

むらかみ

# 市議会だより



第9号

平成22年5月15日発行



## みんなと楽しく 『いただきま〜す』

新入生を迎えて、新しい学級・先生や新しい友だちと一緒に学校がスタートしました。

市内小学校に入学した児童数533名。

みんなと仲良く、元気に学校生活を送るためのいろいろな学習の中でも『食育』の中心は「学校給食」です。

「ア〜ッ、今日はコッペパンだ。」

入学から1カ月。少し学校に慣れてきた1年生も、チョッピリ恥ずかしげに、でも大勢の友だちと楽しそうに、「いただきま〜す。」

(写真は村上小学校1年1組)

## 主な内容

- 第1回定例会報告 ..... 2～3
- 代表質問 ..... 4～6
- 委員会審査報告 ..... 7～10
- 一般質問 ..... 11～19
- 臨時会 ..... 19
- 討論 ..... 20
- 意見書・請願・陳情 ..... 21
- 議会の動き・おしらせ ..... 22

# 平成22年 第1回定例会での議決結果について

平成22年第1回定例会が3月1日から26日まで、26日間の会期で行われました。

初日には、村上市固定資産評価審査委員会委員の選任について等が審議され、市長から提出議案の説明がありました。2日には、市長提案の施政方針・予算等に対する代表質問が各会派代表により行われました。

4日、5日、8日及び9日の4日間において、市政に対する一般質問が行われ、16名の議員が登壇しました。10日から19日には、各常任委員会が開催され、付託された議案、条例制定や予算等及び請願等の議案についての審査が行われました。

最終日には、各常任委員長からの審査結果報告があり、採決の結果、市長提案57件、議会側提案の請願1件、議員発議10件を議決し閉会しました。

## ■議会側提案（請願、意見書はP21に掲載）

件名	議決結果
村上市議会議員の報酬及び費用弁償等に関する条例の一部を改正する条例制定について	原案可決
議員定数等調査特別委員会の設置について	原案可決

## ■人事関係

件名	議決結果
村上市固定資産評価審査委員会委員の選任について（武士俣馨氏・新任）	同意
村上市教育委員会委員の任命について（佐藤信子氏・再任）	同意
人権擁護委員の推薦につき意見を求めることについて（中倉清・新任）	同意

## ■条例関係

件名	議決結果
村上市入札監視委員会設置条例制定について	原案可決
字の変更に伴う関係条例の整理に関する条例制定について	原案可決
村上市の特別職の職員で非常勤のものの報酬及び費用弁償に関する条例の一部を改正する条例制定について	原案可決
村上市消防手数料条例の一部を改正する条例制定について	原案可決
村上市駐車場条例の一部を改正する条例制定について	原案可決
村上市国民健康保険税条例の一部を改正する条例制定について	原案可決
村上市児童館条例等の一部を改正する条例制定について	原案可決
瀬波児童館開放条例制定について	原案可決
荒川いこいの家条例の一部を改正する条例制定について	原案可決
村上市子どもの医療費助成に関する条例の一部を改正する条例制定について	原案可決
村上市後期高齢者医療に関する条例の一部を改正する条例制定について	原案可決
村上市公民館条例の一部を改正する条例制定について	原案可決

件名	議決結果
村上市さんぼく会館条例の一部を改正する条例制定について	原案可決
村上市体育施設条例の一部を改正する条例制定について	原案可決
村上市都市公園条例の一部を改正する条例制定について	原案可決
村上市簡易水道事業施設整備基金条例を廃止する条例制定について	原案可決
村上市職員の給与に関する条例の一部を改正する条例制定について	原案可決
村上市職員の勤務時間、休暇等に関する条例の一部を改正する条例制定について	原案可決
村上市職員の育児休業等に関する条例の一部を改正する条例制定について	原案可決
村上市職員団体のための職員の行為の制限の特例に関する条例の一部を改正する条例制定について	原案可決

## ■その他

件名	議決結果
専決処分の報告について（新潟県市町村総合事務組合規約変更）	承認
専決処分の報告について（新潟県後期高齢者医療広域連合規約変更）	承認
専決処分の報告について（損害賠償 寒川駅前自転車置場屋根飛散）	承認
専決処分の報告について（損害賠償 神林消防井戸崩落）	承認
字の変更に伴う関係条例の整理に関する条例制定について（小口川の一部及び今宿の一部を岩船駅前とする）	原案可決
字の変更に伴う関係条例の整理に関する条例制定について（胎内市近江新地区のほ場整備による）	原案可決
神林地区情報通信基盤整備工事の工事請負契約の締結について	原案可決
村上市辺地に係る総合整備計画の策定について	原案可決
市道路線の認定について（4路線）	原案可決
市道路線の変更について（16路線）	原案可決
市道路線の廃止について（1路線）	原案可決

## 平成22年度 予算関係

平成22年度 一般会計予算 …… 301億8,000万円

平成22年度 特別会計予算 …… 221億 373万円

### 内 訳

- ・ 土地取得特別会計 …… 43万円
- ・ 情報通信事業特別会計 …… 1億4,030万円
- ・ みどりの里特別会計 …… 2億3,620万円
- ・ 蒲萄スキー場特別会計 …… 3,320万円
- ・ あらかわゴルフ場特別会計 …… 5,660万円
- ・ 国民健康保険特別会計 …… 73億2,100万円
- ・ 国民健康保険診療所特別会計 …… 1,990万円
- ・ 後期高齢者医療特別会計 …… 6億2,690万円
- ・ 老人保健特別会計 …… 250万円
- ・ 介護保険特別会計 …… 62億8,800万円
- ・ 介護サービス事業特別会計 …… 5,970万円
- ・ 下水道事業特別会計 …… 53億9,300万円
- ・ 集落排水事業特別会計 …… 12億6,800万円
- ・ 簡易水道事業特別会計 …… 6億5,800万円

### 上水道事業会計

収益的収入 9億6,676万円	資本的収入 4億2,395万円
収益的支出 8億4,269万円	資本的支出 10億6,881万円

## 平成21年度補正予算

件 名	議決結果
一般会計補正予算 (第9号)	原案可決
土地取得特別会計補正予算 (第2号)	原案可決
情報通信事業特別会計補正予算 (第5号)	原案可決
みどりの里特別会計補正予算 (第5号)	原案可決
国民健康保険特別会計補正予算 (第4号)	原案可決
老人保健特別会計補正予算 (第2号)	原案可決
介護保険特別会計補正予算 (第3号)	原案可決
下水道事業特別会計補正予算 (第6号)	原案可決
集落排水事業特別会計補正予算 (第4号)	原案可決
簡易水道事業特別会計補正予算 (第5号)	原案可決
一般会計補正予算 (第10号)	原案可決

## 第2回定例会のお知らせ (予定)

6月定例会では、各支所の旧議場を使い委員会審査を行います。詳細についてはP21をご覧ください。多数の傍聴をお待ちしております。

6/4日	(金)	定例会初日(本会議)
10日	(木)	一般質問(本会議)
11日	(金)	一般質問(本会議)
14日	(月)	一般質問(本会議)
15日	(火)	一般質問(本会議)
16日	(水)	総務常任委員会審査 (朝日支所 旧議場)
17日	(木)	市民経済常任委員会審査 (神林支所 旧議場)
18日	(金)	厚生文教常任委員会審査 (山北支所 旧議場)
21日	(月)	建設企業常任委員会審査 (荒川支所 旧議場)
24日	(木)	定例会最終日(本会議)

\*この日程は変更されることがあります。

\*開会時間は午前10時です。

# 代表質問

( )内は質疑者  
◎は会派代表者

## 驚ヶ集会

(板垣 一徳)

- ◎板垣 一徳 大滝 国吉
  - 木村 貞雄 大滝 久志
  - 小田 信人 鈴木いせ子
  - 齋藤信一郎 山田 勉
- (以上8議員)

**問** 22年度中に制定する市の木・花・鳥、市民憲章はどのように決めるのですか。

**答** 委員会を設置して、広く市民の皆様方に提案していただくことを考えています。

**問** 介護老人福祉施設は、定員420人に対し、待機者794人。老人保健施設4施設は、定員350人に対し、待機者170人。介護施設3施設では、定員177人に対し、待機者71人。全体で定員947人に対し、待機者1035人です。このような状況を市長はどのように考えますか。

**答** 国、県も規制をしています。私どもは枠いっぱい利用しながら、施設を充実させていきたいと考えます。また、

デイサービス、あるいは訪問介護等を充実しながら、国、県に施設の必要性を訴えていきたいと思えます。

**問** 山北庁舎建設については、建て替えは行わず、旧村上高 校山北分校を使用するべきという要望の際に、当初の3分の2程度の事業費で済むといった話をされたようですが。

**答** 職員1000人規模の庁舎として6億3500万円の計画でしたが、機構改革を進める中、職員50人程度の庁舎で約4億円程度と試算しています。

**問** 山北分校は築30年です。耐震工事や改修工事を施すとすると相当の経費が掛かるのではないですか。

**答** 大規模な耐震、改修工事が必要です。そのため新築する経費とまではいなくても、相当の経費を要します。また築30年経過していて、近い将来に再度改修が必要なものも考えられます。これらを総合的に判断して進めます。

## 清流会

(小林 重平)

- ◎三田 敏秋 石嶋 修平
  - 平山 耕 川崎 健一
  - 小林 重平
- (以上5議員)

**問** 政権が代わって市の予算編成に大きな変化があらしましたか。

**答** 予算編成における影響はほとんどなかったと思います。

**問** 県立坂町病院に対し、今まで医師の確保を含め支援をしています。今後MRIの導入や病院内に保育園を設置するため、市として補助金を出すべきと思いますが。

**答** 県立病院であるので市が補助金を出すことは難しいと思います。県議会を通じて県に話をしてみたいと思います。

**問** 医師確保のために、市で医師を育てるべきではないですか。市内の医師不足を考えると今がこの問題に取り組みるときではないですか。

**答** 医師育成のために、市独自の奨学金となると非常に厳しいと思います。

**問** 2月の新潟日報に連載さ

れた「奥阿賀越冬もよう」を読んだ感想を伺います。

**答** 連載を読んで日本の縮図を見ているような感じがしました。我が市もそうならないように協働のまちづくりを進めていきたいと思えます。

**問** 公共事業が削減される中、架け替え工事中の旭橋は計画どおり完成できますか。

**答** 旭橋は計画どおり完成できると考えています。

**問** 山北支所の建設について説明をすると市民の多くは理解し、建設すべきとの声を聞きます。ただ、現在の経済状況から建設着工時期を考えるともらいたい。また、一部市民から旧村上高校山北分校を利用すべきとの声がありますが。

**答** 山北支所改築の必要性を説明するとともに、その果たすべき役割についてもあわせて説明をしていきたい。

## かけはし

(川村 敏晴)

- ◎中山 悌一 川村 敏晴
  - 板垣 栄一 瀬賀 秀雄
- (以上4議員)

**問** 村上市の面積は85%ほどを林野が占めています。今、国では強く地球温暖化防止対策に関連する計画を進めています。村上市もこれらに関連する事業を先取りした行動を起すことは、ビジネスチャンスにつながるかと考えますが、いかがですか。

**答** 環境維持とCO<sub>2</sub>の削減に林業の果たす役割は非常に大きく、この地域の森林、林業を守り森を作っていくためには、ならないと考えています。そのため、岩船産材の杉を使った場合には40万円の奨励金制度があります。また再造林については、国、県、市の補助により、植林する人が10%の負担でできる制度もあり、積極的に森作りをやっていきたいと考えています。

**問** 村上市議会には、板垣一徳議員が会長を務める全国森林環境税創設促進議員連盟事



代表質問 (2)



務局が置かれています。そして国に対し、日本全国の森林やこの地域の森林整備を促進するための財源確保を求めて長年活動を続けています。村上市は地球環境保護の最先端をいく地であると私は自負しています。我が地域の森林環境を代表する山北支所の建設にあたっては、地球環境保護のための森林を守る活動を象徴する様な物を作っていたきたい。

山北支所はコンパクトで効率の良い支所、そして木造平屋建てにしたい。地球に優しい、人に優しい地元の木材をふんだんに使つてこの地域の林業、森林あるいは地球温暖化等の対策を講じていきたいと考えています。

村上未来

(長谷川 孝)

◎長谷川 孝 佐藤 富吉  
山田 昭夫  
(以上3議員)

問 施政方針の冒頭に、4月開学の新鴻リハビリテーション大学が一番に掲げてあります。私も地元議員として、教授陣と企業が連携して福祉関係の企業が立ち上がることを期待していますが、大学開学のメリットをお聞きます。

答 大学開学は、村上市の教育水準の向上とイメージアップにつながります。そして大学となったことで、理学療法士や言語聴覚士としての資格を取得するための国家試験合格率80%を目指し、カリキュラムを充実させ、全国に誇れる大学となり、優秀な学生を本市に集めていただきたい。大学教授陣と連携した福祉先端技術を備えた企業化には、大いに期待をしています。市も全面的に協力していきます。

問 介護予防施設として村上市が運営する「ゆきわり荘」の今後の運営方法を伺います。

答 21年度に公募を行い、22年度以降、指定管理にする予定です。

問 ゆきわり荘は、軽度の要支援者の介護予防に必要な施設と認識しています。なぜ指定管理にするのですか。

答 介護保険法改正で、予防重視型になり効果は上がってきていますが、施設の見直しで指定管理とします。

問 民間等に任せる指定管理とすることは、重度介護者のデイサービス施設となることにつながり、軽度介護者の行き場をなくすこととなります。所管委員会で「ゆきわり荘」の現地視察を行い、介護予防の重要性を強く認識しています。なぜ指定管理にするのか所管委員会で説明願いたい。

答 きちんと説明をさせていただきます。



つきざわクラブ

(小杉 和也)

◎滝沢 武司 富樫宇栄一  
小杉 和也  
(以上3議員)

問 市税収入の大幅な落ち込みなどで歳入が減少し、硬直化した財政の中で、今後大きな財政負担を招く「ハコモノ」建設につながる測量設計等委託料が多く見られます。基金の取り崩し、市債の増発などの懸念がありますが、建設時期・返済額・維持管理費も含めて考えているのですか。

答 ランニングコスト等を計算し、将来的な見通しを立ててやっつけていきたいと思えます。

問 寄付金をいただいで、学童保育所及び子育て支援センターに児童文庫を順次開設しますが、具体的にはどのような効果を期待していますか。

答 今の子どもたちに不足している読書を通じて、情操的な発達に寄与できると考えています。

問 三面川観察護岸を含めた種川全体の浄化計画及び河床整備はどのように進めますか。

答 種川は開設以来清掃していませんので、下流から上流まで整備計画を立てて浄化していきます。

問 子どもも基礎・基本学力の定着と活用力の育成を図るため、引き続き教材・教員・図書等の学習環境整備や外国語指導助手をはじめ教育補助員・学習支援員の配置をしますが、どのように考えていますか。

答 予算は昨年並みで、きめ細やかな対応と配置を考えています。

問 (仮称)生涯学習センターの構想は。

答 市民が自ら学習を深め、学んだことを還元して、まちづくりに活かせるようにしていきたいと思えます。



## 新生会

(姫路 敏)

◎小野七五三 姫路 敏  
(以上2議員)

**問** 市長は新聞報道によると、一起債(借入金)管理に留意したいと答えています。その意味を聞かせてください。

**答** 借入金などの数値に注意して、健全な行政運営を堅持していくという意味です。

**問** ならば市長は当然、村上市の平成22年度的一般会計、特別会計、企業会計における起債予定額(借り入れ)としていくらかご存知ですか。

**答** 詳細については把握していないので担当から答弁をさせます。

**問** 結構です。把握していないようならば私の方で述べます。平成22年度予算全体の起債合計額は59億7530万円です。さらに一般会計から特別会計などに繰り出される金額は43億1743万円です。知っておいてください。

**答** 今それぞれの会計の起債を聞かれてもすぐには答えられ

れません。

**問** 都市計画税の撤廃や見直しについて積極的でない行政に対して、多くの市民から請願が出されていましたが、その後どうなりましたか。

**答** 昨年都市計画税検討プロジェクトチームを立ち上げ協議を重ねています。平成23年度予算から何らかの方向性が示されると思いますが、更に検討を続けていきます。

**問** この都市計画税は、合併後3年を目途に見直すことになっているので、確実に撤廃をしていただくか、若しくは大きな見直しが見込めるようお願いします。

**答** 3年を目途に何らかの方向性を出していくつもりです。



## 民主むらかみ

(本間 清人)

◎小池 晃 本間 清人  
(以上2議員)

**問** 新潟リハビリテーション大学に関して、体育館施設、運動場を無償で貸しているのに、なぜ400万円のグラウンド整備費が予算計上されているのですか。

**答** 学校側から要望があり、ある程度整地をしていただきたいとのこと、この度の予算に計上しました。

**問** 以前の定例会において、4年制の大学にするには、運動施設が必要ということは無償で貸すという議決をしましたが、整備をして貸すという契約にはなっていないと思います。

**答** 基本的には、村上市として整地して貸すというような協力姿勢になります。

**問** 合併して2年が経ち、未だに合併の不安という言葉を使っていますが、市長はいつまで使いますか。

**答** まだまだ各地域を回ってみますと、いろいろなことに

対しての不安があるようです。今後は私が直接出向いて安心できるようにします。

**問** 子どもの入院、通院に対する補助が小学校卒業までに引き上げられ、子どもを持つ親には非常にありがたいことですが、その財源は何ですか。

**答** 今年9月に制度改正の予定です。現行就学前までは県の補助により実施しますが、それ以外の部分、4年生、5年生及び6年生については市の持ち出しで実施することになります。

**問** 学校給食での地元産コシヒカリの使用割合はどのくらいですか。

**答** 使用割合は100%です。量については、約1260俵くらいになります。



## 各支所で議会の生中継が見られます!

議会の模様を広く市民の皆様にお知らせするため、本会議及び一般質問の映像が各支所でも、生中継でご覧いただけます。

モニターについては、各支所1階ホール等に設置してあります。

また、「あさひちゃんねる」でも、議会の様子を録画放送しております。詳しくは、番組案内をご覧ください。

# 委員会の審査報告

◎は委員長  
○は副委員長

※委員会の審査報告は、本会議での委員長報告に基づいて、広報特別委員会で作成したものを掲載しています。

## 総務

### 常任委員会

◎大滝 久志 ○小池 晃  
滝沢 武司 瀬賀 秀雄  
小野七五三 石嶋 修平  
佐藤 宮吉

### 22年度一般会計予算

#### 【歳入】

**問** 前年度と今年度を比較して固定資産税はほぼ同程度ですが、今年度の都市計画税の上り幅が大きくなっているのは都市計画税対象区域の課税評価が高くなったのですか。

**答** 土地は毎年度下落修正し評価を下げていますが、家屋新築・増築分が課税標準額を高くしています。

**問** 一時保育、学童保育の利用料金は統一されましたか。

に試験的に取り組む等のほか、電話催告や戸別訪問の実施にも取り組むこととしています。

#### 【歳出】

**問** 今年の退職者は、すでに退職した人を含めて60人とのことですが、新規採用者は何名ですか。

**答** 消防署で7名、事務行政職で7名の計14名です。

**問** 職員数は3割補充となっていますが、採用が少なかった理由は何か。

**答** 新規採用は初級職から上級職まで早くから対応しましたが定年前の普通退職者数が増加したことによるものです。

**問** 新潟リハビリテーション大学に貸付した指合地内のグラウンドは、整備状況が悪いことは承知していましたが、グラウンド整備以外の要望事項はありますか。

**答** グラウンドの段差や池を取り払う等の整備、保育園との境界に保護用フェンスの配置、照明設備・トイレ、更衣室の設置、運動場までの送迎用バスの提供の要望があります。

**問** 運動場として使用するに

は段差があることから、これを改修しなければならぬこと、隣には保育園があり保護のためフェンスも必要であることは思われますが、いろいろと出てくる要望に対して市としても一定の線引きが必要ではないですか。

**答** 大学のグラウンド無償貸与は、4年制大学ができることにより地域の活性化につながるとして協力してきましたが、はっきりした線引きはしていません。市長としっかり話し合った上で対応していきます。

**問** 山北支所庁舎建設事業の測量設計等委託料として1300万円計上されていますが、内容はどのようなものですか。

**答** 庁舎の建設費2億6千万円の5%を見積もりました。このほかに現庁舎の解体・車庫の建設等がありますが、これは庁舎建設本体のみの委託料です。

**問** 山北支所庁舎建設検討委員会は、どのようなメンバーですか。

**答** 産業団体・建築団体・高齢団体・福祉団体の関係者各

1名と、一般見識者3名の計7名となっています。

**問** 検討委員会はゼロベースからの検討ですか。

**答** そのとおりになると思います。

**問** 市の木、市の花、市の鳥については、いつ頃までに決定するのですか。

**答** 4月に新たに15名の委員を選任して、市の観光検討委員会を立ち上げ、広く市民に公募しながら検討を深め22年度末には決定したいと思っています。

### 21年度一般・特別会計補正予算

#### ◆一般会計

#### ◆土地取得特別会計

#### ◆情報通信事業特別会計

### 22年度特別会計予算

#### ◆土地取得特別会計

#### ◆情報通信事業特別会計

#### ◆字の変更について 2件

#### ◆工事請負契約の締結について

#### ◆総合整備計画の策定について

#### ◆条例制定 4件

以上を中心に審査しました。

# 市民経済

## 常任委員会

◎中山 悌一 ○大滝 国吉  
鈴木いせ子 板垣 栄一  
山田 昭夫 齋藤信一郎  
三田 敏秋 山田 勉

### ◆国民健康保険税条例の一部を改正する条例制定について

**問** 平均的世帯でどのくらい国民健康保険税が上がりますか。

**答** 全世帯の平均で3.13%、4750円の増額となります。

**問** 全国的な問題ですが、今回の改正でどのくらいの期間大丈夫ですか。

**答** 平成22年度に2億8千万円の繰り入れ、平成23年度に2億円の基金繰り入れ、平成24年度は国の補助金の増額もあり、約1億円の基金繰り入れを見込んでいますが、この時点で基金残高がゼロになることから、平成25年度の国の制度改正までを見込んでいます。

**問** 25年度の制度改正後、更に増額になりますか。

**答** 本市は比較的安く設定しているため、ある程度増額もやむを得ないとの感覚は持っています。

**問** 大変な状況ではありませんが、滞納状況はどうですか。

**答** 現在の見込みで、1500人。金額で4300万円程度の見込みです。

### 21年度一般会計補正予算

#### ・農林水産業費

**問** 松くい虫防除委託料の減額で、オオタカの生息との説明がありました。詳しく教えてください。

**答** 当初52.47ha計画していましたが、さつき園付近にオオタカの巣があり、その付近を除外し、39.5haに変更しました。

**問** 三面左岸水路の改修で、補正予算がつかいましたが、総事業費との割合はどのくらいですか。

**答** 総事業費29億のうち、1億2950万円で、日下トンネル部分の改修です。

#### ・衛生費

**問** 荒川郷の焼却施設の水質管理は、施設の解体後も継続

するのですか。

**答** 施設内に最終処分場もあり、使用はしていませんが雨水処理の関係もあり、当分の間は続くものです。

### 22年度一般会計予算

#### ・農林水産業費

**問** 農業委員会職員が4名減の9名となっています。仕事量、また、受付等の事務は支所となりますが大丈夫ですか。

**答** 各支所は1名

ですが、産業課の職員にも事務のお願いをすることし、本庁5名で事務調整を行うつもりです。

**問** 地産地消協議会のメンバーは、また、地域振興にどう生かしていきますか。

**答** メンバーは、副市長を会長とし、JA、漁協、森林組合、観光等20名で構成しています。生産者、消費者、観光業者等すべての方々との

連携を生かしながら、地域のブランド化も含めて共通認識を深めていきます。

#### ・衛生費

**問** 新ごみ焼却場建設地内にある「まゆの里」は今後どうなりますか。

**答** 老朽化もあり、利用の減となっていること、また、近くに温泉もあることから廃止の方向で近隣集落の了承は得ています。

**問** リサイクル処理委託料とありますが、資源ごみの収益はないのですか。

**答** リサイクルできないものは処理委託をしていますし、資源になるものは会計に入ります。22年度は2076万9千円見込んでいます。

**問** 火葬場の指定管理料はそれぞれいくらですか。

**答** 村上、394万6千円、荒川、427万4千円、山北、296万7千円となっています。

**問** 友引の日は休みですが、運用はできませんか。

**答** 指定管理者と相談してお願いしています。

### 21年度特別会計補正予算

#### ◆みどりの里特別会計

### 22年度特別会計予算

#### ◆みどりの里特別会計

#### ◆蒲筍スキー場特別会計

#### ◆あらかわゴルフ場特別会計

#### ◆条例制定 1件

以上を中心に審査しました。



特産「やわ肌ねぎ」



米粉料理実習講習会の様子





# 厚生文教

## 常任委員会

◎川崎 健二 ○川村 敏晴  
板垣千代子 小杉 和也  
長谷川 孝 小林 重平  
相馬 エイ

### ◆瀬波児童館開放条例制定について

**問** 4月1日からの施行に伴い住民への周知はどのようにしますか。

**答** 市報でお知らせしていただきます。開館後は多目的利用を考へていて、今後住民にも説明し、周知を図っていきます。

### ◆荒川いこいの家条例の一部を改正する条例制定について

**問** あかまつ荘や寿山荘と目的が同じ施設と考へていいですか。

**答** この施設は高齢者だけではなく市民一般を対象としているため、条例上も違っています。

### ◆子どもの医療費助成に関する条例の一部を改正する条例制定について

**問** 6歳から12歳を対象を引き上げることにより増える経費はどのくらいですか。

**答** 経費については、4116万円を見込んでいます。

### ◆公民館条例の一部を改正する条例制定について

**問** 農村環境改善センターが、合併前の旧神林で公民館として認められなかったのはなぜですか。

**答** 農村環境改善センター内に、以前は公民館がありました。所管が農林水産のため会計検査での指摘があり、公民館が分かれました。合併の際も公民館についての協議がありましたが、会計検査の指摘を継承し公民館を入れなかったものです。

しかし、社会福祉協議会が今回神林支所庁舎に移ることとなり、空いたスペースを公民館とする協議が整いました。

### 22年度一般会計予算

#### ・民生費

**問** 子ども手当について市はどのような支給の仕方を考へ



瀬波児童館

ていますか。

**答** 4月1日が対象になり、最初の支払いが6月となるので、子ども手当の中に児童手当を含みます。6月の支払いの時点で、22年の2月・3月分の児童手当と4月・5月分の子ども手当を含めて支給します。4月1日から対象となる方については子ども手当のみの支給となり、1人当たり月1万3千円となります。

#### ・衛生費

**問** 母子保健経費の、7カ月児等個別健康診査委託料に関連して健診時に、子どもの異常はどのくらいで見えますか。

**答** 異常の程度にもよりますが、重症の場合は出生時から発見される場合や、身体的なものはすでに発見されている場合が多く、むしろ言葉の遅れが出たり情緒的なもの、また子どもは何かないが母親に不安がある場合などがあります。4カ月児健診では大体300ケースを見た場合、要指導と要観察を含めて50ケース入ほどです。

#### ・教育費

**問** 外国語指導助手は小学校3名ということですが、期間はどうのくらいですか。

**答** 緊急雇用対策として、昨年10月からお願ひし、最長で1年と決まっています。今年度の一学期についてはこの方達を継続して雇用する予定ですが、二学期については緊急雇用対策での採用ができないのでそれ以外の対応については、今後検討していきたいと考えています。

**問** 生涯学習センターの整備について、今回プロポーザルの検討委員会を作るといいますが、検討委員会を作っても行政である程度形を考へていないと大変だと思います

がどのような考へ方ですか。  
**答** ゼロからのスタートではなく、ある程度行政の考へ方を示し、なおかつ近隣の類似施設を参考にしながら検討していきたいと思っています。

### 21年度一般・特別会計補正予算

#### ◆一般会計

#### ◆国民健康保険特別会計

#### ◆老人保健特別会計

#### ◆介護保険特別会計

### 22年度特別会計予算

#### ◆国民健康保険特別会計

#### ◆国民健康保険診療所特別会計

#### 計

#### ◆後期高齢者医療特別会計

#### ◆老人保健特別会計

#### ◆介護保険特別会計

#### ◆介護サービス事業特別会計

#### ◆条例制定 4件

以上を中心に審査しました。

※プロポーザル  
計画・企画または提案

建設企業

常任委員会

◎小田 信人 ○平山 耕  
本間 清人 姫路 敏  
富樫宇栄一 板垣 一徳  
木村 貞雄

21年度一般会計補正予算

・土木費

問 除雪費について、当初予算はいつも少ないように思いますか。

答 12月から必要になるものですが、当初は少し抑え目の予算になっています。

問 今回1億3千万円の補正ですが、稼動実績はどのようになっていますか。

答 重機の委託で148台、延べで1万600時間となっています。

問 朝の通勤時間に間に合わない除雪が多かったとの苦情があるようですが。

答 出勤基準は変わっていませんが、今年の雪は朝方からの降雪が多く、出勤時間が遅くなったことから影響があっ

たものと考えられます。

21年度特別会計補正予算

◆集落排水事業特別会計

問 河内地区の合併浄化槽に係る維持管理費はどのくらいですか。

答 歳入、歳出ともに120万円程度となっています。

問 地方債の利率は5%以内となっていますが、実際の利率は何%になっていますか。

答 20年度の実績から、1.9%で借りられると考えています。

◆簡易水道事業特別会計

問 水質検査の項目で、トリハロメタンの検出状況は。

答 その他の項目も含めて基準値以下です。このことは毎年市報でお知らせしています。

◆下水道事業特別会計

22年度一般会計予算

・土木費

問 旭橋の進捗状況はどのようになっていますか。

答 平成27年度には完成するということしか把握していません。

問 環状3号線の県への働きかけはどのようになっていますか。

答 岩船村土木振興会で、県に対して働きかけを行っています。

問 日東道の同盟会負担金と今後の活動方針については。

答 3つの同盟会があり、今後県境地区の整備計画路線の格上げを目指して活動を行うていきます。

問 幹線道路整備事業の補償金の内容については。

答 桃川、牧目においての移転補償費です。

問 岩船港利用促進協議会について動きが見えてこないと思いませんか。

答 特定振興重要港湾に、観光というテーマで選定されていることから、今後は賑わいの場の創設として、プレジャーボートの係留施設の設置を民間でお願いしたいと県の港湾課と相談している段階です。

問 市営住宅対策費の中で、入居者選考委員はどのよう方が選ばれているのですか。

答 委員数は12名で、各地域の区長会長、民生委員、司法書士、社会福祉協議会の会長等が選任されています。

問 市営住宅の入居者で家賃を滞納している人はいますか。

答 厳しい社会情勢ですので、12月末現在、今年度分で92万、過去年度分で490万円程となっています。

問 急傾斜地崩壊対策について詳細を伺います。

答 県単事業の負担金は原則廃止となりましたが、土地改良事業と急傾斜地対策事業は現行どおりの事業方針で行います。

22年度特別会計予算

◆下水道事業特別会計

問 下水道事業費が53億円で歳入が6億円しかありません。10年後のシミュレーションは。

答 荒川地区が平成24年、村上市区は平成30年完成予定で事業の促進を図っていきます。現在、下水道処理原価は、1m<sup>3</sup>100円台で料金設定も検討する必要があります。

◆集落排水事業特別会計

◆簡易水道事業特別会計

下水道事業会計

◆22年度 予算

◆市道路線の認定・変更・廃止について

◆条例制定 1件

以上を中心に審査しました。



特定振興重要港湾「岩船港」

# 市政を問う!!!

## 16名が一般質問

3月4日・5日・8日・9日の4日間の日程で行われた一般質問に16名の議員が登壇しました。

質問及び答弁の要旨を掲載します。(質問順)




大滝 久志 議員

### DMATの活動支援について 農業戸別補償制度について

**問** 村上総合病院には、大病院並みの2チームのDMAT(災害医療派遣チーム)が編成されています。災害から市民を守るという「目的」には、それにふさわしい「手段」があつて当然だと思えます。いろいろな災害が発生する中で、市民を守る「手段」としてDMAT専用車を市で購入する考えはないですか。

**答** 災害時、新潟県知事から村上総合病院院長にDMATチームの出動要請があり、それを受けて村上総合病院から消防本部にも移送協力要請があり出動となります。消防職員の運転により被災地まで迅速に移動搬送できることから、村上総合病院DMATチームからも好評ですので、当分の間は現在の方法で可能な限り協力対処していきます。



DMATの訓練 (H21)

**問** 「米戸別所得補償モデル事業」は、農家に生産費と販売価格の差を補償する事業で、農家がこの制度を利用すれば所得が向上します。しかしこれにより農業構造改革は

進まなくなりそうです。私は、市独自で専業農家を育てる施策を考えるべきだと思いますがいかがですか。

**答** 平成22年度については、「モデル対策」であり、その効果を検証しながら平成23年度から本格的な戸別所得補償制度が導入されることになっていきます。

本格実施に向け、担い手の育成が図られ、十分な所得が補償される制度となるよう、国に対して要望していきます。市としても国の動向を注視しながら対応を検討し、担い手育成や集落営農の組織化を推進したいと思えます。



山田 昭夫 議員

### 仮称「林道東部線」と 国道7号線の横断用歩道橋について

**問** 仮称「林道東部線」の調査予定は何年度頃の予定ですか。

**答** 現在市内では5路線が施工中で、このうちの1路線の完了が条件となります。計画どおりに進めば23年度中に調査が開始できるものと想定されます。

**問** 山辺里小学校と門前合小学校の統合小学校バス通学で、バス利用は通学距離4km以上と聞きますが、2

kmを超えた場合に1年生を乗せることはできないですか。

**答** 児童の体力向上や教育的な面を考えたが、地域の方々と相談をし、結論を出していきたい。

**問** 上山田からのバスを運用し、下山田の児童を乗せたらどうですか。

**答** 実情に応じながら地域の声を聞き、学校長とも相談して判断したいと思えます。

**問** 山辺里集落の児童が、国道7号を安全に横断できるように歩道橋等が必要ではないですか。

**答** 子供たちを地域で育てていく取り組みが必要です。ボランティア活動などの協力を得ながら、安全に渡れる仕組みを作り、通学路としていくことがいいと思います。歩道橋等は、もう少し検討をさせてほしい。

**問** 統合小学校は今後何十年と続きます。安全面を考えた場合は必要な施設ではないですか。

**答** 高速道路が開通しますが、交通量の調査をしながら子供の安全について検討したいと思えます。歩道



通学路となっている山辺里交差点

橋等は、国土交通省の許可が出るかどうか難しい面もあります。教育委員会とも相談をしながら最善の策をとっていきたく思います。



相馬 エイ 議員

### 市長の行動には慎重さと責任を持って！ 経済的事情で子の勉学の道を閉ざすな！

**問** 市長が昨年8月21日、岩船港漁協幹部に同行し、舞鶴海上自衛隊に「村上沖海域での常設的訓練」を要望しましたが、背景には次の事実があります。

平成20年11月5日付で、岩船地区の20名の方々の連名で、市長に要望書を提出。要望は、「岩船港を海上自衛隊掃海艇などの補給基地に活用できないか調査研究を。海上自衛

隊新潟基地分遣隊の岩船港移転を研究し、可能性があれば積極的に推進を」と。観光で生きる村上市、住んで「えまち」に逆行するのではないですか。市長は、利用されていることに気付くべきではないですか。

**答** 岩船港の軍事利用は考えていません。港利活用の工業誘致、ポートセールスに力を入れていきたい。

**問** 旧村上市、山北町の奨学資金貸



付条件は、「一年以上居住し…」でしたが、新市では、保証人を2人も必要とするのに「…市税を滞納していないこと」とあり、門戸を狭めているのではないですか。

**答** 申込案内に「分納等に対応されている方はご相談ください」と記載し、納税意欲のある方には税務課とも協議し、向学心のある人は支援をしていきたい。

**問** 村上市の就学援助制度は、控除前の「収入」が算定基準です。生活が苦しい家庭を助ける就学援助制度の見直しが必要ではないですか。

**答** 村上市を含め、県内各市が収入額を基準にしており、22年度からは所得額に変えたいと考えています。



山田 勉 議員

### 介護老人福祉施設について

**問** 施設に入所したくても、満員で順番待ち、家族の事情で早くお願いしたいと思ってもだめという状態ですが、今後どのような対策を考えているのか伺います。

**答** 定員が420人、待機者は794人います。特に在宅デイサービスやショートステイなど、できるだけ家族の在宅負担軽減に努めているところですが、国の政策を見ながら検討

を進めていきたいと思っています。

**問** 障がい者福祉（身体障がい、知的障がい、精神障がい、難病）対策の今後について。

**答** 障がいのニーズに応じて、紙おむつの購入費助成や小型タクシー利用券を交付しています。また、地域と交わる暮らしを目指し、日中活動する場と住まいの場を分けて再編しました。24時間を通じた施設の利



各種大会で利用されるスポーツ振興車

用から、地域と交わる暮らしへの移行を目指しています。

**問** 体育協会、スポーツ少年団を大会会場までの送迎できませんか。

**答** 市所有のバスの利用について

Rに力を入れていきます。

**問** 「地域の茶の間」を利用して自治振興室の職員が地域の中に入り、元気づくりや地域の要望を聞く機会としてはどうですか。

**答** まさに市民との協働の二本となりえるので、そのように取り組んでいきたいと思っています。

### 情報拠点である図書館の充実

**問** 図書館は本を借りるだけでなく、その地域の文献や歴史書など大切な資料を収集保存して後世につないでいくという大切な役目や、調べものの業務も担ってくれる情報拠点

ですので、人的・予算的に充実させてはどうですか。

**答** 蔵書の数を増やして多くの人に利用していただけるようにし、人的な配慮についても努力していきます。



中央図書館開架スペース

は、市の主催、共催事業以外は国の通達で控えています。バスが使用できないとスポーツ少年団活動への影響が懸念されますので、代替支援として何ができるか関係機関と協議します。また、使用目的が市教育委員会の施策等に合致すれば使用可能ですので、有効な活用を検討します。

**問** 高齢者のための循環バスを運行できませんか。

**答** 平成22年度の「村上市地域公共交通総合連携計画」策定時に検討し、この計画に基づき、平成23年度から実施する実証実験を踏まえて導入を進めます。

### 子宮頸がんの発病を防げ！自治振興室の役割



小杉 和也 議員

**問** 子宮頸がんは20歳代後半から40歳代前半の女性が多く発病するがんで、ヒトパピローマウイルスが原因で発病すると言われますが、最近このウイルスに対するワクチンが発売されました。公費で負担してでもワクチン接種を進めるべきだと思いますがどう考えますか。

予防接種法上の補償も考え、国の動向も注視していきたいと思っています。

**問** ワクチン接種とともに、子宮頸がん検診の受診率も上げることが大切だと思います。1回だけでも受診の自己負担分を公費で助成して受診率を上げることが必要だと思いますがどう考えますか。

**答** 子宮頸がんの検診は早期発見に大変有効ですので、若い世代へのP

ワクチン接種公費負担はごまりも早く実施したいと思いますが、



川村 敏晴 議員

### 市バスの運行規定について 新ごみ処理場の 今後のタイムスケジュールは

**問** 合併前は各地区で各種団体の活

発な活動を促す意味で行政所有車両  
が有効活用されてきました。市民と  
行政の協働による行政経営の視点か  
ら新たな運用規定について伺います。

**答** 合併前は、外郭団体の使用もあ  
り各地区の対応も大きく違っていま  
した。現状を十分精査し、また、ほ  
かの自治体の状況も研究しながらバ  
スの適正な使用範囲を定める必要が

あると考えています。

**問** 各種団体の運営にあたっている  
人たちは、皆行政と一緒に地域づく  
りをする気持ちで取り組んでいます。  
市の主催、共催の位置付けで考え

れば、今まで通りに利用しても問題  
ないと考えます。市民協働の地域づ  
くりをする上で不可欠な市民団体の  
活動を円滑にする為に市の共催事業  
と認定する考えはないですか。

**答** 後退する意味でなく、前向きに  
検討して新しい統一した制度を作り  
上げていきたいと考えています。

**問** 国の地球温暖化対策基本法等の  
法案が多数提案される中、新ごみ処  
理場建設の基本的スタンスは。

**答** 新ごみ処理場の計画規模は、1  
日約95トンになり、地球温暖化対策  
は国の動向を注視するとともに、市  
の地球温暖化対策地方公共団体実行  
計画が平成22年度に策定されますの  
で、ごみ処理場の負担軽減を図ると  
ともに温室効果ガス排出抑制に努め  
ていきます。

**問** バイオマス活用推進法につい



現ごみ処理場

て、村上市はどうか対応しますか。  
**答** ごみ処理場ができて、ごみの  
減量化やバイオマス化は進めなくて  
はならないと認識しています。



本間 清人 議員

### 山辺里地区ほ場整備事業について

**問** 山辺里地区ほ場整備事業は、平  
成7年度からの事業ですが、当初の  
説明とおりの事業でしたか。

**答** 平成15年度に事業計画の変更を  
行い、受益面積450ha、総事業費  
98億7千万円で県営事業により実施  
しています。

**問** 7分減歩で行った事業ですが、  
減歩の分はどこに充てられています  
か。

**答** 地権者の方々は、1%の自然減  
歩と地元負担金分6%の特別減歩に



山辺里地区ほ場整備

なります。減歩した分のうち80筆、  
約28・5haは創設非農用地とし、公  
共有地として利用します。53筆、約  
18・5haは高速道路用地や県道用地  
として売却され、債務負担の償還な  
どに充当しています。また、未売却  
分として27筆、約10haがあり、売却  
や利活用について関係機関と協議、  
対応を検討していきます。

**問** 本換地に関しては、何の問題も  
なく換地手続きが行われますか。

**答** 換地処分については、県が業務  
を行っている、現在、換地処分に向  
け法的な事務手続きを進めています。

**問** 300万人観光都市を掲げてい

ますが、具体的な施策はありますか。  
**答** 昨年、日本を代表する有名人の  
来市効果や今では全国的に定着して  
きている町屋の人形さま巡りなど  
により、全国に「村上市」の名前を売  
り出していきたくと思っています。  
「村上市」全体のイメージを高める  
ことが重要です。平成22年度中には  
高速道路が朝日まほろばインターチ  
ェンジまで開通する見込みですの  
で、「村上市」がより身近に感じら  
れるよう宣伝をしていきます。



姫路 敏 議員

### 職員35名体制の山北支所庁舎？ 4億円は高すぎますね！

**問** 私が独自に行ったアンケート調査の結果について、どのように考えているのかお聞かせください。

**答** 最初に山北支所の建設に対してですが、支所は地域の拠点であり多機能な役割を果たす必要があります。合併時の計画では6億3500万円でしたが、4億円程度に圧縮して建設する予定です。また、旧村上高校山北分校を利用した方がよいと

いうことに関しては、同施設は昭和55年に建設されたものであり、築30年が経過しています。したがって、改築するためには大規模な耐震改修工事などが伴い、新築するのと同程度の金額が予想されます。建設に当たっては、検討委員会で検討していきます。

2点目の職員派出所制度とは、地域コミュニティの問題でもあります



旧村上高校山北分校

ので、「市民協働のまちづくり」の中で市民の皆様と考えていきます。3点目の合併処理浄化槽の料金については、神林地区の一部で使用料を徴収して維持管理を村上市が負担

している例もありますので、なお検討の必要があります。  
**問** 行革大綱の組織再編計画によると、山北支所の職員体制は35名となっていますが、間違いはないですか。  
**答** 行革大綱では、平成28年度末までに支所の職員体制は約35名とすることになっています。

**問** 山北町時代の平成15年度末にあった庁舎建設基金2億円が、合併直前の平成19年度末に100万円しかなくなっています。何に使ったのですか。  
**答** 保育園建設に使いました。



瀬賀 秀雄 議員

### 市民と行政の協働とは 就業雇用支援策は

**問** 平成22年度から嘱託員報酬が改定されます。事前協議の中で、多くの地区から異論や要望が出されたと聞いていますが、行政側の案を20年の秋ごろか、あるいは21年の初めには出すべきだったのではなからうか。

**答** 区長さん方ご自身でもっと議論を進めていただきたかったのですが、行政側からも早めに数値(金額)等を示すべきでした。

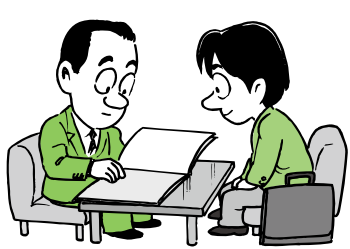
**問** 村上市内277の行政区で、区長さん(嘱託員)は273名います。行政側が考える「嘱託員」と、各集落で言われる「区長さん」とでは、意味合いも仕事の内容も違うと思えますが。

**答** 区長(総代)さん方は各集落で、長(おさ)としての仕事をされていると認識しています。  
**問** 今回は激減緩和措置でなんとか

了解を得られましたが、新年度に入ったら各地区の新区長(嘱託員)さん方に改めて「協働」についての理解を得る必要があるのではないですか。  
**答** 各地区の区長会(連絡会)に出向いて説明をします。

**問** ふるさと雇用再生特別基金や緊急雇用創出事業等での、約70名ほどの雇用創出とはどのようなものですか。  
**答** 国県補助を含めた取り組みで、平成21年度は99名の雇用を生み出しました。平成22年度は直接雇用で39名、委託事業で35名の雇用創出を計

画しています。今の厳しい雇用状況を考え、新規学卒者から中高年までの幅広い雇用を考えています。





長谷川 孝 議員

### 市温泉施設は市民全員の財産

**問** ゆり花温泉、まほろば温泉、高齢者福祉目的3施設の利用者数と料金についてお聞きします。

**答** 20年度は、ゆり花温泉6万2699人、大人250円、子ども100円、入湯税100円別途加算。まほろば温泉6万4791人、大人400円、子ども250円、入湯税100円別途加算。寿山荘2361人(休館あり)、あかまつ荘1万614

人、60歳以上3000円、その他400円。荒川いこいの家(休館)、大人3000円、子ども1500円、入湯税1000円別途加算です。

**問** 寿山荘、荒川いこいの家の休館があつた20年度の荒川地区、朝日地区のあかまつ荘利用者数は。

**答** あかまつ荘利用者数は荒川地区833人、朝日地区1147人です。



新築開館した荒川いこいの家

**問** 寿山荘改築開館後の他地区利用者は皆無とのこと。荒川いこいの家も新築開館します。市民全員の財産として、全地区が利用する方法を考えるべきではないですか。

**答** 他地区の利用がしにくい面もありますが、検討していきます。

**問** 湯つたりチケットの綴り枚数が年々少なくなってきました。当初の補助金で行った事業であつたはずですが、変わったのですか。

**答** 綴り枚数は19年度12枚、20年度10枚、21年度8枚と少なくなっています。この事業は、国民健康保険の医療費抑制を目的とした温泉利用による健康づくり事業として実施してきました。15年度スタート当初は国の補助事業でしたが、現在は単独事業です。事業の再検討が必要な時期にあると思います。



大滝 国吉 議員

### 今後の支所のあり方と職員改革について ほか

**問** 第1次村上市総合計画によると、平成28年度までに200人以上の職員を削減する計画ですが、支所の体制、役割はどのようになるのか伺います。

**答** 「利用しやすい窓口サービス部門」と「地域に根ざした自治振興部門」に重点をおき、行政内部事務など集約できるものは、本庁へさらなる集約を進め、一方、地域の課題や地域自治活動などは、最も身近な支

所が中心となり、完結できるよう組織再編を進めていきます。

**問** 支所機能(住民サービス)を低下させないために、どのような取り組みを考えていますか。

**答** 平成23年度の組織再編に向けて、本庁へのさらなる集約を進めるため、本庁、支所間の業務を見直しています。窓口業務など支所で必要

23年度から全て係を廃止し、「室体制」へ移行することとしています。

**問** 職員の意識改革をどのように進めていきますか。

**答** 意識、教育改革として評価する制度を構築した「人事考課制度」の導入を図ることとし、現在制度設計を行っています。また、地域活動への積極的な参加を促し、意識改革にも努めていきます。

**問** 本年6月より荒川胎内インターから新潟中央ジャンクション間の無料化により、地元消費の減少が危惧されますが、その対策を伺います。

**答** 地元消費の拡大を図るために、

6月に併せてプレミアム商品券の発行や地元商店街等による売り出しなど、関係団体と連携を密に対応したいと思っています。



荒川胎内 IC ~ 神林岩船港 IC 開通式





板垣千代子 議員

### 村上市の不妊治療助成について ほか2件

**問** 不妊治療について、昨年9月に一般質問を行いました。市長にはさ

**答** 新潟県特定不妊治療費助成事業で助成を受けた方を対象に、県の助成額を考慮した自己負担額の2分の1を上限10万円とし、年1回の助成

を通年5年間助成します。

**問** 平成22年度のAED（自動体外式除細動器）の配備計画の箇所と台数について伺います。

**答** 20施設の保育園、8児童館、学童保育所全施設に28台、高齢者福祉施設の寿山荘、神林いこいの家、荒川いこいの家に各1台を配備します。

の施設に配備されましたが、これからも多くの方に講習への参加をお願いしたい。また、AEDの電池切れの事故も発生していると聞いていますので、その点も十分配慮していただきたい。

**答** そのように配慮します。

**答** 障がい者用駐車スペースに、健常者の方が駐車しているケースは現実にあると思います。障がい者自立支援においても、安心して外出できるように、また利用証発行についてを今後障がい者団体と協議していきたいと思います。



川口市「おもしろい駐車場利用証」



市役所正面玄関駐車場



中山 悌一 議員

### 農業振興策について

**問** 戸別所得補償モデル対策事業を集落営農や担い手育成の立場から、どのように考えていますか。

**答** 集落営農の組織化や規模拡大など、効率的に行えば所得が増えるものと思います。

**問** 現場では、10a当り1万5千円の交付金があることから、営農組織からの離脱などが始まっています。このことをどのように思いますか。

**答** 始まったばかりの事業であり、正直方向が不明確な部分もあり、政府の動向を注視していきます。

**問** 水田利活用推進協議会が旧市町村ごとにあり、不便を感じますが、統合は考えていますか。

**答** 色々と問題もありますが、統合に向けて検討します。

**問** 地域の生産組織が取り組んできた集団転作への補助金が激減され、

危機的状況になります。市として早急な対策が必要と思いますが。

施隊の設置など、地域べるみの対策が重要と思いますが、いかがですか。

### 猿害対策について

**問** 猿害防止対策の計画内容は。


**答** 追払い、防護柵、駆除、廃棄物の処理等誘因対策、地域の環境整備などで、モデル地域を指定するなどの対策をしたいと思えます。

**問** 鳥獣被害防止特別措置法を活用し、狩猟税の軽減措置や鳥獣被害実

オオカミの尿を利用した猿害対策



猿害による作物被害



富樫宇栄一 議員

**自主防災組織への支援強化を！  
市民協働のまちづくりに向けた  
市職員の指導は？**  
ほか1件

**問** 面積が広く、山間地も多い当市においては自主防災組織が重要な防災対策ですが、その支援・育成策が不十分だと思えます。市長のお考えを伺います。

**答** 現在149の自治会で結成されている、世帯数で67・3%の組織率となっております。自治会役員の高齢化や役割分担に必要な人員の不足などで結成に至らない所もあります。

**問** 補助金の弾力的運用を含めた、特に結成後の支援・育成策が重要と思えますが。

**答** 防災資機材の整備の助成と自主防災セミナー、出前講座による情報提供などの支援を行っています。現在のところ補助金の額や対象の改善の要望は受けていませんが、機会を通じ自主防災会のご意見もお聞きしたいと考えています。

**問** 新しいまちづくりのための市職員の指導・教育はどのように行っていますか。

**答** 地域での取り組みに対する市職員の間わり方をまとめた「市民協働のまちづくり推進プログラム」を策定し、全職員を対象に講演会を計画しています。


**問** 市職員の地域への関わりは良いとは言えません。仕事を離れても<sup>かみしも</sup>株を脱がないのではないですか。市長の強力な指導を望みます。

**答** 職員には市民に対し、笑顔で親切な対応をすること、地域活動でも中心になってやるよう指導してい



自主防災会の消火訓練

ます。



滝沢 武司 議員

**市補助金制度の改善と  
市民公募型での支援を**

**問** 補助金のあり方の問題や課題をどのように感じていますか。

**答** 交付する側と交付を受ける側の情報不足、長期にわたる形式的な交付の継続、旧市町村での支援内容や補助率の違いなどがあり、補助金の有効活用の問題を感じてきました。

**問** その改善の手立てをどのように行ってきましたか。

**答** 公平性・公正性・透明性を高め

市補助金制度の改善と市民公募型での支援を

るため、平成20年11月「補助金等に関する基本指針・交付基準」を設け、市報などで周知してきました。

**問** 昨年11月、総務常任委員会で補助金制度の先進地である千葉県我孫子市を視察しました。同市は、①国県の補助金と関連した補助金、②市の政策に関連した補助金、③市民の公募による補助金に大別した補助金制度を行っていました。当市での公

募による補助金の交付状況は。

**答** 元気なまちづくりⅡ「市民協働のまちづくり」のため、地域産業等の活性化支援のための補助金制度や地域コミュニティ活動助成を目的に



我孫子市視察資料

した補助金制度の創設を行ってきましたが、市民公募型の交付は、今後検討していきたいと考えています。

**問** 市民からの公募型の補助金制度は非常に大切と思いますが。

**答** 山北地区の「魅力ある集落事業」などを例に、新たに作る自治振興室の役割として公募型と同じような効果のある制度を考えていきます。

**問** 今年度予算には、健民少年団や緑の少年団活動への補助金が見当たらないようですが。

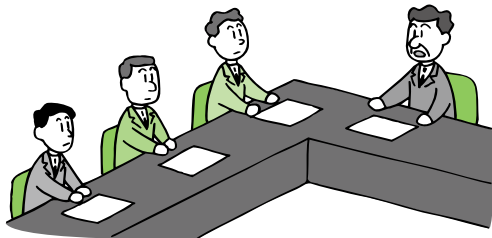
**答** 新たな基準を設け、事業費補助として継続して計上しています。

**第1回臨時会** 1月21日、22日招集

県の森林・林業・木材産業づくり交付金に係る一般会計補正予算が提案され、市民経済常任委員会で審査の結果、起立多数で可決すべきものとし、本会議においても起立多数で原案どおり可決されました。

**第1回 臨時会議決結果**

件名	議決結果
平成21年度村上市一般会計補正予算(第7号)	原案可決



**第2回臨時会** 2月12日招集

胎内市近江新地区のほ場整備に伴う市の境界変更についての専決処分の承認1件、国の経済対策により創設された地域活性化・きめ細かな臨時交付金に伴う一般会計補正予算及び特別会計補正予算4件の計6件が提案されました。

専決処分の承認、一般会計補正予算及び各特別会計補正予算のいずれも全会一致で可決されました。

**第2回 臨時会議決結果**

件名	議決結果
専決処分の承認を求めることについて	承認
平成21年度村上市一般会計補正予算(第8号)	原案可決
平成21年度村上市情報通信事業特別会計補正予算(第4号)	原案可決
平成21年度村上市みどりの里特別会計補正予算(第4号)	原案可決
平成21年度村上市上下水道事業特別会計補正予算(第5号)	原案可決
平成21年度村上市集落排水事業特別会計補正予算(第3号)	原案可決



平山 耕 議員

**地球温暖化防止に向けて  
市の取り組みは**

**問** 政府は2020年までに、国内の温暖化ガス排出量を1990年比25%削減する目標達成に向けた行程表を明らかにし、ハイブリッド車の普及率や太陽光発電の導入目標も示しました。市としても、市民のモデルとなる取り組みを早急に構築しなければならぬと考えますが。

**答** 市では21年度、22年度に環境基本計画に併せ、「地球温暖化対策地

方公共団体実行計画」を策定しました。現在、市内事業者の協力を得てCO<sub>2</sub>の排出状況を調査しています。また、20歳以上、3千人を対象にアンケートを実施した結果、地球温暖化には高い関心を持っていました。村上市は広大な森林面積を持つことから、積極的な間伐事業を実施して森林吸収源の向上に努めるなど、市の特色を生かした取り組みを実施して

いきます。各家庭用の太陽光パネルは、県内各自治体の補助形態を参考にし、今後市でもエコカーの普及とともに検討していきます。



山梨県北杜市の太陽光パネル

**農業問題**

**問** 今年度から実施されるコメの戸別所得補償制度モデル事業に対して、市はどのように対応するのですか。

**答** この制度は、国から農家へ直接支払う補償制度です。各農家個々で対応するには問題がありますので、水田農業推進協議会と連携して、申請事務や転作確認等に手抜かりのないようにしていきます。

**問** 岩船米ブランドPR強化に向けて、市でできることは何ですか。

**答** 22年度から安心、安全なコメの認定米制度に取り組む考えです。

平成22年度  
村上市一般会計予算に  
対する修正案

3月定例会最終日に3名の議員から、「学校法人北都健勝学園に無償貸与した新潟リハビリテーション大学の運動場用地を整備することに関しては、学校、議会側も含め、もう少し協議する必要がある、運動場用地整備に係る工事請負費400万円を削除し、予備費にその400万円を充当するべきである」との修正案が提出されました。

これに対し、反対(3人)・賛成(2人)の討論が行われ、起立採決の結果、起立少数で否決されました。

提案理由

本間 清人

新潟リハビリテーション大学が、4年制の大学に移行する条件として運動する用地の確保から、21年間に渡り、市の普通財産を無償で貸すことは、昨年5月の臨時会で可決したことでありますが、その整備費用を市が負担すると

の説明は受けていません。また、4年制大学に移行したいとの議会に学校側から説明はありましたが、その後のことについては、何も説明がありません。今は予備費に充当し、議会や委員会とも協議をしてから予算の執行をするべきだと思います。

討  
論  
平成22年度村上市  
一般会計予算に  
対する修正案に  
ついて

反対

川村 敏晴

昨年の臨時会で新潟リハビリテーション大学ヘグラウンド跡地を無償で貸与する議案が上程されました。当該地の境界地周辺の取り扱いについての質疑で、市長が段差等については今後考慮し、整地等については考えていきたいと答弁しています。我々議員としても整地について予算措置がなされることは想定されたことであり、地域の活力向上の

ためにも、今後新潟リハビリテーション大学との積極的な協力関係を構築していくべきです。

賛成

富樫宇栄一

市有地の貸付契約日は平成21年5月21日、用地の引渡も同日で、その用地の維持保全費用は学園側で負担するとなつています。また、この貸付契約を承認した臨時会でも「運動場用地の整備」は審議されていません。

今年2月に学園側から「運動場用地としての整備」等の要望が出されていますが、無償貸付した土地を市が整備する必要があるとすれば、改めて議会に諮るべきです。したがって手続き上、問題があるので修正案に賛成します。

反対

平山 耕

市として、市内に大学が設立されることは地域の活性化につながる、経済効果の面でも大いに期待されることから、最も歓迎すべきことです。大学側では、少子化で年々

志望者が減っていく専門学校に見切りをつけ、大学の開設に踏み切ることは、相当勇気のいる決断であったと推測されます。

グラウンドの確保は、大学認可で必要条件でした。市として空いている土地を整備して、無償で貸すことは北都健勝学園に対する最低限の協力です。修正案に反対します。

賛成

姫路 敏

リハビリテーション大学へ無償で貸し出しているグラウンドの整備に、400万円を支出することに何ら反対するものではありません。今回の修正案では、大学から要望書が出されたからといってすべて「はい、分かりました」と2つ返事で場当たりのな予算計上をするのではなく、村上市として将来的に大学への支援をどのように行っていくべきなのか計画的に考えるべきであることを意味しています。前向きな修正案を議会として受け入れるべきです。

反対

大滝 国吉

今回の新潟リハビリテーション大学のグラウンド造成工事の支援については、市長が平成22年度施政方針で「村上・岩船圏域初の4年制大学が開学することは、本市の教育水準と福祉環境の向上、さらには、地域活性化につながるものと期待しています」と述べていることと合致していることから、この度の修正案については反対するものです。



新潟リハビリテーション大学

## 意見書

- 永住外国人に対する地方参政権付与に反対する意見書の提出について
- 地方財政制度の抜本的な改革を求める意見書の提出について
- 中小企業対策の充実・強化を求める意見書の提出について
- 「ヒロシマ・ナガサキ議定書」のNPT再検討会議での採択に向けた取組を求める意見書の提出について
- 農業農村整備事業促進に関する意見書の提出について
- 350万人のウイルス性肝炎患者の救済に関する意見書の提出について
- 国民健康保険に対する国庫負担の見直し・増額を求める意見書の提出について

以上の意見書は、第1回定例会で可決され関係行政庁に送付されました。

## 請願の審議結果

件名	請願者	紹介議員の氏名	付託委員会	審議結果
農業農村整備事業促進に関する請願	岩船郡土地改良団体協議会 会長 小田嘉寿	平山 耕 川崎 健二	市民経済 常任委員会	採 択

## 陳情の審査結果

件名	陳情者	所属委員会	審査結果
350万人のウイルス性肝炎患者の救済に関する意見書採択の陳情	カルテのない薬害C型肝炎の全員救済を求める新潟の会 代表 久保紀子	厚生文教常任委員会	願意了承し 意見書を提出

## 6月定例会は、支所で委員会が開催されます！



荒川支所旧議場で開催された総務常任委員会（12月定例会）

12月定例会に引き続き、6月定例会でも各支所で常任委員会を開催いたします。

市政を知る機会ですので、ぜひ傍聴においで下さい。  
日程は下記のとおりです。

日 時	委員会名	場 所
6月16日（水）午前10時～	総 務	朝日支所旧議場
6月17日（木）午前10時～	市民経済	神林支所旧議場
6月18日（金）午前10時～	厚生文教	山北支所旧議場
6月21日（月）午前10時～	建設企業	荒川支所旧議場

※この日程は予定ですので、変更になる場合もあります。

●お問い合わせ 議会事務局 Tel.53-3219（直通）

●村上市議会 ホームページ

<http://www.city.murakami.lg.jp/gikai/>

## 議会を傍聴しませんか

本会議場で行われる議会は、どなたでも傍聴することができます。市政への知識を深めることや、市議会の活動、市政の方針などを知ることができます。

傍聴を希望される方は、会議当日、本庁舎5階にある傍聴席入口前において「傍聴者カード」に住所・氏名・年齢等をご記入ください。

なお、団体での傍聴を希望される方は、席の都合もございますので、事前に議会事務局へお問い合わせください。

- お問い合わせ 議会事務局  
TEL 53-3219 (直通)
- 村上市議会 ホームページ  
<http://www.city.murakami.lg.jp/gikai/>



## 編集後記

風薫る5月、一年中最もよい季節を迎えています。そして農家にとっては、最も忙しい時期でもあります。

この度「市議会だより第9号」をお届けします。合併して早2年。郡部の皆さんも、ようやく村

上市民という言葉を違和感なく語れるようになってきたのではないでしょうか。

3月には多くの職員が退職していきました。この2年間はさぞ神経をすり減らして業務に取り組

んでくれたものと推察します。ご苦労様でした。

市民待望の高速道路が神林牧目地内まで延伸し、その名も神林岩船港インターと名付けられ、3月28日に開通式が行われました。観光立市を標榜する村上市に多大な効果をもたらすことが期待されます。

4月には新潟リハビリテーション大学が開校しました。開校に至るまでの関係者各位のご尽力に敬意を表するとともに、この地に根付き、岩船地域の教育力向上のための核となる教育機関として

育ってけることをお祈りします。さて、現広報委員での編集はこの号で最後となります。2年間のご愛読に心より感謝します。

(平山 耕)

議会広報特別委員会

委員長 滝沢 武司

副委員長 鈴木いせ子

委員 板垣千代子

小池 晃

大滝 国吉

川村 敏晴

本間 清人

平山 耕

## 議会の動き (抜粋)

(H22.2.1~H22.4.30)

### ● 2 月 ●

- 2日 福岡県苅田町議会委員会行政視察来市 (防災行政無線)
- 4日 厚生文教常任委員会閉会中所管事務調査 群馬県みなかみ町議会委員会行政視察来市 (DESTINATIONキャンペーンの取り組み)
- 5日 岩手県北上市議会会派行政視察来市 (集落営農の取り組み) 議会運営委員会
- 8日 市民経済常任委員会閉会中所管事務調査 市内四商工会と議会委員会及び行政との懇談会
- 9日 全国市議会議長会第88回評議員会
- 12日 第2回 臨時会 総務常任委員会閉会中継続審査
- 16日 議会運営委員会 下越清掃センター組合議会
- 22日 議会運営委員会
- 23日 全国高速自動車道市議会協議会定期総会
- 27日 県後期高齢者医療広域連合議会

### ● 3 月 ●

- 1日 第1回 定例会初日 (~26日) 議会広報特別委員会
- 10日 総務常任委員会 (・12日)
- 15日 市民経済常任委員会 (~16日)
- 16日 観光協会合併調印式
- 17日 厚生文教常任委員会 (~18日)
- 19日 建設企業常任委員会
- 25日 地域医療調査研究特別委員会
- 26日 定例会最終日
- 28日 日沿道神林岩船港IC開通式

### ● 4 月 ●

- 3日 瀬波児童館開所式
- 4日 笹川流れマラソン大会
- 8日 会派代表者会議
- 9日 新潟県市議会議長会春季定期総会
- 14日 和歌山市議会会派行政視察来市 (町並み保存・町屋再生・観光客誘致)
- 20日 長野県飯山市議会委員会行政視察来市 (郷育プロジェクト)
- 22日 北信越市議会議長会定期総会 厚生文教常任委員会閉会中所管事務調査 消防団村上方面隊春季消防演習
- 25日 議会広報特別委員会
- 27日 厚生文教常任委員会閉会中所管事務調査
- 28日 全員協議会 議会運営委員会

※討論、代表質問及び一般質問の原稿は発言者、質疑者が作成したものを掲載しております。