



第23号
平成25年5月15日

むらかみ

市議会だより



市民の宝 輝く瞳

高南保育園
(朝目地区)

赤組と青組に分かれ、それぞれの思いを込めてこのほりを作りました。

夢をのせて天高く大きく泳いでくれることでしょう。

第1回定例会議決結果	2～5ページ
請願・陳情の締切日が早まりました	5ページ
代表質問	6～7ページ
委員会の審査報告	8～10ページ
一般質問	11～19ページ
議会の動き・お知らせ	20ページ

平成25年 第1回定例会議決結果

平成25年第1回定例会が、2月26日から21日までの24日間の会期で開催されました。

初日は、大滝市長から施政方針が述べられ、27日には、施政方針・予算等に対する代表質問が各会派代表により行われました（6～7ページ参照）。

1日および4～6日には市政に対する一般質問が行われ、17人の議員が登壇しました（11～19ページ参照）。また、7日から15日には、各常任委員会が開催され、付託された議案、条例の制定・一部改正、予算等の議案についての審査が行われました（8～10ページ参照）。

最終日には、各常任委員長から審査結果報告があり、採決が行われました。市長提案72件、議会側提案の請願4件、政務活動費の交付額を会派所属議員および議員とともに1人当たり6万円以内の額に変更する条例の一部改正のほか議員発議で提出された意見書および決議など7件を議決し、閉会しました。

区分	議案件名	審査した委員会 ※1	議決結果 ※2 特記	会派名								賛否結果				
				鷲ヶ巣会	清流会	市民クラブ	日本共産党	市政クラブ	高志会	遷政の風村上未来	板垣千代子	姫路敏	賛成 ※3	反対 ※3		
請願	生活保護基準引き下げに関する意見書提出についての請願書	市民厚生	採択	※4	○	○	○	○	○	○	○	○	○	○	24	1
	年金2.5%の削減中止を求める請願	市民厚生	採択		○	○	○	○	○	○	○	○	○	○	25	0
	妊婦健診と、ヒブ・小児用肺炎球菌・子宮頸がん予防3ワクチンへの2012年度と同水準の公費助成を求める請願	市民厚生	採択		○	○	○	○	○	○	○	○	○	○	25	0
	平成25年度の村上市地域密着型サービス等事業者事前協議事業者の選定を再度実施していただくための請願	市民厚生	可決	継続審査	※5	※6	○	○	○	○	○	×	○	○	17	8
議会	村上市議会基本条例の一部を改正する条例制定について		可決		○	※7	○	○	○	○	○	○	○	○	24	0
	村上市議会会議規則の一部を改正する規則制定について		可決		○	※7	○	○	○	○	○	○	○	○	24	0
提出議案	生活保護基準引き下げはしないことなどを国に求める意見書の提出について	市民厚生	可決		※4	○	○	○	○	○	○	○	○	○	24	1
	年金2.5%削減の中止を求める意見書の提出について	市民厚生	可決		○	○	○	○	○	○	○	○	○	○	25	0
	妊婦健診と、ヒブ・小児用肺炎球菌・子宮頸がん予防3ワクチンへの2012年度と同水準の公費助成を求める意見書の提出について	市民厚生	可決		○	○	○	○	○	○	○	○	○	○	25	0
	T P P交渉参加反対に関する意見書の提出について	経済建設	可決		○	○	○	○	○	○	×	×	○	○	22	3
市長提出議案	村上市議政務活動費の交付に関する条例の一部を改正する条例制定について		可決		○	○	○	×	○	○	○	○	○	○	23	2
	日本海沿岸東北自動車道の整備促進に関する決議		可決		○	○	○	○	○	○	○	○	○	○	25	0
	人権擁護委員の推薦につき意見を求めることについて（中倉清（再任））		同意		○	※7	○	○	○	○	○	○	○	○	24	0
	専決処分の承認を求めることについて（専第2号 平成24年度村上市一般会計補正予算（第9号））		承認		○	※7	○	○	○	○	○	○	○	○	24	0
	平成25年度村上市一般会計予算	分割付託	可決		○	○	○	×	○	○	○	○	○	○	23	2
	平成25年度村上市土地取得特別会計予算	総務文教	可決		○	○	○	○	○	○	○	○	○	○	25	0
	平成25年度村上市情報通信事業特別会計予算	総務文教	可決		○	○	○	○	○	○	○	○	○	○	25	0
	平成25年度村上市蒲萄スキー場特別会計予算	経済建設	可決		○	○	○	○	○	○	○	○	○	○	25	0
	平成25年度村上市国民健康保険特別会計予算	市民厚生	可決		○	○	○	×	○	○	○	○	○	○	23	2
	平成25年度村上市国民健康保険診療所特別会計予算	市民厚生	可決		○	○	○	○	○	○	○	○	○	○	25	0
	平成25年度村上市後期高齢者医療特別会計予算	市民厚生	可決		○	○	○	×	○	○	○	○	○	○	23	2
	平成25年度村上市介護保険特別会計予算	市民厚生	可決		○	○	○	×	○	○	○	○	○	○	23	2
	平成25年度村上市下水道事業特別会計予算	経済建設	可決		○	○	○	×	○	○	○	○	○	○	23	2
平成25年度村上市集落排水事業特別会計予算	経済建設	可決		○	○	○	×	○	○	○	○	○	○	23	2	
平成25年度村上市簡易水道事業特別会計予算	経済建設	可決		○	○	○	×	○	○	○	○	○	○	23	2	
平成25年度村上市上水道事業会計予算	経済建設	可決		○	○	○	×	○	○	○	○	○	○	23	2	

第1回定例会議決結果

区分	議案件名	審査した委員会 ※1	議決結果 ※2	会派名								賛否結果			
				鷺ヶ巣会	清流会	市民クラブ	日本共産党	市政クラブ	高志会	遷設の囀り未来	無党派		賛成 ※3	反対 ※3	
											板垣千代子	姫路敏			
市	村上市過疎地域自立促進計画の変更について	総務文教	可決	○	○	○	○	○	○	○	○	○	○	25	0
	村上市新型インフルエンザ等対策本部条例制定について	総務文教	可決	○	○	○	○	○	○	○	○	○	○	25	0
	村上市暴力団排除条例制定について	総務文教	可決	○	○	○	○	○	○	○	○	○	○	25	0
	村上市行政組織条例の一部を改正する条例制定について	総務文教	可決	○	○	※8	×	○	○	○	○	○	○	22	3
	村上市附属機関設置条例の一部を改正する条例制定について	総務文教	可決	○	○	○	○	○	○	○	○	○	○	25	0
	村上市特別会計条例の一部を改正する条例制定について	総務文教	可決	○	○	○	○	○	○	○	○	○	○	25	0
	村上市生涯学習推進センター条例の一部を改正する条例制定について	総務文教	可決	○	○	○	○	○	○	○	○	○	○	25	0
	村上市公民館条例の一部を改正する条例制定について	総務文教	可決	○	○	○	○	○	○	○	○	○	○	25	0
	村上市総合文化会館条例の一部を改正する条例制定について	総務文教	可決	○	○	○	○	○	○	○	○	○	○	25	0
	村上市青少年健全育成センター条例の一部を改正する条例制定について	総務文教	可決	○	○	○	○	○	○	○	○	○	○	25	0
	村上市体育施設条例の一部を改正する条例制定について	総務文教	可決	○	○	○	○	○	○	○	○	○	○	25	0
	市有財産の譲与について（基石集落開発センター）	総務文教	可決	○	○	○	○	○	○	○	○	○	○	25	0
	市有財産の譲与について（上大鳥集落開発センター）	総務文教	可決	○	○	○	○	○	○	○	○	○	○	25	0
	市有財産の譲与について（今川集落開発センター）	総務文教	可決	○	○	○	○	○	○	○	○	○	○	25	0
市有財産の譲与について（越沢生活改善センター）	総務文教	可決	○	○	○	○	○	○	○	○	○	○	25	0	
市有財産の譲与について（中浜農村研修センター）	総務文教	可決	○	○	○	○	○	○	○	○	○	○	25	0	
市有財産の譲与について（岩崎ふれあいセンター）	総務文教	可決	○	○	○	○	○	○	○	○	○	○	25	0	
市有財産の譲与について（小川水明ふれあいセンター）	総務文教	可決	○	○	○	○	○	○	○	○	○	○	25	0	
市有財産の譲与について（鳥屋地内市有地）	総務文教	可決	○	○	○	○	○	○	○	○	○	○	25	0	
市有財産の譲与について（村上市農業研修センター）	総務文教	可決	○	○	○	○	○	○	○	○	○	○	25	0	
公の施設に係る指定管理者の指定について（山辺里第二体育館ほか2施設）	総務文教	可決	○	○	○	○	○	○	○	○	○	○	25	0	
し尿処理に関する事務の委託について	市民厚生	可決	○	※9	○	○	○	○	○	○	○	○	24	1	
村上市岩船部障害者介護給付費等支給審査会共同設置に関する規約の変更について	市民厚生	可決	○	○	○	○	○	○	○	○	○	○	25	0	
村上市空き家等の適正管理に関する条例制定について	市民厚生	可決	○	○	○	○	○	○	○	○	○	○	25	0	
村上市一般廃棄物処理施設の技術管理者の資格を定める条例制定について	市民厚生	可決	○	○	○	○	○	○	○	○	○	○	25	0	
村上市指定地域密着型サービスの事業の人員、設備及び運営等に関する基準を定める条例制定について	市民厚生	可決	○	○	○	○	○	○	○	○	○	○	25	0	
村上市指定地域密着型介護予防サービスの事業の人員、設備及び運営等に関する基準を定める条例制定について	市民厚生	可決	○	○	○	○	○	○	○	○	○	○	25	0	
村上市保育園条例の一部を改正する条例制定について	市民厚生	可決	○	○	※10	×	○	○	○	○	○	○	21	4	
村上市学童保育所条例の一部を改正する条例制定について	市民厚生	可決	○	○	○	○	○	○	○	○	○	○	25	0	
村上市子どもの医療費助成に関する条例の一部を改正する条例制定について	市民厚生	可決	○	○	○	○	○	○	○	○	○	○	25	0	
村上市まゆの里保養センター条例を廃止する条例制定について	市民厚生	可決	○	○	○	○	○	○	○	○	○	○	25	0	
（仮称）荒川統合保育園建設 建築本体外工事の工事請負契約の締結について	市民厚生	可決	○	○	○	○	○	○	○	○	○	○	25	0	
公の施設に係る指定管理者の指定について（山北ゆり花会館）	市民厚生	可決	○	○	○	○	○	○	○	○	○	○	25	0	
市道路線の認定について	経済建設	可決	○	○	○	○	○	○	○	○	○	○	25	0	
市道路線の変更について	経済建設	可決	○	○	○	○	○	○	○	○	○	○	25	0	
市道路線の廃止について	経済建設	可決	○	○	○	○	○	○	○	○	○	○	25	0	
村上市道路の構造の技術的基準等を定める条例制定について	経済建設	可決	○	○	○	○	○	○	○	○	○	○	25	0	
村上市準用河川管理施設等の構造の技術的基準を定める条例制定について	経済建設	可決	○	○	○	○	○	○	○	○	○	○	25	0	

区分	議 案 件 名	審査した 委 員 会 ※1	議決結果 ※2 特記	会 派 名								無会派		賛否結果		
				鷺ヶ巣会	清流会	市民クラブ	日本共産党	市政クラブ	高志会	凛政の風村上未来	板垣千代子	姫路敏	賛成 ※3	反対 ※3		
市 長 提 出 議 案	村上市集落集会施設条例の一部を改正する条例制定について	経済建設	可決	○	○	○	○	○	○	○	○	○	○	○	25	0
	村上市露店市場管理条例の一部を改正する条例制定について	経済建設	可決	○	○	○	○	○	○	○	○	○	○	○	25	0
	村上市都市公園条例の一部を改正する条例制定について	経済建設	可決	○	○	○	○	○	○	○	○	○	○	○	25	0
	村上市営住宅条例の一部を改正する条例制定について	経済建設	可決	○	○	○	○	○	○	○	○	○	○	○	25	0
	村上市農業研修センター条例を廃止する条例制定について	経済建設	可決	○	○	○	○	○	○	○	○	○	○	○	25	0
	平成24年度村上市一般会計補正予算（第10号）	分割付託	可決	○	○	○	○	○	○	○	○	○	○	○	25	0
	平成24年度村上市土地取得特別会計補正予算（第1号）	総務文教	可決	○	○	○	○	○	○	○	○	○	○	○	25	0
	平成24年度村上市蒲萄スキー場特別会計補正予算（第2号）	経済建設	可決	○	○	○	○	○	○	○	○	○	○	○	25	0
	平成24年度村上市国民健康保険特別会計補正予算（第3号）	市民厚生	可決	○	○	○	○	○	○	○	○	○	○	○	25	0
	平成24年度村上市後期高齢者医療特別会計補正予算（第2号）	市民厚生	可決	○	○	○	○	○	○	○	○	○	○	○	25	0
	平成24年度村上市介護保険特別会計補正予算（第3号）	市民厚生	可決	○	○	○	○	○	○	○	○	○	○	○	25	0
	平成24年度村上市下水道事業特別会計補正予算（第4号）	経済建設	可決	○	○	○	○	○	○	○	○	○	○	○	25	0
	平成24年度村上市集落排水事業特別会計補正予算（第3号）	経済建設	可決	○	○	○	○	○	○	○	○	○	○	○	25	0
平成24年度村上市簡易水道事業特別会計補正予算（第4号）	経済建設	可決	○	○	○	○	○	○	○	○	○	○	○	25	0	
村上市教育委員会委員の任命について		同意	投票	※11								19	6			
村上市教育委員会委員の任命について		同意	投票	※11								24	1			
新潟県単医療費助成事業の一部改正に伴う関係条例の整理に関する条例制定について		可決		○	○	○	○	○	○	○	○	○	○	25	0	
平成24年度村上市一般会計補正予算（第11号）	分割付託	可決		○	○	○	○	○	○	○	○	○	○	25	0	
平成24年度村上市下水道事業特別会計補正予算（第5号）		可決		○	○	○	○	○	○	○	○	○	○	25	0	
平成24年度村上市簡易水道事業特別会計補正予算（第5号）		可決		○	○	○	○	○	○	○	○	○	○	25	0	

- ※1 総務文教 : 総務文教常任委員会
市民厚生 : 市民厚生常任委員会
経済建設 : 経済建設常任委員会
分割付託 : 各常任委員会に分割して付託されたもの（審査した委員会が空欄の案件は本会議で即決）
- ※2 可決 : 全員賛成または賛成多数により可決、同意、承認、認定、採択等と議決したもの
否決 : 賛成少数または賛成なしにより否決、不採択等と議決したもの
- ※3 議長は地方自治法第116条の規定により表決に参加しないため、表決に参加する議員数は25人となります。
- ※4 鷺ヶ巣会のうち6人は賛成、1人（片野鉄雄）は反対
- ※5 鷺ヶ巣会のうち2人は賛成、5人（大滝久志、鈴木いせ子、大滝国吉、木村貞雄、渡辺 昌）は反対
- ※6 清流会のうち2人は賛成、2人（三田敏秋、小林重平）は反対
- ※7 清流会のうち3人は賛成、1人（小林重平）は欠席したため評決に参加しませんでした。
- ※8 市民クラブのうち3人は賛成、1人（本間清人）は反対
- ※9 清流会のうち3人は賛成、1人（平山 耕）は反対
- ※10 市民クラブのうち2人は賛成、2人（滝沢武司、富樫宇栄一）は反対
- ※11 表記の方法を無記名投票としたことから賛否の表示を行うことができません。

会 派 名	所 属 議 員 名
鷺ヶ巣会	◎大滝久志、*鈴木いせ子、板垣一徳、片野鉄雄、山田 勉、大滝国吉、木村貞雄、渡辺 昌
清流会	◎三田敏秋、*平山 耕、小林重平、川崎健二
市民クラブ	◎滝沢武司、*富樫宇栄一、小池 晃、本間清人
日本共産党	◎相馬工イ、*竹内喜代嗣
市政クラブ	◎川村敏晴、*小杉和也
高志会	◎佐藤重陽、*尾形修平
凛政の風村上未来	◎齋藤信一郎、*長谷川 孝

◎：会派の代表者 *：会派の会計責任者

無 会 派	議 員 名
	姫路 敏、板垣千代子

※無会派は、どの会派にも所属していないことを意味しており、無会派という一つのグループを組織しているものではありません。

意見書

- 生活保護基準の引き下げはしないことなどを国に求める意見書
 - 年金2.5%の削減中止を求める意見書
 - 妊婦健診と、ヒブ・小児用肺炎球菌・子宮頸がん予防3ワクチンへの2012年度と同水準の公費助成を求める意見書
 - TPP交渉参加反対に関する意見書
- 以上の意見書は、第1回定例会で可決され、関係行政庁に送付されました。

決議書

日本海沿岸東北自動車道の整備促進に関する決議

以上の決議書は、第1回定例会で可決され、関係行政庁に送付されました。

請願の審議結果

件名	請願者	紹介議員の氏名	付託委員会	審議結果
生活保護基準引き下げに関する意見書提出についての請願書	村上生活と健康を守る会 会長 鈴木 碧	竹内喜代嗣	市民厚生 常任委員会	採択
年金2.5%の削減中止を求める請願	全日本年金者組合 村上・岩船支部 支部長 佐藤 啓	竹内喜代嗣	市民厚生 常任委員会	採択
妊婦健診と、ヒブ・小児用肺炎球菌・子宮頸がん予防3ワクチンへの2012年度と同水準の公費助成を求める請願	新日本婦人の会村上支部 代表 佐藤 直子	竹内喜代嗣	市民厚生 常任委員会	採択
平成25年度の村上市地域密着型サービス等事業者事前協議事業者の選定を再度実施していただくための請願	村上市に本店を置く介護事業者の会 会長 郷内 秀樹	姫路 敏 富樫宇栄一	市民厚生 常任委員会	継続審査

陳情の審査結果

件名	陳情者	所属委員会	審査結果
岩船体育館建設に関する陳情	村上市岩船地区区長会 会長 磯部 幸雄	総務文教常任委員会	願意了承

請願・陳情の手続き 締切日が早まりました

市民のみなさんはどなたでも、市政に望むことを請願・陳情として提出することができます。市議会に請願書や陳情書を提出される方は、次の要領で提出してください。

このたび市議会では、定例会での請願・陳情の審査をより慎重に行うため、定例会前の「請願書・陳情書」の提出期限を、これまで**定例会招集日の8日前であったものを14日前と改めました**。定例会前に「請願書・陳情書」の提出を予定する場合は、期限までに提出するようお願いいたします。

なお、提出された「請願書・陳情書」については、提出後に開催される市議会議会運営委員会で審査の方法などについての協議を経て、定例会で審査を行います。

〇〇〇〇に関する請願（陳情）

請願（陳情）の要旨

請願（陳情）事項

1

2

3

平成 年 月 日

村上市議会議長

〇〇〇〇様

郵便番号

住所

氏名 印

※法人の場合は名称及び代表者の職・氏名
連絡先（電話番号等）

※請願の場合紹介議員
署名又は記名押印

1 請願書・陳情書は、随時提出可能ですが、年4回（3月、6月、9月、12月）の各定例会で審査するために、それぞれ締切日が設けられています。

締切日は定例会招集日の**14日前（祝祭日の場合はその前日）の正午まで**となります。

◎受付場所：村上市役所4階 議会事務局（郵送でも可（締切日必着））

2 請願の場合には、紹介議員として、1人以上の市議会議員の署名または記名押印が必要です。

陳情は、紹介議員の署名等の必要はありません。なお、陳情は議会の本会議での採決は、いたしません。

3 請願の本会議の採決結果については、はがきでお知らせします。陳情の審査結果については、市内の方には、はがきでお知らせします。その他の方は、ホームページでご確認ください。なお、会期中に結果を出さず、次の定例会で継続して審査する場合もあります。

人権擁護委員の方が決まりました

次の方が推薦され、議会で同意されました。

なか くら きよし
中 倉 清 氏（村上地区・再任）

教育委員会委員の方が決まりました

教育委員の辞職と任期満了に伴い、次の方が議会で同意されました。

まるやま ぶんぎょう ほんす もとこ
圓山 文堯 氏 本図 元子 氏

代表質問

()内は質問者
◎は会派代表者

鷺ヶ集会

(大滝 久志)

◎大滝	久志	鈴木いせ子
板垣	一徳	片野 鉄雄
山田	勉	大滝 国吉
木村	貞雄	渡辺 昌

問 村上市は米の収入が大き
なウエートを占めますが、T
Ppについて市長の考えを伺
います。

答 聖域なき関税撤廃は反対
です。首相の訪米により聖域
はあると確認できたこの事
です。信ずるしかありません。
問 日沿道の都市計画決定が
あり、一日も早い事業着手が
望まれます。朝日、温海両方
向から事業展開はできません
か。

答 新潟県は北陸地建、山形
県は東北地建ですから双方
からの同時進行は無理と思
います。

問 市民が注目している村上
総合病院の新設は3月中旬ご
ろ建設地決定の話ですが、
どのように説明されるのです

か。

答 病院側から申し出があつ
た段階で報告します。なお報
告は、特別委員会か全員協議
会となるか検討しています。

問 新ごみ処理場建設も進ん
でいますが流れはどのよう
ですか。

答 25年度は安全祈願祭を
実施し建屋の建設に着工、26年
度は機器の導入、27年3月に
稼働予定です。

問 村上市の職員給与水準は
低くなっていますが、それでも
7・8%引き下げののですか。

答 今の水準を引き下げない
とラスパイレース指数が100
・5%となるので、他市の動
向も見て決めたいと思います。

清流会

(三田 敏秋)

◎三田	敏秋	平山 耕
小林	重平	川崎 健一

問 25年度予算に懸ける市長
の思いを伺います。

答 市の将来を考え、国の経

済対策に呼应し、ハード事業
も多い中、福祉や学校問題等
に対応し、28年度以降を見据
え、財政計画を考え編成しま
した。

問 日東道の延伸も都市計画
決定がなされ、早期着工が期
待できますが、市の対応を伺
います。

答 国直轄事業のため無料区
間です。国交省からは、サー
ビスエリアの設置は無理と聞
いています。みどりの里も含
め、各地域で魅力ある地域づ
くりを進め、通過都市となら
ないよう、施策を進めていき
ます。

問 市民協働のまちづくり
について、支援強化として増額
予算を示しましたが、25年度
の方向を伺います。

答 交付金は、市税の1%の
金額を用途に交付するもので
す。1年目は手探りの状況で
各地域で温度差がありました
が、地域での元気づくりをみ
んなでやっていこうという機
運が高まっています。協議会
ごとの交流、情報交換を進め、
26年度に向け「地域おこし協
力隊」として中央から若い人
を迎え、地域活力を高めてい

きたいと考えています。

問 農商工連携、6次産業化、
地域ブランドの確立の推進に
ついて伺います。

答 一品発掘交流会等を通じ
ブランド化に努めます。

市民クラブ

(本間 清人)

◎滝沢	武司	富樫宇栄一
小池	晃	本間 清人

問 村上総合病院の建設に関
して村上市は20億円の資金提
供をすると言いましたが、病
院側はその金額でいいと言っ
ていますか。

答 20億円がいいとは言っ
ていませんが何も回答がないの
で、理解を得ているものと思
っています。

問 岩船港の活用の中で、以
前に企業の進出について話が
ありましたが、その後はどの
ようになりましたか。

答 地元との協議の中でスク
ラップヤードは岩船港にはそ
ぐわなないという意見が多く出
されたので断念をしました。

問 企業誘致に関しては、地
元の中小企業の本音は、自分

の所の社員が良い条件が出る
と転職されるので、良く思っ
てない企業もあるのではない
でしょうか。

答 地元の優良企業が第二、
第三の工場を造っていくよう
な話もありますし、募集をし
ても人が集まらないというお
話もありますので、ハローワ
ークなども協議をする必要
があると思います。また転職
などの問題は企業側から聞い
た事はありません。

市政クラブ

(川村 敏晴)

◎川村 敏晴 小杉 和也

問 地域総合型スポーツクラ
ブは、施設の指定管理能力も
含め、市民協働の手法である
と思います。まだ未設置の山
北、荒川地区の設立について
は、しっかりと行政の支
えが必要と考えますが、市の
対応方針をお聞かせください。

答 両地区とも昨年度から実
行委員会や準備委員会を立ち
上げ進めており、両方とも28
年度には指定管理を受けても
らう予定です。行政がしっか

りと力を貸しながら一緒にや
っていきたくて考えています。

問 今後多くの事業のアウト
ソーシングが検討されていま
すが、総合型スポーツクラブ
や各地区のまちづくり組織も
その受け皿となるように、市
が支えて行くべきだと思います
が、どのように考えますか。

答 そのとおりですが、その
前にそれを引っ張っていき
る人材が必要であり、希
少の人材が育つてほしいと考
えています。

問 市内産業育成の面からも、
今後の指定管理や許認可事業
において市内業者優先を制度
化してはどうですか。

答 基本的にそう考えますが、
市内に育てることが重要で
す。しかし業種によっては無理な
ものも出てくるかと考えていま
す。

凛政の風村上未来

(長谷川 孝)
◎齋藤信一郎 長谷川 孝

問 定住人口の拡大について
喫緊の課題と捉え、長期的な

展望を視野に取り組んでいく
とのことですが、人口減少対
策の具体策はありますか。

答 人口の減少の歯止めをか
けるのは非常に難しい問題で
す。一過性ではなく、空き家
対策や協働のまちづくりなど
「定住の里づくりアクション
プラン」のもと推進してい
きたいと思っています。

問 全国放映のテレビ番組で
人気の婚活番組がありますが、
行政が中心となって村上市で
実施してみてもどうですか。

答 今まで同じようなことを
何度も取り組んできましたが、
1回会っただけではまとまら
ないとの結論が出ています。
「週末百姓やってみ隊」など
1年間の交流を通じた若者を
見てもらうことが重要だと考
えています。

問 瀬波温泉にある高齢者福
祉施設「寿山荘」は、昨年指
定管理となりましたが、合併
後修繕費が1800万円にも
上り、現在休館しています。
平成25年度予算にも施設維持
補修修繕料が128万円計上
されていますが、廃止すべき
でないですか。

答 寿山荘は土石流の危険地
帯にあること、湯送管が私有
地を通っていること、湯送管
などがボロボロであることな
ど問題が多いので、検討して
いきたいと思っています。
※会派「凛政の風村上未来」は、
平成25年2月1日に結成さ
れました。

高志会

(佐藤 重陽)
◎佐藤 重陽 尾形 修平

問 定住人口拡大に向けた施
策の一つに、元気で豊かな年
金生活を求める方々の招致を
してはどうですか。都心で現
役世代を過ごし老後を豊かに
暮らすための蓄えをしてきた
方々に、村上市で消費してい
ただき、村上市の経済・産業
に貢献していただく事を考え
てはどうですか。

答 偏りのないバランスのと
れた人口形成が大切と思いま
す。

問 村上市出身の野菜ソムリ
エとして県内外で活躍してい
る木村正晃氏に食の広報大使
として村上市の食材を各地へ
紹介していただき、農産物の

生産・振興に貢献していただ
いてはどうですか。
答 機会を捉えて話してみたい
と思っています。

問 「懸案である都市計画道
路泉町羽黒町線について、歴
史まちづくり法とあわせ整備
手法を検討する。祭りや芸術
の保存育成に力を入れる」と
施政方針ではうたっています。
歴史まちづくり法はハード整
備を行う区域内の伝統行事の
開催などソフト事業について
も支援します。併せた事業導
入を検討してはどうですか。

答 地域の皆さんと相談し、
地域が一つになつていただき
将来に向かつての結論を得たい
と思っています。

日本共産党

(相馬 エイ)
◎相馬 エイ 竹内喜代嗣

問 後期実施計画に、合併特
例措置遞減対策準備金を平成
28年まで20億円積む計画です
が、村上総合病院への支援20
億円は入っていません。大丈
夫なのでしょつか。

答 現在10億円積んであるの
で何とかなると考えます。

問 佐久総合病院の歴史を築
かれた若月俊一医師は、「健
康・医療は与えられるもので
はなく、住民自らが獲得する
ものである」という言葉を残
しています。
村上総合病院から、整備計
画は聞いていますか。現在地
の他の2候補地は、病院が建
つに十分な広さの面積がある
のですか。場所によっては、
20億円の支援がインフラや
地代に費やされるのではあり
ませんか。

答 計画は、まだ聞いていま
せん。場所が決まればその時
に分かるでしょう。両方とも
病院を建てる見込みの面積は
あると、市は提示しています。
当然両方ともインフラ整備に
係るものはあり、それも20億
円の中に含まれます。

問 まちづくりは人づくりで
す。職員の資質向上、政策能
力向上に、他自治体から学ぶ
国内研修制度をやるべきでは
ないですか。

答 研修は十分やっています。

委員会の審査報告

◎は委員長
○は副委員長

※委員会の審査報告は、本会議での委員長報告に基づいて、議会広報特別委員会で作成したものを掲載しています。

総務文教 常任委員会

- ◎木村 貞雄 ○川村 敏晴
- 滝沢 武司 平山 耕
- 富樫宇栄一 竹内喜代嗣
- 大滝 久志 佐藤 重陽
- 板垣 一徳

◆村上市暴力団排除条例制定 について

問 警察との連携の中での条例を制定しておこうという
ことですか。



全国暴力追放運動推進センター 警察庁

平成24年全国暴力追放運動用統一ポスター

答 市民と行政が一体となつて取り組むということであり、暴力団の状況は県内31組織で約970人、新発田村上管内では91人のことで、これらを踏まえて今回条例制定をお願いするものです。

また、入札等の介入については警察と協議しながら対応していく事となると思います。

問 条例制定をきっかけに暴力団排除宣言など考えている
のですか。

答 早期に検討してできるものから取り組んでいきます。

◆村上市行政組織条例の一部を改正する条例制定について

問 今まで財政課でやってきたものが、なぜ総務課でなければならぬのですか。

答 職員が減っていく中で組織の見直しが必要となり、財政も含めて総合的に進めていく事などを判断し、適切に対応していきたいと思えます。

◆村上市附属機関設置条例の一部を改正する条例制定について

問 市民憲章等検討委員会のメンバーは何人ですか。

答 15人程度を予定しており、委員の選任については、市内の各分野で一生涯活動している方々から、若い層の方や女性層の方からも検討していく考えです。

◆市有財産の譲与について

問 大きな町内や集落で代議員制をとっている所は、認可地縁団体になれないとのことですが、今後市として見直しが必要ではないですか。

答 問題点は、代議員で決定する際に欠席者の委任状が必要となっていることが、町内や集落の運営と相入れないような実情となっている事です。もっと柔軟な対応が取れないか、県等に相談したりして検討していきたいと考えています。

24年度 一般会計補正予算

【歳出】

・教育費

問 学校の耐震改修で25年度に15カ月予算の前倒し予算となっている理由を教えてください。

さい。

答 当初予算の関係もありますが、村上小学校の大規模改修の約3億円については、国、県との調整がついて、定例会の最終日に追加議案という事で補正予算を計上します。

25年度 一般会計予算

【歳入】

問 繰入金で国の補正の地域の元気臨時交付金が入ってくるようですが、繰入金が変わる可能性があるのではないですか。

答 その交付金は24年度の補正であり、対象事業については検討中です。

【歳出】

・消防費

問 防火水槽の設置は年間どのくらい予定していますか。

答 2基造らなければ国庫補助の対象にならないので、最低2基造る予定です。

・教育費

問 消耗品、図書費などは合併前の基準であり、市町村ごとに相当差があり、それらを平準化するよう努力することになったがどうなっていますか。

答 合併前は学校の配分方法

が違っている状態でした。その差はまだ100%は解消していませんが、徐々に平準化に近づいてきています。

25年度 特別会計予算

◆情報通信事業特別会計

問 朝日地区の告知システム
の更新に伴い、故障率はどの
ようになっていますか。

答 既存のタイプは熱を冷ますためのファンの故障が全体の5%を超えているので、これがないタイプに切り替えています。徐々に故障はなくなると思いますし、今後のレンタルだと故障の場合でも市で一切の持ち出しはしなくて済みます。

◆村上市過疎地域自立促進計画の変更について

画の変更について

◆条例制定 7件

◆公の施設に係る指定管理者の指定について

24年度 特別会計補正予算

◆土地取得特別会計

25年度 特別会計予算

◆土地取得特別会計

以上を中心に審査しました。

市民厚生

常任委員会

◎山田 勉 ○渡辺 昌
 小林 重平 板垣千代子
 長谷川 孝 小池 晃
 本間 清人 相馬 エイ
 齋藤信一郎

◆村上市空き家等の適正管理に関する条例制定について

問 条例制定によって、危険な状態となっている空き家への対策はどのようにになりますか。

答 これまでは個人の財産権などの問題から対応に制限がありました。今後は条例に基づき、所有者への働きかけをはじめ、市が積極的に対応していきます。

◆村上市保育園条例の一部を改正する条例制定について

問 指定管理となつてからは、施設の建物等原因で園児にけがなどがあつた場合、その責任の所在はどつたりしますか。

答 施設が原因となつた場合には、市の責任となります。

◆村上市学童保育所条例の一部を改正する条例制定について

いて

問 定員の見直しにより、施設の広さに問題はありますか。

答 児童1人当たり3・3㎡の面積を基準に、それぞれの施設の定員を決めていますので問題ありません。

問 児童1人当たり3・3㎡の面積を基準に、それぞれの施設の定員を決めていますので問題ありません。



二之町児童館（学童保育所）

◆（仮称）荒川統合保育園建設 建築本體工事の工事請負契約の締結について

問 除雪のことを考慮すれば、駐車場に消雪パイプの敷設が必要ではないですか。

答 周辺道路との関係もあり、排水のはけ口をよく調査して、敷設を検討します。

24年度 一般会計補正予算

【歳出】

・総務費

問 防犯灯を新設する場合、市の助成はどのようにになりますか。

答 町内や集落からの申請により、既存の電力柱などへの取り付けには上限2万円、専用柱の新設が必要な場合には上限5万円を助成しています。

・民生費

問 障がい者を対象とした福祉タクシーについて、その利用が増えた理由は何ですか。

答 対象者に1枚当り660円を助成する利用券を年間24枚支給していますが、以前は1回の乗車で1枚しか使用できなかったのを、使用枚数の制限をなくしたことによるものと考えます。

24年度 特別会計補正予算

◆介護保険特別会計

問 在宅介護を望む方が多いにもかかわらず、在宅介護が進まないのはなぜですか。

答 胃ろうなど医療機器をつけた状態での在宅介護について、家族の心配や不安感がかなり強いことや、地域の医療機関による24時間体制の訪問診療や看護のシステムができていないことが大きな要因です。

25年度 一般会計予算

【歳入】

・市税

問 市民税の個人分が前年度比増となつていますが、どのような理由によるものですか。

答 24年度の決算の見込みや、今後の景気の動向等を勘案して積算したものです。

・民生費

問 市税の増収のため、観光資源のPRに努め、観光客の誘致による入湯税の増収を図ることが必要ではないですか。

答 商工観光課や観光協会を通じて、観光客を増やす努力をしていきます。

問 ひとり親家庭の医療費助成の対象者世帯はどのくらいですか。

答 24年12月末現在で、602世帯の1549人です。

問 老人いこいの家寿山荘の温泉が使用できないようですが、現状はどのようになっていますか。

答 今年の1月から温泉が出なくなつており、施設の利用者には送迎バスであかまつ荘の温泉を使つていただいています。源泉井戸については、今後多額の費用をかけても、従来のような利用はできません。

25年度 特別会計予算

◆国民健康保険特別会計

◆国民健康保険診療所特別会計

◆後期高齢者医療特別会計

◆介護保険特別会計

以上を中心に審査しました。

と考えられます。

・衛生費

問 防犯灯をLED電球に交換することで、大幅な経費縮減ができると思いますが、検討はしていますか。

答 LED化へのシミュレーションを現在行つており、さまざまな課題について研究しているところです。

◆ 尿処理に関する事務の委託について

◆ 村上市岩船郡障害者介護給付費等支給審査会共同設置に関する規約の変更について

◆ 条例制定 5件

◆ 公の施設に係る指定管理者の指定について

24年度 特別会計補正予算

◆国民健康保険特別会計

◆後期高齢者医療特別会計

◆介護保険特別会計

25年度 特別会計予算

◆国民健康保険特別会計

◆国民健康保険診療所特別会計

◆後期高齢者医療特別会計

◆介護保険特別会計

24年度 特別会計補正予算

◆国民健康保険特別会計

◆後期高齢者医療特別会計

◆介護保険特別会計

25年度 特別会計予算

◆国民健康保険特別会計

◆国民健康保険診療所特別会計

◆後期高齢者医療特別会計

◆介護保険特別会計

24年度 特別会計補正予算

◆国民健康保険特別会計

◆後期高齢者医療特別会計

◆介護保険特別会計

25年度 一般会計予算

◆総務費

◆民生費

◆市税

◆衛生費

◆防犯灯の新設

◆福祉タクシー

◆消雪パイプの敷設

◆防犯灯の新設

◆福祉タクシー

◆消雪パイプの敷設

経済建設

常任委員会

◎川崎 健二 ○小杉 和也
尾形 修平 鈴木いせ子
三田 敏秋 姫路 敏
大滝 国吉 片野 鉄雄

◆村上市道路の構造の技術的基準等を定める条例制定に
ついて

問 この条例制定で、行政側の作業でソフト面やハード面での影響はないですか。

答 今までは国に委ねていたものを、地域ごとで考えながら、地域に合った道路づくりができるようになるので、影響はありません。

◆村上市露店市場管理条例の一部を改正する条例制定について

問 暴力団、暴力団員等の露店への出店を許可しないという条例を村上市が制定したというところを、もも太郎旗などPRしてはいいですか。

答 検討したいと思います。

24年度 一般会計補正予算

【歳出】

・農林水産業費

問 交流の館「八幡」の体育館が老朽化したので、ゲートボールに使用できなくなるため、ゲートボール用の屋内マットを購入するそうですが、どのようなものですか。

答 予算は150万円で、人工芝に似た90cm幅のマットを32枚購入して、屋内体育館全体に敷き詰めるものです。

・土木費

問 道路維持費のごみ・危険物等収集委託料の増加分はどのくらいですか。

答 路上での動物の死骸処理が増えたためです。

24年度 特別会計補正予算

◆蒲萄スキー場特別会計

問 一般管理費の補償金は物品的なことですか、労務的なことですか。

答 スキー場の2カ所のロッジ経営者と話し合い、すでに準備を進めたものに対する補償です。

25年度 一般会計予算

【歳出】

・労働費

問 若年者職業自立支援（サポステ）の相談件数は何件ですか。

答 平成23年度の相談件数は896件でした。

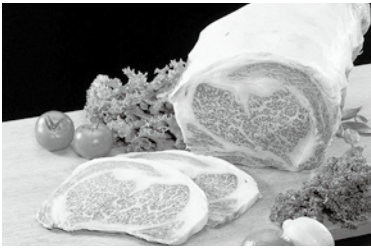
・農林水産業費

問 朝日まほろば夢農園はうまくいっているのですか。

答 空いている区画もありますので、新潟市周辺の農作物直売所をすべて回り、パンフレットを置いて宣伝してきました。

問 村上牛の後継者育成はどのようにしていますか。

答 村上牛素牛導入のための資金面をもっと少し充実させて、後継者を育てていきたいと思っています。



後継者育成が急がれる村上牛の生産

・土木費

問 岩船港の周辺区域整備で委託料として300万円が計

上されていますが、マリナー建設の方向性が良いのですか。

答 岩船港整備のビジョンでそういう方向性が出ていますので、現状の把握、ビジョンとの整合性などを調査し、計画づくりに取り組んでいきます。



大宮駅で開催された「さいたま市村上フェア」(平成25年2月9日～12日)

25年度 特別会計予算

◆蒲萄スキー場特別会計

問 外部協議会はどのようなものですか。

答 9人で年7回の開催を計画し、蒲萄スキー場のあり方全搬を審議してご意見をいただきます。

◆下水道事業特別会計

問 鶴岡市公共下水道管理費負担金とは何ですか。

答 山北地区伊呉野集落の下水道は鶴岡市で処理してもら

っていますので、その負担金です。

◆集落排水事業特別会計

問 村上地区滝の前集落も1世帯20万円の受益者負担金をいただくのですか。

答 他の集落排水事業で行ったように20万円の受益者負担金をいただきます。

◆簡易水道事業特別会計

問 簡易水道の会計は上水道と一緒にできないのですか。

答 国の方から、基本的に平成28年度までに簡易水道を上水道に統合しなさいという通知は届いていますが、全域を統合することは難しいのが現状です。

◆市道路線の認定について

◆市道路線の変更について

◆市道路線の廃止について

◆条例制定 5件

24年度 特別会計補正予算

◆下水道事業特別会計

◆集落排水事業特別会計

◆簡易水道事業特別会計

25年度 上水道事業会計予算

以上を中心に審査しました。


市政を問う!!

17人が一般質問

3月1日・4日・5日・6日の4日間の日程で行われた一般質問に17人の議員が登壇しました。

質問および答弁の要旨を掲載します。(質問順)

※一般質問の原稿は、質問者が作成したものを掲載しています。

議員 姫路 敏

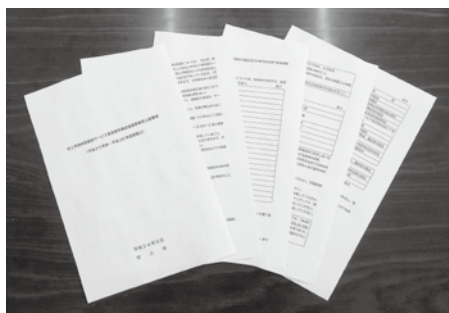
行政公募は公平・平等が原則です。

問 村上市は昨春秋に平成25年度地域密着型介護施設と認知症対応型共同生活介護事業者の公募を行いました。これらの介護施設の特徴は村上市民に限定した施設であると言っています。しかし選定された事業者は新発田市の事業者でありました。その後選定された事業者は市有地を借りることが決まっていたことが明らかにになりました。面積は地域密着型

介護施設で約2180坪、認知症対応型共同生活介護の部分約730坪で合計約2910坪にも及びます。しかも2180坪にあつては無償で賃貸されることも決まっております。ここで問題とされることは、この情報を応募してきた全ての事業者に知らされていなかったことにあると思います。しかも公募要項には「施設を整備する用地については、整備法人

が自ら所有すること、取得が見込まれること、又は賃貸借契約の締結が確実であることが必要です」と明記されております。選定されなかった事業者は、公募要項に沿って自前で土地を準備しておりました。つまり介護施設建設以外に土地取得資金を投入することを考えていたのです。応募してきた事業者からは「村上市に適当な土地があるのならば、事前に聞かせていただきたかった。一事業者だけに情報を提供するのではなく、平等に取り扱っていただきたい」と嘆いております。このような一事業者に偏った募集ではないかと思

答 募集は公平に行われたと思いますが、いかがでしょうか。



村上市地域密着型サービス等事業所事前協議事業者公募要項



富樫宇栄一 議員

市の観光政策について 介護保険事業整備について

問 観光立市をめざす当市の観光行政で最も力を入れている点は何ですか。

答 「観光振興計画」に掲げたように「一人が一番の観光魅力であり、つくり・育て・広める観光まちづくり」をめざしています。観光につながる伝統・文化・生業等の知識や技術を有している市民の力を結集し、人材育成に力を入れています。また、

新規観光イベント事業には補助金で支援しています。

問 行政の動き・力の入れ方が見えてきません。各地区の取組み・イベントを結びつけたり、外部からの誘客などは行政の役割ではないですか。

答 観光協会を通じて地区の特徴を活かした事業展開をお願いし、必要に応じて、職員も参加して事業運営に連携・協力しています。

問 このたびの介護保険事業整備は、入所者を市内在住者に限定した施設であることから、事業者の選定は、地元事業者の育成に配慮すべきではないですか。

答 その必要性は認識していますが、施設の運営に関しては、利用者により良いサービスの提供ができる将来を見越した事業計画であるかどうかを重点的に考慮すべきものと考えています。

問 事業者の選定で、特定の事業者に市有地の使用を約束しているのは公平な公募ではないのではありませんか。

答 市の遊休地は、有効活用する方針であり、その活用を考えるのは事業者の努力でないかと思えます。



ミニ特養の整備予定地 (大津地内)



板垣千代子 議員

防災士の養成について 病児保育の体制について

問 防災士の基本理念は、自助、共助、協働です。自助とは、自分の命は自分で守ることです。共助とは地域や職場で助け合い被害の拡大を防ぐことです。協働とは、市民、企業、自治体、防災機関等が協力して活動することです。村上市では自主防災組織の組織率が75・27%まで進んでいます。この防災士の講習を受講した人がリーダーとして活動をして

いただきたいと思います。

防災士の講習には沢山の費用がかかります。個人ではなかなか大変な金額なので市の支援をお願いしたいと思えますがいかがですか。

答 最近では、地域の防災を担う人材育成にも力を入れる自治体が増えてきており、防災士資格の取得に対して、上越市では自主防災組織1団体あたり1人分3万円を助成、魚沼

市では昨年9月に防災士養成講座を開催するなど、活発化してきています。本市の人材育成については、「市民協働のまちづくり」事業の中で各自主防災会がリーダーの育成を目的に補助を申請することが可能な協議会もあることから、対応について検討していきます。

問 仕事をしているお母さん方から病児保育の要請が多くなってきました。市長のお考えをお伺いします。

答 今後実施してもらいたい、あるいは充実してもらいたい保育サービスのうちで病児・病後児保育を望む意見が最も多く、要望は年々高まって

います。今後、医師会、市内医療機関および今後指定管理者として指定される事業者等と開設に向けた検討を行っていきたくと考えています。



防災士講習会のパンフレット



相馬 エイ 議員

就学援助の基準額の引き上げを、 村上木彫堆朱の振興策を

問 議会でも、就学援助の支給項目拡充について要望してきました。平成24年度にPTA会費、生徒会費は支給されましたが、クラブ活動費と基準額の見直し対応はどのようになっていきますか。

答 平成25年2月1日現在の対象者は、小学校で378人(11・9%)、中学校で275人(14・2%)で、PTA会費は小学校で3290円以

内、中学校で4070円以内、生徒会費は中学校5300円以内の額を支給しています。

今後は、クラブ活動費の算定方法や基準額の見直しのため、情報を集め検討、協議します。

問 村上木彫堆朱は、昭和51年2月に伝統的工芸品として通商産業大臣の指定を受けました。今から600年前、京都から寺院建築に來た漆工

が始めたと伝えられており、明治、大正時代当時の関係者は、第一内国勲業博覧会、コロンプス博覧会などに出品し、数々の賞を受け、村上木彫堆朱の名を確立し支えました。

伝統的工芸品産業の振興に関する法律の目的第1条には、「民衆の生活の中ではぐくまれ受け継がれてきたこと及び将来もそれが存在し続ける基盤があることにかんがみ」とあり、業界の現状と課題は何か。本気で振興策を考える時ではないですか。

答 業界では、職人の高齢化で廃業した店が出るなど、後継者である技



村上木彫堆朱の木彫の工程

術者や従業員の減少と販売額の減少傾向が続いています。支援補助事業の実施や伝統の継承に努める一方、消費者ニーズにマッチするよつな製品開発や活性化を支援していきます。



鈴木いせ子 議員

村上総合病院の「移転候補地」の見通しは 25年度稲作の大幅減反対策は

問 移転候補地の選定作業はどのように進みましたか。

答 村上総合病院・瀬波病院合同運営審議委員会が3月14日に開催されます。新築予定地の選定については、この審議委員会で議論されると思います。

問 村上総合病院の望んだ場所に新築を進めると言ってきましたが、求めた場所はどこだったのですか。

答 「新病院の建設予定地は市街地を優先する」としています。厚生連からは、特定の場所に関する要望や要求はいただいていません。

問 インフラ整備の方法、費用はどのように考えていますか。

答 新病院を建築し、開院するために必要な施設を本市で整備するものです。費用については、支援方針のとおり支援総額20億円の中含まれ

ます。

問 過去5年間の減反割合はいくらですか。

答 20年産と21年産が29%、22年産から24年産までが31%、25年産が32%です。

問 過去5年間の一等米比率の割合はいくらですか。

答 20年産88%、21年産91%、22年産27%、23年産68%、24年産55%です。

問 25年産米の対策はどのようになりますか。

答 3年連続の品質低下と在庫割合が昨年より増加したこと等の要因に

より、配分の減少となりました。25年度は異常気象に対応できる土づくりの実施、適正な肥培管理による後期栄養の確保、病害虫防除の徹底を県やJA等、関係機関と取り組んでいきます。



救急車の搬送先が約6割を占める村上総合病院



滝沢 武司 議員

子育ての中心「市立保育園」の現状とこれからの対応は

問 (仮称) 荒川統合保育園建設に関わる事業はどの程度進んでいますか。

答 建築本体工事・機械設備・電気設備等の入札を終え、今定例会に建築本体工事の工事請負契約の締結議案を提出しているところです。

問 同園の管理運営を指定管理者制度による公設民営型保育で行う上で今後の予定をどのように考えていますか。

答 園児の保護者の保育ニーズや今後の課題に因應するため、同園の指定管理者応募資格を、平成25年4月1日現在、新潟県内で認可保育園や認可幼稚園、認定こども園の運営業務を行っている社会福祉法人・学校法人に定めて公募をする予定です。今後の予定は、5月を目途に指定管理者の公募を行い、業者内定後、

9月定例会に指定管理者の指定議案を提出したいと考えています。

問 平成25年度の市内保育園全体の運営や保育面等での問題や課題をどのように考えていますか。

答 管理運営や保育の問題としては、正規保育士の数が臨時保育士の数を大きく下回っていることや、正規保育士の年齢構成上、クラスを担当する中堅保育士が少なく臨時保育士が半数以上を占めていること等があります。その解決のため、臨時保育士の職責を勘案した賃金単価の改善や有資格保育士登録者数が増えない状況があることから、今後の保育園運

営に支障のないよう潜在有資格保育士の掘り起こしや確保に努めなければならぬと考えています。



統合が予定されている坂町保育園



竹内喜代嗣 議員

福祉・防災に強い村上市政に

問 世界最大規模の柏崎・刈羽原発の再稼働には、大きな不安があります。反対表明を行う考えは、ありませんか。

答 県等の方針等が不明確のため、回答を控えています。

問 石川・百川・笛吹川の改修促進協議会を再開する考えは、ありませんか。

答 河川改修協議会は、一本化しま

した。その方が効果的だと考えます。今年度県が、石川改修では、5億円程度を予算計上しています。

問 国土交通省から道路・橋梁の点検通達が出ました。市の対応はどのようになっていますか。

答 橋の点検を終わり、道路の点検に入ります。

問 農業用排水機の津波対策が必要ではないですか。

答 県が25年度に行つた耐震性の点検・調査結果を基に対策を検討します。

問 地域の元気臨時交付金などの活用で防災対策25年度予算の24年度前倒し発注を考えられませんか。

答 県と協議し調整中です。村上小学校の耐震化を定例会の最終日に24年度補正予算の追加議案で計上します。

問 余裕ができた25年度予算で、特養ホームの増設を考えませんか。

答 介護保険料に影響するので前倒し整備は、行いません。

問 水道料金統合では、安いところ



八日市第一排水機場

答 簡易水道事業特別会計との統合で、上水道事業の経営が圧迫されることはありません。

問 問題や不安材料がある(仮称)荒川統合保育園の指定管理者制度の導入は、延期・再考できないですか。

答 26年4月開園で進めます。



平山 耕 議員

農業問題、「人・農地プラン」の 指定管理者選考問題について

問 農林水産省によると、今後5年で現在250万人いる農家のうち、70万人以上が引退する見込みで、高齢農家の農地をいかに意欲のある若い農家や農業生産法人に引き継いでいくかが農業政策最大の課題となっています。本市においても、基幹的農業従事者の平均年齢はほとんどの集落や地域で60歳から65歳に到達し、70歳代という地域もあります。早急

な対策が求められていると思いますがいかがですか。

答 本市の農業政策は合併前から各市町村において、国、県の指導の下で農地の大規模化、集落営農組織の設立、農事組合法人等の法人化の推進という形で農地の集積等に努めてきました。

24年度から始まった「人・農地プラン」の作成により、人と農地の問

題を解決できるように、各地域で知恵を出し合い、精力的に取り組んでいるところです。

なお新政権では競争力と成長産業化を図るために農地集積を加速させる諸施策が検討されています。

問 指定管理者の選定については、その選定基準や選考委員の選出について疑問な点もありますがいかがですか。

答 指定管理者選定委員会は設置要綱第3条の規定により「副市長及び市長が委嘱する知識経験者を含む7人以内の委員」で構成しています。選定基準は市民の平等な利用が確保

されることや施設の効用を最大限に発揮させるものであること等の審査基準項目で採点を行い選定をしています。



春耕進む神林大ほ場



小杉 和也 議員

子どもたちの夢の実現のために！ コースを変更して運行されている 「まちなか循環バス」

問 村上市は農業が基幹産業で、バイオや食品加工などの可能性は高く、新しい技術を学ぶ学校へ進むには、英語や数学といった時間のかかる科目の学力が必要です。また、自分の夢をかなえるのに、家庭の事情によってあきらめてほしくなく、大学や専門学校では成績優秀な学生を待学生として授業料免除とする制度もありますから、学力を上げておくこと

で、夢の実現に一步近づくこともできます。一番大切なのは、生活習慣が学力に反映しているのではないかといい点です。全国学力テストで秋田県は5回連続小学生の学力が全国1位ですが、毎日家でも勉強することが当たり前となっており、子どももやる気スイッチが入り、素直で元気、活き活きした学校生活を送っています。所得や地域によって教育格

差があつてはならず、子どもにやる気をおこさせる施策など、公教育の充実が必要ですが、そのために中学1年生に対して英語教育の日本人外国語助手を設けたらどうかという提案はどのよう検討されましたか。

答 まず英語教師自身の指導力を高めることが重要であるという結論から、下越教育事務所の英語指導主事を招いて研修会を行いました。当面はこのような研修会を多くもちたいと考えています。

問 まちなか循環バスは3月からコースを変更して運行していますが、これから期待される効果は何です

か。

答 市民に愛され、身近に感じ、コミュニケーションあふれる乗り物に発展していくことを期待しています。



コースを変更し、個人医院の診療日に合わせて月曜日から土曜日まで運行されている「まちなか循環バス」



尾形 修平 議員

村上市森林整備計画について

問 松くい虫等森林病害虫対策について伺います。

答 隣接する胎内市においては、壊滅的な被害が発生しています。本市においては薬剤散布防除と伐倒駆除を実施すると共に、防除薬剤の樹幹注入を行い松くい虫の移動防止を図ります。

問 市行造林に関する施策について伺います。

答 スギ等を中心に717・14haを契約しており、既に伐期を迎えています。木材価格の低迷により、長期施業を視野に入れ保育していきます。

問 路網整備の現況と今後の整備計画について伺います。

答 林内路網密度は1ha当り10・5mで県内平均の15・5mを大きく下回っています。今後も県営林道開設

事業の要望と合せて、民間事業者が行う作業道開設についても支援していきます。

問 川下対策として取り組むべき施策について、本市では「市産材利用住宅等建築奨励事業」および「木質バイオマスストーブ等補助金」を実施しています。このほか森林所有者にお金が回る仕組みとして、他地域では実施している「木の駅プロジェクト」を取り入れ、林地残材等を所定のヤードまで運搬し、それを「もり券」(地域通貨)と交換し、山元と地域商工業者の両者が活性化できるように政策を行う考えはありませんか。

んか。
答 先進地の状況を見聞し、本市としても積極的に検討することはもちろん、森林所有者に還元できる施策を今後とも行っていきたいと考えています。



スギの伐採作業の様子



川村 敏晴 議員

指定管理者制度の公募条件の平等性とは

問 今まで(仮称)荒川統合保育園の指定管理者の公募条件は、市としては「社会福祉法人」のみとしてきたのが、今年2月に突然「学校法人」も可となりました。以前から公募を希望しているのに公募を断念し、参入準備ができていない市内の学校法人もあるようですが、公募の平等性から指定管理を数年延期すべきではないですか。

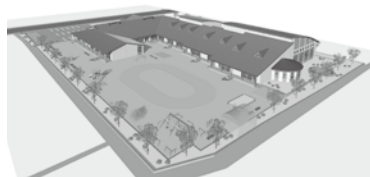
答 今般の子供・子育て支援関連法による幼保一体化の流れの中で、市内に存在する認可幼稚園を運営している学校法人にも応募の機会を拡大するものです。そして、指定管理の際、保育に関する細かな取り決めや監査など一定の市の関与についての協定を取り交わすことから、必要とする保育が担保されるため、不安を招くことはないと考えます。よって

公募は当初の予定通り進めるもので、延期の考えはありません。

問 私が県庁の児童家庭課の保育園担当者に確認したところ、公設民営の保育園を市が開設する場合、その保育園の運営者については、その市の自由な判断で決めて良いとのことでした。従って村上市内に幼児教育の拠点たる保育園の運営組織を育てようと思えば、市の考え次第で幾つも誕生させることができます。市外の既成組織に任せず、市長が自ら村上市内に受け皿組織を誕生させられませんか。

答 大切な子供達を任せるには、し

っかりとした法人格(NPO法人を含む)を持った組織に委ねるべきと考えていますので、意欲のある方々には、今からでも法人格を有した組織づくりをして臨んでほしいと思っています。



(仮称) 荒川統合保育園のイメージ図



片野 鉄雄 議員

郷土の偉人集をつくれ

問 市長のモットーである「愛郷無限」「元氣、えまち、村上市」を表現させていくには、郷土愛を育む事が極めて重要です。郷土に尽くした人や功績のあった先人、偉人を紹介する郷土偉人集を作成し、また市のホームページにも掲載してはどうですか。

答 小中学校でも活用できるものを目指し、作成委員会を立ち上げ現在

準備中です。郷土史家の指導を経て25年度中に完成させ、市のホームページにも掲載させる予定です。

問 村上の先人には全国的にも通用する立派な人もたくさんいます。ぜひ鯖江市を見習って作っていただきたいです。そして、今年には村上藩士青砥武平治生誕300年祭が開催されます。種川の制を発案し世界で最初に鮭の自然ふ化増殖に成功した青

砥武平治と鮭のまち村上をさらに全国にアピールしてはどうですか。

答 実行委員会を立ち上げ官民協力して取り組んでいきたいと考えています。300年祭は11月9、10日の土日と予定しています。また青砥武平治アニメのDVDも市内小中学校に配布したいと考えています。

問 日本は世界で一番古い国であり、郷土を愛する心は、国を愛する心でもあると思います。2月11日に全国各地で建国記念日を祝う会が催されましたが、村上市民が神事なしの祝う会を催す場合、村上市の後援をいただけるでしょうか。

答 行事の具体的内容が解らないと判断はできません。

問 瀬波海岸にある米軍上陸の記念碑と錨を市でも「保管」する等の対応を考えてはどうですか。

答 現在地元区長会とまちづくり推進協議会で進めており、市も協力していきます。



青砥武平治像 (鮭公園)



小池 見 議員

朝日みどりの里屋根付きドームの指定管理者制度に移行した人工芝整備について朝日みどりの里について

問 「朝日みどりの里」屋根付多目的広場は、年間を通して天候に関係なくスポーツやイベント等、多目的に使用できる施設です。特に冬場の体力づくりに運動広場として利用が可能な施設ですが、利用率は低いです。人工芝で整備する意向はありますか。

答 この施設は、市民の健康づくり、イベントの場として設置された観光施設ですが、以前より、スポーツ関係団体から他種目で利用できるように人工芝設置の要望が出ていました。有効利用出来るよう、人工芝整備や防球ネットの設置など検討していましたが、指定管理を行っている施設でもあり、現在の管理者と協議しながら検討していきたいと考えています。

問 「朝日みどりの里」が昨年4月に指定管理者制度に移行して1年が経過しようとしています。これ程の大規模な施設の指定管理者は、市も指定管理者を請ける方も前例のない中でのスタートだったと思います。現段階での成果と課題について伺います。

答 施設全体で売上額が前年比103%で営業努力が結果として出ており、民間経営による発想が成果に

つながったものと考えています。課題としては、開設後26年経過した施設もあり、施設・設備の老朽化や修繕、改修しなければならぬ箇所が増えてきていることがあります。年度計画をたてて対応する必要があります。



朝日みどりの里屋根付多目的広場



長谷川 孝 議員

新潟リハビリテーション大学と 新潟県厚生連病院との連携について 地域包括支援センターの取り組みについて

問 村上総合病院の新築の際、リハビリ診療科を設置し、実習研修で新潟リハビリテーション大学と連携するほか、県内他の厚生連病院でも受け入れがでないかお伺いします。

答 村上総合病院の新築につきましては、「村上総合病院新築に係る村上市の支援方針」で示しましたとおり、病床数や診療科目等の新病院の整備計画を明確にすることとお

り、次の運営審議委員会において新病院の診療科目についても示されるものと考えています。また、現在の村上総合病院にはリハビリテーション科が設置されており、同大学からも実習についての受け入れをしています。県内の他の厚生連病院につきましても、同大学から実習について受け入れをしているとのことですが、今後もし新潟県厚生連には、村上総合

病院をはじめ、他病院でも実習において新潟リハビリテーション大学からの受け入れを継続していただけるよう要望していきます。

問 地域包括支援センターの一番多い相談内容は介護全般に関するようですが、病院退院時の相談には対応できていますか。

答 退院後の一人暮らし高齢者および高齢者世帯の対応や施設入所の相談が多く寄せられています。施設入所については施設待機者が多いためすぐに入所できませんが、退院前に介護支援専門員を中心とした関係者で、自宅で生活できるようサービス

の調整を行っています。難しい相談が多いですが、本人、ご家族の協力をいただきながら対応しています。



開学4年目を迎えた新潟リハビリテーション大学



山田 勉 議員

第34回ミニ国体ソフトテニス大会について 日本海沿岸東北自動車道について 基金および地方債の状況について

問 第34回北信越国民体育大会が村上市で開催されますが、これからどのように進めていくか、村上市のPRについては大きな効果を期待していますが、今後の進め方について伺います。

答 大会に向けた施設整備については、荒川テニスコートの人工芝を張り替える予定です。大会運営に必要な本部や観客席等の付帯施設につい

ては、仮設等での対応を考えています。

問 日本海沿岸東北自動車道「朝日まほろばIC」から、あつみ温泉IC間」につきまして、本年の1月に、都市計画決定されました。この事業の進捗状況と完成予定について伺います。

答 都市計画決定はなされましたが都市計画決定イコール事業化という

ものではありませんし、政権も代わりましたので、どのような形で事業着手となるのかをはじめ、完成予定等詳細は、今のところ分らないというのが実情です。

問 基金および地方債の状況について合併前から24年度末までの財政調整基金の残高と地方債の残高をお聞かせください。

答 財政調整基金は合併時に17億9153万円でしたが、24年度末には32億4100万円となっています。また地方債の残高は、一般会計で合併時391億6121万円でしたが、24年度末には327億5910万円

になる見込みです。



ミニ国体ソフトテニス大会の会場となる荒川テニスコート



渡辺 昌 議員

市宮蒲萄スキー場再開への状況は 指定管理者制度導入の弊害はないか

問 採算性の議論も重要ですが、市の施設としてのスキー場の持つ意義について、どのように考えますか。

答 市内唯一のスキー場であり、開設して以来、県内外から主に中上級者に格好のゲレンデとして親しまれてきました。また、地域のスキー場として地域の方々に愛されているスキー場であることは言うまでもなく、その存在は本市にとっても大切

な財産であると認識しています。

問 索道(リフト)施設の総点検はどうなりましたか。

答 専門会社に業務を委託し、総点検を実施しました。3月中旬に提出される点検結果の報告書を十分精査して、改善策を検討していきます。

問 索道技術管理者は選任されましたか。

答 昨年来、適任者を探してきました

だが、ようやく鶴岡市在住の60歳代の経験豊富な方に承諾をいただきました。

問 新たに設置される外部協議会とは、どのようなものですか。

答 今後のスキー場のあり方を検討する機関と考えています。この協議会での意見を参考にし、スキー場の方向性を見出していきたいと思います。

問 市の多くの施設において指定管理者制度の導入が進められることで、市職員の現場スキルが低下し、地域の問題点などの発見や住民ニーズの把握が難しくなり、それにより政策

形成に影響を及ぼす恐れはありませんか。

答 地方自治法の改正による同制度の始まりから10年目を迎え、そのような点が懸念されることですので、部内で検討しています。



指定管理への移行が予定されている朝日地区体育施設



本間 清人 議員

義務教育について

問 中学校などの学生カバンは、統一のカバンにする必要はありませんか。

答 統一しなければならぬという取り決めはありません。各学校において、PTAなどと協議をして決めていくと思います。

問 現在市内中学校8校で行っている「単元別整理テスト」を1回のテストで1500円かけて行う必要があると思いますか。

答 市の教育委員会では関与はしておりません。学校の判断で行っています。

問 「単元別整理テスト」の結果を元に進学に対しての進路指導の資料にしているようですが、他にもWebテストや、中間、期末テストがあるのに、わざわざ外部業者のテストを使って行う必要はないのではないのでしょうか。その事についても、学

校とPTAの協議で良いという考え方なのでしょうか。

答 学校では進んでテストを受けなさいとは言っていないません。保護者の方で自分の子どもはどのくらいの位置なのか確認のため受けているようです。

問 教育委員会の会議は原則非公開だと前教育長が言っていましたか、全て非公開ですか。

答 原則は公開です。しかし人事案件などは非公開です。

問 奨学金については、保証人を付けて無利子で貸し付けていますが、保証協会による保証付きなどの方法

にはできませんか。

答 公の資金について、民間の保証会社で保証していただく事ができるのか調べる必要があると思います。



村上第一中学校の指定カバン

平成25年 第2回定例会のお知らせ (予定)

5/28日	(火)	請願・陳情の提出期限 (正午まで)
6/11日	(火)	定例会初日 (本会議)
13日	(木)	一般質問 (本会議)
14日	(金)	一般質問 (本会議)
17日	(月)	一般質問 (本会議)
18日	(火)	一般質問 (本会議)
19日	(水)	総務文教常任委員会
20日	(木)	市民厚生常任委員会
21日	(金)	経済建設常任委員会
26日	(水)	定例会最終日 (本会議)

*この日程は変更されることがあります。
*開会時間は午前10時です。

今定例会で政務活動費の交付に関する条例の一部が改正され、議員間の足並みがそろわなかった「政務活動費(昨年度、政務調査費から改名)」の交付額が議員個人、会派所属議員一人当たり分とも年間6万円に改正されました。政務活動費は、純然たる市民のための議員活動にのみ適用される費用を、議員報酬の外に交付を受けることができるものです。そして、政務活動費の収支については、3月末締めで議員個人および会派ごとに市長に報告し、ホームページ等で市民の皆さまが自由に閲覧することができるようになっています。この政務活動費の活用内容によって、議員個人や会派としてどのような議員活動を行

編集後記

行っているのか、その一端を知ることが出来ます。開かれた議会を目指す村上市議会としては、議員活動の公表は重要な事項であると考えています。また現在、村上市議会では、今年度の議会報告会の開催に向けて、その在り方等について真剣に議論しています。開催については、今しばらくお待ちください。と申します。(川村 敏晴)

議会広報特別委員会

- 委員長 鈴木 いせ子
- 委員 竹内 喜代嗣
- 委員 渡辺 昌
- 委員 板垣 千代子
- 委員 小川 和也
- 委員 杉村 敏也

議会の動き (抜粋)

〔H25.2.1～H25.4.30〕

2 月

- 5日 東北日本海沿岸市町村議会協議会中央要望 (東京都) 経済建設常任委員会委員及び行政と市内4商工会の合同研修会
- 6日 全国森林環境税創設促進議員連盟中央要望 (東京都)
- 9日 村上市スポーツ振興推進懇談会
- 12日 新潟県市議会議長会春季定期総会 (魚沼市)
- 13日 新潟県議会総合交通・防災対策特別委員会視察受入れ
- 14日 千葉県八千代市議会視察受入れ 県営湛水防除事業神納郷北部地区竣工式 会派代表者会議
- 15日 議会運営委員会
- 18日 議会運営委員会 全国高速自動車道市議会協議会定期総会 (東京都)
- 19日 議会運営委員会 下越清掃センター組合議会定例会 (胎内市)
- 21日 村上市都市計画審議会
- 26日 第1回定例会 (～21日) ・全員協議会

3 月

- 4日 議会運営委員会
- 5日 議会広報特別委員会
- 6日 議会運営委員会、全員協議会、高速交通等対策特別委員会
- 7日 総務文教常任委員会 (7日・11日)
- 12日 市民厚生常任委員会 (12日・13日)
- 14日 経済建設常任委員会 (14日・15日)
- 15日 地域医療調査研究特別委員会
- 19日 議会運営委員会・市民厚生常任委員会
- 21日 第1回定例会最終日・全員協議会
- 23日 日本一をめざす「JA岩船米」生産者集会
- 25日 日本海沿岸東北自動車道建設促進新潟・山形県境地区期成同盟会中央要望 (東京都)
- 26日 広島県福山市議会視察受入れ
- 27日 山口県下関市議会視察受入れ

4 月

- 4日 北信越市議会議長会定期総会
- 5日 新潟リハビリテーション大学入学式
- 9日 三面川鮭稚魚放流式
- 10日 議会運営委員会・会派代表者会議・全員協議会
- 16日 村上市あらかわ大祭実行委員会
- 21日 村上方面隊春季消防演習
- 22日 議会広報特別委員会
- 23日 村上商工会議所青年部通常総会
- 25日 茨城県日立市議会視察受入れ 民生委員推薦委員会
- 26日 高速交通等対策特別委員会 全国森林環境税創設促進議員連盟幹事会・監査
- 29日 川の手荒川まつり (東京都荒川区)

