

村上市の給与・定員管理について

1 総括

(1) 人件費の状況（普通会計決算）

区分	住民基本台帳人口	歳出額 (A)	実質収支	人件費 (B)	人件費率 (B/A)	(参考) 平成23年度の人件費率
平成24年度	66,025人	31,877,217千円	1,027,774千円	5,851,876千円	18.4%	20.3%

(2) 職員給与費の状況（普通会計決算）

区分	職員数 (A)	給 与 費				一人当たり 給与費 (B/A)	(参考)類似団体平均 一人当たり給与費
		給料	職員手当	期末・勤勉手当	計 (B)		
平成24年度	737人	2,629,271千円	344,376千円	936,158千円	3,909,805千円	5,305千円	5,935千円

- (注) 1 職員手当には退職手当負担金を含みません。
2 職員数は、平成24年4月1日現在の人数です。

(3) 特記事項

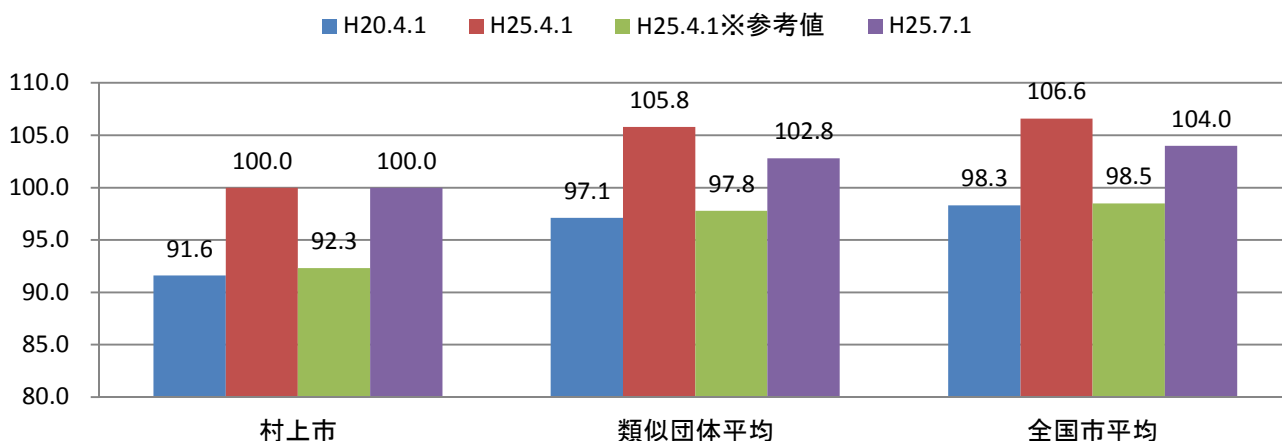
(給与減額の状況)

国の要請等を踏まえた減額措置の取組	減額実施期間又は減額を実施していない場合はその理由
実施していません	当市の給与水準は臨時減額後の国家公務員の給与水準と同等であるため

(その他)

平成20年4月1日に、1市2町2村が合併し、村上市となりました。

(4) ラスパイレス指数の状況



- (注) 1 ラスパイレス指数とは、全地方公共団体の一般行政職の給料月額を同一の基準で比較するため、国の職員数（構成）を用いて、学歴や経験年数の差による影響を補正し、国の行政職俸給表（一）適用職員の俸給月額を100として計算した指数です。
2 類似団体平均とは、人口規模、産業構造が類似している団体のラスパイレス指数を単純平均したものです。
3 「参考値」は、国家公務員の時限的な（2年間）給与改定特例法による措置が無いとした場合の値です。

2 職員の平均給与月額、初任給等の状況

(1) 職員の平均年齢、平均給料月額及び平均給与月額の状況（平成25年4月1日現在）

① 一般行政職

区分	平均年齢	平均給料月額	平均給与月額	平均給与月額 (国比較ベース)
村上市	41.3 歳	298,450 円	334,659 円	319,918 円
新潟県	42.8 歳	334,161 円	405,875 円	361,553 円
国	43.1 歳	307,220 円 (332,446 円)	—	376,257 円 (405,463 円)
類似団体	42.8 歳	325,045 円	388,435 円	359,832 円

② 技能労務職

区分	公務員				民間			
	平均年齢	職員数	平均給料月額	平均給与月額 (A)	平均給与月額 (国ベース)	対応する民間 の類似職種	平均年齢	平均給与月額 (B)
村上市	45.8 歳	84人	272,832 円	289,812 円	281,456 円	—	—	—
うち学校調理員	44.0 歳	21人	248,902 円	257,002 円	250,998 円	調理士	42.5 歳	232,800 円
うち用務員	50.7 歳	18人	289,233 円	307,608 円	301,403 円	用務員	53.7 歳	202,700 円
うち清掃職員	39.7 歳	13人	259,967 円	295,726 円	274,467 円	廃棄物処理業	44.6 歳	290,600 円
新潟県	50.2 歳	498人	356,126 円	397,310 円	380,716 円	—	—	—
国	49.9 歳	3,272人	272,119 円 (286,850 円)	—	309,534 円 (325,400 円)	—	—	—
類似団体	49.3 歳	36人	315,491 円	350,999 円	336,134 円	—	—	—

区分	参考			
	A / B	年収ベース(試算値)の比較		
		公務員(C)	民間(D)	C / D
村上市	—	—	—	—
うち学校調理員	1.10	4,294,785 円	3,135,500 円	1.37
うち用務員	1.52	4,905,244 円	2,809,400 円	1.75
うち清掃職員	1.02	4,756,421 円	3,980,600 円	1.19

- (注) 1 「平均給料月額」とは、平成25年4月1日現在における各職種ごとの職員の基本給の平均です。
- 2 「平均給与月額」とは、給料月額と毎月支払われる扶養手当、住居手当、時間外勤務手当などの諸手当の額を合計したものです。
- 3 平均給与月額(国比較ベース)は、比較のため、国家公務員と同じベース(=時間外勤務手当等を除いたもの)で算出したものです。
- 4 国家公務員欄における「平均給料月額」及び「平均給与月額(国比較ベース)」の括弧書きは、給与改定・臨時特例法による給与減額措置がないとした場合の値(減額前)です。
- 5 民間データは、賃金構造基本統計調査において公表されているデータを使用しています。(平成22~24年の3カ年平均)
- 6 技能労務職の職種と民間の職種等の比較にあたり、年齢、業務内容、雇用形態等の点において完全に一致しているものではありません。
- 7 年収ベースの「公務員(C)」及び「民間(D)」のデータは、それぞれ平均給与月額を12倍したものに、公務員においては前年度に支給された期末・勤勉手当、民間においては前年に支給された年間賞与の額を加えた試算値です。

(2) 職員の初任給の状況（平成25年4月1日現在）

区 分		村上市	新潟県	国
一般行政職	大学卒	172,200 円	178,800 円	163,987 円 (172,200 円)
	高校卒	140,100 円	144,500 円	133,418 円 (140,100 円)
技能労務職	高校卒	137,200 円	141,900 円	130,656 円 (137,200 円)
	中学卒	125,400 円	129,200 円	—

(注) 国家公務員欄における括弧書きは、給与改定・臨時特例法による給与減額措置がないとした場合の値（減額前）です。

(3) 職員の経験年数別・学歴別平均給料月額状況（平成25年4月1日現在）

区 分		経験年数10年	経験年数20年	経験年数25年	経験年数30年
一般行政職	大学卒	232,926 円	327,828 円	364,373 円	390,007 円
	高校卒	207,833 円	280,203 円	337,978 円	345,217 円
技能労務職	高校卒	218,800 円	271,523 円	301,326 円	301,916 円
	中学卒	—	—	—	—

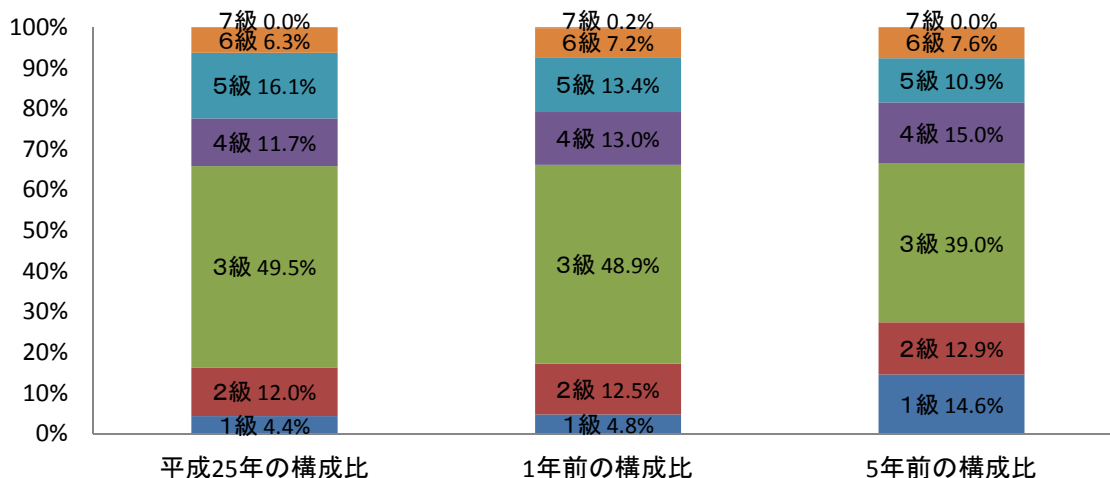
(注) 該当する職員がない場合は空欄としています。

3 一般行政職の級別職員数等の状況

(1) 一般行政職の級別職員数及び給料表の状況（平成25年4月1日現在）

区 分	標準的な職務内容	職員数	構成比	1号給の給与月額	最高号給の給与月額
7 級	課長・支所長・参事	0人	0.0 %	361,878 円	452,990 円
6 級	課長・支所長・参事	26人	6.3 %	316,816 円	419,589 円
5 級	課長・支所長・参事・課長補佐	66人	16.1 %	285,787 円	397,750 円
4 級	副参事	48人	11.7 %	258,809 円	385,496 円
3 級	係長・主査・園長	203人	49.5 %	220,269 円	345,870 円
2 級	主任	49人	12.0 %	185,800 円	309,200 円
1 級	主事・技師・保育士	18人	4.4 %	135,600 円	243,700 円

(注) 1 村上市の給与条例に基づく行政職給料表の級区分による職員数です。
2 標準的な職務内容とは、それぞれの級に該当する代表的な職名です。



(2) 昇給への勤務成績の反映状況
実施していません。

4 職員の手当の状況

(1) 期末手当・勤勉手当

村 上 市		新 潟 県		国	
1人当たり平均支給額(平成24年度) 1,251 千円		1人当たり平均支給額(平成24年度) 1,499 千円		—	
(平成24年度支給割合) 期末手当 2.60 月分 勤勉手当 1.35 月分		(平成24年度支給割合) 期末手当 2.60 月分 勤勉手当 1.35 月分 (1.45)月分 (0.65)月分		(平成24年度支給割合) 期末手当 2.60 月分 勤勉手当 1.35 月分 (1.45)月分 (0.65)月分	
(加算措置の状況) 職制上の段階、職務の級等による加算措置 役職加算(5~15%)		(加算措置の状況) 職制上の段階、職務の級等による加算措置 役職加算(5~20%)、管理職加算(15~25%)		(加算措置の状況) 職制上の段階、職務の級等による加算措置 役職加算(5~20%)、管理職加算(10~25%)	

(注) () 内は、再任用職員に係る支給割合です。

(2) 退職手当(平成25年4月1日現在)

	村 上 市		国	
	自己都合	勸奨・定年	自己都合	勸奨・定年
勤続20年	23.03月分	28.78月分	23.03月分	28.75月分
勤続25年	32.83月分	38.95月分	32.83月分	38.95月分
勤続35年	46.55月分	55.86月分	46.55月分	55.86月分
最高限度額	55.86月分	55.86月分	55.86月分	55.86月分
その他の 加算措置	定年前早期退職特例措置 (2%~20%加算)		定年前早期退職特例措置 (2%~20%加算)	
1人当たり 平均支給額	11,009千円	22,942 千円	—	

(注) 1人当たり平均支給額は、平成24年度に退職した職員に対するものです。

(3) 地域手当

※ 当市は制度なし

(平成25年4月1日現在)

支給実績(平成24年度決算)	千円		
支給職員1人当たり平均支給年額(平成24年度決算)	円		
支給対象地域	支給率	支給対象職員数	国の制度(支給率)
	%	人	%

(4) 特殊勤務手当(平成25年4月1日現在)

支給実績(平成24年度決算)	千円			
支給職員1人当たり平均支給年額(平成24年度決算)	円			
職員全体に占める手当支給職員の割合(平成24年度)	%			
手当の種類(手当数)	2			
手当の名称	主な支給対象職員	主な支給対象業務	支給実績 (平成24年度決算)	左記職員に対する支給単価
行旅死病人取扱手当	従事職員	行旅死病人の救護	0 千円	1件 2,000 円 (行旅病人の救護は1件 1,000 円)
予防手当	従事職員	感染症の患者訪問、 療後看護、保健指導	0 千円	日額 200 円

(5) 時間外勤務手当

支給実績(平成24年度決算)	136,225 千円
職員1人当たり平均支給年額(平成24年度決算)	207,028 円
支給実績(平成23年度決算)	115,925 千円
職員1人当たり平均支給年額(平成23年度決算)	158,369 円

(注) 時間外勤務手当には、休日給を含みます。

(6) その他手当 (平成24年4月1日現在)

手当名	内容及び支給単価	国の制度との異同	国の制度と異なる内容	支給実績 (平成24年度決算)	支給職員1人当たり平均支給年額 (平成24年度決算)
対象者に対して月毎に支給するもの					
扶養手当	・配偶者 13,000 円 ・配偶者以外の扶養親族 各 6,500 円 (ただし、配偶者のいない職員の場合には扶養親族のうち1人は、11,000円) ・満16歳の年度初めから満22歳の年度末までの子は、5,000円加算	同じ		87,029 千円	214,886 円
住居手当	・借家 月額12,000円を超える家賃を支払っている職員に対し、負担している家賃の額に応じて、最高27,000円(家賃の額が55,000円以上の場合)まで支給	同じ		21,026 千円	256,418 円
通勤手当	・電車・バス等の交通機関利用者 運賃の額に応じ、最高55,000円まで支給 ・自動車等利用者 片道の使用距離に応じ、2,900円～44,100円まで支給	異なる	自動車等利用者の区分(新潟県に準じ支給)	57,428 千円	90,295 円
管理職手当	・管理又は監督の地位にある職員に対してその役職に応じて月額31,800円～43,500円を支給	異なる	組織別・官職別に俸給月額の8%～25%	47,068 千円	416,527 円
単身赴任手当	・官署を異にする異動等に伴い転居し、やむを得ない事情(通勤距離等)により、同居していた配偶者とは別で、単身で生活することを常況とする者 23,000円+加算額 ※ 加算額は、職員の住居と配偶者の住居との間の交通距離に応じ、6,000円～45,000円	同じ		0 千円	0 円

手当名	内容及び支給単価	国の制度との異同	国の制度と異なる内容	支給実績 (平成24年度決算)	支給職員1人当たり平均支給年額 (平成24年度決算)
勤務回数に応じて支給するもの					
宿直手当	・宿直又は日直1回につき 4,200 円	異なる	勤務の態様により、1回につき4,200円～20,000円	0 千円	0 円
夜間勤務手当	・正規の勤務時間として深夜に勤務した場合に、1時間につき1時間当たり給与×25/100を支給	同じ		13,337 千円	99,529 円
管理職特別勤務手当	・管理職手当の支給を受ける職員が、臨時又は緊急の必要により週休日・休日等に勤務した場合に、1回につき 10,000 円 (ただし、勤務時間が6時間を越えるときは、上記の金額の150/100)	異なる	俸給の特別調整額の区分に応じ4,000～18,000円	1,475 千円	77,632 円
災害派遣手当	・災害応急対策等のため派遣され、住所又は居所を離れ、市内に滞在することを要する者に、滞在した日1日につき6,620円以内の額	—	—	0 千円	0 円
その他					
寒冷地手当	・世帯の状況、扶養親族数に応じて年額89,000円まで支給	同じ		4,715 千円	65,493 円

5 特別職の報酬等の状況（平成25年4月1日現在）

区 分		給 料 月 額 等		
		(参考)類似団体における最高/最低額		
給 料	市 長	786,000 円	1,000,000 円 / 440,000 円	
	副市長	603,000 円	804,000 円 / 375,000 円	
報 酬	議 長	359,000 円	698,000 円 / 310,000 円	
	副議長	295,000 円	620,000 円 / 245,000 円	
	議 員	273,000 円	560,000 円 / 222,000 円	
期末手当	市 長	2.95 月分（平成25年度支給割合）		
	副市長	" "		
	議 長	2.95 月分（平成25年度支給割合）		
	副議長	" "		
退職手当		算定方式	1期の手当額	支給時期
	市 長	給料月額×在職月数×44%	16,600,320 円	任期毎
	副市長	給料月額×在職月数×26%	7,525,440 円	任期毎

(注) 退職手当の「1期の手当額」は、4月1日現在の給料月額及び支給率に基づき、1期(4年=48月)勤めた場合における退職手当の見込額です。

6 職員数の状況

(1) 部門別職員数の状況と主な増減理由

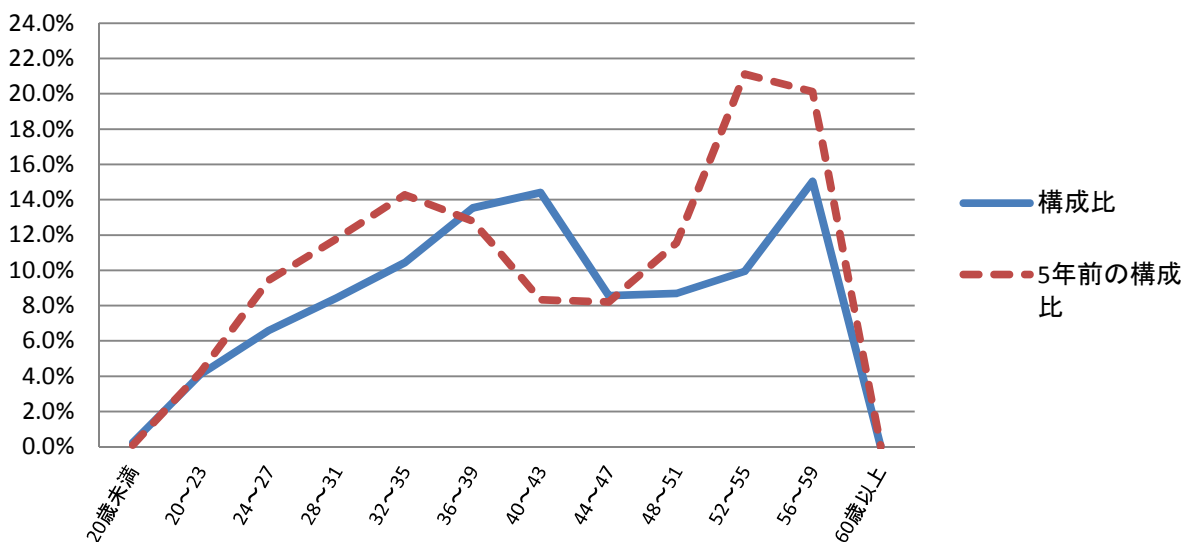
(各年4月1日現在)

区 分		職員数		対 前 年 増 減 数	主 な 増 減 理 由	
		平成24年	平成25年			
普通会計	一般行政	議 会	4	4	0	職員配置の見直し 職員配置の見直し 保育園保育士等の配置見直し 職員配置の見直し 職員配置の見直し 職員配置の見直し 新規事業による業務増
		総 務	147	144	△ 3	
		税 務	37	36	△ 1	
		民 生	159	149	△ 10	
		衛 生	64	64	0	
		労 働	0	1	1	
		農林水産	44	46	2	
		商 工	16	15	△ 1	
	土 木	30	33	3		
		計	501	492	△ 9	<参考> 人口1万人当たり職員数 74.52 人 (類似団体の人口1万人当たり職員数 53.82 人)
	教 育	98	88	△ 10	職員配置の見直し	
	消 防	139	141	2	職員配置の見直し	
	小 計	738	721	△ 17	<参考> 人口1万人当たり職員数 109.20 人 (類似団体の人口1万人当たり職員数 72.62 人)	
公営企業等会計	水 道	24	23	△ 1	職員配置の見直し	
	下 水 道	23	22	△ 1	職員配置の見直し	
	そ の 他	42	39	△ 3	職員配置の見直し	
	小 計	89	84	△ 5		
合 計		827	805	△ 22	<参考> 人口1万人当たり職員数 121.92 人	
		[903]	[903]			

(注) 1 職員数は一般職に属する職員数です。

2 []内は、条例定数の合計です。

(2) 年齢別職員構成の状況（平成25年4月1日現在）



(単位：人)

区分	20歳未満	20歳～23歳	24歳～27歳	28歳～31歳	32歳～35歳	36歳～39歳	40歳～43歳	44歳～47歳	48歳～51歳	52歳～55歳	56歳～59歳	60歳以上	計
職員数	2	33	53	68	84	109	116	69	70	80	121	0	805

(3) 職員数の推移

(単位：人・%)

部門別	年度	20年	21年	22年	23年	24年	25年	過去5年間の増減数(率)
一般行政		597	578	547	533	501	492	△ 105 (△ 17.6)
教育		129	121	114	99	97	88	△ 41 (△ 31.8)
消防		151	147	145	139	139	141	△ 10 (△ 6.6)
普通会計計		877	846	806	771	737	721	△ 156 (△ 17.8)
公営企業等会計計		105	99	93	92	89	84	△ 21 (△ 20.0)
総合計		982	945	899	863	826	805	△ 177 (△ 18.0)

(注) 1 各年における定員管理調査において報告した部門別職員数です

7 公営企業職員の状況

(1) 上水道事業

① 職員給与費の状況

ア 決算

区分	総費用(A)	純損益又は 実質収支	職員給与費(B)	総費用に占める職員 給与費比率 (B/A)	(参考) 平成23年度の総費用に 占める職員給与費比率
平成24年度	798,101千円	152,621千円	110,636千円	13.9%	14.4%

(注) 資本勘定支弁職員に係る職員給与費6,342千円を含みません。

区分	職員数 (A)	給 与 費				一人当たり 給与費 (B/A)	(参考) 市平均一人 当たり給与費
		給料	職員手当	期末・勤勉手当	計(B)		
平成24年度	18人	67,680千円	8,181千円	24,837千円	100,698千円	5,594千円	6,258千円

(注) 1 職員手当には退職手当負担金を含みません。

2 職員数は、平成24年4月1日現在の人数です。

イ 特記事項

平成20年4月1日に、1市2町2村が合併し、村上市となりました。

② 職員給の基本給、平均月収額及び平均年齢の状況（平成25年4月1日現在）

区 分	平均年齢	基本給	平均月収額
村上市	40.1 歳	308,121 円	443,387 円
類似団体平均	45.2 歳	353,532 円	520,694 円

(注) 平均月収額には、期末・勤勉手当等を含みます。

③ 職員手当の状況

ア 期末手当・勤勉手当

村 上 市	類 似 団 体 平 均
1人当たり平均支給額(平成24年度) 1,379千円	1人当たり平均支給額(平成24年度) 1,476千円
(平成24年度支給割合) 期末手当 2.60 月分 勤勉手当 1.35 月分	
(加算措置の状況) 職制上の段階、職務の級等による加算措置 役職加算(5~15%)	

イ 退職手当（平成25年4月1日現在）

	村 上 市		類 似 団 体 平 均
	自己都合	勸奨・定年	
（支給率）			
勤続20年	23.03月分	28.78月分	
勤続25年	32.83月分	38.95月分	
勤続35年	46.55月分	55.86月分	
最高限度額	55.86月分	55.86月分	
その他の 加算措置	定年前早期退職の場合 1年につき2%加算（20%限度）		14,889千円
1人当たり 平均支給額	対象者少数のため非公表とします		

（注） 1人当たり平均支給額は、平成24年度に退職した職員に対するものです。

ウ 地域手当 ※ 当市は制度なし

（平成25年4月1日現在）

支給実績（平成24年度決算）	千円		
支給職員1人当たり平均支給年額（平成24年度決算）	円		
支給対象地域	支給率	支給対象職員数	国の制度（支給率）
	%	人	%

エ 特殊勤務手当（平成25年4月1日現在）※ 当市は制度なし

オ 時間外勤務手当

支給実績（平成24年度決算）	2,798 千円
職員1人当たり平均支給年額（平成24年度決算）	139,913 円
支給実績（平成23年度決算）	1,875 千円
職員1人当たり平均支給年額（平成23年度決算）	125,009 円

（注） 時間外勤務手当には、休日給を含みます。

カ その他手当（平成25年4月1日現在）

手当名	内容及び支給単価	一般行政職の制度との異同	一般行政職の制度と異なる内容	支給実績 (平成24年度決算)	支給職員1人当たり平均支給年額 (平成24年度決算)
対象者に対して月毎に支給するもの					
扶養手当	「4 職員の手当の状況(6)その他手当」と同じ	同じ	—	3,209 千円	213,933 円
住居手当	同上	同じ	—	539 千円	269,250 円
通勤手当	同上	同じ	—	1,039 千円	64,950 円
管理職手当	同上	同じ	—	1,373 千円	457,600 円
単身赴任手当	同上	同じ	—	0 千円	0 円
勤務回数に応じて支給するもの					
宿日直手当	「4 職員の手当の状況(6)その他手当」と同じ	同じ	—	0 千円	0 円
夜間勤務手当	同上	同じ	—	0 千円	0 円
管理職特別勤務手当	同上	同じ	—	0 千円	0 円
災害派遣手当	同上	同じ	—	0 千円	0 円
その他					
寒冷地手当	「4 職員の手当の状況(6)その他手当」と同じ	同じ	—	0 千円	0 円