



市報

むらかみ

MURAKAMI

No. 33

2010年

12



元気 “^いeまち” 村上市

-ひとが輝き集う優しさのまちをめざして-

主な内容

- 村上市2010年を振り返る 2~3ページ
- 市の木・花・鳥を提案 4ページ
- 温泉入浴助成事業「湯っくり・湯ったり事業」を行います
..... 5ページ
- 民生・児童委員、主任児童委員を紹介 8~9ページ
- お知らせ版

村上市

2010年を振り返る

今年も残すところ、あと1か月。今年は、昨年末に策定された第1次村上市総合計画により、本格的に新市のまちづくりを展開してきました。また、高速道路の無料化社会実験や夏の猛暑、クマの出没が相次ぐなど、さまざまな出来事があった年でした。ここでは、市政を中心にこの1年を振り返ります。



市内3観光協会が合併

村上市観光協会、越後さんぼく笹川流れ観光協会、村上市朝日地区観光協会が合併し、広域的な誘客の取り組みを開始しました。



瀬波児童館が完成

地域の子育て支援の拠点施設として4月12日にオープンしました。

主な出来事

- | | |
|-----|-------------------------------------|
| 1月 | 第55回元旦マラソン大会 1467人参加 |
| 1日 | |
| 2月 | 村上市地域公共交通活性化協議会が設立 |
| 9日 | 農家民宿「ひご」竣工式 |
| 14日 | |
| 3月 | 第11回町屋の人形さま巡り(4月3日) |
| 1日 | |
| 16日 | 市内3観光協会が合併 |
| 28日 | 日本海東北自動車道 荒川胎内IC～神林岩船港IC間が開通 |
| 4月 | 温泉施設「荒川いこいの家」開館 |
| 1日 | 「児童手当」に替わり「子ども手当」が始まる |
| | 村上市不妊治療費助成事業を創設 |
| 4日 | 第24回笹川流れマラソン大会 2286人参加 |
| 9日 | 新潟リハビリテーション大学が開学 |
| 12日 | 瀬波児童館がオープン |
| 25日 | 「恋人の聖地」に認定された瀬波温泉海岸でミニコンサート完成記念式典 |
| 5月 | |
| 5日 | 日本国山開き「小俣宿でいっぶく」開催 |
| 23日 | 第23回お暮場茶会 |
| 6月 | |
| 1日 | 「村上市ダブルプレミアム商品券」を販売 |
| 6日 | 岩船港湾緑地で南極観測船「初代しらせ」のスクリーンプレート設置の除幕式 |
| 28日 | 高速道路無料化社会実験開始(新潟中央IC～荒川胎内IC間が無料に) |



10回目を迎えた屏風まつりを記念して
城下町町屋の屏風まつりが10回目の節目を迎え、SL屏風まつり号が初めて運行されました。



高速道路無料化社会実験

高速道路無料化社会実験により、日本海東北道自動車道の新潟中央IC～荒川胎内IC間が無料となりました。



市内全域で防災訓練を実施

防災訓練に約13,000人が参加しました。(写真は神林会場)



早稲田大学との協働連携

市と早稲田大学総合研究機構が連携し、人材育成や地域づくり、産業振興、自治体経営戦略について協力していくことが決まりました。

3日	11月	31日	30日	24日	13日	1日	10月	26日	10日	1日	9月	29日	22日	21日	15日	7日	5日	1日	8月	17日	11日	7月
市ほづ賞授賞式(33氏受賞)		市美術展覧会開催(11月1日)	門前谷小学校閉校記念式典	第2回村上市伝統芸能祭	国道290号「上助バイパス」が開通	5年に一度の「国勢調査」が全国一斉に実施	荒川・神林・朝日地区でもプラスチック製容器包装の分別収集が始まる	2010村上・笹川流れ国際トライアスロン大会に約700人参加	第10回城下町町屋の屏風まつり(10月11日)ポスト新潟県大観光交流年特別協賛期間として、期間を延長して開催	子ども医療費助成事業 通院医療費の助成対象を小学6年生まで拡充	早稲田大学との協働連携に関する基本協定書調印式	早稲田大学との協働連携に関する基本協定書調印式	荒川大祭花火大会	村上市成人式 対象者710人のうち486人参加	新潟県少年の主張大会 村上・岩船地区大会	第12回かみはやし穀菜マラソン大会 291人参加	市内全域で防災訓練を実施	児童扶養手当を父子家庭にも支給	防災行政無線デジタル化統合事業の整備が終わり、市内一斉に防災情報を発信	「村上物産館」が旧村上堆朱工芸館内にオープン	参議院議員通常選挙	

市の木・花・鳥を提案しました

— 選定結果を市長に提出 —



慣行審議委員会（小川勲委員長）では、市民の皆さんから寄せられたご意見を参考にしながら、市長に提案する「シンボル（象徴）としての市の木・花・鳥」、「推奨の木・花・鳥」を慎重に審議してきました。

11月5日（金）、小川委員長と大滝副委員長が委員会の意見をまとめた提案書を市長に提出しました。

市では、提案された意見を尊重し、今後議会に諮り制定する予定です。

■市の木・花・鳥

「自然を守る」「環境への配慮」をテーマに選定しました。

木



ブナ

花



ハマナス

鳥



クマタカ

■推奨の木・花・鳥

市内で多く見られ、親しまれているものを選定しました。花は、季節ごとに選定しています。

木

スギ
マツ

花

春 カタクリ、クロッカス、セナミスミレ
夏 アジサイ、ヒマワリ、ユリ
秋 ヤマハギ
冬 サザンカ

鳥

キジ
ハクチョウ
ハヤブサ

●問い合わせ 慣行審議委員会事務局（政策推進課まちづくり推進室内） ☎53 - 2111（内線332、333）

ゆ 『湯つくり・湯つたり』と 温泉に入って健康づくり

温泉入浴助成事業『湯つくり・湯つたり事業』を今年度も行います。利用できる温泉施設に「湯つたりチケット」を提出すると割引料金で入浴できます。地元にある温泉施設を有効に活用し、健康づくりと医療費節減に役立てましょう。

利用できる温泉施設

- ☆野天風呂 湯元 龍泉
- ☆ゆ処そば処 磐舟
- ☆ニューハートピア新潟瀬波
- ☆瀬波はまなす荘
- ☆ホテル瀬波観光
- ☆朝日まほろば温泉
- ☆勝木ゆり花温泉
- ☆荒川いこいの家

※利用できる時間帯は各施設によって違います。チケットで確認してください

問い合わせ

保健医療課国保係

☎ 53・2111

(内線251〜253)

いつから使えるの？

平成23年1月4日(火)
～3月31日(木)

だれが使えるの？

- ・昭和11年1月5日～昭和46年1月4日生まれの人
- ・昭和11年1月4日以前生まれの村上市に住民票のある後期高齢者医療保険加入者
- ・高年齢者医療保険加入者
- ・※いづれも寝たきりや施設に入所している人は、対象となりません

チケットはいっ、どこでもらえるの？

チケットの配布を希望する対象者は市役所などの窓口で申請が必要です。

●チケット配布期間

12月1日(水)
～平成23年1月31日(月)

- ・(8枚つづりのチケットを1人1冊のみ配布します)
- ・※1人1冊限りの申請で、いかなる理由でも再発行できません
- ・※期間を過ぎると配布できません
- ・そのほか、注意ください

●受付窓口

- ・保健医療課国保係
- ・※村上地区に住所がある人は、村上地区公民館を除く各分館でも受け付けします
- ・各支所地域福祉課保健医療係

●持参するもの

- ・村上市国民健康保険被保険者証
- ・後期高齢者医療被保険者証

●代理人が申請する場合

チケットを代理人が申請する場合は、対象者本人の保険証を持参してください。

また、対象者本人が寝たきりや施設入所者などに該当しない旨の誓約書を提出していただきます。

チケットの使い方

・チケットの利用は、本人に限ります。本人確認が必要な場合は、保険証を提示してください。

- ・村上市国民健康保険加入者と後期高齢者医療保険加入者のチケットの色は異なります。
- ・チケットは切り取らずに各温泉施設の受け付けに提出し、300円(勝木ゆり花温泉は67歳まで150円、68歳以上は100円。荒川いこいの家は59歳まで200円、60歳以上は100円)を支払って入浴してください。



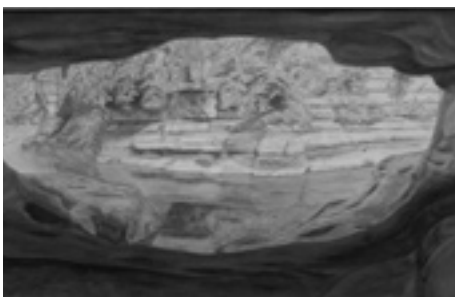
第3回 村上市美術展覧会

市展

芸術の秋の祭典「村上市美術展覧会」を10月30日(土)から11月1日(月)までの3日間、村上体育館で開催しました。市内外から応募総数225点の力作が集まり、また、郡市児童生徒図画展覧会も併せて開催され、期間中は約3,000人が会場を訪れました。

ここでは、部門ごとに入賞者を紹介します。

洋画・版画部門 市展賞



「塔のへつり」



山田 一三さん
(飯野二丁目)

【受賞者の声】

私の絵造りは、いつも一つの素材をペン画として描きあげた後、そのペン画の持つシャープさや透明感を残すことを心掛けながら水彩画として完成させるようにしています。

今回の作品は、福島県会津の塔のへつりという場所を描いたのですが、ペン画と水彩画の良さが、生きる風景に巡り会えたことが、絵の成功につながったものと思います。

これからもその様な風景を見つけて出しながら、絵造りを楽しみたいと思います。ありがとうございました。

新潟日報美術振興賞

小室 秀子さん (羽黒口)

美術協会賞

斉藤 通さん (下大蔵)

奨励賞

川村 民二さん (三之町)

高橋 泉さん (荃太)

本間 政雄さん (大欠)

本間 陽一さん (間島)

日本画部門

市展賞



小杉 俊雄さん
(上片町)

【受賞者の声】

絵の具の美しさに魅せられて始めた日本画でしたが、このたび思いがけず、市展賞の栄誉に浴し、大変うれしく光栄に存じております。

この栄誉はお世話になっている日本画サークルのおかげだと思っております。経験の乏しい私を熱心に献身的に指導してくださる渋谷先生、温かさの中に切磋琢磨の心で接してくださる会員の皆さんに感謝申し上げます。

受賞作品は野外スケッチで寝屋漁港へみんで出かけたときの取材をもとに制作したものです。

この度の受賞を励みに、これからも日本画の奥深い魅力にせまる作品づくりを心がけて参りたいと念じております。更なるご指導とご鞭撻を願ひ申し上げます。

新潟日報美術振興賞

本間 準二さん (山居町一丁目)

美術協会賞

小田 礼子さん (松原町三丁目)

奨励賞

平山 幸子さん (七湊)



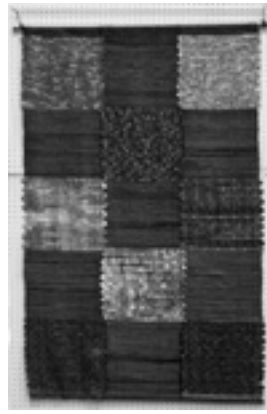
「休漁日」

彫塑・工芸部門

市展賞



渡辺 伸子さん
(胎内市)



「市松」

【受賞者の声】

週一回、村上市内の機織教室で織りをしています。絹の縦糸に古布の裂いた布を通して織り上げて、新たな布にしていくのは、昔の人たちにとって暮らしの中の必需品として古布をリサイクルして織りを育んでいったと思います。その手法も無数の模様を織り出すことができると聞いています。

私は、まだまだその域に達していませんが、古布を裂いて織ったときに思いがけなかった模様や色彩に仕上がってきたり、機系の上で絵を描くように思い通りに仕上がっていくのを目の前にしながら、作業を進め

ていくのは、心が踊るようなドキドキ感と喜びであふれます。

もう一つの楽しみは、教室で織りを楽しんでいる先輩の親切とがんばり、思いやりのある関わり、人生の経験者としてもらえる話を聞けることです。このような環境があるからこそ、私も村上に通って織りを楽しめているのです。芸術的な感性を高めてくれる村上はとても魅力的です。

新潟日報美術振興賞

寺澤 亮さん (羽黒口)

美術協会長賞

富樫 雲海さん (伊呉野)

奨励賞

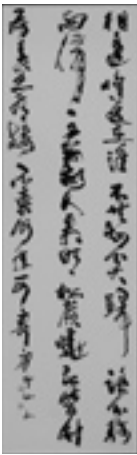
平山 進さん (瀬波温泉二丁目)

書道部門

市展賞



板垣 澄仙さん
(瀬波上町)



「送人歸山 (人の山に帰るを送る)」

【受賞者の声】

このたびは、思いもかけず市展賞をいただき、夢のようです。

この賞をいただくことができたのは、家族の理解と先生の指導のため、ものだと感謝しております。

32年前だったと思いますが、瀬波地区の文化祭で書道の作品を見て、「書きたい」という思いで筆をとり、今日まで続けてきました。

これからもマイペースで、楽しみながら書道が続けていきたいと思えます。

新潟日報美術振興賞

本間 美榮子さん (飯野三丁目)

美術協会長賞

村山 美舟さん (岩船三丁目)

奨励賞

大滝 寿美子さん (片町)

里山 美保子さん (中原)

陣谷 良舟さん (岩船上大町)

写真部門

市展賞



横井 良人さん
(片町)



「白い車のある風景」

【受賞者の声】

第3回市美術展において栄誉ある市展賞をいただいたことは、誠に名誉なことと感謝いたしております。

この写真は、今年5月、市内塩谷浜で撮ったものです。広角側で風除けの塀を大きくいれ、偶然停まった白い車をアクセントに入れました。ご指導くださった写真仲間、カメラ店のご主人とスタッフの皆さんに感謝申し上げます。

新潟日報美術振興賞

石黒 孝さん (松岡)

美術協会長賞

山本 皓庸さん (山口)

奨励賞

板垣 友里絵さん (高根)

貝沼 久仁夫さん (大場沢)

小杉 俊雄さん (上片町)

新しい民生・児童委員

主任児童委員を紹介します

■民生委員・児童委員を ご存じですか

民生委員・児童委員は厚生労働大臣に委嘱されたボランティアで、地域の皆さんの立場に立って、暮らしを支援する人です。

主任児童委員は、地区全体の児童福祉にかかわる問題を、専門的に担当する民生委員・児童委員です。担当区域の民生委員・児童委員などと協力し、子どもと親の抱えるさまざまな問題などに対して、相談や支援活動を行います。

民生委員・児童委員の任期は、12月1日〜平成25年11月30日の3年間です。

■お気軽にご相談ください

民生委員・児童委員は、地域の皆さんの相談役です。

子育てに関することや、高齢者の介護に関することや、健康・医療に関することや、生活の中で気になっていることがありましたら、お気軽にご相談ください。

■相談内容の秘密を守ります

民生委員・児童委員には守秘義務があります。地域の皆さんから受けた相談内容の秘密を守り、個人情報やプライバ

シーの保護に配慮した支援活動を行います。

■民生委員児童委員

および主任児童委員
(担当区域・氏名・住所)※敬称略

【村上地区】

羽黒町 中山 森衛(羽黒町)

鍛冶町 奥村 利雄(鍛冶町)

若葉町 田村 清一(若葉町)

中川原団地・希望ヶ丘住宅 山口 可(中川原団地)

肴町 楠田 正(肴町)

大欠・幸町 貝沼 友治(幸町)

田端町 山本 節子(田端町)

山居町一丁目 小田 健一(山居町一丁目)

山居町二丁目 山田 マル子(山居町二丁目)

南町一丁目 寶保 幸子(南町一丁目)

南町二丁目 内山 忠男(南町二丁目)

飯野桜ヶ丘・飯野西 藤井 准子(飯野桜ヶ丘)

飯野一丁目 木村 三男(飯野一丁目)

飯野二丁目・三丁目 渡邊 常教(飯野二丁目)

長井町・上町 鈴木 富子(上町)

大町・寺町 三國 和枝(大町)

小町・加賀町 渡邊 尚登(加賀町)

庄内町 大滝 恵子(庄内町)

久保多町 貝沼 栄次(久保多町)

片町・上片町 尾崎 絹子(片町)

泉町 富樫 春帆(泉町)

塩町 石黒 秀子(塩町)

大工町・細工町 佐藤 芳男(細工町)

安良町・小国町 成田 健一(安良町)

羽黒口 佐藤 健治(羽黒口)

二之町 秋山 久子(二之町)

三之町 菊谷 浩(三之町)

堀片 水谷 トヨ(堀片)

新町 山田 邦文(新町)

杉原・石原 渡邊 陽子(杉原)

山辺里 伊藤 正智(山辺里)

四日市・西興屋・天神岡 近藤 潔(四日市)

仲間町・坪根 小野 長昭(坪根)

下相川・日下・下山田・上山田 瀨賀 忠行(下相川)

上相川・大関・小谷・高平 佐藤 留吉(大関)

門前・大栗田 木村 久雄(門前)

鑄物師・袋・菅沼・赤沢 川内 好(鑄物師)

岩船上大町・岩船横新町・岩船中新町 津島 勝(岩船上大町)

岩船上町 伴田 美智子(岩船上町)

岩船縦新町・岩船新田町 加藤 榮子(岩船縦新町)

岩船上浜町・岩船下浜町 早川 千代志(岩船下浜町)

岩船岸見寺町・岩船地藏町・岩船港町 丸山 ナミ子(岩船岸見寺町)

岩船下大町・岩船北浜町・岩船三日市 村山 一清(岩船三日市)

八日市 今井 美恵子(八日市)

上の山 武藤 淳子(上の山)

瀬波上町 伊與部 優(瀬波上町)

瀬波中町・瀬波横町 細野 忠行(瀬波中町)

瀬波浜町・瀬波新田町・松波町 塚田 進(瀬波浜町)

学校町 小川 久男(学校町)

瀬波温泉一・二・三丁目 河内 義次(瀬波温泉三丁目)

浜新田・松山・三面 菅原 実雄(松山)

下渡・羽下ヶ淵・大平・滝の前 高橋 和彦(羽下ヶ淵)

松原町一・四丁目 磯部 喜美子(松原町四丁目)

松原町二・三丁目・松原住宅 齋藤 徳明(松原町二丁目)

緑町一・四丁目 尾崎 市郎(緑町一丁目)

緑町二・三丁目 本保 正信(緑町二丁目)

岩ヶ崎・大月 長 茂樹(大月)
野瀧・間島 五十嵐 智恵子(間島)
柏尾・吉浦 佐藤 裕見子(柏尾)
早川・馬下 井上 スミ(馬下)

【荒川地区】

見附・花立 渡邊 洋子(見附)
荒島・春木山 野田 尚道(荒島)
上鍛冶屋・下鍛冶屋(一部)・梨木 山中 與一郎(上鍛冶屋)
下鍛冶屋 富樫 アヤ子(下鍛冶屋)
切田・堤下団地 富樫 照子(切田)
十文字・野口・坂町住宅

坂町(本村) 小嶋 秋男(坂町)
坂町(山の口) 武士俣 文子(坂町)
坂町駅前 田島 優子(坂町)
藤沢(学校町を除く) 河嶋 廣子(坂町)

前坪団地・藤沢(学校町)

荒川松山 小島 千鶴子(藤沢)
羽ヶ榎・田島 信田 瑠美子(藤沢)
山口 渡邊 芙紀子(天津)
佐々木 樋口 芳子(羽ヶ榎)
一ノ瀬 睦子(佐々木)

名割・中倉・田屋 高橋 春美(名割)
金屋(上)・馬場 遠山 節子(金屋)
金屋(中・下) 遠山 イネ(金屋)
大津(上) 遠山 良空(天津)
大津(下) 岩本 恵一(天津)
鳥屋 横野 定男(鳥屋)
長政・中野 志村 三田 榮子(長政)

荒屋・両新 石井 ユミ子(荒屋)
海老江 小林 守男(海老江)

【神林地区】

松沢・岩野沢・山田 阿部 敏郎(松沢)

飯岡・河内 小田 佐敏(飯岡)
桃川 佐藤 世紀男(桃川)
南大平・指合 大矢 幸雄(南大平)
殿岡・小出 板垣 秋榮(殿岡)
有明 伊藤 正行(有明)
山屋・上助測 齋藤 レエ(山屋)
下助測・里本庄 横山 一巳(下助測)
七湊・志田平 小島 正人(七湊)
小岩内・川部 高野 善一(小岩内)
湯ノ沢 小池 ミヨ子(平林)
葛籠山・平林 高橋 敏郎(葛籠山)
平林 木村 和子(平林)
宿田 吉村 經子(宿田)
牛屋 石田 一雄(牛屋)
福田・赤松 前島 寅男(福田)
北新保・長松 川崎 カヨ(北新保)
塩谷4・5・6・7区 田村 トシ子(塩谷)

塩谷1・2・3区 野澤 キン子(塩谷)
塩谷8区 野澤 十治(塩谷)
南田中 松井 あき子(南田中)
牧目・九日市 河内 龍(牧目)
松喜和・小口川・新飯田 東 百合子(松喜和)
今宿・大塚・湯端・高御堂・岩船駅前 平山 勝美(大塚)

あけぼの 石田 むつ(古渡路)
小川 安田 政之(あけぼの)
十川 石栗 忠雄(小川)
下新保 岡田 健(十川)
笹平・瑞雲 秦 志のぶ(下新保)
小池 榮八(笹平)
小揚・釜杭 小池 義人(釜杭)

【朝日地区】

大場沢・熊登 角一 洋子(大場沢)
古渡路・旧柳生戸 石田 むつ(古渡路)

岩崩・荃太・千縄 田村 一幸(千縄)
中新保・新屋 佐藤 スミ子(新屋)
堀野・石住・上中島 五十嵐 忠多郎(上中島)
布部 佐藤 幸子(布部)
高根 遠山 實(高根)
北大平 鈴木 一雄(北大平)
関口 園部 ハツ(関口)
黒田 高橋 かづ子(黒田)
中原 小池 正雄(中原)
朝日中野・薦川・猿田 今井 ヒサ子(朝日中野)

岩沢 大場 美子(岩沢)
宮ノ下・寺尾・下中島 佐藤 栄(寺尾)
上野・鵜渡路 佐藤 利子(鵜渡路)
猿沢・川端 小池 泰元(猿沢)
檜原 横井 敏栄(檜原)
板屋越 大滝 フキ子(板屋越)
塩野町 佐藤 修(塩野町)
早稲田・松岡 菅原 美優子(早稲田)
小須戸・荒沢 秋山 久兵衛(小須戸)
大須戸 中山 安子(大須戸)
蒲萄 廣瀬 和憲(蒲萄)

【山北地区】

府屋学校町・岩崎 鈴木 宗洋(府屋)
府屋本町・浜町 富樫 幸生(府屋)
府屋駅前通 小田 百枝(府屋)
中浜・伊呉野 青木 優子(中浜)
堀ノ内・大谷沢 大滝 ミチ子(堀ノ内)

温出・塔下 富樫 忠良(温出)
杉平・遅郷・岩石 平方 喜和子(岩石)
荒川口・朴平 小田 富子(荒川口)
小俣 田宮 慎子(小俣)
雷・大代 大滝 洋子(雷)

山熊田 大滝 トメ子(山熊田)
大沢・大毎 加藤 陽子(大毎)
大毎 渡辺 道子(大毎)
北中・中津原 大滝 春子(北中)
北黒川・荒川 渡辺 照美(北黒川)
寝屋・鵜泊・碁石 富樫 昌平(寝屋)
勝木・間瀬 齋藤 光彌(勝木)
板屋沢・垣之内・長坂・遠矢崎・下大蔵・立島 齋藤 光彌(勝木)

【主任児童委員】

村上小学校区 大滝 美世子(上片町)
岩船小学校校区 佐藤 八重子(山船下大町)
山辺里・門前谷小学校校区 稲葉 真知子(山辺里)
瀬波小学校校区 石井 秀逸(瀬波上町)
上海府小学校校区 相馬 和子(吉浦)
荒川全地区 塚野 秀孝(金屋)
荒川全地区 小川 恵子(下鍛冶屋)
神林全地区 佐藤 宏文(有明)
神林全地区 遠山 千賀子(宿田)
朝日全地区 高橋 高志(古渡路)
朝日全地区 本間 陽太郎(熊登)
山北全地区 貝沼 友恭(寒川)
山北全地区 佐藤 貞榮(長坂)

濱新保・桑川・笹川 本間 きよみ(桑川)
今川・板貝 中島 秀雄(今川)
脇川 渡辺 幸子(脇川)
寒川・苜谷 齋藤 重太郎(寒川)
寒川 大滝 富生(寒川)
越沢 齋藤 和恵(越沢)

北赤谷・下大鳥・北田中・上大鳥 五十嵐 一幸(板屋沢)
板垣 曙(北赤谷)



円滑な除雪作業のためにご協力を!



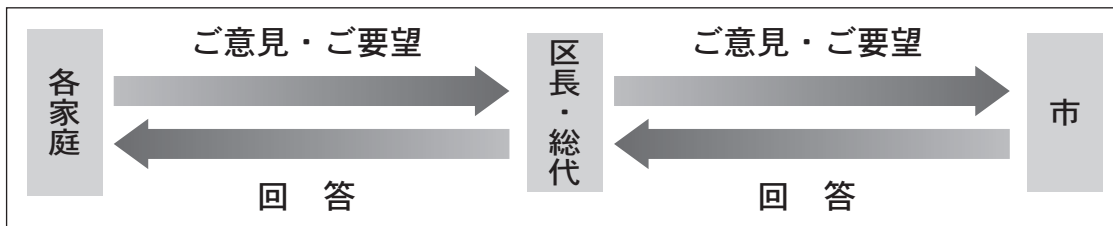
今年も降雪期を迎えました。市では、皆さんの通勤や通学などに影響が及ばないよう、円滑かつ迅速な除雪作業を行います。しかし、降雪状況によっては、除雪作業に多少遅れがでる場合がありますので、ご理解とご協力をお願いします。

【除雪基準】

- (1)雪の降り始めの出動基準は、おおむね10cmの降雪量を目安として、除雪作業を実施します。積雪後は、道路交通状況の把握に努め、風によって生ずる吹きだまりや、降雪による交通障害の有無を的確にとらえ、作業にあたります。
- (2)歩道除雪の出動基準は、歩道上の積雪が20cmを上回っている場合を標準とし、必要なときに除雪を行います。

円滑な除雪作業を行うため、市民の皆さんへのお願い

- (1)ご意見やご要望は区長・総代を通じて
除雪に対するご意見やご要望は必ず区長・総代を通して申し出てください。市からの回答もすべて区長・総代へ連絡します。



- (2)除雪の手直しは各自で
除雪作業の際は、各戸の玄関、車庫などの出入口が雪でふさがることがありますが、ご面倒でも各自で通路の手直しをお願いします。なお、出入口に雪が入らないように板、角材などで防護の処置をいただいてもかまいません。



- (3)除雪車の妨げになるものは片付けて
道路にはみ出した枝や植木、のぼり旗や看板、乗入口の鉄板などは除雪作業の妨げとなりますので、事前に撤去してください。(通常これらを道路敷に設置する場合、道路管理者の許可が必要となります。)



- (4)除雪車には注意を
除雪作業は吹雪・降雪の中の作業が多く、見通しが悪く危険ですので、機械に近づかないようにお願いします。自動車などを運転される皆さんは、除雪車に道を譲ってください。





(5)路上駐車は絶対にしないでください

除雪作業は、夜間や早朝のうちに行う場合が多いので、道路上や待避所内の駐車、物件の放置などがある場合は、除雪作業ができなくなり、多くの人にご迷惑となります。絶対にこのようなことがないようにお願いします。

(6)危険箇所は目印を

除雪道路沿いの塀、垣根、工作物などは、雪の下になると分からないため、除雪車が誤って壊すことがありますので、あらかじめ竹の先に赤布をつけるなど、目印をしておいてください。

(7)道路に雪捨てはやめましょう

道路は人や車が通る場所です。交通事故の原因となりますので、絶対に雪を道路に捨てないでください。新潟県道路交通法施行細則13条1項で道路に雪を捨てることは禁止されています。



(8)消雪パイプの節水・節電に協力を

消雪パイプの散水時間は、地下水の減少による地盤沈下の防止と電力消費の節減を図るため、午後2時～3時までと午後4時～5時までの計2時間は降雪があっても散水できません。

貴重な資源を守るため、ご理解をお願いします。

(9)雪置き場に協力を

年々宅地化が進み、雪の置き場所がなくなっています。せっかく除雪車が出動しても、雪の置き場がないと目標の時間に除雪が終わりません。地区で協力し、雪の置き場所の確保をお願いします。

◎公共の雪捨て場 (12月15日～3月31日)

[村上地区] 岩船上の浜海岸



● 雪捨て場設置箇所

中州公園下流駐車場



※付近に看板があります

◎駐車禁止のお知らせ (1月1日～2月28日)

冬期間、下記の道路(斜線部分)が駐車禁止となります

[荒川地区]

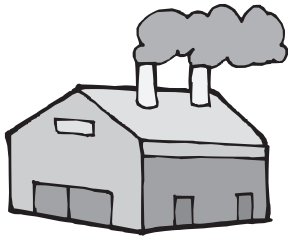


●問い合わせ

地区	担当	電話番号
村上	本庁 建設課 維持管理係	☎53-2111 内線516~518
荒川	荒川支所 建設水道課 維持管理係	☎62-3101 内線231・232
神林	神林支所 建設課 維持管理係	☎66-6111 内線221
朝日	朝日支所 建設水道課 維持管理係	☎72-6884 内線162
山北	山北支所 建設水道課 維持管理係	☎77-3116 内線333

国道・県道などの除雪について

公道名	施設管理者	電話番号
国道7号	国土交通省北陸地方整備局羽越河川国道事務所村上維持出張所	☎0254-53-2942
	国土交通省北陸地方整備局新潟国道事務所新発田維持出張所	☎0254-26-0337
国道113号	国土交通省北陸地方整備局新潟国道事務所新発田維持出張所	☎0254-26-0337
その他の国・県道	新潟県村上地域振興局地域整備部維持管理課	☎0254-52-7959
	新潟県新発田地域振興局地域整備部維持管理課	☎0254-22-5114



企業設置奨励条例の 要件が緩和されます

市では、産業を振興し、雇用の増大を図るため、市内に工場や事務所を設置した企業に奨励措置を行っています。

平成23年1月1日から、その要件を緩和し、企業の設備投資の促進と雇用の増大を図ります。

改正の概要

◇奨励措置対象要件の緩和

改正前		→	改正後	
投下資本額	【工場】		新設	10,000万円
		増設	5,000万円	3,000万円
		移設	5,000万円	3,000万円
	【事務所】	新設	5,000万円	3,000万円
		増設	3,000万円	3,000万円
		移設	3,000万円	3,000万円

※新設、増設、移設の新規雇用者数に変更はありません

◇用地取得助成金の要件緩和

改正前		→	改正後	
取得面積	10,000㎡			5,000㎡
雇用人員	50人		25人	

◇新規雇用促進奨励金の要件緩和

改正前		→	改正後	
地域	一部特定地域に立地した場合に限定 (新設、移設のみ)			市内全域 (新設、増設、移設)
奨励金	1人当たり5万円		1人当たり10万円	

◇対象となる企業の範囲の見直し

改正後は、次の業種が対象となります。

製造業（大分類E）、情報通信業（大分類G）、運輸業（大分類Hのうち）、卸売業（大分類Iのうち）、
学術研究（大分類Lのうち）、宿泊業（大分類Mのうち）、教育・学習支援業（大分類O）

※分類は日本標準産業分類に基づきます

※条例は、平成23年1月1日から施行します

※旧山北町の山北町企業振興条例の規定に基づく企業指定は廃止され、要件が市内で統一されます

●問い合わせ 商工観光課企業対策係 ☎53-2111（内線354）

工業統計調査に ご協力を



工業統計調査の
キャラクター
コウちゃん

経済産業省では、平成22年工業統計調査を12月31日現在で実施します。

この調査は、製造業を営む事業所を対象にその活動状態を明らかにすることを目的として行われます。

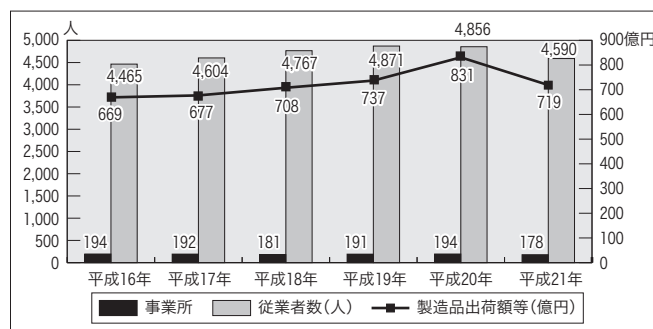
調査の結果は、国や地方公共団体の行政施策の重要な基礎資料、企業、大学などでの研究資料、小・中学校、高等学校の教材などに広く利用されています。

調査をお願いする製造事業所の皆さんには、12月中旬から来年1月にかけて、県知事から任命された調査員がお伺いしますので、年末年始のお忙しい時期ですが、調査にご協力くださるようお願いします。

なお、記入した調査票の内容は、統計法に基づき厳格に保護されますので、数値などの正確なご記入をお願いします。

これまでの工業統計調査結果 ～従業者数4人以上の事業所～

	事業所	従業者数 (人)	製造品出荷額等 (万円)
平成16年	194	4,465	6,694,543
17年	192	4,604	6,772,277
18年	181	4,767	7,082,959
19年	191	4,871	7,372,075
20年	194	4,856	8,313,657
21年	178	4,590	7,196,072



※平成16～19年のデータは旧5市町村分を合計したもので、平成21年の結果は速報値です

【参考】 経済産業省のホームページ <http://www.meti.go.jp/statistics/>

●問い合わせ 情報政策課統計係 ☎53-2111 (内線501)

お知らせします

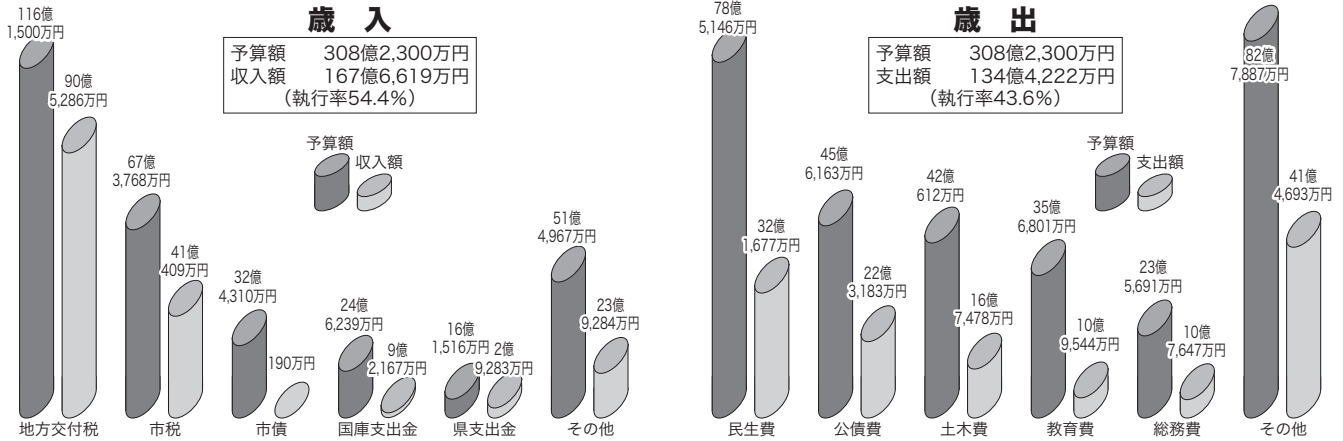
村上市の財政状況

平成22年度上半期（平成22年4月～9月）予算執行状況

今年の4月から9月までに、国からの補助金や市税などの市に入ったお金（歳入）と、保育園の運営経費や道路建設などに支払った金額（歳出）がどのくらいあったのか、上半期の市の財政事情をお知らせします。

歳入の市債、国庫支出金、県支出金の収入額が少ないのは、対象事業の終了後の収入となるため、おおむね下半期の収入となります。9月時点で歳出に比べて歳入が不足している会計は、会計間で資金をやりくりして、借入れに頼らない運営を行っています。

一般会計の執行状況



特別会計の執行状況

会計名	予算額	収入額	支出額
土地取得	43万円	0円	0円
情報通信事業	1億4,364万円	2,684万円	4,887万円
みどりの里	2億3,889万円	9,587万円	1億300万円
蒲萄スキー場	3,388万円	68万円	458万円
あらかわゴルフ場	5,755万円	2,224万円	2,636万円
国民健康保険	73億1,290万円	24億1,221万円	31億5,100万円
国民健康保険診療所	1,990万円	398万円	781万円
後期高齢者医療	6億3,231万円	2億408万円	2億2,106万円
老人保健	596万円	346万円	45万円
介護保険	63億3,867万円	30億2,753万円	26億9,715万円
介護サービス事業	7,209万円	2,885万円	2,425万円
下水道事業	53億9,300万円	10億4,108万円	19億2,763万円
集落排水事業	12億6,800万円	3億856万円	4億5,871万円
簡易水道事業	6億5,800万円	1億2,356万円	2億457万円

※特別会計とは

特定の事業を行う場合には、その事業で得られる収入を主な財源として、事業に係る経費を支出するため、一般会計とは別に収支を管理する会計です。

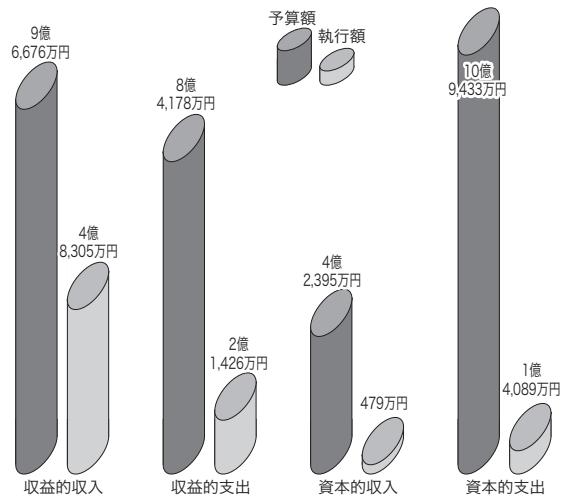
市では、平成22年度は14の特別会計を設置して経理を行っています

●問い合わせ 財政課財務係
☎53-2111（内線323、324）

市税の状況

税目	予算額	収入額
市民税	24億245万円	12億4,637万円
固定資産税	35億8,455万円	23億6,568万円
軽自動車税	1億5,790万円	1億5,286万円
市たばこ税	3億5,708万円	1億8,255万円
特別土地保有税	0.1万円	34万円
入湯税	6,816万円	3,423万円
都市計画税	1億6,754万円	1億2,206万円
市税合計	67億3,768万円	41億409万円

上水道事業会計の執行状況



※上水道事業会計は、公営企業法に基づく会計基準を用いているため、一般会計などとは予算計上の方法が異なります

みんなで築こう 人権の世紀

12月4日～10日は 人権週間

～考えよう相手の気持ち 育てよう思いやりの心～

国際連合は昭和23年に世界人権宣言が採択されたのを記念し、12月10日を「人権デー」と定め、すべての加盟国に人権思想啓発のための取り組みの実施を呼びかけています。

毎年12月4日からの1週間を「人権週間」と定め、法務省と全国人権擁護委員連合会では全国的に啓発活動を行っています。

人権啓発キャラバン隊が朝日みどり小学校を訪問!



朝日みどり小学校の
ハートのかけら



人権意識の普及、高揚を図ることを目的として県内各地の小学校を回る「人権啓発キャラバン隊」が10月4日(月)に朝日みどり小学校を訪問しました。

今回の訪問は、新潟県民の優しい心、正しい心、思いやる心をはぐくんできた「人権ハート」が、いじめや差別などで調和が取れずに壊れ、県内の小学校に飛び散り、それを元に戻すため「人権ハート回収大作戦」が実施され、人権啓発号「にじまる」に乗り込んだキャラバン隊が回収するというストーリーで来校したものです。

小学校の児童からはハートのかけらをはめ込んでもらい、そのお礼として学校に人権の樹(コブシの苗木)が植えられ、子どもたちには啓発物品がプレゼントされました。

12月10日(金)～16日(木)は 北朝鮮人権侵害問題啓発週間

平成18年6月に「拉致問題その他北朝鮮当局による人権侵害問題への対処に関する法律」が施行され、国民の間に広く拉致問題、その他北朝鮮当局による人権侵害問題についての関心と認識を深めることを目的として、北朝鮮人権侵害問題啓発週間が定められました。

人権啓発展を開催します

- と き 12月11日(土)～13日(月)
ところ 村上プラザ(1階 広場)
内 容 村上市内と岩船郡内の小学校で実施した人権の花運動の紹介、小学生人権標語コンテスト入選作品の紹介、人権擁護委員の活動紹介パネル展、啓発グッズの配布など
主 催 村上人権擁護委員協議会、
新潟地方法務局村上支局
問い合わせ 新潟地方法務局村上支局
☎53-2390

村上市立中学校キャリア・スタート・ウィーク事業の紹介

市では「^{きょういく}郷育のまち・村上」を目指し、中学校でのキャリア教育の中心的活動として、平成20年度から職場体験を実施しています。

職場体験は子どもたちにとって、社会の規律やマナーを学び、豊かな感性や創造性を自ら高め、自分なりの生き方を見いだすよい機会となっています。

今回は、8月18～20日に行った荒川中学校2年生の体験を紹介します。

岩船港鮮魚センター（瀬波温泉三丁目）

【生徒の感想】

駐車場のゴミ拾い、魚のうろこ取り、岩ガキの殻割りなどをしました。岩ガキの殻割りは、特殊な道具を使って行う作業なので、慣れるまで大変でした。立ち仕事なのでとても疲れしました。でも、よい思い出になりました。

【事業所から】

苦勞している様子でしたが、最後まできちんとやり遂げ、忍耐力のある子どもたちでした。



荒川球場（梨木）を整備して

【生徒の感想】

この仕事は本当に忍耐力が必要だと思いました。人目につかないところで頑張っている人がいるおかげで、利用する人が気持ちよく利用できることが分かりました。

【事業所から】

スポーツマンらしく、きびきびとした行動で好感が持てました。

花のひらの（肴町）

【生徒の感想】

思っていた以上に立ち仕事が多く、足腰が疲れしました。それでもお店の人は、明るい笑顔でときばきと働いていて、すごいと思いました。生き物が相手だと細かい気遣いが必要なのだと思います。

【事業所から】

とても素直で、仕事もきちんとこなしてくれる子どもたちでした。



パティスリーマルヤ（金屋）

【生徒の感想】

仕事をしている人の大変さが分かりました。将来に備えて、授業や部活動で体力や精神力を鍛えていきたいと思いました。

将来、自分がどんな仕事に就いても弱音をはかずに頑張っていきたいです。

【事業所から】

1日に1人ずつだと、じっくり仕事できてよいので、それも検討してもらいたいです。



日本海コンピュータシステム (坂町)

【生徒の感想】

はじめは緊張してしまい、事業所の人とうまく話をする事ができませんでした。

ものすごく集中力が必要で、長時間黙々と仕事をしている皆さんはすごいなあと思いました。

【事業所から】

コミュニケーション能力の重要性が、生徒に伝わっていれば有意義な体験となったと思います。

笹川流れ潮鳴亭 (桑川)

【生徒の感想】

本当に細かいところまで掃除をしていて驚きました。お客様に喜んでもらうためにはここまでするんだなあと感じました。

【事業所から】

どのお子さんもとてもまじめで、よく頑張っていました。1日目に教えたことを、2日目、3日目と進んで仕事をしていました。



フレッシュペーカリー ラ・パン (藤沢)

【生徒の感想】

お客さんへ細かい気遣いをされていてすごいと思いました。

普段、何気なく食べているパンだったけれど、こんなにも大変な思いをするんだということが分かりました。

【事業所から】

実際の職場での仕事を体験できるのですから、生徒さんは、大変よい勉強になると思います。

子どもたちに職場体験の機会を提供して下さる 企業や事業所を募集しています

職場体験は、中学生自らが勤労体験をするとともに、各職場で真剣に働く大人の姿にふれ、将来や進路に対する夢や憧れを胸に抱くとともに、自分の進路や生きかたを真剣に考えるための大切な機会であると考えています。

平成23年度も職場体験学習を実施する予定です。将来の夢に挑戦する中学生への励ましや支援として、中学生の職場体験を受け入れて下さるようご協力をお願いします。

なお、企業や事業所への募集は3月ごろの予定です。それまでの間、各社でご検討をお願いします。

●問い合わせ

村上市キャリア・スタート・ウィーク実行委員会 (教育委員会 学校教育課内)

☎72-6882 FAX72-6403

～上水道・簡易水道・飲料水供給施設の 水質検査結果～

○事業区分

上水道事業	給水人口が5,000人を超えるもの
簡易水道事業	給水人口が100人を超え、5,000人以下のもの
飲料水供給施設	給水人口が100人以下のもの

そのほか、以下の地区で水質検査を行っています

神林地区		朝日地区		山北地区	
上水道	簡易水道	上水道	簡易水道	簡易水道	
神納地区	河内地区	岩沢給水系	高根地区	桑川地区	雷地区
0	0	0	0	0	0
検出しない	検出しない	検出しない	検出しない	検出しない	検出しない
0.0003未満	0.0003未満	0.0003未満	0.0003未満	0.0003未満	0.0003未満
0.00005未満	0.00005未満	0.00005未満	0.00005未満	0.00005未満	0.00005未満
0.001未満	0.001未満	0.001未満	0.001未満	0.001未満	0.001未満
0.001未満	0.001	0.001未満	0.002	0.001未満	0.001未満
0.001未満	0.001未満	0.001未満	0.001未満	0.001未満	0.005
0.005未満	0.005未満	0.005未満	0.005未満	0.005未満	0.005未満
1.9	0.3	1.3	0.4	0.4	0.2
0.08未満	0.08未満	0.08未満	0.08未満	0.08未満	0.08未満
0.02未満	0.02未満	0.02未満	0.02未満	0.02未満	0.02未満
0.01	0.02	0.01	0.02	0.01未満	0.01未満
0.02未満	0.02未満	0.02未満	0.02未満	0.02未満	0.02未満
0.03未満	0.03未満	0.03未満	0.03未満	0.03未満	0.03
0.02	0.02	0.01未満	0.03	0.01未満	0.01
13	9.8	7.2	6.6	13	7.3
0.005未満	0.005未満	0.005未満	0.005未満	0.005未満	0.005未満
56	16	62	16	25	10
0.0002未満	0.0002未満	0.0002未満	0.0002未満	0.0002未満	0.0002未満
0.005未満	0.005未満	0.005未満	0.005未満	0.005未満	0.005未満
0.004未満	0.004未満	0.004未満	0.004未満	0.004未満	0.004未満
0.002未満	0.002未満	0.002未満	0.002未満	0.002未満	0.002未満
0.001未満	0.001未満	0.001未満	0.001未満	0.001未満	0.001未満
0.001未満	0.001未満	0.001未満	0.001未満	0.001未満	0.001未満
0.001未満	0.001未満	0.001未満	0.001未満	0.001未満	0.001未満
0.02未満	0.02未満	0.02未満	0.02未満	0.02未満	0.02未満
0.000001未満	0.000001未満	0.000001未満	0.000001未満	0.000001未満	0.000001未満
0.000001未満	0.000001未満	0.000001未満	0.000001未満	0.000001未満	0.000001未満
0.005未満	0.005未満	0.005未満	0.005未満	0.005未満	0.005未満
0.0005未満	0.0005未満	0.0005未満	0.0005未満	0.0005未満	0.0005未満
0.2未満	0.9	0.2未満	0.5	0.2未満	0.2未満
0.001未満	0.001未満	0.001未満	0.001未満	0.001未満	0.001未満
0.002未満	0.002未満	0.002未満	0.002未満	0.002未満	0.002未満
0.001未満	0.007	0.001未満	0.010	0.001未満	0.001未満
0.004未満	0.004未満	0.004未満	0.005	0.004未満	0.004未満
0.001未満	0.003	0.002	0.002	0.001	0.002
0.001未満	0.001未満	0.001未満	0.001未満	0.001未満	0.001未満
0.06未満	0.10	0.14	0.09	0.10	0.07
0.001未満	0.016	0.004	0.019	0.002	0.003
0.02未満	0.02未満	0.02未満	0.02未満	0.02未満	0.02未満
0.001未満	0.006	0.002	0.007	0.001未満	0.001未満
0.001未満	0.001未満	0.001未満	0.001未満	0.001	0.001
0.008未満	0.008未満	0.008未満	0.008未満	0.008未満	0.008未満
15	12	7.2	7.1	17	10
120	52	90	42	70	30
7.0	6.7	7.2	6.9	6.9	6.9
異常なし	異常なし	異常なし	異常なし	異常なし	異常なし
異常なし	異常なし	異常なし	異常なし	異常なし	異常なし
1未満	2	1未満	1未満	1未満	1未満
0.1未満	0.1未満	0.1未満	0.1未満	0.1未満	0.1未満

地区	区分	検査地区
村上	上水道	山居山配水池給水系
		愛宕山・愛宕山PC・八幡山配水池給水系
		上海府・瀬波地区
	簡易水道	大栗田地区
		上山田地区
	飲料水供給施設	
荒川	上水道	貝附地区
		長政地区
神林	上水道	平林地区
	簡易水道	南大平・指合地区
朝日	上水道	猿沢給水系
		早稲田給水系
	簡易水道	千縄・荃太地区
		薦川地区
		蒲萄地区
		小揚地区
山北	簡易水道	府屋地区
		今川地区
		寒川地区
		八幡地区
		中津原地区
		北中地区
		大沢地区
		大毎地区
		大代地区
		小俣地区
		中継地区
		山熊田地区
		朴平地区
		荒川地区
		飲料水供給施設

●問い合わせ 水道局工務係 ☎66-6111 (内線232、235)

安全です。村上市の水道水

市では、「いつでもどこでも安全でおいしい水」を皆さんにお届けするため、8、9月に定期的に水質検査を行っており、実施した50項目の水質検査で、すべての基準に適合していました。

この結果の詳細をお知らせします。なお、すべての地区の検査結果は、水道局（神林支所）、または各支所の上下水道係窓口で閲覧できます。

分類	検査項目	水質基準	村上地区		荒川地区	
			上水道	簡易水道	上水道	
			浦田山配水池給水系	山辺里中地区給水系	切田地区	海老江地区
微生物	一般細菌	1 m ^ℓ 中100以下	0	0	0	0
	大腸菌	検出されないこと	検出しない	検出しない	検出しない	検出しない
重金属	カドミウムおよびその化合物	0.003mg/ℓ以下	0.0003未満	0.0003未満	0.0003未満	0.0003未満
	水銀およびその化合物	0.0005mg/ℓ以下	0.00005未満	0.00005未満	0.00005未満	0.00005未満
	セレンおよびその化合物	0.01mg/ℓ以下	0.001未満	0.001未満	0.001未満	0.001未満
	鉛およびその化合物	0.01mg/ℓ以下	0.001未満	0.003	0.001未満	0.002
	ヒ素およびその化合物	0.01mg/ℓ以下	0.001未満	0.001未満	0.001未満	0.001未満
	六価クロム化合物	0.05mg/ℓ以下	0.005未満	0.005未満	0.005未満	0.005未満
無機物質	硝酸態窒素および亜硝酸態窒素	10mg/ℓ以下	1.0	0.6	0.8	1.1
	フッ素およびその化合物	0.8mg/ℓ以下	0.08未満	0.08未満	0.08未満	0.08未満
	ホウ素およびその化合物	1.0mg/ℓ以下	0.02未満	0.02未満	0.02未満	0.02未満
	亜鉛およびその化合物	1.0mg/ℓ以下	0.01未満	0.03	0.01未満	0.01未満
	アルミニウムおよびその化合物	0.2mg/ℓ以下	0.02未満	0.02未満	0.02未満	0.02未満
	鉄およびその化合物	0.3mg/ℓ以下	0.03未満	0.03未満	0.04	0.03未満
	銅およびその化合物	1.0mg/ℓ以下	0.03	0.03	0.02	0.03
	ナトリウムおよびその化合物	200mg/ℓ以下	8.2	7.5	7.5	8.2
	マンガンおよびその化合物	0.05mg/ℓ以下	0.005未満	0.005未満	0.005未満	0.005未満
	カルシウム、マグネシウムなど（硬度）	300mg/ℓ以下	28	27	28	28
	有機物質	四塩化炭素	0.002mg/ℓ以下	0.0002未満	0.0002未満	0.0002未満
1,4-ジオキサン		0.05mg/ℓ以下	0.005未満	0.005未満	0.005未満	0.005未満
シスおよびトランス-1,2-ジクロロエチレン		0.04mg/ℓ以下	0.004未満	0.004未満	0.004未満	0.004未満
ジクロロメタン		0.02mg/ℓ以下	0.002未満	0.002未満	0.002未満	0.002未満
テトラクロロエチレン		0.01mg/ℓ以下	0.001未満	0.001未満	0.001未満	0.001未満
トリクロロエチレン		0.03mg/ℓ以下	0.001未満	0.001未満	0.001未満	0.001未満
ベンゼン		0.01mg/ℓ以下	0.001未満	0.001未満	0.001未満	0.001未満
陰イオン界面活性剤		0.2mg/ℓ以下	0.02未満	0.02未満	0.02未満	0.02未満
ジェオスミン		0.00001mg/ℓ以下	0.000001未満	0.000001未満	0.000001未満	0.000001未満
2-メチルイソボルネオール		0.00001mg/ℓ以下	0.000001未満	0.000001未満	0.000001未満	0.000001未満
非イオン界面活性剤		0.02mg/ℓ以下	0.005未満	0.005未満	0.005未満	0.005未満
フェノール類		0.005mg/ℓ以下	0.0005未満	0.0005未満	0.0005未満	0.0005未満
有機物（TOC）		3mg/ℓ以下	0.2未満	0.2未満	0.2未満	0.2未満
消毒副生成物	シアン化物イオンおよび塩化シアン	0.01mg/ℓ以下	0.001未満	0.001未満	0.001未満	0.001未満
	クロロ酢酸	0.02mg/ℓ以下	0.002未満	0.002未満	0.002未満	0.002未満
	クロロホルム	0.06mg/ℓ以下	0.001未満	0.001未満	0.001未満	0.001未満
	ジクロロ酢酸	0.04mg/ℓ以下	0.004未満	0.004未満	0.004未満	0.004未満
	ジブromokロメタン	0.1mg/ℓ以下	0.001未満	0.001未満	0.001未満	0.001未満
	臭素酸	0.01mg/ℓ以下	0.001未満	0.001未満	0.001未満	0.001未満
	塩素酸	0.6mg/ℓ以下	0.06未満	0.06未満	0.06未満	0.06未満
	総トリハロメタン	0.1mg/ℓ以下	0.001未満	0.001未満	0.001未満	0.001未満
	トリクロロ酢酸	0.2mg/ℓ以下	0.02未満	0.02未満	0.02未満	0.02未満
	ブromोजクロロメタン	0.03mg/ℓ以下	0.001未満	0.001未満	0.001未満	0.001未満
	ブromホルム	0.09mg/ℓ以下	0.001未満	0.001未満	0.001未満	0.001未満
	ホルムアルデヒド	0.08mg/ℓ以下	0.008未満	0.008未満	0.008未満	0.008未満
その他	塩化物イオン	200mg/ℓ以下	11	8.4	10	12
	蒸発残留物	500mg/ℓ以下	69	65	72	68
	PH値	5.8～8.6	6.6	6.5	6.9	6.5
	味	異常でないこと	異常なし	異常なし	異常なし	異常なし
	臭気	異常でないこと	異常なし	異常なし	異常なし	異常なし
	色度	5度以下	1未満	1未満	1未満	1未満
	濁度	2度以下	0.1未満	0.1未満	0.1未満	0.1未満

受け継がれる門小だましい

門前谷小学校閉校記念式典

門前谷小学校（齋藤多美子校長・児童44人）の閉校記念式典が10月31日（日）、同校体育館で行われ、卒業生や地域住民、旧職員など約300人が出席。平成23年3月31日で同校は、地域と共に築いた136年の歴史に幕を下ろします。

午前10時から行われた式典では、鈴木信雄教育委員長による式辞、市長や来賓のあいさつがあり、校長からは門前谷に生まれ育ったことに自信と誇りをもって、「はばたいてください」と児童に思いを伝えていました。

式典終了後、児童による明治から昭和にかけての学校の歴史を劇で再現した「門前谷小学校物語」や合唱が披露されました。その後、記念碑の除幕式、「思い出を語る会」が行われ、出席者は同校への思い出を語り合い、別れを惜しみました。



記念碑の除幕式。記念碑には、齋藤校長の言葉「みんなの学校いつまでも」が刻まれている



当時の服装を着て披露した児童による劇「門前谷小学校物語」



「大切な宝物」

門前谷小学校6年 佐藤 莉子^{りこ}

10月31日、いよいよ門前谷小学校の閉校記念式典当日をおかえました。わたしは、朝からなんともいえないきん張感につつまれていました。

学校に着いて最初の仕事は、学校にいらっしやったお客様を案内する係です。きちんと案内できるかどうか不安でしたが、「おちついてやれば、きつと大丈夫。」と、自分に言い聞かせてがんばりました。大勢のお客様が次から次へとやってきました。元気のよいあいさつをし、体育館の方へ案内しました。友達と協力し合いながら、心をこめて案内することができたのでよかったです。

時間は、どんどん過ぎていき、式典が終わり、いよいよ児童発表の時間になりました。「門前谷小学校物語」という全校劇の発表です。門前の136年間の歴史や、当時の様子を寸劇にしました。5つの話のうち、私の班は2番目です。最初にわたしのナレーションでスタートです。心臓がドキドキしてばく発しそうでした。しかし、ゆっくり大きな声で発表できました。終わったあと、今度は先生役で登場です。当時、学校に勤めていた「島崎フミ」先生の役です。着物とはかま、メガネを身につけ、ステージに上がりました。役になりきって演じることができました。

そして、エンディング、全校合唱「旅立ちの日」です。全校児童44人の心を一つにして、精いっぱい歌いました。歌い終わると、体育館全体が皆さんの拍手につつまれました。わたしは、とてもうれしい気持ちになりました。心の中で「終わったー」と思い、おもわず笑顔になりました。

門前谷小学校が閉校になってしまふことは、とてもさびしいですが、ここで学んだ6年間の毎日をいかしながら、これからもがんばっていきましょうと思います。門小での思い出は、わたしにとって、宝物なので、いつまでも大切にしまっておきたいと思っています。

新潟県消費生活センターホームページ 相談事例No.13より

近年、携帯電話やパソコンからインターネットで、さまざまな情報提供サービスが利用できるようになりました。

サイト上の広告や無料という表示を見てアクセスしたり、クリックしたりすると突然登録画面となり、「登録ありがとうございます」などと表示され料金を請求される、という手口を「ワンクリック請求」、「不当請求」といいます。その手口は多様化、巧妙化していますので、安易に信頼できないサイトへアクセスしないなどの注意が必要です。

相談事例

① 携帯電話から、無料のゲームサイトにアクセスした。トップページに広告が貼り付けてあり、クリックしたら別なサイトに飛び、年齢が18歳以上か確認する画面が表示されたのでよくわからずに「はい」という項目をクリックしたところ、アダルトサイトに「登録」となってしまった。3日以内に高額な登録料を支払うように、とあるが、アダルトサイトに接続になったとは思わなかったし、登録するつもりもなかった。支払いがなければ、住所や名前などを調査し、取り立てに行く等の記載もある。支払わなければならないか。



② パソコンから「完全無料」というアダルトサイトに接続。「サンプル画像」という項目をクリックしたら、急にダウンロードが始まり、「登録ありがとうございます。料金を支払ってください」という表示になり、びっくりした。「問い合わせはこちら」という項目があるが、連絡をした方がいいだろうか。また、パソコンを起動させるたびに支払い請求の画面が表示される。どうしたらよいか。

アドバイス

上記の事例は、「有料のサービス申し込み」とは知らないでクリックしただけなので、消費者には契約の申し込みの意思はなく、契約は不成立です。

また、情報提供業者は、契約成立の前に「サービス内容」や「料金」など消費者にわかるように表示をし、この内容の契約に申し込むかどうか消費者に確認をとる画面を設けなければなりません。この画面がないまま「登録」になったとしても、契約は無効の主張が可能です。支払いをせず、今後一切無視をしましょう。

携帯の個人識別番号や、IP番号などが画面に表示されてもそれによって住所や氏名などの個人情報伝わるわけではなく、調査することもできません。こちらから連絡したり、返信したりするとさらにメールや請求が来るようになるので、相手に連絡することは控えましょう。

また、パソコン上に請求画面の表示が出て消えない場合は、システムの復元が必要です。手順について、ホームページ上で紹介しているところがありますので参考にするか、プロバイダーやパソコンのメーカーに相談してみましょう。

〈参考〉 パソコンの復旧方法：独立行政法人情報処理推進機構 <http://www.ipa.go.jp/security/restore/>
☎03-5978-7509

● 「おかしいなあ」、「困った!」と思ったときは下記までご相談ください。

村上市消費生活センター ☎53-2111 (内線287)、FAX52-1884	
荒川支所市民生活課 ☎62-3101 (内線115)	朝日支所市民生活課 ☎72-6885
神林支所市民生活課 ☎66-6111 (有線5022)	山北支所市民生活課 ☎77-3112
消費者ホットライン (土・日曜日) ☎0570-064-370 ※PHS、IP電話などからは利用できません	



むかし
むかしのお話し

10月9日(土)から11日(祝)までみどりの里で秋まつりが行われ、三日間を通して、「鮭鍋」や「つきたての餅」などが振る舞われました。

特別イベントとして、朝日中学校吹奏楽部による演奏やカラオケ大会、またぎの家では「朝日の昔語り」が行われました。

朝日読み聞かせグループ「どんべい」で活動している島田志津さん(下新保)は布部集落に伝わる「猿のよめ」を、方言を交えながら、高橋衣里子さん(古渡路)は「ひらけごま」を抑揚をつけながら語り、子どもたちを物語の世界へ引き込んでいました。

新潟市から参加した安宅さん親子は「方言は大体わかった。声がきれいで聞きやすかった」と感想を話してくれました。



※それぞれの話題や出来事には、開催地区が分かるように上記イラストを掲載しています



男女共同参画を
実践
「男子厨房に入る」



10月16日(土)のお昼時、村上地区公民館では食欲をくすめる香りとにぎやかさに包まれていました。おいしいそうな香りのもと、村上生活学校が行っている「男性いきいき料理教室」で調理中の「鮭の大和おし」の香り。

この教室は高齢化社会に対応するため、いざというときのために男性にも調理を覚えてもらいたいと行われているもので、調理しているのは60歳以上の男性と、それを指導する村上生活学校の女性会員です。

毎回参加しているという井上駒三郎さん(緑町二丁目)は「妻と2人暮らしなので、妻の体調が悪いときには、私が料理しないとね」と一生懸命に学んでいました。



「満喫FESTA」

10月17日(日)、神林商工会とNPO法人希楽々の「クラブイベント」満喫FESTA」が神林総合体育館を会場に市内外から61人が参加して行われました。

当日は、神林商工会青年部の高橋部長のあいさつの後、キンボールやソフトバレーボールなどの競技のほか、豪華景品が当たるムカデ競走などのミニゲームが行われました。昼食には、神林産そば粉を使った「手打ちそば」や、こだわりの豚肉丼「神林ドーン」などが振る舞われ、参加者はスポーツと神林地場産食材を使ったグルメを堪能し、参加者同士の交流を深めていました。





「塩小」こだわり米完成

10月17日(日)、「あさひさんさんまつり」がみどりの里多目的広場で行われ、塩野町小学校の児童が地域の農家の皆さんと一緒に懸命育てた米を「塩小こだわり米」として販売しました。

米袋の一つひとつには手書きのメッセージが添えられ、子どもたちはお客さんと呼びかけたり、レジを打ったり、役割分担をして販売体験をしていました。

田植えから稲刈りまで一年近く作り手に携わってきた本間奈々子さん(5年)は「初めはごつごつ売って売ったらいいかわからなかったけど、やってみてよかった」と感想を話してくれました。



「想い」と「願い」を込めた白煙高々と

10月17日(日)、府屋地内の古館城址で昨年に続いて狼煙上げが行われました。



この事業は狼煙上げを通じて地域のつながりを深めようと始められたもので、会場には軽トラック3台分の杉の葉が運び込まれ、地域の人々により、約2メートルほどの高さのたいまつに積み上げられました。

午前11時、杉の葉に子どもたちの手により火が入られると、白煙が上空へ勢いよく昇りました。

遠い昔、城を構えた城主はこの地で何を想ったのだらうと、そんなことに思いをめぐらせながら、地域の未来に願いを込めた狼煙上げ。参加者の願いとともに、狼煙が空高く上がっていました。



おつきなったら消防士になりたい!

10月24日(日)、村上市消防本部で消防フェスティバルが行われ、たくさんの子どもたちが消防士の仕事を体験しました。

この催しは、はしご車の搭乗体験や防火服を着ての記念撮影、消火器初期消火体験といった催しのほかにも、迷路での濃煙体験や、応急手当の体験など、ためになるコーナーがあり、毎年多くの親子連れでにぎわっています。

30m級のはしご車「ビル7・8階建てに相当」に搭乗体験した大隈喬介くん(緑町1丁目)は「怖くなかった。お城山が見えたよ」と、余裕の表情。

また、兄弟で初期消火体験をした小田祐樹くん、瑞稀くん(山辺里)は上手に消火器を扱っていました。



村上桜ヶ丘高校 全国高校駅伝出場決定



10月29日(金)に弥彦村で行われた全国高校駅伝新潟県予選の男子の部で村上桜ヶ丘高校が初優勝し、12月26日(日)に京都市で開催される全国高校駅伝への出場権を獲得しました。その報告に11月2日(火)、同校陸上部の監督と部員が優勝旗を携えて、市長を訪問。全国大会への出場は、平成11年に北信越代表で出場して以来、2回目となります。

「このチームは仲が良く、3年生は1・2年生に気さくに声をかけ、1・2年生は3年生のために」と頑張ったことで、一人ひとりが皆のために走るこができました」と、キャプテンの太田達之さん(檜原)。

全国大会での活躍を期待します。



農産物フェア



10月30日(土)と31日(日)の2日間、道の駅神林「穂波の里」を会場に農産物フェアが開催されました。

土曜日は、強風のため、早めの店じまいとなりましたが、日曜日は風もおさまり、県内外からたくさんの方が集まりにぎわいました。

農産物フェアでは、とれたて野菜や地元特産物の販売が行われ、来場者は、両手一杯に新鮮な野菜などを買い込んでいました。



除雪車、準備OK!

11月1日(月)、冬期の円滑な道路交通を確保するため、羽越河川国道事務所が「道路雪害対策支部」を設置し、朝日除雪ステーションで除雪出動式を行いました。

出動式には小川小学校4年生が参加し、「事故のないように頑張つて除雪してください」と除雪関係者を励まし、その後、除雪車に乗ったり、凍結防止剤を触ったりして除雪の重要さを学びました。小池拓馬くんは「除雪車にはいろいろなスイッチがあつて楽しかった。説明もよくわかった」と感想を話してくれました。

今年の降雪量は、大雪または平年並みから大雪になると予測されています。冬道に備え早めのタイヤ交換や路面状況に応じた運転を心がけてください。



秋の一日を満喫 ～荒川地区文化祭・商工業祭～

11月2日(火)～4日(木)までの3日間にわたつて、荒川地区公民館と総合体育館を会場に荒川地区文化祭が開催され、会場は、絵画、書道、写真、菊花など、数多くの力作であふれました。

祝日の3日に公民館では、お茶席、試食会、いろいろな作品づくりができる体験コーナーなど、盛りだくさんの内容が用意され、訪れた大勢の人たちは、思い思いに芸術の秋を満喫していました。

水墨画の体験コーナーでは、講師の勝見光夫先生が目の前ですらすらと絵を完成させていく姿に、参加者は「初めは何の絵か分からなかったけど、みるみる内にハサ木の風景が出来上がつて、びっくりです」と話していました。



また、この日、総合体育館では荒川商工会主催の商工業祭が開催され、大勢の来場者でにぎわいました。

今年は商工会創立50周年ということもあり、会場は地域物産の販売やさまざまなアトラクションで盛り上がり、伝統芸能の発表やダンスパフォーマンスでは、地域の子どもの元気な姿が見られました。

また、大滝市長も加わつて行われた餅まきが終わると、会場に来ていた小学生は、「いろいろな催しがあつて面白かった。餅やお菓子もたくさん拾えて得をした気分」と満足げな表情で話していました。



**多くの善意に支えられ
「スローフードフェスタ」
開催**

11月3日(祝・水)、さんぼく会館を会場にスローフードフェスタが行われました。

田舎懐席「紅葉の膳」として提供された色鮮やかな御膳。山北の「食材」を山北の「母ちゃん」の手で調理することで、ここでしか味わえない山北の味となった料理に参加者からは「彩りもよく、とてもおいしい」との声が聞かれました。

その彩りの一端を担ったお膳や器。これらは各家庭で使われなくなったものを譲っていただいたものです。

食事や会場の準備に関わった人だけでなく、多くの人に支えられながら開催されているスローフードフェスタは、大勢の人に山北の魅力を知ってもらえたようでした。



サケの勉強会



11月3日(祝・水)、荒川サケ有効利用調査委員会の主催により、小学生を対象とした「サケの勉強会」が神水水辺の楽校で行われました。

当日は、時折、日は差すものの北風が冷たく吹く中、65人の小学生とその家族が参加し、サケについての勉強やサケのつかみどりなどを行いました。

サケのつかみどりでは、サケの大きさにびっくりして、なかなかつかめない子や、大きいサケに狙いをさだめて挑む子など冷たい水を気にせず楽しんでいました。

お父さんと参加した武者息吹くん(宿田)は、「サケをつかまえるのは難しかった。大きくて重かった」と感想を話してくれました。



**秋の山北路駆け抜けて
「山北地区駅伝大会」**

11月3日(祝・水)、第49回山北地区駅伝大会が行われました。

全9区間、19・2キロを11チームで競いました。地域のチーム、職場チーム、自衛隊チームのほか、今年は下越大会を勝ち抜き、県駅伝大会出場を決めた山北中学校駅伝部も出場し、大会を盛り上げてくれました。沿道には地域の人が応援に駆けつけ、大きな声援を送り、選手を励ましていました。

結果は県大会出場の実力を発揮し、山北中学校が優勝。参加した生徒からは「優勝できてよかった。来年のメンバーにも期待したい」と来年の選手にエールを送り、笑顔がこぼれました。

参加者も増え、盛り上がった今大会。来年も多くの参加が期待されます。



いざという時の準備を



11月12日(金)、荒川地区公民館において、村上人会荒川支部主催のAED講習会が開催され、各事業所から大勢の受講者が参加しました。

講師の消防署荒川分署松浦副士長からは、「AEDと心肺蘇生法はセット。この機会にぜひ心肺蘇生法も覚えてください」との話があり、受講者は積極的に質問したり、実際にやってみたりしながら、熱心に取り組んでいました。

また、去る9月24日には、中条胎内ロータリークラブから荒川地区公民館にAEDが寄贈され、受付窓口脇に設置されました。公的機関だけでなく、一般の企業でもこういった取り組みが増え、より多くの尊い命が救われることを願います。



認知症

～認知症の接し方 その2～

その7



認知症の人はすべてを忘れてしまうわけではありません。「怒られた」「褒められた」などの感情は記憶に残っています。とりわけ「怒られた」という感情はいつまでも忘れずに後々まで覚えていることが多いものです。

介護している人は「腹を立てず」にお年寄りの「顔を立てる」という気持ちで接することが大切です。

講演会のお知らせ

- と き 12月10日(金) 午後1時30分～
- と ころ 教育情報センター
- 講 師 新潟リハビリテーション病院 神経内科 (物忘れ外来) 今村 徹先生
- 内 容 「認知症について ～認知症の理解と介護～」
- 定 員 200人 (先着順)
- 申し込み 電話でお申し込みください
- その他 駐車スペースに限りがありますので、なるべく乗り合わせてお越しください。

今回は、「認知症の人を地域で支える」です。

●問い合わせ、および申し込み先

介護高齢課地域包括支援センター ☎53-2111 (内線364)、または各支所地域福祉課介護保険係

図書館ひろば

村上市立中央図書館 ☎53-7511 (代)

【中央図書館新着図書】

- ◆郭公の鳴くころは ふるさと村上些事断章 (飯沼宏)
- ◆YOU! (五十嵐貴久)
- ◆草莽無頼なり 上下 (福田善之)
- ◆ラブソディ・イン・ラブ (小路幸也)
- ◆撃てない警官 (安東能明)
- ◆呂布 猛将伝 (塚本青史)
- ◆修羅婚 (桃谷方子)
- ◆明日の雨は。(伊岡瞬)
- ◆数えからくり 女錠前師緋名 (田牧大和)
- ◆人、中年に到る (四方田犬彦)
- ◆闇を光に ハンセン病を生きて (近藤宏一)
- ◆パーフェクトメイク&ヘアバイブル (藤原美智子)
- ◆しょうがLife
- ◆驚異のノルディックウォーキング
- ◆日本茶のこと説明できますか?

図書館職員のおすすめ本

彫って楽しむ年賀状

手軽なイモ版や消しゴム印から本格的な石こう板、木版など、年賀状作りを版画で楽しめます。



- プーさんの森にかえる (デイヴィッド・ベネディクタス)
- まどれーぬちゃんともぼうのおかし (小川糸)
- それほんとう? (松岡享子)
- だいこんだんめんれんこんざんねん (加古里子)
- この世のおわり (ラウラ・ガジェゴ・ガルシア)
- にこにこおかお (とよたかずひこ)
- ねむいねむいねずみとどろぼうたち (佐々木マキ)
- あくたれラルフのたんじょうび (ジャック・ガントス)
- クリスマスのちいさなおくりもの (アリスン・アトリー)
- チボリーノの冒険 (ジャンニ・ロダーリ)
- すうじだいぼうけん (宮下すずか)
- よくぞごぶじて (ルドウィッヒ・ベームルマン)
- 竜の木の約束 (浜野京子)
- 深海の不思議な生物

◆…一般書 ○…児童書

冬期間の移動図書館車の巡回について

冬期間、移動図書館車は天候が悪化した場合、巡回の時間に遅れや、巡回を中止することがあります。

◎巡回についてのお問い合わせは中央図書館まで



こころは！保健師です

「アルコール」と「うつ病」

宴会で飲むお酒は楽しいものです。気分も和み、会話も弾み、幸せな気分になります。また、夕飯時の晩酌が何よりの楽しみという人も多いことと思います。

多量飲酒者とは

お酒を飲んでいるうちに、いつの間にか自分でアルコール量をコントロールできなくなり、多量飲酒者になる人がいます。多量飲酒者とは、一日平均3合(日本酒)以上飲酒する人のことで、成人男性では4.1%、女性は0.3%います。年齢の若いうちから飲酒する習慣がある多量飲酒者になりやすくなり、飲酒の若年化が進んでいます。

飲酒が身体や心に及ぼす影響

多量飲酒がさらに進んでアルコール依存症になると肝臓病などの体の病気になるだけでなく、精神面への影響も大きく、うつ病を発症しやすくなります。依存症の人には調査前1年間に限っても、うつ病が27.9%にみられて、依存症でない人と比べてうつ病になる危険性は3.9倍と高くなっています。

楽しくアルコールを飲むために

一人ひとりのアルコールに対する耐性は違います。休肝日をとって適正量を飲む程度であればよいのですが、休肝日をとらない、一日3合以上飲むようであれば要注意です。

お酒を飲まなくても宴会を楽しめたり、夕食は会話を楽しんだりしていけるとよいですね。

※文章中の統計数字は、平成22年9月30日に行われた「アルコール依存症講座」新潟青陵大学 服部潤吉准教授の講演資料から

●問い合わせ

保健医療課健康増進係
☎53・2111(内線261)
または各支所地域福祉課保健医療係

食育だより

塩野町保育園では、ジャガイモ、サツマイモ、カボチャなどに加えて、保護者からいただいたズッキーニとトウモロコシの苗を初めて植えて収穫しました。



ズッキーニは、育っていく様子がとても珍しく、園児と職員は毎日のように畑に通いました。給食にできたズッキーニは抵抗なく食べられて、サラタや和え物、汁物にと、いろいろな料理で味わいました。

トウモロコシは、かなりの高さまで伸びてビックリしながら背比べをしてにぎやかでした。

10月に入ってから、年長児を中心にトウモロコシでおやつ作りをしました。コーンと一緒に笑顔が弾けた時間です。また、参観日には、サツマイモとリン



収穫したトウモロコシでポップコーン作り

「入りホットケーキを作り保護者に試食してもらい、「簡単そつだね」、「家でも子どもと作ってみる」などの感想が聞かれました。おやつのカロリーや甘さなどに保護者は関心を深めていました。

現在、畑には、みんなで種まきしたダイコンとカブ、保護者からいただいたハクサイ、ブロッコリー、オータムポエムを育てています。

園児の感動と笑顔に触れると、「素材」や「食」が身近になり、食育の大切なことが少しずつ育まれていることを実感します。おやつや給食などが、フクフクするような食体験になるように進めたいです。

●問い合わせ

保健医療課予防医療係
☎53・2111(内線265)

今回は、
神林地区です



このコーナーでは、村上の未来を担う子どもたち、「わが家の宝」を紹介します。

ママごとが大好きな紗衣ちゃんは、毎日おもちゃのごちそうを作ってくれます。まねっこ大好きな涼太くんは、紗衣ちゃんが泣くと一緒になって叫んでいて面白いね。

いつも仲良く、健康に育ってくれるようにママもお料理がんばります。



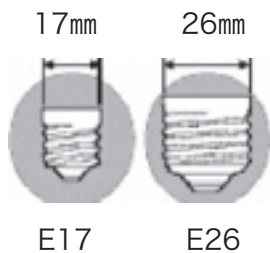
小池 由美子さん（湯ノ沢）
紗衣ちゃん（2歳）
涼太くん（11か月）

はじめよう Ecoエコカッコeくらし

Vol.9「買い替える時は省エネ照明を選択しよう」

電球形蛍光ランプや電球形LEDランプは、一般電球やボール電球と同じソケットに取り付けられます。

家庭で電力消費が2番目に多いのが照明器具。統計によると照明器具は、冷蔵庫と同じく家庭での消費電力の16%以上を占めています。省エネ照明への買い替えによる省エネ効果が期待されています。



電球形蛍光ランプの口金には、E17とE26の2種類があります。

一般電球 ボール電球



100形90ワットと同じ明るさ

60形54ワットと同じ明るさ

40形36ワットと同じ明るさ

電球形蛍光ランプ



25形 19~22ワット

15形 10~13ワット

10形 7~9ワット

電球形LEDランプ



4~9ワット

照明器具の上手な使い方

■電気代もお得になります■

白熱電球を電球形蛍光ランプに交換すると、消費電力が少なく、寿命が長いので1灯あたりの3年間のランニングコストは、約5,000円お得になります。

●器具の掃除で明るさアップ



ランプやかさが汚れると、明るさは極端に低下します。ダイニングキッチンなどの汚れやすい場所では、こまめにお手入れしましょう。

●点灯時間を短くしよう



必要のないあかりは、消しましょう。長時間部屋を空けるときは消したほうが経済的です。蛍光ランプは極端にひんぱんに点滅させるとランプの寿命が縮むので注意しましょう。

○おたんじょう

氏名(ふりがな)	届出人	町内会名または住所	氏名(ふりがな)	届出人	町内会名または住所
村上地区			神林地区		
こまち	百石 武	飯野桜ヶ丘	楽々(らら)	鈴木 木	坂町
依吹(いぶき)	栗 明	田端町	和花(のどか)	金田 中	佐々木
日向美(ひなみ)	鈴 雄	若葉町	碧(あおい)	佐藤 藤	坂町
真那(まな)	岩 澤	山辺里	愛美(あいみ)	田中 三	堤下団地
陸斗(りくと)	羽 田	若葉町	こはる	近藤 拓	羽ヶ榎
侑己(ゆうき)	川 村	鍛冶町	詩子(うたこ)	武加 健	下鍛冶屋
杏(あん)	平 山	緑町一丁目	聡真(そうま)	加 藤	藤沢
快吏(かいり)	高 橋	新町	朝日地区		
いろは	菅 貴	緑町四丁目	快(かい)	齋 藤	上野
世莉(せり)	上 嘉	岩船三日市	奏翔(かなと)	太 田	檜原
星空(せら)	藤 井	山辺里	柚輝(ゆずぎ)	丹 田	布部
涼介(りょうすけ)	鈴 木	岩船上町	紗七(さな)	高 橋	大場沢
心菜海(こなみ)	稲 垣	山居町一丁目	逞人(たくと)	遠 山	中原
煌(きら)	齋 藤	岩船中新町	神林地区		
新太(あらた)	中 野	泉町	楓葉(いろは)	中 山	里本庄
陽哉(はるや)	津 野	山辺里	いる	田 中	牧目
成(なる)	磯 部	緑町二丁目	蒼太(そうた)	内 山	桃川
尚瑛(しょうえい)	佐 藤	飯野西	永時(えいじ)	島 田	牧目
拓都(たくと)	高 橋		ひより	小 田	飯岡
荒川地区			楓人(ふうと)	清 大	宿田
優真(ゆうま)	和 泉	中倉	奈那(なな)	寺 澤	南大平
心(しん)	増 子	下鍛冶屋	悠月(ゆうづき)	高 橋	七湊
			朝日地区		
			快(かい)	齋 藤	圭 介
			奏翔(かなと)	太 田	聖 志
			柚輝(ゆずぎ)	丹 田	敏 朗
			紗七(さな)	高 橋	一 徳
			逞人(たくと)	遠 山	勝 之

●おくやみ

氏名	年齢	町内会名または住所	氏名	年齢	町内会名または住所	氏名	年齢	町内会名または住所
村上地区			荒川地区			神林地区		
細谷 ヨキ	88	肴町	渡邊 祐介	77	大町	渡邊 トメノ	91	檜原
菅原 幸男	84	羽黒町	木村 アキ	80	久保多町	須貝 茂	70	古渡路
柄澤 スミ子	70	岩船上浜町	小野 與平	92	山居町一丁目	富 昭太郎	72	早稲田
横山 悦雄	89	柏尾	伊與部 茂夫	87	瀬波上町	中山 喜一郎	82	大須戸
小越 ハルノ	93	大欠	神林地区			佐藤 マサ	85	関口
相馬 アイ	84	杉原	阿部 テツ	91	春木山	田中 サキ子	76	上野
近藤 君子	74	四日市	須貝 榮多	92	大津	増子 マツエ	90	板屋越
渡邊 甚三郎	93	飯野三丁目	近 弥	89	春木山	吉村 ハツ	94	大場沢
桑原 榮子	85	飯野西	伊藤 ミ	83	山口	鈴木 キ	87	猿沢
町野 悦策	69	松波町	遠山 實次	83	山口	松田 不二子	86	鵜渡路
磯部 トモエ	93	羽黒口	長谷川 隆次	74	坂町住宅	富川 一 郎	73	早稲田
松田 卯三郎	85	岩船上町	磯部 セイ	95	荒島	川村 きく子	93	川端
南村 アキ	102	二之町	磯部 豊太郎	83	大津	松川 義平	83	朝日中野
近藤 勇	82	羽黒町	富 健次	75	梨木	沼 弘	89	熊登
平山 彦吉	84	堀片	富 榎	95	切田	山北地区		
嶋田 正子	63	緑町一丁目	神林地区			大 山 忠雄	80	桑川
岩倉 喜榮	86	山居町一丁目	平山 ツヨ	82	松沢	本 國 雄	61	伊呉野
小川 勝美	84	岩船下浜町	松本 シン	91	小岩内	本 嘉智勇	88	浜新保
渡邊 昭	63	学校町	内山 政次	85	桃川	本 間 ツナ	83	浜新保
小川 ツヤ子	55	岩船横新町	櫻井 美恵	82	福田	嶋 村 タケノ	94	寝屋
本間 ヤチヨ	82	下相川	佐藤 道雄	72	有明	小田 澄江	93	荒川口
菊地 ミヨシ	90	瀬波中町	井上 美世治	82	平林	増本 富司	60	岩崎
山崎 トメヨ	98	鍛冶町	朝日地区			本 間 富野	77	北赤谷
本保 タマ	93	安良町	佐藤 キノイ	77	鵜渡路	藤 藤 キヨイ	92	伊呉野
小田 三郎	69	松原町一丁目	菅 原 勝弘	73	蒲萄			
佐藤 治	78	八日市						
佐藤 吉治郎	89	山辺里						
		松原町一丁目						

※10月11日から11月10日までの届け出です(敬称略) ※保護者やご遺族などの了解を得て掲載しています

人口と世帯数(11月1日現在) ()内は前月比

人口 32,562人(△5) 35,410人(△13) 計67,972人(△18) 世帯 22,829世帯(15)

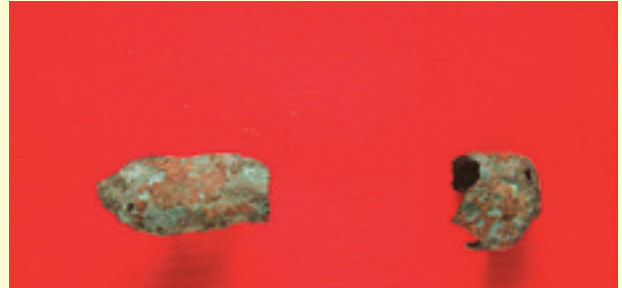
村上の おたのしみ見どころ

このコーナーでは、村上市の観光名所やイベントなどを紹介します。



ガラス小玉

やまもと 山元遺跡



青銅器（筒形銅製品）

山元遺跡は、今からおよそ2000年前の弥生時代後期の遺跡で、平成17年度に日本海沿岸東北自動車道建設のための試掘調査により発見されました。遺跡は下助淵にあり、周辺の田んぼよりも36〜37m高い丘陵に立地しています。

遺跡は日本海側最北の「高地性環濠集落」として注目されています。「高地性環濠集落」とは、山や丘陵に立地し、その周りを濠（空堀）で囲ったという防御性の高い集落です。県内では妙高市の斐太遺跡、新潟市秋葉区の古津八幡山遺跡などがあります。

発掘調査では、弥生時代後期の当地域で多く使われていた東北の土器のほか、わずかですが北陸や北海道の土器が出土しました。また、関西・東海以西で多く出土する国内産のガラス小玉70数点や青銅器が発見されていることから、この地域の交流拠点の集落であったと考えられます。

●問い合わせ 文化行政課埋蔵文化財係
☎ 72・6888

編集後記

▶忘年会シーズンとなりました。今回の市報で「こんにちは！保健師です」には、アルコールについて掲載しています。多量に飲酒すると肝臓などに影響が及ぶだけでなく、うつ等も引き起こすそうです。今月は毎日飲む人も飲まない人もそれぞれで飲む機会が多くなる月です。自分に問いかけながら程よく飲んで楽しみ、今年1年の労をねぎらいましょう。㊗

今月の表紙

11月3日(祝)、25チーム250人の選手が参加し、第48回朝日駅伝大会が行われました。

今年から次の世代にタスキを受け継いでいけるようにチームごとに色が決められ、そのタスキを胸にスタートラインにつきました。当日の天候は、時折あられも混じる雨模様でしたが、どのチームもリタイヤすることなくタスキをつなぎゴールテープを切りました。

大会後には、選手だけでなく応援してくれた人にもおしるこが振る舞われ、冷えた体を温め、疲れた体を癒していました。

むらかみ防災・防犯情報ねっと

メールでいつでもどこでも緊急情報をキャッチ!

<http://www.city.murakami.niigata.jp/i/ml/>

右のQRコードで読み取るだけで簡単アクセス

