

## 9. 生活

### (1) 市民所得

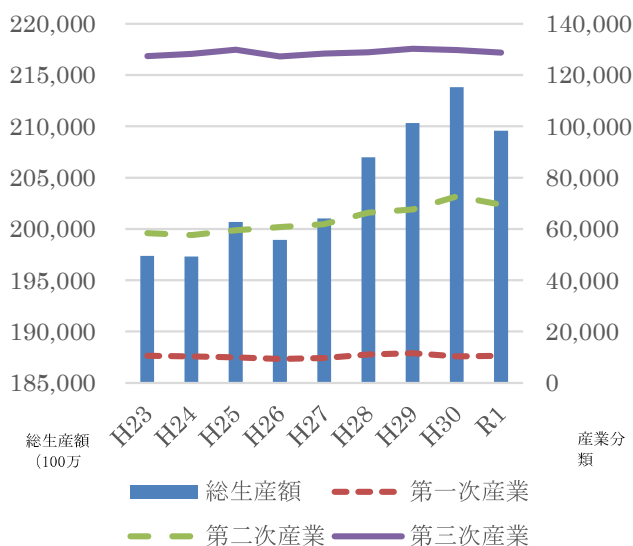
#### ア) 市内総生産・実額

単位：百万円

	H23	H24	H25	H26	H27	H28	H29	H30	R1
市内総生産額	197,366	197,311	200,692	198,920	201,039	206,987	210,314	213,816	209,582
第一次産業	10,575	10,378	9,986	9,370	9,673	11,115	11,527	10,322	10,523
第二次産業	58,387	57,578	59,469	60,755	61,856	66,367	67,588	72,660	69,506
第三次産業	127,321	128,194	129,869	127,279	128,379	128,798	130,254	129,773	128,679
輸入品に課される税・関税	2,425	2,451	2,709	3,514	3,452	3,108	3,452	3,759	3,630
控除：総資本形成にかかる消費税	1,342	1,290	1,341	1,998	2,321	2,401	2,507	2,704	2,756

※最新の市町村経済計算(推計)によるため、過年度分についても、過去の市勢豆知識とは数値が一致しません。

出典：令和元年度新潟県市町村経済計算



- 市内総生産とは…国の GDP (国内総生産) に当たるもので、市内の生産活動により生み出された付加価値のことです。

市内総生産

= 市内産出額(製品・サービスの総額) - 中間投入(原材料・光熱水費)

- 1人当たり市民所得…1人当たりの市民所得は雇用者報酬のほか、財産所得や企業所得などで市の居住者(家計・企業など)が得た所得の合計を、市の総人口で割ったものです。したがって、個人の給与や所得の水準を表すものではなく、企業の利潤などを含む経済全体の水準を表しています。

市民所得

= 市民雇用者報酬(給与など) + 財産所得(利子などの財産運用収入) + 企業所得(法人の経常利益など)

図. 9-1 市内総生産・実額の推移

出典：令和元年度新潟県市町村経済計算

#### イ) 国、県、市民所得と雇用者報酬

単位：千円

	H23	H24	H25	H26	H27	H28	H29	H30	R1
市民1人当たりの市民所得	2,195	2,245	2,357	2,325	2,440	2,529	2,551	2,614	2,613
県民1人当たりの県民所得	2,601	2,646	2,766	2,724	2,835	2,889	2,949	2,980	2,951
国民1人当たりの国民所得	2,798	2,808	2,925	2,961	3,090	3,091	3,163	3,182	3,181
雇用者1人当たりの雇用者報酬	3,749	3,755	3,749	3,778	3,750	3,760	3,776	3,861	3,869

※最新の市町村経済計算(推計)によるため、過年度分についても、過去の市勢豆知識とは数値が一致しません。

出典：令和元年度新潟県市町村経済計算・令和元年度新潟県民経済計算

## (2) 上水道と簡易水道の概況

年度	上水道				簡易水道			
	給水人口	配水量(m <sup>3</sup> )	給水量(m <sup>3</sup> )	普及率(%)	給水人口	配水量(m <sup>3</sup> )	給水量(m <sup>3</sup> )	普及率(%)
平成 29 年度	49,248	7,595,508	6,225,678	96.5	9,760	1,918,181	1,087,170	98.6
平成 30 年度	48,921	7,282,999	6,318,600	97.0	9,118	1,692,353	1,042,644	98.2
令和元年度	48,393	7,050,033	6,178,518	97.3	8,844	1,715,963	1,003,972	98.5
令和 2 年度	47,750	7,281,963	6,153,950	97.5	8,625	1,770,037	1,001,813	98.5
令和 3 年度	47,111	7,301,949	6,238,336	97.8	8,327	1,742,923	998,221	98.8

資料：市上下水道課

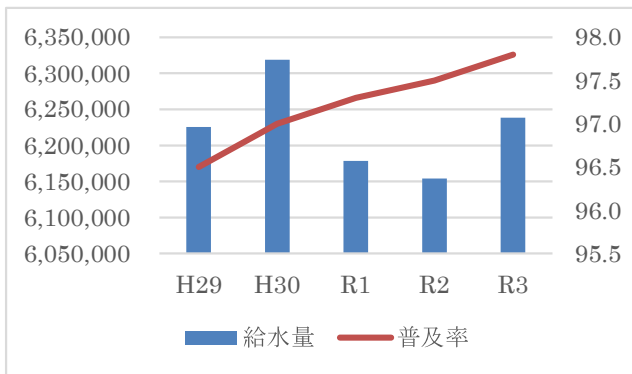


図. 9-2 上水道の給水量と普及率の推移

資料：市上下水道課

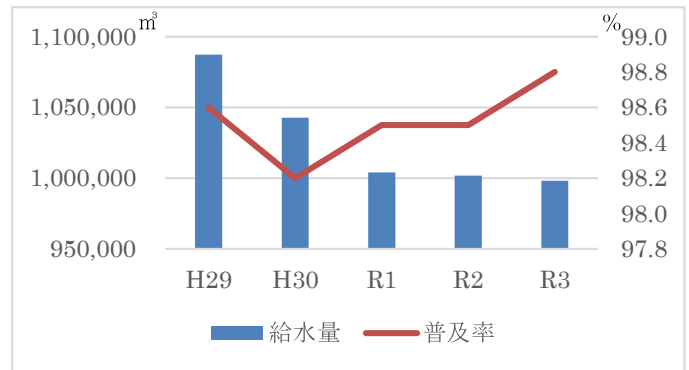


図. 9-3 簡易水道の給水量と普及率の推移

資料：市上下水道課

## (3) 下水道の概況

単位：人・%

	公共下水道		特定環境保全公共下水道		農業集落排水	
	水洗化人口	水洗化率	水洗化人口	水洗化率	水洗化人口	水洗化率
平成 29 年度	20,024	62.8	13,065	81.9	9,627	83.0
平成 30 年度	20,210	64.5	13,015	83.8	9,625	84.2
令和元年度	20,479	66.2	12,863	84.6	9,509	85.0
令和 2 年度	20,607	67.5	12,654	85.1	9,447	86.1
令和 3 年度	21,111	70.3	12,470	85.9	9,428	87.8

資料：市上下水道課

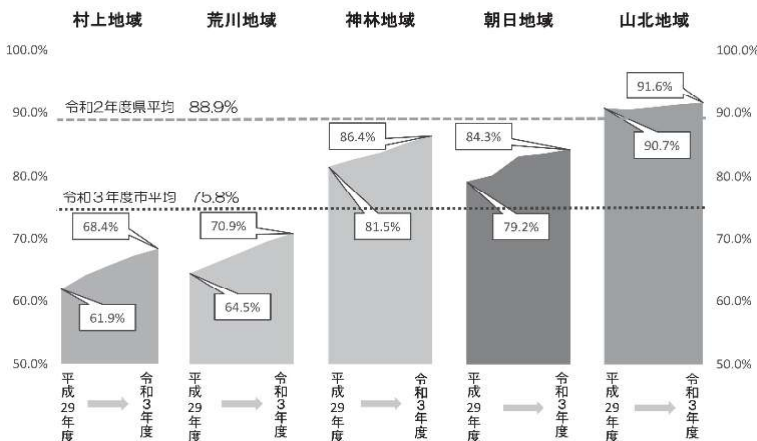


図. 9-4 地域ごとの水洗化率の推移

資料：市上下水道課

## (4) ごみ（一般廃棄物）と資源ごみの状況

### ア) ごみと資源ごみの推移

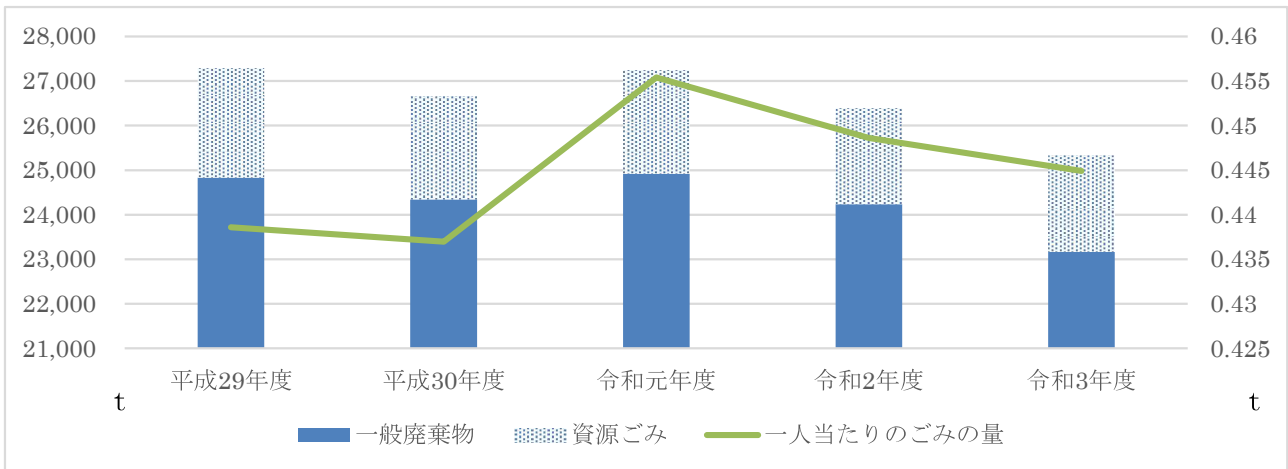


図. 9-5 ごみと資源ごみの推移

資料：市環境課

### イ) 令和3年度のごみの内訳

焼却処理	埋立処理	資源化	委託搬入ごみ	直接搬入ごみ	燃やすごみ	燃やさないごみ
24,320t	956t	2,199t	13,760t	9,413t	19,645t	3,528t
ガラス	有害ごみ	缶	古紙	ペットボトル	プラスチック製容器包装	処理対象世帯員数
491t	26t	104t	1,089t	74t	375t	56,936人

※委託搬入ごみ+直接搬入=燃やすごみ+燃やさないごみ

※燃やすごみ=可燃ごみ+粗大ごみ

※燃やさないごみ=不燃ごみ+資源ごみ

※資源ごみはごみステーションから収集したもの

資料：市環境課

- 一人当たりのごみの量が令和元年度に急増したのは、回収方法に変更があり、ごみを出しやすくなったことと、山形県沖を震源とする大規模地震による災害廃棄物があったことが考えられます。

## (5) し尿汲取件数、汲取量

	件数(件)	汲取量(kl)
平成29年度	14,335	4,337
平成30年度	13,427	4,040
令和元年度	12,472	3,595
令和2年度	11,767	3,533
令和3年度	10,995	3,210

資料：市環境課



図. 9-6 汲取量の推移

資料：市環境課