

平成 2 5 年 版

# 市 勢 豆 知 識

村 上 市

# 市 章



本市の市章は、新生「村上市」の基本理念である「自然と環境、すこやか社会、産業・文化が息づく故郷」をイメージできるデザインを一般に公募し、その中から選ばれました。

デザインは「む」の文字のフォルムで村上地域の豊かな自然と共に未来へ向かって躍動する市民の姿を表現。グリーンは市の美しい自然と環境、オレンジはすこやかな社会、産業・文化のエネルギーを表しています。

村上岩船地域5市町村合併協議会の第6回協議会で決定。  
(平成19年12月27日)

## ご利用の前に

- 1 本書は、村上市に関する市勢の全般にわたる基礎的な統計資料の一部を収録しました。
- 2 収録年次は、平成22年から平成24年を基準にしました。
- 3 資料は、官公署、団体、会社などから収集したものであり、資料の出所については、各表の下部に掲げました。
- 4 統計表に何年とあるのは暦年（1月1日から12月31日）、何年度とあるのは会計年度（4月1日から翌年3月31日）の期間です。
- 5 数値の単位未満は四捨五入としましたので、一部に総数と内訳の計が一致しない場合があります。
- 6 統計表は、原則として市単位としましたが、収集不能の資料は、郡市または管内別とし、その旨を表の左下部に注記しました。
- 7 統計表中の符号は、次のとおりです。
  - 「0」・・・数値が表示単位に満たないもの
  - 「-」・・・事実の該当がないもの
  - 「…」・・・事実不明または調査を欠くもの
  - 「△」・・・負数または減少をあらわすもの
  - 「χ」・・・統計資料の秘密保持上公表できないもの
- 8 本書に収録した統計資料についての問い合わせ先は、市政策推進課情報化推進室（電話0254-53-2111 内線501）です。

# 目 次

巻 頭	ページ
市章について	
○ 村上市の概要 . . . . .	1
村上市のあらまし、村上市の木、花、鳥	
1. 土 地 . . . . .	2
(1) 位 置	
(2) 地区別面積	
(3) 地目別面積	
2. 気 象 . . . . .	2
月別平均気温と降水量	
3. 人 口 . . . . .	2
(1) 県、市及び地区別の人口	
(2) 年齢階層別人口と高齢化率	
(3) 人口動態	
(4) 国籍別外国人登録数	
(5) 産業別15歳以上就業者数	
4. 事業所 . . . . .	4
産業分類別事業所数、従業者数	
5. 農 業 . . . . .	4
(1) 農家数及び農業就業者数	
(2) 経営耕地規模別農家数(販売農家のみ)	
6. 林 業 . . . . .	5
(1) 保有山林面積規模別林家数	
(2) 経営形態別林野面積	
(3) 林産物生産量(民営)	
7. 漁 業 . . . . .	5
(1) 漁業経営体数、漁船数及び従事者数等	
(2) 三面川の鮭漁獲量	

8. 工業	6
業種別事業所数、従業者数、製造品出荷額等	
9. 商業	6
業種別商店数、従業者数、年間販売額等	
10. 観光	7
(1) 宿泊施設数及び収容能力	
(2) 四半期別・目的別・方面別観光客数	
(3) 市内の温泉、史跡、名勝、建造物	
(4) 市内の主要観光施設	
(5) 主なイベント	
11. 教育・文化	12
(1) 園児、児童、生徒数等	
(2) 卒業後の進路等	
(3) 国、県、市指定文化財	
12. 市民生活	17
(1) 市民所得 — 市内総生産・実額、1人当たりの国、県、市民所得	
(2) 上水道の概況	
(3) 簡易水道の概況	
(4) 下水道の概況 — 都市下水路、公共下水道、特定環境保全公共下水道、 農業集落排水	
13. 土木・住宅	19
(1) 道路の現況	
(2) 用途地域指定の状況	
(3) 住居の利用状況	
(4) 公営住宅の現況	
14. 福祉	21
(1) 生活保護法による被保護人員	
(2) 生活保護費	
(3) 老人福祉センター等利用状況	
(4) 通所介護サービス(デイサービスセンター)延べ利用者数	
(5) 要介護(要支援)認定者数及びサービス別受給者・利用者数	
(6) 介護施設利用者数	
(7) 保育園の定員、園児数、職員数等	

15. 保健・衛生	24
(1) 医療関係施設数	
(2) 医療関係従事者数	
(3) 予防接種(接種率)	
(4) 死因別死亡者数	
(5) し尿汲取件数、汲取量	
(6) ごみ処理の概況	
(7) ごみ収集状況	
(8) 資源ごみ収集状況	
16. 公園・緑地の概況	26
(1) 都市公園の現況	
(2) 農村公園	
(3) 森林公園	
(4) その他の公園等	
17. 財政	28
(1) 平成23年度一般会計歳入歳出決算額	
(2) 特別会計歳入歳出予算・決算額	
(3) 平成24年度一般会計歳入歳出決算額	
(4) 特別会計歳入歳出予算・決算額	
(5) 平成25年度一般会計歳入歳出当初予算額	
(6) 企業会計(上水道事業)歳入歳出予算・決算額	
18. 市役所の機構	31
(1) 行政機構	
(2) 相談窓口一覧	
(3) 市税の納期	
(4) 市民課関係の各種届出	
19. その他	35
県内20市所在地等	

## 村上市の概要

### ○村上市のあらまし . . . . .

新潟県の北端に位置し、北から東にかけては山形県に接している村上市。南は関川村および胎内市と接し、70キロメートル圏内には新発田市、新潟市および山形県鶴岡市があります。

面積は約1,174.24平方キロメートルで、新潟県の総面積のおよそ9.3%を占めており、海岸線は、約50キロメートルにも及んでいます。

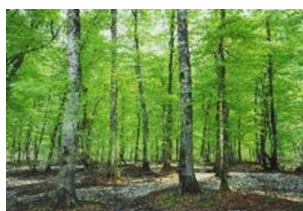
地質的には、沖積平坦地と山間部洪積地で構成されています。平地は、飯豊朝日山系に源を発する荒川・三面川流域をはじめ、石川流域や大川流域に広がっています。集落は河川流域に集中しているほか、朝日山塊が直接日本海に迫る三面川河口以北の海岸線に分布しています。特に荒川、三面川および石川河川流域は、肥沃な水田として農業生産活動の基盤となっています。

今からおよそ2万8千年前の後期旧石器時代の石器が発見されており、6世紀には浦田山古墳群の発見から、朝鮮半島を含む広い地域との文化的交流があったと考えられています。戦国時代には、本庄氏、色部氏等の支配の影響を受け、江戸時代に入るとめまぐるしく支配者が替わりました。

その後、明治4年の廃藩置県、明治22年の市町村制施行後、昭和30年前後に合併が進められ、平成20年4月1日に村上市、荒川町、神林村、朝日村および山北町の1市2町2村の新設合併により誕生した市です。

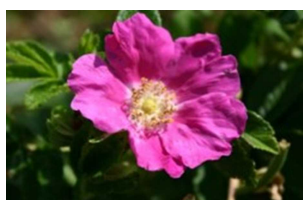
### ○村上市の木、花、鳥 . . . . .

市では、村上市慣行審議委員会から提案された「市の木・花・鳥(案)」を尊重し、平成23年1月20日開催の村上市議会第1回臨時会に提案し、全会一致での可決を経て、市の木・花・鳥を制定しました。



#### 市の木 「ブナ」

市内各地の高海拔地に広く分布しています。水を貯める水源かん養機能が高く、表土を安定させ自然災害を防ぎ、自然環境を保全する大きな役割を果たしています。



#### 市の花 「ハマナス」

海岸一帯に群生し、自然環境が保護されている条件下で育っている花で訪れる人の心を和ませてください。



#### 市の鳥 「クマタカ」

大型のタカで、成鳥では各部の横斑、縦斑が黒っぽい色をしており、幼鳥では斑紋が不鮮明で全体に白っぽく見えます。市内では、人里近い広葉樹林でも見られます。

## 1. 土地

### (1) 位置

方位	所在地	東 経	方位	所在地	北 緯
極 東	三 面	139° 54'	極 南	荒 島	38° 04'
極 西	海老江	139° 24'	極 北	伊呉野	38° 33'

### (2) 地区別面積

単位：km<sup>2</sup>

	総 計	村上地区	荒川地区	神林地区	朝日地区	山北地区
面 積	1,174.24	142.12	36.71	82.18	629.32	283.91
構成比	100.0 %	12.1	3.1	7.0	53.6	24.2

データ：平成19年新潟県統計年鑑

### (3) 地目別面積

単位：km<sup>2</sup>

	総 計	宅 地	田	畑	山 林	原 野	雑種地	その他
面 積	1,174.24	16.57	69.48	17.65	249.17	10.17	11.93	799.27
構成比	100.0 %	1.4	5.9	1.5	21.2	0.9	1.0	68.1

平成25年1月1日 現在

データ：平成25年度市税概要

## 2. 気 象

### ◎ 月別平均気温と降水量

平成24年度

	4月	5月	6月	7月	8月	9月	10月	11月	12月	1月	2月	3月	平均
気 温 °C	10.1	15.7	20.2	24.6	27.0	23.9	15.8	8.9	2.8	0.6	0.3	4.3	12.9
降水量 mm	114	161	41	176	74	188	217	353	284	178	129	122	170

データ：新潟県気象月報

## 3. 人 口

### (1) 県、市及び地区別の人口

単位：人

	村上	荒川	神林	朝日	山北	市全体	新潟県
平成17年	30,685	11,105	10,135	11,489	7,291	70,705	2,431,459
平成22年	29,186	10,678	9,385	10,621	6,557	66,427	2,374,450

各年10月1日 基準

データ：国勢調査

### (2) 年齢階層別人口と高齢化率

単位：人

	年少人口 15歳未満	生産年齢人口 15～64歳	高齢人口 65歳以上	年齢 不詳	計	高齢化率
平成17年	9,451	40,735	20,445	74	70,705	28.92 %
平成22年	7,881	37,524	20,942	80	66,427	31.53 %

各年10月1日 基準

データ：国勢調査



## (3) 人口動態

単位：人

	自然動態			社会動態			年間増減
	出生	死亡	差引	転入	転出	差引	
平成23年	415	1,019	△ 604	1,064	1,331	△ 267	△ 871
平成24年	380	916	△ 536	1,053	1,343	△ 290	△ 826

各年、前年10月1日～翌9月30日まで

データ：新潟県人口移動調査

## (4) 国籍別外国人登録数

単位：人

国名	中国	韓国・朝鮮	フィリピン	米国	ブラジル	その他	合計
登録数	111	48	43	7	6	20	235

平成25年4月1日 現在

データ：市市民課

## (5) 産業別15歳以上就業者数

単位：人

	平成17年			平成22年		
	総数	男	女	総数	男	女
第1次産業	3,700	2,271	1,429	3,036	2,007	1,029
農業	3,277	1,926	1,351	2,578	1,629	949
林業	117	101	16	193	174	19
漁業	306	244	62	265	204	61
第2次産業	11,127	7,577	3,550	9,724	6,786	2,938
鉱業	54	43	11	34	29	5
建設業	5,020	4,452	568	4,103	3,666	437
製造業	6,053	3,082	2,971	5,587	3,091	2,496
第3次産業	19,229	9,256	9,973	18,325	8,403	9,922
電気・ガス・水道	143	121	22	159	139	20
情報通信業	160	120	40	115	68	47
運輸・郵便業	1,331	1,192	139	1,405	1,237	168
卸売・小売業	5,172	2,245	2,927	4,875	2,106	2,769
金融・保険業	499	213	286	490	202	288
不動産業	65	37	28	189	103	86
飲食店、宿泊業	1,662	633	1,029	1,714	587	1,127
医療、福祉	3,078	622	2,456	3,406	696	2,710
教育、学習支援業	1,247	570	677	1,168	502	666
複合サービス業	788	521	267	507	306	201
その他のサービス業	3,800	2,081	1,719	3,135	1,682	1,453
公務	1,284	901	383	1,162	775	387
分類不能	51	34	17	129	73	56
合計	34,107	19,138	14,969	31,214	17,269	13,945

各年10月1日 基準

データ：国勢調査

#### 4. 事業所

◎ 産業分類別事業所数、従業者数

単位：事業所、人

	平成 21 年				平成 24 年			
	事業所	構成比	従業者	構成比	事業所	構成比	従業者	構成比
農 林 漁 業	102	2.6	1,076	3.8	98	2.8	1,062	4.2
鉱 業	3	0.1	34	0.1	5	0.1	111	0.4
建 設 業	553	14.3	3,832	13.5	474	13.6	3,366	13.2
製 造 業	330	8.5	5,189	18.3	325	9.3	5,378	21.0
電気・ガス・水道	10	0.3	188	0.7	4	0.1	73	0.3
情報通信業	12	0.3	94	0.3	10	0.3	75	0.3
運 輸 業	68	1.8	918	3.2	57	1.6	856	3.4
卸売・小売業	1,047	27.1	5,833	20.6	947	27.2	5,113	20.0
金融・保険業	40	1.0	494	1.7	46	1.3	534	2.1
不 動 産 業	147	3.8	350	1.2	144	4.1	371	1.5
飲食店、宿泊業	370	9.6	2,367	8.4	342	9.8	2,430	9.5
医療、福祉	226	5.8	3,285	11.6	191	5.5	2,928	11.5
教育、学習支援業	172	4.4	1,374	4.9	112	3.2	338	1.3
複合サービス業	39	1.0	448	1.6	31	0.9	350	1.4
その他のサービス業	749	19.4	2,846	10.0	696	20.0	2,565	10.0
合 計	3,868	100.0	28,328	100.0	3,482	100.0	25,550	100.0

平成21年7月1日、平成24年2月1日 基準 データ：経済センサス-基礎調査  
 ※H24は速報値を市が独自集計したもの 経済センサス-活動調査

#### 5. 農業

(1) 農家数及び農業就業者数

単位：戸、人

	農家 総数	自給的 農 家	販売農家(専兼業別農家数)			農業就業 人 口
			専 業	第1種兼業	第2種兼業	
平成17年 (2005年)	4,920	1,414	380	548	2,578	5,262
平成22年 (2010年)	4,231	1,532	379	367	1,953	3,806

各年2月1日 基準 データ：農林業センサス

(2) 経営耕地規模別農家数 (販売農家のみ)

単位：戸

	総 数	30a 未満	30～ 100a	1～ 2ha	2～ 3ha	3～ 5ha	5～ 10ha	10ha 以上
平成22年 (2010年)	2,699	11	913	882	423	267	148	55

各年2月1日 基準 データ：農林業センサス

※ 30a未満には「例外規定」の販売農家も含まれる。「例外規定」の販売農家とは経営耕地面積が30a未満で、農産物の販売総額が年50万円以上の販売農家をいう。基本的には、経営耕地面積が30a以上の農家が調査対象。

## 6. 林業

### (1) 保有山林面積規模別林家数

単位：戸

	総数	1～3ha	3～5ha	5～10ha	10～30ha	30～100ha	100ha以上
平成17年(2005年)	2,044	1,087	367	276	240	66	8
平成22年(2010年)	2,018	1,080	358	267	241	62	10

各年2月1日 基準

データ：農林業センサス

### (2) 経営形態別林野面積

単位：ha

	合計	国有	民有					
			独立行政法人	県	森林整備法人	市	財産区	私有
平成17年(2005年)	91,732	38,265	1,646	339	1,093	1,058	608	48,723
平成22年(2010年)	90,349	36,870	711	340	1,111	824	627	49,866

各年2月1日 基準

データ：農林業センサス

### (3) 林産物生産量（民営）

単位：kg

	しいたけ		なめこ	えのきだけ	ひらたけ	木炭	くり	銀杏	その他山菜等
	乾燥	生							
平成23年	0	33,739	55,974	144,830	0	4,500	750	350	16,690
平成24年	0	24,854	58,931	182,370	0	6,800	-	-	5,610

データ：市農林水産課

## 7. 漁業

### (1) 漁業経営体数、漁船数及び従事者数等

	漁業経営体数	漁船隻数			海上作業従事者数	
		無動力船	船外機付船	動力船	家族	雇用者
合計	209	3	131	113	136	78
山北	117	1	70	67	82	55
上海府	41	2	30	1	7	10
岩船	47	-	27	43	45	13
塩谷	4	-	4	2	2	-

平成20年(2008年)11月1日 基準

データ：漁業センサス

### (2) 三面川の鮭漁獲量

	放流数(尾)	漁獲数(尾)	採卵数(粒)
平成23年(2011年)	8,536,588	35,907	10,172,000
平成24年(2012年)	8,749,660	39,811	10,356,000

※ 採卵数には移入卵を含む。

データ：三面川鮭産漁業協同組合

## 8. 工業

◎ 業種別事業所数、従業者数、製造品出荷額等 単位：人、万円

	事業所数	従業者総数	現金給与総額	原材料使用額等	製造品出荷額等
平成21年(2009年)	178	4,590	1,249,327	3,337,591	7,196,072
平成22年(2010年)	173	4,770	1,258,988	3,516,226	8,278,055
9 食料品	36	1,519	407,749	1,751,857	4,704,529
10 飲料・たばこ・飼料	3	79	30,732	71,086	228,516
11 繊維	12	264	48,468	55,229	115,395
12 木材・木製品	22	270	69,465	205,775	356,808
13 家具・装備品	9	675	194,562	125,021	449,009
14 パルプ・紙・紙加工品	2	11	×	×	×
15 印刷	5	47	10,756	12,283	33,523
16 化学工業	4	21	5,190	3,978	13,473
17 石油製品・石炭製品	2	17	×	×	×
18 プラスチック製品	5	110	26,362	32,242	79,158
21 窯業・土石製品	14	135	35,530	72,489	175,490
22 鉄鋼業	1	18	×	×	×
24 金属製品	13	257	79,839	281,074	596,149
25 はん用機械器具	1	13	×	×	×
26 生産用機械器具	4	122	35,637	74,131	150,715
28 電子部品・デバイス等	16	551	123,802	471,802	686,007
29 電気機械器具	12	411	111,433	192,659	388,955
30 情報通信機械器具	3	72	14,774	20,172	43,842
31 輸送用機械器具	5	139	34,192	7,501	59,250
32 その他	4	39	8,967	16,733	28,636

各年12月31日 基準

データ：工業統計調査

## 9. 商業

◎ 業種別商店数、従業者数、年間販売額等 単位：人、百万円

	平成16年(2004年)			平成19年(2007年)		
	商店総数	従業者総数	年間販売額	商店総数	従業者総数	年間販売額
合計	1,173	5,609	95,985	1,104	5,525	94,007
卸売業計	128	823	25,391	130	856	24,734
小売業計	1,045	4,786	70,592	974	4,669	69,273
各種商品小売	2	196	×	5	239	×
繊維・衣服・身の回り品小売	105	352	×	85	260	2,844
飲食料品小売	458	2,121	27,379	403	1,850	22,926
自動車・自転車小売	71	412	7,877	69	382	7,056
家具・什器・機械器具小売	118	376	4,249	107	334	×
その他の小売	291	1,329	×	305	1,604	×

各年6月1日 基準

データ：商業統計調査

## 10. 観光

### (1) 宿泊施設数及び収容能力

	種 別	平成24年(2012年)		平成25年(2013年)	
		軒 数	収容人数	軒 数	収容人数
村 上	ホテル・旅館	18	2,300	18	2,300
	保養所(共済)	2	130	2	130
	民 宿	3	79	3	79
	ビジネスホテル	2	63	2	63
荒 川	ホテル・旅館	2	45	2	45
神 林	ホテル・旅館	1	10	1	10
朝 日	民 宿	2	28	2	28
	農 家 民 宿	2	15	2	15
	休 養 施 設	1	65	1	65
山 北	旅館・民宿	19	431	19	431
	体験宿泊施設	1	60	1	60
	長期滞在施設	1	8	1	8
合 計		54	3,234	54	3,234

各年4月1日 基準

データ：市商工観光課

### (2) - 1 四半期別観光客数

単位：人

	総 数	4～6月	7～9月	10～12月	1～3月
平成23年度	2,237,200	439,820	870,290	531,460	395,630
平成24年度	2,312,550	470,310	916,150	500,130	425,960

データ：市商工観光課

### (2) - 2 目的別観光客数

単位：人

	温 泉	海水浴	スキー	行 事	文化施設	旧跡・公園	産業観光	修学旅行
平成23年度	649,110	160,680	7,140	314,070	118,620	18,910	830,660	138,010
平成24年度	696,370	191,430	0	327,470	118,390	19,530	836,530	122,830

データ：市商工観光課

### (2) - 3 方面別観光客数

単位：人

	県 内	東 北	関 東	北 陸	中 部	近 畿	その他
平成23年度	1,614,130	191,650	322,200	62,140	31,360	10,890	4,830
平成24年度	1,632,780	241,700	317,720	66,360	37,980	11,270	4,740

※その他の方面は、北海道・中国・四国・九州地方とその他外国を指す。

データ：市商工観光課

## (3) 市内の温泉、史跡、名勝、建造物

地区	区分	名 称	所 在 地	摘 要
村上	温泉	瀬波温泉	瀬波温泉	
	建造物	若林家住宅	三之町	重要文化財
	建造物	浄念寺本堂	寺 町	重要文化財
	史跡	村上城跡	二之町	国指定史跡
	建造物	西奈弥羽黒神社摂社 神明宮本殿	羽黒町	県指定文化財
	建造物	成田家住宅	新 町	市指定文化財
	史跡	藤基神社	三之町	市指定史跡
	史跡	光徳寺	羽黒口	
	名勝	笹川流れ	寒川～浜新保	国指定名勝天然記念物
	名勝	石船神社社叢	岩船三日市	県指定文化財
	建造物	まいづる公園武家住宅	庄内町	市指定文化財
	名勝	多伎神社	滝の前	
史跡	耕雲寺	門 前		
荒川	史跡	馬場館跡	金 屋	県指定史跡
	史跡	金毘羅神社昇降石段	貝 附	市指定史跡
	名勝	荒川	山形県小国町 ～海老江	平成の名水百選(河川)
神林	史跡	平林城跡	葛籠山	国指定史跡
	史跡	経塚	里本庄	市指定史跡
	名勝	お幕場森林公園	松喜和～北新保	白砂青松百選
朝日	温泉	まほろぼ温泉	猿 沢	
	史跡	大葉沢城跡	大場沢	県指定史跡
	名勝	朝日スーパーライン ふるさとの森	岩 崩 ～山形県鶴岡市	水源の森百選
	名勝	鈴ヶ滝	高 根	日本の滝百選
山北	温泉	山北ゆり花温泉	勝 木	
	史跡	笹堅八幡宮社叢	勝 木	国指定天然記念物
	史跡	白山神社の大杉	小 俣	県指定天然記念物
	史跡	中継の一里塚	中 継	市指定史跡
	名勝	吉祥清水	大 毎	平成の名水百選(湧水)

平成25年4月1日現在

データ：市商工観光課・市生涯学習課

## (4) 市内の主要観光施設

	施設名	所在地	施設概要
野外利用	いこいの森児童公園	岩船浦田山	遊具・遊歩道7.3km
	諸上寺公園	岩船浦田山	展望台 1
	海水浴場	岩船、瀬波温泉、 岩ヶ崎、野湯、 柏尾、桑川、 笹川、板貝、今川、 寒川、碁石	村上地区 6か所 山北地区 7か所
	岩船夕日の森森林公園	岩船三日市	トイレ 1
	あかね色の浜辺森水公園	岩船三日市	遊歩道・トイレ 1
	神林水辺の楽校	葛籠山	
	お幕場大池公園	北新保	展望台 1・トイレ 1
	南大平ダム湖公園	南大平	天体観測施設、トイレ 1
	二子島森林公園	岩 崩	オートキャンプ場等
	布部やな場	布 部	
ゴールドパーク鳴海	高 根	金山跡見学	
笹川流れ遊歩道	笹 川～板 貝		
文化 娯楽	おしゃぎり会館	三之町	村上まつりや村上城関係等の資料を展示
	村上歴史文化館	三之町	村上地区の民俗資料を展示
	イヨボヤ会館	塩 町	
	香藝の郷美術館	瀬波温泉	
	縄文の里・朝日	岩 崩	考古・民俗資料の展示、体験、食堂等
体験 交流	食堂 IRORI	高 根	
	シルクフラワー製作工房	猿 沢	
	交流の館「八幡」	勝 木	
	さんぼく生業の里	山熊田	
物産 販売等	岩船港鮮魚センター	瀬波温泉	鮮魚販売・食堂等
	岩船港直売所	岩船港町	鮮魚販売・食堂等
	道の駅神林 穂波の里	牧 目	農産物直売所、食堂等
	朝日みどりの里	猿 沢	物産会館、またぎの家、食堂等
	道の駅朝日 まほろば	猿 沢	農産物直売所、きれい館、 温泉等
道の駅笹川流れ 夕日会館	桑 川	物産販売、レストラン等	
レ ジ ャ ー	村上市営あらかわゴルフ場	大 津	18コース
	村上市ぶどうスキー場	蒲 萄	4コース、リフト2基
	朝日きれい館	猿 沢	25mプール、ウォータースライダー
	笹川流れ観光汽船	桑 川	遊覧船、物産販売等

平成25年4月1日現在

データ：市商工観光課・市生涯学習課

## (5) 主なイベント

月	日	名 称	場 所	摘 要
1月	1月1日 中 旬～	村上市元旦マラソン大会 笹川流れ 鍋物語り	村上中心市街地 山北地区の協賛店	～2月下旬まで
2月	上 旬 上 旬 中 旬	ぶどうスキー場スノーフェスティバル 繭クラフト展 スノーマンがやってきた!	蒲 萄 朝日みどりの里 大 毎	第1日曜
3月	3月1日～ 3月1日～	城下町村上に伝わるひな人形展 城下町村上町屋の人形さま巡り	おしゃぎり会館 村上中心市街地	～4月上旬まで ～4月3日まで
4月	4月3日 4月第1日曜 4月第2日曜 4月28、29日 4月29日 4月29日	大須戸能 定期能 笹川流れマラソン大会 高坪山 山開き 桜花祭 瀬波温泉コンコンまつり 二子島森林公園 島開き	大須戸 笹川流れ グリーンパークあらかわ 府 屋 瀬波温泉 岩 崩	
5月	上 旬 5月3日 5月3日 5月5日 上 旬 中 旬 中 旬 下 旬	みどりの里・春まつり 縄文の里・春まつり さかなまつり 日本国 山開き みどりの里茶会 山菜グルメの集い 茶摘体験 お幕場茶会	朝日みどりの里 縄文の里・朝日 寝屋漁港 小 俣 朝日みどりの里 朝日みどりの里 三面川中州公園 お幕場森林公園	GW期間中の開催
6月	上 旬 中 旬～	スポーツ・フェスタinさんぼく2013夏 笹川流れ 岩がき物語り	さんぼく会館 山北地区の協賛店	～8月中旬まで
7月	7月第1日曜 7月6、7日 7月9日 7月15日 7月23日	笹川流れ海の縁日・海開き 村上大祭 神楽舞・獅子踊り 海水浴場海開き(村上地区) 地藏様	桑川漁港 村上中心市街地 荒川地区9集落 各海水浴場 市内全域	※7日本祭 ～8月25日まで ～8月20日まで
8月	上 旬 8月5日～ 8月第1金曜・土曜 8月6日 8月15日 8月16、17日 下 旬 下 旬	天蓋高原夏まつり 瀬波温泉納涼祭 あらかわ大祭 岩船七夕 大須戸能 薪能 村上七夕祭り フラダンスフェスティバルin瀬波温泉 かみはやし穀菜マラソン	高 根 瀬波温泉 坂町駅前、 荒川河川敷 岩 船 朝日みどりの里 村上中心市街地 瀬波温泉 パーク神林周辺	～8月7日まで 第1金曜・土曜      3日間開催



月	日	名 称	場 所	摘 要
9 月	9月3、4日 9月15日～ 9月第2土曜・日曜 9月20日 9月28日 下 旬	瀬波大祭 城下町村上町屋の屏風まつり 菅堅八幡宮祭礼 塩谷大祭 村上・笹川流れ国際トライアスロン あさひ商工まつり	瀬 波 村上中心市街地 勝 木 塩 谷 村上～笹川流れ ～山北 朝日みどりの里	※4日本祭 ～10月15日まで
10 月	10月8、9日 10月18、19日 上 旬 中 旬 中 旬 中 旬～ 下 旬	宵の竹灯籠まつり 岩船大祭 いいねっか村上 さかなまつり あさひさんさんまつり 鮭の居繰り網漁 ふるさとの観光と大物産まつり	小 町 岩 船 毎年会場を変更 岩船港 朝日みどりの里 三面川下流 市民ふれあいセンター	安善小路ほか ※19日本祭 第3日曜 ～12月上旬まで
11 月	11月3日 11月3日 上 旬 上 旬 11月11日 11月20日～	あらかわ商工産業祭 スポーツ・フェスタinさんぽく いなかご馳走(ごっつお)まつり かみはやし農産物フェア 鮭魂祭 越後村上三の丸流鮭塩引き道場	荒川総合体育館 さんぽく会館 市内・関川村 道の駅 神林 村上地区の神社 イヨボヤ会館	毎年会場を変更 ～12月10日まで
12 月	上 旬～ 中 旬～ 中 旬～	越後村上鮭塩引き街道 笹川流れ波物語り まるごと体験 イヨボヤまつり	小 町、庄内町 山北地区 寝屋漁港	～12月下旬まで
定 期 的	毎 月 3月～10月 4月～11月 随 時	六斎市(村上市役所本庁舎脇) 十輪寺えんま堂の骨董市 ポーラースター神林公開 縄文の里・各種体験	三之町 大 町 南大平 岩 崩	2と7のつく日 第4日曜 第2・第4金曜

平成25年4月1日現在

データ：市商工観光課

## 11. 教育・文化

### (1) 園児、児童、生徒数等

※ 中等教育学校は含まない。

	幼稚園		小学校		中学校		高等学校	
	園数	園児数	学校数	児童数	学校数	生徒数	学校数	生徒数
平成22年	3	253	21	3,480	8	1,753	3	1,734
平成23年	3	217	20	3,306	8	1,726	3	1,672
平成24年	3	217	20	3,174	8	1,700	3	1,570

各年5月1日 基準

データ：学校基本調査

### (2) 卒業後の進路等

※ 中等教育学校は含まない。

	中学校卒業後の状況				高等学校卒業後の状況			
	総数	高校等 進学	就職者	その他	総数	大学等 進学	就職者	その他
平成22年	689	684	2	3	542	405	77	60
平成23年	625	620	0	5	545	415	73	57
平成24年	573	572	0	1	520	401	69	50

各年5月1日 基準（その年の3月卒業）

データ：学校基本調査

※ 「その他」には専修学校（一般過程）や公共職業能力開発施設等に  
入学したものと、一時的な仕事に就いたものを含む。

### (3) 国、県、市指定文化財

区分	番号	種別	名称	員数	指定年月日	所在地
国	1	建	若林家住宅	1棟	昭和52. 1. 28	三之町
国	2	建	浄念寺本堂	1棟	平成3. 5. 31	寺町
国	3	有民	越後奥三面の山村生産用具	734点	平成19. 3. 7	莖太(莖太収蔵庫)、岩崩(縄文の里・朝日)
国	4	無民	山北のボタモチ祭り		平成12. 1. 9	中浜、杉平、岩石
国	5	史	村上城跡		平成5. 6. 8	村上字臥牛山
国	6	史	平林城跡		昭和53. 9. 18	葛箆山
国	7	天	菅堅八幡宮社叢		昭和3. 1. 31	勝木
国	8	天	笹川流れ		昭和2. 9. 5	浜新保～寒川
県	1	建	西奈弥羽黒神社境内摂社神明宮本殿	1棟	昭和44. 3. 25	羽黒町
県	2	考古	樽口遺跡出土品一括	3000点	平成15. 3. 28	岩崩(縄文の里・朝日)
県	3	考古	元屋敷遺跡出土品		平成18. 3. 28	莖太(莖太収蔵庫)、岩崩(縄文の里・朝日)
県	4	工	村上堆朱		昭和30. 2. 9	村上市
県	5	無民	村上まつりのしゃぎり行事		昭和63. 3. 25	村上市
県	6	無民	岩船まつりのしゃぎり曳行と「ともやま」行事		昭和63. 3. 25	村上市
県	7	無民	大須戸能		昭和30. 2. 9	大須戸
県	8	史	馬場館跡		平成16. 3. 30	金屋ほか
県	9	史	大葉沢城跡		平成8. 3. 29	大場沢
県	10	天	石船神社社叢		昭和33. 3. 5	岩船三日市
県	11	天	小俣の白山神社の大杉		平成1. 3. 31	小俣

区分	番号	種別	名 称	員数	指定年月日	所在地
市	1	建	弁天堂	1棟	昭和47.12.25	肴町
市	2	建	間部詮房御霊屋	1棟	昭和57.4.20	寺町
			間部詮房御霊屋御門	1棟		
			間部詮房墓碑	1基		
市	3	建	旧嵩岡家住宅	1棟	昭和62.12.11	庄内町
市	4	建	旧岩間家住宅	1棟	平成4.9.21	庄内町
市	5	建	旧成田家住宅	1棟	平成5.3.25	新町
市	6	建	旧藤井家住宅	1棟	平成6.9.26	堀片
市	7	建	福崎・佐藤家住宅	1棟	平成11.1.25	杉原
市	8	建	耕雲寺山門	1棟	平成17.8.26	門前
市	9	建	石動神社境内天満宮	1棟	平成8.7.10	海老江
市	10	建	大雄寺境内弁天堂	1棟	平成8.7.10	金屋
市	11	建	保呂羽堂	1棟	平成19.11.20	平林
市	12	建	浅間神社	1棟	平成3.3.31	岩石
市	13	建	浅間神社内宮殿	1棟		
市	14	建	観音堂	1棟	平成4.1.24	温出
市	15	絵	船絵馬	23点	昭和56.9.12	山北地区
市	16	絵	釈迦三尊十六善神像	1幅	平成22.2.17	塩町
市	17	絵	曼荼羅図	1幅		
市	18	彫	木造丈六阿弥陀如来座像	1軀	昭和52.3.29	寺町
市	19	彫	間部詮房座像(木造)	1体	昭和57.4.20	寺町
市	20	彫	狛犬	1対	平成11.11.26	羽黒町
市	21	彫	大聖不動明王座像	1軀	昭和52.7.18	貝附
市	22	彫	木造阿弥陀如来座像	1軀	平成3.11.25	上鍛冶屋
市	23	彫	木造十一面観音像	1軀	平成3.11.25	荒島
市	24	彫	釈迦如来坐像	1軀	昭和55.3.31	指合
市	25	彫	蔵王権現像(木像)	1軀	昭和61.9.9	塔下
市	26	彫	説法釈迦如来坐像	1軀	平成1.1.18	大谷沢
市	27	彫	定印阿弥陀如来坐像	1軀	平成1.1.18	小俣
市	28	彫	聖徳太子立像	1軀	平成1.1.18	大毎
市	29	彫	地藏菩薩石像	1軀	平成16.3.23	大毎
市	30	彫	地藏菩薩石塔	1基	平成16.3.23	大代
市	31	工	鰐口	1個	昭和47.12.25	羽黒町
市	32	工	本庄兜	1個	昭和61.10.28	三之町 (郷土資料館)
市	33	工	神具椀	15客	平成11.11.26	羽黒町
市	34	工	蔵王権現懸仏(銅)	2軀	昭和61.9.9	塔下
市	35	工	阿弥陀如来坐像懸仏(鉄)	1軀	昭和61.9.9	塔下
市	36	書	伊達政宗書状	1幅	昭和61.10.28	三之町 (郷土資料館)
市	37	書	村上忠勝寄進状	2葉	昭和47.12.25	羽黒町
市	38	書	村上吉兵衛書状	1葉	昭和47.12.25	羽黒町

区分	番号	種別	名 称	員数	指定年月日	所在地
市	39	書	大般若波羅蜜多經 第155卷	1巻	昭和47. 12. 25	門前
市	40	書	靈樹山耕雲寺納所方田地之帳	1冊		
市	41	書	上杉房能寺領安堵状	1葉		
市	42	書	梅山閨本禪師遺戒状	1幅		
市	43	書	大般若波羅蜜多經 第158卷	1巻	昭和56. 11. 30	門前
市	44	書	磐船活版史記	24冊	昭和58. 6. 29	三之町
市	45	書	村上町年行事文書		昭和61. 10. 28	三之町 (郷土資料館)
			(1)一紙文書	1888点		
			(2)冊子文書	620点		
市	46	書	古文書副本	3000点	昭和52. 11. 20	羽ヶ榎(荒川)
市	47	書	本庄繁長書状	2通	昭和55. 3. 25	岩沢
市	48	書	本庄繁長安堵状	1点	昭和58. 2. 24	中原
市	49	書	本庄繁長時代書状	4点	平成5. 3. 18	岩沢
市	50	書	雷番所関係資料	3点	昭和54. 4. 1	府屋
市	51	書	御官軍様御休泊御賄書上帳	3冊	昭和54. 4. 1	基石
市	52	史	藤基神社		昭和55. 10. 22	三之町
市			(1)社殿			
市			(2)旧村上城石垣・石段			
市			(3)社殿附属建造物			
市			(4)種川碑			
市			(5)鳥居三十郎碑			
市			(6)村上藩士殉難碑			
市	53	史	金毘羅神社昇降石段	130段	昭和52. 7. 18	貝附
市	54	史	経塚		平成1. 9. 1	里本庄
市	55	史	中継の一里塚		平成9. 3. 27	中継
市	56	有民	絵馬「繋ぎ駒」	1面	平成11. 11. 26	羽黒町
市	57	有民	絵馬「遊馬」	1面		
市	58	有民	武者絵「曾我五郎・十郎」	1面		
市	59	有民	武者絵「牛若丸五条橋凶」	1面		
市	60	有民	雛屏風	1面		
市	61	有民	漢詩大額「羽黒山八景」	1面		
市	62	有民	奥三面の石風呂	1点	昭和54. 3. 26	岩崩(縄文の 里・朝日)
市	63	有民	鳴海金山石うす	6点	昭和56. 8. 28	茎太 (茎太収蔵庫)
市	64	有民	うるしかき道具	8点	昭和52. 3. 29	茎太 (茎太収蔵庫)
市	65	民芸	鍛冶町御囃子		昭和60. 5. 24	鍛冶町
市	66	風慣	大栗田のアマメハギ		平成7. 3. 24	大栗田
市	67	風慣	塩野町オサトサマ		平成20. 2. 9	塩野町
市	68	無芸	上・下鍛冶屋獅子踊り		平成19. 11. 27	下鍛冶屋、 上鍛冶屋
市	69	無芸	坂町獅子踊り		平成19. 11. 27	坂町駅前

区分	番号	種別	名 称	員数	指定年月日	所在地
市	70	無芸	金屋獅子踊り		平成19. 11. 27	金屋
市	71	無芸	大津獅子踊り		平成19. 11. 27	大津
市	72	無芸	名割獅子踊り		平成19. 11. 27	名割
市	73	無芸	佐々木区神楽舞		平成19. 11. 27	佐々木
市	74	無芸	鳥屋神楽		平成19. 11. 27	鳥屋
市	75	無芸	大神楽(獅子舞・三番叟)		平成19. 11. 20	川部
市	76	無芸	大場沢獅子舞		平成14. 4. 1	大場沢
市	77	無芸	府屋獅子舞		昭和56. 9. 12	府屋
市	78	考	砂山遺跡出土品	33点	昭和60. 2. 25	山辺里(埋蔵)
市	79	考	三角点下遺跡出土品	4点	昭和60. 2. 25	山辺里(埋蔵)
市	80	考	宮の上遺跡出土品	5点	昭和60. 2. 25	山辺里(埋蔵)
市	81	考	二千刈遺跡出土品	2点	昭和60. 2. 25	山辺里(埋蔵)
市	82	考	陶製骨臓器	1点	昭和60. 2. 25	山辺里(埋蔵)
市	83	考	高平遺跡出土品		平成19. 7. 26	山辺里(埋蔵)
市	84	考	東岸寺板碑	1基	平成3. 11. 25	荒島
市	85	考	東岸寺石仏	3軀	平成3. 11. 25	荒島
市	86	考	海老江石仏	2軀	平成6. 6. 21	海老江
市	87	考	延命寺石仏	1軀	平成6. 6. 21	大津
市	88	考	諏訪神社石仏	1軀	平成6. 6. 21	上鍛冶屋
市	89	考	春木山石仏A	1軀	平成6. 6. 21	春木山
市	90	考	春木山石仏B	1軀	平成6. 6. 21	春木山
市	91	考	経筒及び付属品		昭和54. 1. 30	里本庄
市	92	考	六面石幢		昭和57. 11. 1	桃川
市	93	考	板碑		昭和57. 11. 1	山田
市	94	考	板碑		昭和57. 11. 1	牧目
市	95	考	板碑		平成1. 9. 1	山田
市	96	考	板碑		平成6. 9. 1	牛屋
市	97	考	金箔貼付土師土器		平成8. 1. 26	山辺里(埋蔵 文化財整理室)
市	98	考	板碑		平成8. 1. 26	川部
市	99	考	板碑		平成10. 1. 13	福田
市	100	考	樽口遺跡出土品一括	11878点	平成10. 3. 17	岩崩(縄文の 里・朝日)
市	101	考	奥三面遺跡群出土品一括	17470点	平成15. 4. 10	荃太(荃太収蔵 庫)、岩崩(縄文 の里・朝日)
市	102	考	阿弥陀如来・陽刻五輪塔	6基	平成17. 3. 22	今川
市	103	考	板碑(阿弥陀三尊)		平成17. 3. 22	今川
市	104	考	板碑(薬師如来)		平成17. 3. 22	桑川
市	105	考	板碑(阿弥陀三尊)		平成17. 3. 22	寒川

区分	番号	種別	名 称	員数	指定年月日	所在地
市	106	考	板碑(釈迦如来)		平成17. 3. 22	小俣
市	107	考	堀ノ内上ノ山遺跡出土品(石剣)	1点	昭和61. 3. 26	府屋(山北総合 体育館)
市	108	考	府屋遺跡出土品	3点	昭和54. 4. 1	府屋(山北総合 体育館)
市	109	歴	間部詮房位牌	1基	昭和57. 4. 20	寺町
市	110	歴	歴代内藤侯墓碑	12基	平成6. 2. 18	羽黒口
			堀丹後守直奇侯顕彰墓碑	1基		
			榊原孫七郎墓碑	1基		
市	111	歴	享保7年越後国村上城絵図	1舗	平成21. 7. 26	三之町 (郷土資料館)
市	112	歴	船建造打合せ設計図		平成8. 3. 26	勝木
市	113	歴	黒川俣小学校校舎改築記念屏風 (色紙群)	1双	平成14. 3. 25	三之町 (郷土資料館)
市	114	歴	塩谷港絵図	2舗	平成22. 2. 17	塩谷
市	115	工技	紡績習俗「シナバタ」		昭和54. 4. 1	雷
市	116	天	ごようまつ	1本	昭和54. 11. 1	羽黒口
市	117	天	もみ	2本	昭和54. 11. 1	門前
市	118	天	いちょう	1本	昭和54. 11. 1	瀬波上町
市	119	天	けやき	4本	昭和54. 11. 1	久保多町
市	120	天	くぬぎ	1本	昭和54. 11. 1	八日市
市	121	天	こうやまき	1本	昭和54. 11. 1	羽黒口
市	122	天	かりん	1本	昭和54. 11. 1	肴町
市	123	天	たかおもみじ	1本	昭和54. 11. 1	小町
市	124	天	けやき	2本	昭和54. 11. 1	山辺里
市	125	天	うらじろがし	1本	昭和54. 11. 1	羽黒町
市	126	天	しい	1本	昭和54. 11. 1	三之町
市	127	天	庭園		昭和54. 11. 1	三之町
市	128	天	大杉群生林	11株	昭和52. 7. 18	貝附
市	129	天	熊野神社の7本杉	1本	昭和52. 3. 29	布部
市	130	天	桧原のいちょう	1本	昭和53. 3. 27	桧原
市	131	天	平林神社のけやき	1本	平成24. 3. 19	平林

平成25年4月1日 現在

データ：市生涯学習課

## 12. 市民生活

### (1) 市民所得

#### (ア) 市内総生産・実額

単位：百万円

	総額	第一次産業	第二次産業	第三次産業	輸入品に課税される税・関税	控除	1人当たりの雇用者報酬
						総資本形成にかかる消費税	
平成21年度	206,096	6,265	65,736	133,191	1,918	△ 1,014	3,579
平成22年度	210,807	5,991	71,709	132,008	2,128	△ 1,029	3,638

※ ただし、1人当たりの雇用者報酬の単位は千円。

データ：市町村民経済計算 平成24年度版

#### (イ) 1人当たりの国、県、市民所得

単位：千円

	市民所得	県民所得	国民所得
平成21年度	2,150	2,575	2,676
平成22年度	2,215	2,632	2,729

データ：市町村民経済計算 平成24年度版(市民所得)

平成24年度県民経済計算(県民所得および国民所得)

### (2) 上水道の概況

	給水戸数	給水人口	配水量(m <sup>3</sup> )	給水量(m <sup>3</sup> )	配水管延長(m)	使用料金(給水収益)(千円)	普及率(%)
平成23年度	20,067	52,469	7,584,420	6,759,901	509,590	966,543	95.5
平成24年度	20,140	52,097	7,618,858	6,748,572	512,130	968,671	95.8

データ：市水道局

### (3) 簡易水道の概況

	給水戸数	給水人口	配水量(m <sup>3</sup> )	給水量(m <sup>3</sup> )	配水管延長(m)	使用料金(千円)	普及率(%)
平成23年度	4,463	11,553	1,763,021	1,236,494	167,953	231,672	97.9
平成24年度	4,426	11,338	1,938,146	1,224,726	168,180	230,067	98.2

データ：市水道局

## (4) 下水道の概況

## (ア) 都市下水路

	市街地面積 (用途地域)	下水道 計画地域	下水道 施設済 区域	市街地面積に 対する割合		下水道幹線沿線	
				計画 区域	施設済 区域	計 画	施設済
平成 23年度	ha 753	ha 253	ha 175	ha 54	ha 38	m 8,240	m 4,804
平成 24年度	820	253	175	54	38	8,240	4,804

データ：市下水道課

## (イ) 公共下水道

	処 理 場		管渠整備延長		整備区域面積		処 理 区 域			
	現有処 理能力 (千m <sup>3</sup> / 日最大)	現流入 汚水量 (千m <sup>3</sup> / 日最大)	汚水 (km)	雨水 (km)	汚水 (ha)	雨水 (ha)	面積 (ha)	人口 (人)	水洗化 人 口 (人)	水洗 化率 (%)
平成 23年度	19.2	10.9	205.0	-	808.5	-	808.5	27,933	15,160	54.3
平成 24年度	19.2	9.6	216.0	-	847.6	-	847.6	28,957	15,988	55.2

データ：市下水道課

## (ウ) 特定環境保全公共下水道

	処 理 場		管渠整備延長		整備区域面積		処 理 区 域			
	現有処 理能力 (千m <sup>3</sup> / 日最大)	現流入 汚水量 (千m <sup>3</sup> / 日最大)	汚水 (km)	雨水 (km)	汚水 (ha)	雨水 (ha)	面積 (ha)	人口 (人)	水洗化 人 口 (人)	水洗 化率 (%)
平成 23年度	11.0	6.5	211.3	5.6	683.0	-	683.0	17,281	13,088	75.7
平成 24年度	11.0	6.1	211.3	5.6	683.0	-	683.0	17,040	13,130	77.1

データ：市下水道課

## (エ) 農業集落排水

	処 理 場		管渠整備延長		整備区域面積		処 理 区 域			
	現有処 理能力 (千m <sup>3</sup> / 日最大)	現流入 汚水量 (千m <sup>3</sup> / 日最大)	汚水 (km)	雨水 (km)	汚水 (ha)	雨水 (ha)	面積 (ha)	人口 (人)	水洗化 人 口 (人)	水洗 化率 (%)
平成 23年度	5.8	4.5	172	-	627	-	627	13,207	9,977	75.5
平成 24年度	5.8	4.0	172	-	627	-	627	13,040	10,097	77.4

データ：市下水道課



### 13. 土木・住宅

#### (1) 道路の現況

		路線実延長 (m)	実延長上 の構成比	整備状況		舗装率
				砂利道(m)	舗装(m)	
高速道路		21,000	1.2%	-	21,000	100.0%
一般国道		65,400	3.6%	-	65,400	100.0%
県道	主要地方道	38,180	11.6%	-	38,180	96.6%
	一般県道	170,907		7,203	163,704	
	計	209,087		7,203	201,884	
市道	一級	159,483	83.6%	19,738	139,745	87.6%
	二級	103,363		12,732	91,437	88.5%
	その他	1,240,438		609,523	639,644	51.6%
	独立自歩道	617		-	617	100.0%
	計	1,503,901		641,993	871,443	57.9%
合計		1,799,388	100.0%	649,196	1,159,727	64.5%

平成25年4月1日 現在 データ：村上維持出張所、県地域整備部、市都市整備課

※ 路線実延長は村上市域分。

#### (2) 用途地域指定の状況

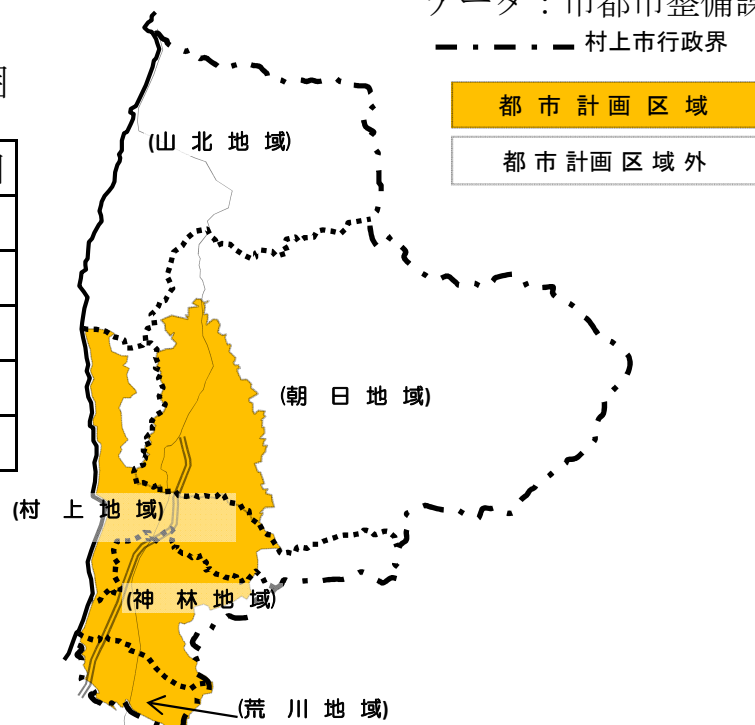
	第1種 低層 住居専 用	第2種 低層 住居専 用	第1種 中高 層住居 専	第1種 住居 地域	第2種 住居 地域	準 住居 地域	近隣 商業 地域	商業 地域	準 工業 地域	工業 地域	計 (ha)
合計	94.1	3.5	80.8	384.1	8.9	11.0	40.5	57.4	129.1	11.0	820.4
村上地 区	61.1	3.5	80.8	305.1	-	-	40.5	45.4	122.1	-	658.5
荒川地 区	33.0	-	-	79.0	8.9	11.0	-	12.0	7.0	11.0	161.9

平成25年4月1日 現在

データ：市都市整備課

#### ○ 都市計画区域の範囲

地域	計画区域の範囲
村上地域	一部地区
荒川地域	全域
神林地域	一部地区
朝日地域	一部地区
山北地域	区域外



## (3) 住居の利用状況

		一般世帯 総数	住 宅					住宅 以外
			持ち家	公営住宅	民営借家	給与住宅	間借り	
平成 17年	世帯数	22,247	18,742	468	2,394	359	109	175
	世帯人員	69,118	62,200	1,142	4,647	648	262	219
	1世帯人員	3.11	3.32	2.44	1.94	1.81	2.40	1.25
平成 22年	世帯数	22,006	18,535	432	2,347	473	137	82
	世帯人員	64,766	57,962	986	4,618	791	306	103
	1世帯人員	2.94	3.13	2.28	1.97	1.67	2.23	1.26

各年10月1日 基準

データ：国勢調査

## (4) 公営住宅の現況

		呼 称	所在地	構 造	戸数	居室数	建設年度
市 営	上の山住宅	上の山1番1号	中層耐火 3階	18	2室	平成11	
				6	1室	〃	
				26	2室	平成12	
	中川原住宅	中川原団地1号	簡易耐火 平屋	7	2室	昭和46	
				12	〃	昭和47	
				6	2室	昭和47	
				18	〃	昭和48	
				6	〃	昭和49	
6	〃	昭和50					
6	3室	昭和51					
希望ヶ丘住宅	若葉町14番15号	中層耐火 4階	16	3室	昭和56		
坂町住宅	坂町	木造平屋	7	2室	昭和37		
前坪住宅	坂町1751番地	簡易耐火 2階	56	2室	昭和47		
堤下住宅	坂町353番地3	中層耐火 5階	30	3室	昭和50		
			20	〃	昭和52		
市 営 計					240		
県 営	上の山住宅	上の山1番1号	中層耐火 3階	18	3室	平成7	
				14	2室	〃	
				12	3室	平成9	
				6	1室	〃	
	南町住宅	南町1丁目1番	中層耐火 5階	30	3室	昭和49	
				30	〃	昭和50	
				20	〃	昭和51	
20	〃	昭和52					
希望ヶ丘住宅	若葉町14番30号	中層耐火 4階	24	3室	昭和56		
堤下住宅	坂町352番地5	中層耐火 5階	30	3室	昭和49		
	坂町352番地1		20	〃	昭和51		
県 営 計					224		

平成25年4月1日 現在

データ：市都市整備課

## 14. 福 祉

### (1) 生活保護法による被保護人員

	被保護者数		扶助別人員							
	世帯	人員	生活扶助	住宅扶助	教育扶助	介護扶助	医療扶助	出産扶助	生業扶助	葬祭扶助
平成23年度	327	444	370	246	26	55	363	0	17	0
平成24年度	348	466	395	259	30	64	372	0	15	0

データ：市福祉課

### (2) 生活保護費

単位：千円

	総額	生活扶助	住宅扶助	教育扶助	介護扶助	医療扶助	出産扶助	生業扶助	葬祭扶助	施設事務費
平成23年度	546,054	189,496	46,066	4,079	14,302	256,622	0	3,168	603	31,718
平成24年度	563,557	200,962	49,364	3,622	13,844	258,572	376	2,854	794	33,169

データ：市福祉課

### (3) 老人福祉センター等利用状況

単位：人

	利用者数			備 考
	平成22年度	平成23年度	平成24年度	
老人福祉センターあかまつ荘	9,161	10,163	12,270	
老人いこいの家寿山荘	5,321	4,783	2,793	
福祉センターゆり花会館	63,039	60,286	62,570	
荒川いこいの家	7,915	6,660	7,608	

データ：市介護高齢課

### (4) 通所介護サービス(デイサービスセンター)延べ利用者数

単位：人

施設名	定員	平成23年度	平成24年度
瀬波すみれ荘	25	6,722	6,289
ゆきわり荘	20	4,218	4,575
さくら荘	25	7,237	7,365
いわくすの里	27	8,591	9,493
きわなみ荘	20	5,271	5,764
新きわなみ荘	25	5,264	6,161
さわらびセンター	30	7,356	7,834
デイサービス長津	25	6,556	6,573
ゆり花荘	25	5,496	5,762
合 計	222	56,711	59,816

データ：市介護高齢課

## (5) 要介護(要支援)認定者数及びサービス別受給者・利用者数

単位：人

	要介護度	認定者	サービス受給者・利用者	
			居宅介護 (介護予防含む)	地域密着型 (介護予防含む)
平成23年	要支援 1	233	1,526	42
	要支援 2	252	2,253	43
	要介護 1	705	5,869	553
	要介護 2	615	5,014	683
	要介護 3	485	3,046	544
	要介護 4	570	3,007	270
	要介護 5	613	2,114	184
	計	3,473	22,829	2,319
平成24年	要支援 1	261	1,614	18
	要支援 2	259	2,104	4
	要介護 1	751	6,094	608
	要介護 2	647	5,262	705
	要介護 3	537	3,562	704
	要介護 4	574	2,906	333
	要介護 5	655	2,195	156
	計	3,684	23,737	2,528

各年3月31日 基準

データ：市介護高齢課

## (6) 介護施設利用者数

単位：人

	介護老人 福祉施設	介護老人 保健施設	介護療養型 医療施設	計
平成23年	4,559	3,857	1,827	10,243
平成24年	4,532	4,072	1,864	10,468

各年3月31日 基準

データ：市介護高齢課

## (7) 保育園の定員、園児数、職員数等

単位：人

	定員	園児数					保育士 及び 職員数
		総数	3歳 未満	3歳児	4歳児	5歳児	
平成23年度	1,785	1,489	340	371	384	394	203
平成24年度	1,785	1,425	334	313	385	393	189
平成25年度	1,785	1,359	332	320	319	388	194
第一保育園	90	77	23	16	20	18	11
第二保育園	90	83	35	16	16	16	13
岩船保育園	120	85	17	10	20	38	11
瀬波保育園	90	78	26	10	18	24	12
上海府保育園	30	11	1	3	3	4	5
山辺里保育園	90	110	24	31	27	28	12
山居町保育園	90	89	20	22	22	25	11
金屋保育園	100	55	12	12	12	19	8
大津保育園	80	78	14	20	17	27	9
坂町保育園	80	82	25	23	13	21	11
荒島保育園	80	51	8	15	16	12	7
向ヶ丘保育園	120	123	22	37	28	36	12
みのり保育園	140	94	20	22	26	26	10
舘腰保育園	100	69	24	11	17	17	12
三面保育園	45	27	7	5	5	10	6
高南保育園	90	68	12	22	19	15	9
猿沢保育園	90	50	12	9	10	19	8
塩野町保育園	90	28	8	4	4	12	6
山北にじいろ保育園	80	38	11	13	8	6	8
山北おおぞら保育園	90	63	11	19	18	15	9
福祉事務所	-	-	-	-	-	-	4

各年4月1日 基準

データ：市福祉課

※ 保育士及び職員数は臨時含む。

## 15. 保健・衛生

### (1) 医療関係施設数

	病 院		一般診療所		歯 科 診療所	薬局	医薬品 販売業	保健所
	病院数	病床数	診療所数	病床数				
平成23年度	7	1,072	46	10	37	25	23	1
平成24年度	7	1,072	47	5	37	25	23	1

各年度3月31日 基準

データ：村上地域振興局 健康福祉部

### (2) 医療関係従事者数

単位：人

	医師	歯科 医師	薬剤師	保健師	助産師	看護師	准 看護師	歯科 衛生士
平成20年	101	47	96	38	8	397	300	66
平成22年	103	55	94	32	7	421	277	68

各年12月31日 基準

データ：村上地域振興局 健康福祉部

### (3) 予防接種(接種率)

単位：%

	B C G	三種(破傷 風、百日ぜ き、ジフテリア)	二種混合 (破傷風、ジフ テリア)	ポリオ (急性灰白髄 炎)	日本脳炎
平成23年度	75.6	62.1	52.3	51.3	79.1
平成24年度	92.8	55.8	44.5	21.3	40.8

単位：%

	MR (麻しん風しん混合ワクチン)				65歳以上 インフルエンザ
	第1期	第2期	第3期	第4期	
平成23年度	90.9	98.7	94.1	92.2	61.7
平成24年度	95.9	97.3	94.5	94.5	61.6

データ：市保健医療課

### (4) 死因別死亡者数

単位：人

	平成21年		平成22年		平成23年	
	死亡者数	構成比(%)	死亡者数	構成比(%)	死亡者数	構成比(%)
悪性新生物	266	28.24	239	23.95	267	27.13
心疾患(※)	132	14.01	125	12.53	133	13.52
脳血管疾患	108	11.46	152	15.23	103	10.47
脳梗塞(注)	68	7.22	80	8.02	55	5.59
肺 炎	86	9.13	100	10.02	107	10.87
老 衰	64	6.79	121	12.12	94	9.55
そ の 他	286	30.37	261	26.15	280	28.46
全 体 数	942	100.00	998	100.00	984	100.00

※ 心疾患は高血圧症を除く。

データ：福祉保健年報

注 脳梗塞は脳血管疾患の内数

(5) し尿汲取件数、汲取量 単位：kl

	一 般		公共汲取		合 計	
	件数	汲取量	件数	汲取量	件数	汲取量
平成23年度	21,303	7,241	92	55	21,395	7,296
平成24年度	19,307	6,556	86	57	19,393	6,613

データ：市環境課

(6) ごみ処理の概況 単位：t

	処 理 対 象		処 理 内 容		
	世帯数	世帯員数	焼 却	埋 立	資源化
平成23年度	22,789	67,442	23,012	2,721	413
平成24年度	22,801	66,613	23,277	2,963	355

データ：市環境課

(7) ごみ収集状況 単位：t

	収集 台数 (台)	推 定 積 量			燃やすごみ (家庭+事業)	燃やさない ごみ (家庭+事業)
		車収集	個人持込	合計		
平成23年度	8,522	14,026	9,252	23,278	22,451	827
平成24年度	8,504	13,839	9,173	23,012	22,164	848

データ：市環境課

(8) 資源ごみ収集状況 単位：t

	ガラス ビン	乾電池	スチール缶	アルミ缶	古 紙	ペット ボトル	発泡トレイ ・スチロール	プラスチック 製容器 包 装
平成 23年度	519	13	116	30	2,139	79	0	389
平成 24年度	478	11	109	31	2,067	76	0	385

データ：市環境課

## 16. 公園・緑地の概況

### (1) 都市公園の現況

単位：m<sup>2</sup>

総数		運動公園		街区公園		都市緑地		地区公園		近隣公園		特殊公園	
園数	面積	園数	面積	園数	面積	園数	面積	園数	面積	園数	面積	園数	面積
16	1,418,943	3	373,048	5	13,299	3	873,319	1	20,445	2	26,624	2	112,208

平成25年4月1日 現在

データ：市都市整備課

### (2) 農村公園

公園名	面積(m <sup>2</sup> )	位置
浜新田農村公園	1,636	浜新田107番地2
四日市農村公園	2,383	四日市260番地
鋳物師農村公園	2,168	鋳物師1426番地
大関農村公園	1,729	大関473番地
下渡農村公園	2,087	下渡398番地13
門前せせらぎ公園	6,391	門前2516番地
切田農村公園	3,200	切田640番地1
荒島地区農村公園	5,812	荒島1484番地
佐々木農村公園	2,810	佐々木255番地3
海老江農村公園	2,400	海老江2334番地
山屋農村公園	1,806	山屋684番地1
宿田農村公園	3,159	宿田1018番地
松沢農村公園	2,492	松沢790番地3
七湊農村公園	2,001	七湊1737番地7
牛屋農村公園	2,500	牛屋2915番地
牧目農村公園	2,000	牧目2372番地
下助渕農村公園	1,990	下助渕3009番地
塩谷農村公園	4,075	塩谷2000番地
高御堂農村公園	772	高御堂195番地
大塚農村公園	1,967	大塚367番地
志田平農村公園	1,107	志田平228番地
潟端農村公園	1,005	潟端505番地
上助渕農村公園	2,328	上助渕1682番地1
九日市農村公園	2,727	九日市301番地
平林農村公園	1,907	平林2931番地
小出農村公園	3,746	小出874番地1
葛籠山農村公園	1,998	葛籠山1680番地
桃川農村公園	3,164	桃川3603番地



公園名	面積(m <sup>2</sup> )	位置
有明郷清水公園	3,411	有明2704番地
小岩内農村公園	2,053	小岩内1925番地
松喜和農村公園	3,400	北新保683番地1
川部農村公園	2,023	川部1438番地
小口川農村公園	2,000	小口川250番地4
大須戸ため池農村公園	838	大須戸1452番地
中浜農村公園	958	中浜846番地

平成25年4月1日 現在

データ：市農林水産課

### (3) 森林公園

公園名	面積(m <sup>2</sup> )	位置
耕雲寺森林公園	403,234	門前1149番地
浦田の森森林公園	240,876	岩船231番地
岩船夕日の森森林公園	6,746	岩船三日市1167番地4
道玄池いこいの森森林公園	146,088	岩船357番地
岩船すこやかふれあいの森森林公園	27,461	岩船2120番地16
荒川福祉の森	5,984	梨木字元山国有林1302林班内 (用水溜め池を含む)
虚空蔵グリーンパーク	200,000	猿沢3532番地
鳴海森林公園	6,677	三面字三面山国有林1174林班内
二子島森林公園	380,000	岩崩1296番地の1

平成25年4月1日 現在

データ：市農林水産課

### (4) その他の公園等

公園名	面積(m <sup>2</sup> )	位置
岩船港緩衝緑地	15,851	岩船港町3144番地8
緑町児童遊園地	3,754	緑町三丁目3804番地
三面川中州公園	103,180	村上字川原地先
門前川公園	55,000	山辺里字上川原地先
茜色の浜辺親水公園	7,200	岩船三日市地内
ハマナスライン	21,265	瀬波温泉一丁目地内
自然観察教育林	845,300	瀬波字浜山地先
海府ふれあい広場	6,458	野潟2662番地1
前坪公園	3,276	坂町1797番地14
中野水辺公園	4,759	中野516番地
神林とら堤公園	692	有明105番地
高根交流広場	8,000	高根3132番地1

平成25年4月1日 現在

データ：市環境課・市農林水産課

## 17. 財政

### (1) 平成23年度一般会計歳入歳出決算額

単位：千円

歳 入			歳 出		
科 目	決算額	構成比	科 目	決算額	構成比
		%			%
1 市 税	6,824,736	21.5	議 会 費	245,145	0.8
2 地 方 譲 与 税	483,596	1.5	総 務 費	2,737,471	9.0
3 利 子 割 交 付 金	19,739	0.1	民 生 費	7,761,896	25.5
4 配 当 割 交 付 金	8,541	0.0	衛 生 費	2,106,755	6.9
5 株 式 等 譲 渡 所 得 割 交 付 金	2,092	0.0	労 働 費	79,869	0.3
6 地 方 消 費 税 交 付 金	623,851	2.0	農 林 水 産 業 費	1,759,769	5.8
7 コ ー ル フ 場 利 用 税 交 付 金	2,672	0.0	商 工 費	1,593,042	5.2
8 自 動 車 取 得 税 交 付 金	104,420	0.3	土 木 費	4,152,113	13.7
9 地 方 特 例 交 付 金	96,865	0.3	消 防 費	1,611,470	5.3
10 地 方 交 付 税	13,568,695	42.6	教 育 費	3,295,278	10.8
11 交 通 安 全 対 策 特 別 交 付 金	12,433	0.0	災 害 復 旧 費	109,702	0.4
12 分 担 金 及 び 負 担 金	586,052	1.8	公 債 費	4,361,196	14.3
13 使 用 料 及 び 手 数 料	381,507	1.2	諸 支 出 金	603,423	2.0
14 国 庫 支 出 金	2,742,249	8.6	予 備 費	0	0.0
15 県 支 出 金	1,860,970	5.8			
16 財 産 収 入	100,886	0.3			
17 寄 附 金	3,685	0.0			
18 繰 入 金	6	0.0			
19 繰 越 金	1,308,219	4.1			
20 諸 収 入	1,396,449	4.4			
21 市 債	1,688,300	5.3			
合 計	31,815,963	100.0	合 計	30,417,129	100.0

※ 歳入歳出差引残額 1,398,834 千円

データ：市財政課

### (2) 特別会計歳入歳出予算・決算額

単位：千円

会 計 名	平成23年度決算額		平成24年度当初予算額	
	歳 入	歳 出	歳 入	歳 出
土 地 取 得	369	369	376	376
情 報 通 信 事 業	275,620	269,224	315,000	315,000
み ど り の 里	275,199	275,199	—	—
蒲 萄 ス キ ー 場	36,022	34,339	28,200	28,200
下 水 道 事 業	5,290,183	5,209,752	5,335,100	5,335,100
集 落 排 水 事 業	883,160	867,527	1,040,900	1,040,900
簡 易 水 道 事 業	737,563	722,191	768,400	768,400
国 民 健 康 保 険	7,682,347	7,549,533	7,846,000	7,846,000
国 民 健 康 保 険 診 療 所	16,893	16,649	17,400	17,400
後 期 高 齢 者 医 療	611,552	610,042	642,000	642,000
介 護 保 険	6,544,054	6,505,717	6,848,000	6,848,000
介 護 サ ー ビ ス 事 業	64,480	63,205	53,500	53,500
合 計	22,417,442	22,123,747	22,894,876	22,894,876

※みどりの里特別会計はH23年度をもって会計廃止

データ：市財政課

## (3) 平成24年度一般会計歳入歳出決算額

単位：千円

歳 入			歳 出		
科 目	決算額	構成比	科 目	決算額	構成比
		%			%
1 市 税	6,746,287	20.5	議 会 費	213,228	0.7
2 地 方 譲 与 税	454,056	1.4	総 務 費	3,176,528	10.0
3 利 子 割 交 付 金	15,735	0.1	民 生 費	7,581,490	23.9
4 配 当 割 交 付 金	9,364	0.0	衛 生 費	3,074,927	9.7
5 株 式 等 譲 渡 所 得 割 交 付 金	2,274	0.0	労 働 費	83,235	0.3
6 地 方 消 費 税 交 付 金	613,641	1.9	農 林 水 産 業 費	1,846,444	5.8
7 コ ー ル フ 場 利 用 税 交 付 金	2,636	0.0	商 工 費	1,415,662	4.5
8 自 動 車 取 得 税 交 付 金	124,731	0.4	土 木 費	3,720,063	11.7
9 地 方 特 例 交 付 金	23,702	0.1	消 防 費	1,521,867	4.8
10 地 方 交 付 税	14,812,037	45.0	教 育 費	3,543,053	11.1
11 交 通 安 全 対 策 特 別 交 付 金	11,631	0.0	災 害 復 旧 費	66,612	0.2
12 分 担 金 及 び 負 担 金	566,016	1.7	公 債 費	4,150,662	13.1
13 使 用 料 及 び 手 数 料	377,045	1.1	諸 支 出 金	1,404,216	4.4
14 国 庫 支 出 金	2,580,793	7.8	予 備 費	0	0.0
15 県 支 出 金	1,660,161	5.0			
16 財 産 収 入	63,528	0.2			
17 寄 附 金	16,799	0.1			
18 繰 入 金	0	0.0			
19 繰 越 金	1,398,834	4.2			
20 諸 収 入	1,307,337	4.0			
21 市 債	2,163,900	6.6			
合 計	32,950,507	100.0	合 計	31,797,987	100.0

※ 歳入歳出差引残額 1,152,520 千円

データ：市財政課

## (4) 特別会計歳入歳出予算・決算額

単位：千円

会 計 名	平成24年度決算額		平成25年度当初予算額	
	歳 入	歳 出	歳 入	歳 出
土 地 取 得	229	229	230	230
情 報 通 信 事 業	334,874	330,436	353,000	353,000
蒲 萄 ス キ ー 場	16,100	15,182	7,200	7,200
下 水 道 事 業	4,976,200	4,917,007	5,038,900	5,038,900
集 落 排 水 事 業	1,003,858	993,551	937,000	937,000
簡 易 水 道 事 業	728,821	722,760	734,200	734,200
国 民 健 康 保 険	7,579,012	7,459,745	7,726,000	7,726,000
国 民 健 康 保 険 診 療 所	15,097	15,052	500	500
後 期 高 齢 者 医 療	620,898	608,188	633,800	633,800
介 護 保 険	6,905,449	6,865,646	7,028,000	7,028,000
介 護 サ ー ビ ス 事 業	56,999	56,999	—	—
合 計	22,237,537	21,984,795	22,458,830	22,458,830

※介護サービス事業特別会計はH24年度をもって会計廃止 データ：市財政課

## (5) 平成25年度一般会計歳入歳出当初予算額

単位：千円

歳 入			歳 出		
科 目	決算額	構成比	科 目	決算額	構成比
		%			%
1 市 税	6,605,461	20.2	議 会 費	222,711	0.7
2 地 方 譲 与 税	435,000	1.3	総 務 費	2,849,372	8.7
3 利 子 割 交 付 金	16,000	0.1	民 生 費	8,451,345	25.8
4 配 当 割 交 付 金	7,500	0.0	衛 生 費	4,733,449	14.5
5 株 式 等 譲 渡 所 得 割 交 付 金	2,200	0.0	労 働 費	82,415	0.3
6 地 方 消 費 税 交 付 金	640,000	2.0	農 林 水 産 業 費	1,932,614	5.9
7 コ ー ル フ 場 利 用 税 交 付 金	2,500	0.0	商 工 費	1,309,100	4.0
8 自 動 車 取 得 税 交 付 金	110,000	0.3	土 木 費	3,298,725	10.1
9 地 方 特 例 交 付 金	22,000	0.1	消 防 費	2,074,594	6.3
10 地 方 交 付 税	12,390,000	37.8	教 育 費	3,211,154	9.8
11 交 通 安 全 対 策 特 別 交 付 金	12,000	0.0	災 害 復 旧 費	4	0.0
12 分 担 金 及 び 負 担 金	607,996	1.9	公 債 費	4,359,576	13.3
13 使 用 料 及 び 手 数 料	414,236	1.3	諸 支 出 金 費	204,941	0.6
14 国 庫 支 出 金	3,016,238	9.2	予 備 費	50,000	0.2
15 県 支 出 金	1,598,808	4.9			
16 財 産 収 入	63,406	0.2			
17 寄 附 金	3	0.0			
18 繰 入 金	530,002	1.6			
19 繰 越 金	300,000	0.9			
20 諸 収 入	1,137,550	3.5			
21 市 債	4,869,100	14.9			
合 計	32,780,000	100.0	合 計	32,780,000	100.0

データ：市財政課

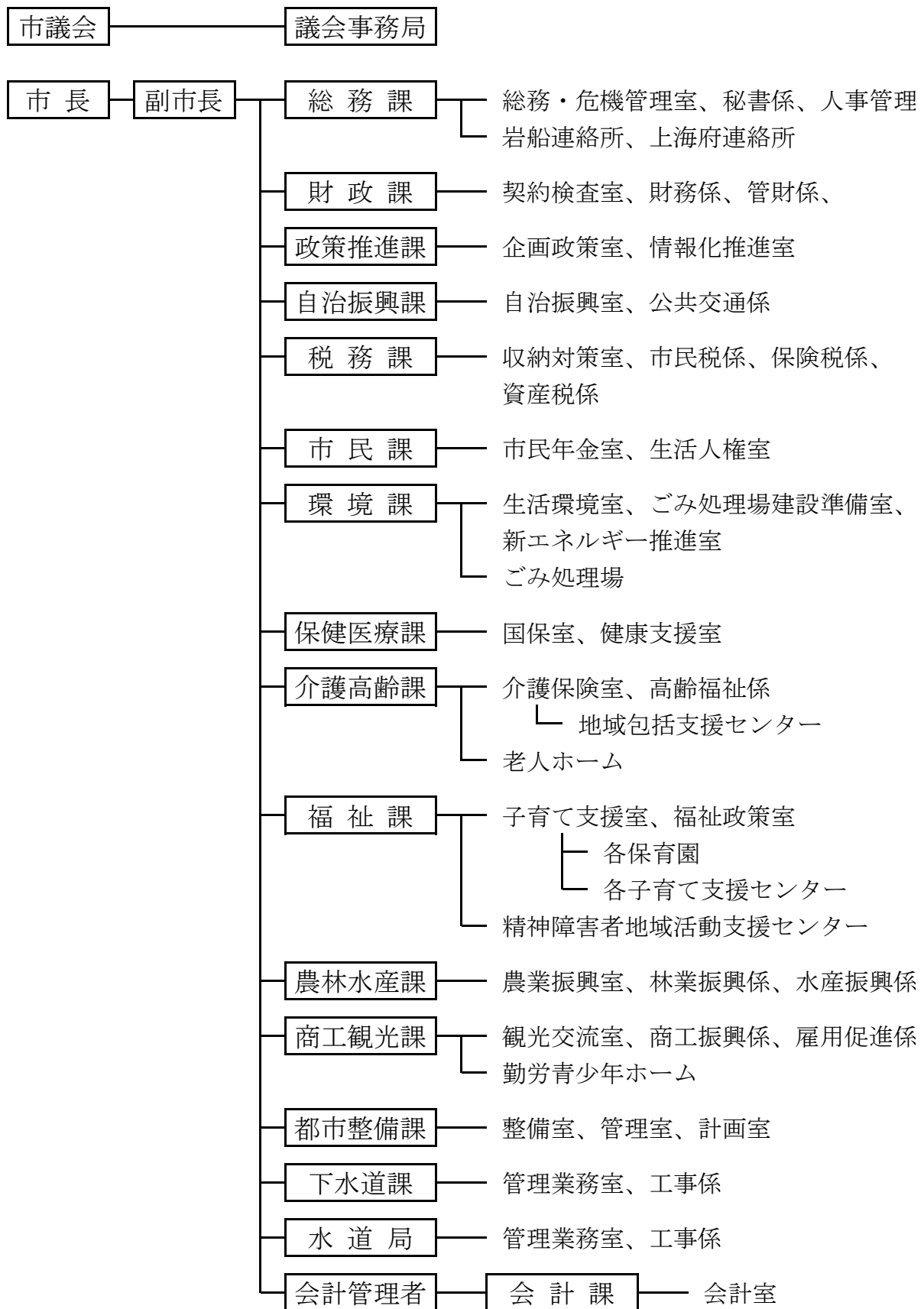
## (6) 企業会計（上水道事業）歳入歳出予算・決算額

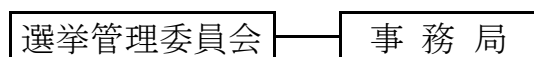
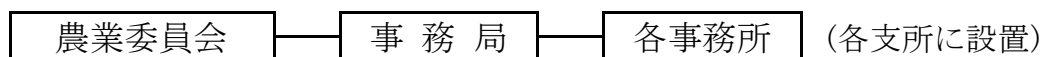
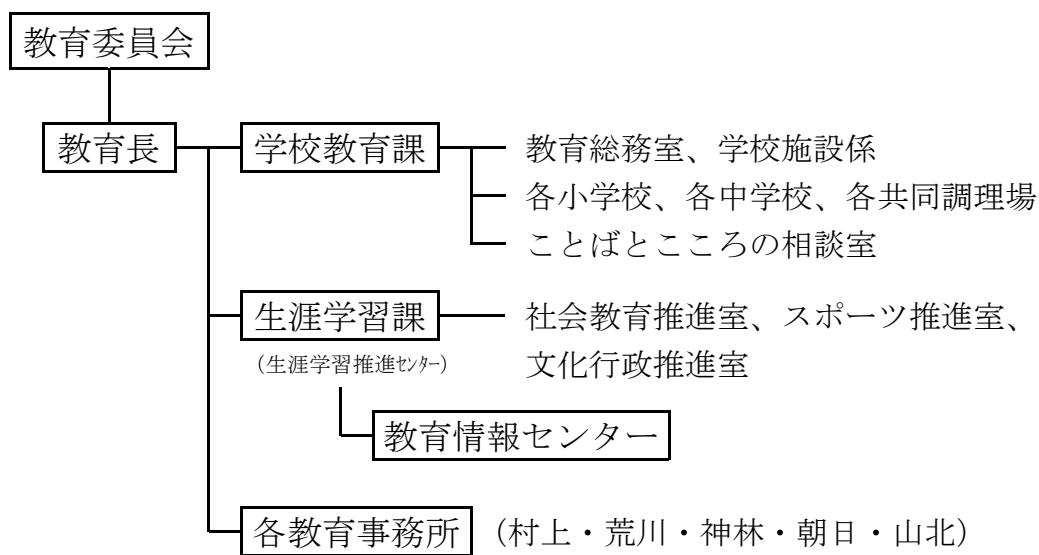
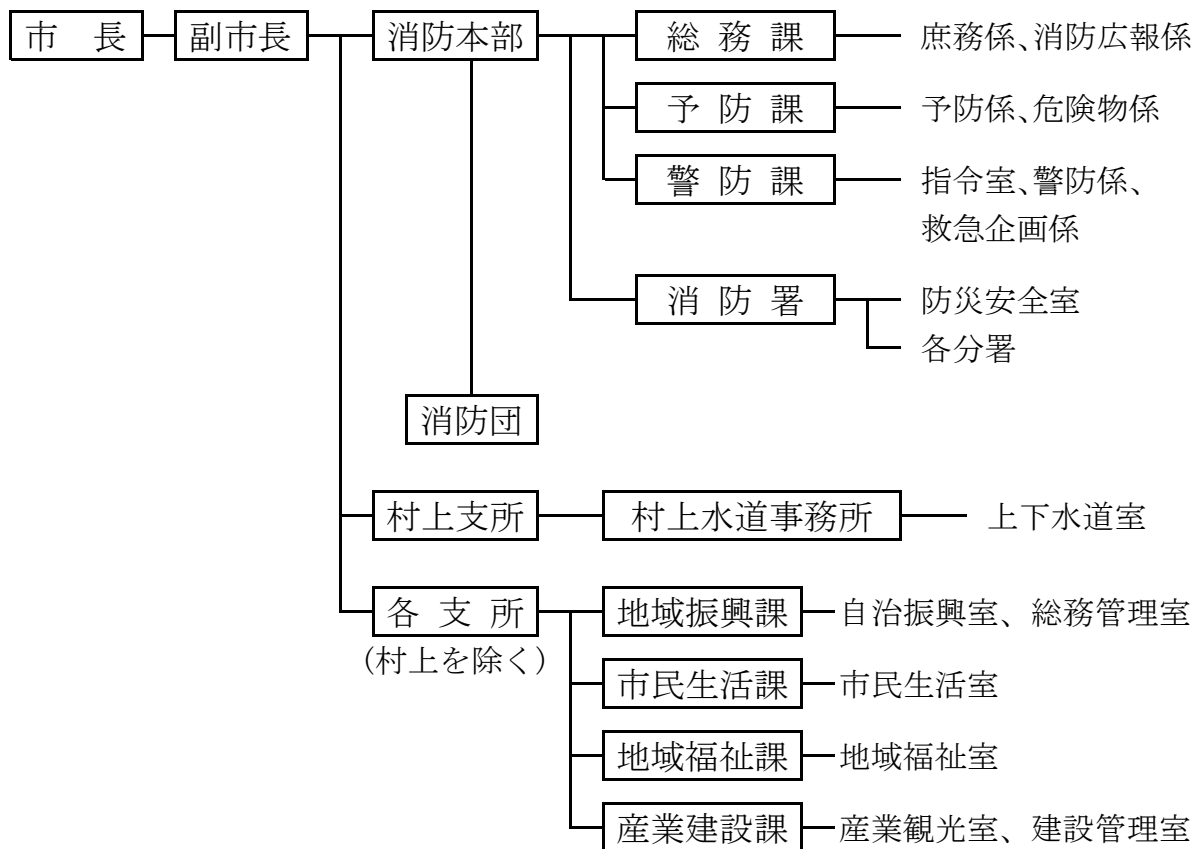
単位：千円

年 度 区 分	収益的収入	収益的支出	資本的収入	資本的支出
平成23年度決算額	994,203	861,553	440,289	1,072,916
平成24年度決算額	998,236	816,734	302,055	953,641
平成25年度予算額	990,923	917,155	465,641	1,228,558

データ：市財政課

18. 市役所の機構  
 (1) 行政機構





(2) 相談窓口一覧

種 類	内 容 (相談員)	担 当
市民相談	市民生活に関する相談 (市職員)	本庁：市民課 各支所：市民生活課
心配ごと相談	いろいろな心配ごとの相談 (民生・児童委員ほか)	社会福祉協議会 内線☎126、128
人権相談	人権侵害等のすべての相談 (法務局職員)	新潟地方法務局村上 支局 ☎53-2390
健康相談	健康に関する相談 (保健師)	本庁：保健医療課 各支所：地域福祉課
育児相談会	育児に関する相談 (保健師)	本庁：保健医療課 各支所：地域福祉課
離乳食相談会	離乳食に関する相談 (栄養士)	本庁：保健医療課 各支所：地域福祉課
行政相談	行政に対する苦情、意見、要望 (行政相談員)	本庁：市民課 各支所：市民生活課
出張年金相談	年金に関する相談 (新発田年金事務所職員)	市民課市民年金室 内線☎282～285
弁護士による法律相談 (有料・無料)	法律相談 (県弁護士会弁護士)	市民課生活人権室 内線☎286
交通事故相談	交通事故に関する相談 (交通事故相談員)	県交通事故相談所(県 庁1階)☎025-280-5750
18歳未満の児童に関する相談	家族・子育て、児童虐待に関する相談 (家庭相談員)	家庭児童相談室(福祉 課内)☎53-3201
DV相談 (ドメスティック・バイオレンス)	配偶者からの暴力、保護に関する相談 (家庭相談員)	家庭児童相談室(福祉 課内)☎53-3201
納税相談	市税の納税に関する相談 (市税務課職員)	税務課収納対策室 内線☎213～215
消費生活相談	毎日の消費生活に関する問い 合わせや相談 (消費生活相談員)	消費生活センター(市 民課内)内線☎287、290
高齢者の総合相談	介護や認知証に関する相談、 介護予防事業の紹介など (保健師・主任ケアマネ ジャー・社会福祉士)	本庁：村上市地域包括 支援センター 内線☎364～366  各支所：地域福祉課
障害者相談	障害者またはその保護者から の相談 (相談支援事業所)	地域生活支援センター はまなす ☎50-7104 (電話相談サービス ※ ☎090-4923-2075 )  浦田の里在宅者支援 窓口 ☎53-3673

※ 障害者相談の(電話相談サービス)は、平日は夕方5：00～朝8：00まで、  
休日は24時間対応です。

種 類	内 容 (相談員)	担 当
子ども・若者総合相談	子ども・若者・親の悩み相談 (指導員)	青少年健全育成センター(生涯学習推進センター内) ☎53-2446 (内線309)
いじめ・不登校相談	児童・生徒・親の悩み相談 (指導員ほか)	教育支援センターふれあいルーム(教育情報センター内) ☎52-2013 教育支援センターひまわり(朝日総合体育館内)
子どもの発達相談	発音、言葉の発達、友達との関わりについての相談、学習面の相談 (指導員ほか)	ことばとこころの相談室(村上小学校内) ☎52-5550
仕事の相談	仕事の相談、就職のあっせん (ハローワーク職員)	ハローワーク村上 ☎53-4141
エイズ相談	エイズに関する相談 (保健師)	村上地域振興局健康福祉部 専用☎53-8120

### (3) 市税の納期

	4月	5月	6月	7月	8月	9月	10月	11月	12月	1月	2月	3月
市・県民税			1期		2期		3期			4期		
国民健康保険税				1期	2期	3期	4期	5期	6期	7期	8期	9期
固定資産税	1期			2期		3期			4期			
軽自動車税		全										

※ 納期限は各月末です。(12月は28日) ただし、納期限が土曜日・日曜日・祝日等の休業日にあたる場合は、翌開庁日に繰り下がります。

### (4) 市民課関係の各種届出

届出名称	届出の期限	届出のときに必要なもの
出生届	生まれた日から14日以内	①届出書(医師・助産師の証明があるもの)、②届出人の印鑑、③母子健康手帳、④子どもが入る健康保険証(国保の場合は、世帯主の銀行口座番号) ※児童手当申請には、⑤子どもを養育する人の健康保険証と⑥銀行口座番号(市内の金融機関)
死亡届	死亡を知った日から14日以内	①届書(医師の証明があるもの)、②届出人の印鑑、③火葬場の予約票
転入届	住みはじめてから14日以内	①届出人の印鑑、②国民健康保険に加入されている人、また、すでに加入されている世帯に転入される人で加入される人は保険証、③国民年金手帳、④転入届をされる人は、従前に住んでいた市区町村から発行された転出証明書、⑤運転免許証または健康保険証などご本人を確認できる書類
転居届		
転出届	あらかじめ転出の前に	



## 19. その他

### ◎ 県内20市所在地等

	所在地	郵便番号	電話番号	世帯数	人口
新潟県	(30市町村)			839,039	2,374,450
市部	(20市)			811,220	2,290,262
郡部	(6町4村)			27,819	84,188
新潟市	中央区学校町通 1番町602番地1	951-8550	025-228-1000	312,533	811,901
長岡市	大手通1丁目4番地10	940-8501	0258-35-1122	98,725	282,674
三条市	旭町2丁目3番1号	955-8686	0256-34-5511	32,467	102,292
柏崎市	中央町5番50号	945-8511	0257-23-5111	34,104	91,451
新発田市	中央町4丁目10番4号	957-8686	0254-22-3101	33,445	101,202
小千谷市	城内2丁目7番5号	947-8501	0258-83-3511	12,267	38,600
加茂市	幸町2丁目3番5号	959-1392	0256-52-0080	9,677	29,762
十日町市	千歳町3丁目3番地	948-8501	025-757-3111	18,983	58,911
見附市	昭和町2丁目1番1号	954-8686	0258-62-1700	13,371	41,862
村上市	三之町1番1号	958-8501	0254-53-2111	22,058	66,427
燕市	吉田西太田1934番地	959-0295	0256-92-2111	26,653	81,876
糸魚川市	一の宮1丁目2番5号	941-8501	025-552-1511	17,433	47,702
妙高市	栄町5番1号	944-8686	0255-72-5111	11,801	35,457
五泉市	太田1094番地1	959-1692	0250-43-3911	16,859	54,550
上越市	木田1丁目1番3号	943-8601	025-526-5111	71,477	203,899
阿賀野市	岡山町10番15号	959-2092	0250-62-2510	13,154	45,560
佐渡市	千種232番地	952-1292	0259-63-3111	23,755	62,727
魚沼市	小出島130番地1	946-8601	025-792-1000	13,075	40,361
南魚沼市	六日町180番地1	949-6696	025-773-6660	19,482	61,624
胎内市	新和町2番10号	959-2693	0254-43-6111	9,901	31,424

※人口は、平成22年国勢調査の人口による。

# 平成25年版「市勢豆知識」

平成25年12月 発行

編集 村上市政策推進課

URL : <http://www.city.murakami.lg.jp/>

E-Mail : [j-tokei@city.murakami.lg.jp](mailto:j-tokei@city.murakami.lg.jp)