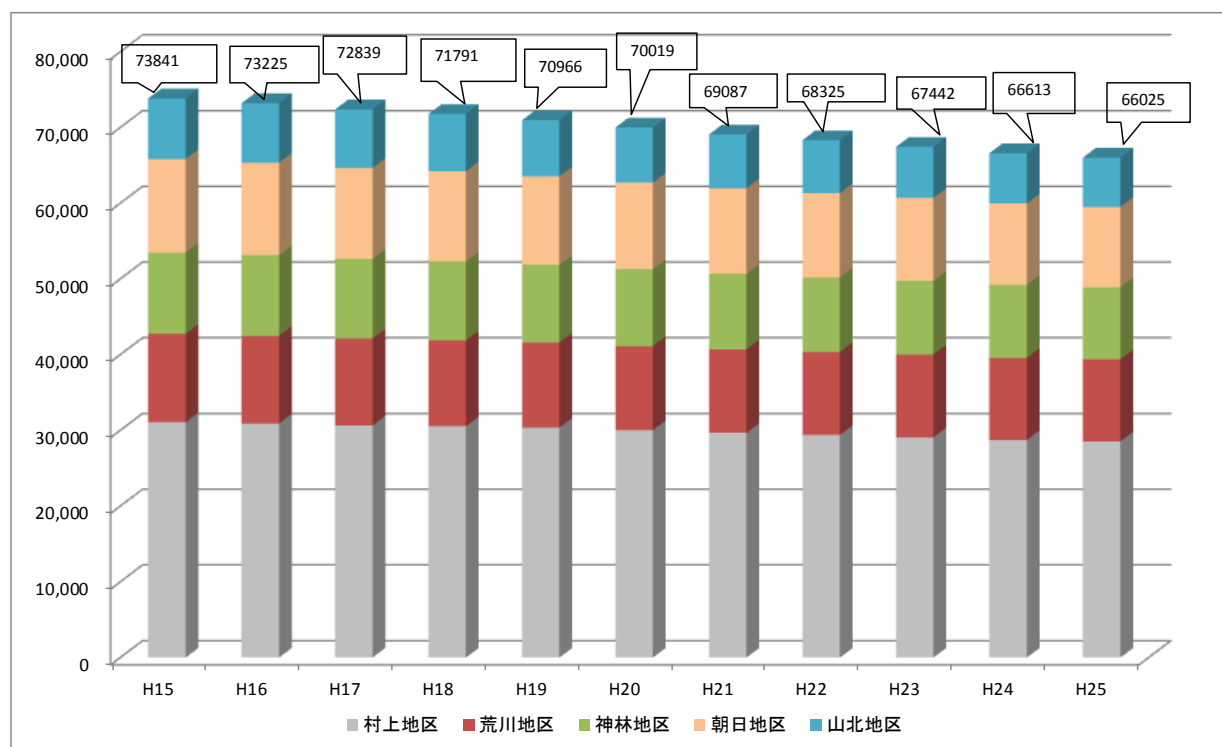


## 村上市の子育て支援事業の現状について

### 1 就学前児童の動向

#### 1. 人口の動向

【村上市人口の推移（過去10年間）】



人口の推移（毎年4月1日現在）

単位：人

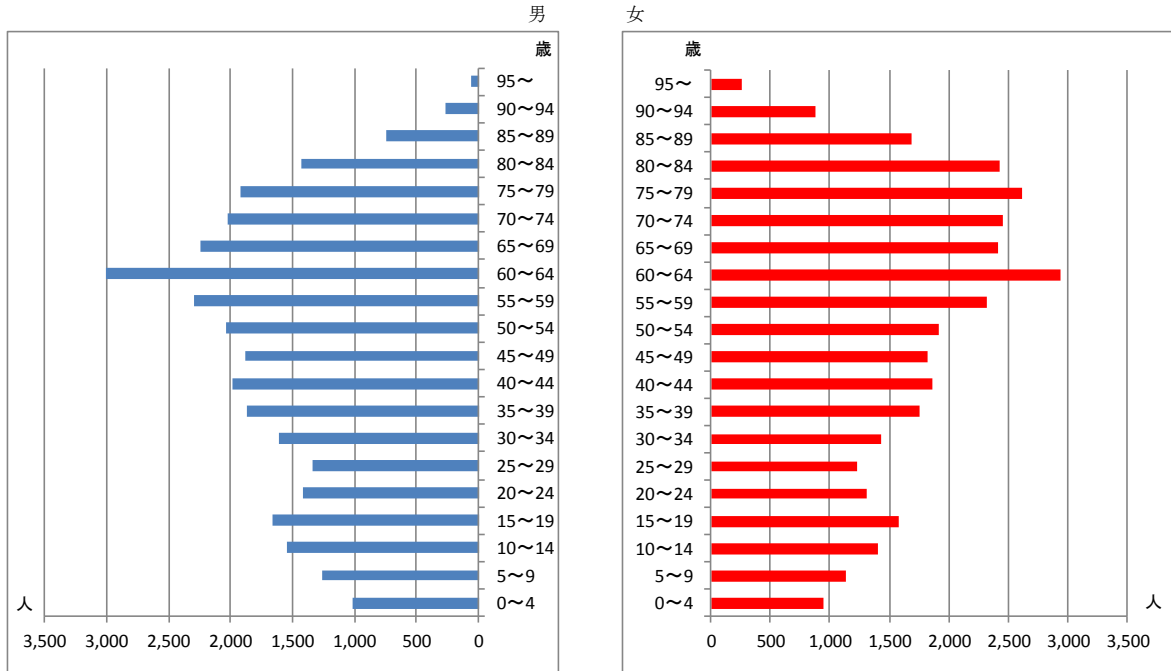
地区名	H15	H16	H17	H18	H19	H20	H21	H22	H23	H24	H25
村上地区	31,074	30,917	30,649	30,540	30,376	30,051	29,675	29,408	29,082	28,749	28,543
荒川地区	11,675	11,581	11,486	11,353	11,226	11,098	11,020	10,958	10,925	10,840	10,831
神林地区	10,738	10,641	10,504	10,436	10,268	10,135	9,969	9,849	9,740	9,639	9,539
朝日地区	12,350	12,227	12,032	11,888	11,679	11,458	11,316	11,147	10,950	10,757	10,610
山北地区	8,004	7,859	7,718	7,574	7,417	7,277	7,107	6,963	6,745	6,628	6,502
計	73,841	73,225	72,389	71,791	70,966	70,019	69,087	68,325	67,442	66,613	66,025

（5市町村合併）

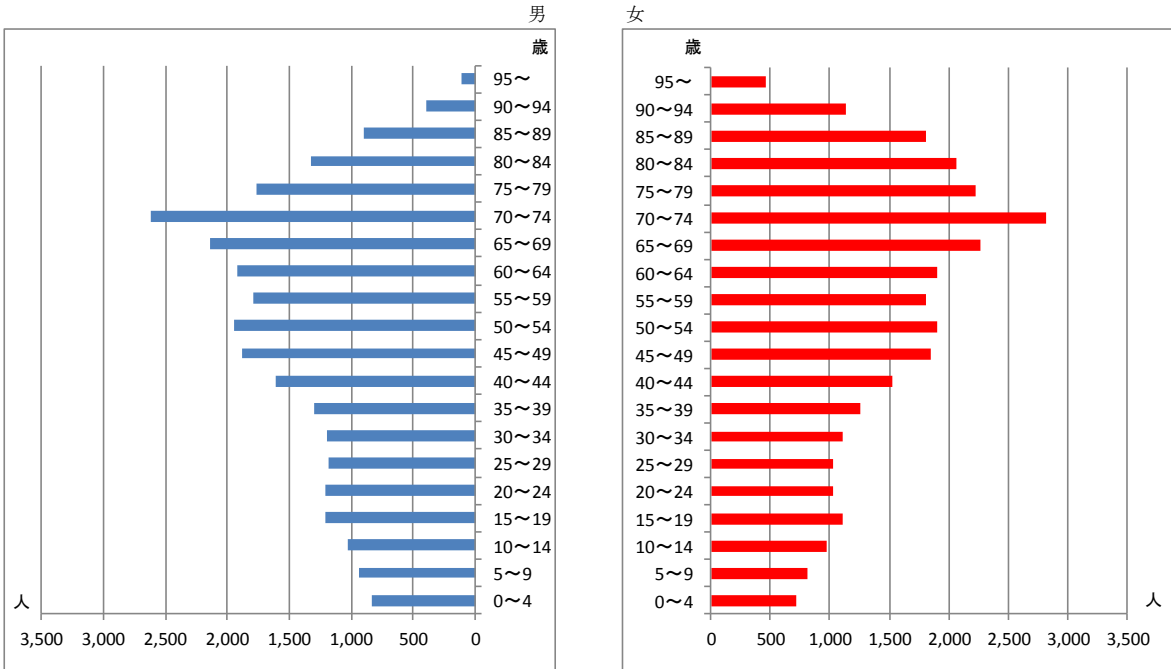
- 合併前の数値は、各市町村における住民基本台帳上の人口です。
- 全体として10年間で7,816人の減少となっています。毎年750人～800人程度減少しています。
- 減少率は山北地区が最も大きく、荒川地区が最も鈍くなっています。
- H24.8月より人口に外国人登録者も含むことになり、H25.4.1現在では235人が含まれています。

【村上市 人口ピラミッド】

【平成 25 年度 4 月 1 日】

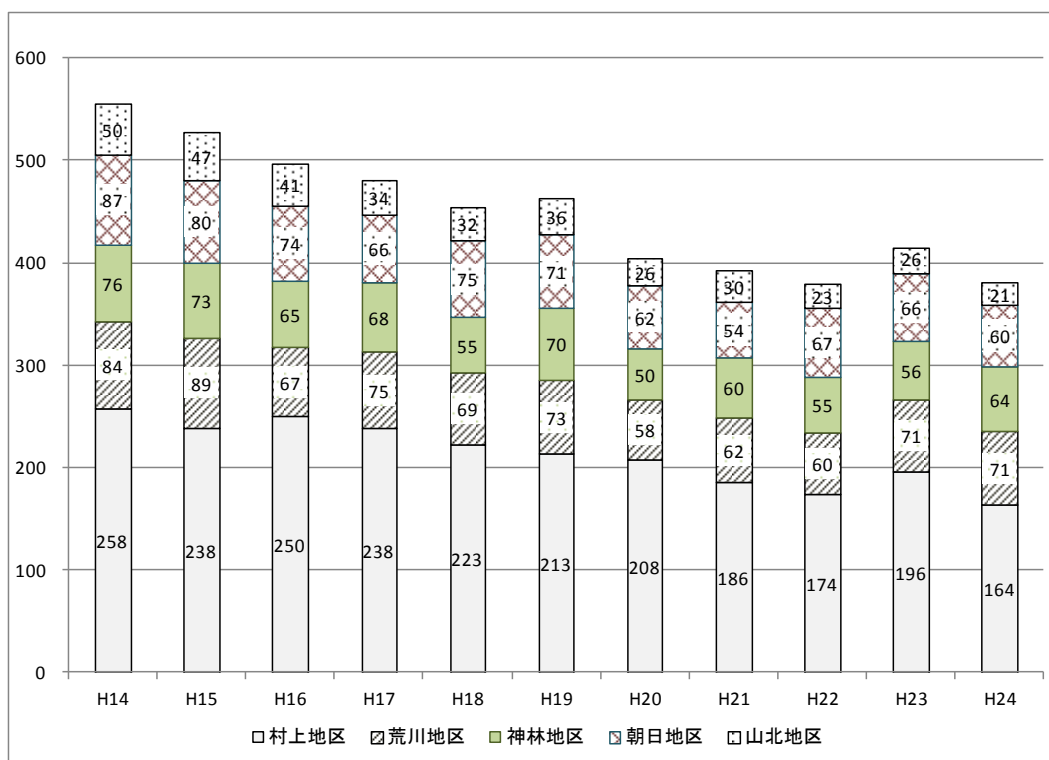


【平成 35 年度 4 月 1 日】



【村上市出生数の推移（過去10年間）】

【村上市出生数の推移（過去10年間）】



出生数の推移

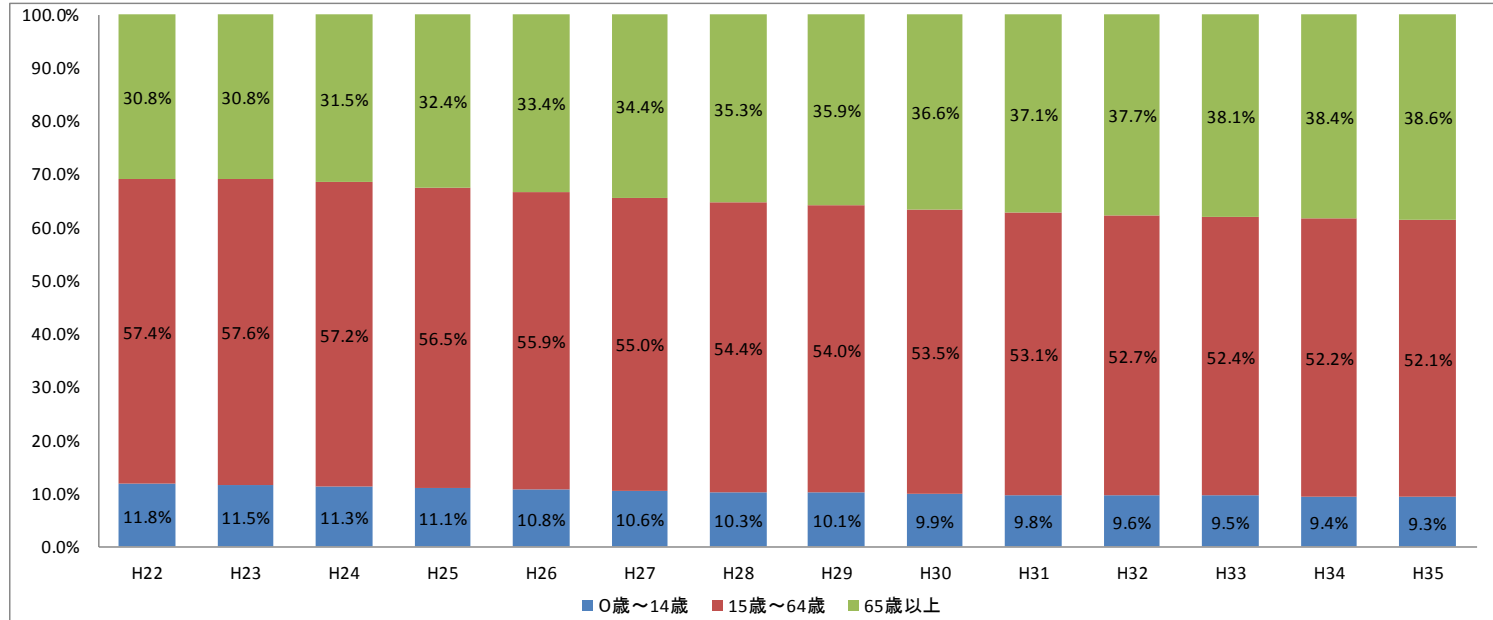
単位：人

地区名	H14	H15	H16	H17	H18	H19	H20	H21	H22	H23	H24
村上地区	258	238	250	238	223	213	208	186	174	196	164
荒川地区	84	89	67	75	69	73	58	62	60	71	71
神林地区	76	73	65	68	55	70	50	60	55	56	64
朝日地区	87	80	74	66	75	71	62	54	67	66	60
山北地区	50	47	41	34	32	36	26	30	23	26	21
計	555	527	497	481	454	463	404	392	379	415	380

(5市町村合併)

- 出生数については、毎年10月1日を基準日として実施される「新潟県人口移動調査」の結果報告を掲載していますので、H25年度分はまだ集計されていません。
- 各年度の出生数(4/1～3/31)とは数値が違います。過去10年間の資料比較としますと旧市町村の数値がまとまらないため、県集計の数値で比較しています。
- 残念ながら、減少傾向ははっきり示されます。単純計算で10年間で175人の減少で、毎年20名弱減っていくイメージとなります。
- 減少率は山北地区が最も大きく、荒川地区が最も鈍くなっています。

【年代階層別人口割合】



◎年齢起算日、集計基準日とも3月31日。(住民基本台帳より)

(人口)

区域	年齢	H22	H23	H24	H25	H26	H27	H28	H29	H30	H31	H32	H33	H34	H35
村上市全域	0歳～14歳	8,044	7,773	7,533	7,328	7,037	6,802	6,546	6,322	6,143	5,941	5,782	5,630	5,461	5,316
	15歳～64歳	39,224	38,869	38,073	37,276	36,406	35,428	34,586	33,844	33,037	32,335	31,576	30,941	30,351	29,811
	65歳以上	21,057	20,800	21,007	21,421	21,741	22,137	22,424	22,511	22,614	22,615	22,612	22,474	22,300	22,043
計		68,325	67,442	66,613	66,025	65,184	64,367	63,556	62,677	61,794	60,891	59,970	59,045	58,112	57,170

実績 ← → 推計

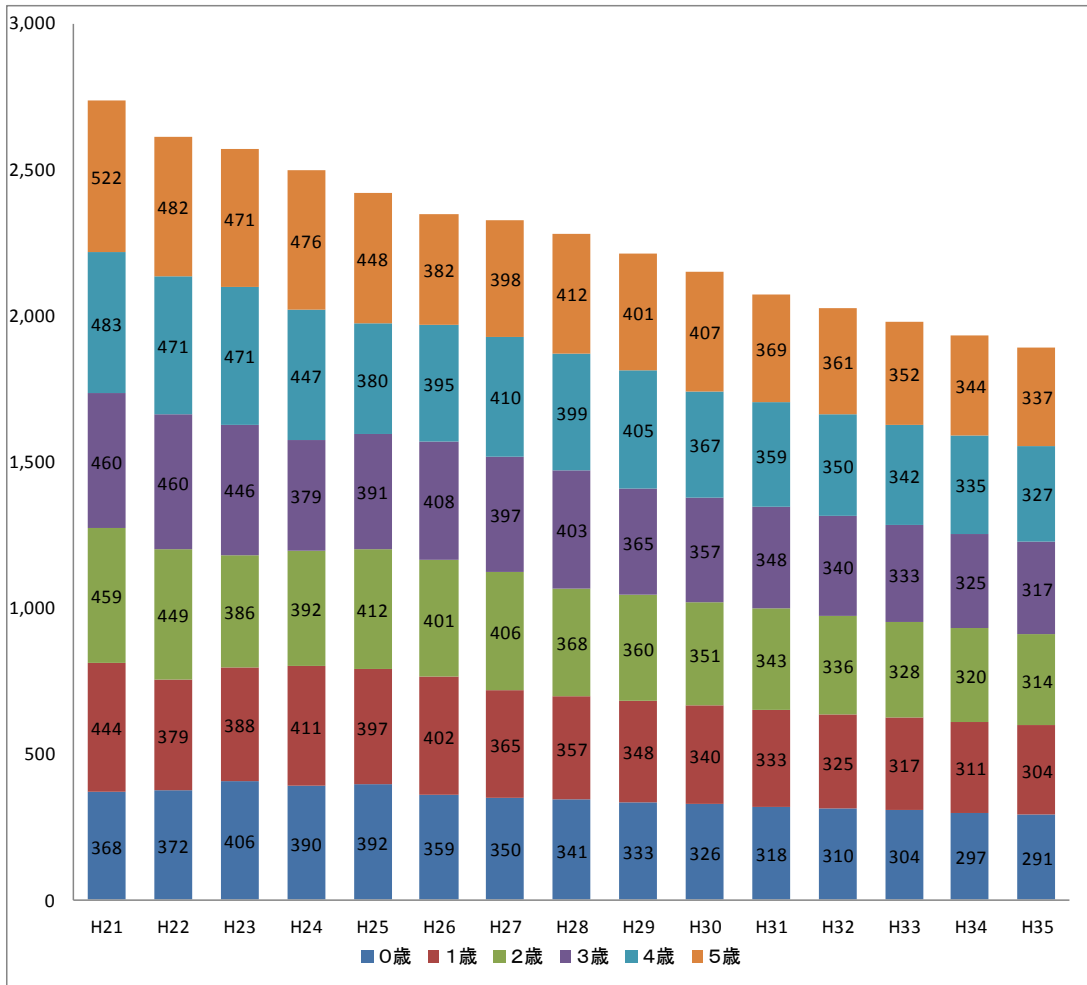
(割合)

区域	年齢	H22	H23	H24	H25	H26	H27	H28	H29	H30	H31	H32	H33	H34	H35
村上市全域	0歳～14歳	11.8%	11.5%	11.3%	11.1%	10.8%	10.6%	10.3%	10.1%	9.9%	9.8%	9.6%	9.5%	9.4%	9.3%
	15歳～64歳	57.4%	57.6%	57.2%	56.5%	55.9%	55.0%	54.4%	54.0%	53.5%	53.1%	52.7%	52.4%	52.2%	52.1%
	65歳以上	30.8%	30.8%	31.5%	32.4%	33.4%	34.4%	35.3%	35.9%	36.6%	37.1%	37.7%	38.1%	38.4%	38.6%
計		100.0%	100.0%	100.0%	100.0%	100.0%	100.0%	100.0%	100.0%	100.0%	100.0%	100.0%	100.0%	100.0%	100.0%

実績 ← → 推計

## 2. 就学前児童数の推移

【保育対象人口（0～5歳推計表）】



◎年齢起算日、集計基準日とも3月31日。（住民基本台帳より）

区域	年齢	H21	H22	H23	H24	H25	H26	H27	H28	H29	H30	H31	H32	H33	H34	H35
村上市全域	0歳	368	372	406	390	392	359	350	341	333	326	318	310	304	297	291
	1歳	444	379	388	411	397	402	365	357	348	340	333	325	317	311	304
	2歳	459	449	386	392	412	401	406	368	360	351	343	336	328	320	314
	3歳	460	460	446	379	391	408	397	403	365	357	348	340	333	325	317
	4歳	483	471	471	447	380	395	410	399	405	367	359	350	342	335	327
	5歳	522	482	471	476	448	382	398	412	401	407	369	361	352	344	337
計		2,736	2,613	2,568	2,495	2,420	2,347	2,326	2,280	2,212	2,148	2,070	2,022	1,976	1,932	1,890

実績 ← → 推計

\* コーホート変化率法（住民基本台帳実績人口）による将来人口推計

## 2 保育園

### 1. 認可保育園

【保育園別年齢別入園状況（広域入所受託含む）】

（平成25年4月1日現在）

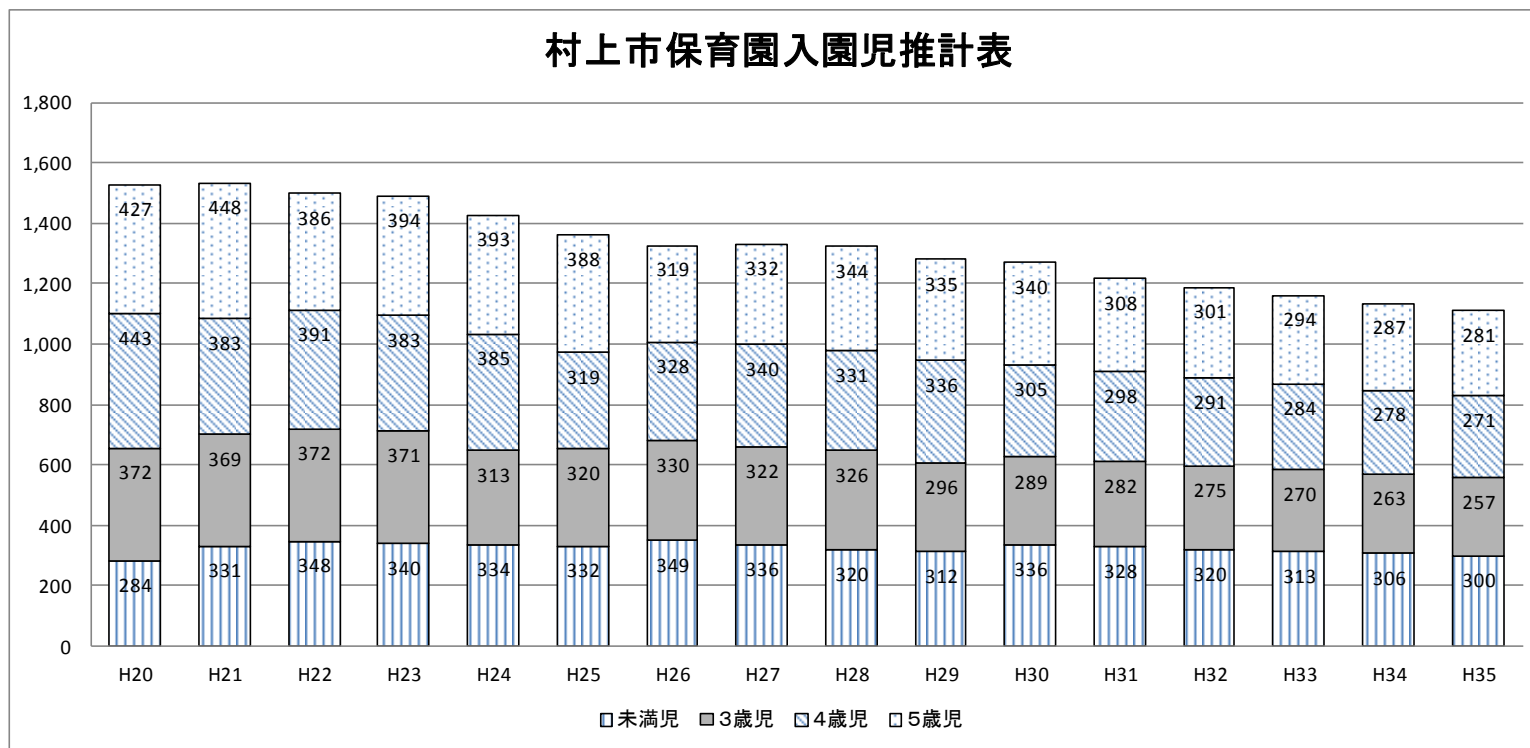
	地区	保育園名	定員	年齢別入園者数								
				0歳	1歳	2歳	3歳	4歳	5歳	合計	入園率	
公立	村上	第一保育園	90	2	12	9	16	20	18	77	85.6	
		第二保育園	90	3	13	19	16	16	16	83	92.2	
		岩船保育園	120	3	3	11	10	20	38	85	70.8	
		瀬波保育園	90	2	10	14	10	18	24	78	86.7	
		上海府保育園	30			1	3	3	4	11	36.7	
		山辺里保育園	90	2	9	13	31	27	28	110	122.2	
		山居町保育園	90		5	15	22	22	25	89	98.9	
		地区計	600	12	52	82	108	126	153	533	88.8	
	荒川	金屋保育園	100		5	7	12	12	19	55	55.0	
		大津保育園	80		6	8	20	17	27	78	97.5	
		坂町保育園	80	4	8	13	23	13	21	82	102.5	
		荒島保育園	80		6	2	15	16	12	51	63.8	
		地区計	340	4	25	30	70	58	79	266	78.2	
	神林	向ヶ丘保育園	140		8	14	37	28	36	123	87.9	
		みのり保育園	120	1	8	11	22	26	26	94	78.3	
		地区計	260	1	16	25	59	54	62	217	83.4	
	公立	朝日	館腰保育園	100	4	7	13	11	17	17	69	69.0
			三面保育園	45	1	4	2	5	5	10	27	60.0
			高南保育園	90		6	6	22	19	15	68	75.6
			猿沢保育園	90	2	4	6	9	10	19	50	55.6
			塩野町保育園	90	1	2	5	4	4	12	28	31.1
地区計			415	8	23	32	51	55	73	242	58.3	
山北		山北にじいろ保育園	80	5	4	2	13	8	6	38	47.5	
		山北おおぞら保育園	90		7	4	19	18	15	63	70.0	
		地区計	170	5	11	6	32	26	21	101	59.4	
市合計			1,785	30	126	174	319	318	388	1,359	76.1	
私立		村上	村上こひつじ保育園	21	5	6	9				20	95.2

【村上市保育園施設一覧表】

平成 25 年 4 月 1 日現在

地区名	No.	保育園名	所在地	電話番号	開設年月日 (改築年月日)	敷地面積	延床面積	構造	建替年次	経過年数	建築定員	現定員	H25.4園児数	入園率
村上	①	第一保育園	肴町20-3	52-3085	S24.4.1 (S56.11.23)	3,234.98㎡	698.76㎡	木造平屋	S56年	32年	90人	90人	77人	85.6%
	②	第二保育園	庄内町9-3	52-2488	S29.3.25 (S57.11.26)	2,785.71㎡	676.65㎡	木造平屋	S57年	31年	90人	90人	83人	92.2%
	③	岩船保育園	岩船上町7-23	56-7124	S27.12.25 (S61.2.3)	3,152.63㎡	866.55㎡	鉄筋2階建	S61年	27年	120人	120人	85人	70.8%
	④	瀬波保育園	瀬波中町9-9	52-4400	H7.7.1	3,698.31㎡	694.64㎡	木造平屋	H7年	18年	90人	90人	78人	86.7%
	⑤	上海府保育園	吉浦1456-1	58-2026	H12.10.1	1,836.90㎡	351.33㎡	木造平屋	H12年	13年	30人	30人	11人	36.7%
	⑥	山辺里保育園	日下1241-2	53-1541	H17.4.1	5,065.00㎡	990.40㎡	木造平屋	H17年	8年	90人	90人	110人	122.2%
	⑦	山居町保育園	飯野3-15-4	52-4179	S54.4.1	3,099.00㎡	682.17㎡	木造平屋	S54年	34年	90人	90人	89人	98.9%
荒川	⑧	金屋保育園	金屋2142-1	62-2355	S39.4.1 (S58.10.1)	3,549.67㎡	779.03㎡	鉄筋平屋	S58年	30年	100人	100人	55人	55.0%
	⑨	大津保育園	大津8-1	62-3034	S46.4.1	2,332.44㎡	441.99㎡	木造平屋	S46年	42年	80人	80人	78人	97.5%
	⑩	坂町保育園	坂町623-170	62-3073	S47.10.1	2,395.00㎡	518.95㎡	木造平屋	S47年	41年	80人	80人	82人	102.5%
	⑪	荒島保育園	荒島1004	62-4192	S50.10.1	3,968.93㎡	432.54㎡	木造平屋	S50年	38年	80人	80人	51人	63.8%
神林	⑫	向ヶ丘保育園	小出832-1	66-8330	S20.4.1	11,514.00㎡	1,302.80㎡	木造平屋	H20年	5年	140人	140人	123人	87.9%
	⑬	みのり保育園	北新保1548-1	66-8370	S21.5.1	10,746.00㎡	1,280.24㎡	木造平屋	H21年	4年	120人	120人	94人	78.3%
朝日	⑭	舘腰保育園	下新保325	72-1554	S61.4.1	3,983.00㎡	996.28㎡	鉄筋平屋	S61年	27年	120人	100人	69人	69.0%
	⑮	三面保育園	中新保50-3	72-1230	S50.4.1 (H14.4.1)	1,966.00㎡	599.55㎡	鉄筋平屋	H14年	11年	45人	45人	27人	60.0%
	⑯	高南保育園	中原2722-1	72-1153	S45.4.1 (H2.9.1)	8,874.00㎡	1,160.40㎡	鉄筋平屋	H2年	23年	140人	90人	68人	75.6%
	⑰	猿沢保育園	上野630	72-1170	S46.4.1 (H7.9.1)	12,630.00㎡	884.19㎡	鉄筋平屋	H7年	18年	100人	90人	50人	55.6%
	⑱	塩野町保育園	塩野町56-1	73-1050	S59.4.1	6,870.16㎡	913.00㎡	鉄筋平屋	S59年	29年	100人	90人	28人	31.1%
山北	⑲	山北にじいろ保育園	府屋176-5	77-2012	H17.4.1	7,809.00㎡	977.35㎡	木造平屋	H17年	8年	80人	80人	38人	47.5%
	⑳	山北おおぞら保育園	勝木730	77-2620	H18.4.1	6,651.00㎡	994.45㎡	木造平屋	H18年	7年	90人	90人	63人	70.0%
合 計		20園									1,875人	1,785人	1,359人	76.1%

【村上市保育園入園児推計表】



		H20	H21	H22	H23	H24	H25	H26	H27	H28	H29	H30	H31	H32	H33	H34	H35
入園児数	未満児	284	331	348	340	334	332	349	336	320	312	336	328	320	313	306	300
	3歳児	372	369	372	371	313	320	330	322	326	296	289	282	275	270	263	257
	4歳児	443	383	391	383	385	319	328	340	331	336	305	298	291	284	278	271
	5歳児	427	448	386	394	393	388	319	332	344	335	340	308	301	294	287	281
	入園児数(全体)	1,526	1,531	1,497	1,488	1,425	1,359	1,326	1,331	1,321	1,279	1,269	1,216	1,188	1,161	1,135	1,110

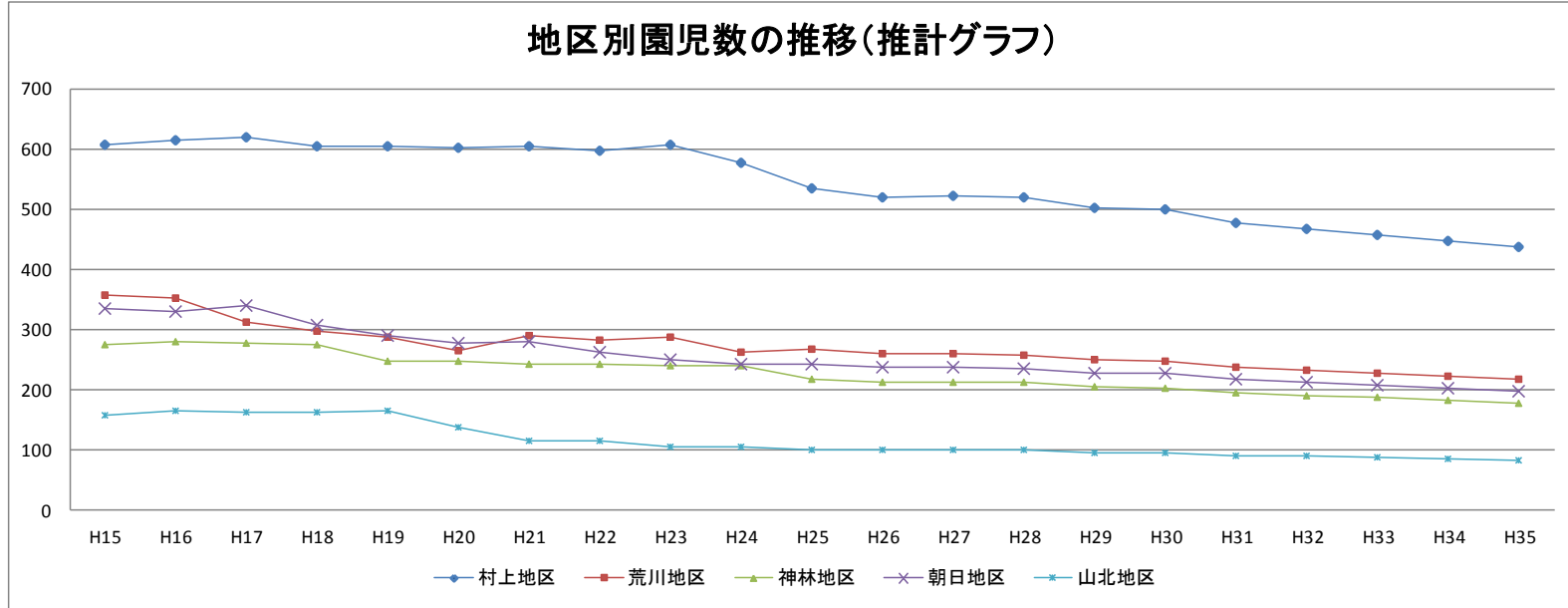
実績 ← | → 推計

※ 今後10年間に250人程度、園児の減少が予想されます。

※ 国の施策である「子ども・子育て支援新制度」による保育園（幼稚園）の動向は考慮しておりません。



【地区別園児数の推移（推計グラフ）】



(毎年4月1日現在)

→推計

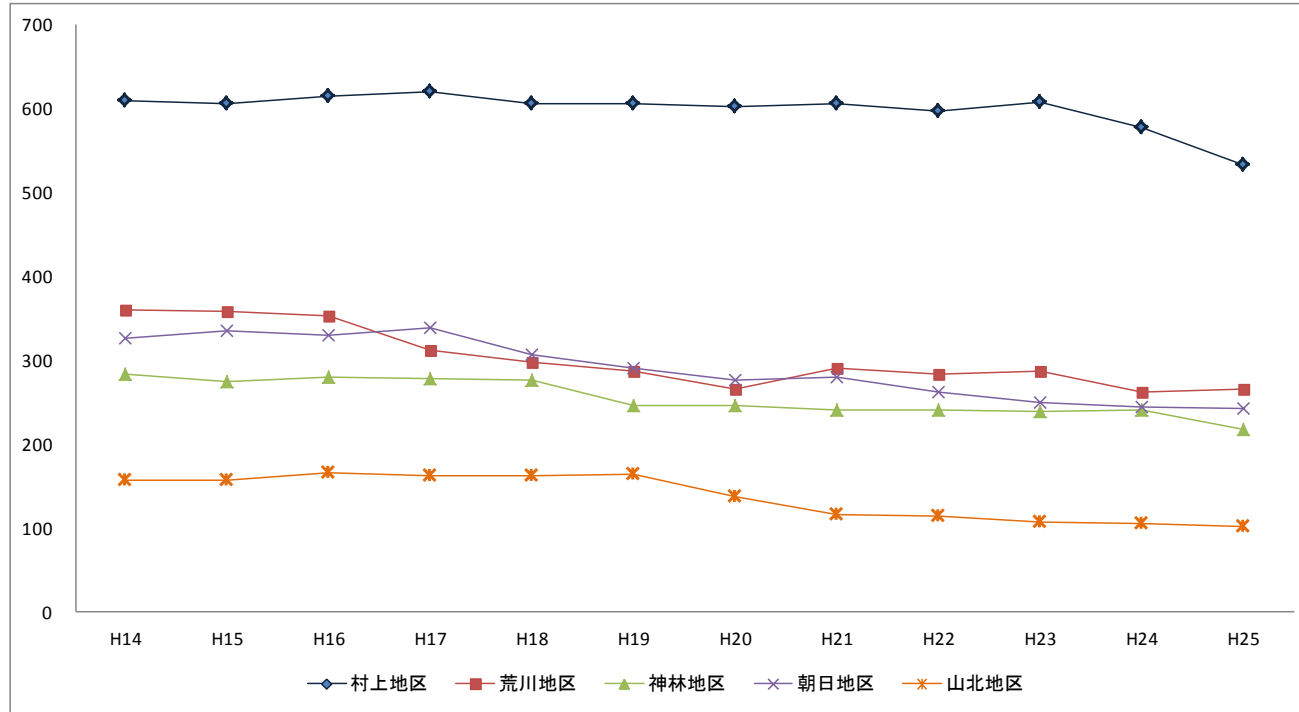
単位：人

地区名		H15	H16	H17	H18	H19	H20	H21	H22	H23	H24	H25	H26	H27	H28	H29	H30	H31	H32	H33	H34	H35
村上地区	園児数計	606	614	620	605	605	602	605	597	607	576	533	520	522	518	502	498	477	466	456	446	436
	対前年伸率		101.32%	100.98%	97.58%	100.00%	99.50%	100.50%	98.68%	101.68%	94.89%	92.53%										
荒川地区	園児数計	358	352	312	297	287	265	290	283	286	261	266	259	260	258	250	248	238	232	226	221	216
	対前年伸率		98.32%	88.64%	95.19%	96.63%	92.33%	109.43%	97.59%	101.06%	91.26%	101.92%										
神林地区	園児数計	274	279	278	275	246	246	241	241	239	240	217	212	213	211	204	203	194	190	186	182	178
	対前年伸率		101.82%	99.64%	98.92%	89.45%	100.00%	97.97%	100.00%	99.17%	100.42%	90.42%										
朝日地区	園児数計	334	329	339	307	290	276	280	262	250	243	242	236	237	235	228	226	216	211	206	201	197
	対前年伸率		98.50%	103.04%	90.56%	94.46%	95.17%	101.45%	93.57%	95.42%	97.20%	99.59%										
山北地区	園児数計	157	165	162	162	164	137	115	114	106	105	101	99	99	99	95	95	91	89	87	85	83
	対前年伸率		105.10%	98.18%	100.00%	101.23%	83.54%	83.94%	99.13%	92.98%	99.06%	96.19%										
計	園児数計	1,729	1,739	1,711	1,646	1,592	1,526	1,531	1,497	1,488	1,425	1,359	1,326	1,331	1,321	1,279	1,269	1,216	1,188	1,161	1,135	1,110
	対前年伸率		100.58%	98.39%	96.20%	96.72%	95.85%	100.33%	97.78%	99.40%	95.77%	95.37%	97.57%	100.38%	99.25%	96.82%	99.22%	95.82%	97.70%	97.73%	97.76%	97.80%

▲ 5市町村合併

※合計推移数に各地区の対前年伸率を単純に乗じて計算した。

【地区別園児数の推移】



地区別園児数の推移 (4月1日現在)

単位：人

地区名	H14	H15	H16	H17	H18	H19	H20	H21	H22	H23	H24	H25
村上地区	608	606	614	620	605	605	602	605	597	607	576	533
荒川地区	359	358	352	312	297	287	265	290	283	286	261	266
神林地区	283	274	279	278	275	246	246	241	241	239	240	217
朝日地区	325	334	329	339	307	290	276	280	262	250	243	242
山北地区	156	157	165	162	162	164	137	115	114	106	105	101
計	1,731	1,729	1,739	1,711	1,646	1,592	1,526	1,531	1,497	1,488	1,425	1,359

(5市町村合併)

【 解 説 】

地区別の傾向としては、村上地区はここ1～2年園児数が大きく減少している。これは未満児が増えなかった（未満児専門の村上こひつじ保育園が開設したこと、全体的な少子化の傾向が反映しているものと推測される。

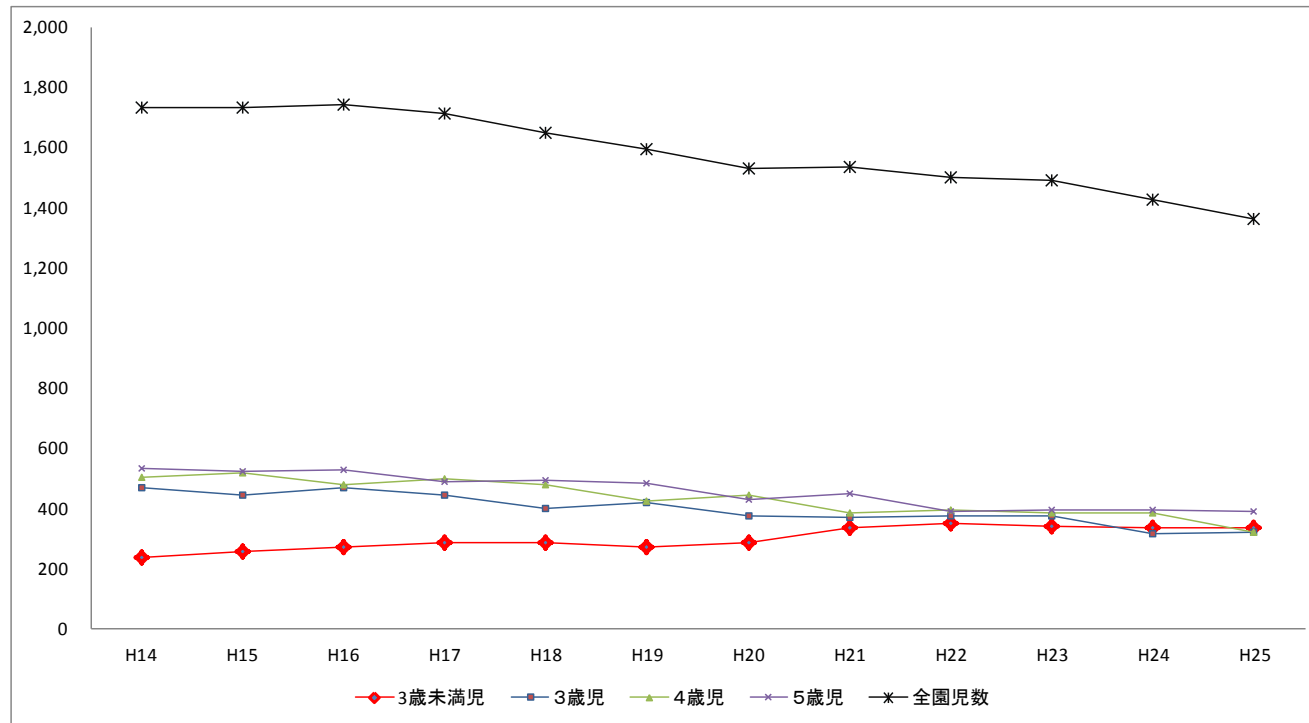
荒川地区については、市内で最も高齢化率の低い地区であるため、出生数も減少せず、入園児数についても横ばいの状態である。

神林地区も横ばいが続いてきたが、H25の入園児数は減少している。

朝日地区は、毎年減少傾向ではあるものの、未満児の入園が増加しているため、減少が抑えられている。

山北地区も朝日地区と同様の状態と推測できる。

【年齢別園児数の推移（村上市全体）】



年齢別園児数の推移（4月1日現在）

単位：人

入園年齢	H14	H15	H16	H17	H18	H19	H20	H21	H22	H23	H24	H25
3歳未満児	234	252	268	285	284	269	284	331	348	340	334	332
3歳児	467	443	465	443	397	417	372	369	372	371	313	320
4歳児	500	514	478	497	475	423	443	383	391	383	385	319
5歳児	530	520	528	486	490	483	427	448	386	394	393	388
全園児数	1,731	1,729	1,739	1,711	1,646	1,592	1,526	1,531	1,497	1,488	1,425	1,359

（5市町村合併）

【解説】

入園児数は毎年減少しているが、3歳未満児については合併前後より上昇傾向にある。

H24.4月から未満児を対象とした民営の「村上こひつじ保育園〔定員21名〕」（認定こども園）が開設したことにより、市営保育園の未満児の増加は抑えられている。

今後は、数の多い保育園で数の少ない未満児の保育（効率の良くない保育）をどのように改善して行くかが課題である。

## 2. 延長保育事業

延長保育事業は、11時間の開所時間を越えて保育を行う事業です。

### 【保育時間】

- ◆公立保育園 午前7時30分から午後6時30分までの11時間

平成26年4月1日に開園予定のあらかわ保育園は、午前7時から午後7時までの延長保育を実施する予定です。

- ◆私立保育園（村上こひつじ保育園）

午前7時00分から午後7時00分までの12時間

### 【公立保育園の長時間保育利用児童数】

平成25年4月1日現在

保育園名	7:30~	8:00~	8:30~	~16:30	~17:00	~17:30	~18:00	~18:30
第一保育園	18	34	74	54	35	31	22	11
第二保育園	17	43	73	57	38	36	21	13
岩船保育園	16	39	85	50	30	27	19	7
瀬波保育園	20	34	73	42	36	31	17	5
上海府保育園	0	11	10	1	1	0	0	0
山辺里保育園	24	64	104	60	58	34	14	12
山居町保育園	17	36	85	47	45	42	24	10
金屋保育園	10	29	52	20	19	15	7	0
大津保育園	12	52	75	22	14	5	3	0
坂町保育園	14	46	82	28	22	18	7	0
荒島保育園	11	23	51	11	9	7	5	
向ヶ丘保育園	18	28	124	32	32	30	20	9
みのり保育園	8	11	78	22	17	11	8	6
館腰保育園	25	63	69	43	33	32	26	13
高南保育園	11	17	68	16	15	14	14	0
塩野町保育園	1	17	19	3	3	1	1	0
山北にじいろ保育	3	11	36	11	4	4	1	0
山北おおぞら保育	2	2	63	16	14	12	2	0

### 3. 認可外保育施設（無認可保育所）

認可外保育施設は、児童福祉施設の保育所に該当しない保育施設であり、設置には県に届出が必要とされる施設です。

平成25年4月1日現在

施設名	設置経営	開所時間		土曜日		入所児童数							職員配置				住所	
						0歳	1歳	2歳	3歳	4歳	5歳以上	計	保育士	無資格の保育従事者	その他職員	計		
ゆりかご保育園	個人	7:30	19:30	7:30	17:30		2	4				6	1	2		3	〒958-0867	大欠8-12
託児所マイマイ	個人	7:30	18:30	7:30	18:30		2	4	2			8	1	1		2	〒958-0803	天神岡438

### 4. 事業所内託児所

事業所内保育所（託児所）とは、乳幼児を育てながら働く従業員が安心して働けることを目的として、企業内または事業所の近辺に用意された育児中の従業員向けの託児施設のことで。

平成25年4月1日現在

施設名	設置経営	開所時間		土曜日		入所児童数							職員配置				住所	
						0歳	1歳	2歳	3歳	4歳	5歳以上	計	保育士	無資格の保育従事者	その他職員	計		
村上はまなす病院託児所（院内）	はまなす病院	8:00	17:00	8:00	17:00	0	3	3	3	3	2	14	2	1		3	〒958-0024	瀬波中町12-18
新光会村上記念病院託児所「きらら」（院内）	(医)新光会村上記念病院	7:30	18:00	7:30	18:00			3				3	2	2		4	〒958-0034	松山204-1
老人保健施設「杏園」内施設	(医)佐藤医院	7:00	19:00	7:00	19:00	2	3	3				8	6			6	〒958-0261	猿沢2222

### 3 幼稚園

#### 【幼稚園入園児童数の推移】

各年度5月1日現在

幼稚園名	定員	H20	H21	H22	H23	H24	H25
村上幼稚園	390	185	172	175	156	153	133
いずみ幼稚園	75	74	66	63	53	59	53
あらかわ幼稚園		16	13	13	10	5	0
合 計		275	251	251	219	217	186

※あらかわ幼稚園については、平成 25 年度は休園中。入園児童数については学校教育から就園奨励費申請書送付数

#### 【預かり保育】

通常の教育時間の前後や、土曜・日曜・長期休業期間中に、幼稚園が行う教育活動で、保育施設としては保育所がありますが、預かり保育は、女性進出の増大などによる保育ニーズの多様化に対応する措置として実施しているものです。

幼稚園名	時 間	利 用 人 数	
		通常 (H25)	夏休み期間 (H24)
村上幼稚園	7:50~8:45	10 人程度	19 人程度
	14:30~18:00		
いずみ幼稚園	7:30~8:45	15 人程度	20 人程度
	14:30~18:00		

### 4 認定こども園

認定こども園は、2つの機能を備える施設を「認定こども園」として都道府県が認定します。

#### 【機能】

- 就学前の子どもに対する教育及び保育を提供する機能  
保育に欠ける子どもも、欠けない子どもも受け入れて教育及び保育を一体的に提供する機能
- 地域における子育て支援を行う機能  
すべての子育て家庭を対象に、子育て不安に対応した相談や親子のつどいの場等を提供する機能

#### 【類型】

- 幼保連携型  
認可幼稚園と認可保育所とが連携して、一体的な運営を行うことにより、認定こども園としての機能を果たすタイプ。

●幼稚園型

認可幼稚園が保育に欠ける子どもの為の保育時間を確保するなど、保育所的な機能を備えることにより、認定こども園としての機能を果たすタイプ。

●保育所型

認可保育所が、保育に欠ける子ども以外の子どもも受け入れるなど、幼稚園的な機能を備えるタイプ。

●地方裁量型

幼稚園・保育所いずれの認可もない地域の教育・保育施設が認定こども園として必要な機能を果たすタイプ。

【入園状況】

学校法人 恵泉学園が、平成24年4月1日に幼保連携型 認定こども園を開園しました。

(各年度4月1日現在)

年度	村上こひつじ保育園 (定員 21 人)				村上いずみ幼稚園 (定員 75 人)			
	0歳	1歳	2歳	計	3歳	4歳	5歳	計
H24	3	7	5	15	22	17	18	57
H25	5	6	9	20	21	16	16	53

**5 放課後児童クラブ (学童保育所)**

授業終了後に小学校の教室や専用室または別個の施設等を利用し、指導員を配置して児童の安全と健全な育成を図りながら、保護者が帰宅するまでの時間を過ごすための施設であり、平成10年の児童福祉法改正により放課後児童健全育成事業として法制化されたものです。

【学童保育所入所児童数の推移】

(各年度4月1日現在)

施設名	定員	H20	H21	H22	H23	H24	定員改正	H25
二之町学童保育所	30	51	51	45	39	27	50	18
南町学童保育所	30	38	42	42	42	33	40	29
瀬波学童保育所	50	44	42	48	43	46	60	49
岩船学童保育所	30	35	27	23	19	21	45	26
山辺里学童保育所	40	27	27	23	37	37	45	45
なんしょうクラブ	30	22	11	14	14	15	50	31
保内学童保育所	30	32	37	41	39	45	60	41
金屋学童保育所	10	9	12	11	11	13	20	16
神林学童保育所	30	15	21	19	32	26	45	29
朝日学童保育所	30	36	34	36	35	30	40	36

山北やまゆり学童保育所	25	20	11	9	2	7	60	12
山北はまゆり学童保育所	15	6	11	5	14	15	15	18
計	350	318	326	316	327	315	530	350

H22. 4. 1～瀬波学童保育所定員 [30人]→[50人]

H23. 4. 1～山辺里学童保育所定員[30人]→[40人]

H25. 4. 1～定員改正・対象年齢を小学6年生まで拡大

## 6 地域子育て支援拠点事業

地域の身近な場所で乳幼児のいる子育て中の親子の交流や育児相談、情報提供等を行い、地域の子育て支援力の向上を図っています。

### 【利用延べ人数】

施設名	事業	H20	H21	H22	H23	H24
山辺里子育て支援センター	子育て相談	147	82	327	320	121
	子育て広場	10,179	6,775	6,470	5,787	5,739
	育児講座	220	274	229	136	302
上海府子育て支援センター	子育て相談	67	97	67	62	/
	子育て広場	2,379	2,637	1,860	1,698	
	育児講座	山辺里子育て支援センターと合同開催				
荒川子育て支援センター	子育て相談	133	98	115	149	49
	子育て広場	6,320	4,852	4,175	5,354	5,398
	育児講座	164	154	92	65	171
神林子育て支援センター	子育て相談	58	55	69	50	82
	子育て広場	3,669	3,719	5,774	4,562	6,296
	育児講座	43	45	158	86	168
朝日子育て支援センター	子育て相談	49	106	97	142	127
	子育て広場	5,831	5,850	4,367	4,059	4,762
	育児講座	132	113	97	81	181
山北子育て支援センター	子育て相談	164	63	37	27	48
	子育て広場	3,982	2,990	1,938	896	1,775
	育児講座	212	124	56	46	59
合計	子育て相談	618	501	712	750	427
	子育て広場	32,360	26,823	24,584	22,446	23,970
	育児講座	771	710	632	414	881

※上海府子育て支援センターは平成24年度から休止中です。



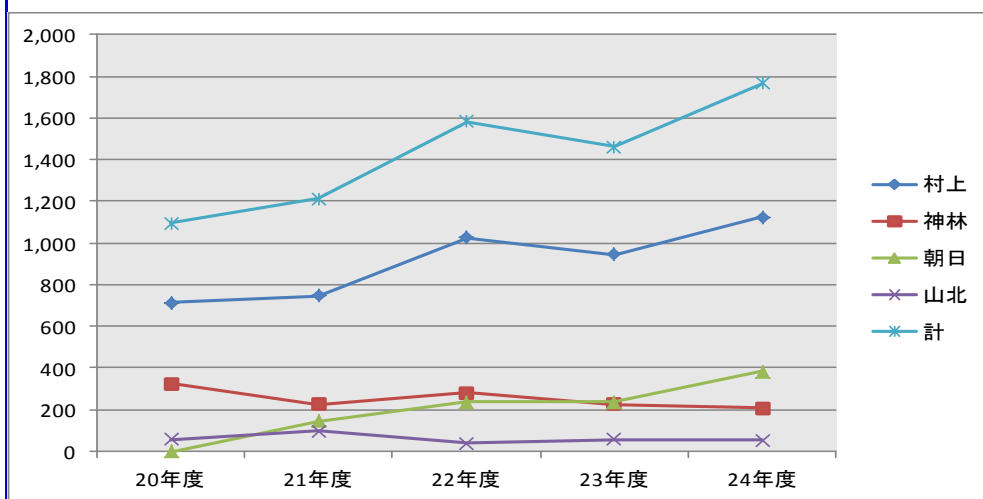
## 7 一時預かり事業

家庭において一時的に保育を受けることが困難になった乳幼児を保育所等において一時的に預かり、必要な保護を行う事業です。

【一時預かり事業延べ利用児童数】

一時預かり事業利用状況【延べ利用児童数】							
年度	地区	利用	利用理由別			利用時間別	
		人数計	非定型的預かり	緊急預かり	私的理由	4時間以内	4時間超
20年度	村上	715	344	94	277	377	338
	神林	324	131	20	173	34	290
	朝日	-	-	-	-	-	-
	山北	56	17	19	20	26	30
	計	1,095	492	133	470	437	658
21年度	村上	746	197	134	415	340	406
	神林	226	124	30	72	53	173
	朝日	145	66	17	62	40	105
	山北	96	43	42	11	18	78
	計	1,213	430	223	560	451	762
22年度	村上	1,026	738	171	117	335	691
	神林	282	117	72	93	88	194
	朝日	237	201	11	25	56	181
	山北	38	28	2	8	17	21
	計	1,583	1,084	256	243	496	1,087
23年度	村上	943	489	316	138	261	682
	神林	224	74	73	77	27	197
	朝日	236	101	42	93	72	164
	山北	57	21	36	0	7	50
	計	1,460	685	467	308	367	1,093
24年度	村上	1,123	795	181	147	439	684
	神林	208	71	0	137	32	176
	朝日	382	152	77	153	71	311
	山北	52	2	39	11	10	42
	計	1,765	1,020	297	448	552	1,213

※朝日地区(高南保育園)は平成21年度より事業開始



## 8 ファミリー・サポート・センター事業

平成25年度から地域で子育て家庭を支援するために、育児の援助を受けたい人で行いたい人が会員となって、お互いに支えあい、助け合う組織であるファミリー・サポート・センターを開設しました。

【登録会員数】

平成25年7月8日現在

区 別	依頼会員	提供会員	両方会員	合計
人 数	5人	4人	3人	12人

- 依頼会員：育児の援助を受けたい人
- 提供会員：育児の援助を行いたい人
- 両方会員：自分の急用時には援助を受け、時間がある時は援助を行いたい人

## 9 病児・病後児保育事業

保護者が就労しており、子どもが病気になった場合、自宅での保育が困難な時に病院・保育所等において一時的に保育するほか、保育中に体調不良となったこどもを緊急的に対応する事業です。

【類型】

事業類型		①病児対応型	②病後児対応型	③体調不良児対応型
対象児童	病気の態様	当面症状の急変は認められないが、病気の回復期に至っていないことから、集団保育が困難であること	病気の回復期であり、かつ、集団保育が困難であること	事業実施保育所に通所しており、保育中に微熱を出すなど体調不良となった児童であって、保護者が迎えに来るまでの間、緊急的な対応を必要とする児童
	年 齢	小学校3年生まで	同左	0～5歳
	その他	保護者の勤務等の都合により家庭で保育を行うことが困難なこと	同左	-
保育場所		病院・診療所・保育所等に付設された専用スペース	同左	保育所
職員配置	看護師等	看護師、准看護師、保健師又は助産師を利用児童10人につき1人以上配置	同左	・常時2人以上配置（延長保育を2時間実施している保育所等は常時1人以上配置） ・看護師等1人に対し体調不良児2人程度
	保育士	利用児童3人につき1人以上配置	同左	-

**【実施状況】**

村上市は、平成25年4月1日現在、実施しておりません。

荒川地区3園（大津、坂町、荒島保育園）が統合し、平成26年4月1日に開園予定のあらかわ保育園において、体調不良児対応型の病児・病後児保育事業を実施する予定です。

**10 乳児家庭全戸訪問事業（こんにちは赤ちゃん事業）**

生後4か月までの乳児がいるすべての家庭を訪問し、子育て支援に関する情報提供や養育環境等の把握を行う事業です。

**【実施率】**

年度の対象者における訪問実施率（%）

地区	H21	H22	H23	H24
村 上	92.3	92.3	91.8	96.1
荒 川	98.1	92.7	88.6	100
神 林	100	93.6	82.3	89.1
朝 日	98	100	96.3	94
山 北	94.4	78.5	100	100
合 計	95.2	94.1	93.9	95.7

**11 妊婦健診**

**【健診回数】** = 必要回数14回程度

- ◆妊娠初期より妊娠23週（第6月末）まで : 4週間に1回
- ◆妊娠24週（第7月）より妊娠35週（第9月末）まで : 2週間に1回
- ◆妊娠36週（第10月）以降分娩まで : 1週間に1回

**【妊婦健康診査（医療機関委託）】**

		H20	H21	H22	H23	H24
受診者延べ人数		1,844	4,685	4,217	4,812	4,660
指 示 区 分	問題なし	1,628	4,462	4,067	4,701	4,540
	要指導	19	29	19	11	11
	要精密	3	9	4	5	1
	要経過観察	33	63	49	29	45
	要治療	148	122	78	66	63

## 12 養育支援訪問事業その他要支援、要保護児童等の支援に資する事業

### 1. 養育支援訪問事業

養育支援が特に必要な家庭を訪問して、保護者の育児、家事等の養育能力を向上させるための支援を行う事業

【要観察者（経過を追うケースについて）】

	H22	H23
母子関係訪問延べ件数	1,088件	1,391件
全訪問に対する割合（%）	16.8%	21.9%
（再掲）こんにちは赤ちゃん訪問延べ件数	386件	365件
（再掲）対象者に対する訪問割合（%）	93.9%	93.8%

### 2. 要保護対策協議会

何らかの支援が必要な児童や家庭的に心配な児童である要保護児童の早期発見及び適切な保護を図るため設置しています。

【要保護児童等受付人数】

（単位：人）

年度	H16	H17	H18	H19	H20	H21	H22	H23	H24
人数	12	15	17	28	50	16	6	7	12

【現在管理している要保護児童等の内訳（平成24年度）】

種別	養護		保健	障害	非行		育成			その他	合計人数	
	虐待	その他	保健	知的	ぐ犯	触法行為	性格行動	不登校	適正			育児・しつけ
人数	52	7	0	3	1	0	6	2	0	4	1	76
割合	68%	9%	0%	4%	1%	0%	8%	3%	0%	5%	1%	

### 3. 家庭児童相談室

家庭における児童の問題を中心として、それに伴う家庭環境等の相談や指導を行い、児童の健全育成を図っており、家庭相談員2名が対応しています。

【相談件数】

平成24年度

相談種別		人数
養護	児童虐待	51
	その他	18
非行	ぐ犯	0
	触法	3
育成	性格行動	26
	不登校	28
	適正	2
	育児・しつけ	6
	特定妊婦	1
その他	その他	20
	DV	8
合計		163



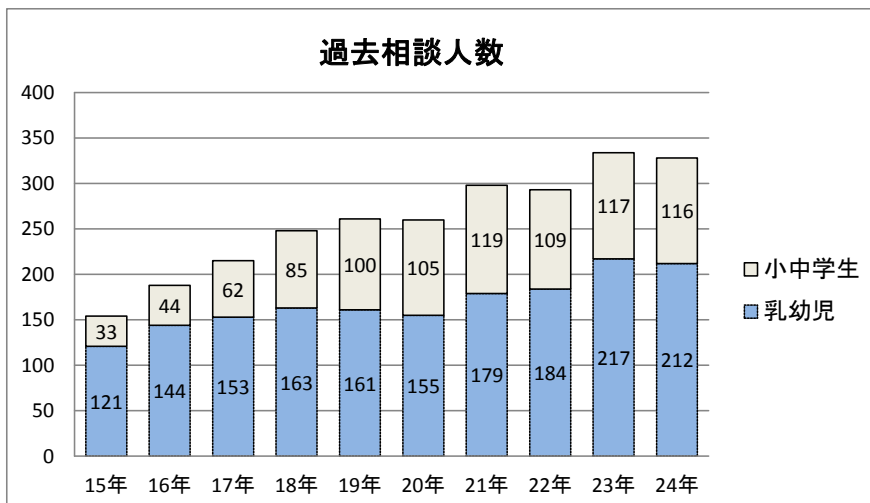
【児童虐待内訳】	人数
身体的虐待	7
精神的虐待	10
ネグレクト	34
性的虐待	0

### 4. 療育（教育）相談事業（ことばところの相談室）

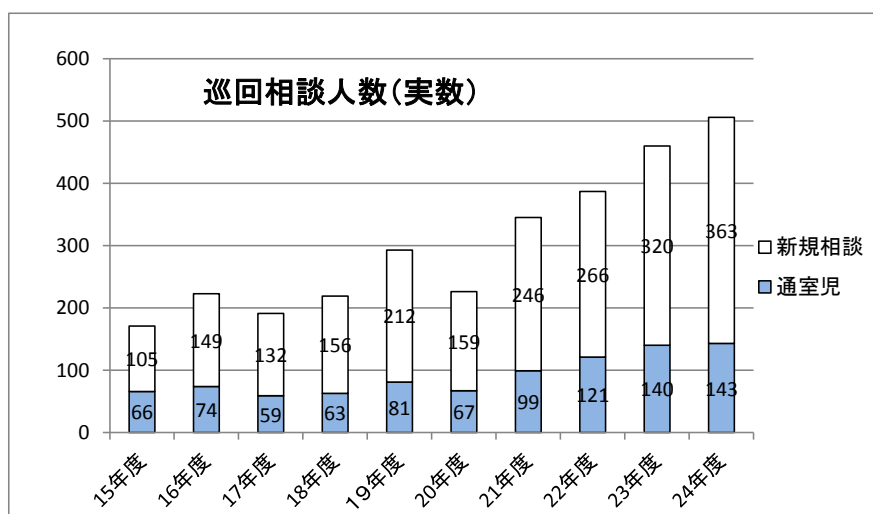
【事業内容】

- 療育（教育）相談事業
- 巡回相談事業
  - ・保育園、幼稚園、学校への巡回相談
  - ・子育て支援センターへの訪問
- 障害児教育啓発・支援事業

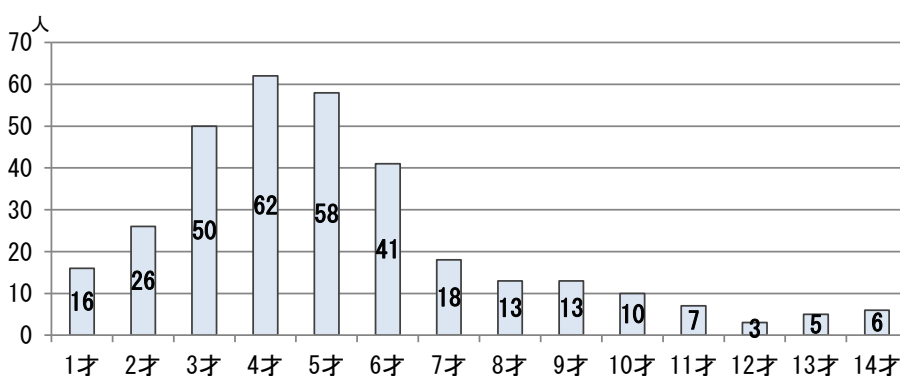
【過去相談人数】



【巡回相談人数（実数）】



【平成24年度 年齢別相談人数】



5. 子育て短期支援事業

【事業内容】

(1) 短期入所生活援助（ショートステイ）事業

保護者の疾病や仕事等の事由により児童の養育が一時的に困難となった場合、又は育児不安や育児疲れ、慢性疾患児の看病疲れ等の身体的・精神的負担の軽減が必要な場合に、児童を児童養護施設等で一時的に預かる事業。

(2) 夜間養護等（トワイライトステイ）事業

保護者が仕事その他の理由により平日の夜間又は休日に不在となることで家庭において児童を養護することが困難となった場合その他緊急の場合において、その児童を養護施設等において保護し、生活指導、食事の提供等を行う事業。

【実施場所】

児童養護施設、母子生活支援施設、乳児院等