

日時：平成 26 年 1 月 21 日（火）
午後 7 時 00 分～
場所：村上市生涯学習推進センター
2 階 大・中会議室

1. 開 会

2. 市から説明

①プラン策定に至る経緯と駅周辺の現状報告

②アンケート調査結果（速報）

3. 意見交換

【議題 1】村上駅周辺の「良いところ」「改善すべきところ」

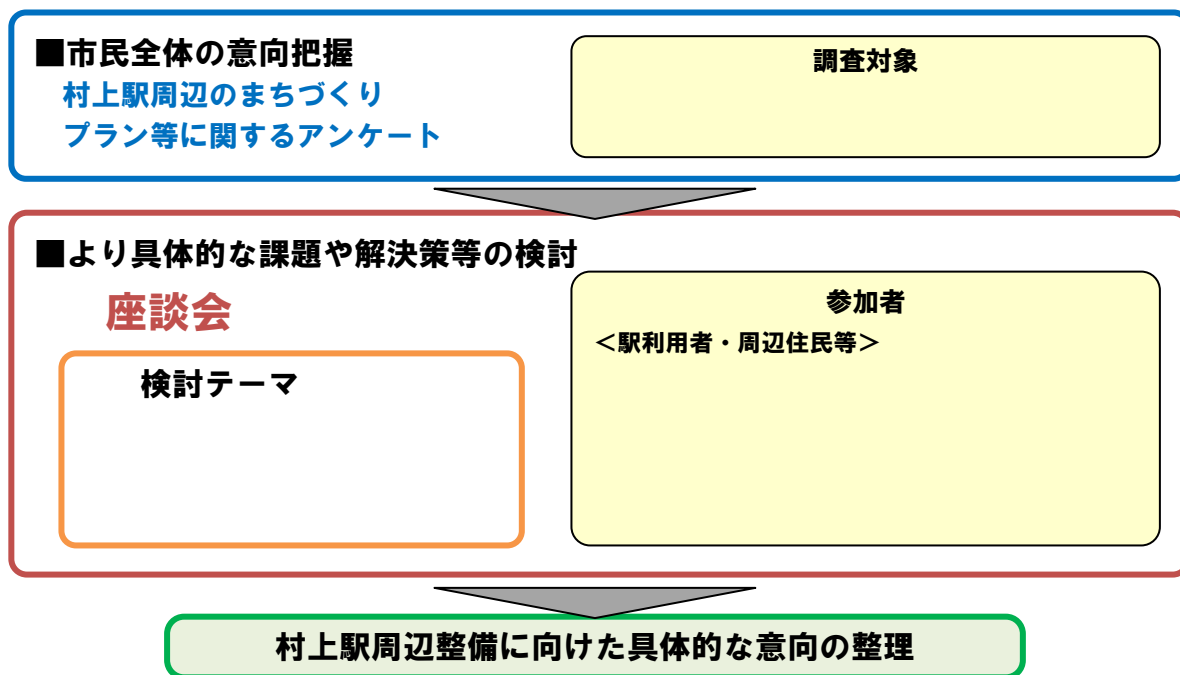
【議題 2】村上駅周辺地区が目指す 10 年後の将来像

4. 閉 会

次回開催日：1 月 29 日（水）午後 7 時～

於：村上市教育情報センター 2 階会議室 A・B

「村上駅周辺のまちづくりプラン等に関するアンケート」の調査結果をもとに、周辺整備に向けたより具体的な課題や解決策等を整理・把握するため、駅周辺住民等による検討を行う。



●開催日・時間・会場

- 第1回 平成26年1月21日(火) 午後7時～9時 村上市生涯学習推進センター
- 第2回 平成26年1月29日(水) 午後7時～9時 村上市教育情報センター
- 第3回 平成26年2月6日(木) 午後7時～9時 村上市生涯学習推進センター

●参加者：30人

- (1) まちづくり協議会(村上・瀬波)
- (2) 村上商工会議所青年部
- (3) いわふね青年会議所
- (4) NPO法人都岐沙羅パートナーズセンター
- (5) 瀬波温泉旅館協同組合
- (6) 村上駅前通り商店街振興組合
- (7) 村上市観光協会
- (8) 村上市PTA協議会
- (9) 一般公募

参加者30人が、最大4グループに分かれてのワークショップ形式により、全3回にわたって下記テーマについて意見交換を行う。なお、「病院移転後の跡地・旧ジャスコ跡地の活用策」については、議題の切り口の1つとして3回に渡って議論する。

第1回 駅周辺地区の全体像について

[ワークショップ形式]

- (1) プラン策定に至る経緯と駅周辺の現状報告
- (2) アンケート調査結果（速報）
- (3) 意見交換：村上駅周辺地区が目指すべき10年後の将来像

“

”

10

第2回 駅の機能および移動環境について

[ワークショップ形式]

- (1) 前回のふりかえり
- (2) 意見交換：村上駅周辺地区が目指すべき将来像の実現に向けて (1)

第3回 駅周辺のまちづくりについて

[ワークショップ形式]

- (1) 前回のふりかえり
- (2) 意見交換：村上駅周辺地区が目指すべき将来像の実現に向けて (2)

村上市村上駅周辺まちづくりプラン等策定委員会に報告

厚生連村上総合病院が村上駅西側に移転する計画があり、村上駅周辺の市街地が、空洞化、衰退しないよう移転後の跡地利用策の検討や、駅周辺の土地利用、活性化策について検討する必要があります。

市では、村上駅周辺のまちづくりを推進するための計画「村上駅周辺まちづくりプラン」を策定するにあたり実施したアンケートによる市民意向をもとに、より具体的な課題や解決策等について意見交換を行うことを目的として『村上駅周辺まちづくりプラン座談会』を開催します。

座談会で出された意見等は、民間の方を中心に関係分野、関係機関の方で構成する「村上市村上駅周辺まちづくりプラン等策定委員会」の審議等で参考にして計画づくりに役立てていきます。

厚生連村上総合病院は、県北地域の基幹病院として、救急告示病院、災害拠点病院、へき地医療拠点病院などに指定され、地域医療における重要な役割をはたしていますが、現在の病院施設（本館）は建築から約45年が経過し、老朽化・狭隘化が進んでいるほか、建物の耐震性に懸念があるなど建て替えが大きな課題となってきました。

厚生連では平成20年頃から移転新築の検討が始まり、当初は4箇所（旧ジャスコ跡地、山居山、山辺里、駅西）を候補地として検討されてきましたが、検討を進める中で、旧ジャスコ跡地は土壌汚染が確認されたこと、山居山は地質に課題のあることから候補地から除かれることとなりました。

このような経緯から、現在地、山辺里、駅西の3箇所について検討が行われることとなりましたが、厚生連において駅西を新築候補地とすることが決定され、平成25年5月村上市に対し候補地決定の報告がありました。

まちづくりは、駅周辺だけでなく中心市街地も含め一体的に考えていかなければなりません。市では、市民の利便性の向上を図るためのハード面の整備や、活性化のための事業を計画するため、駅周辺区域を対象にした『村上駅周辺まちづくりプラン』を策定することとしています。

より多くの市民の声を把握するため、市民の皆さんから村上駅の利用状況や、駅周辺の課題などについてのアンケート調査を昨年11月に実施しました。

今回、アンケート調査結果を踏まえ、より具体的な課題や解決策等について意見交換を行うことを目的として『村上駅周辺まちづくり座談会』を開催することとしています。

厚生連村上総合病院の移転計画に伴う移転後跡地やその他の低未利用地及び既存ストックの有効活用、並びに経済・社会活性化を図るためのハード事業及びソフト事業の推進を目的として作成するもの。

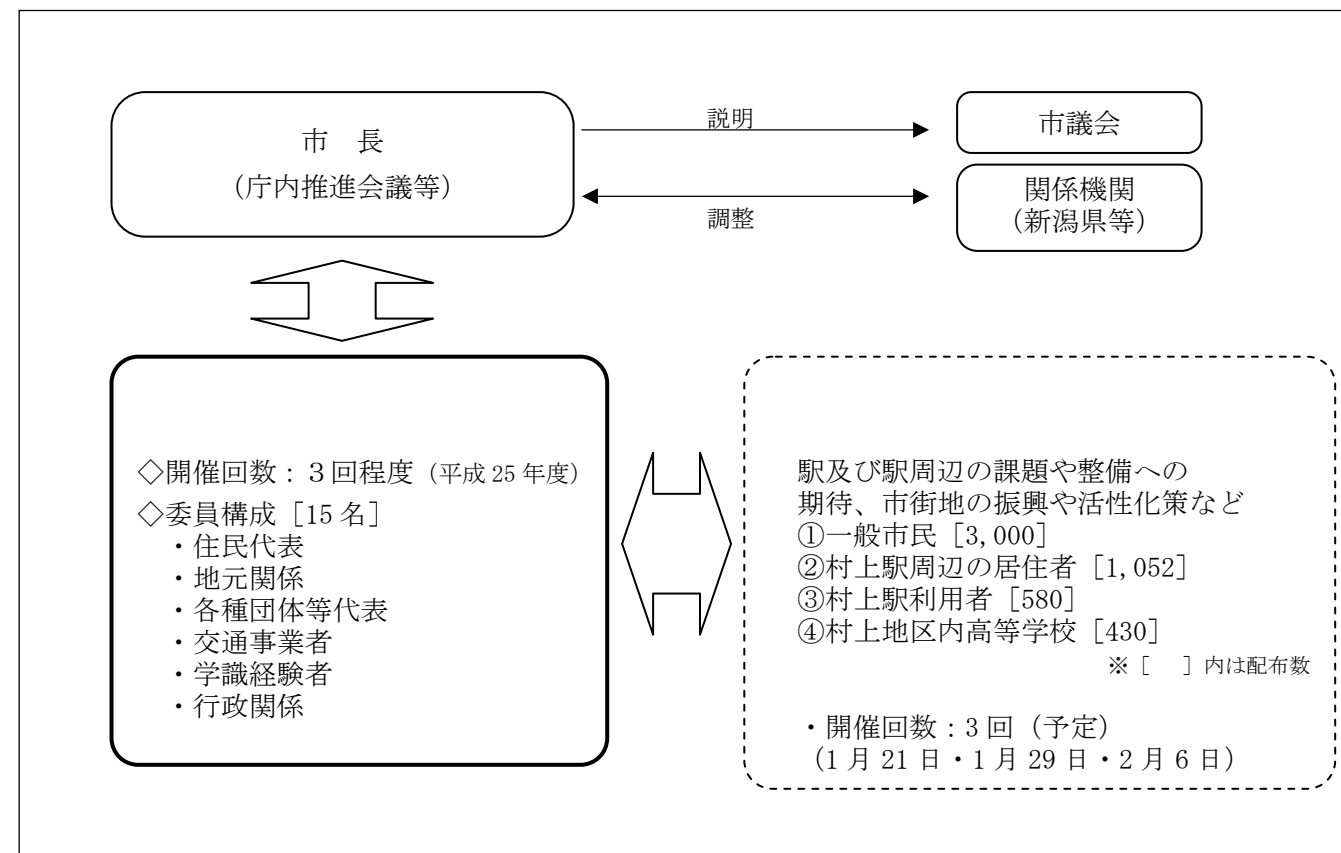
村上市の中心拠点区域である JR 村上駅周辺地域

※概ね駅を中心とした半径 500m 圏内。

概ね 10 年程度

以下の内容を予定

- (1) 村上駅周辺区域の現状と課題の整理 ※市民意向等の聴取含む
- (2) まちづくり方針と都市機能配置の検討
- (3) 対象区域の将来全体像の整理
- (4) 事業内容の検討・設定
 - ①必要機能・必要施設／②土地利用・環境／③道路・交通・公園・緑地
 - ④駅の整備（連絡通路、東西口広場）／⑤ソフト的取り組み
- (5) 概算事業費の算定
- (6) 事業スケジュールの設定
- (7) 目標とする指標設定



村上市のまちづくりの指針となる「村上市都市計画マスタープラン」では、平成42年を目標年に以下の5つを「まちづくりの重点目標」とし、環境にやさしく暮らしやすい「コンパクトなまちづくり」を目指しています。

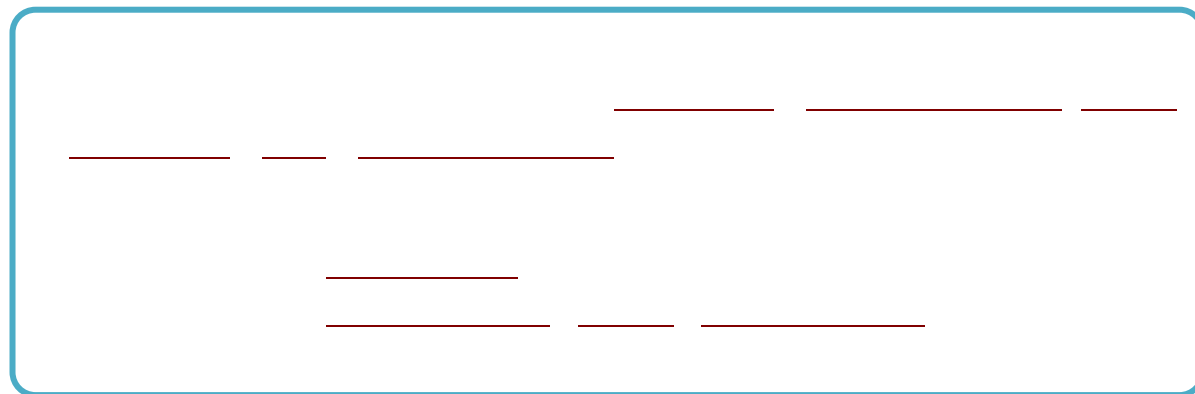
まちづくりの重点目標

- 重点目標1**
若者定住 若者が生きづく魅力的な暮らしのある村上市
- 重点目標2**
高齢安心 高齢者が安心して生き生きと暮らせる村上市
- 重点目標3**
交流拡大 多様な交流による地域や人とのつながりを活かす村上市
- 重点目標4**
住み心地 歴史文化が薫る豊かな自然に満ちた快適な村上市
- 重点目標5**
市民協働 市民と行政が互いに支えあう村上市

この中で、村上市街地では「都市拠点の充実」を標榜し、以下の機能強化を目指すとしています。



村上駅周辺に関連する整備方針としては、以下の点を掲げています。



※左ページに抜粋した箇所を ■黄色で着色

(2) 市街地内土地利用の方針

【中心商業地】

● J R村上駅周辺は、鉄道を利用して訪れる来訪者にとって、村上市の顔ともなるべき玄関口であることから、村上市らしさのある景観にも配慮しながら、休憩・飲食・買物・交流などが楽しめる商業地形成を目指します。

(4) 既定用途地域内未利用地の有効活用

● 今後の都市的な開発については、村上版コンパクトなまちづくりの考えに従い、市街地内の未利用地に優先的誘導し、既存市街地内の多様な都市サービス機能強化と居住人口の確保を目指します。

● J R村上駅周辺にある大規模未利用地については、交通利便性を活用した当市に相応しい都市型住宅や地域物産展示販売、アミューズメント(娯楽・楽しみ)、防災、緑の交流空間などに配慮した都市機能の整備を目指します。



(1) 道路網体系(ネットワーク)づくり

【補助幹線道路】

● J R村上駅西口周辺の区画整理事業に伴う区画内道路と、その周辺の幹線・補助幹線道路とのアクセス性を考慮した道路の配置・整備を目指します。

(3) 公共交通などへの転換促進

【鉄道駅の整備】

● J R村上駅をはじめ市内に11箇所ある鉄道駅については、交通結節点としてパーク&ライド(バス停や鉄道駅に併設された駐車場から自家用車から公共交通に乗り換えること)、駐輪場、バスプール(バス乗り場・バスターミナル)などを整備し、乗継ぎ機能の向上を目指します。



● 近隣住民や鉄道利用者の利便性、快適性改善のため、トイレ付き休憩機能や植樹による木陰の創出など、環境整備とその維持保全を目指します。

● 鉄道駅において、最寄りの観光名所や周遊ルートのご案内を表示するなど、鉄道を利用する観光客のための利便性向上を目指します。

● J R村上駅については近年、駅西側で商業施設や住宅地整備により都市機能の充実が進められていることから、橋上駅化も視野に駅西口の開設を目指します。

【パーク&ライドのための環境整備】

● J R村上駅をはじめとした鉄道駅の駐車場整備により、主として市民の日常生活における自動車と公共交通の乗継ぎ機能の向上を目指します。

(1) 都市防災・防犯

【都市防災】 ● J R村上駅前周辺において都市防災のための機能(避難場所・備蓄倉庫など)を促進するなど、安全・安心なまちづくりを目指します。

1 「村上市の中核的都市機能を担うまち」の方針

【市街地内の整備】

● 商業機能と住宅地の一体的な整備が進んでいる J R村上駅西側(現在工業系用途地域)については、駅に近い便利な住宅地として位置づけ、駅西口開設とともに、都市の魅力づくりに資するような施設の立地も視野に入れながら、適正な用途地域への変更を図ります。

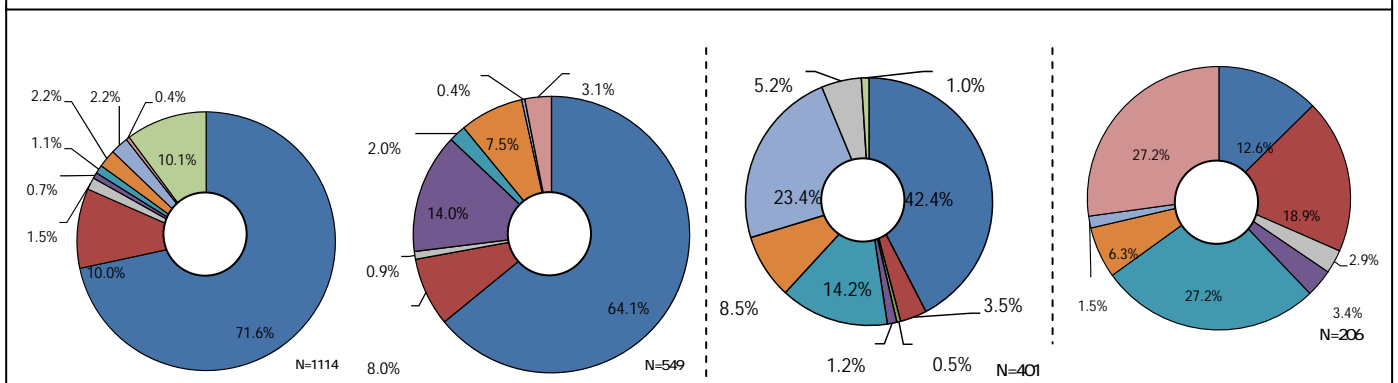
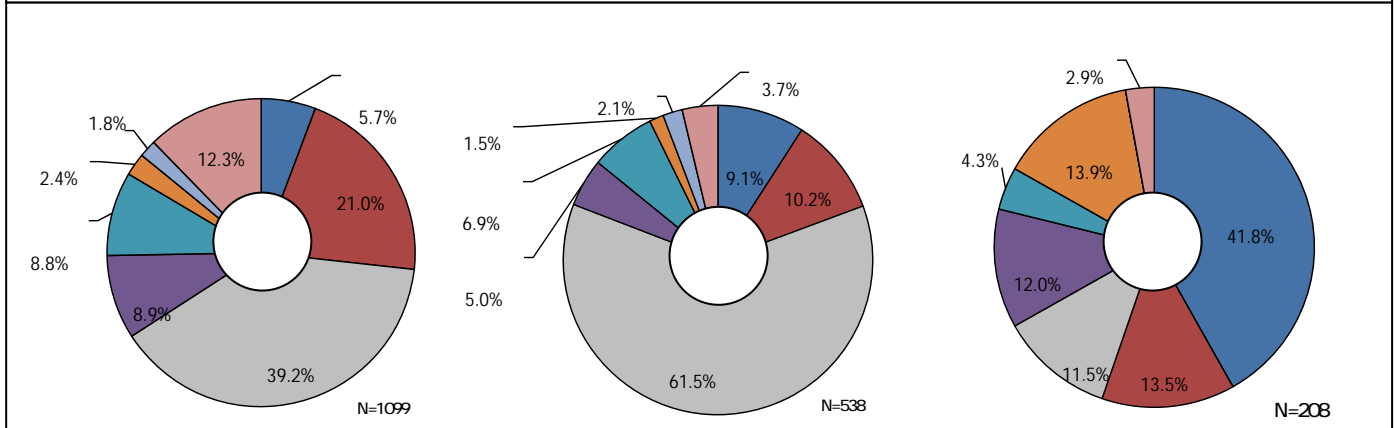
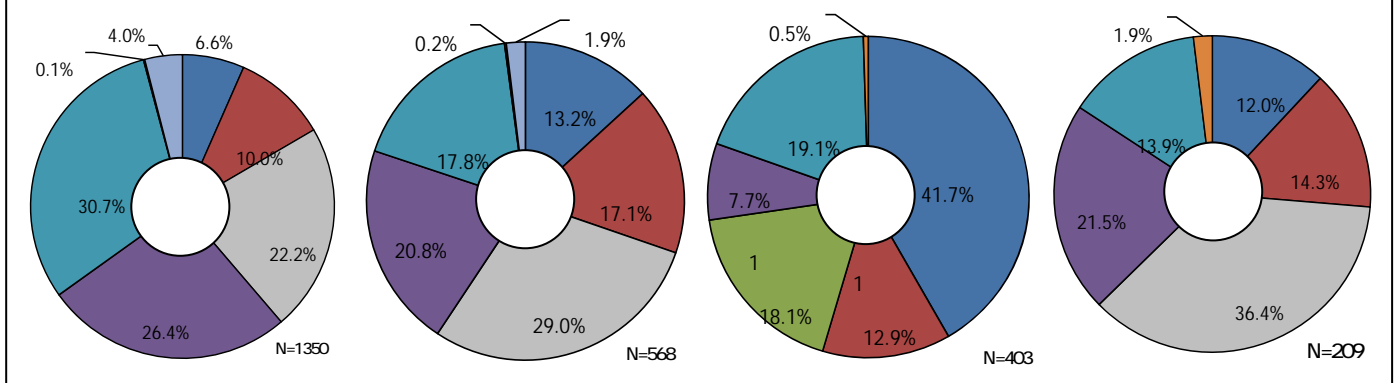
3 「誇れるふるさと村上で安心して暮らし続けられるまち」の方針

【身近な生活基盤の整備】

● J R村上駅周辺の未利用地においては、土地所有者の意見も聞きながら、ネーミングライツなどを利用した、市民も来訪者も集える潤いのある公園整備などを目指します。

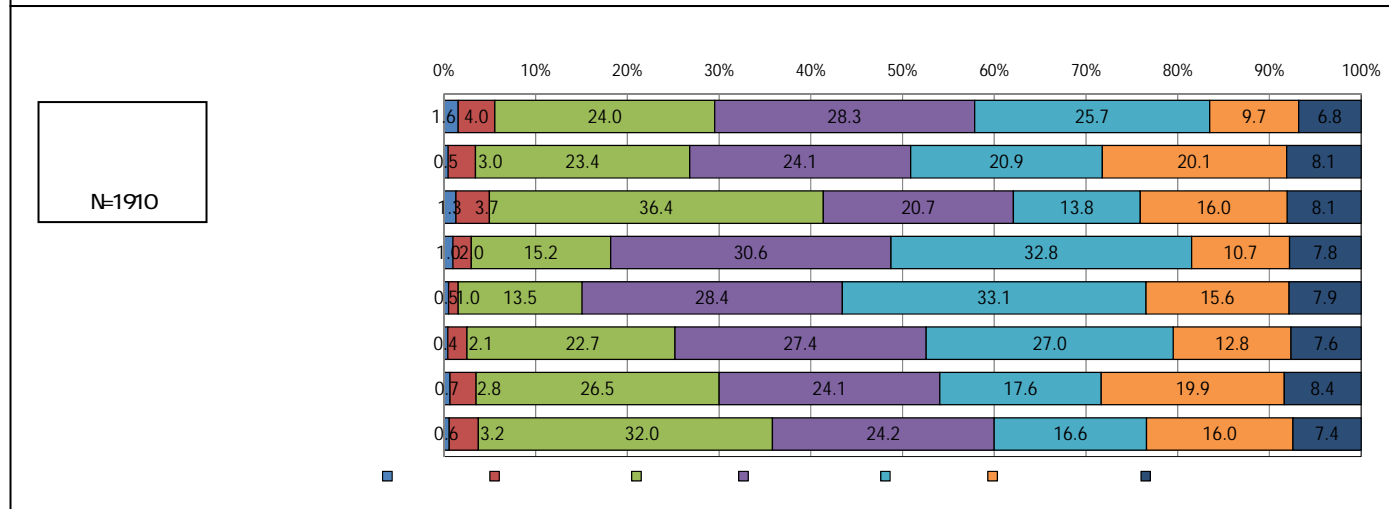
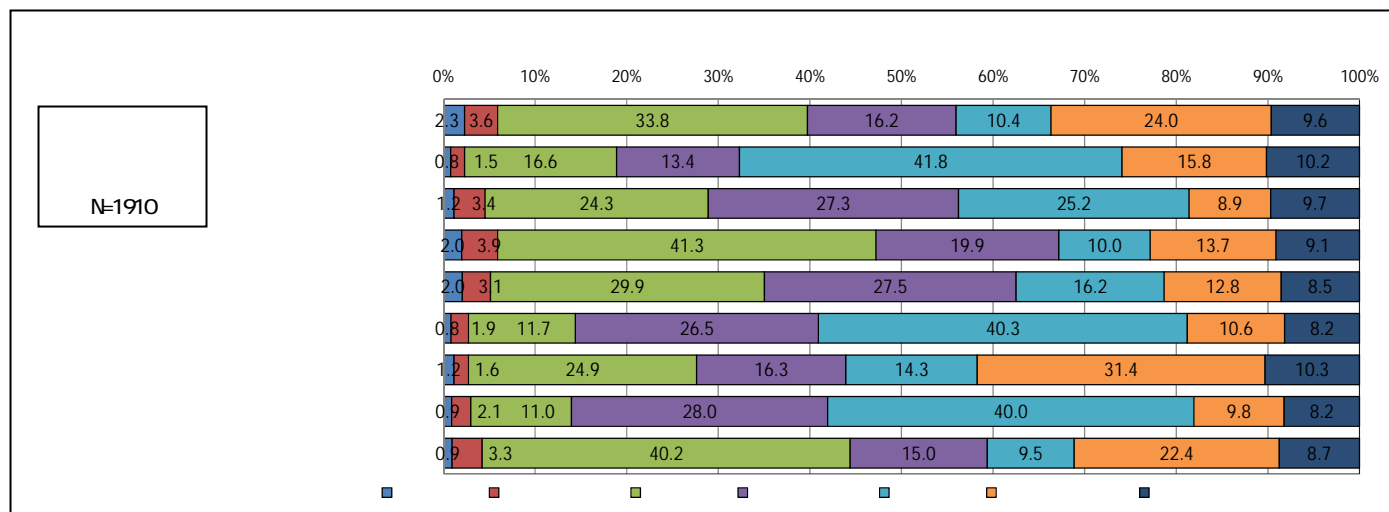
JR 村上駅周辺まちづくりプラン等に関するアンケート調査結果（概要）

性別	年齢	職業	免許・マイカー	利用頻度	回収数	回収率	回収件数	地域別内訳
20	11/1 ~11/28	郵送/郵送			3,000 人	45.0%	(1,350 件)	村上地区：43.8% (591 件) 荒川地区：15.3% (207 件) 神林地区：14.9% (201 件) 朝日地区：14.9% (201 件) 山北地区：8.7% (117 件)
	11/5 ~11/28	郵送/郵送			1,052 人	54.0%	(568 件)	駅前地区：19.7% (112 件) 駅西側地区：79.4% (451 件)
	11 月 ~12 月	学校に依頼			403 人	100.0%	(403 件)	村上高校：44.7% (180 件) 桜ヶ丘高校：38.5% (155 件) 村上中等：16.9% (68 件)
	11/1 (~11/13)	手渡し・置取 /郵送			580 人	36.0%	(209 件)	村上地区：65.6% (137 件) 荒川地区：3.3% (7 件) 神林地区：2.4% (5 件) 朝日地区：7.2% (15 件) 山北地区：2.9% (6 件) 村上市外：13.4% (28 件)
合計					5,035 人	50.2%	(2,530 件)	



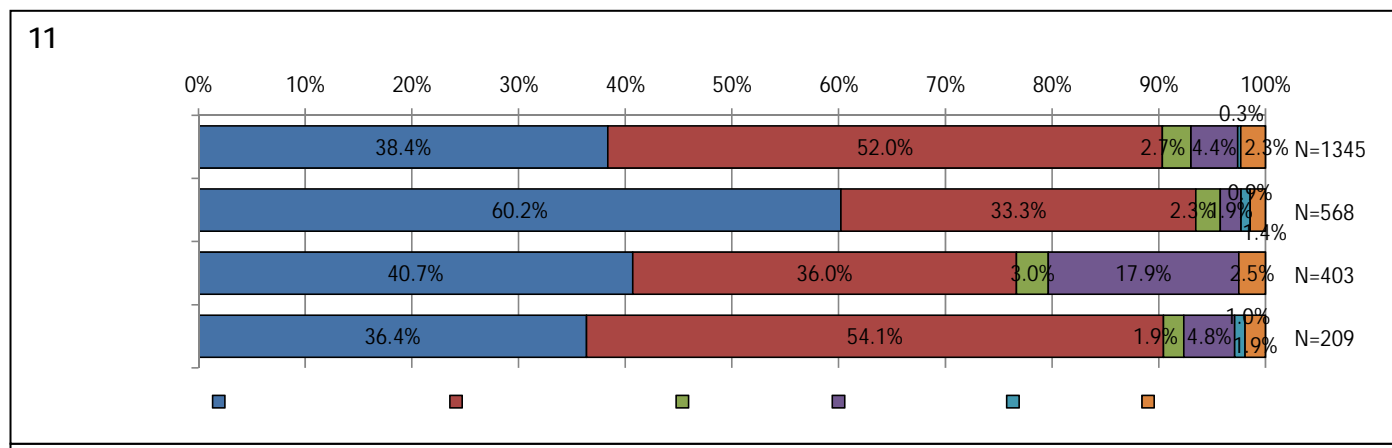
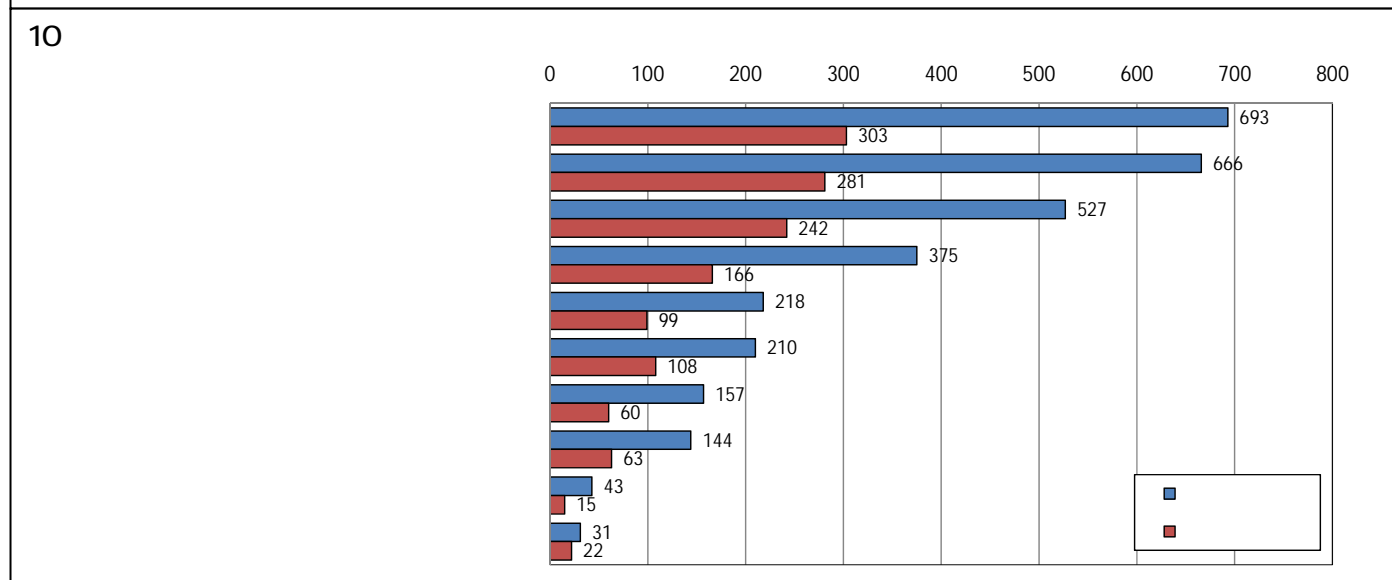
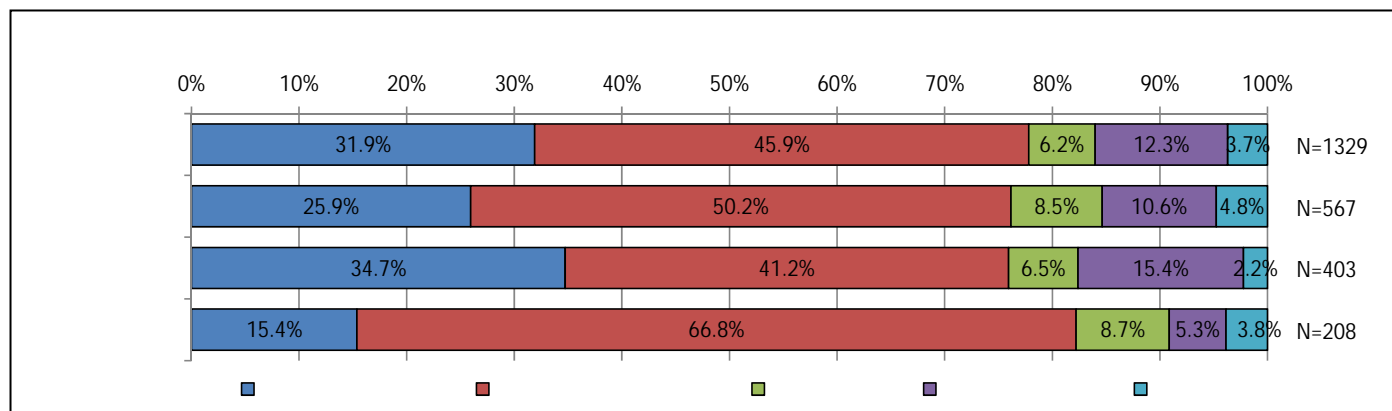
	(N=1,350)	(N=568)	(N=403)	(N=209)
男性	40.2%	37.9%	43.9%	60.8%
女性	54.0%	58.1%	55.8%	33.0%
10代	0.1%	0.0%	100%	4.8%
20代	2.7%	2.5%	—	4.3%
30代	12.0%	14.1%	—	6.7%
40代	14.8%	18.1%	—	9.1%
50代	20.7%	16.4%	—	28.2%
60代	27.8%	20.4%	—	28.2%
70代以上	21.4%	27.5%	—	15.8%
自営業	10.2%	8.3%	—	6.2%
会社員・公務員等	34.6%	32.9%	—	43.5%
パート・アルバイト	11.7%	13.4%	—	5.7%
専業主婦・主夫	14.2%	14.8%	—	10.0%
学生	0.0%	0.0%	100%	7.2%
無職	25.0%	28.5%	—	22.0%
免許・マイカーあり	85.1%	78.9%	—	58.9%
免許あり、マイカーなし	3.3%	3.7%	—	21.5%
免許なし	10.0%	15.7%	—	16.3%
ほぼ毎日	0.7%	1.6%	43.9%	40.7%
1週間に数回	1.0%	2.3%	3.0%	7.2%
1カ月に数回	5.0%	12.1%	40.4%	21.5%
年に数回	29.7%	47.4%	—	26.3%
ほとんど利用しない	61.4%	35.0%	12.7%	1.0%

施設名	(N=1,350)	(N=568)	(N=403)	(N=209)
村上総合病院	385	202	22	50
教育情報センター (図書館)	168	117	109	58
生涯学習推進センター	66	52	90	29
村上郵便局	217	194	—	56
駅前通り商店街 (買い物や飲食)	122	98	33	27
コンビニエンスストア	177	126	267	42
駅前駐輪場	11	11	27	9
駅前パーキング (有料駐車場)	7	3	—	5
村上総合病院第2駐車場	83	36	—	8
学習塾	—	—	41	—
その他 (駅前)	62	37	1	9
村上記念病院	15	24	4	1
村上西ショッピングセンター	516	478	118	76
その他 (駅西側)	28	11	2	2



買い物や飲食をする機能	814	352	299	115
医療を受ける場	441	134	31	53
子育てや高齢者生活を支援する福祉の場	248	117	43	18
市民が集い交流する場	215	93	64	43
居住の場	31	16	18	2
市民や来訪者が憩い安らぐ場	499	227	139	84
災害時の避難や救援活動の場	123	73	18	61
公共交通（鉄道・バス等）の利便性	507	207	169	72
来訪者のための場	451	204	77	59
その他	23	20	5	6
わからない	63	15	24	2

社会福祉施設	469	179	89	41
文化・交流施設	329	138	92	44
観光交流施設	264	133	38	33
防災拠点施設	127	84	26	55
商業施設	379	176	116	58
住宅地	42	12	8	11
公園・広場	268	133	107	61
駐車場	171	49	29	21
その他	55	49	8	5
わからない	101	28	79	8



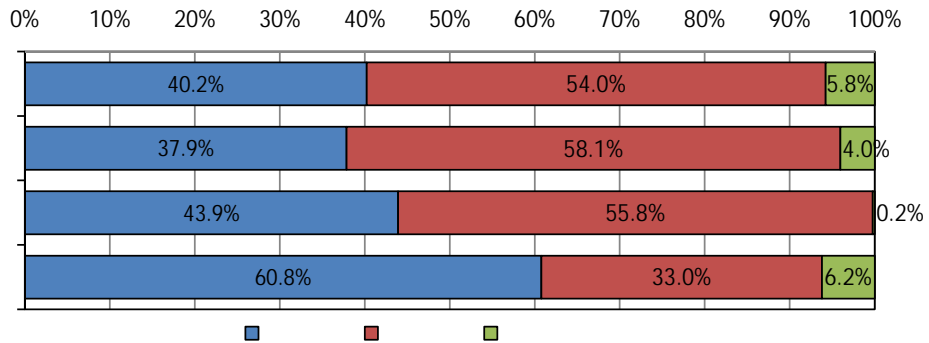
12

路線バスの乗降場	888	376	178	105
タクシーの乗降場	825	372	110	99
自動車の乗降スペース	959	414	167	101
駐車場	1,028	429	183	126
駐輪場	687	339	175	98
観光案内施設	454	216	61	41
待合・交流の空間	564	238	191	93
緑地・広場	348	203	90	84
トイレ	992	427	234	152
その他	28	30	7	10
わからない	70	22	73	12

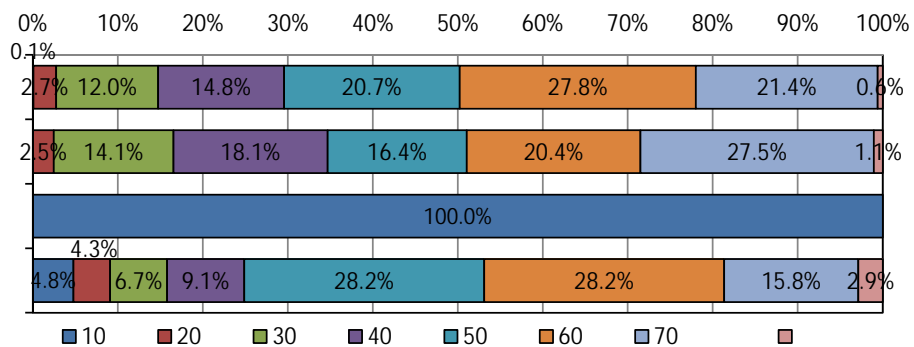
	25	11	1	12 6
	20			
	3,000	1,052	403	580
	1,350	568	403	209
	450	540	1000	360

Q1

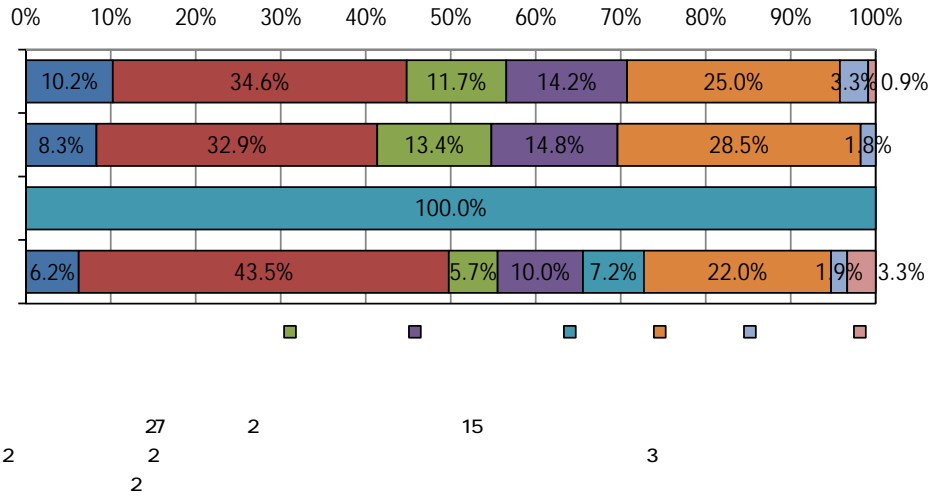
	543	215	177	127
	729	330	225	69
	78	23	1	13
	1,350	568	403	209



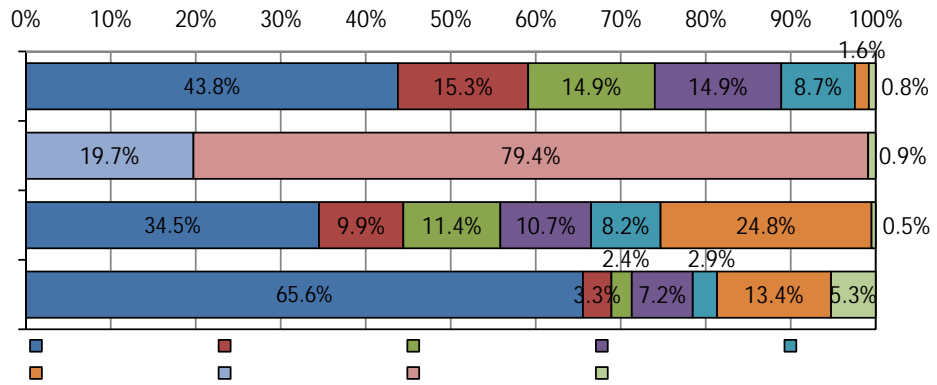
10	1	0	403	10
20	36	14	0	9
30	162	80	0	14
40	200	103	0	19
50	279	93	0	59
60	375	116	0	59
70	289	156	0	33
	8	6	0	6
	1,350	568	403	209



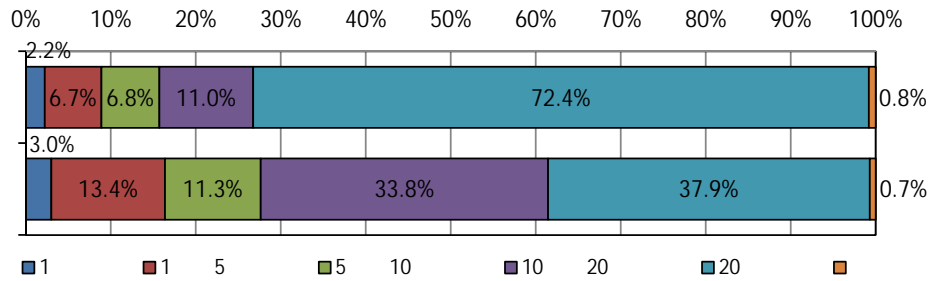
	138	47	0	13
	467	187	0	91
	158	76	0	12
	192	84	0	21
	0	0	403	15
	338	162	0	46
	45	10	0	4
	12	0	0	7
	1,350	566	403	209



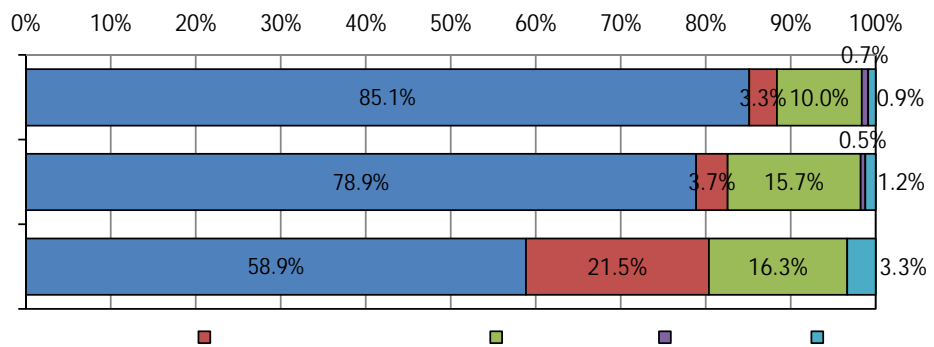
	591	0	139	137
	0	112	0	0
	0	451	0	0
	207	0	40	7
	201	0	46	5
	201	0	43	15
	117	0	33	6
	22	0	100	28
	11	5	2	11
	1,350	568	403	209



		30	17
		90	76
10		92	64
10	20	149	192
20		978	215
		11	4
		1,350	568

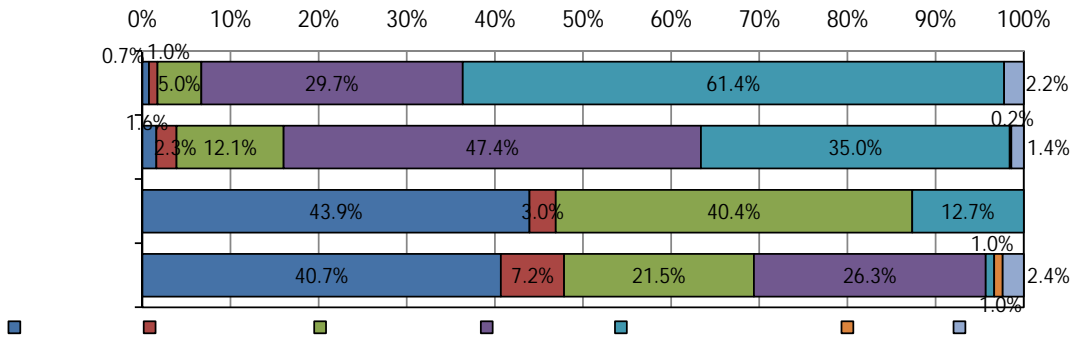


		1,149	448	123
		44	21	45
		135	89	34
		10	3	0
		12	7	7
		1,350	568	209



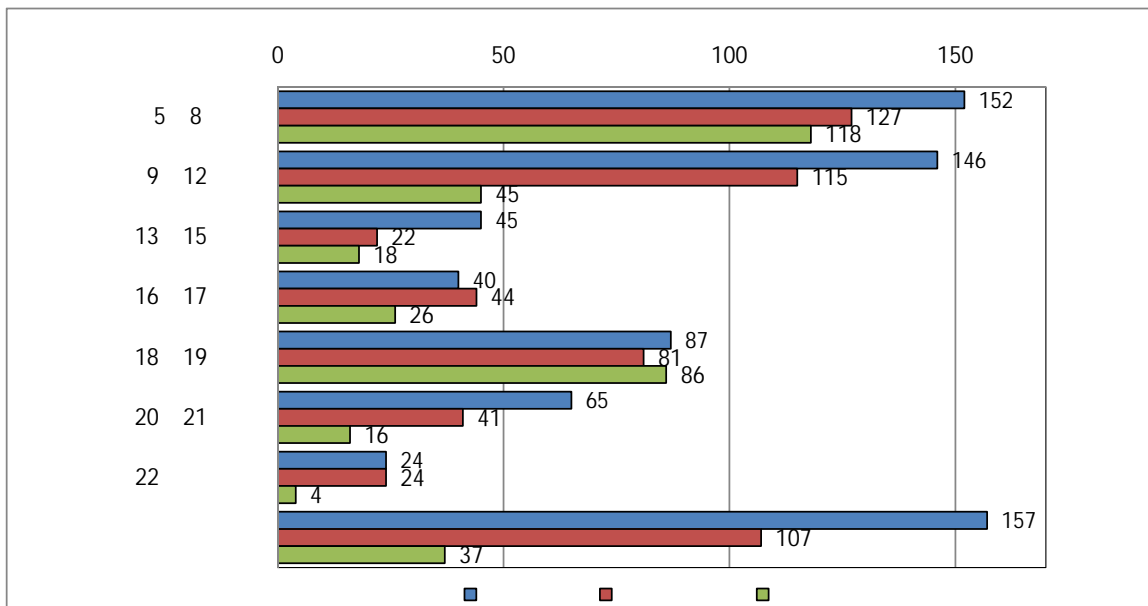
Q

		10	9	177	85
4		13	13	12	15
	3	67	69	163	45
		400	269	0	55
		828	199	51	2
		0	1	0	2
		30	8	0	5
		1,348	568	403	209
		2	0	0	0

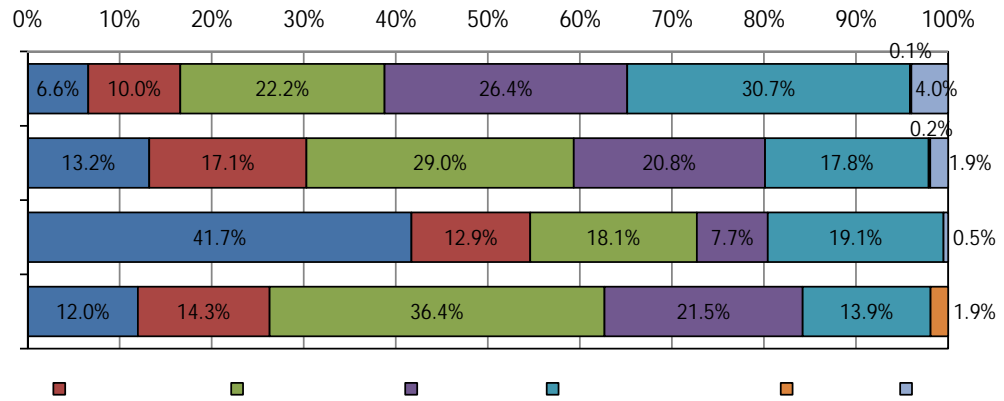


Q2-2

		152	127	118
12		146	115	45
13 15		45	22	18
16 17		40	44	26
18 19		87	81	86
20 21		65	41	16
22		24	24	4
		157	107	37
		262	70	68
		1958	1262	836
		1	0	0

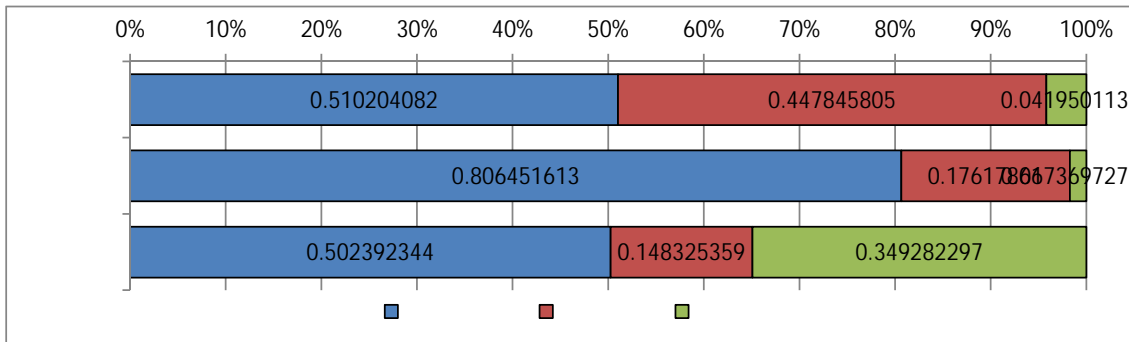


4	89	75	168	25
3	135	97	52	30
	299	165	73	76
	356	118	31	45
	415	101	77	29
	2	1	0	4
	54	11	2	0
	1,350	568	403	209

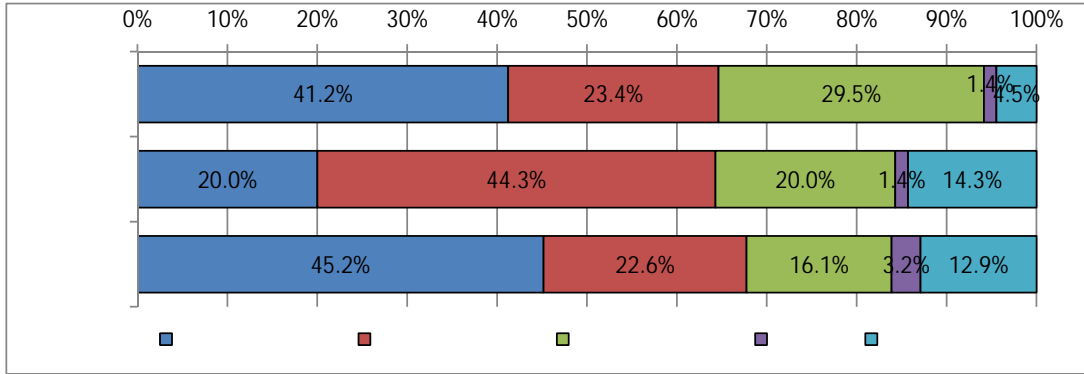


Q3-2

	450	325	105
	395	71	31
	37	7	73
	882	403	209

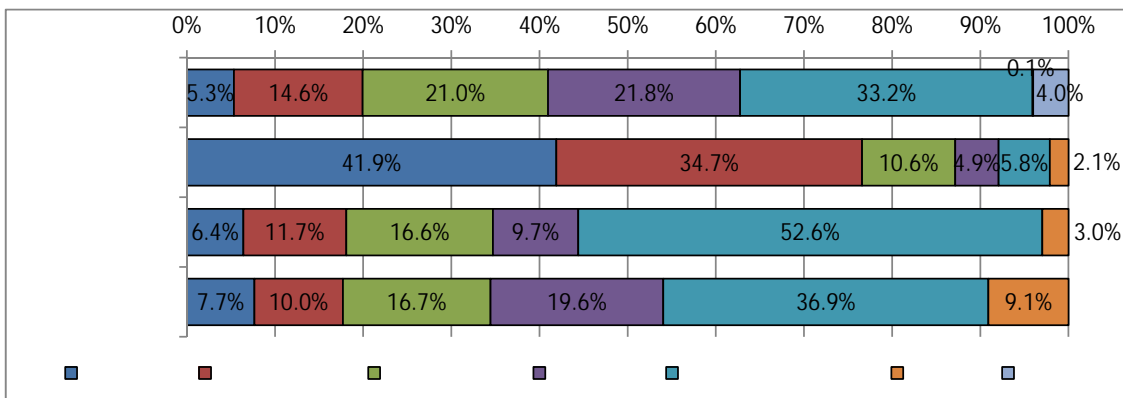


a	148	14	14
	84	31	7
c	106	14	5
d	5	1	1
	16	10	4
	359	70	31
	36	1	0

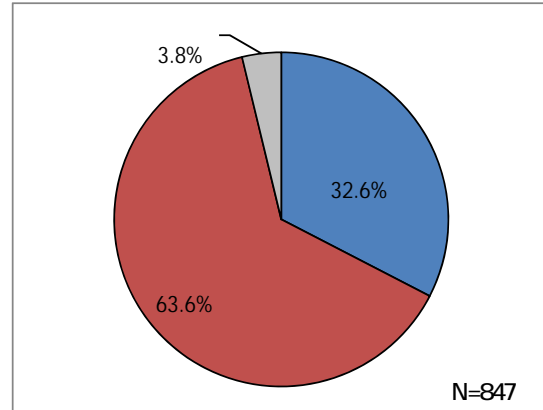


3

4	72	238	26	16
3	197	197	47	21
	284	60	67	35
	294	28	39	41
	448	33	212	77
	1	12	12	19
	54	0	0	0
	1350	568	403	209

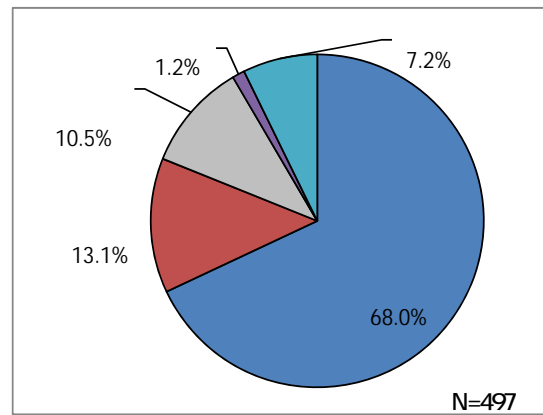


	276
	539
	32
	847



Q4-3

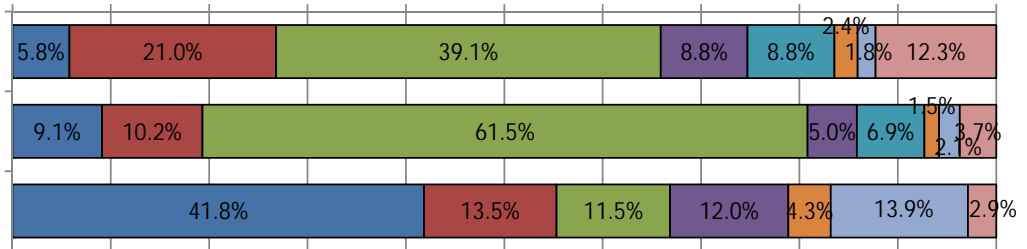
a	338
b	65
c	52
d	6
	36
	1,080
	43



2

	63	49	87	87
	231	55	28	28
	430	331	24	24
	97	27	25	25
	97	37	-	9
	26	8	9	29
	20	11	29	6
	135	20	6	208
	1,099	538	208	1
	27	19	1	

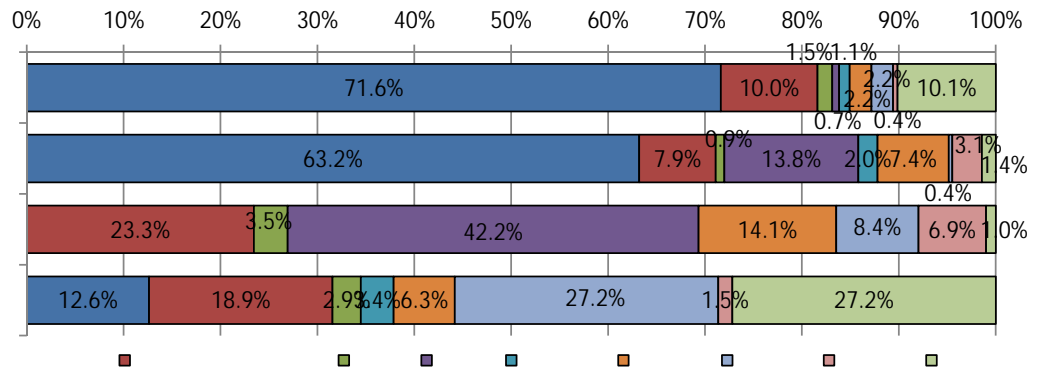
0% 10% 20% 30% 40% 50% 60% 70% 80% 90% 100%



■ ■ ■ ■ ■ ■ ■ ■ ■

7 2 2 2 2 13
3 3 2 2 2

	798	352		26
	111	44	94	39
	17	5	14	6
	8	77	170	
	12	11		7
	25	41	57	13
	25	2	34	56
	5	17	28	3
	113	8	4	56
	1,114	557	401	206
	12	0	2	3

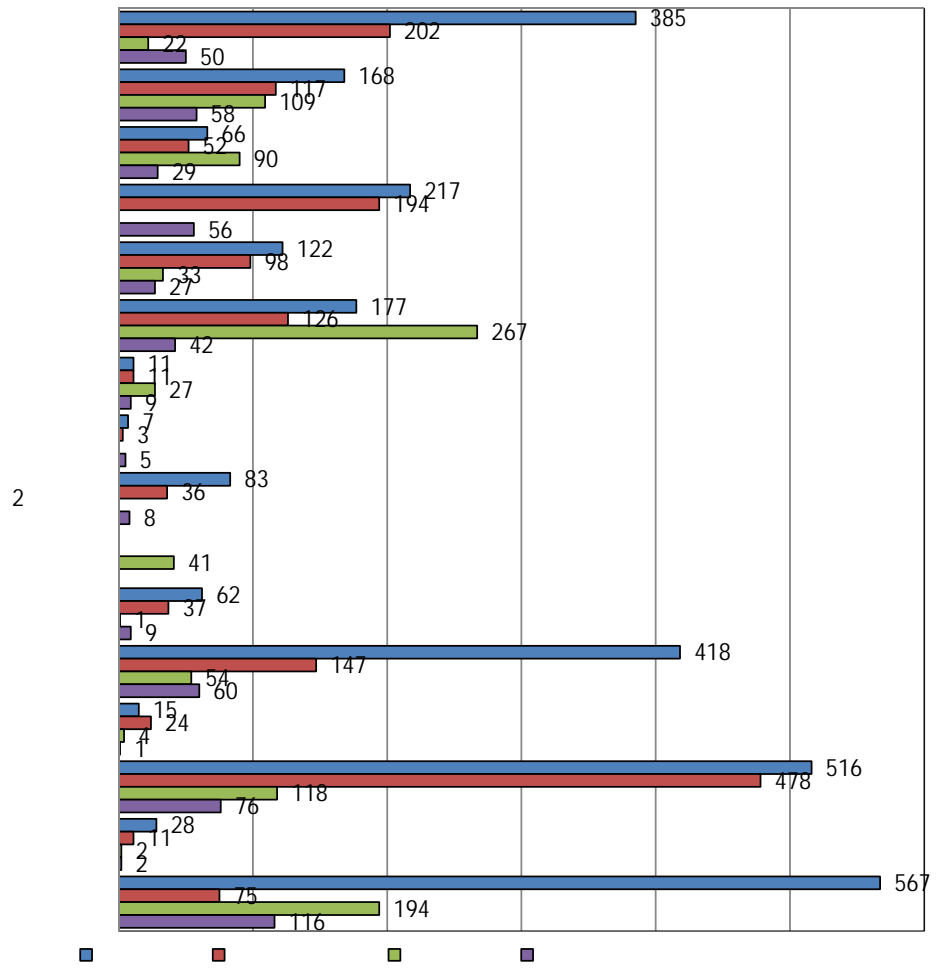


5

6 5 4 3 2 2 2

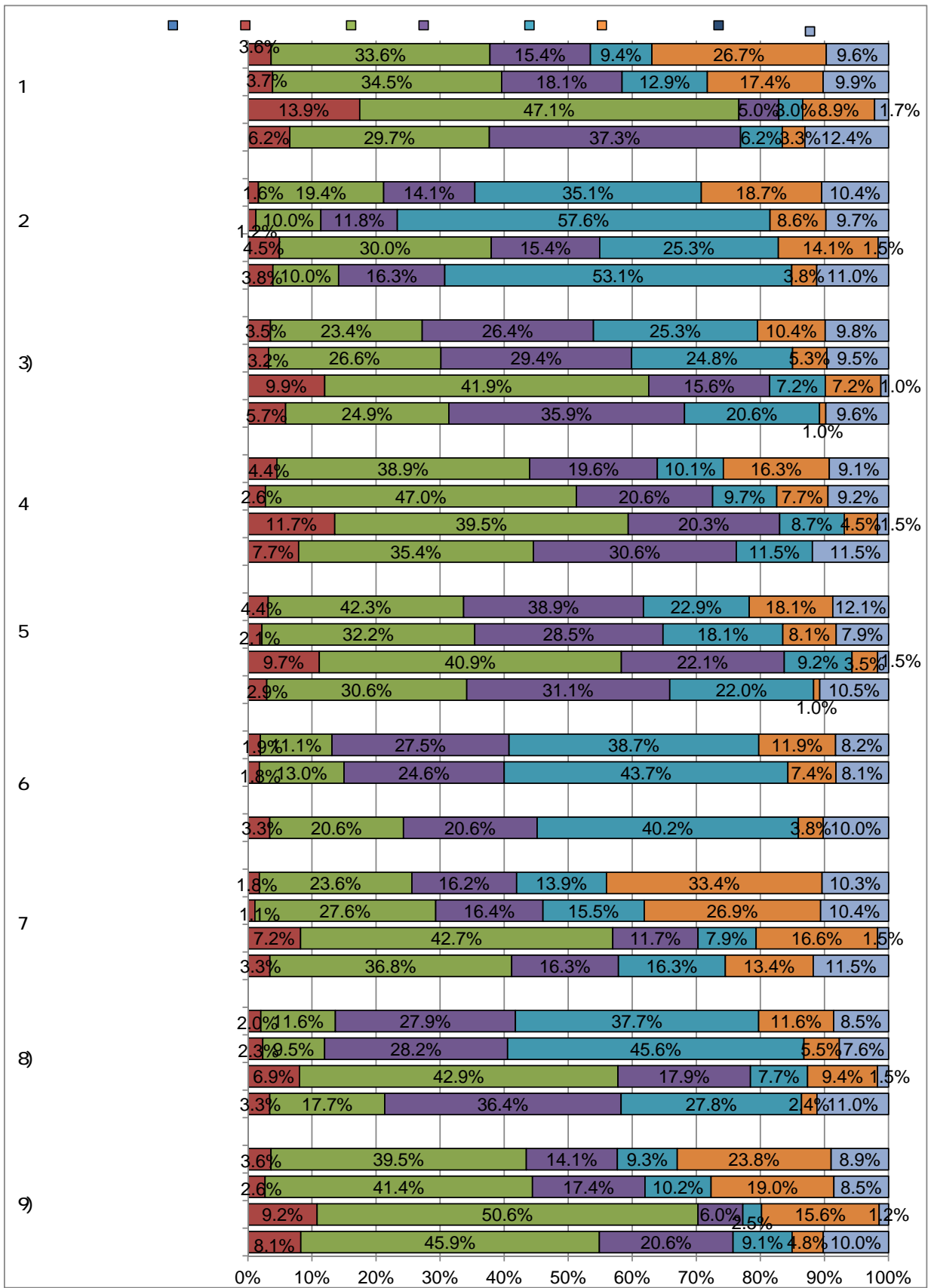
	385	202	22	50
	168	117	109	58
	66	52	90	29
	217	194	-	56
	122	98	33	27
	177	126	267	42
	11	11	27	9
	7	3	-	5
2	83	36	-	8
	-	-	41	-
	62	37	1	9
	418	147	54	60
	15	24	4	1
	516	478	118	76
	28	11	2	2
	567	75	194	116
	2,842	1,611	962	548

0 100 200 300 400 500 600

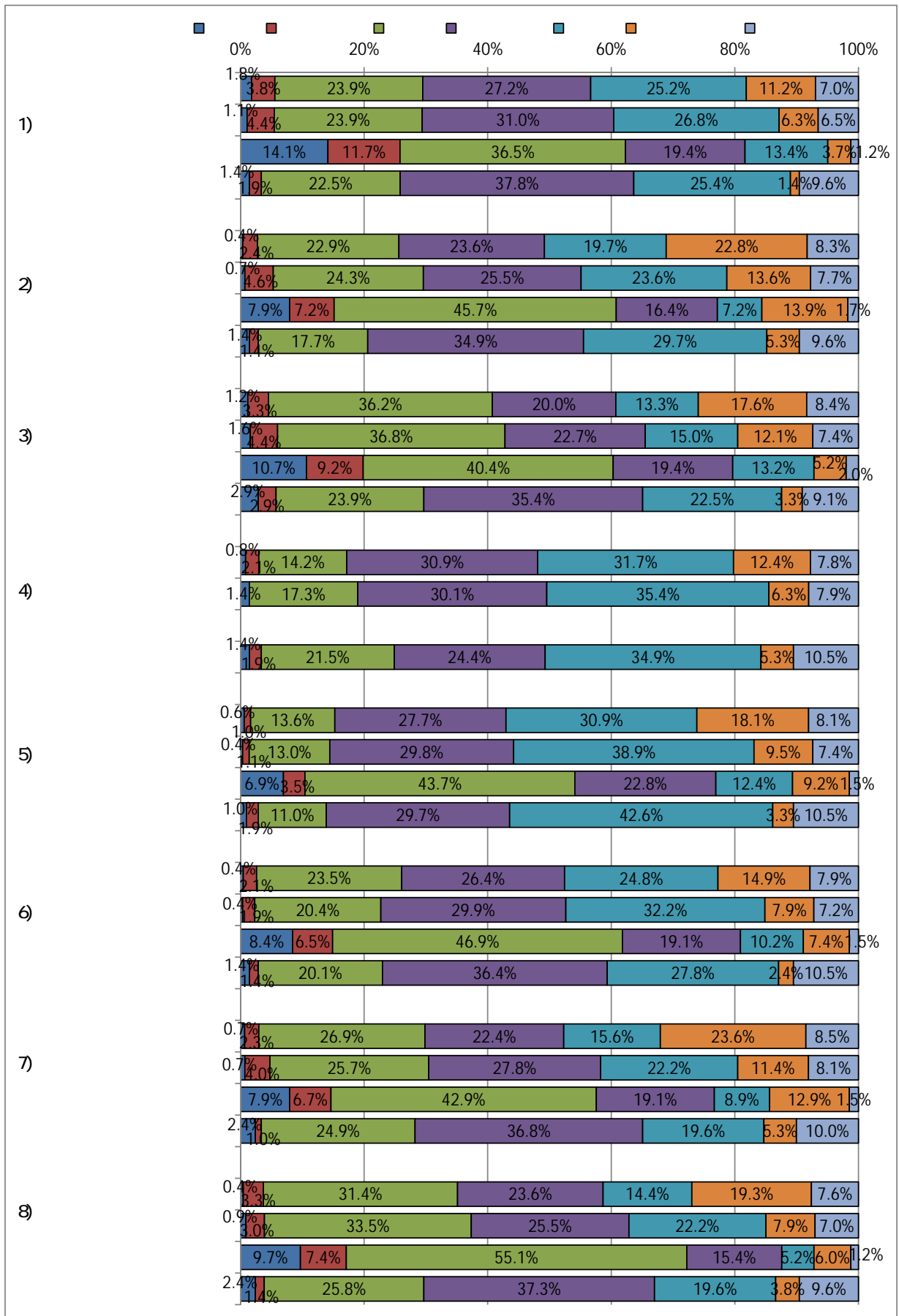


2 9 JA 8 2 6 4 3 3 3 13 3
 14 2 4 3 3 3 4
 4 2
 5 4 5 2 2 2 11
 4 2

1		24	48	453	208	127	361	129
		20	21	196	103	73	99	56
		82	56	190	20	12	36	7
		10	13	62	78	13	7	26
2		9	22	262	191	474	252	140
		6	7	57	67	327	49	55
		37	18	121	62	102	57	6
3		4	8	21	34	111	8	23
		15	47	316	357	342	141	132
		7	18	151	167	141	30	54
		69	40	169	63	29	29	4
4		5	12	52	75	43	2	20
		20	60	525	265	137	220	123
		18	15	267	117	55	44	52
		56	47	159	82	35	18	6
5		7	16	74	64	24	0	24
		22	59	571	525	309	244	163
		17	12	183	162	103	46	45
		53	39	165	89	37	14	6
6		4	6	64	65	46	2	22
		8	26	150	371	523	161	111
		8	10	74	140	248	42	46
		-	-	-	-	-	-	-
7		3	7	43	43	84	8	21
		10	24	319	219	188	451	139
		12	6	157	93	88	153	59
		50	29	172	47	32	67	6
8		5	7	77	34	34	28	24
		9	27	156	377	509	157	115
		8	13	54	160	259	31	43
		55	28	173	72	31	38	6
9		3	7	37	76	58	5	23
		13	48	533	190	125	321	120
		5	15	235	99	58	108	48
		60	37	204	24	10	63	5
	3	17	96	43	19	10	21	

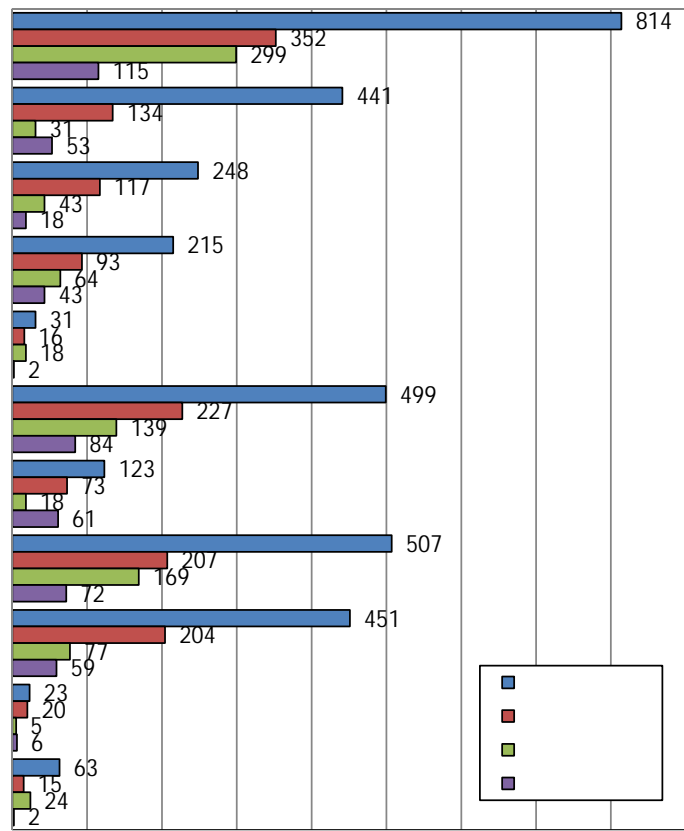


1		24	51	323	367	340	151	94
		6	25	136	176	152	36	37
		57	47	147	78	54	15	5
		3	4	47	79	53	3	20
2		5	32	309	318	266	308	112
		4	26	138	145	134	77	44
		32	29	184	66	29	56	7
		3	3	37	73	62	11	20
3		16	45	489	270	180	237	113
		9	25	209	129	85	69	42
		9	25	209	129	85	69	42
		43	37	163	78	53	21	8
4		11	29	192	417	428	168	105
		8	9	98	171	201	36	45
		3	4	45	51	73	11	22
5		8	14	184	374	417	244	109
		2	6	74	169	221	54	42
		28	14	176	92	50	37	6
		2	4	23	62	89	7	22
6		6	29	317	356	335	201	106
		2	11	116	170	183	45	41
		34	26	189	77	41	30	6
		3	3	42	76	58	5	22
7		9	31	363	303	211	318	115
		4	23	146	158	126	65	46
		32	27	173	77	36	52	6
		5	2	52	77	41	11	21
8		6	44	424	318	194	261	103
		5	17	190	145	126	45	40
		39	30	222	62	21	24	5
		5	3	54	78	41	8	20



	814	352	299	115
	441	134	31	53
	248	117	43	18
	215	93	64	43
	31	16	18	2
	499	227	139	84
	123	73	18	61
	507	207	169	72
	451	204	77	59
	23	20	5	6
	63	15	24	2
	46	15	6	97
	3,461	1,473	893	612
	36	11	0	5

0 100 200 300 400 500 600 700 800 900



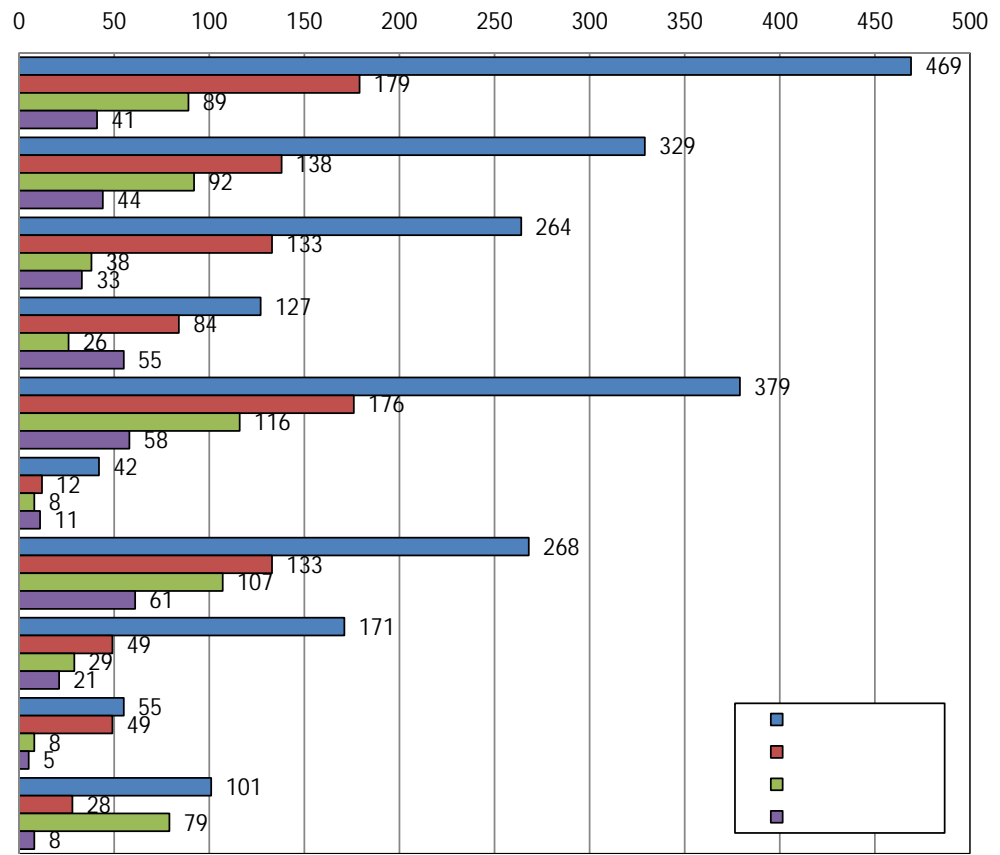
9)

4

4

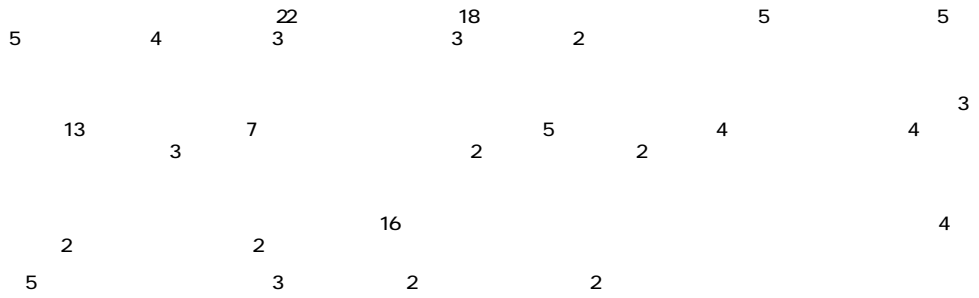
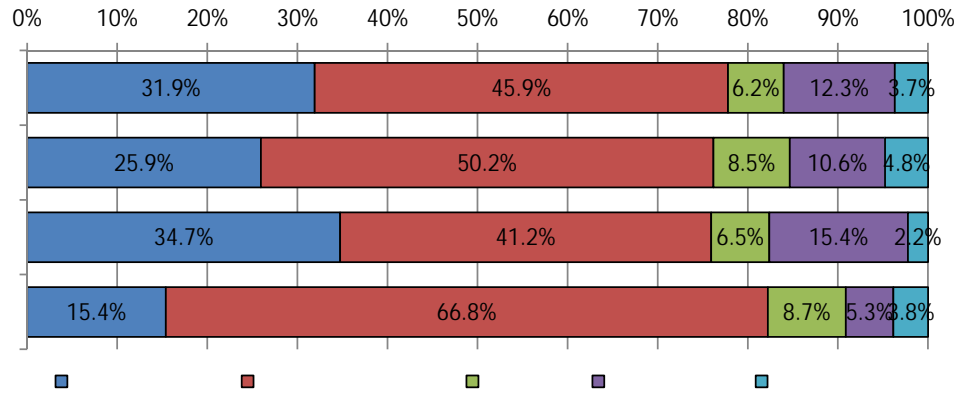
2

	469	179	89	41
	329	138	92	44
	264	133	38	33
	127	84	26	55
	379	176	116	58
	42	12	8	11
	268	133	107	61
	171	49	29	21
	55	49	8	5
	101	28	79	8
	424	14	8	73
	2,629	995	600	410
	71	16	0	8



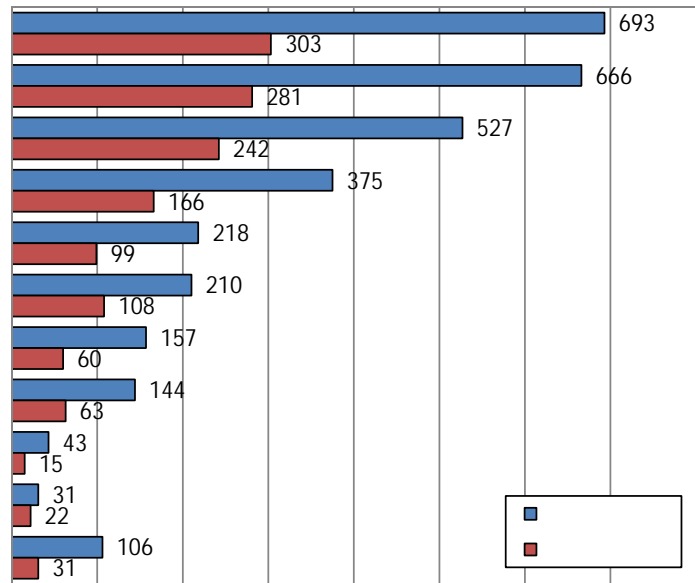
14 5 6 4 etc 4 2 2 3 4 28 2 6 4 2 2 3 2 2 2

	424	147	140	32
	610	285	166	139
	82	48	26	18
	164	60	62	11
	49	27	9	8
	1,329	567	403	208
	21	1	0	1



	693	303
	666	242
	527	281
	375	63
	218	60
	210	166
	157	15
	144	99
	43	108
	31	22
	106	31
	33	1
	3,203	1,391
	47	19

0 100 200 300 400 500 600 700 800



3 4

4

4

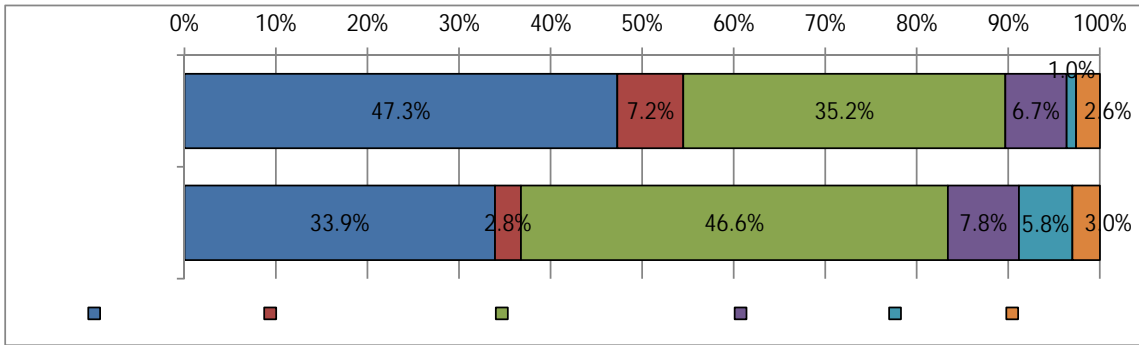
3

4

2

2

	637	192
	97	16
	474	264
	90	44
	14	33
	35	17
	2700	1136
	3	2



6

21
2

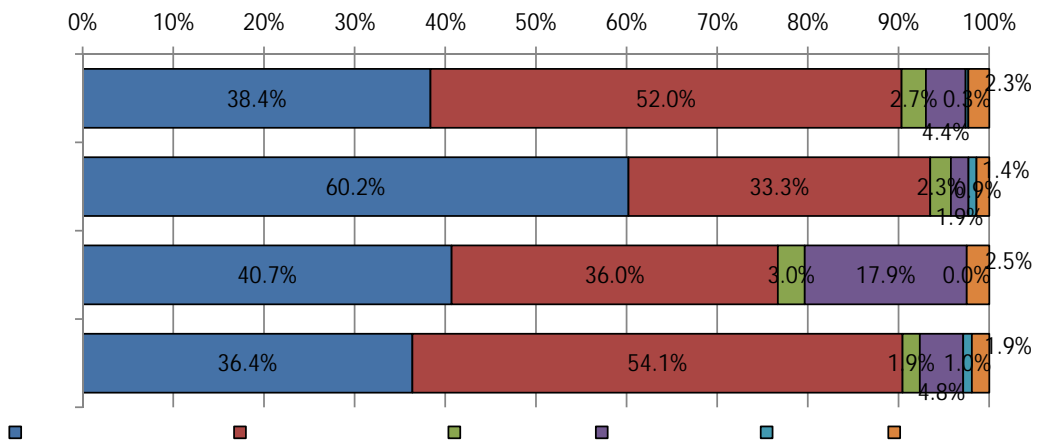
2

2

3

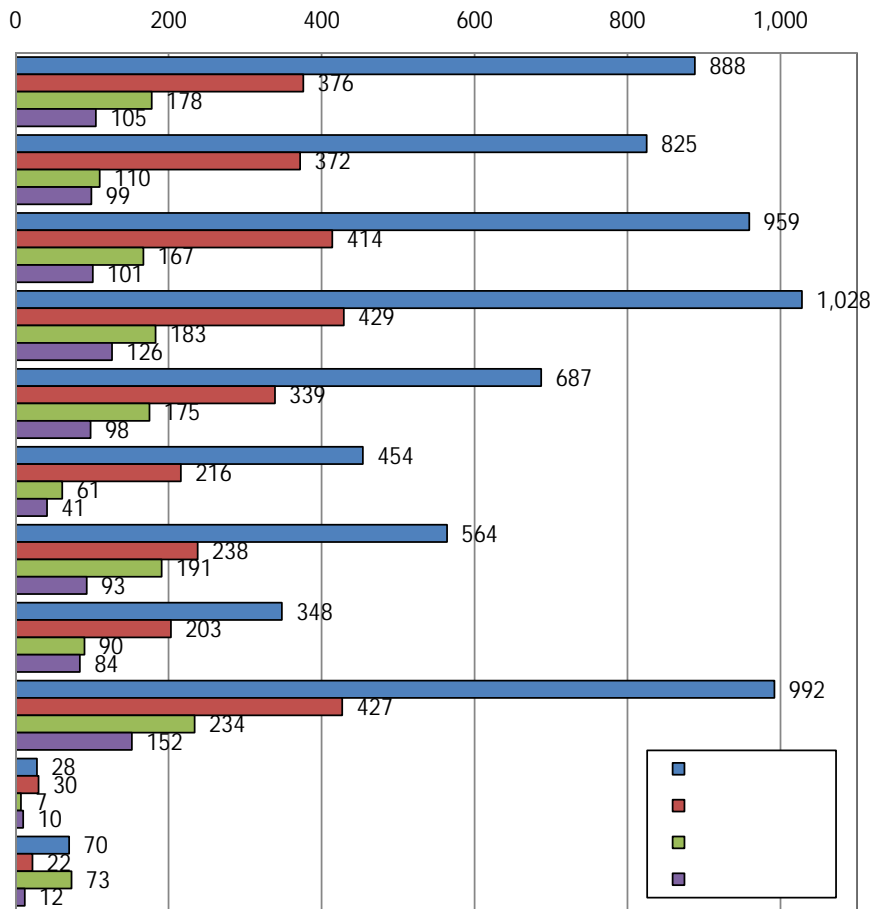
2

	516	342	164	76
	699	189	145	113
	36	13	12	4
	59	11	72	10
	4	5	0	2
	31	8	10	4
	1,345	568	403	209
	5	0		0



2

	888	376	178	105
	825	372	110	99
	959	414	167	101
	1,028	429	183	126
	687	339	175	98
	454	216	61	41
	564	238	191	93
	348	203	90	84
	992	427	234	152
	28	30	7	10
	70	22	73	12
	6,843	3,066	1,469	921



7

4

4

3

5
2

2

4

3

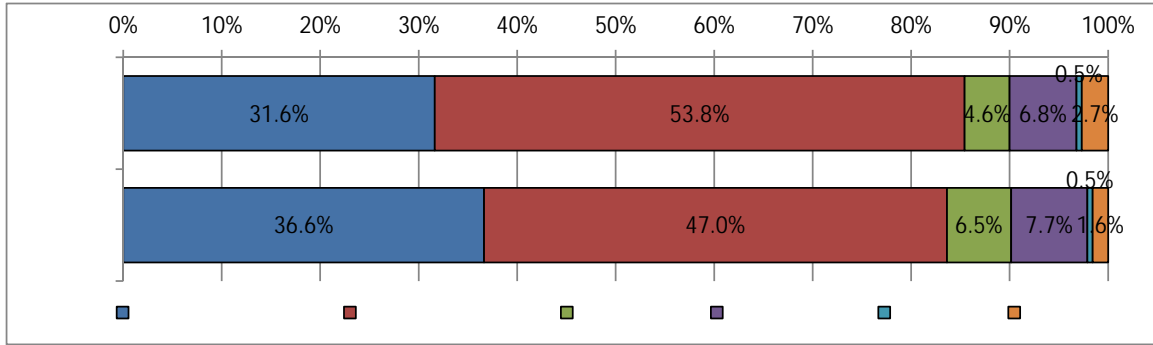
4

2

4

4

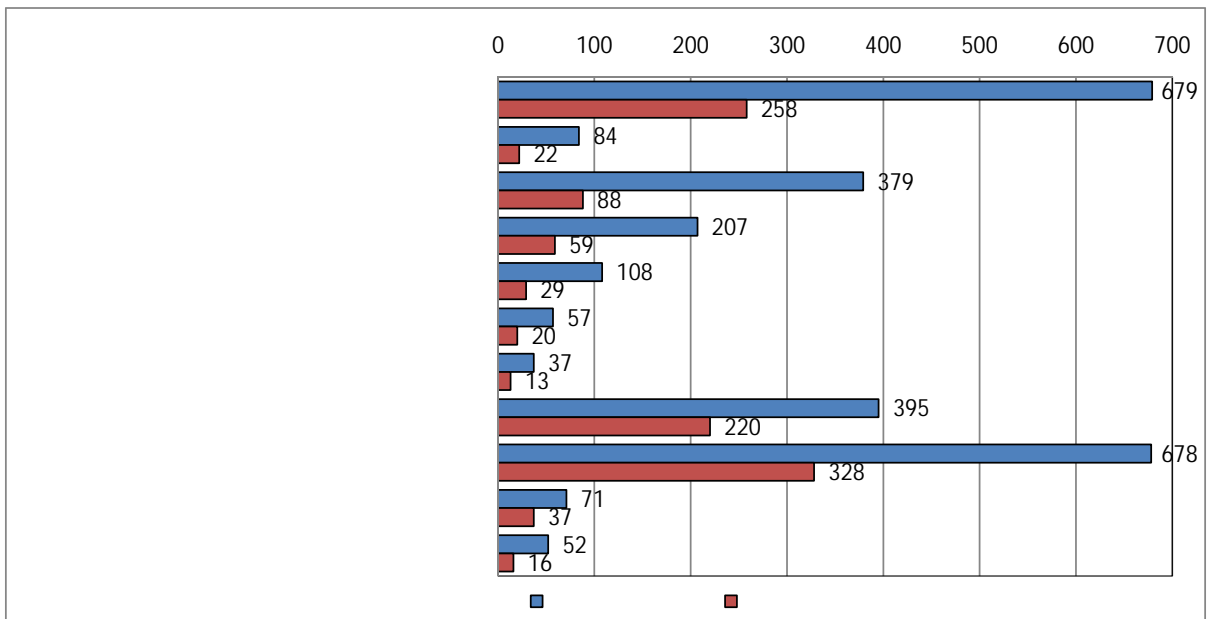
	423	208
	720	267
	61	37
	91	44
	7	3
	36	9
	2700	1136
	12	0



2

2

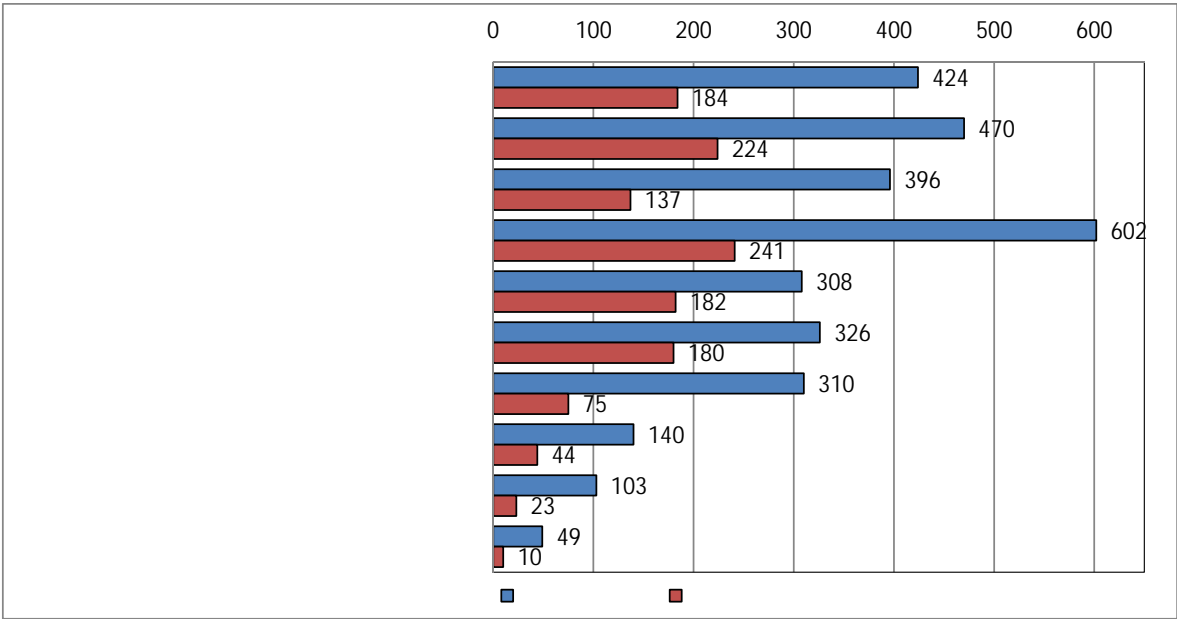
	679	258
	84	22
	379	88
	207	59
	108	29
	57	20
	37	13
	395	220
	678	328
	71	37
	52	16
	126	64
	2,873	1,154
	7	3



6
5
3
6

2
2
4
2

	424	184
	470	224
	396	137
	602	241
	308	182
	326	180
	310	75
	140	44
	103	23
	49	10
	128	53
	3,256	1,353
	7	6



19 5 4 5 5 5 3

2 2 2 2 3

2 2

