



市報

# むらかみ

MURAKAMI

No. 85

2015年

4




## 主な内容

- 元気“<sup>い</sup>eまち”村上市の実現に向けて…………… 2～7ページ
  - 新ごみ処理場(エコパークむらかみ)本格稼働…………… 8ページ
  - 広がっています! 公共下水道の供用区域…………… 9ページ
  - 特定健診・がん検診のお知らせ…………… 10ページ
- お知らせ版

## 1年生になるんだよ

3月16日(月) 猿沢保育園

4月に小学1年生になる園児10人が、段ボール製の手作りランドセルを担いで、通学の練習をしました。最後にみんなでジャングルジムで「はいポーズ」。入学が待ちきれない様子の園児たちでした。



# 元気“<sup>い-</sup>eまち”村上市 の実現に向けて

## 平成27年度のまちづくりがスタート

平成27年度の一般会計当初予算は316億6,000万円で、前年度と比較しマイナス0.3%の予算額となりました。

この規模は、平成26年度に15億円を超える新ごみ処理場建設事業が終了した中、前年度と同規模の予算を確保した積極的な予算となっています。

大きな要因としては、保内学童保育所の建設や子ども医療費の拡充などの子育て支援を中心とした福祉予算の充実に重点をおいたこと。2点目として日沿道朝日温海道路のアクセス道の詳細設計や、桃川牧目線道路改良工事など、土木予算の充実を図ったこと。3点目として小中学校5校の耐震化工事などの教育費に重点をおいたことによるものです。

本号では、平成27年度予算の主な事業とその予算を、第1次村上市総合計画の基本目標ごとにお知らせします。

※施政方針と予算の詳細については市ホームページでご覧になれます

# 支え合い安心して暮らせる **思いやりのまちづくり**



## ■子どもの医療費助成 1億4,594万円

9月から子どもの医療費助成の対象年齢をこれまでの「中学卒業時まで」から「18歳に達する年度の3月末まで」に拡大し、子育てにかかる経済的負担の軽減を図ります。



## ■地域型保育事業運営経費【新規】

6,971万円

待機児童の解消および保育機能を確保し、地域の子ども・子育て支援を総合的に推進します。

### ほかにもこんなことをします

- 予防業務経費 1億5,992万円
- 人間ドック助成事業【新規】 1,000万円  
(国民健康保険特別会計)
- 地域福祉計画策定経費【新規】 74万円
- 子育て世帯臨時特例給付金【新規】 2,190万円
- 高齢者生活支援経費 1,905万円
- 障害者自立支援経費 9億9,880万円
- 生活困窮者自立支援事業【新規】 1,765万円



## ■学童保育所の整備【新規】

1億8,681万円

保内学童保育所を建設、神林学童保育所を改修し、快適で安全・安心な保育環境を確保します。



## ■歯科保健事業経費 946万円

新たに歯科衛生士を配置するほか、3歳6か月児の歯科検診を実施するなど、きめ細かな歯科保健事業を実施します。



## ■自殺予防対策事業経費【新規】 202万円

自殺予防行動計画に基づき、自殺予防対策を総合的に推進します。

## 自然と景観を守る 環境に優しいまちづくり



### ■公共下水道建設事業 11億2,220万円

(下水道事業特別会計)

管渠布設工事を引き続き実施し、処理区域を拡大して、未整備区域の解消に努めます。

### ほかにもこんなことをします

- 木質バイオマスストーブ設置補助 300万円
- ごみ処理場運營業務 2億5,444万円
- 上水道村上・荒川地区拡張事業 3億5,870万円  
(上水道事業会計)



### ■岩船沖洋上風力発電推進事業【新規】 349万円

岩船沖洋上風力発電推進委員会において、国内初のモデルケースとなる大規模な再生可能エネルギーの導入実現を目指します。



### ■太陽光発電システム設置補助 2,100万円

住宅用太陽光発電システム設置費の補助を継続します。

## 活気に満ちた輝く にぎわいのまちづくり

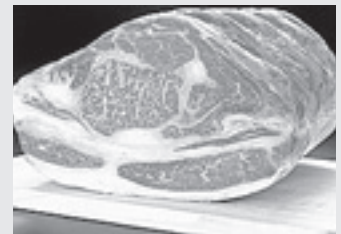


### ■有害鳥獣対策経費 876万円

電気柵設置事業を拡充し、農作物の被害防止を図ります。また、狩猟者登録更新に要する経費の一部を助成し、担い手不足の解消を図ります。

### ほかにもこんなことをします

- 松くい虫防除対策事業費 1,503万円
- 村上ブランド育成拡大支援事業【新規】 350万円
- 桑川・脇川漁港機能保全計画策定 2,900万円
- 中小企業金融制度経費 8億1,733万円
- 居線網漁の運営および後継者育成事業【新規】 181万円



### ■ふるさと納税寄附者記念品【新規】

250万円

9月からふるさと納税寄附者に特産品を贈呈し、宣伝および販売促進を図ります。

※写真はイメージ

## 安全で快適な 住みよいまちづくり



### ■日本海沿岸東北自動車道整備推進事業

【新規】 1,289万円

朝日まほろばICランプから道の駅朝日を結ぶアクセス道路を整備するための道路詳細設計を行います。朝日温海道路IC周辺の土地利用基本構想を策定します。



### ■消防緊急無線デジタル化工事

4億3,880万円

消防緊急無線の施設整備をし、伝送速度の高速化、通信の秘匿性を高めます。

### ほかにもこんなことをします

■道路対策事業経費	2億3,145万円
■排水路新設改良経費	8,670万円
■山北地区告知システムの更新	1,538万円
■歴史的風致維持向上計画関連業務【新規】	880万円
■生活交通確保対策事業経費	2億524万円

## 豊かな心と文化を育む ふれあいのまちづくり



### ■校舎耐震補強・大規模改造工事

6億988万円

神納小学校、平林中学校などの耐震補強工事を実施します。



### ■無形民俗文化財調査 500万円

村上まつりの保存・伝承を進めるため、民俗的価値を調査し、報告書を作成します。

### ほかにもこんなことをします

■学力向上・学習支援経費	8,198万円
■人権教育推進事業経費【新規】	127万円
■市内遺跡埋蔵文化財発掘調査事業経費	6,522万円
■スポーツ団体育成経費	5,403万円

# 簡素で 効率の良い 行政運営



## ■行政評価制度の構築【新規】

1,250万円

市民目線による外部評価を含めた行政評価制度を構築します。

### ほかにもこんなことをします

- 行政手続整備支援業務【新規】 75万円
- 個人番号カード交付事務【新規】 2,260万円



## ■定住自立圏共生ビジョンの策定【新規】

228万円

関川村および粟島浦村と協力・連携し、圏域における生活機能の確保や定住の促進、活性化に向けたビジョンを策定します。

# 市民と行政の 協働による 行政運営



## ■地域おこし推進事業経費 754万円

高齢化や人口減少が著しい地域に、地域おこし協力隊を配置し、地域の活性化を図ります。

### ほかにもこんなことをします

- 婚活支援事業交付金 250万円
- 「週末百姓やってみ隊」経費 280万円
- 集会施設整備事業経費 985万円



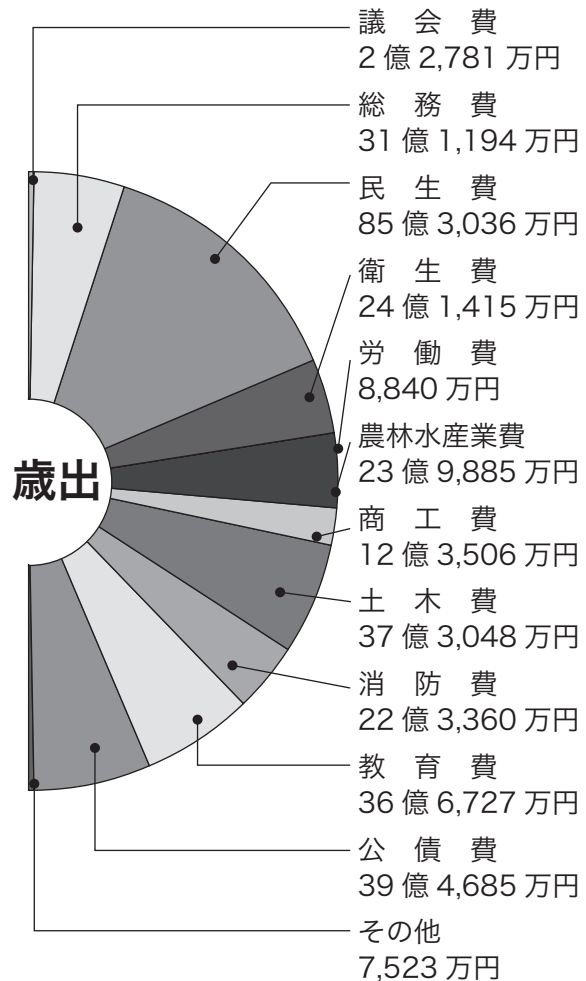
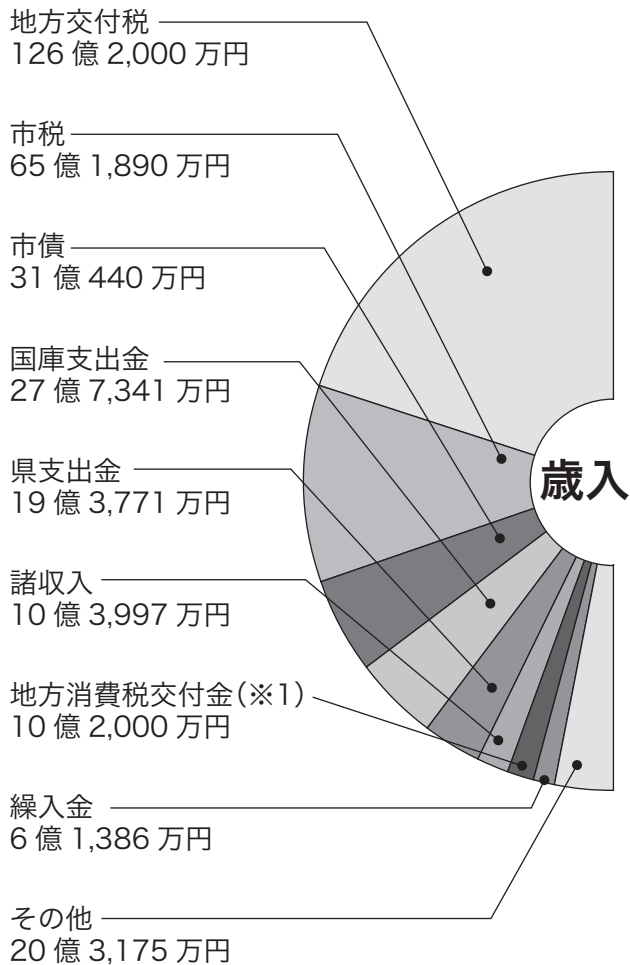
## ■協働のまちづくり推進事業経費

6,623万円

各地域まちづくりの組織が主体となり、地域の資源を活用し、特色ある元気づくりを進めます。

# 一般会計 316億6,000万円

(前年当初比0.3%減)



## 市の財政状況は・・・

平成25年度決算では、財政の健全化判断比率4指標のうち、実質公債費比率は16.6%、将来負担比率は137.6%となっています。実質赤字比率および連結実質赤字比率については該当がなく、4つの指標の早期健全化基準はクリアしています。

しかしながら、本市の財政力を示す財政力指数は0.377(平成26年度)で、前年度より下がり、地方交付税などの依存財源に頼らざるを得ない部分がより大きくなっています。

こうした厳しい財政事情の中ではありますが、総合計画の後期実施計画(平成25～28年度)にあわせ、地域の魅力を活かし、市民協働による活力あるまちづくりの実現に向けた予算編成を行いました。

### 【特別会計】233億8,206万円(前年当初比5.3%増)

会計名	当初予算額	前年当初比
土地取得	6万円	(-)
情報通信事業	4億4,900万円	(▲1.3%)
葡萄スキー場	6,800万円	(▲23.3%)
国民健康保険	79億9,100万円	(7.0%)
後期高齢者医療	6億4,200万円	(▲0.2%)
介護保険	71億8,900万円	(▲2.2%)
下水道事業	49億8,600万円	(11.4%)
集落排水事業	11億3,000万円	(6.0%)
簡易水道事業	9億2,700万円	(39.3%)

### 【上水道事業会計】

区分	収入	支出
収益的	11億3,027万円	10億5,403万円
資本的	3億7,882万円	11億813万円

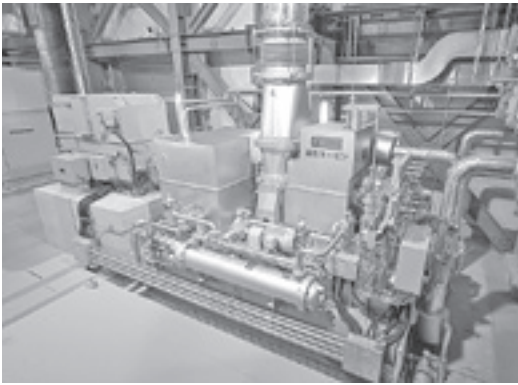
※1…消費税率引き上げによる地方消費税交付金の増額分は、社会保障施策に要する経費に充てるものとされており、社会福祉、社会保険および保健衛生事業の経費に充当します

# 新ごみ処理場(エコパークむらかみ)本格稼働

平成25年度から本体工事に着手し、昨年11月から試験運転を行ってきた新ごみ処理場が、3月23日に本格稼働を開始しました。①環境と循環型社会形成のシンボルとなる施設、②安全・安心で市民に愛される施設、③経済性に優れた施設となることを目指して運営していきます。

## 施設の特徴

ごみを焼却する際に発生する熱を利用して蒸気タービンを回転させ、1時間あたり最大1370キロワット(一般家庭の約3300戸分)の発電を行います。ごみをエネルギーに変換し、施設で利用するなど環境に配慮した施設となっています。



焼却で発生する熱で発電を行う蒸気タービン



広いプラットフォーム

## 施設の概要

### ■施設の位置

檜原1147番地  
(旧処理場の裏)

### ■処理能力

焼却処理施設 94トン/日  
粗大ごみ処理施設 10トン/日

### ■施設の利用

月曜日～土曜日  
午前8時30分～午後4時  
(祝日も受け入れします)

### ■休業日

日曜日、年末年始  
(12月31日、1月1日～3日)

### ■受け入れできるもの

市で発行している冊子「ごみの分け方・出し方」または市のホームページをご覧ください。また、環境課、エコパークむらかみにお問い合わせください。

### ■料金

これまでと変更ありません。

☆ごみの減量化をすすめるため、ごみの分別をお願いします



### ●問い合わせ

環境課 ☎53・2111 (内271)  
エコパークむらかみ ☎60・2431



# 広がっています！ 公共下水道の供用区域

●問い合わせ 下水道課管理業務室 ☎66-6192

平成27年3月31日(火)から、下図の区域で市の公共下水道事業の供用を開始しました。(一部、2月に開始した区域があります)

下水道の効果を十分に上げるためには、お住まいのトイレや台所などから出る汚水、雑排水を下水道に流す工事(排水設備工事)を早めに行っていただくことが必要です。皆様のご協力をお願いします。

## 村上地区



羽黒町、羽黒口、二之町、新町、杉原、片町、上片町の各一部



# 特定健診・がん検診のお知らせ

平成27年度の健(検)診を、次のとおり実施します。申し込みのあった皆さんには、郵送でご案内しますので、忘れずに受診してください。

なお、案内には全地区の日程や会場などが記載されていますので、都合の良い日に受診してください。(胸部レントゲンは地区別にご案内します)

まだ申し込みをしていない人で受診を希望する人は、お問い合わせください。

【平成26年度の受診率】  
 特定健康診査：39.7%  
 胸部レントゲン：59.2%  
 胃がん検診：23.8%  
 大腸がん検診：23.1%  
 子宮頸がん検診：14.7%  
 乳がん検診：18.9%  
 ※特定健康診査については平成25年度の数値です

	健(検)診で分かる病気の可能性	時期	料金	備考
特定健康診査 基本健康診査 後期高齢者健康診査	肥満 高血圧 脂質異常症 糖尿病 肝臓病 腎臓病 貧血 	集団健診 5月下旬～ 6月下旬	30代：1,500円 40～69歳：1,500円 (市国保加入者) 70～74歳：500円 (市国保加入者) 75歳以上：無料	身体全体の状態を点検でき、生活習慣病の危険度を知ることができます。 年に1回の生活習慣の見直しを行うことができます。 ※各種国保組合加入者、社会保険被扶養者で40～74歳の方は、「特定健診受診券」があれば集団健診を受診できます
<b>New!</b> 個別健診の対象が拡大しました 40歳以上の市国保加入者だけでなく、後期高齢者医療制度加入者も医療機関で受診できるようになりました。		5月中旬～ 1月末日		
胸部レントゲン撮影	肺がんや肺結核など	4月上旬～ 6月下旬	無料	
胃がん検診	胃のがんや潰瘍など	4月上旬～ 9月中旬	40～69歳：1,200円 70歳以上：無料	
大腸がん検診	大腸がんやポリープなど	6月上旬～ 10月下旬	40～69歳：250円 70歳以上：無料 ※別途容器代250円	
子宮頸がん検診	車 子宮頸がん HPV(下記参照)などの感染の有無	4月上旬～ 8月上旬	20～69歳：900円 70歳以上：無料	乳がん検診(車)と同日に受診できます。
	施設 ※がんになる前の前がん細胞を見つけることもできます	7月中旬～ 1月末日	20～69歳：2,000円 70歳以上：無料	医療機関で検査をすることができます。
乳がん検診	車 乳がん	4月上旬～ 8月上旬	40代：1,800円 50～69歳：1,000円	子宮頸がん検診(車)と同日に受診できます。
	施設 乳腺症など	6月中旬～ 1月末日	70歳以上：無料	医療機関で検査をすることができます。
セット健診	特定健康診査・胃がん検診・大腸がん検診・胸部レントゲンをすべて同日に受ける健診です。	5月下旬～ 6月上旬	40～64歳：2,950円 (市国保加入者) ※別途容器代250円	各種国保組合加入者、社会保険被扶養者で40～64歳の方は、「特定健診受診券」があればセット健診を受診できます。

## ◇HPVとは

ヒトパピローマウイルスのことで、皮フや粘膜に感染するウイルスです。その種類は100種類以上あり、その内の約15種類が子宮頸がんの原因になるため、発がん性HPVといわれています。

がん検診は対象年齢に該当すれば、加入している健康保険の種類に関らず受診できます。

- お問い合わせ 保健医療課健康支援室 ☎53-2111(内線264～266)  
または各支所地域振興課地域福祉室

# 人間ドック費用の一部を助成します

市では、今年度から人間ドックの健診費用の一部を助成します。

申し込みは、随時受け付けていますが、遅くなると希望の健診機関での予約が取りにくくなります。受診予定の方はお早めに申し込みください。

この機会に、ぜひ人間ドックを受診してください。



健康支援室 川崎

## ■対象者

次の条件すべてに当てはまる人

- ①受診日の時点で村上市国民健康保険に加入している。
- ②平成28年4月1日現在で40歳以上、受診日当日で74歳以下。
- ③市が委託する健診機関で受診する。
- ④健診結果を市が情報提供を受けることに同意できる。

■助成額 10,000円(定額)

## ■申込方法

申込書に必要事項を記入の上、担当窓口で申し込みください。

申込書は保健医療課、各支所地域振興課窓口のほか、市ホームページからダウンロードできます。

## ■健診機関、料金など

1月に送付した申込書に同封の案内文書または市ホームページで確認いただくか担当までお問い合わせください。



- 問い合わせ 保健医療課健康支援室 ☎53-2111(内線264)  
または各支所地域振興課地域福祉室

30~74歳  
の人を対象  
にした

# 春です！やるなら今でしょ 健康教室を開催します



生活習慣病予防のため、運動と栄養の基礎知識を学ぶ健康教室を開催します。  
日中、夜間それぞれ開催しますので、ぜひご参加ください。

と き		会場	内容	参加費	申し込み先
4月16日~5月28日の 毎週木曜日(全7回)	午後1時30分 ~3時	クリエイト村上 他	運動指導	1,400円 (7回)	ウェルネス むらかみ ☎52-6311
4月15日~8月26日の 毎週水曜日(全15回)		村上体育館			
5月13日~8月26日の 毎週水曜日(全15回)	午後7時30分 ~8時30分	朝日総合 体育館	運動指導 栄養指導	3,000円 (15回)	愛ランドあさひ ☎72-1445
6月3日~9月16日の 毎週水曜日(全15回)		神林総合 体育館			希楽々 ☎66-8119

- 問い合わせ 保健医療課健康支援室 ☎53-2111(内線264)  
または各支所地域振興課地域福祉室

# 平成27年度 狂犬病集合予防注射を実施します

4月は、下記日程により村上(大栗田を除く)・荒川地区で実施しますので、忘れずに受けてください。

5月に実施する村上(大栗田)・神林・朝日・山北地区の詳細な日程は、市報むらかみ5月1日号でご案内します。なお、市内にお住まいの飼い主の人は、どの会場でも受けることができます。

## 村上地区

とき	注射会場	時間
4月14日(火)	山辺里除雪車庫前	午前9時～9時35分
	村上農村環境改善センター前	午前9時45分～10時20分
	鋳物師集落開発センター前	午前10時30分～10時40分
	門前公民館前	午前10時50～11時
	馬下集落ふれあいセンター前	午後1時～1時10分
	早川集落ふれあいセンター前	午後1時20分～1時30分
	吉浦集落開発センター前	午後1時40分～1時50分
	柏尾集落開発センター前	午後2時～2時10分
	JR間島駅前	午後2時20分～2時30分
	旧大月イチゴ集荷場前	午後2時40分～2時50分
4月16日(木)	岩船コミュニティセンター(岩船連絡所)前	午前9時～9時45分
	岩船下大町公民館前	午前9時55分～10時30分
	温泉観光案内物産センター脇	午前10時50分～11時20分
	勤労青少年ホーム前	午後1時～1時50分
4月18日(土)	市役所(本庁)車庫前	午前10時～午後3時

## 荒川地区

とき	注射会場	時間
4月21日(火)	荒川支所前	午前9時～10時10分
	総合体育館前	午前10時25分～10時50分
	佐々木集落開発センター前	午前11時～11時20分
	荒島集落開発センター前	午前11時30分～正午
	下鍛冶屋公会堂前	午後1時10分～1時40分
	JAにいがた岩船保内倉庫前	午後1時50分～2時20分
4月22日(水)	長政公会堂前	午前9時～9時15分
	名割集落開発センター前	午前9時25分～9時35分
	荒屋集落開発センター前	午前9時45分～10時
	海老江集落開発センター前	午前10時10分～10時25分
	JAにいがた岩船金屋倉庫前	午前10時35分～11時
	十文字集会場前	午前11時15分～正午
	荒川支所前	午後1時20分～午後2時

## 【予定】

神林地区	5月7日(木)・8日(金)
山北地区	5月13日(水)・14日(木)
朝日地区	5月25日(月)・26日(火)・27日(水)
村上地区(大栗田)	5月18日(月)

※詳細は5月1日号でお知らせします

## ■集合注射の手数料(犬1頭につき)

- ・登録済み 3,200円  
(注射済票交付手数料+注射料)
- ・新規登録 6,200円  
(登録料+注射済票交付手数料+注射料)

※今年度から注射料が100円の値上げとなります  
 ※犬の飼い主の変更、登録事項の変更、犬が死亡・行方不明の場合は、環境課または各支所地域振興課へ届け出が必要です

## ●問い合わせ

- ・環境課 生活環境室  
☎53-2111(内線272)
- ・荒川支所 地域振興課  
☎62-3103(直通)



困っています

「道路や公園、敷地内に犬のフン・尿を放置され、汚れや悪臭で困っている」と苦情が多く寄せられています。

飼い主は、ルールやマナーを守り、周りの迷惑にならないようにしましょう。

# 中学生を受け入れてくれる企業や事業所を募集します

「地域の子どもを地域で育てる」ために、家庭・地域・学校の三者の連携をもとに、キャリア・スタート・ウィークを実施します。

「将来の夢」に挑戦する中学生への支援として、子どもたちの受け入れにご協力をお願いします。

詳しくは、市ホームページの「[くらしの情報](#)」→「[教育](#)」→「[支援・制度・相談](#)」→「[郷育のまち・村上情報](#)」のページをご覧ください。

職場体験予定表

学校名	実施予定期間(3日間)	学年	人数
山北中学校	5月12日(火)～14日(木)	2年生	37
神納中学校	5月12日(火)～14日(木)		36
岩船中学校	7月8日(水)～10日(金)		33
平林中学校	7月14日(火)～16日(木)		36
荒川中学校	7月29日(水)～31日(金)		88
村上東中学校	9月14日(月)～16日(水)		89
朝日中学校	9月30日(水)～10月2日(金)		86
村上第一中学校	10月27日(火)～29日(木)		106

キャリア・スタート・ウィークとは中学生の「社会に対応する能力、主体的に自分の進路を選択・決定できる能力、社会人・職業人として自立できる能力」を育てるため、実際に社会に出て職場体験する学習の期間です。



教育総務室 渡辺

●問い合わせ 学校教育課教育総務室 ☎72-6882

# 元屋敷遺跡出土品が国の重要文化財指定に

縄文時代の遺物で学術的価値が特に高いとして元屋敷遺跡出土品1,718点が国重要文化財(考古資料)に指定されることとなりました。今回の指定を加え、本市の国指定文化財は10件となります。



土 偶



土 器



元屋敷遺跡の遠景

元屋敷遺跡は、新潟県北部の村上市三面、通称「奥三面」に所在します。奥三面ダム建設に伴い、遺跡発掘調査が行われました。遺跡は縄文時代後期～晩期(約4,000～2,500年前)の1,500年ほど営まれた集落遺跡とわかり、建物跡や墓、配石(はいせき)遺構、砂利敷きの道(全国初の発見)など縄文時代を研究する上で重要な遺跡の1つに数えられています。

これらの出土品は、現在縄文の里・朝日で見るができます。7月には重要文化財指定関連の企画展を開催予定です。

●問い合わせ 生涯学習課文化行政推進室(☎53-7511)



岩 版



# 包括支援センターだより



## 自分らしくいきいきと暮らしていこう

### 介護予防事業に出かけてみよう

陽射しがあたたかくなり、身体を動かしたくなる季節となりました。市では、65歳以上の人を対象に、介護予防を目的としたさまざまな教室、事業を行っています。

身体も心も健康に、いつまでも自分らしい生活が送れるようお手伝いします。ご自分にあった事業にぜひご参加ください。

事業の詳細な内容については、お気軽にお問い合わせください。

### 介護者のつどい

と き 4月21日(火)  
午後1時30分～3時30分  
ところ 市役所本庁 相談室  
対象者 市内在住の介護者  
参加費 無料  
申し込み 4月17日(金)までにご連絡ください。



しゃっきり教室



水中運動教室



脳トレ運動教室

春です！気分一新！体を動かしてみませんか。  
介護予防は、元気なうちから取り組んでいくことが大切です。ぜひ、やってみましょう。



社会福祉士 八幡

## 高齢者の紙おむつなどの購入費を助成します

### ★対象

市内に住所がある65歳以上の在宅の人で、介護保険の認定を受けた常時紙おむつを使用している人。

### ★助成額

対象者の要介護度	助成額(月額)
市民税非課税世帯で要介護4・5の人	5,000円
市民税非課税世帯で要支援1～要介護3の人	3,000円
市民税課税世帯で要支援1～要介護5の人	2,000円



・助成券で購入できるものは「紙おむつ・尿取りパット・使い捨て手袋・清拭剤(おしりを拭くためのもの)」に限ります(4か月分をまとめて郵送します)

※主治医意見書と認定調査票の内容で助成の可否を決定しますので、紙おむつを使用している場合でも助成対象とならない場合があります

※入院中・施設入所中の方は利用できませんので退院、退所後に申請をしてください

●申請・問い合わせ 介護高齢課地域包括支援センター ☎53-2111(内線365)  
または各支所地域振興課地域福祉室

# 2015村上・笹川流れ国際トライアスロン大会

ITUトライアスロンアジアカップ(2015/村上)

## 参加者募集

- と き 平成27年9月20日(日)
- 競技内容 トライアスロン(スイム1.5km バイク40km ラン10km)
- 参加資格 ・平成27年12月31日において18歳以上で制限時間内(総合4時間)に完走できる人。  
・平成27年度 公益社団法人日本トライアスロン連合(JTU)登録者であること。
- 参加費 一般エイジ部門: 18,000円  
リレー部門(2~3人1組): 30,000円
- 申込期間 4月10日(金)~5月10日(日)
- 募集人数 一般エイジ部門: 900人 リレー部門: 50組  
※応募多数の場合は抽選となります
- 申込方法 インターネット
- 詳細、申し込みは大会ホームページをご覧ください。

<http://6raka3.wix.com/nmit>



### 大会ボランティアも募集

大会の運営協力・ボランティアを募集しています。  
ご協力いただける人は、実行委員会までお問い合わせください

- 問い合わせ 大会実行委員会事務局(クリエート村上2階) ☎53-3399

## 新潟県からの助成金を活用して5つの事業を実施しました

新潟県企業局では、水力発電施設の円滑な管理や運営を維持する目的から、施設の所在する市町村の振興に役立つ事業に対して助成(県営発電所所在市町村地域振興助成金)を行っています。

市では、この助成金を活用し、平成26年度は次の5つの事業を実施しました。

- ・鮭増殖の稚魚導入事業(鮭稚魚の放流)
- ・さけの森林づくり事業(三面川流域の森林の整備・保全)
- ・三面の森保全啓発事業(緑の少年団の活動費)
- ・奥三面ダム周辺整備事業(ダム周辺の市道の整備や草刈りなど)
- ・奥三面遺跡群資料の公開・活用事業(郷土の歴史学習・体験学習)



小学生による鮭稚魚の放流  
(鮭増殖の稚魚導入事業)



さけの森林への<sup>もり</sup>ブナ植林  
(さけの森林づくり事業)



土器の野焼き体験  
(奥三面遺跡群資料の公開・活用事業)

- 問い合わせ 政策推進課企画政策室 ☎53-2111(内線533)



このコーナーは、市内の協働の取り組みや話題・活動などを紹介します。

## 抹茶のお味はいかが？

3月3日(火) みのり保育園

保育園でひなまつり茶会が行われ、お茶の先生が入れる抹茶とお菓子をいただきました。年長児の茶会には保護者も招待され、一緒に茶会を楽しみ、卒園前のいい思い出となりました。



## 森から香りと甘みの贈り物

3月7日(土)8日(日) 大毎集落



さんぽくごっつお物語協議会主催の「雪山メープルシロップ物語」。雪山で、イタヤカエデの樹液を採取し、ふもとの集落でメープルシロップの製造体験を行いました。餅つきや笹だんごづくりなど地元の人との交流も行われ、新潟市から家族で参加した石山さんは「大毎集落を何度も訪れたことがあります、まだまだ知らない魅力がたくさんあり感激しました」と話していました。

# むらかみの話題

## 絵本らいぶでみんなで笑顔～絵本の力～

3月1日(日) 神林地区公民館



「ふくちゃん」こと福島はるおさんの絵本らいぶが行われました。エレクトーンの演奏に合わせた絵本の読み聞かせを楽しんだ親子約50人。11冊の絵本が紹介され、絵本の素晴らしさを学び、有意義な1日となりました。

## 地域に根差した病院をめざして

3月4日(水) 荒川地区公民館



県立坂町病院が、地域住民の健康増進を図ると共に病院の現状について理解を深めてもらおうと『健康ナイトスクールなんじだね』を開催。糖尿病や感染症などをテーマに同病院の医師による講演が行われ、約70人の参加者が熱心に耳を傾けました。



ウェブで検索してみてね。



## 広がるまちづくりの輪

3月8日(日) あらかわ地区まちづくり協議会



自主的なまちづくり活動を応援する「あらかわみらいファンド」の活動報告会が開催されました。お揃いのユニフォームで駆けつけた応援団を背に発表に臨んだ「カーリンコンあらかわ」の加藤代表は、「メンバーが指導者の資格を取得し、地域の茶の間などでカーリンコンの普及に努めた。このスポーツは一度やれば必ずハマります！」と軽スポーツの魅力と合わせ、充実した取り組みを報告しました。

## 世代を越えた取り組みからの気づき

3月15日(日) さんぽく会館



山北地区まちづくり協議会が主催し、小学生から大人まで約140人が参加した「地域づくり楽習会inさんぽく」。“互いの取り組みからの気づき”と題して、山北地区内で取り組みを行った多様な世代からの事例発表や、それを踏まえた意見交換が行われました。

参加した山北地区公民館長の板垣昭一さんは「子どもたちはこの地域を元気にしようと、必死に考え、取り組んでいる。もっとたくさんの大人に知って欲しい」と熱く語っていました。

## おいしくたのしくまちづくりを語らう

3月7日(土) 朝日みどりの里・体験交流センター



都岐沙羅パートナーズセンターの主催による「第5回まちカフェ」が開催され「若者とまちづくり」をテーマに、さまざまな業種の人たちが意見交換を行いました。参加者からは「若者に重要な役目を与えてみてはどうか」などの意見が出されていました。将来を担う若者の参加は、今後もまちづくりの重要なテーマとなりそうです。

## 作って食べて笑顔で交流

3月8日(日) 三面地域まちづくり協議会



一緒に料理を作り食べながら交流してもらおうと「料理交流会」が開催され、40代から60代の男女26人が参加。身近な食材を使って簡単にできる和風料理5品を作りました。少しの手間でいつもの食材が料亭の味に早変わり。昼食会では「俺も家でもっと料理しなきゃ」「だしがきいているから、薄味で健康にもいいね」など、会話がはずんでいました。

障がいのある人が、安心して暮らせるまちづくりをめざし今号からシリーズでお伝えしていきます

～障がいのある人への配慮～

●問い合わせ 福祉課福祉政策室 ☎53-2111(内線245)

## 自閉症を知っていますか ～毎年4月2日は世界自閉症啓発デー～

自閉症は、「常に自分の殻に閉じこもっている状態」と考えられたり、「親の育て方が冷たかったということが原因ではないか」と思われることがありますが、これは正しくありません。

脳の発達の仕方の違いから「他の人の気持ちや感情を理解すること」「言葉を適切に使うこと」「新しいことを学習すること」などが苦手であり、一般的な「常識」と思われることを身につけることも苦手です。このため、真面目に取り組んでいても、誤解されることがあります。

なお、自閉症の人たちは、とても「純粋」で、自分の感じたままに話したり、行動したりすることがあり、感覚が過敏であったり記憶が抜群な人もいます。

このような、自閉症の人たちの行動や態度の意味を理解していただき、愛情をもって支援していただくことを願っています。

自閉症の人たちは、周囲の愛情と支援によって大きく育つことができます。



「象の親子」浜ノ園 武生さんの作品

## 図書館ひろば

村上市立中央図書館 ☎53-7511

### 【中央図書館新着図書】

- ◆ 男役(中山可穂)
- ◆ レオナルドの扉(真保裕一)
- ◆ 幸せ嫌い(平安寿子)
- ◆ STORY OF UJI -小説源氏物語-(林真理子)
- ◆ 宰相A(田中慎弥)
- ◆ 睦月童(西條奈加)
- ◆ 僕とおじさんの朝ごはん(桂望実)
- ◆ 無銭横町(西村賢太)

### ◆中央図書館4月の休館日◆

月曜日 6日、13日、20日、27日  
 第2金曜日(館内整理日) 10日  
 ※中央図書館の開館時間  
 火曜～金曜 午前9時から午後7時まで  
 土・日・祝日 午前9時から午後5時まで

- ◆ ラ・ミッション-軍事顧問ブリュネ-(佐藤賢一)
- ◆ お母さんのあいさつ・手紙・マナー(新星出版社)
- ◆ 冷え症・貧血・低血圧(南雲久美子)
- ◆ はじめてでもおいしく作れる和食(家の光協会)
- ドラゴン王さまになる(茂市久美子)
- 虫ロボのぼうけん03(吉野万理子)
- たんぼほねこ(せなけいこ)
- プラネット・オルゴール(小沢章友)

◆…一般書 ○…児童書

### 子ども読書の日 としよフェス2015のお知らせ

4月23日の子ども読書の日にあわせ、「としよフェス2015」を行います。

- ▼日時 4月25日(土) 午前10時～午後3時
- ▼場所 教育情報センター
- ▼内容
  - ◎あそびの城(昔の遊びや簡単工作)
  - ◎おはなしワールド(読み聞かせ)
  - ◎たんぼひろば(読み聞かせ、昔語り、昔の遊び)
  - ◎親子で楽しむ“てのひら♪じかん”(わらべ歌、手遊び歌、紙芝居)
  - ◎名作を読むⅢ(文学作品の朗読)



他にも本に親しむイベント盛りだくさん。わたあめの無料サービスもあります(なくなり次第終了)。

各イベントの詳細については、各図書館(室)にあるチラシやホームページをご覧ください。

### 「としよがんまるごと探検隊」

#### 隊員募集!

としよフェスのイベントのほか図書館の普段見られない場所も見学できます。

- ◎時間 午前11時～午後2時30分
- ◎対象 小学校3～6年生
- ◎定員 10人(先着順)
- ◎持ち物 お弁当

# ○おたんじょう

氏名(ふりがな)	届出人	町内会名または住所	氏名(ふりがな)	届出人	町内会名または住所
<b>村上地区</b>					
空音(くおん)	小池和	美肴町	新夢(あらむ)	松本興	太下鍛冶屋
和樹(かずき)	剣持	樹三之町	新(あらた)	石嶋	徳藤沢
陽(はる)	東海林	篤片町	祥之介(しょうのすけ)	三須辰	也坂町
統(すばる)	佐野	滋山辺里	湊来(みらい)	佐々木智	彦藤沢
春真(はるま)	河面文	仁新町	<b>神林地区</b>		
快斗(かいと)	佐藤圭一	郎大欠	真那翔(まなと)	阿部直	也松沢
紗弥(さや)	小林孝	行三之町	恵太(けいた)	齋藤拓	未山屋
優那(ゆうな)	秋元敦	志南町一丁目	万桜(まお)	小田裕	也飯岡
陽輝(はるき)	石川	寛塩町	勇仁(ゆうじん)	木村幸	治平林
咲良(さら)	山ノ井拓	盛山辺里	遥斗(はると)	川崎雅	史北新保
優那(ゆうな)	本間武	志山居町一丁目	桃李(とうり)	五十嵐拓	磨松喜和
翔真(しょうま)	板垣健	志塩町	直太朗(なおたろう)	小田正	樹飯岡
碧依(あおい)	飯沼栄	二山居町二丁目	<b>朝日地区</b>		
<b>荒川地区</b>					
瑛莉(えり)	石井卓	也荒屋	萌々花(ももか)	大滝武	博松岡
璃望(りの)	佐藤慎	也藤沢	柊羽(しゅう)	玉木建	宮ノ下
蓮恩(れおん)	大平涼	太天津	良空(りょう)	長谷部歩	小川
杏奈(あんな)	塚野弘	康下鍛冶屋	苺佳(いちか)	大滝諒	大須戸
			愛華(あいか)	渡部俊	二高根

# ●おくやみ

氏名	年齢	町内会名または住所	氏名	年齢	町内会名または住所	氏名	年齢	町内会名または住所
<b>村上地区</b>			<b>神林地区</b>			<b>朝日地区</b>		
加治七郎	79	岩船新田町	須貝ツネ	95	四日市	武者和雄	78	宿田
高橋幹子	76	庄内町	板垣誠治	59	山居町一丁目	本間幹夫	66	下助淵
菅原テル	84	塩町	中山繁雄	81	松原町一丁目	板垣キヨノ	93	殿岡
横山ヨシ	89	南町二丁目	佐藤キト	93	肴町	櫻井新次	91	福田
木村イチ	91	門前	高橋義郎	84	泉町	阿部トメ	74	松沢
上村チキ	85	羽黒町	寺澤亮	82	羽黒口	池田豊史	81	飯岡
清都貞吉	66	肴町	細谷潮	90	二之町	<b>神林地区</b>		
高橋松治	84	泉町	木村ミツ	99	小国町	貝沼ナガ子	86	関口
木村リイ	96	瀬波浜町	<b>荒川地区</b>			相馬満男	64	早稲田
小田幸男	67	加賀町	鈴木フヂ	87	上鍛冶屋	大滝タツヨ	86	宮ノ下
伊藤助弘	87	岩船上大町	金子俊雄	90	佐々木	大園部ハギノ	85	関口
川村吉藏	88	下山田	小川庄司	83	海老江	海沼まち子	86	関口
細井由良	93	吉浦	大矢ヨシイ	89	下鍛冶屋	田村倉平	80	千縄
佐藤修吉	96	柏尾	松村キヨ	96	長政	鈴木克己	92	大場沢
富樫雄壽	75	岩船北浜町	志村光夫	79	鳥屋	渡邊幸雄	70	熊登
藤井サイ	94	岩船三日市	磯部和彦	82	花立	佐藤政一	82	布部
菅原宇平	87	学校町	阿部三由	85	大津	佐藤林太郎	79	板屋越
飯島鋼三	82	飯野二丁目				太田刃雄	89	檜原
井上豊治	78	馬下	<b>山北地区</b>			齋藤満	81	勝木
中村敏	61	山居町二丁目				本間喜代次	96	桑川
木村キチ	89	飯野桜ヶ丘						
朝妻ヨシ	87	三之町						
尾崎和平	83	片町						
田島久平	72	中川原団地						

※2月11日から3月10日までの届け出です(敬称略)※保護者やご遺族などの了解を得て掲載しています

人口と世帯数(3月1日現在) ( )内は前月比  
 人口 30,927人(△23) 33,577人(△47) 計64,504人(△70) 22,999世帯(△3)



## 今月の市民キッズモデル

今回の紙面を和ませくれたのは、  
第一保育園に通うこの2人！



**せなくん**

【すきなもの】  
みかん  
【おとなになったら】  
おいしやさん



**つくしちゃん**

【すきなもの】  
もも  
【おとなになったら】  
パティシエ

## 新企画 集まれ むらかみ元気 スマイル



わが子の笑顔を皆さんに届けてみませんか。小学校入学前までのお子さんの写真を募集します。(市内在住者に限ります)①住所②お子さんの名前(ふりがな)③生年月日④保護者氏名⑤電話番号⑥写真(2MB以内)をメールで送付してください。  
メール：seisaku-k@city.murakami.lg.jp



しゅう  
**齋藤 就くん**  
平成20年7月20日生  
(小場)



りな  
**河内 里奈ちゃん**  
平成24年1月22日生  
(桃川)



りょうた  
**齋藤 涼太くん(左)**  
平成24年2月22日生  
**齋藤 まりもちゃん(右)**  
平成20年10月14日生  
(平林)



あおば  
**佐藤 葵羽くん**  
平成26年11月17日生  
(大毎)

### 編集後記

◆早いもので広報を担当してアツという間に1年が過ぎました。2年目を迎え新たな気持ちで取り組み、皆さんに親しんでもらえる市報づくりを目指します。今回からの新コーナー「むらかみ元気スマイル」へのたくさんの応募をお待ちしています。①

## むらかみの話題ワンモアショット!



### エネルギーな若者の音楽祭典

2月21日(土) 教育情報センター



地元の10代を中心とした音楽グループが自主的に運営する若者チャレンジコンサート「雑音祭」が行われました。この日は、高校生バンドら6組が、人気バンドのカバー曲やオリジナル曲などを披露。詰めかけた約100人の観客を沸かせました。



市報むらかみは、資源保護のため再生紙と環境にやさしい大豆インクを使用しています。

編集・発行 ●本紙掲載記事の無断転載を禁じます  
村上市政策推進課  
〒958-8501 新潟県村上市三之町1番1号  
☎0254(53)2111内線531 FAX 0254(53)3840

ホームページアドレス <http://www.city.murakami.lg.jp>  
メールアドレス [info@city.murakami.lg.jp](mailto:info@city.murakami.lg.jp)

印刷 村上印刷株式会社

### むらかみ情報ねっと・子育てメールマガジン

メールでいつでもどこでも情報をキャッチ!  
<http://www.city.murakami.lg.jp/mobile/mailmaga/>  
右のQRコードで読み取るだけで簡単アクセス

