

Murakami

市報むらかみ

2017
4
VOL.109

むムム

むらかみのいっしょでなごろう



TOPICS

- ① 特集：平成29年度主な事業と予算
- ② むらかみの話題
- ③ 夢の実現を応援！産業支援プログラム
- ④ 健(検)診を実施します

お知らせ版

photo：「むムム」第2弾発刊（詳細は9ページ）



平成29年度 主な事業と予算

第2次村上市総合計画とともに
平成29年度予算がスタート

やさしさと輝きに満ちた 笑顔のまち村上 に向かって

平成29年度のまちづくりがはじまりました。一般会計予算は、329億8千万円で、前年度と比較し11億9千万円の増で過去最大規模となっております。これは、(仮称)村上市スケートパーク建設事業や荒川地区公民館建設事業、厚生連村上総合病院移転新築事業に向けた周辺道路整備事業などの大型建設事業や、防災機能の強化、コミュニティの醸成、子育て支援の充実および産業の振興など、各分野における諸課題への対応と総合戦略事業などによるものです。

「やさしさと輝きに満ちた笑顔のまち村上」を本市の将来のあるべき姿として、市民の皆さま一人ひとりが幸せを実感できるまちづくりに取り組んでいきます。

本号では、平成29年度の主な事業とその予算を、第2次村上市総合計画の基本目標ごとにお知らせします。

※施政方針と予算の詳細については、市ホームページでご覧になれます

いきいき元気な笑顔輝く、支え合いのまちづくり



継続

■生活習慣病予防対策経費 1億460万円

受診しやすい健診体制を整備し、受診率向上につなげることで生活習慣病の予防および疾病の早期発見を図ります。



拡充

■子育て支援センターの充実 2,481万円

上海府子育て支援センターの開設および土曜開設を行います。
神林子育て支援センターに指定管理者制度を導入します。

◀神林子育て支援センター



拡充

■歯科保健事業経費 1,207万円

きめ細やかな歯科保健指導や歯科健診などを実施し、歯と口の健康づくりを進めます。

◀新たに20歳・30歳の無料
歯科健診を実施



新規

■あらかわ病児保育センター開設

1,660万円

子どもが病気のとときに一時的に保育する施設を、県立坂町病院敷地内に開設します。

◀7月の開設に向け準備が進んでいます



新規

■介護人材の確保に向けた支援 250万円

介護人材確保推進事業給付金を新設します(詳細はお知らせ版1ページ)。

介護職員等キャリアアップ支援事業費補助金を新設します。



新規

■障がい児の居場所をサポート 3,185万円

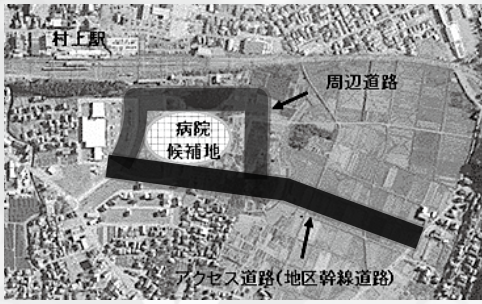
障がい児の放課後や長期休業中の居場所作り、生活能力向上を支援します。

◀放課後等デイサービス「おひさま」

ほかにもこんな事業をします

継続	高齢者生活支援経費	1,911万円
継続	人間ドック健診事業(詳細は16ページ)	900万円
新規	幼児の体力向上事業	101万円
継続	介護サービス事業所の拡充	2億2,261万円
拡充	生活困窮者自立支援事業の充実	2,052万円

ひと、まち、自然が調和する、美しい定住のまちづくり



継続

■村上駅周辺のまちづくりの推進 2億7,620万円
 村上総合病院移転新築候補地へのアクセス道路および候補地周辺道路の整備を行います。



継続

■岩船港の整備促進と賑わいの創出 81万円
 港湾施設の保全と整備促進、岩船港を利用した新たなイベントの創設を目指します。



新規

■高速のりあいタクシーの運行 2,345万円
 ジャンボタクシーで、新潟市内の指定の病院へ運行します。



継続

■道の駅「朝日」を新潟と東北を結ぶゲートウェイとして拡充 1,465万円
 道の駅「朝日」の拡充による地域振興と、アクセス道路整備による利便性向上を図ります。



イメージ図

新規

■村上らしい歴史的景観の保全 960万円
 歴史的建造物の保存や建造物の外観修景に対して、工事費の一部を助成します。



新規

■空き家実態調査 230万円
 空き家等対策計画策定に向け、実態調査を市内全域で実施します。

ほかにもこんな事業をします

継続	ごみ処理場運営経費	3億6,280万円	継続	道路側溝の流末水路の整備	3,500万円
継続	河川の適正な維持管理	500万円	継続	都市計画道路の整備	1億1,880万円
継続	市道山屋前谷線歩道整備事業	220万円	継続	空き家バンク移住応援補助金	400万円
継続	道路の適正な維持管理	4,200万円			

産業が創る地域の誇り、活力みなぎる賑わいのまちづくり

新規



■ 水産資源の維持・改善 648万円

漁業資源の維持増大および漁場環境の保全を推進するために、必要な施設整備への補助を行います。

継続

■ 農業担い手支援 400万円

市内在住の新規就農希望者で、61歳未満の人に1人年間100万円を5年間支給します。



継続

■ 堆朱のまち村上の再生

1,944万円

村上木彫堆朱のプロモーションの実施と後継者育成に対する支援を行います。

継続



▲昨年度好評だった「村上の幸まるごと弁当」

■ 村上市の認知度アップ 780万円

駅弁をリニューアルし首都圏での販売を行います。情報誌、宿泊予約サイトと提携したプロモーションを実施します。

ほかにもこんな事業をします

継続	市産の農林水産物を全国へ	590万円
新規	漆栽培事業補助金	50万円
継続	住宅リフォーム事業補助金	6,000万円
継続	産業支援プログラム補助金(詳細は10ページ)	1,500万円
継続	企業の施設整備に対する支援	147万円
拡充	ふるさと納税寄附者お礼品	1億円
継続	インバウンド(外国人誘客)関連経費	595万円
継続	新規雇用促進奨励金	150万円
継続	若年者職業自立支援事業経費	585万円

いのちと故郷を絆で守る、安全安心なまちづくり

継続



▲荒川支所の無線通信室

■ 防災行政無線の再整備 2億5,100万円

荒川地区防災行政無線(デジタル同報系)の再整備を実施します。



▲老朽化した神林分署の消防ポンプ自動車

継続

■ 消防車両の整備 4,104万円

最新鋭装備の消防ポンプ自動車を購入し、消防力の維持向上を図ります。

ほかにもこんな事業をします

継続	防災土育成事業	201万円
継続	消防水利の充実	2,484万円
継続	防犯灯のLED化の推進	3,280万円
継続	カーブミラーの新設と維持管理	766万円

伝統と文化を育む、すこやか郷育のまちづくり



◀地元に戻って働こう

新規

■奨学金の返還支援 700万円

市奨学金を返還している市内居住者に、前年度返還額の1/3（年額10万円を上限）を最長5年間補助します。



◀イメージ図

新規

■（仮称）村上市スケートパーク建設事業 4億2,288万円

スケートボードの施設を整備し、選手強化・育成を図ります。



◀老朽化した荒川地区公民館

新規

■荒川地区公民館建設事業 1億2,345万円

荒川地区公民館を建て替えし、学習環境の充実を図ります。

ほかにもこんな事業をします

継続	奨学金の貸与	1億2,800万円
新規	学校図書館司書の配置	164万円
継続	非常勤講師の配置	8,466万円
継続	英語検定料を補助	166万円
拡充	学校介助員の配置	1億1,901万円
新規	地域未来塾の開設	78万円
新規	村上城跡駐車場用地の確保	5,437万円
新規	平江城跡多目的トイレ建設事業	4,841万円

ひとりひとりが活躍する、市民が主役のまちづくり



▶高橋直人隊員（朝日）



▶大滝順子隊員（山北）

拡充

■地域おこし協力隊の配置 2,416万円

新たに、朝日地区1人、神林地区1人、山北地区2人を配置し、地域おこし活動に従事します。



新規

■コンビニ収納事業 274万円

納税者がいつでも、どこでも市税などの納付しやすい環境を整えます。

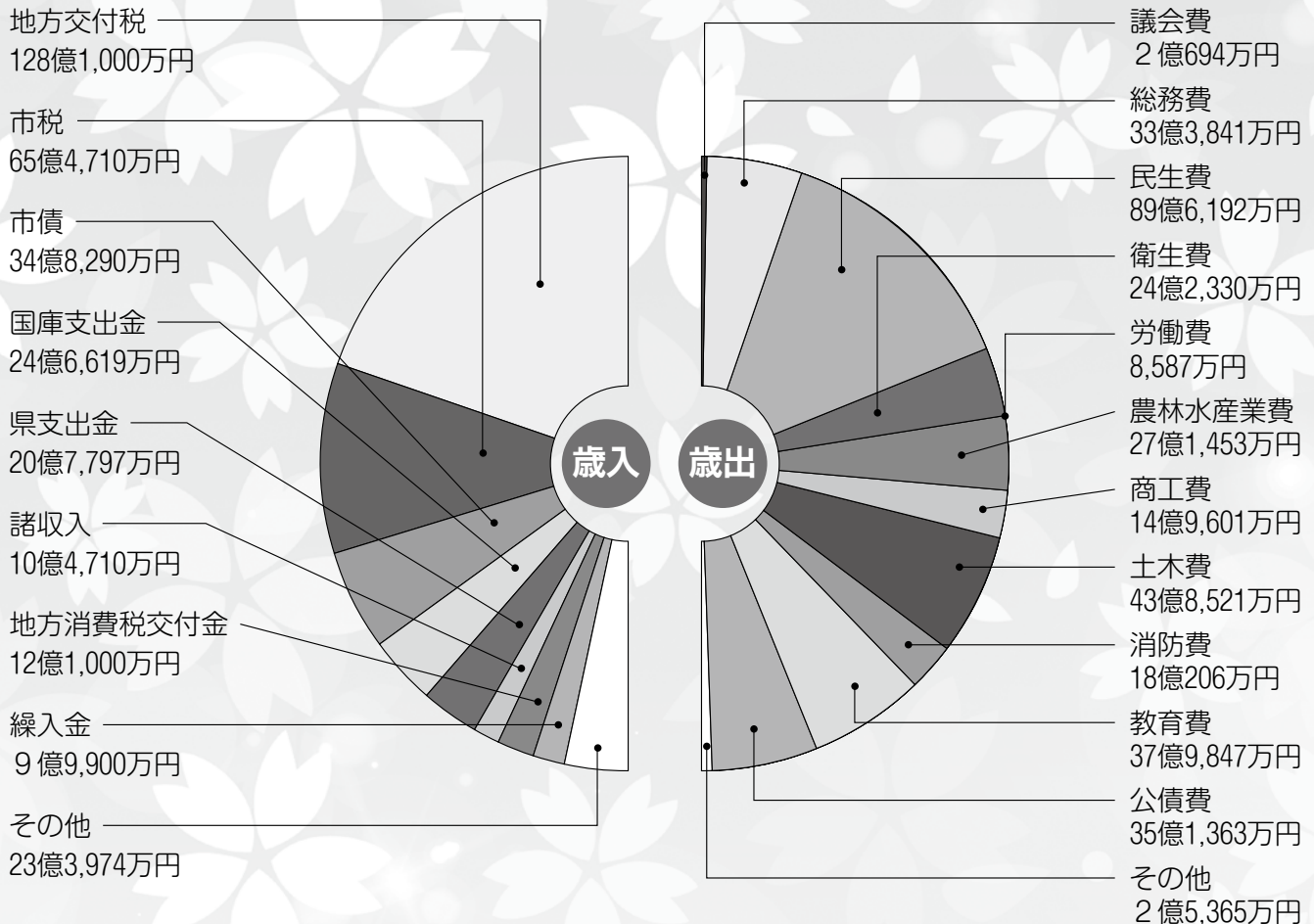
ほかにもこんな事業をします

新規	第2次村上市男女共同参画計画の策定	429万円	継続	情報発信のさらなる充実	1,970万円
継続	婚活支援事業（詳細は17ページ）	428万円	継続	効果的な事務事業の実施	213万円
継続	市民協働のまちづくりの推進	6,000万円	新規	朝日支所庁舎大規模改修事業	2億2,627万円

平成29年度

一般会計 329億8,000万円

(前年当初比3.7%増)



市の財政状況は…

平成27年度決算では、財政の健全化判断比率4指標のうち、実質公債費比率は14.7%、将来負担比率は112.6%となっています。実質赤字比率および連結実質赤字比率については該当がなく、4つの指標の早期健全化基準はクリアしています。

しかしながら、本市の財政力を示す財政力指数は0.374（平成27年度）で、前年度より下がり、地方交付税などの依存財源に頼らざるを得ない部分がより大きくなっています。

こうした厳しい財政事情の中ではありますが、継続事業の早期完成に向けた取り組みや、第2次総合計画の新規事業を盛り込み、予算編成を行いました。

特別会計 232億7,592万円（前年当初比 2.2%減）

会計名	当初予算額	前年当初比
土地取得	2万円	(▲66.7%)
情報通信事業	5億3,350万円	(5.6%)
蒲萄スキー場	8,940万円	(26.4%)
国民健康保険	76億6,800万円	(▲2.2%)
後期高齢者医療	6億5,000万円	(5.2%)
介護保険	76億5,700万円	(2.4%)
下水道事業	49億900万円	(▲8.0%)
集落排水事業	12億1,800万円	(8.4%)
簡易水道事業	5億5,100万円	(▲33.5%)

上水道事業会計

区分	収入	支出
収益的	11億3,538万円	10億5,517万円
資本的	1億7,622万円	7億4,607万円



2/25

2人の作品が全国大会のスローガンに

神林総合体育館

▶遠山なるさん(右) 佐藤美咲さん(中)、
奨励賞受賞の遠山なかせん(左)



神林地区体育協会の表彰式が行われ、生涯スポーツの普及振興に功績のあった人や各競技で優秀な成績を取った人など7人、1団体が表彰されました。

神林柔道スポ少の遠山なるさんと佐藤美咲さんの共同作品が、7月に妙高市で開催される「第55回全国スポーツ少年大会」のスローガンに採用されたことから、2人に特別賞が贈られました。80作品の中から最優秀賞に選ばれた「今そのトキ!! 妙高でひろげる“WA”の翼」。スポーツを通じて平和の「和」、笑顔の「輪」を広げようという意味が込められています。

2/26

中華料理と音楽で交流

総合文化会館

▶高橋講師のミニライブも行われ、
料理と音楽で交流が深まった



三面地域まちづくり協議会が、高橋直人さん(地域おこし協力隊)を講師に招き、料理交流会を開催しました。料理のテーマは旧正月の中華料理。参加した23人は、講師のお手本を熱心に観察し説明を受けた後は、自ら包丁を握り、「アスパラと鮭のチャーハン」「麻婆豆腐」「たまねぎたっぷり焼売」「レタスのとろとろスープ」「杏仁豆腐」を作って、味わいました。

2/17

半世紀にわたり見守り活動

村上市役所



▶のぼり旗や蛍光反射メッシュ、
ブスなどの啓発用品を寄贈



昭和46年に当時の神林村39集落の婦人会で設立し、長年にわたり地域の交通安全啓発や見守り活動などを行ってきた「神林交通安全母の会」。このたび、解散することとなり、その記念として市に交通安全啓発用品を寄贈していただきました。丸山美子会長は「会は解散しますが、それぞれの地域で交通安全の推進者として活動していきます」と話しました。

啓発用品は、神林地区内の保育園や小・中学校で活用されます。

2/19

如月カップ(9人制バレーボール大会)が開催されました

朝日総合体育館

今回は15チームが参加し、熱戦を繰り広げました。

1試合目の後に行われたじゃんけん大会も大いに盛り上がり、参加者は冬の休日を楽しみました。

Aクラス優勝：関口yōing

Bクラス優勝：高根Z

Cクラス優勝：チームANZU



◀レベル別に3ブロックに分かれ、試合が行われた

3/4 「むムm」の第2弾
扇屋カフェ



▲表紙に「むムm」の文字が隠れているという遊び心も

長岡造形大学生と村上市観光協会が共同で作成した村上観光ガイドブック「むムm」の第2弾が完成し、制作に関わった人たちや関係者など約40人が出席して出版記念パーティーが開催されました。

第2弾は、物や人々の暮らしなどを深く掘り下げ「むらかみのいいところってなんだろう」と、読者に問いかける内容になっています。

1冊1,500円で販売中です。販売場所などの詳細は、村上市観光協会（☎53-2347）まで。

3/4 まちづくりは新たなステージへ！
荒川支所

▶講師とともにまちづくり活動を振り返る参加者



あらかわ地区まちづくり協議会メンバーや市職員ら約30人が参加し、これまでのまちづくり活動を振り返るワークショップが開催されました。

会議ではラベンダーやあらかわスイーツ、みらいファンドなどの取り組みが評価された一方で、「今後は、さらに加速化していく少子高齢化に向け、隣近所で互いに助け合う（共助の）仕組みづくりが重要だ」などの意見が出され、熱い議論が交わされました。

協議会設立から間もなく5年。まちづくりは今、転換期を迎えようとしています。

3/12 現状を見つめ新たなステップへ
さんぽく会館

▶身近な課題の意識共有と取り組み手法を学ぶ参加者



山北地区まちづくり協議会の主催で開催された「地域づくり楽習会inさんぽく」。NPO法人都岐沙羅パートナーズセンターの講話や大毎集落、山北商工会青年部、明治大学小田切ゼミ生による事例発表と「買い物」をテーマに5つの地区に分かれて、意見交換が行われました。

今後一人ひとりが主人公のまちづくりを目指して活動していくことを確認した協議会は、平成29年度から第2次計画へと新たなステップを踏み出します。

3/11 感謝と希望を机に込めて新入生へ
山北中学校

▶母親と一緒に机にニス塗る板垣紫月さん



3月3日に卒業した3年生が、3年間使用した机を新入生に引き継ぐため、地域の大工さんや保護者の協力のもとで、机を磨き、塗装を行いました。

作業していた板垣紫月さんは「これまでの楽しかった3年間の思い出や、育ててくれた皆さんに感謝しながらキレイにしました。新1年生にも大切に使うてもらえたら、うれしいです」と微笑みながら、中学校生活最後の活動に汗を流していました。

創業や販路拡大のチャンス

— 昨年度は2,700万円以上の補助金を交付 —

市内での新たな創業・事業拡大や、商品開発・販路開拓のための事業、観光イベントの実施などの取り組みに対して、補助金を交付します。(平成29年度中に実施・完了する事業が対象)

対象事業	補助率・補助額	対象者
産業元気づくり事業 ①新品種・商品開発の事業 ②地域ブランド構築の事業 ③異業種連携による事業	2 / 3 以内 上限100万円	市内の農林漁業者、 中小企業者など
6次産業化チャレンジ事業 6次産業化、農商工連携による事業	1 / 2 以内 上限100万円	
販路拡大きっかけづくり事業  ①PR事業、イベントの開催 ②商談会、見本市などへの参加 ③製品パッケージやパンフレットなどの作成 ④空き店舗などを活用する事業	①②③ 2 / 3 以内 上限100万円 ④ 1 / 2 以内 上限100万円	
人材育成サポート事業 ①人材育成講座などへの参加 ②経営相談、専門家の受入 ③セミナーの開催	1 / 2 以内 ①上限1人2万円 ②③上限5万円	
創業応援事業  ①市内での創業、市外からの移転 ②空き店舗などを活用する創業	① 1 / 2 以内 ② 2 / 3 以内 上限100万円	創業希望者、 市内の中小企業者など
まちなか景観魅力アップ事業 景観の魅力向上や地域文化に配慮した施設の整備	1 / 2 以内 上限150万円	商店街団体など
観光イベント事業 観光イベントの開催	1 / 2 以内 上限50万円	イベント実行委員会など

受付開始 5月1日(月)～

受付窓口 商工観光課

申請の流れ

1. 申請書の提出 (5月1日～)
2. 審査・交付決定
3. 事業の実施
4. 報告書の提出 (～3月31日)
5. 補助金額の確定・交付

※申請書は商工観光課・各支所産業建設課にあります。また、市ホームページからもダウンロードできます。詳細については市ホームページ(しごとの情報→産業振興→商工業をクリック)をご覧ください。

昨年度補助金を利用した人たちの声

創業応援事業

声②



オーナーの
五十嵐 江子
さん

念願の自分の
お店を持つこと
ができました。
お店に遊びに来
てください。

村上駅前の空き店舗を利用し、かばんや
雑貨の販売店を開業。

グローバルスタイル村上 (田端町9-41)

販路拡大きっかけづくり事業

声①



おかげさまでこ
んなすてきなポス
ターやリーフレッ
トを作成するこ
とができました。

オーナーの
石田さん夫妻

ホームページやリーフレットなどを作成。

うまいもんや新町 (新町1005-2)

●問い合わせ・申し込み 商工観光課商工振興室 ☎53-2111(内線353) 観光イベントは観光交流室(内線351)

創業で新規
に雇用する
ならこちら

村上市雇用創出型創業チャレンジ事業交付金

新規創業を交付金で支援します

受付期間 5月1日(月)～6月23日(金) ※土・日曜日、祝日除く
午前8時30分～午後5時15分

受付窓口 商工観光課

【交付金の概要】

対象者 新たに創業する市内に在住する個人または市内に本店などをおく事業者（創業ま
だに市内に住所を置く個人または本店などをおく事業者を含む）

交付要件 次の全てを満たすこと

- ①新規に1人以上雇用し、3年以上継続して雇用すること
- ②市と協定した金融機関から償還期間3年以上の融資を受けること
- ③市の他の補助金などの交付を受けないこと

対象経費 飲食費を除く、申請した年度の創業に係る必要な費用。

例) 事前調査費、設備購入費、施設整備費、人件費ほか

※交付決定前の創業に係った費用については対象外となります

交付限度額 新規雇用者が1人のとき200万円、2人以上のとき400万円

※申請方法など詳しくは募集要項をご覧ください。募集要項は商工観光課、各支所産業建設課、
各金融機関にあります。また、市のホームページからもダウンロードできます

※交付金は申請者全てに交付されるものではありません

【協定金融機関】

第四銀行村上支店、北越銀行村上支店、大光銀行村上支店、きらやか銀行村上支店

村上信用金庫、新潟県信用組合荒川町支店、新潟県労働金庫村上支店

にいがた岩船農業協同組合、かみはやし農業協同組合

●問い合わせ・申し込み 商工観光課商工振興室 ☎53-2111 (内線353)

健(検)診を実施します

申し込みのあった人に、全地区分の日程や会場などが記載されている案内を郵送します。都合の良い日に、忘れずに受診してください(胸部レントゲンは地区別にご案内します)。

まだ、申し込みをしていない人で市の健(検)診を希望する人は、お問い合わせください。



※年に1回の健(検)診をぜひ受診してください。(子宮頸がん検診、乳がん検診は2年に1回)

		健(検)診で分かる病気の可能性	時期	料金	備考
特定健康診査 基本健康診査 後期高齢者健康診査		肥満、高血圧、 脂質代謝異常、 糖尿病、肝臓病、 腎臓病、貧血 	集団健診 5月下旬～ 6月中旬	30代：1,500円 40～44歳：500円 (市国保加入者) 45～69歳：1,500円 (市国保加入者) 70～74歳：500円 (市国保加入者) 75歳以上：無料	自分は何をどのくらい食べているのか(食べ方)や飲み方、休み方などを確認することができます。 ※各種国保組合加入者、社会保険被扶養者で40～74歳の人は、「特定健診受診券(集合B)」があれば集団健診を受診できます
個別健診 40歳以上の市国保加入者、後期高齢者医療保険制度加入者は、医療機関で受診でき、希望により心電図検査も追加できます。			5月中旬～ 1月末日	40～44歳：500円 45～69歳：1,500円 70～74歳：500円	
New! 施設健診 40歳以上の市国保加入者が厚生連村上総合病院で受診できます。希望により心電図検査、眼底検査、肝炎ウイルス検査、前立腺がん検診も受けられます。※予約制です			5月中旬～ 11月末日	40～44歳：500円 45～69歳：1,500円 70～74歳：500円	
胸部レントゲン		肺がんや肺結核など	4月上旬～6月下旬	無料	
胃がん検診		胃がんや潰瘍など	4月上旬～9月下旬	40～69歳：1,200円 70歳以上：無料	
大腸がん検診		大腸がんやポリープなど	4月中旬～10月中旬	40～69歳：500円 70歳以上：無料	申込者に大腸がん容器を送付します。
子宮頸がん検診	車	子宮頸がん HPVなどの感染の有無 ※がんになる前の細胞を見つけることもできます	4月上旬～8月上旬	20～69歳：900円 70歳以上：無料	乳がん検診(車)と同日に実施することができます。
	施設		7月中旬～1月末日	20～69歳：2,000円 70歳以上：無料	医療機関で検査をすることができます。
乳がん検診	車	乳がん 乳腺症など	4月上旬～8月上旬	40代：1,800円 50～69歳：1,000円 70歳以上：無料	子宮頸がん検診(車)と同日に実施することができます。
	施設		6月中旬～1月末日	医療機関で検査をすることができます。	
セット健診		特定健康診査・胃がん検診・大腸がん検診・胸部レントゲンをすべて同日に受けることができる健診です。	5月中旬～下旬	40～44歳：2,200円 45～64歳：3,200円 (市国保加入者)	各種国保組合加入者、社会保険被扶養者で40～64歳の人は、「特定健診受診券」があればセット健診を受診できます。

●問い合わせ 保健医療課健康支援室 ☎53-2111 (内線264～266)
 または各支所地域振興課地域福祉室

がん検診は対象年齢に該当すれば、加入している健康保険の種類に関らず受診できます。

正しい行動で避難を

— 避難情報の名称が変更となりました —

平成28年8月に発生した台風10号による水害で、特に東北・北海道では甚大な被害が発生しました。なかでも、岩手県岩泉町の高齢者施設では、避難準備情報がうまく伝わらなかったため、適切な避難行動がとられず、大変痛ましい被害が発生しました。

このことを重く受け止め、高齢者などが「避難を開始する段階だ」ということを明確にするため、市から出される避難情報の名称が以下のように変わりました。

災害はいつ起こるかわかりません。「災害は必ず起こる」と意識して、常時避難行動ができるよう、ご家族で話し合うなど準備をしておきましょう。



避難情報の発令新名称	とるべき行動
<p>ひなんじゅんび こうれいしゃとう ひなんかいし 避難準備・高齢者等避難開始</p> <p>↑</p> <p>[変更前] 避難準備情報</p>	<ul style="list-style-type: none"> ・避難に時間がかかる人(高齢の人、障がい者、乳幼児を連れている人など)は安全な場所へ避難を始めましょう。 ・それ以外の人には、いつでも避難ができるよう、準備を始めましょう。
<p>ひなんかんこく 避難勧告</p> <p>※名称変更なし</p>	<ul style="list-style-type: none"> ・あらかじめ決められた避難場所など、安全な場所へ避難を始めましょう。
<p>ひなんしじ きんきゆう 避難指示 (緊急)</p> <p>↑</p> <p>[変更前] 避難指示</p>	<ul style="list-style-type: none"> ・災害の危険性が非常に高くなっていますので、避難中の人は急いで避難を終えるようにしてください。 ・大雨などにより、避難場所までの移動が危険な場合は、川沿い以外の建物や最上階が浸水しない建物など、より安全な近くの建物に移動しましょう。 ・移動することが危険な場合は、建物内の安全な部屋(山やがけから離れた2階以上の部屋など)に移動しましょう。



避難情報は発令するタイミングが非常に難しく、一人ひとりに最適なタイミングで発令することはできません。市から避難情報が出ていなくても、危険を感じた場合は避難を開始してください。

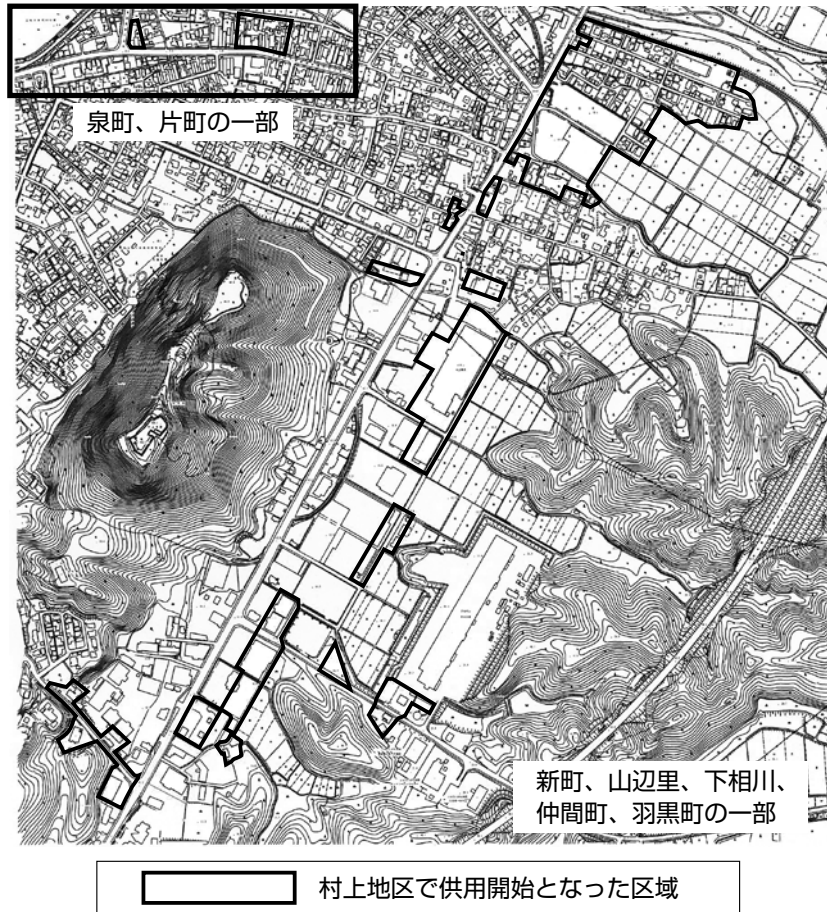
●問い合わせ 総務課総務・危機管理室 ☎53-2111 (内線316)

広がっています！ 供用開始区域

— 接続はお早めに —

市の公共下水道の供用開始区域が、3月31日(金)から次のとおり新たに加わりました。

完成した下水道の効果を十分に上げるためには、お住まいのトイレや台所などから出る汚水、雑排水を下水道に流す工事（排水設備工事）を早めに行ってくださいが必要です。皆様のご協力をお願いします。



羽黒町、羽黒口、長井町の一部



坪根の一部

君もゲットしよう！マンホールカード

— 4月3日(月)から配布開始 —

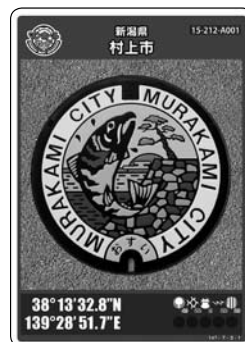


下水道課管理業務室 風間主事

下水道のPR団体である下水道広報プラットフォーム(GKP)と共同で製作したマンホール蓋のコレクションカードの配布が、村上市でも始まります。マンホール蓋の写真やデザインの由来、位置情報などが記載されているこのカードは、145自治体で170種類製作されています。全国的にも普及しているため、カードの収集を兼ねて観光に訪れるコレクターもいるそうです。皆さんも各地のマンホールカードを集めてみてはいかがでしょうか。

- 【配布開始】 4月3日(月)～
- 【配布場所】 郷土資料館（おしゃぎり会館）
- 【配布時間】 午前9時～午後4時30分（年末年始を除く）
- 【配布方法】 1人につき1枚手渡しによる無料配布です。
- ※配布場所でのみ配布します。事前予約や郵送での配布は行いません
- ※臨時開館日および休館日があり、変更する場合があります。
- 詳細は郷土資料館（☎52-1347）へお問い合わせください

●問い合わせ 下水道課管理業務室（☎66-6192）



表面



裏面

4月は、村上(大栗田除く)・荒川地域で実施します

— 忘れずに受けましょう —

5月に実施する村上(大栗田)・神林・朝日・山北地域の詳しい日程は、市報むらかみ5月1日号でご案内します。

なお、市内にお住まいの飼い主の人は、どの会場でも受けることができます。



村上地域

日にち	注 射 会 場	時 間
4月11日(火)	国道7号山辺里大橋脇駐車場(上流側土手下)	午前9時～9時35分
	村上農村環境改善センター前	午前9時45分～10時20分
	鋳物師集落開発センター前	午前10時30分～10時40分
	門前公民館前	午前10時50分～11時
	馬下集落ふれあいセンター前	午後1時～1時10分
	早川集落ふれあいセンター前	午後1時20分～1時30分
	吉浦集落開発センター前	午後1時40分～1時50分
	柏尾集落開発センター前	午後2時～2時10分
	JR間島駅前	午後2時20分～2時30分
	旧大月いちご集荷場前	午後2時40分～2時50分
4月13日(木)	岩船コミュニティセンター(岩船連絡所)前	午前9時～9時45分
	岩船下大町公民館前	午前9時55分～10時30分
	温泉観光案内物産センター前	午前10時50分～11時20分
	勤労青少年ホーム前	午後1時～1時50分
4月15日(土)	市役所(本庁)車庫前	午前10時～午後3時

【集合注射の手数料(犬1頭につき)】

- ・登録済み 3,200円
(注射済票交付手数料+注射料)
 - ・新規登録 6,200円
(登録料+注射済票交付手数料+注射料)
- ※猶予証明は集合注射会場では発行できません。かかりつけの動物病院にご相談ください



- ※犬の飼い主の変更、登録事項の変更、犬が死亡・行方不明の場合は、環境課または各支所地域振興課市民生活室へ届け出が必要です

荒川地域

日にち	注 射 会 場	時 間
4月25日(火)	荒川支所前	午前9時～10時10分
	総合体育館前	午前10時20分～10時35分
	佐々木集落開発センター前	午前10時45分～10時55分
	荒島集落開発センター前	午前11時05分～11時25分
	下鍛冶屋公会堂前	午前11時35分～正午
	JAIにいがた岩船保内倉庫前	午後1時10分～1時30分
	4月26日(水)	長政公会堂前
名割集落開発センター前		午前9時25分～9時35分
荒屋集落開発センター前		午前9時45分～10時
海老江集落開発センター前		午前10時10分～10時25分
JAIにいがた岩船金屋倉庫前(金屋区事務所裏)		午前10時35分～午前11時
十文字集会所前		午前11時15分～正午
荒川支所前		午後1時20分～午後2時

【今後の予定】

神林地域	5月9日(火)・10日(水)
山北地域	5月11日(木)・12日(金)
朝日地域	5月30日(火)・31日(水)・6月1日(木)
村上地域(大栗田)	5月16日(火)

●問い合わせ

- ・環境課 生活環境室 ☎53-2111 (内線272)
- ・荒川支所 地域振興課 ☎62-3103 (直通)

困っています

「犬のフン・尿が放置され、汚れや悪臭で困っている」「ノーリードで散歩して怖い」という苦情が寄せられています。飼い主は、ルールやマナーを守りましょう。

ぜひ、中学生に職場を体験させてください

— キャリア・スタート・ウイーク事業 —

「地域の子どもは地域で育てる」ために、家庭・地域・学校の三者の連携のもとに、キャリア・スタート・ウイークを実施します。

「将来の夢」に挑戦する中学生の体験学習を受け入れていただける企業や事業所を募集します。

詳しくは、市ホームページの「くらしの情報」→「教育」→「支援・制度・相談」→「きょういく郷育のまち・村上情報」のページをご覧ください。

平成29年度職場体験（中学2年生）予定表

学校名	実施予定期間（3日間）	人数
神納中学校	5月10日(水)～12日(金)	39人
山北中学校	5月17日(水)～19日(金)	32人
平林中学校	6月21日(水)～23日(金)	25人
荒川中学校	7月11日(水)～13日(金)	85人
朝日中学校	8月1日(水)～3日(金)	77人
岩船中学校	9月27日(水)～29日(金)	28人
村上東中学校	10月3日(水)～5日(金)	75人
村上第一中学校	10月24日(水)～26日(金)	104人



岩船港鮮魚センターでの職場体験(昨年度)

キャリア・スタート・ウイークとは中学生の「社会に対応する能力、主体的に自分の進路を選択・決定できる能力、社会人・職業人として自立できる能力」を育てるため、実際に社会に出て職場体験をする学習の期間です。

平成28年度は、192の事業所にご協力をいただきました。

●問い合わせ 学校教育課教育総務室 ☎72-6882

村上市国民健康保険

人間ドック費用の一部を助成します

— 毎年700人以上が申請しています —

■対象となる人

次の①～④すべてに該当する人が対象です。

- ①受診日に、市の国民健康保険に加入している人
- ②平成30年4月1日現在の年齢が40歳以上の人で、受診日に74歳以下の人
- ③市が委託する健診機関で人間ドックを受診する人
- ④健診機関から市が健診結果の提供を受け、特定健診・特定保健指導のデータとして利用することに同意できる人

■助成額

対象者一人につき 1万円

■申し込み方法

申請書に必要事項を記入の上、担当窓口に応じ申し込みください。申請書は保健医療課、各支所地域振興課窓口のほか、市ホームページからダウンロードできます。



■注意事項

- ・人間ドック費用助成を受ける場合は、市の特定健診（集団・個別・施設）を受診できません。重複して受診した場合は、人間ドック助成額を返還いただく場合があります。
- ・助成の申し込みが遅くなると希望の健診機関での予約が取りづらくなりますので、お早めに申し込んでください。

■その他

助成の対象となる健診機関や健診料金などの詳細は、1月に送付した健康診査申込書に同封した案内書か、市ホームページでご確認ください。

●問い合わせ

保健医療課健康支援室 ☎53-2111（内線264）
または各支所地域振興課地域福祉室

村上市婚活支援事業交付金

昨年度実績！
4事業に総額200万円の補助。
カップル成立♡17組。

出会いの場を演出してみませんか

— 交流イベントなどを企画運営する個人、団体を募集 —

■応募資格

市内外を問わず、婚活支援を推進する個人、企業、NPO法人、団体

※宗教、政治活動などを除く

■募集要件

以下のすべてにあてはまる事業

- ・20歳以上の独身男女を対象とすること
- ・参加者の総数が20人以上になること
- ・参加者の過半数は市内在住者または在勤者を対象とすること

■想定される対象事業

- ・未婚者の魅力向上事業
- ・コミュニケーション能力向上事業
- ・出会いの場提供事業
- ・結婚支援事業

■交付金額

総事業費（税抜き額）から参加費などの収入を控除した額とし、1事業当たり50万円を限度とします。

※同一者に係る交付金の交付回数の制限はありません

■募集期間

4月3日(月)～5月19日(金)

※原則、予算の範囲内で先着順となります

■申請方法

申請書に必要事項を記入の上、自治振興課自治振興室に申し込んでください。申請書は自治振興課、各支所地域振興課窓口のほか、市ホームページからダウンロードできます。

※申請時に概要説明が必要です

●問い合わせ 自治振興課自治振興室

☎53-2111 (内線331)

鉄人募集

第25回
記念大会

— ITUトライアスロンアジアカップ (2017/村上) —

2017村上・笹川流れ国際トライアスロン参加者募集

- と き 9月24日(日)
- 競技内容 トライアスロン (スイム1.5Km バイク40Km ラン10Km)
- 参加資格 下記条件を全て満たす人。
 - ①2017年度公益社団法人日本トライアスロン連合 (JTU) 会員登録者。
 - ②平成29年12月31日において18歳以上で、制限時間内 (総合4時間) に完走できる人。
- 参加費 エイジ部門 (男・女) : 2万円
リレー部門 (2～3人1組) : 3万6千円
- 申込期間 4月20日(木)～5月28日(日)
※選考決定後の7月3日(月)(予定)に参加決定通知を送付します
- 募集人数 エイジ部門 (男・女) : 900人
リレー部門 : 30組
- 申込方法 インターネット「ローソンエントリー」
- 詳細は大会ホームページをご覧ください。

<http://6raka3.wix.com/nmit>

大会ボランティアも募集

ご協力いただける個人または団体は、大会実行委員会までご連絡ください。

●問い合わせ 大会実行委員会事務局 (クリエート村上2階) ☎53-3399





認知症サポートガイドを活用しよう

～いつまでも住み慣れた地域で暮らすために～

認知症は、誰もがなる可能性があり、また関わることになるかもしれない身近な病気です。そして、高齢になるほど発症する可能性が高くなる病気です。高齢化が進む中、より効率的な医療や介護などのサポート体制が求められています。

「認知症サポートガイド」は、認知症の人がどのような状態のときに、どのような支援・対応が必要になるかなどの大まかな目安を示すとともに、

- 認知症の基礎知識
 - 対応のポイント
 - 活用できるサービスや制度
 - 相談窓口
- などがまとめられています。

必要なとき、必要なサポートを受けられるよう、このガイドをご活用ください。

認知症サポートガイドは、介護高齢課や各支所、医療機関などで配布しています。市のホームページでもご覧になれます。



八幡社会福祉士

身近にあるカフェのように気軽に
お茶を飲みながら、認知症につ
いて同じ悩みや経験を持つ人たち
と情報を分かち合い、ゆっくり語
らうことができる憩いの場です。お
気軽にお立ち寄りください。

地 区	村上 「かたるんカフェ」
と き	4月26日(水) 午後1時30分 ～3時30分
と ころ	マナボーテ村上2階 喫茶ルーム
参 加 費	100円
対 象 者	ご本人・ご家族・ 認知症に関心のある人など
申し込み	事前申し込みは必要 ありません。出入りも自由です。 直接会場にお越しください。

●問い合わせ

介護高齢課地域包括支援センター ☎53-2111 (内線365)
または各支所地域振興課地域福祉室

図書館ひろば

村上市立中央図書館 ☎53-7511

【中央図書館新着図書】

- ◆ 騎士団長殺し 第1部・第2部 (村上春樹) むらかみはるき
- ◆ 終りなき夜に生れつく (恩田陸) おんだりく
- ◆ 回帰 (今野敏) こんのひん
- ◆ 紙のピアノ (新堂冬樹) しんどうふゆき

◆中央図書館4月の休館日◆

月曜日 3日、10日、17日、24日
第2金曜日(館内整理日)14日
※中央図書館の開館時間
火曜～金曜 午前9時から午後7時まで
土・日・祝日 午前9時から午後5時まで

- ◆ 戦友たちの祭典(フェスティバル) (森村誠一) もりむらせいイチ
- マーサとリーサ 3 (たかおかゆみこ)
- てんぐのてんちゃん とつとこわんわん(フィリケえつこ)
- ハッピーイースター(ヨシエ)

◆…一般書 ○…児童書

子どもに本を！子ども読書の日2017のお知らせ

4月23日の子ども読書の日にあわせ、中央図書館でイベントを行います。ぜひご参加ください。

- ▼と き 4月22日(土)・23日(日)
- ▼と ころ 教育情報センター
- ▼内 容

22日(土)	23日(日)
<ul style="list-style-type: none"> ○おはなしワールド (絵本の読み聞かせ) 午前11時～正午 おはなしコーナー ○映画上映『アルプスの少女ハイジ』 午後1時10分～ 視聴覚ホール ※定員 200人 (入場整理券が必要) ※入場整理券は ①4月15日(土)から100枚 ②当日券は午前10時30分から100枚 をそれぞれ中央図書館で配布します <p>※おはなしコーナーは中央図書館内にあります</p>	<ul style="list-style-type: none"> ○紙しばいだよ 全員集合！ 午前10時～10時30分 おはなしコーナー ○おはなし食堂 (絵本の読み聞かせなど：小学生向け) 午前10時30分～11時 おはなしコーナー ○世界名作アニメ上映 ①『あらいぐまラスカル』 午前11時30分～ 視聴覚ホール ②『トム・ソーヤーの冒険』 午後1時30分～ 視聴覚ホール ※定員 ①②とも200人 (入場整理券が必要) ※入場整理券は4月15日(土)から中央図書館で配布します

各イベントの詳細については、図書館のホームページまたはチラシをご覧ください。

おたんじょう

氏名(ふりがな) 届出人 町内会名または住所

村上地区		
心 春(こはる)	渡邊 慶	杉原
暖 (はる)	遠山 力	新町
優 和(ゆうな)	小池 亨典	三面
和 (のどか)	倉町 宏治	田端町
湊 (そう)	大滝 潤	田端町
千 桜(ちお)	大滝 仁	飯野西
柊 輝(しゅうき)	近 聡志	飯野三丁目
葵 生(あおい)	五十嵐猛史	天神岡
蒼 生(あおい)	高橋 隆	羽黒町
春 輝(はるき)	富樫 大樹	飯野一丁目
梅 可(うめか)	安富 敦	庄内町
広 夢(ひろむ)	大越 敬一	瀬波温泉二丁目
風 翔(なぎと)	三須祐太郎	八日市
莉 緒(りお)	高橋 崇明	山居町二丁目

氏名(ふりがな) 届出人 町内会名または住所

荒川地区		
さくら	松田 慎也	坂町
想 也(そうや)	一ノ瀬拳也	佐々木
陽 愛(ひな)	渡邊 勉	両新
勇 汰(ゆうた)	須貝 和良	大津
神林地区		
七 青(ななせ)	小野 浩由	南田中
心 春(こはる)	木村 清彦	飯岡
朝日地区		
僚 太(りょうた)	関 昭彦	朝日中野
み か	太田 直希	檜原

おくやみ

氏名 年齢 町内会名または住所

村上地区		
五十嵐敦子	54	岩船上町
長谷川キミ	91	松山
倉松 榮樹	88	鍛冶町
水野クニ子	96	大町
加藤 桂一	83	小国町
佐藤志乃木	82	杉原
堀沢 由三	79	大欠
太田 リコ	99	馬下
池田 ヤマ	89	門前
五十嵐昌平	84	肴町
佐藤 茂	87	堀片
高橋 均	68	羽下ヶ淵
高橋美代子	70	久保多町
樋口 政英	80	山居町一丁目
日下 キミ	89	久保多町
渡邊 ヒデ	94	松山
渡邊 耕一	86	加賀町
磯部 良彦	81	間島
池田 アイ	95	日下
三須 弘	71	若葉町
稲葉 晶子	86	小町
磯邊 誠也	90	四日市
横山 ヤイ	94	幸町
櫻井 敬治	90	八日市
島田ゆみ子	64	岩船下浜町
鈴森 春三	91	瀬波温泉二丁目

氏名 年齢 町内会名または住所




鈴木 ウイ	90	中川原団地
大宅ムツエ	92	瀬波新田町
鈴木あさ子	91	岩船横新町
吉田 緑	88	二之町
高橋 カエ	89	泉町
荒川地区		
丹野 辰男	89	両新
信田 ハル	90	海老江
金子 三代	96	佐々木
松田 収	84	野口
阿部喜一郎	89	両新
佐藤 末吉	96	金屋
田島 キミ	98	下鍛冶屋
磯部 孝一	80	坂町駅前
高橋 正治	104	名割
森川 キミ	91	荒島
神林地区		
石田 キイ	96	牛屋
田村 嘉治	72	塩谷
横山アサノ	99	下助淵
池田トヨミ	94	里本庄
石田 等	92	牛屋
齋藤 イネ	93	葛籠山
竹内 和	86	新飯田
大矢タツイ	100	南大平

氏名 年齢 町内会名または住所

志田 一夫	80	松喜和
佐藤かず子	59	有明
石田ハツイ	87	宿田
川崎 イツ	96	北新保
朝日地区		
貝沼 孝悦	63	十川
鈴木 清子	87	中原
佐藤 郁子	65	関口
高橋 勝	85	中新保
菅井 武	81	板屋越
高橋 正美	90	岩沢
木村ヤス子	83	十川
佐藤 伸	91	関口
鈴木 倉義	86	笹平
山北地区		
富樫 力雄	78	堀ノ内
斎藤捨次郎	87	北黒川
富樫トヨノ	84	府屋本町
佐藤 貞子	79	小俣
齋藤トキ子	98	寒川
佐藤 優子	71	立島
本間キヨミ	100	浜新保
平方シズエ	84	岩石
大滝 京子	86	中浜

※2月11日から3月10日までの届け出です(敬称略)※保護者やご遺族などの了承を得て掲載しています

人口と世帯数(3月1日現在)
()内は前月比

人口  29,938人(△45)  32,506人(△48) 計62,444人(△93)  23,006世帯(△9)



大矢 悠翔くん(上) 晴翔くん(下)
H28.5.2 生まれ H28.5.2 生まれ
(藤沢)



長沼 花ちゃん
H27.12.21 生まれ (飯野3丁目)



富樫 ひよりちゃん(左) のどかちゃん(右)
H25.6.3 生まれ H27.6.21 生まれ
(鵜渡路)



長谷川 空桜ちゃん
H27.10.20 生まれ (藤沢)

生まれ！むらかみ元気スマイル

わが子の笑顔を皆さんに届けてみませんか。小学校入学前までのお子さんの写真を募集します。(市内在住者に限ります)

QRコードで
アドレス読み取り



- ①住所
 - ②お子さんの名前(ふりがな)
 - ③生年月日④保護者氏名
 - ⑤電話番号⑥写真(2MB以内)
- をメールで送付してください。

メール：seisaku-k@city.murakami.lg.jp

むらかみの話題 ワンモアショット!

2/25・26 県内初！「雪割草全国大会」で最高賞受賞の快挙

上野グリーンクラブ
(東京都)



上鍛冶屋在住の玉木修一さんが「雪割草全国大会」で、最高賞である「雪割草大賞」を受賞されました。美歳の春(みとせのはる)と名付けられた受賞作品は、8年もの歳月とたっぷりの愛情をかけ創り上げられたものです。

玉木さんは「突然のことで驚いたが、これを機に県の草花である雪割草とその魅力をもっと多くの人に知ってもらいたい」と話してくれました。

今月の 市民キッズモデル

今回の紙面を和ませてくれたのは、山北にじいる保育園に通うこの2人!

まみちゃん

- 好物 カレーライス
- 夢 キラキラプリキュアアラモード



りょうくん

- 好物 オムライス
- 夢 キュウレンジャー

編集後記

▶新年度にあたり、裏面のレイアウトを変更しました。▶2年前から始まった企画「むらかみ元気スマイル」も今回で100人目。毎回すてきな子どもたちの笑顔で癒されている人も多いのではないのでしょうか。現在、応募から3か月ほどお待ちいただいておりますが、必ず掲載しますので、ぜひ、応募してください。(石田)

むらガミ情報ねっと・子育てメールマガジン

メールで情報をキャッチ!

<http://www.city.murakami.lg.jp/mobile/mailmaga/>

右のQRコードを読み取るだけで簡単アクセス



編集・発行 ●本紙掲載記事の無断転載を禁じます
村上市政推進課
〒958-8501 新潟県村上市三之町1番1号
☎0254(53)2111内線534 FAX 0254(53)3840

ホームページアドレス <http://www.city.murakami.lg.jp>
メールアドレス seisaku-k@city.murakami.lg.jp
印刷 (株)オト・スタンプ新潟