

Murakami

市報むらかみ

2017

7

VOL112



TOPICS

- ② フォト特集：荒川水防演習を実施
- ④ 特集：地域を守る村上市消防団
- ⑧ むらかみの話題
- ⑩ 熱中症にならないために

お知らせ版

photo：荒川水防演習

羽越水害から50年

荒川水防演習を実施



5月27日(土)、荒川右岸河川敷で消防団や自主防災組織、関係団体ほか、一般見学者など約2500人が参加し、荒川水防演習が行われました。

今年は、昭和42年8月に発生した羽越水害から50年の節目の年。「語り継げ！羽越水害 子に孫に」のスローガンのもと、羽越水害の記憶の継承と、今後起こりうる水害に備えることを目的に、水防工法の実施訓練や洪水警戒レベルに合わせた実践的訓練が行われました。



▲陸上自衛隊による炊き出しや救援物資輸送



▲日本赤十字奉仕団などによる炊き出し



▶ 救護所内では救急蘇生法を実施



▲緊迫した演習を見つめる見学者

荒川流域の特性にあった水防工法などの実施訓練（村上市・胎内市・関川村消防団・自主防災会）



▲川倉工（神林方面隊）



▲開会式に臨む消防団員



▲消防団の指揮をとる中山消防団長



▲鋼製月の輪工（朝日方面隊）



▲T型マット工（村上方面隊）



▲自主防災会の避難訓練

羽越水害の記憶を次世代へ語り継ぐための防災教育体験（砂山小・平林小・関川小・一般見学者）



▲土石流模型実験



▲地震体験



▲土のう作り体験

洪水氾濫発生を想定した救助訓練

▶ヘリによるつり上げ救助（第九管区海上保安本部）



▲ロープブリッジによる救難救助（新発田地域広域事務組合消防本部）



▲ボートによる水難者救助（村上市消防本部）



▲水没車両からの救助（新潟県警察本部）

特集

地域を守る 村上市消防団

FIRE VOLUNTEER CORPS



近年、全国で地震や台風、ゲリラ豪雨による風水害などの大規模災害が多く発生し、地域の防災組織の要である消防団の必要性がますます高まっています。

しかし、全国的にも年々消防団員数が減少し、村上市でも団員の確保に苦慮しています。

今回の特集では、消防団の活動を紹介します。



消防団を知ろう

消防団とは

「自分たちの地域は自分たちで守る」という精神のもと、地域住民を中心としたボランティア的な消防機関です。消防組織法に基づき、市に設置され、消防署と連携を取りながら、住民の安全安心を守るという重要な役割を担っています。

村上市では、5方面隊24分団137部で組織しています(図1)。



▲昨年(2016年)の新潟県消防大会操法競技会に出場した山北方面隊

消防団員は地方公務員

消防団員の身分は、法律に基づいた非常勤特別職の地方公務員です。活動に対し、報酬などが支給されます。

消防団の活動

火災時の消火活動はもとより、台風や豪雨などの災害発生時の危険性が高まった時は、救助や警戒巡視などを行います。また、行方不明者の捜索のほか、日ごろから訓練や火災予防の広報啓発活動など、地道な活動も行っています。



写真：新潟県消防学校提供

▲さまざまな活動に対応するため、新潟県消防学校で技術を学ぶ



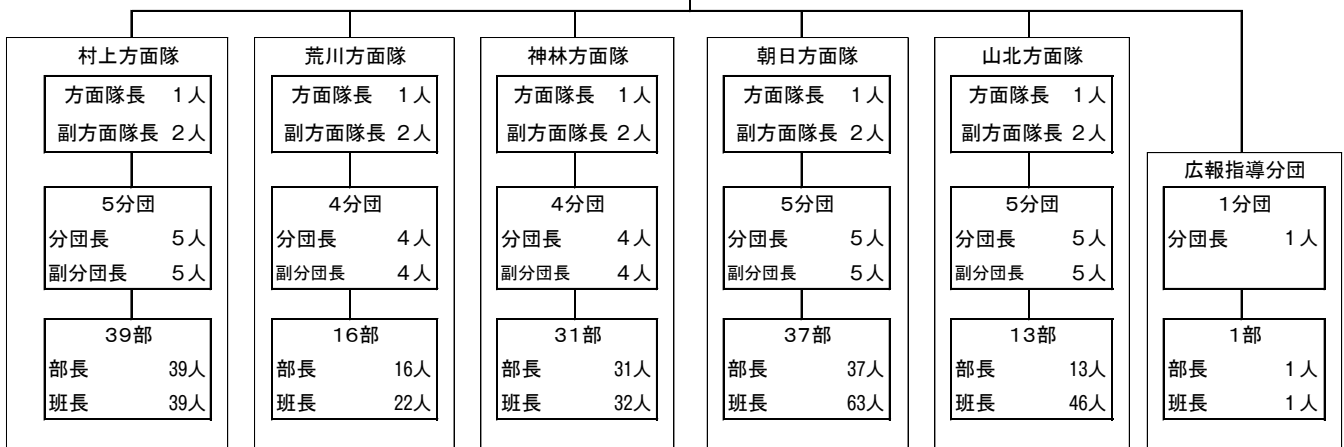
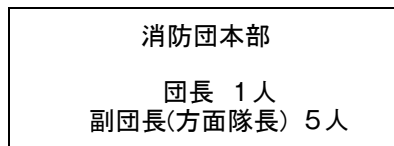
▲火災予防のため警鐘を鳴らして地域を回る消防車両



▲出初式での行進



▲障害物を撤去して残り火まで丁寧に放水消火



【図1】村上市消防団組織体制

消防団の現状と課題

村上市消防団は、定員2422人のところ、4月1日現在で2205人となっています。

少子高齢化や働き方の変化などから、消防団員の人数は全国的にも減少傾向にあり、村上市消防団でも毎年減少が続いています(図2)。

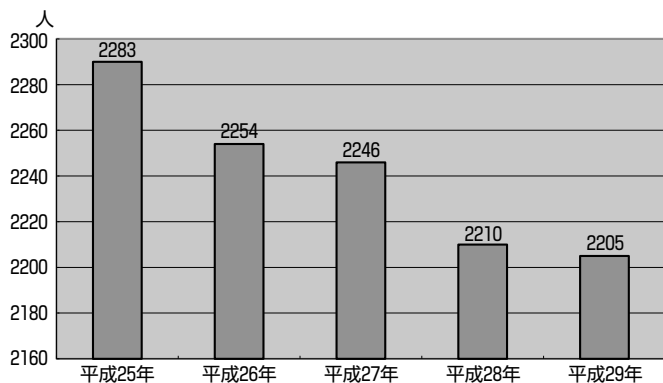
しかし、近年の大規模災害の教訓から、消防団への期待は増加しており、団員の確保と防災機能の維持・強化が最大の課題です。

女性消防団員の確保に向けて

昨年度から、女性消防団員を確保するため、火災予防の広報活動などを行う「広報指導分団」を設置しました。

女性力の増強で、通常の消防団員の負担を増やさずに、予防広報の機能の強化を行うとともに、消防団のイメージアップにもつながっています。

「地域のために私もやってみようかな?」と思ったら、お気軽にお問い合わせください。



【図2】村上市消防団員数の推移



▲広報指導分団の皆さん

広報指導分団女性消防団員インタビュー



鈴木美奈子さん

J Aにいがた岩船勤務
趣味はドライブ

— 入団のきっかけは —

男性だけでなく、女性もがんばらないといけないと思って入団しました。

— これまでの活動や訓練の印象は —

操法大会を見に行き、真剣にやっている消防団員の姿に感動しました。普段から訓練を頑張っている消防団員の人たちに、いままでこうやって守ってもらっていたんだと感じました。

— 入団してよかったことは —

消防団員としての自覚が生まれて、道で倒れている男の人に声をかけることができました。

— これから入団しようか迷っている人にメッセージを —

たくさんの人に出会えて、いろいろなことが出来るようになり、自分自身が成長できます。地域の安全安心を支える消防団に、ぜひ入団してください。



◀◀ショッピングセンター駐車場で火災予防の広報活動



▲消防士から規律の訓練も受けます

村上市消防団協力事業所表示制度

自営業や農業などを営む消防団員が減少し、会社勤めの消防団員が増加傾向にあります。このため、消防団の活動には事業者などのご理解やご協力をいただくことが、ますます重要になってきています。

市では、従業員が消防団に入団しやすい環境づくりや、消防団活動をしやすい環境づくりをしていただいている事業所などを消防団協力事業所として認定し、表示証を交付しています。

ぜひ、消防団活動にご理解をいただき、登録をお願いします。



▲表示証

消防団協力事業所（順不同）

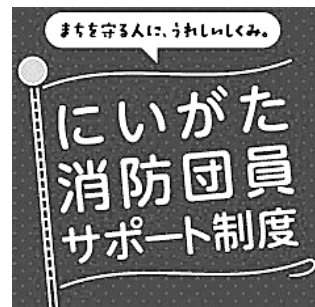
(有)坂上電気工事、(株)富樫組、(株)ホンダ村上市工務、(株)茂谷建設、(株)小池組、(株)山木組、(株)加藤組、(有)トーカイ、(株)マルエス、(株)板垣ボーリング、村上製材協

同組合、新潟漁業協同組合山北支所、(有)山作、北陸建設(株)、北斗測量調査(株)、(株)エツハウス工業、(株)テクノフレックス、(有)大古亭、(株)横井組、(株)又助組、(株)小野組、村山中越運送(株)、(株)斎藤工業、(有)共同土建、(株)内山組、(株)フォート・スタンプ新潟、三面川鮭産漁業協同組合、(株)ワイテム、村上信用金庫、(株)遠山組、(有)アイメック、(株)日本建機、(株)日建重機、旭電工(株)、(有)佐久間組、(株)石田組、(株)サクマ、(株)協和管工、(株)都市環境緑化、酒井電機工業(株)、(株)須貝開発、(株)スカックス、(有)大滝小太郎商店、(株)鷺尾土木、(株)大竹建設、(株)大田電気、(株)大進建設、朝日相互燃料(株)、(株)丸橋、(株)松山組、(有)松本組、(株)佐藤工業、(株)和建設設計事務所村上市支店、渡辺鉄工(株)、(株)高建、寺社建材(株)、(有)遠山建設、(株)水倉組下越支店、(株)新和開発、(有)天井工務店、(株)木村組、(株)ナカムラ村上営業所、朝日舗道(株)、(株)平山電気商会、(有)板垣設備、(株)新潟シャムコ、(株)山嘉土建、(有)丸八建設、高橋工業(株)、(株)板垣組、(有)豊栄土木、北星建設(株)、二野建設(株)

(4月1日現在)

消防団員を応援しましょう

にいがた消防団員サポート制度



「消防団員サポートショップ」として登録されたお店で、消防団員が買い物などをする場合に、割り引きやプレゼントなどのサービスを受けることができます。

新潟県内で709店舗（5月26日現在）が登録されており、業種も飲食、サービス、小売、観光、宿泊、金融などさまざまです。市内でも27店舗が登録し、消防団員を応援しています。

ぜひ、サポートショップに登録して地域全体で消防団員を応援しましょう。

サポートショップは新潟県消防課（025・282・1664）で、随時募集しています。



あなたの力が村上市を救う

消防団員募集中

消防団は、18歳以上で、市内に住ままたは勤務する健康な人で構成されています。

これまで、多くの消防団員に、この地域の安全安心を支えていただけてきました。次世代につないでいくためには、現団員の使命感に頼り続けるのではなく、一人一人が自分のこととして行動に移していく時期なのではないでしょうか。あなたも地域のためにできることがあります。

地域防災のリーダーとしての誇りを胸に消防団活動してみませんか。



●問い合わせ

消防本部総務課
025・7221



6/4

遊び場デザインプロジェクト！

つどい場「あら、ほっ」

▶完成したドラム缶風呂でひとつ風呂



あらかわ地区まちづくり協議会事業部会で、遊び場デザインプロジェクト第2弾として「ドラム缶風呂づくり&薪割り体験」を実施しました。

草だらけでジャングル状態になっていたつどい場「あら、ほっ」(旧荒島保育園)のプール跡地をきれいにして、ドラム缶風呂を設置。子どもも大人もドラム缶風呂に交互に入り、疲れを癒しながら親睦を深めました。

5/28

村上でスポーツ吹矢の県大会を開催

勤労青少年ホーム体育館

村上支部10周年記念大会も兼ねた「第6回 新潟県スポーツ吹矢協会村上大会」が、県内6支部から45人が出場し開催されました。スポーツ吹矢とは、5～10メートル離れた円形的的をめがけて息を使って矢を放ち、その得点を競うスポーツです。

競技は、級や段位ごとに距離の違う3部門(6・8・10メートル)に分かれて行う個人戦と、3人1チームで8メートルの距離で行う団体戦が行われ、参加者は日ごろの練習の成果を競いました。



▶性別や年齢を問わず誰でも手軽に楽しめます

6/4

町屋で新茶とともに音楽に酔いしれる

村上市中央商店街

動画あり

▶田村優子さんの篠笛演奏



村上茶とともに町屋の中で音楽を楽しんでもらおうと「新茶振舞&町屋音楽祭」が開催されました。

中央商店街の茶製造店舗や酒販売店など15店舗で新茶と地酒が振る舞われ、町屋音楽祭の会場の「町屋カフェ そらて小町」では、篠笛や箏、尺八、アコースティックギター演奏などが行われ、参加者は音楽に酔いしれていました。

5/27

沼エビの堤を整備

松沢集落

▶地元産エビ餅の「マエモ」
(◎)ツザワの(Ⓛ)ビを使った(Ⓜ)チ



松沢集落では、地域資源の「沼エビ」を活用した地元産エビ餅の開発事業に取り組んでいます。この「沼エビ」は、集落の農業水利である堤に生息し、毎年秋に堤の水をすべて落として保守点検を行う際に採れるものです。

この日は肌寒い天候でしたが、秋のもち米と沼エビの収穫を楽しみに作業が行われました。

6/7

へえ～この^{かいこ}蚕さんが繭玉を作るんだね
朝日みどり小学校

▶地域おこし協力隊の細井さん（右）も参加



地域の産業・文化の調査と昆虫の成長の学習のため、蚕（カイコガの幼虫）の飼育法などを3年生が授業で学びました。

朝日地区では蚕がサナギになる際に採れる丸い繭で、シルクフラワーや繭クラフトなどを作っています。参加した17人の児童は、飼育用に配られた蚕を興味深く観察。採れた繭は繭工作に使うそうです。

6/4

駅前が熱気に包まれる
JR村上駅周辺

▶若人たちが担ぎ躍動する神輿



村上駅前通りを歩行者天国にして、「村上駅前ばらはちかん2017」が開催されました。

「ばらはちかん」とは、「ばらばらにする」「ごちゃごちゃする」といった意味の村上弁で、このイベントは「いろいろな催しが集まったお祭り」という意味だそうです。

万燈神輿（まんとうみこし）や子供神輿の巡行、瀬波潮太鼓、よさこいソーラン演舞、フリーマーケットなど盛りだくさんの催しで、大勢の人でにぎわいました。

6/11

健康に楽しく広がる交流の輪
ゆり花会館



◀華麗な踊りに拍手喝采



▶新鮮な魚・野菜や飲食物などが並ぶ軽トラ市

「山北福祉と健康まつり」と「さんぽく軽トラ市」が同時開催されました。

屋内会場では、福祉健康相談コーナーやフリーマーケット、地元の人たちによる歌や踊りのアトラクションが行われ、屋外会場の軽トラ市では、山北地区の海の幸・山の幸などの販売もあり、多くの人でにぎわいました。

6/10

大葉沢城跡で歴史探訪&自然の中でのウォーキング。豆腐スイーツもいいね。
大場沢集落

▶昼食会では根菜入り豚汁や豆乳胡麻豆腐に舌つづみ



館腰地域まちづくり協議会が「大葉沢城跡健康ウォーク」を開催しました。今年は、昨年好評を博した同イベントに健康づくりや、地域のお店のスイーツ試食の要素も取り入れたそうです。参加した60人は、戦国時代に築かれたお城の歴史や、畝形阻塞などの遺構を体感しながら自然散策を楽しみ、公民館での昼食会にぎやかに交流しました。



熱中症にならないために

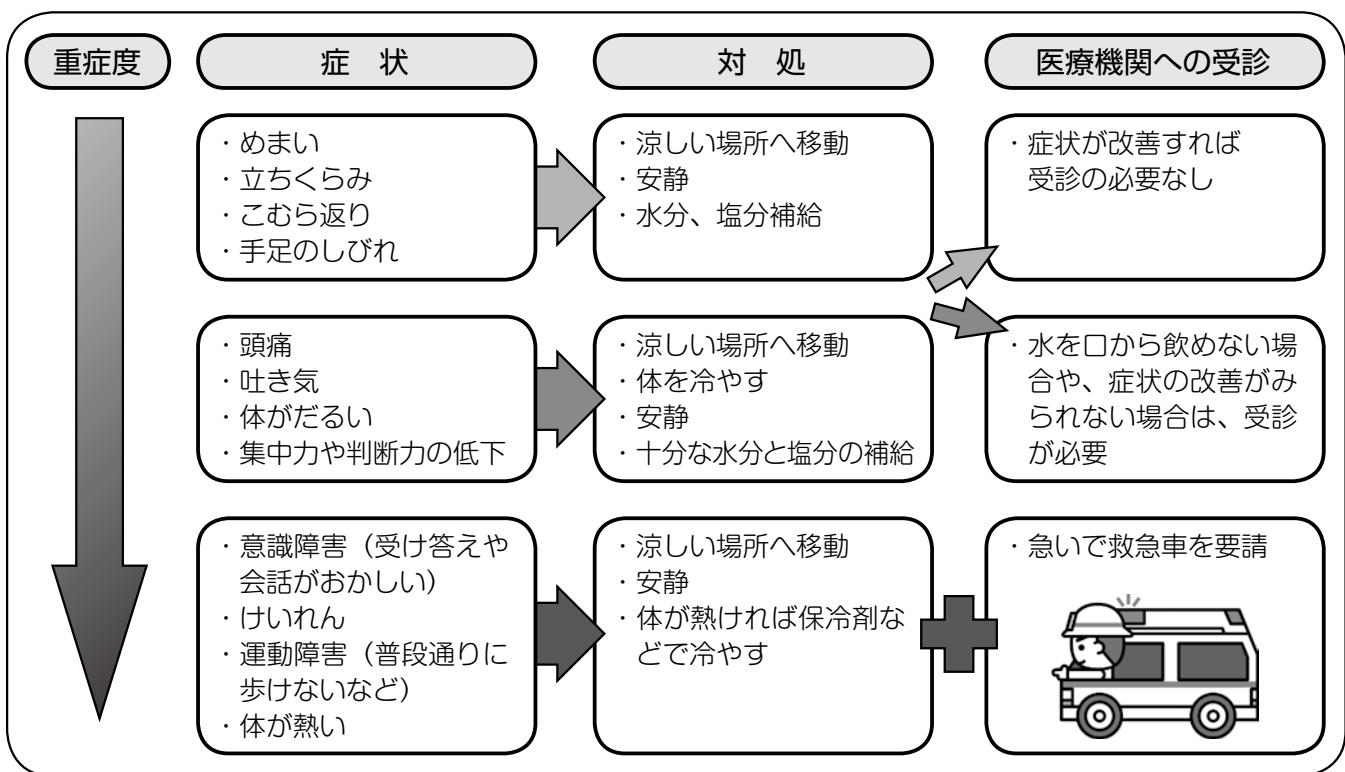
— 昨年度は市内で41人が救急搬送 —

○熱中症とは？

温度や湿度が高い中で、体内の水分や塩分（ナトリウムなど）のバランスが崩れ、体温の調節機能が働かなくなり、体温上昇、めまい、体のだるさ、ひどいときには、けいれんや意識の異常など、さまざまな障害をおこす症状のことです。



○熱中症の対処法



○熱中症予防のポイント

- ①部屋の温度をこまめにチェック
- ②室温28℃を超えないように、エアコンや扇風機を上手に使う
- ③のどが渇かなくてもこまめに水分補給する
- ④外出の際は体をしめつけない涼しい服装で、日よけ対策をする
- ⑤無理をせず、適度に休憩をとる
- ⑥日ごろから栄養バランスの良い食事と体力づくりを心がける



家の中でじっとしていても室温や湿度が高い場合、体から熱が逃げにくく熱中症になることがありますので、ご注意ください。



第2防災安全室
千葉消防士

●問い合わせ 消防本部警防課救急企画係 ☎53-7223（直通）

第2次 村上市教育基本計画がスタート

「郷育のまち・村上」を目指して

～ 郷に育ち・郷を育て・郷が育てる ～

計画に込めた思い

「郷育」の推進

『第2次村上市教育基本計画』では、「郷育のまち・村上」を、子どもたちも大人も主体的・協働的な学びを通して共に育つ「まち」と捉えています。その学びの姿を、「郷に育ち」「郷を育て」「郷が育てる」という言葉で表しました。「郷」は、子どもと大人が共に生活を営む場であり、学びの場であるとともに、魅力ある地域として育てていかなければならない場です。

このことを踏まえ、「郷育」を、郷土に愛着と誇りをもち、自らの進路を切り拓くことのできる子どもたちを育成する活動と、すべての市民が生涯にわたって学習し、その成果を展開することや、次世代に伝えるなどの活動として規定しました。「郷育」は、子どもたちも大人も対象にした活動であり、学校や公民館、家庭、団体、地域などさまざまな場において行われるものとして捉えています。

「郷育」には、「地域（郷土）の将来を担う人材を育成する」、「自立した地域社会を目指す基盤となる人材を育成する」という願いが込められています。



▲山北中学校1年生「さんぼくの宝探し」のワークショップ



▲読書ボランティア講座の様子



▲村上小学校6年生「村上の未来を考える～未来図を描こう～」の成果発表



▲平林中学校区郷育会議のワークショップ

基本目標に込めた願い

「ここで生きる」自信と誇り、喜びと生きがい

基本目標1 「目指す子どもの姿として」

「ここで生きる」ことに自信と誇りをもち、自らの進路を切り拓いていくことのできる実力(知力・気力・体力・徳性)を備えた子ども

目標1は、子どもたちに、郷土への愛着や誇りを基盤に、自らの将来を力強く歩んでいくことのできる気心を育みたいという願いを込めた「郷育(さといく)」の実現を目指しています。

基本目標2 「目指す市民の姿として」

「ここで生きる」ことに喜びと生きがいを感じ、生涯を通じて学び、活かし、つながり合う市民

目標2は、すべての市民が、郷土を愛し、生涯にわたって学び続けることができるとともに、学びの成果を地域の活性化や次代を担う子どもたちへの育成に活かしていくことのできる人材に育ててほしいという願いを込めています。このような人材の育成を通して、自立した地域社会の基盤づくりとなる「郷育(さといく)」の実現を目指しています。

今後、基本目標の実現を目指し、「郷」を場にした主体的・協働的な学びによる人づくり・地域づくり・学校づくりを進めていきます。

●問い合わせ 学校教育課教育総務室 ☎72-6882 (直通)

新保険証を送付します

国民健康保険

新保険証を世帯主に送付します

8月1日(火)から使用する新しい保険証(空色)を、7月下旬に国保加入者分をまとめて世帯主あてに郵送します。8月になっても保険証が届かない場合や、保険証の記載事項に誤りがある場合は、ご連絡ください。

窓口や簡易書留郵便での受け取りを希望する人は、7月14日(金)までにご連絡ください。

また、保険証などを個人宛てに送付して欲しい場合や住民登録地以外の居住地に送付を希望する人は、「送付先変更届」の提出が必要です。運転免許証などの本人確認書類と印鑑を持参の上、7月14日(金)までに窓口で手続きをしてください。

新保険証【空色】



「限度額適用認定証」「限度額適用・標準負担額減額認定証」の交付について

入院や外来で自己負担額の軽減を受けることができる認定書です。あらかじめ認定証の交付を申請し、認定証を医療機関に提示すれば、同一医療機関での窓口負担は自己負担限度額までとなります。

申請した月の1日から有効の認定証を発行します。8月に限度額の適用を受けたい人は8月中に申請を行ってください。

【70歳未満の人】

入院などの前に申請してください。

【70歳以上の人】

住民税非課税世帯の場合のみ「限度額適用・標準負担額減額認定証」が交付されます。

後期高齢者医療制度

新保険証を送付します

8月1日(火)から使用する新しい保険証(ベージュ色)を、7月下旬に被保険者ごとに郵送します(申請は必要ありません)。

8月になっても保険証が届かない場合や、保険証の記載事項に誤りがある場合は、ご連絡ください。

窓口や簡易書留郵便での受け取りを希望する人は、7月14日(金)までにご連絡ください。

限度額適用・標準負担額減額認定証は別に郵送します

住民税非課税世帯の人を対象に、窓口での自己負担額や入院時の食事代の軽減を受けることができる認定証です。

現在、認定証の交付を受けていて8月以降も対象となる人には、8月1日から使用できる認定証を保険証とは別に郵送します。

新しい認定証は、現在お持ちのものと同じ色ですので、病院などに提示する際は交付年月日などを確認し、間違いのないよう注意してください。

新保険証【ベージュ色】



高血圧注意報発令中

塩分の取り過ぎにご注意を

高血圧の原因は何でしょう

高血圧の患者さんの約8〜9割が、原因不明の本態性高血圧と診断されています。残りの1〜2割が、腎機能の障害や内分泌疾患など「原因が明らかで、その除去により高血圧の治療が可能な疾患」と診断されています。

本態性高血圧の原因は不明といわれていますが、高血圧の親を持つ子どもや、低体重出生児に本態性高血圧が多く、遺伝などの影響もあると考えられています。

また、本態性高血圧の発生は加齢や肥満、アルコールの飲みすぎ、塩分のとりすぎ、運動不足、糖尿病、脂質異常症などが関係して高まることから、生活習慣の影響がその発症に関係するとも考えられています。

塩分をあまりとらない民族では、加齢による血圧の上昇がみられませんが、塩分を多くとり過ぎることが本態性高血圧の発生の重要な一因となっている可能性があります。

普段の食事から、塩分を控えるように心がけましょう。



減塩生活のコツ

コツ1

味付けに香味野菜、香辛料、酢、レモンなどのかんきつ類の酸味を活用しましょう



ミョウガやセリなど、季節の香味野菜を利用して、旬の物や新鮮な食材を使い、素材の持ち味を生かしましょう。

コツ3

具だくさんのお味噌汁にしましょう
具だくさんにする事で、薄味で汁の量が少なくても、満足感の得られるおみそ汁にすることができます。また、野菜からカリウムや食物繊維、ビタミンなどをとることができるため、一石二鳥です。カリウムには、ナトリウムの排せつを促す効果があると言われています。



保健医療課健康支援室
山田主事

コツ2

「だし」を活用しましょう
薄味でもおいしくなるよう、「だし」を使い、うま味を生かしましょう。



コツ4

おみそ汁を飲む回数を減らしましょう
毎食欠かさず飲んでいいる人は、1日2回に減らしてみよう。



村上市心身障害者福祉金 が支給されます

■受給対象となる人

平成29年7月1日現在で次の①～⑤
すべてに該当する人が対象です。

- ①身体障害者手帳1～3級、療育手帳、精神障害者保健福祉手帳のいずれか交付を受けている人
- ②市民税が非課税で、公的年金および手当て(※)の支給を受けていない人
- ③1年以上市内に住所を有している人
- ④施設に入所していない人
- ⑤生活保護を受給していない人

※「公的年金および手当て」とは、
老齢基礎年金、老齢厚生年金、共済年金、障害基礎年金、障害厚生年金、遺族基礎年金、遺族厚生年金、恩給、特別障害者手当、障害児福祉手当、特別児童扶養手当、児童扶養手当、児童手当など

■申請に必要なもの

- ・心身障害者福祉金支給申請書
(福祉課および各支所地域振興課地域福祉室にあります)
- ・振込口座の通帳
- ・印鑑

■福祉金の額

【身体障害者】

- 1級 5万円
- 2級 4万円
- 3級 3万円

【知的障害者】

- A判定 5万円
- B判定 3万円

【精神障害者】

- 1級 5万円
- 2級 4万円
- 3級 3万円



●問い合わせ 福祉課福祉政策室

☎ 53・2111 (内線247)

または各支所地域振興課地域福祉室

重度心身障害者医療費助成制度(県障)のお知らせ

重度心身障害者医療費助成制度(県障)は、重度心身障がい者の医療費や入院時の食事療養費(標準負担額減額認定証を持っている人)、訪問看護医療費を助成する制度です。

自立支援医療など、ほかの医療費の軽減制度が受けられる場合は、こちらが優先されます。

※転入してきた場合は、申請が必要となります。詳しくはお問い合わせください

部負担金だけの支払いとなります。

【一部負担金】

医療機関ごとに月ごとで
外 来 1回 530円
(月4回まで負担)

入 院 1日1200円
訪問看護 1日 250円

※調剤薬局へ支払う額は無料です

■医療費の払い戻し(償還払い)

- ①治療用装具を購入したとき
- ②入院時生活療養費(住民税非課税世帯の場合)を支払ったとき
- ③県外の医療機関を受診したとき

などは、申請をするとき、自己負担額を超えた金額を還付します。



■助成の受け方

「受給者証」を健康保険証とともに医療機関の窓口にて提示することで、一

●問い合わせ 福祉課福祉政策室

☎ 53・2111 (内線245)

または各支所地域振興課地域福祉室

介護保険負担限度額 認定申請のお知らせ

介護保険サービスを利用されている市民税非課税世帯で預貯金などの金額が基準額以下の人を対象に、施設などを利用する際の費用負担を軽減する制度があります。

■軽減の対象となる費用

介護保険施設（特別養護老人ホーム、介護老人保健施設、介護療養型医療施設）入所時およびショートステイ（短期入所生活介護ほか）利用時の、食費と居住費（滞在費）です。デイサービスやその他サービスを利用した時の費用は対象となりません。

■負担額を軽減するには

市に申請をして「介護保険負担限度額認定証」の交付を受ける必要があります。介護保険被保険者証、印鑑、預貯金や有価証券などが確認できるもの、個人番号（マイナンバー）の通知カードまたは個人番号カードを持参し、介護高齢課介護保険室または各支所地域振興課地域福祉室で

手続きをしてください。

■認定証の更新申請について

認定証は毎年更新が必要です。平成28年度に認定を受けていた人には、6月下旬に更新申請のご案内をしていますので、早めに手続きをお願いいたします。7月末までに更新の申請をした人で、引き続き認定の対象者と認められた人には、新しい認定証を8月初旬に送付します。

介護保険施設に入所している人には、直接施設に送付する場合があります。



●問い合わせ・申請先

介護高齢課介護保険室
☎53・2111（内線362・363）
または各支所地域振興課地域福祉室

災害時の避難行動要支援者支援 地域みんなで支え合う体制を

近年、多くの自然災害が発生しています。高齢者や障がい者などの避難困難者に対する支援を、どのように進めるか課題となっています。

■避難行動要支援者支援とは

地震や水害などの災害の際に、支援や手助けが必要な高齢者、障がい者などの避難困難な人（要支援者）を地域の人みんなで守ろうという取り組みです。

要支援者を災害から守るには、住んでいる場所や、どのような支援が必要かを事前に把握し、「支援する側」と「支援される側」とで互いに申し合わせておくことが必要です。

■災害時見守りカードの取り組み

町内や集落などの自治会、自主防災会が、要支援者の緊急連絡先や避難時の支援体制を決めるなどの取り組みを行っています。市では要支援者の家族の連絡先や病気の有無、避難時の支援者などの情報を、「災害時見守りカード」にまとめ、自治会

や民生委員と共有しています。

今年度も、自治会などが中心となって新たな要支援者の把握や見守りカード作りを行う予定です。

■顔のわかる人との助け合い

災害時には、要支援者は孤立し、不安になります。このような場合に頼りになるのが、町内・集落の顔見知りの人やご近所の人です。普段から地域の人と積極的にコミュニケーションを高め、避難行動要支援者支援の体制づくりを進めましょう。



●問い合わせ

介護高齢課高齢福祉係
☎53・2111（内線367、368）

田園地帯を駆け抜けてみませんか



と き 9月3日(日) ※午前7時30分受け付け開始
スタート・ゴール パルパーク神林(神林総合運動公園)
参加資格 小学生以上の健康な人
 ※保険証を必ず持参してください。コピー可
参加料 小・中学生、高校生 1,000円 一般 3,000円
申込期限 7月24日(月) ※当日消印有効
申込方法 ・所定の申込用紙に必要事項を記入し、参加料を添えて申し込んでください。
 ・郵送で申し込む場合は、申込用紙と一緒に参加料を現金書留または郵便定額小為替にて送金してください。
 ※申込用紙は、神林農村環境改善センター・各地区体育館・マナポーテ村上にあります。また、ホームページ(トップページのイベント・募集)からダウンロードできます
 ※未成年者の場合は保護者の同意が必要です
申し込み先 各地区体育館、マナポーテ村上

種目	部 門	
2 km	1	小学校1～6年生男子 (1～3年生、4～6年生別)
	2	小学校1～6年生女子 (1～3年生、4～6年生別)
3 km	3	中学生男子
	4	中学生女子・高校生女子・一般女子
5 km	5	一般男子(高校生含む)
	6	一般女子(高校生含む)
10km	7	一般男子(高校生含む)
	8	一般女子(高校生含む)

ボランティアも募集中

大会当日のボランティアにご参加していただける人を募集しています。
 ご協力いただける人は、事務局までご連絡ください。

●問い合わせ かみはやし穀菜マラソン事務局(神林総合体育館内) ☎66-8119

連載 No.10 教えて! 岩船沖洋上風力発電

市民講演会を開催します

地球温暖化と洋上風力発電を考える

★演題「地球温暖化と私たちの未来」
 国立環境研究所 地球環境研究センター
 気候変動リスク評価研究室長
 江守 正多 氏



★演題「地球温暖化防止としての洋上風力発電」
 足利工業大学 理事長
 牛山 泉 氏



○と き 7月9日(日) 午後1時開演(午後0時30分開場)
 ○ところ 市民ふれあいセンター 大ホール
 ※申し込みは不要です。直接会場へお越しください

●問い合わせ 村上市岩船洋上風力発電推進委員会事務局
 環境課新エネルギー推進室 ☎53-2111(内線275)

地域包括支援センターだより



イこといっぱい！水中運動教室

介護予防教室の1つ「水中運動教室」を、朝日きれい館を会場に開催しています。筋力アップや体力向上を目指して、あなたも水中運動の効果を実感してみませんか。

【水中運動の効果】

- ・水の抵抗で筋トレ効果抜群
- ・浮力の効果で足腰への負担が少ない
- ・体脂肪がよく燃える ・心肺に優しい など

水流によるマッサージ効果は自律神経を刺激し、運動後に心身ともにリラックスする効果があります。その刺激が免疫力を高めるなど、心にも体にもいいことがたくさんありますよ！



ウェルネスむらかみ
健康運動指導士 加藤さん



参加者の声

- ・ふだん歩かないので、プールで歩くだけでも運動になる。
- ・運動は大事だとわかっているが、一人では続かない。みんなでやるから続いている。
- ・体力低下にブレーキをかけたくて参加した。慣れると疲れも心地よい。
- ・水中は関節に負担がかからず安心して動かせる。泳げないけど大丈夫です。



／ 楽しく運動しています ／

●問い合わせ 介護高齢課地域包括支援センター ☎53-2111 (内線365) または各支所地域振興課地域福祉室

人権啓発シリーズ ⑧

～考えよう相手の気持ち 育てよう思いやりの心～



部落差別解消推進法を知る 差別や偏見のない社会へ

「部落差別の解消の推進に関する法律（部落差別解消推進法）」が平成28年12月9日に成立し、同月16日から施行されています。

部落差別問題（同和問題）とは、日本の歴史的発展の過程で生み出され、被差別部落や同和地区などと呼ばれる特定の地域出身であることや、そこに住んでいるという理由だけでさまざまな差別を受ける、日本固有の重大な人権問題です。

残念ながら、今なお、結婚の際の身元調査をはじめ、就職試験で本人の能力や適正に全く関係のない本籍地や親の職業を尋ねるなどの行為、インターネットに差別を助長するような書き込みをするなどの行為が発生しています。最近では、被差別部落調査報告書（復刻版）の出版が告知されるといった事件も起きています。

この法律により、国や地方公共団体に対し、部落差別の解消に関する施策として相談体制の充実や教育啓発の推進を行うことが求められました。

私たち一人一人が部落差別問題を正しく理解し、差別や偏見のない豊かで明るい社会を築くために、村上市も取り組みを進めていきます。



●問い合わせ 市民課生活人権室 ☎53-2111 (内線281)

情報公開および個人情報保護条例運用状況

平成28年度中に条例に基づいて行われた、情報公開および個人情報開示などの請求件数や処理状況などを公表します。

■情報公開実施件数

情報公開請求件数	10件	
(公開件数)	全部公開件数	6件
	一部公開件数	4件
(非公開件数)	非公開件数	0件
	不存在等件数	0件
不服申立件数	0件	
審査会への諮問件数	3件	
訴訟件数	0件	

■個人情報開示等件数

個人情報開示請求件数	34件	
(開示件数)	全部開示件数	6件
	部分開示件数	27件
(非開示件数)	非開示件数	0件
	不存在等件数	1件
訂正および利用停止請求件数	0件	
不服申立件数	0件	
是正申出件数	0件	
審査会への諮問件数	0件	
訴訟件数	0件	

※1件で複数文書の公開請求があったもののうち、文書ごとに「全部公開」「一部公開」「不存在等」など、処分が異なった場合は「一部公開」として計上しています

●問い合わせ 総務課総務・危機管理室 ☎53-2111 (内線314)

図書館ひろば

村上市立中央図書館 ☎53-7511

【中央図書館新着図書】

- ◆ 笑う執行人 (久間十義)
- ◆ アンカー (今野敏)
- ◆ 花しぐれ (梶よう子)
- ◆ 潮騒はるか (葉室麟)
- ◆ あの子が結婚するなんて (五十嵐貴久)
- ◆ あたらしくておいしい和のおかし (黒岩典子)

◆中央図書館7月の休館日◆

月曜日 3日、10日、24日、31日
 第2金曜日(館内整理日) 14日
 祝日振替休館日 18日
 ※中央図書館の開館時間
 火曜～金曜 午前9時から午後7時まで
 土・日・祝日 午前9時から午後5時まで

- ◆ お茶の科学 (大森正司)
- モリくんのあめふりぴーまんカー (かんべあやこ)
- ちいさなかえるくん (甲斐信枝)
- どうぶつだあれ? (しみずだいすけ)

◆…一般書 ○…児童書

夏休み図書館イベント「工作大好き！」参加者募集

- 図書館の本を使った工作教室を行います。
- と き ①7月26日(水) 午前10時30分～正午
 ②8月6日(日) 午後1時30分～3時
 - 内 容 ①ビニール袋でぼーん飛ぶロケット
 ～手作り空気砲ロケットを作って飛ばそう～
 ②チェインジ☆ペットボトル
 ～マスキングテープやレースで飾ってペンケースを作る～
 - 定 員 ①②とも市内小学生各5人
 ※定員を超えた場合は抽選となります
 - 申込受付期間 7月4日(火)～17日(月・祝) ※休館日10日(月)と14日(金)を除く
 - 申し込み先 市中央図書館にある申込用紙に必要事項を記入のうえ、カウンターに提出してください。
 ※電話での申し込みはできません

たんぽぽ夏のおはなし会

- 絵本の読み聞かせや手遊びを、親子で一緒に楽しみましょう。小学生(低学年)も、ぜひお越しください。
- と き 7月25日(火) 午前11時～正午
 - ところ 中央図書館 おはなしコーナー
 - 内 容 絵本の読み聞かせ、大型絵本、手遊びなど
 - 協 力 開き読みグループ たんぽぽ
- ※申し込みは不要です。直接会場へお越しください

おたんじょう

氏名(ふりがな)	届出人	町内会名または住所
村上地区		
東 咲(つかさ)	横井 博司	羽黒口
夢 芽(ゆめ)	菅原 大輔	岩船上町
な お	丸山 成臣	岩船上町
怜 奈(れな)	奈良橋 駿	上相川
旺 亮(おうすけ)	工藤 辰昭	羽黒口
司 紗(つかさ)	長谷川勝弥	学校町
心 結(みゆ)	岡本 裕介	岩船北浜町
瑛 斗(えいと)	佐藤 和貴	鍛冶町
春 斗(はると)	杉本 遼	久保多町
深 乃(しの)	杉田 友則	山居町一丁目
眞 大(まひろ)	杉本 裕希	久保多町
風 (なぎ)	石田 良介	二之町
昂 (すばる)	中村 雄介	山居町一丁目

氏名(ふりがな)	届出人	町内会名または住所
荒川地区		
暖 (のん)	新野龍太郎	佐々木
遥 日(はるひ)	内山 真也	坂町駅前
陽 咲(ひさき)	酒井 徹	藤沢
神林地区		
晴 夏(せな)	大倉 拓也	南田中
晴 真(はるま)	遠山 定明	宿田
悠 羽(ゆう)	木村 翔	七湊
みのり	渡辺 隆博	有明
広 人(ひろと)	美濃 宏明	有明
結維翔(ゆいと)	阿部 直也	松沢
高志朗(こうしろう)	中村 芳和	上助測
朝日地区		
澄 陽(すばる)	富樫 淳	早稲田
一 凜(いちか)	相馬 宜行	高根

おくやみ




氏名	年齢	町内会名または住所
村上地区		
伊藤長五郎	89	上山田
石井キミ子	89	瀬波中町
増子 金七	66	緑町四丁目
林崎 弘一	73	吉浦
高橋 キイ	83	大月
太田 武美	70	新町
中村 博	88	緑町三丁目
平野キミ子	72	瀬波中町
板垣 フジ	91	山居町一丁目
加賀 ミヨ	95	小谷
平山 キノ	91	羽黒町
小野塚キノイ	93	岩船岸見寺町
中村 恭江	96	山辺里
板垣 和男	64	若葉町
船山 明美	67	岩船北浜町
長 鉄也	75	大月
滝波 榮	87	山居町二丁目
工藤 ムツ	83	八日市
高橋トクイ	90	泉町
齋藤 フク	98	上町
赤川 仙作	86	岩船中新町
太田 春治	93	早川
高橋 アツ	87	泉町
香取ヤイ子	78	岩船上浜町
荒川地区		
石田 久二	87	坂町

氏名	年齢	町内会名または住所
佐藤 ヨシ	97	山口
阿部 テツ	87	春木山
佐藤 イト	92	中倉
齋藤ステ子	90	坂町
奥山 イシ	73	佐々木
橋本 朝子	72	羽ヶ榎
富樫 幸子	78	下鍛冶屋
渡邊 悦子	59	大津
渡邊 ふよ	93	藤沢
高橋 七郎	83	名割
山田 サト	96	坂町
駒沢タケノ	86	大津
富樫ミツイ	96	切田
白井タツイ	89	鳥屋
神林地区		
近藤 光男	80	山屋
押切 惣一	71	下助測
木村 ムネ	88	七湊
笠舛 光記	74	岩船駅前
遠藤 ツル	87	牛屋
平山 マサ	94	小出
鈴木 正衛	93	上助測
坂上 ヤス	89	小口川
板垣 ミセ	84	塩谷
佐藤 ミイ	96	川部
小池 牧雄	81	平林
高野 チイ	86	小岩内

氏名	年齢	町内会名または住所
三科アキイ	91	今宿
朝日地区		
大場 シゲ	90	岩沢
相馬 ヤイ	103	高根
高橋又四郎	83	岩沢
遠山新左エ門	95	高根
大滝権四郎	92	荒沢
中山 政数	101	大須戸
高橋 直喜	94	猿沢
長谷川 薫	85	大場沢
本間 幸	93	中新保
山北地区		
大滝ヨツエ	98	越沢
本間 芳二	61	大谷沢
富樫 里子	99	府屋本町
本間 久作	86	今川
菅原 恭子	86	中継
前田 ツギ	85	勝木
佐藤 昌子	84	大毎
平方 喜一	86	府屋本町
斎藤 義雄	74	越沢
大滝一十六	55	大沢
斎藤 定子	87	寒川
大滝 弘	80	勝木

※5月11日から6月10日までの届け出です(敬称略)※保護者やご遺族などの了承を得て掲載しています

人口と世帯数(6月1日現在)
()内は前月比

人口  29,718人(△58)  32,300人(△57) 計62,018人(△115)  22,987世帯(△37)



小池 淑美ちゃん
H27.11.22 生まれ (塩町)



山田 陽愛ちゃん
H27.12.24 生まれ (門前)



小池 誠くん
H28.6.12 生まれ (緑町5丁目)



富樫 陽依ちゃん(左) 向夢梨ちゃん(右)
H28.6.6 生まれ H26.6.26 生まれ (寝屋)

集まれ！むらかみ元気スマイル

わが子の笑顔を皆さんに届けてみませんか。小学校入学前までのお子さんの写真を募集します。(市内在住者に限りです)

QRコードで
アドレス読み取り



- ①住所
 - ②お子さんの名前(ふりがな)
 - ③生年月日④保護者氏名
 - ⑤電話番号⑥写真(2MB以内)
- をメールで送付してください。
メール：seisaku-k@city.murakami.lg.jp

むらかみの話題 ワンモアショット!

5/21

美しい松林とともに30年

お幕場森林公園

▶子どもたちもお給仕で活躍



全国の「白砂青松百選」に選ばれているお幕場森林公園の中で野だてを楽しむ「お幕場茶会」が30回目の節目を迎えました。柔らかな光が差し込む松林の中には、3流派5席の茶席が設けられ、箏の演奏も茶会に花を添えました。

今年は過去最多となる2,200人が訪れ、初夏のひと時を堪能していました。

編集後記

▶7月に入り、いよいよ夏本番を迎えます。気象庁の長期予報によると、今年の夏は、全国的に平年より気温が高くなる見込みとのこと。昨年は市内で41人が熱中症で救急搬送されていますので、今年はこれまで以上に熱中症の予防対策をお願いします。予防のポイントは本号10ページを参考にして、快適な夏にしましょう。(石田)

今月の 市民キッズモデル

今回の紙面を和ませてくれたのは、みのり保育園に通うこの2人!

こうきくん

好物 いちご

夢 けいさつかん



ななみちゃん

好物 さくらんぼ

夢 ケーキ屋さん



むらがみ情報ねっと・子育てメールマガジン

メールで情報をキャッチ!

<http://www.city.murakami.lg.jp/mobile/mailmaga/>

右のQRコードを読み取るだけで簡単アクセス



編集・発行 ●本紙掲載記事の無断転載を禁じます
村上市政推進課
〒958-8501 新潟県村上市三之町1番1号
☎0254(53)2111内線534 FAX 0254(53)3840

ホームページアドレス <http://www.city.murakami.lg.jp>
メールアドレス seisaku-k@city.murakami.lg.jp
RCSOYINK 市報むらかみは、読者保護のため再生紙と環境にやさしいインクを使用しています。

印刷 (株)フォト・スタンプ新潟