

平成 2 8 年 版

市 勢 豆 知 識

村 上 市

市 章



本市の市章は、新生「村上市」の基本理念である「自然と環境、すこやか社会、産業・文化が息づく故郷」をイメージできるデザインを一般に公募し、その中から選ばれました。

デザインは「む」の文字のフォルムで村上地域の豊かな自然と共に未来へ向かって躍動する市民の姿を表現。グリーンは市の美しい自然と環境、オレンジはすこやかな社会、産業・文化のエネルギーを表しています。

村上岩船地域5市町村合併協議会の第6回協議会で決定。
(平成19年12月27日)

ご利用の前に

- 1 本書は、村上市に関する市勢の全般にわたる基礎的な統計資料の一部を収録しました。
- 2 収録年次は、平成26年から平成27年を基準にしました。
- 3 資料は、官公署、団体、会社などから収集したものであり、資料の出所については、各表の下部に掲げました。
- 4 統計表に何年とあるのは暦年（1月1日から12月31日）、何年度とあるのは会計年度（4月1日から翌年3月31日）の期間です。
- 5 数値の単位未満は四捨五入としましたので、一部に総数と内訳の計が一致しない場合があります。
- 6 統計表は、原則として市単位としましたが、収集不能の資料は、郡市または管内別とし、その旨を表の左下部に注記しました。
- 7 統計表中の符号は、次のとおりです。
 - 「 0 」 数値が表示単位に満たないもの
 - 「 - 」 事実の該当がないもの
 - 「 ... 」 事実不明または調査を欠くもの
 - 「 」 負数または減少をあらわすもの
 - 「 」 統計資料の秘密保持上公表できないもの
- 8 本書に収録した統計資料についての問い合わせ先は、市政推進課情報化推進室（電話0254-53-2111 内線501）です。

目 次

巻 頭	ページ
市章について	
○ 村上市の概要	1
村上市のあらまし、村上市の木、花、鳥、市民憲章	
1. 土 地	3
(1) 位 置	
(2) 地区別面積	
(3) 地目別面積	
2. 気 象	3
月別平均気温と降水量	
3. 人 口	3
(1) 県、市及び地区別の人口	
(2) 年齢階層別人口と高齢化率	
(3) 人口動態	
(4) 国籍別外国人登録数	
(5) 産業別15歳以上就業者数	
4. 事業所	5
産業分類別事業所数、従業者数（民営の事業所）	
5. 農 業	5
(1) 農家数及び農業就業者数	
(2) 経営耕地規模別農家数	
6. 林 業	6
(1) 保有山林面積規模別林業経営体数	
(2) 経営形態別林野面積	
(3) 林産物生産量(民営)	
7. 漁 業	6
(1) 漁業経営体数、漁船数及び従事者数等	
(2) 三面川の鮭漁獲量	

8. 工業	7
業種別事業所数、従業者数、製造品出荷額等	
9. 商業	7
業種別商店数、従業者数、年間販売額等	
10. 観光	8
(1) 宿泊施設数及び収容能力	
(2) 四半期別・目的別・方面別観光客数	
(3) 市内の温泉、史跡、名勝、建造物	
(4) 市内の主要観光施設	
(5) 主なイベント	
11. 教育・文化	13
(1) 児童、生徒数等	
(2) 卒業後の進路等	
(3) 国、県、市指定文化財	
12. 市民生活	18
(1) 市民所得 — 市内総生産・実額、1人当たりの国、県、市民所得	
(2) 上水道の概況	
(3) 簡易水道の概況	
(4) 下水道の概況 — 都市下水路、公共下水道、特定環境保全公共下水道、農業集落排水	
13. 土木・住宅	20
(1) 道路の現況	
(2) 用途地域指定の状況	
(3) 住居の利用状況	
(4) 公営住宅の現況	
14. 福祉	22
(1) 生活保護法による被保護人員	
(2) 生活保護費	
(3) 老人福祉センター等利用状況	
(4) 通所介護サービス(デイサービスセンター)延べ利用者数	
(5) 要介護(要支援)認定者数及びサービス別受給者・利用者数	
(6) 介護施設利用者数	
(7) 保育園の定員、園児数、職員数等	

15. 保健・衛生	25
(1) 医療関係施設数	
(2) 医療関係従事者数	
(3) 予防接種(接種率)	
(4) 死因別死亡者数	
(5) し尿汲取件数、汲取量	
(6) ごみ処理の概況	
(7) ごみの状況(一般廃棄物)	
(8) 資源ごみ収集状況	
16. 公園・緑地の概況	27
(1) 都市公園の現況	
(2) 農村公園	
(3) 森林公園	
(4) その他の公園等	
17. 財政	29
(1) 平成27年度一般会計歳入歳出決算額	
(2) 特別会計歳入歳出予算・決算額	
(3) 平成28年度一般会計歳入歳出当初予算額	
(4) 企業会計(上水道事業)歳入歳出予算・決算額	
18. 市役所の機構	31
(1) 行政機構	
(2) 相談窓口一覧	
(3) 市税の納期	
(4) 市民課関係の各種届出	
19. その他	36
県内20市所在地等	

村上市の概要

村上市のあらまし・・・・・・・・・・・・・・・・・・・・・・・・

新潟県の北端に位置し、北から東にかけては山形県に接している村上市。南は関川村および胎内市と接し、70 キロメートル圏内には新発田市、新潟市および山形県鶴岡市があります。

面積は約 1,174.26 平方キロメートルで、新潟県の総面積のおよそ 9.3%を占めており、海岸線は、約 50 キロメートルにも及んでいます。

地質的には、沖積平坦地と山間部洪積地で構成されています。平地は、飯豊朝日山系に源を発する荒川・三面川流域をはじめ、石川流域や大川流域に広がっています。集落は河川流域に集中しているほか、朝日山塊が直接日本海に迫る三面川河口以北の海岸線に分布しています。特に荒川、三面川および石川河川流域は、肥沃な水田として農業生産活動の基盤となっています。

今からおよそ 2 万 8 千年前の後期旧石器時代の石器が発見されており、6 世紀には浦田山古墳群の発見から、朝鮮半島を含む広い地域との文化的交流があったと考えられています。戦国時代には、本庄氏、色部氏等の支配の影響を受け、江戸時代に入るとめまぐるしく支配者が替わりました。

その後、明治 4 年の廃藩置県、明治 22 年の市町村制施行後、昭和 30 年前後に合併が進められ、平成 20 年 4 月 1 日に村上市、荒川町、神林村、朝日村および山北町の 1 市 2 町 2 村の新設合併により誕生した市です。

村上市の木、花、鳥（平成 23 年 1 月 20 日制定）・・・・・・・・・・・・・・・・



市の木 「ブナ」

市内各地の高海拔地に広く分布しています。水を貯める水源かん養機能が高く、表土を安定させ自然災害を防ぎ、自然環境を保全する大きな役割を果たしています。



市の花 「ハマナス」

海岸一帯に群生し、自然環境が保護されている条件で育っている花で訪れる人の心を和ませてくれます。



市の鳥 「クマタカ」

大型のタカで、成鳥では各部の横斑、縦斑が黒っぽい色をしており、幼鳥では斑紋が不鮮明で全体に白っぽく見えます。市内では、人里近い広葉樹林でも見られます。

市民憲章（平成 25 年 12 月 18 日制定）・・・・・・・・・・・・・・・・

（前文）

若葉薫る木々

清らかなせせらぎ

稲穂わたる風

夕日きらめく波

私たちのふるさとは 自然に恵まれた美しいまちです

人々は 豊かな心と文化を育みながら 歴史を重ねてきました

私たちは 村上市民であることに誇りを持ち 誰もが輝ける明日（あした）に向けて
ここに市民憲章を定めます

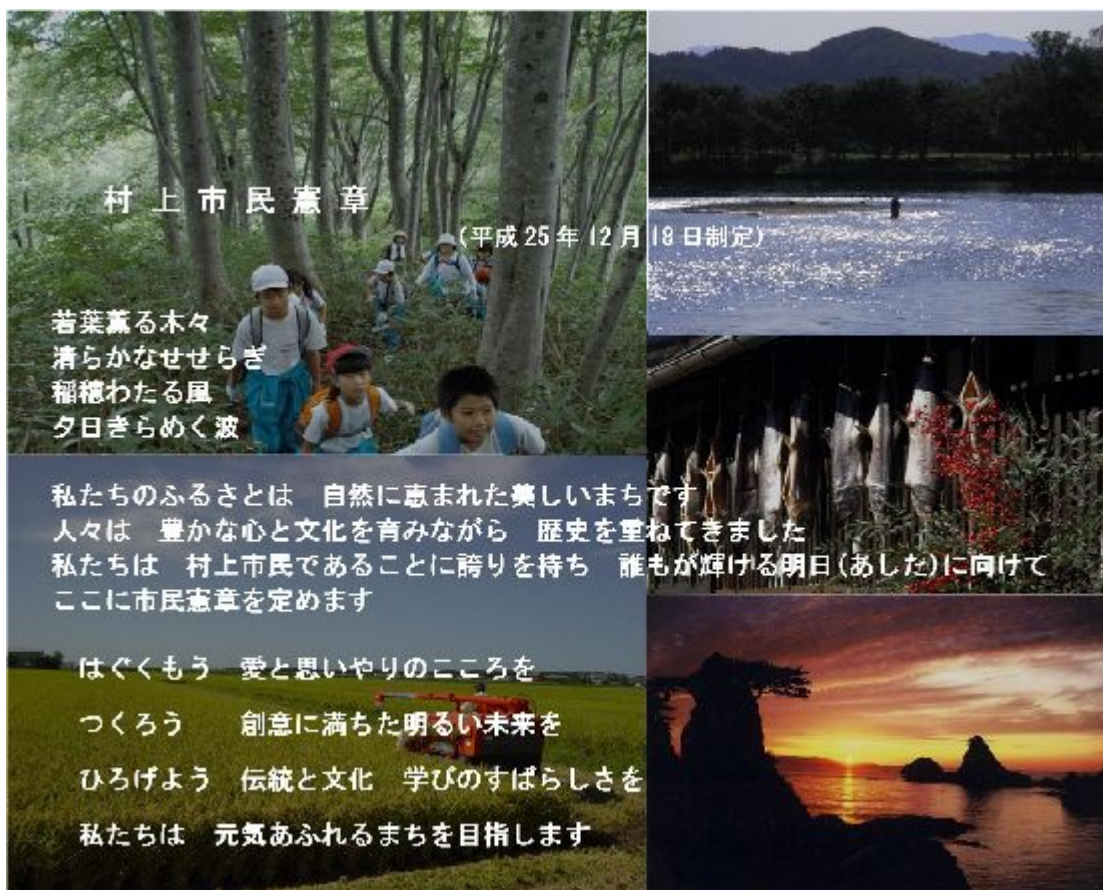
（唱和文）

はぐくもう 愛と思いやりのところを

つくろう 創意に満ちた明るい未来を

ひろげよう 伝統と文化 学びのすばらしさを

私たちは 元気あふれるまちを目指します



1. 土地

(1) 位置

方位	所在地	東経	方位	所在地	北緯
極東	三面	139° 54'	極南	荒島	38° 04'
極西	海老江	139° 24'	極北	伊呉野	38° 33'

(2) 地区別面積

単位：km²

	総面積	村上地区	荒川地区	神林地区	朝日地区	山北地区
面積	1174.26	142.12	36.71	82.18	629.32	283.91
構成比	100.0%	12.1	3.1	7.0	53.6	24.2

データ：平成19年新潟県統計年鑑、国土交通省国土地理院「全国都道府県市区町村別面積調」
 ※村上市総面積は平成26年10月1日時点の国土地理院「面積調」の数値によるため、各地区の計と一致しない

(3) 地目別面積

単位：km²

	総計	宅地	田	畑	山林	原野	雑種地	その他
面積	1174.26	16.59	69.44	17.48	246.33	10.05	12	802.37
構成比	100.0%	1.4%	5.9%	1.5%	21.0%	0.9%	1.0%	68.3%

平成28年1月1日 現在

データ：平成28年度概要調書

2. 気象

◎ 月別平均気温と降水量

平成27年度

	4月	5月	6月	7月	8月	9月	10月	11月	12月	1月	2月	3月	平均
気温 ℃	11.4	17.6	20.5	24.6	24.9	20.1	14.0	10.5	6.0	2.1	2.4	5.6	13.3
降水量 mm	166	117	119	139	124	213	184	224	195	285	174	72	167.5

データ：新潟地方气象台（新潟県の気象・地震概況）

3. 人口

(1) 県、市及び地区別の人口

単位：人

	村上	荒川	神林	朝日	山北	市全体	新潟県
平成17年	30,685	11,105	10,135	11,489	7,291	70,705	2,431,459
平成22年	29,186	10,678	9,385	10,621	6,557	66,427	2,374,450
平成27年	28,009	10,231	8,782	9,617	5,803	62,442	2,304,264

各年10月1日 基準

データ：国勢調査

(2) 年齢階層別人口と高齢化率

単位：人

	年少人口 (15歳未満)	生産年齢人口 (15～64歳)	高齢人口 (65歳以上)	年齢 不詳	計	高齢化率
平成17年	9,451	40,735	20,445	74	70,705	28.92%
平成22年	7,881	37,524	20,942	80	66,427	31.53%
平成27年	6,609	33,578	22,167	88	62,442	35.50%

各年10月1日 基準

データ：国勢調査

(3) 人口動態

単位：人

	自然動態			社会動態			年間増減
	出生	死亡	差引	転入	転出	差引	
平成26年	364	980	△ 616	1,128	1,407	△ 279	△ 895
平成27年	367	943	△ 576	1,022	1,449	△ 427	△ 1003

各年、前年10月1日～翌9月30日まで

データ：新潟県人口移動調査

(4) 国籍別外国人登録数

単位：人

国名	中国	韓国・朝鮮	フィリピン	米国	ブラジル	その他	合計
登録数	94	44	55	12	4	48	257

平成28年4月1日 現在

データ：市市民課

(5) 産業別15歳以上就業者数

単位：人

	平成17年			平成22年		
	総数	男	女	総数	男	女
第1次産業	3,700	2,271	1,429	3,036	2,007	1,029
農業	3,277	1,926	1,351	2,578	1,629	949
林業	117	101	16	193	174	19
漁業	306	244	62	265	204	61
第2次産業	11,127	7,577	3,550	9,724	6,786	2,938
鉱業	54	43	11	34	29	5
建設業	5,020	4,452	568	4,103	3,666	437
製造業	6,053	3,082	2,971	5,587	3,091	2,496
第3次産業	19,229	9,256	9,973	18,325	8,403	9,922
電気・ガス・水道	143	121	22	159	139	20
情報通信業	160	120	40	115	68	47
運輸・郵便業	1,331	1,192	139	1,405	1,237	168
卸売・小売業	5,172	2,245	2,927	4,875	2,106	2,769
金融・保険業	499	213	286	490	202	288
不動産業	65	37	28	189	103	86
飲食店・宿泊業	1,662	633	1,029	1,714	587	1,127
医療・福祉	3,078	622	2,456	3,406	696	2,710
教育・学習支援業	1,247	570	677	1,168	502	666
複合サービス業	788	521	267	507	306	201
その他のサービス業	3,800	2,081	1,719	3,135	1,682	1,453
公務	1,284	901	383	1,162	775	387
分類不能	51	34	17	129	73	56
合計	34,107	19,138	14,969	31,214	17,269	13,945

各年10月1日 基準

データ：国勢調査

4. 事業所

◎ 産業分類別事業所数、従業者数(民営の事業所) 単位：事業所、人

	平成 24 年				平成 26 年			
	事業所	構成比	従業者	構成比	事業所	構成比	従業者	構成比
農 林 漁 業	96	2.8	1,006	3.9	92	2.7	974	3.9
鉱 業	6	0.2	121	0.5	2	0.1	16	0.1
建 設 業	480	13.8	3,354	13.2	449	13.4	3,051	12.3
製 造 業	320	9.2	5,271	20.7	322	9.6	5,554	22.5
電気・ガス・水道	4	0.1	73	0.3	5	0.1	77	0.3
情 報 通 信 業	9	0.3	72	0.3	7	0.2	55	0.2
運 輸 業	58	1.7	841	3.3	59	1.8	778	3.1
卸 売 ・ 小 売 業	942	27.0	5,147	20.2	891	26.6	4,998	20.2
金 融 ・ 保 険 業	48	1.4	539	2.1	42	1.3	395	1.6
不 動 産 業	141	4.0	318	1.2	133	4.0	334	1.4
学 術 研 究、 専 門 ・ 技 術 サービス	94	2.7	491	1.9	87	2.6	451	1.8
飲 食 店、宿 泊 業	342	9.8	2,430	9.5	337	10.1	2,113	8.6
生 活 関 連 サービス、 娯 楽 業	376	10.8	1,023	4.0	367	11.0	1,017	4.1
教 育、学 習 支 援 業	107	3.1	322	1.3	105	3.1	293	1.2
医 療、福 祉	195	5.6	2,923	11.5	192	5.7	2,965	12.0
複 合 サービス 業	33	0.9	358	1.4	37	1.1	504	2.0
そ の 他 の サービス 業	235	6.7	1,190	4.7	224	6.7	1,137	4.6
合 計	3,486	100.0	25,479	100.0	3,351	100.0	24,712	100.0

平成24年2月1日、平成26年7月1日 基準 データ：経済センサス-活動調査

※H24は確報値を市が独自集計したもの

経済センサス-基礎調査

5. 農業

(1) 農家数及び農業就業者数

単位：戸、人

	農家 総数	自給的 農 家	販売農家(専兼業別農家数)			農業就業 人 口
			専 業	第1種兼業	第2種兼業	
平成22年 (2010年)	4,231	1,532	379	367	1,953	3,806
平成27年 (2015年)	3,493	1,370	347	346	1,430	2,992

各年2月1日 基準

データ：農林業センサス

(2) 経営耕地規模別農業経営体数

単位：戸

	総 数	30a 未 満	30～ 100a	1～ 2ha	2～ 3ha	3～ 5ha	5～ 10ha	10ha 以 上
平成22年 (2010年)	2,699	11	913	882	423	267	148	55
平成27年 (2015年)	2,215	46	634	672	365	231	162	105

各年2月1日 基準

データ：農林業センサス

※ 30a未満には「例外規定」の販売農家も含まれる。「例外規定」の販売農家とは経営耕地面積が30a未満で、農産物の販売総額が年50万円以上の販売農家をいう。原則として、経営耕地面積が30a以上の農家が調査対象。

6. 林業

(1) 保有山林面積規模別林業経営体数

単位：戸

	総数	0～	3～	5～	10～	30～	100ha
		3ha	5ha	10ha	30ha	100ha	以上
平成22年 (2010年)	725	11	206	187	215	78	28
平成27年 (2015年)	595	10	161	165	174	66	19

各年2月1日 基準

データ：農林業センサス

(2) 経営形態別林野面積

単位：ha

	合計	国有	民 有					
			独立行 政法人	県	森林整 備法人	市	財産区	私有
平成17年 (2005年)	91,732	38,265	1,646	339	1,093	1,058	608	48,723
平成22年 (2010年)	90,349	36,870	711	340	1,111	824	627	49,866

各年2月1日 基準

データ：農林業センサス

(3) 林産物生産量（民営）

単位：kg

	しいたけ		なめこ	えのき だけ	ひら たけ	木炭	くり	銀杏	その他 山菜等
	乾燥	生							
平成26年	0	19,599	20,415	192,420	1,500	6,200	-	-	0
平成27年	18	22,045	2,274	176,350	656	3,077	-	-	0

データ：市農林水産課

7. 漁業

(1) 漁業経営体数、漁船数及び従事者数等

	漁業 経営体数	漁 船 隻 数			海上作業従事者数	
		無動力船	船外機付船	動力船	家 族	雇 用 者
平成20年	209	3	131	113	136	78
平成25年(計)	179	1	106	96	122	62
山 北	96	-	61	59	74	41
上 海 府	36	1	23	1	15	10
岩 船	43	-	17	34	30	11
塩 谷	4	-	5	2	3	-

各年11月1日 基準

データ：漁業センサス

(2) 三面川の鮭漁獲量

	放流数 (尾)	漁獲数 (尾)	採卵数 (粒)
平成26年(2014年)	9,158,582	49,122	10,179,750
平成27年(2015年)	8,551,963	55,718	10,203,997

※ 採卵数には移入卵を含む。

データ：三面川鮭産漁業協同組合

8. 工業

◎ 業種別事業所数、従業者数、製造品出荷額等 単位：人、万円

	事業所数	従業者総数	現金給与総額	原材料使用額等	製造品出荷額等
平成25年(2013年)	161	4,888	1,409,435	3,680,186	8,297,672
平成26年(2014年)	158	4,834	1,412,024	4,111,341	9,038,479
9 食料品	36	1,457	398,258	1,904,273	4,789,322
10 飲料・たばこ・飼料	3	77	44,526	76,542	234,693
11 繊維	9	215	33,377	13,441	69,042
12 木材・木製品	18	250	64,721	212,341	329,881
13 家具・装備品	12	965	342,296	348,005	933,834
14 パルプ・紙・紙加工品	2	11	×	×	×
15 印刷	3	40	9,084	8,740	27,263
16 化学工業	2	11	×	×	×
17 石油製品・石炭製品	2	16	×	×	×
18 プラスチック製品	4	65	14,039	23,609	47,611
19 ゴム製品	1	6	×	×	×
21 窯業・土石製品	13	130	33,512	111,926	232,570
22 鉄鋼業	2	26	×	×	×
24 金属製品	13	306	89,510	401,995	665,190
26 生産用機械器具	4	74	29,396	79,920	137,365
28 電子部品・デバイス等	14	550	152,595	564,706	840,086
29 電気機械器具	10	352	105,625	209,600	404,746
30 情報通信機械器具	3	114	24,601	51,622	91,121
31 輸送用機械器具	4	144	46,468	9,535	82,993
32 その他	3	25	5,661	12,551	28,282

各年12月31日 基準

データ：工業統計調査

9. 商業

◎ 業種別商店数、従業者数、年間販売額等 単位：人、百万円

	平成23年(2011年)			平成26年(2014年)		
	商店総数	従業者総数	年間販売額	商店総数	従業者総数	年間販売額
合計	817	3,901	75,362	781	4,305	85,504
卸売業計	80	511	17,553	94	626	25,561
小売業計	737	3,390	57,809	687	3,679	59,943
各種商品小売	2	118	×	2	117	×
繊維・衣服・身の回り品小売	65	194	1,827	64	212	2,133
飲食料品小売	275	1,189	16,587	243	1,457	17,779
自動車・自転車小売	67	386	5,408	58	323	5,768
家具・什器・機械器具小売	72	240	4,008	69	273	3,722
医薬品・化粧品小売	42	214	5,869	41	215	5,105
農耕用品小売業	22	97	2,929	22	93	3,040
燃料小売業	55	303	10,617	53	312	12,215
その他の小売	137	649	×	135	677	×

平成24年2月1日、平成26年7月1日 基準

データ：経済センサス-活動調査

※H23は経済センサス-活動調査で実施

商業統計調査

10. 観光

(1) 宿泊施設数及び収容能力

	種 別	平成27年(2015年)		平成28年(2016年)	
		軒 数	収容人数	軒 数	収容人数
村 上	ホテル・旅館	17	2,268	16	2,118
	保養所(共済)	2	130	2	130
	民 宿	3	79	3	79
	ビジネスホテル	2	63	2	63
荒 川	ホテル・旅館	1	20	1	20
神 林	ホテル・旅館	1	10	1	10
朝 日	民 宿	2	23	2	23
	農 家 民 宿	2	12	2	12
	休 養 施 設	1	65	1	65
山 北	旅館・民宿	18	406	17	382
	体験宿泊施設	1	60	1	60
	長期滞在施設	1	8	1	8
合 計		51	3,144	49	2,970

各年4月1日 基準

データ：市商工観光課

(2) -1 四半期別観光客数

単位：人

	総 数	4～6月	7～9月	10～12月	1～3月
平成26年度	2,240,750	465,180	855,680	511,640	408,250
平成27年度	2,289,840	482,630	880,210	512,170	414,830

データ：市商工観光課

(2) -2 目的別観光客数

単位：人

	温 泉	海水浴	スキー	行 事	文化施設	旧跡・公園	産業観光	その他
平成26年度	662,610	125,400	10,030	302,390	92,710	29,320	898,630	119,660
平成27年度	669,290	141,850	7,670	304,080	84,960	63,180	929,310	89,500

データ：市商工観光課

(2) -3 方面別観光客数

単位：人

	県 内	東 北	関 東	北 陸	中 部	近 畿	その他
平成26年度	1,631,820	207,400	275,890	61,050	42,720	14,680	7,190
平成27年度	1,712,000	183,905	278,125	58,440	38,100	11,550	7,720

※その他の方面は、北海道・中国・四国・九州地方とその他外国を指す。

データ：市商工観光課

(3) 市内の温泉、史跡、名勝、建造物

地区	区分	名 称	所 在 地	摘 要
村上	温泉	瀬波温泉	瀬 波 温 泉	
	史跡	村上城跡	二 之 町	国指定史跡
	史跡	藤基神社	三 之 町	市指定史跡
	史跡	光徳寺	羽 黒 口	
	史跡	耕雲寺	門 前	
	天然記念物	石船神社社叢	岩 船 三 日 市	県指定文化財
	名勝	多伎神社	滝 の 前	
	建造物	若林家住宅	三 之 町	重要文化財
	建造物	浄念寺本堂	寺 町	重要文化財
	建造物	西奈弥羽黒神社摂社	羽 黒 町	県指定文化財
		神明宮本殿		
	建造物	旧成田家住宅	新 町	市指定文化財
建造物	まいづる公園武家住宅	庄 内 町	市指定文化財	
荒川	史跡	馬場館跡	金 屋	県指定史跡
	史跡	金毘羅神社昇降石段	貝 附	市指定史跡
	名勝	荒川	山 形 県 小 国 町 ～ 海 老 江	平成の名水百選(河川)
神林	史跡	平林城跡	葛 籠 山	国指定史跡
	史跡	経塚	里 本 庄	市指定史跡
	名勝	お幕場森林公園	松喜和～北新保	白砂青松百選
朝日	温泉	まほろぼ温泉	猿 沢	
	史跡	大葉沢城跡	大 場 沢	県指定史跡
	名勝	朝日スーパーライン ふるさとの森	岩 崩 ～山形県鶴岡市	水源の森百選
		鈴ヶ滝	高 根	日本の滝百選
山北	温泉	山北ゆり花温泉	勝 木	
	天然記念物	笹堅八幡宮社叢	勝 木	国指定天然記念物
	天然記念物	白山神社の大杉	小 俣	県指定天然記念物
	史跡	中継の一里塚	中 継	市指定史跡
	名勝	笹川流	寒 川 ～ 浜 新 保	国指定名勝天然記念物
	名勝	吉祥清水	大 毎	平成の名水百選(湧水)

平成28年4月1日現在

データ：市商工観光課・市生涯学習課

(4) 市内の主要観光施設

	施設名	所在地	施設概要
野外利用	いこいの森児童公園	岩船浦田山	遊具・遊歩道7.3km
	諸上寺公園	岩船浦田山	展望台 1
	海水浴場	岩船、瀬波温泉、 柏尾、 桑川、笹川、 板貝、今川、 寒川、碁石	村上地区 3か所 山北地区 6か所
	野潟キャンプ場	野潟	トイレ 2
	岩船夕日の森森林公園	岩船三日市	トイレ 1
	あかね色の浜辺森水公園	岩船三日市	遊歩道・トイレ 1
	神林水辺の楽校	葛籠山	トイレ 1
	お幕場大池公園	北新保	展望台 1・トイレ 1
	南大平ダム湖公園	南大平	天体観測施設、トイレ 1
	二子島森林公園	岩崩	オートキャンプ場等
布部やな場	布部		
ゴールドパーク鳴海	高根	金山跡見学	
笹川流れトレッキングロード	笹川～板貝		
文化 娯楽	おしゃぎり会館	三之町	村上大祭や歴代城主関連資料、刀剣・兜・鎧等を展示
	村上歴史文化館	三之町	村上地区の民俗資料を展示
	イヨボヤ会館	塩町	鮭の博物館
	縄文の里・朝日	岩崩	考古・民俗資料の展示、体験、食堂等
体験 交流	食堂 IRORI	高根	
	シルクフラワー製作工房	猿沢	
	交流の館「八幡」	勝木	
	さんぽく生業の里	山熊田	
物産 販売等	岩船港鮮魚センター	瀬波温泉三丁目	鮮魚販売・食堂等
	岩船港直売所	岩船港町	鮮魚販売・食堂等
	道の駅神林 穂波の里	九日市	農産物直売所、食堂等
	道の駅朝日 朝日みどりの里	猿沢	物産会館、またぎの家、食堂、 農産物直売所、きれい館、 温泉等
道の駅笹川流れ 夕日会館	桑川	物産販売、レストラン等	
レ ジ ャ ー	村上市営あらかわゴルフ場	大津	18コース
	村上市ぶどうスキー場	蒲萄	5コース、リフト2基
	朝日きれい館	猿沢	25mプール、ウォータースライダー
	笹川流れ観光汽船	桑川	遊覧船、物産販売等

平成28年4月1日現在

データ：市商工観光課・市生涯学習課

(5) 主なイベント

月	日	名 称	場 所	摘 要
1月	1月1日 中 旬～	村上市元旦マラソン大会 笹川流れ 鍋物語り	村上中心市街地 山北地区の協賛店	～2月下旬まで
2月	上 旬 上 旬 2月7日	ぶどうスキー場スノーフェスティバル 繭クラフト展 スノーマンがやってきた!	蒲 萄 朝日みどりの里 大 毎	第1日曜
3月	3月1日～ 3月1日～	城下町村上に伝わるひな人形展 城下町村上町屋の人形さま巡り	おしゃぎり会館 村上中心市街地	～4月上旬まで ～4月3日まで
4月	4月3日 4月第1日曜 4月第2日曜 4月28、29日 4月29日 4月29日 4月29日 4月29日	大須戸能 定期能 笹川流れマラソン大会 高坪山 山開き 桜花祭 瀬波温泉コンコンまつり さかなまつり 二子島森林公園 島開き 縄文の里・春まつり	大 須 戸 笹 川 流 れ グリーンパークあらかわ 府 屋 瀬 波 温 泉 岩 船 岩 崩 縄文の里・朝日	
5月	5月1日～ 上 旬 5月3日 5月5日 上 旬 中 旬 中 旬 下 旬	城下町村上 春の庭百景めぐり みどりの里・春まつり さかなまつり 日本国 山開き みどりの里茶会 山菜グルメの集い 茶摘体験 お幕場茶会	村上中心市街地 朝日みどりの里 寝 屋 漁 港 小 俣 朝日みどりの里 朝日みどりの里 三面川中州公園 お幕場森林公園	～5月31日まで GW期間中の開催
6月	中 旬～	笹川流れ 岩がき物語り	山北地区の協賛店	～8月下旬まで
7月	7月第1日曜 7月6、7日 7月9日 7月15日 7月23日	笹川流れ海の縁日・海開き 村上大祭 神楽舞・獅子踊り 海水浴場海開き (村上地区) 地藏様	桑 川 漁 港 村上中心市街地 荒川地区8集落 各 海 水 浴 場 市 内 全 域	※7日本祭 ～8月25日まで ～8月20日まで
8月	8月第1日曜 8月5日～ 8月第1金曜・土曜 8月6日 8月15日 8月16、17日	天蓋高原夏まつり 瀬波温泉納涼祭 あらかわ大祭 岩船七夕まつり 大須戸能 薪能 村上七夕まつり	高 蓋 高 原 根 瀬 波 温 泉 坂 町 駅 前、 荒 川 河 川 敷 岩 船 朝日みどりの里 村上中心市街地	～8月7日まで 第1金曜・土曜

月	日	名 称	場 所	摘 要
9 月	9月3、4日 上 旬 9月15日～ 9月第2土曜・日曜 9月20日 9月25日	瀬波大祭 かみはやし穀菜マラソン 城下町村上町屋の屏風まつり 菅堅八幡宮祭礼 塩谷大祭 村上・笹川流れ国際トライアスロン大会	瀬 波 パルパーク神林周辺 村上中心市街地 勝 木 塩 谷 村上～笹川流れ ～ 山 北	※4日本祭 ～10月15日まで
10 月	10月8、9日 上 旬 10月18、19日 中 旬～ 中 旬 下 旬 下 旬 下 旬	宵の竹灯籠まつり いいねっか村上 岩船大祭 鮭の居繰り網漁 荒川商工産業祭 ふるさとの観光と大物産まつり かみはやし農産物フェア きらきらフェスティバル	小 町 毎年会場を変更 岩 船 三面川下流 荒川総合体育館 市民ふれあいセンター 道の駅神林 坂 町 駅 前	安善小路ほか ※19日本祭 ～11月下旬まで 11月上旬になる場合有
11 月	上 旬 11月11日 中 旬～	いなかが馳走(ごっつお)まつり 鮭魂祭 越後村上三の丸流鮭塩引き道場	市内・関川村 村上地区の神社 イヨボヤ会館	毎年会場を変更 ～12月上旬まで
12 月	上 旬～ 12月第2金曜・土曜 12月第2土曜	越後村上鮭塩引き街道 さんぽくまるごと体験 イヨボヤまつり	小町、庄内町 山北地区 寝屋漁港	～12月下旬まで
定 期 的	毎 月 3月～10月 4月～11月 随 時	六斎市(村上市役所本庁舎脇) 十輪寺えんま堂の骨董市 ポーラースター神林公開 縄文の里・各種体験	三 之 町 大 町 南 大 平 岩 崩	2と7のつく日 第4日曜 第2・第4金曜

平成28年4月1日現在

データ：市商工観光課・市生涯学習課

11. 教育・文化

(1) 児童、生徒数等

※ 中等教育学校は含まない

	小学校		中学校		高等学校	
	学校数	児童数	学校数	生徒数	学校数	生徒数
平成26年	20	2,918	8	1,611	3	1,380
平成27年	20	2,771	8	1,541	3	1,299
平成28年	20	2,631	8	1,450	3	1,246

各年5月1日 基準

※H28は速報値

データ：学校基本調査

(2) 卒業後の進路等

※ 中等教育学校は含まない

	中学校卒業後の状況				高等学校卒業後の状況			
	総数	高校等進学	就職者	その他	総数	大学等進学※	就職者※	その他
平成26年	604	598	3	3	473	378	72	23
平成27年	544	543	0	1	460	337	86	38
平成28年	558	556	0	2	439	345	70	25

各年5月1日 基準（その年の3月卒業） ※H28は速報値

データ：学校基本調査

※ 「その他」には専修学校（一般過程）や公共職業能力開発施設等に入学したものと、一時的な仕事に就いたものを含む

※ 進学者のうち就職した者がいる場合、卒業者数（総数）と内訳は一致しない

(3) 国、県、市指定文化財

区分	番号	種別	名称	員数	指定年月日	所在地
国	1	建	若林家住宅 附 旧床板	1棟	昭和52. 1. 28	三之町
国	2	建	浄念寺本堂 附 棟札・造営絵図	1棟	平成3. 5. 31	寺町
国	3	考	元屋敷遺跡出土品	1718点	平成27. 9. 4	釜太(釜太収蔵庫)、岩崩(縄文の里・朝日)
国	4	有民	越後奥三面の山村生産用具	734点	平成19. 3. 7	釜太(釜太収蔵庫)、岩崩(縄文の里・朝日)
国	5	無民	山北のボタモチ祭り		平成12. 1. 9	中浜、杉平、岩石
国	6	史	村上城跡		平成5. 6. 8	二之町
国	7	史	平林城跡		昭和53. 9. 18	葛籠山
国	8	天	菅堅八幡宮社叢		昭和3. 1. 31	勝木
国	9	天	笹川流		昭和2. 9. 5	浜新保～寒川
県	1	建	西奈弥羽黒神社境内摂社神明宮本殿	1棟	昭和44. 3. 25	羽黒町
県	2	考	樽口遺跡出土品一括	3000点	平成15. 3. 28	岩崩(縄文の里・朝日)
県	3	考	元屋敷遺跡出土品	600点	平成18. 3. 28	釜太(釜太収蔵庫)、岩崩(縄文の里・朝日)
県	4	工	村上堆朱		昭和30. 2. 9	村上市
県	5	無民	村上まつりのしゃぎり行事		昭和63. 3. 25	村上市
県	6	無民	岩船まつりのしゃぎり曳行と「ともやま」行事		昭和63. 3. 25	村上市
県	7	無民	大須戸能		昭和30. 2. 9	大須戸
県	8	史	馬場館跡		平成16. 3. 30	金屋ほか
県	9	史	大葉沢城跡		平成8. 3. 29	大場沢
県	10	天	石船神社社叢		昭和33. 3. 5	岩船三門市
県	11	天	白山神社の大杉		平成1. 3. 31	小俣

区分	番号	種別	名 称	員数	指定年月日	所在地
市	1	建	弁天堂	1棟	昭和47. 12. 25	肴町
市	2	建	間部詮房御霊屋	1棟	昭和57. 4. 20	寺町
			間部詮房御霊屋御門	1棟		
			間部詮房墓碑	1基		
市	3	建	旧嵩岡家住宅	1棟	昭和62. 12. 11	庄内町
市	4	建	旧岩間家住宅	1棟	平成4. 9. 21	庄内町
市	5	建	旧成田家住宅	1棟	平成5. 3. 25	新町
市	6	建	旧藤井家住宅	1棟	平成6. 9. 26	堀片
市	7	建	福崎・佐藤家住宅	1棟	平成11. 1. 25	杉原
市	8	建	耕雲寺山門	1棟	平成17. 8. 26	門前
市	9	建	石動神社境内天満宮	1棟	平成8. 7. 10	海老江
市	10	建	大雄寺境内弁天堂	1棟	平成8. 7. 10	金屋
市	11	建	保呂羽堂	1棟	平成19. 11. 20	平林
市	12	建	浅間神社	1棟	平成3. 3. 31	岩石
市	13	建	浅間神社内宮殿	1棟		
市	14	建	観音堂	1棟	平成4. 1. 24	温出
市	15	建	藤基神社社殿	1棟	昭和55. 10. 22	三之町
市	16	建	藤基神社社殿附属建造物	4棟	昭和55. 10. 22	三之町
市	17	絵	船絵馬	23点	昭和56. 9. 12	山北地区
市	18	絵	釈迦三尊十六善神像	1幅	平成22. 2. 17	塩町
市	19	絵	曼荼羅図	1幅		
市	20	彫	木造丈六阿弥陀如来座像	1軀	昭和52. 3. 29	寺町
市	21	彫	間部詮房座像(木造)	1体	昭和57. 4. 20	寺町
市	22	彫	狛犬	1対	平成11. 11. 26	羽黒町
市	23	彫	大聖不動明王座像	1軀	昭和52. 7. 18	貝附
市	24	彫	木造阿弥陀如来座像	1軀	平成3. 11. 25	上鍛冶屋
市	25	彫	木造十一面観音像	1軀	平成3. 11. 25	荒島
市	26	彫	釈迦如来坐像	1軀	昭和55. 3. 31	指合
市	27	彫	蔵王権現像(木像)	1軀	昭和61. 9. 9	塔下
市	28	彫	説法釈迦如来坐像	1軀	平成1. 1. 18	大谷沢
市	29	彫	定印阿弥陀如来坐像	1軀	平成1. 1. 18	小俣
市	30	彫	聖徳太子立像	1軀	平成1. 1. 18	大毎
市	31	彫	地蔵菩薩石像	1軀	平成16. 3. 23	大毎
市	32	彫	地蔵菩薩石塔	1基	平成16. 3. 23	大代
市	33	工	鰐口	1個	昭和47. 12. 25	羽黒町
市	34	工	本庄兜	1刎	昭和61. 10. 28	三之町 (郷土資料館)
市	35	工	神具椀	15客	平成11. 11. 26	羽黒町
市	36	工	蔵王権現懸仏(銅)	2軀	昭和61. 9. 9	塔下
市	37	工	阿弥陀如来坐像懸仏(鉄)	1軀	昭和61. 9. 9	塔下
市	38	書	伊達政宗書状	1幅	昭和61. 10. 28	三之町 (郷土資料館)
市	39	書	村上忠勝寄進状	2葉	昭和47. 12. 25	羽黒町
市	40	書	村上吉兵衛書状	1葉	昭和47. 12. 25	羽黒町

区分	番号	種別	名 称	員数	指定年月日	所在地
市	41	書	大般若波羅蜜多經 第155卷	1巻	昭和47. 12. 25	門前
市	42	書	霊樹山耕雲寺納所方田地之帳	1冊		
市	43	書	上杉房能寺領安堵状	1葉		
市	44	書	梅山聞本禪師遺戒状	1幅		
市	45	書	大般若波羅蜜多經 第158卷	1巻	昭和56. 11. 30	門前
市	46	書	磐船活版史記	24冊	昭和58. 6. 29	三之町 (郷土資料館)
市	47	書	村上町年行事文書		昭和61. 10. 28	三之町 (郷土資料館)
			(1)一紙文書	1888点		
			(2)冊子文書	620点		
市	48	古	古文書副本	3000点	昭和52. 11. 20	羽ヶ榎(荒川 地区公民館)
市	49	古	本庄繁長書状	2通	昭和55. 3. 25	岩沢
市	50	古	本庄繁長安堵状	1点	昭和58. 2. 24	中原
市	51	古	本庄繁長時代書状	4点	平成5. 3. 18	岩沢
市	52	古	雷番所関係資料	3点	昭和54. 4. 1	府屋
市	53	古	御官軍様御休泊御賄書上帳	3冊	昭和54. 4. 1	碁石
市	54	史	旧村上城石垣・石段		昭和55. 10. 22	三之町
市	55	史	金毘羅神社昇降石段	130段	昭和52. 7. 18	貝附
市	56	史	経塚		平成1. 9. 1	里本庄
市	57	史	中継の一里塚		平成9. 3. 27	中継
市	58	有民	絵馬「繋ぎ駒」	1面	平成11. 11. 26	羽黒町
市	59	有民	絵馬「遊馬」	1面		
市	60	有民	武者絵「曾我五郎・十郎」	1面		
市	61	有民	武者絵「牛若丸五条橋凶」	1面		
市	62	有民	雛屏風	1面		
市	63	有民	漢詩大額「羽黒山八景」	1面		
市	64	有民	奥三面の石風呂	1点	昭和54. 3. 26	岩崩(縄文の 里・朝日)
市	65	有民	鳴海金山石うす	6点	昭和56. 8. 28	茎太 (茎太収蔵庫)
市	66	有民	うるしかき道具	8点	昭和52. 3. 29	茎太 (茎太収蔵庫)
市	67	民芸	鍛冶町御囃子		昭和60. 5. 24	鍛冶町
市	68	風慣	大栗田のアマメハギ		平成7. 3. 24	大栗田
市	69	風慣	塩野町オサトサマ		平成20. 2. 9	塩野町
市	70	無芸	上・下鍛冶屋獅子踊り		平成19. 11. 27	下鍛冶屋、 上鍛冶屋
市	71	無芸	坂町獅子踊り		平成19. 11. 27	坂町駅前
市	72	無芸	金屋獅子踊り		平成19. 11. 27	金屋
市	73	無芸	大津獅子踊り		平成19. 11. 27	大津
市	74	無芸	名割獅子踊り		平成19. 11. 27	名割
市	75	無芸	佐々木区神楽舞		平成19. 11. 27	佐々木
市	76	無芸	鳥屋神楽		平成19. 11. 27	鳥屋
市	77	無芸	大神楽(獅子舞・三番叟)		平成19. 11. 20	川部
市	78	無芸	大場沢獅子舞		平成14. 4. 1	大場沢
市	79	無芸	府屋獅子舞		昭和56. 9. 12	府屋

区分	番号	種別	名 称	員数	指定年月日	所在地
市	80	考	砂山遺跡出土品	33点	昭和60. 2. 25	山辺里 (埋蔵文化財整理室)
市	81	考	三角点下遺跡出土品	4点	昭和60. 2. 25	山辺里 (埋蔵文化財整理室)
市	82	考	宮の上遺跡出土品	5点	昭和60. 2. 25	山辺里 (埋蔵文化財整理室)
市	83	考	二千刈遺跡出土品	2点	昭和60. 2. 25	山辺里 (埋蔵文化財整理室)
市	84	考	陶製骨臓器	1点	昭和60. 2. 25	山辺里 (埋蔵文化財整理室)
市	85	考	高平遺跡出土品	1式	平成19. 7. 26	山辺里 (埋蔵文化財整理室)
市	86	考	東岸寺板碑	1基	平成3. 11. 25	荒島
市	87	考	東岸寺石仏	3軀	平成3. 11. 25	荒島
市	88	考	海老江石仏	2軀	平成6. 6. 21	海老江
市	89	考	延命寺石仏	1軀	平成6. 6. 21	大津
市	90	考	諏訪神社石仏	1軀	平成6. 6. 21	上鍛冶屋
市	91	考	春木山石仏A	1軀	平成6. 6. 21	春木山
市	92	考	春木山石仏B	1軀	平成6. 6. 21	春木山
市	93	考	経筒及び付属品		昭和54. 1. 30	里本庄
市	94	考	六面石幢		昭和57. 11. 1	桃川
市	95	考	板碑		昭和57. 11. 1	山田
市	96	考	板碑		昭和57. 11. 1	牧目
市	97	考	板碑		平成1. 9. 1	山田
市	98	考	板碑		平成6. 9. 1	牛屋
市	99	考	金箔貼付土師土器		平成8. 1. 26	山辺里 (埋蔵文化財整理室)
市	100	考	板碑		平成8. 1. 26	川部
市	101	考	板碑		平成10. 1. 13	福田
市	102	考	樽口遺跡出土品一括	11872点	平成10. 3. 17	茎太(茎太収蔵庫)、岩崩(縄文の里・朝日)
市	103	考	奥三面遺跡群出土品一括	17470点	平成15. 4. 10	茎太(茎太収蔵庫)、岩崩(縄文の里・朝日)
市	104	考	阿弥陀如来・陽刻五輪塔	6基	平成17. 3. 22	今川
市	105	考	板碑(阿弥陀三尊)		平成17. 3. 22	今川
市	106	考	板碑(薬師如来)		平成17. 3. 22	桑川
市	107	考	板碑(阿弥陀三尊)		平成17. 3. 22	寒川
市	108	考	板碑(釈迦如来)		平成17. 3. 22	小俣
市	109	考	堀ノ内上ノ山遺跡出土品(石剣)	1点	昭和61. 3. 26	府屋(山北総合体育館)
市	110	考	府屋遺跡出土品	3点	昭和54. 4. 1	府屋(山北総合体育館)
市	111	歴	間部詮房位牌	1基	昭和57. 4. 20	寺町
市	112	歴	歴代内藤侯墓碑	12基	平成6. 2. 18	羽黒口
			堀丹後守直奇侯顕彰墓碑	1基		
			榊原孫七郎墓碑	1基		
市	113	歴	享保7年越後国村上城絵図	1舗	平成21. 7. 26	三之町(郷土資料館)

区分	番号	種別	名 称	員数	指定年月日	所在地
市	114	歴	船建造打合せ設計図		平成8. 3. 26	勝木
市	115	歴	黒川俣小学校校舎改築記念屏風 (色紙群)	1双	平成14. 3. 25	三之町 (郷土資料館)
市	116	歴	塩谷港絵図	2舗	平成22. 2. 17	塩谷
市	117	歴	種川碑	1基	昭和55. 10. 22	三之町 (藤基神社)
市	118	歴	鳥居三十郎碑	1基	昭和55. 10. 22	
市	119	歴	村上藩士殉難碑	1基	昭和55. 10. 22	
市	120	歴	旧大川谷村道路元標	1基	平成26. 4. 25	府屋
市	121	歴	旧黒川俣村道路元標	1基	平成26. 4. 25	北中
市	122	歴	旧高根村道路元標	1基	平成26. 4. 25	関口
市	123	歴	旧三面村道路元標	1基	平成26. 4. 25	布部
市	124	歴	旧平林村道路元標	1基	平成26. 4. 25	平林
市	125	工技	紡績習俗「シナバタ」		昭和54. 4. 1	雷
市	126	天	ごようまつ	1本	昭和54. 11. 1	羽黒口
市	127	天	もみ	2本	昭和54. 11. 1	門前
市	128	天	いちょう	1本	昭和54. 11. 1	瀬波上町
市	129	天	けやき	4本	昭和54. 11. 1	久保多町
市	130	天	くぬぎ	1本	昭和54. 11. 1	八日市
市	131	天	こうやまき	1本	昭和54. 11. 1	羽黒口
市	132	天	かりん	1本	昭和54. 11. 1	肴町
市	133	天	たかおもみじ	1本	昭和54. 11. 1	小町
市	134	天	けやき	2本	昭和54. 11. 1	山辺里
市	135	天	うらじろがし	1本	昭和54. 11. 1	羽黒町
市	136	天	しい	1本	昭和54. 11. 1	三之町
市	137	天	若林家住宅庭園		昭和54. 11. 1	三之町
市	138	天	大杉群生林	11株	昭和52. 7. 18	貝附
市	139	天	熊野神社の7本杉	1本	昭和52. 3. 29	布部
市	140	天	桧原のいちょう	1本	昭和53. 3. 27	桧原
市	141	天	平林神社のけやき	1本	平成24. 3. 19	平林
市	142	天	小岩内の姥杉	1株	平成26. 4. 25	小岩内

平成28年4月1日 現在

データ：市生涯学習課

12. 市民生活

(1) 市民所得

(ア) 市内総生産・実額

単位：百万円

	総 額	第一次産業	第二次産業	第三次産業	輸入品に課される税・関税	控 除	
						総資本形成にかかる消費税	1人当たりの雇用者報酬(千円)
平成24年度	209,415	11,549	58,670	137,738	2,516	1,058	3,626
平成25年度	213,814	11,931	60,624	139,438	2,837	1,016	3,599

データ：平成25年度新潟県市町村民経済計算

最新の市町村民経済計算(推計)によるため、過年度分についても、過去の市勢豆知識とは数値が一致しません

(イ) 1人当たりの国、県、市民所得

単位：千円

	市民所得	県民所得	国民所得
平成24年度	2,203	2,698	2,761
平成25年度	2,336	2,767	2,845

データ：平成25年度新潟県市町村民経済計算(市民所得)

平成25年度新潟県県民経済計算(県民所得および国民所得)

最新の市町村民経済計算(推計)によるため、過年度分についても、過去の市勢豆知識とは数値が一致しません

(2) 上水道の概況

	給水戸数	給水人口	配水量(m ³)	給水量(m ³)	配水管延長(m)	使用料金(給水収益)(千円)	普及率(%)
平成26年度	20,462	50,814	7,406,667	6,361,591	512,319	894,090	95.6
平成27年度	20,620	50,257	7,463,257	6,312,759	513,244	895,009	95.9

データ：市水道局

(3) 簡易水道の概況

	給水戸数	給水人口	配水量(m ³)	給水量(m ³)	配水管延長(m)	使用料金(千円)	普及率(%)
平成26年度	4,389	10,788	1,983,674	1,148,442	164,287	202,517	98.0
平成27年度	4,359	10,514	1,965,426	1,137,228	164,638	192,706	98.5

データ：市水道局

(4) 下水道の概況

(ア) 都市下水路

	市街地面積 (用途地域)	下水道 計画地域	下水道 施設済 区域	市街地面積に 対する割合		下水道幹線沿線	
				計画 区域	施設済 区域	計 画	施設済
平成 26年度	ha 820	ha 253	ha 175	ha 54	ha 38	m 8,240	m 4,804
平成 27年度	847	253	175	54	38	8,240	4,804

データ：市下水道課

(イ) 公共下水道

	処理場		管渠整備延長		整備区域面積		処理区域			
	現有処 理能力 (千m ³ / 日最大)	現流入 汚水量 (千m ³ / 日最大)	汚水 (km)	雨水 (km)	汚水 (ha)	雨水 (ha)	面積 (ha)	人口 (人)	水洗化 人口 (人)	水洗 化率 (%)
平成 26年度	12.5	7.1	238.9	-	944.8	-	944.8	32,034	18,369	57.3
平成 27年度	12.5	7.1	244.0	-	966.4	-	966.4	32,252	19,064	59.1

データ：市下水道課

(ウ) 特定環境保全公共下水道

	処理場		管渠整備延長		整備区域面積		処理区域			
	現有処 理能力 (千m ³ / 日最大)	現流入 汚水量 (千m ³ / 日最大)	汚水 (km)	雨水 (km)	汚水 (ha)	雨水 (ha)	面積 (ha)	人口 (人)	水洗化 人口 (人)	水洗 化率 (%)
平成 26年度	10.6	5.8	215.5	5.6	689.9	-	689.9	16,664	13,135	78.8
平成 27年度	10.6	5.3	220.0	5.6	704.3	-	704.3	16,731	13,520	80.8

データ：市下水道課

(エ) 農業集落排水

	処理場		管渠整備延長		整備区域面積		処理区域			
	現有処 理能力 (千m ³ / 日最大)	現流入 汚水量 (千m ³ / 日最大)	汚水 (km)	雨水 (km)	汚水 (ha)	雨水 (ha)	面積 (ha)	人口 (人)	水洗化 人口 (人)	水洗 化率 (%)
平成 26年度	5.8	4.1	172.3	-	627.0	-	627.0	12,661	10,208	80.6
平成 27年度	5.8	3.8	170.7	-	617.0	-	617.0	12,091	9,784	80.9

データ：市下水道課

13. 土木・住宅

(1) 道路の現況

		路線実延長	実延長上	整備状況		舗装率
高速道路		21,000	1.1 %	-	21,000	100.0 %
一般国道		126,032	6.8 %	-	126,032	100.0 %
県道	主要地方道	38,174	11.2 %	-	38,174	97.0 %
	一般県道	169,414		6,137	163,277	
	計	207,588		6,137	201,451	
市道		1,505,255	80.9 %	628,592	877,036	58.3 %
合計		1,859,875	100.0 %	634,729	1,225,519	65.9 %

平成28年4月1日 現在

データ：村上維持出張所、県地域整備部、市建設課

路線実延長は村上市域分。

高速道路は、日東道荒川胎内ICまでの羽越河川国道事務所管轄分

(2) 用途地域指定の状況

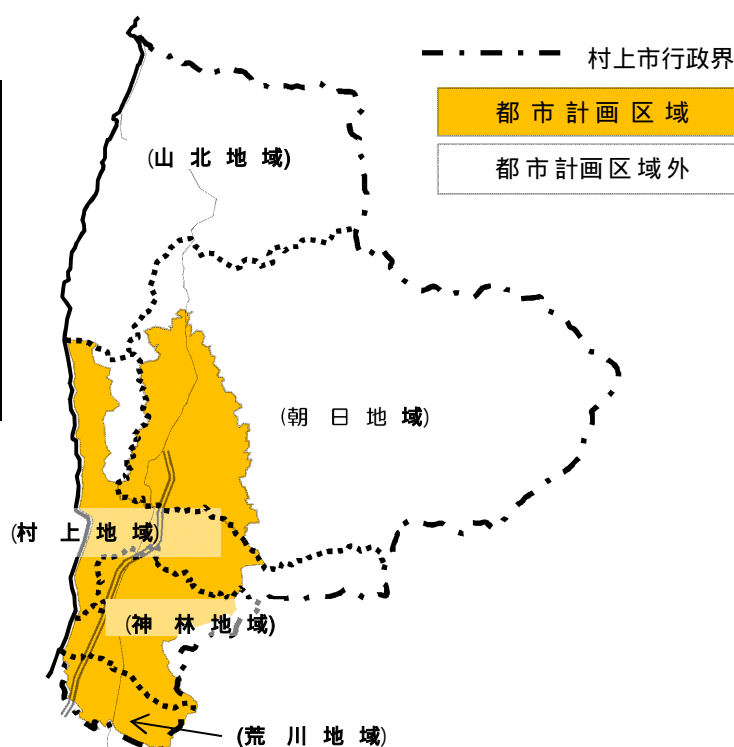
	第1種 低層 住居 専用	第2種 低層 住居 専用 地域	第1種 中高層 住居 専用 地域	第1種 住居 地域	第2種 住居 地域	準 住居 地域	近隣 商業 地域	商業 地域	準 工業 地域	工業 地域	計 (ha)
合計	61.1	3.5	80.8	422.3	0.0	16.7	40.5	60.4	129.1	32.8	847.2
村上地区	61.1	3.5	80.8	305.1	-	-	40.5	45.4	122.1	-	658.5
荒川地区	-	-	-	117.2	-	16.7	-	15.0	7.0	32.8	188.7

平成28年4月1日 現在

データ：市都市計画課

都市計画区域の範囲

地域	計画区域の範囲
村上地域	一部地区
荒川地域	全域
神林地域	一部地区
朝日地域	一部地区
山北地域	区域外



(3) 住居の利用状況

		一般世帯 総数	住 宅					住宅 以外
			持ち家	公営住宅	民営借家	給与住宅	間借り	
平成 22年	世帯数	22,006	18,535	432	2,347	473	137	82
	世帯人員	64,766	57,962	986	4,618	791	306	103
	1世帯人員	2.94	3.13	2.28	1.97	1.67	2.23	1.26
平成 27年	世帯数	22,097	18,399	427	2,563	300	126	282
	世帯人員	60,729	54,177	890	4,465	459	285	453
	1世帯人員	2.75	2.94	2.08	1.74	1.53	2.26	1.61

各年10月1日 基準

データ：国勢調査

(4) 公営住宅の現況

	呼称	所在地	構造	戸数	居室数	建設年度
市 営	上の山住宅	上の山1番1号	中層耐火 3階	18	2室	平成11
				6	1室	"
				26	2室	平成12
	中川原住宅	中川原団地1番	簡易耐火 2階	7	2室	昭和46
				12	"	昭和47
				6	2室	昭和47
				18	"	昭和48
				6	"	昭和49
	6	"	昭和50			
	6	3室	昭和51			
希望ヶ丘住宅	若葉町14番15号	中層耐火 4階	16	3室	昭和56	
坂町住宅	坂町	木造平屋	6	2室	昭和37	
前坪住宅	坂町1751番地	簡易耐火 2階	56	2室	昭和47	
堤下住宅	坂町353番地3	中層耐火 5階	30	3室	昭和50	
			20	"	昭和52	
市営計				239		
県 営	上の山住宅	上の山1番1号	中層耐火 3階	18	3室	平成7
				14	2室	"
				12	3室	平成9
				6	1室	"
	南町住宅	南町一丁目1番	中層耐火 5階	30	3室	昭和49
				30	"	昭和50
				20	"	昭和51
	20	"	昭和52			
希望ヶ丘住宅	若葉町14番30号	中層耐火 4階	24	3室	昭和56	
堤下住宅	坂町352番地5	中層耐火 5階	30	3室	昭和49	
	坂町352番地1		20	"	昭和51	
県営計				224		

平成28年4月1日 現在

データ：市都市計画課

14. 福祉

(1) 生活保護法による被保護人員

単位：人

	被保護者数		扶助別人員							
	世帯	人員	生活扶助	住宅扶助	教育扶助	介護扶助	医療扶助	出産扶助	生業扶助	葬祭扶助
平成26年度	385	522	438	291	32	88	442	0	17	1
平成27年度	402	551	450	305	35	94	457	0	12	1

データ：市福祉課

(2) 生活保護費

単位：千円

	総額	生活扶助	住宅扶助	教育扶助	介護扶助	医療扶助	出産扶助	生業扶助	葬祭扶助	施設事務費
平成26年度	691,878	212,085	56,865	4,296	12,320	371,824	0	2,597	630	31,261
平成27年度	717,675	212,149	62,066	4,226	13,489	388,044	391	4,200	1,347	31,763

データ：市福祉課

(3) 老人福祉センター等利用状況

単位：人

	利用者数			備考
	平成25年度	平成26年度	平成27年度	
老人福祉センターあかまつ荘	15,310	13,366	13,022	
老人いこいの家寿山荘	21	0	0	平成27年度から休館
福祉センターゆり花会館	63,517	60,674	66,850	
荒川いこいの家	8,789	7,676	7,505	

データ：市介護高齢課

(4) 通所介護サービス(デイサービスセンター)延べ利用者数

単位：人

施設名	定員	平成26年度	平成27年度
瀬波すみれ荘	26	7,025	6,811
ゆきわり荘	18	3,522	3,955
さくら荘	28	7,804	7,962
きわなみ荘	25	5,839	6,111
新きわなみ荘	25	6,428	6,207
さわらびセンター	30	7,469	7,031
デイサービス長津	25	5,936	5,936
ゆり花荘	25	6,139	6,266
合計	202	50,162	50,279

データ：市介護高齢課

(5) 要介護(要支援)認定者数及びサービス別受給者・利用者数

単位：人

	要介護度	認定者	サービス受給者・利用者	
			居宅介護 (介護予防含む)	地域密着型 (介護予防含む)
平成26年	要支援 1	284	1,964	19
	要支援 2	297	2,439	16
	要介護 1	816	6,624	634
	要介護 2	700	5,711	913
	要介護 3	560	3,499	893
	要介護 4	551	2,559	661
	要介護 5	640	1,930	443
	計	3,848	24,726	3,579
平成27年	要支援 1	245	1,830	22
	要支援 2	314	2,751	32
	要介護 1	793	6,970	613
	要介護 2	710	5,920	914
	要介護 3	606	3,901	877
	要介護 4	582	2,590	623
	要介護 5	587	1,595	580
	計	3,837	25,557	3,661

各年3月31日 基準

データ：市介護高齢課

(6) 介護施設利用者数

単位：人

	介護老人 福祉施設	介護老人 保健施設	介護療養型 医療施設	計
平成26年	4,301	4,082	1,973	10,356
平成27年	4,359	4,224	2,009	10,592

各年3月31日 基準

データ：市介護高齢課

(7) 保育園の定員、園児数、職員数等

単位：人

	定員	園 児 数					保育士 及 び 職員数
		総 数	3歳 未 満	3歳児	4歳児	5歳児	
平成 26 年 度	1,745	1,399	394	355	326	324	189
平成 27 年 度	1,755	1,409	396	329	358	326	216
平成 28 年 度	1,845	1,444	416	333	340	355	246
第 一 保 育 園	90	79	23	17	18	21	17
第 二 保 育 園	100	96	36	20	17	23	17
岩 船 保 育 園	120	100	35	23	18	24	17
瀬 波 保 育 園	110	104	30	27	23	24	15
上 海 府 保 育 園	-	-	-	-	-	-	-
山 辺 里 保 育 園	120	101	31	23	24	23	15
山 居 町 保 育 園	110	89	26	23	17	23	13
金 屋 保 育 園	120	107	41	22	25	19	18
あらかわ保育園	200	200	52	41	56	51	29
向ヶ丘保育園	160	147	37	38	34	38	24
みのり保育園	130	106	31	20	25	30	19
館 腰 保 育 園	100	63	16	15	13	19	11
三 面 保 育 園	45	21	4	4	9	4	4
高 南 保 育 園	90	57	11	13	15	18	11
猿 沢 保 育 園	90	52	17	10	13	12	10
塩 野 町 保 育 園	90	36	8	10	7	11	7
山北にじいろ保育園	80	31	3	15	9	4	7
山北おおぞら保育園	90	55	15	12	17	11	12
福 祉 事 務 所	-	-	-	-	-	-	-

各年4月1日 基準

データ：市福祉課

保育士及び職員数は臨時含む。
園児数は、広域入所(受託)含む

15. 保健・衛生

(1) 医療関係施設数

	病 院		一般診療所		歯 科 診療所	薬 局	医薬品 販売業	保健所
	病院数	病床数	診療所数	病床数				
平成25年度	7	1,072	46	0	33	28	23	1
平成26年度	7	1,072	45	0	34	28	23	1

各年度3月31日 基準

データ：村上地域振興局 健康福祉部

(2) 医療関係従事者数

単位：人

	医師	歯科 医師	薬剤師	保健師	助産師	看護師	准 看護師	歯科 衛生士
平成20年	101	47	96	38	8	397	300	66
平成22年	103	55	94	32	7	421	277	68
平成24年	95	52	101	34	7	443	267	72
平成26年	102	49	98	35	7	486	258	63

各年12月31日 基準

データ：村上地域振興局 健康福祉部

(3) 予防接種(接種率)

単位：%

	B C G	二種混合 (破傷風、ジフテリア)	四種混合 (破傷風、百日ぜ き、ジフテリア、急性 灰白髄炎)	ヒブワクチン	小児用肺炎 球菌ワクチン
平成26年度	66.8	39.4	74.0	65.7	68.0
平成27年度	98.9	30.6	94.4	95.9	97.5

	MR (麻しん風しん混合ワクチン)		水痘	日本脳炎	65歳以上 インフルエンザ	成人用肺炎球 菌ワクチン
	第1期	第2期				
平成26年度	89.0	95.6	42.1	27.8	59.6	36.6
平成27年度	94.4	95.5	83.6	71.7	58.2	33.6

水痘、成人用肺炎球菌ワクチンは平成26年10月から定期接種

データ：市保健医療課

日本脳炎は特例分を除く

(4) 死因別死亡者数

単位：人

	平成24年		平成25年		平成26年	
	死亡者数	構成比(%)	死亡者数	構成比(%)	死亡者数	構成比(%)
悪性新生物	246	26.54	275	27.25	269	33.17
心疾患()	161	17.37	130	12.88	134	16.52
脳血管疾患	84	9.06	94	9.32	73	9.00
脳梗塞(注)	(56)	(6.04)	(60)	(5.95)	(38)	(4.69)
肺 炎	82	8.85	99	9.81	83	10.23
老 衰	93	10.03	157	15.56	132	16.28
そ の 他	261	28.16	254	25.17	120	14.80
全 体 数	927	100.0	1,009	100.0	811	100.0

心疾患は高血圧症を除く。

データ：福祉保健年報

注 脳梗塞は脳血管疾患の内数

(5) し尿汲取件数、汲取量

単位：kl

	一般		公共汲取		合計	
	件数	汲取量	件数	汲取量	件数	汲取量
平成26年度	18,399	5,557	85	75	18,484	5,632
平成27年度	15,884	4,782	84	67	15,968	4,849

データ：市環境課

(6) ごみ処理の概況

単位：t

	処理対象		処理内容		
	世帯数	世帯員数	焼却	埋立	資源化
平成26年度	22,982	65,190	21,747	2,514	3,451
平成27年度	23,015	64,247	22,680	725	5,433

埋立量が減った理由については、新ごみ処理場の稼働に伴い
焼却灰の再資源化を実施したことによる。

データ：市環境課

(7) ごみの状況（一般廃棄物）

単位：t

	形態			燃やすごみ (家庭+事業)	燃やさない ごみ (家庭+事業)
	委託ごみ	直接搬入	合計		
平成26年度	16,896	8,302	25,198	21,480	3,718
平成27年度	16,095	10,080	26,175	22,407	3,768

燃やすごみ：可燃ごみ+粗大ごみ

燃やさないごみ：不燃ごみ+資源ごみ

データ：市環境課

(8) 資源ごみ収集状況

単位：t

	ガラス ビン	乾電池 蛍光管 等	スチール缶	アルミ缶	古紙	ペット ボトル	プラスチック 製容器 包装
平成26年度	498	21	93	26	1,964	67	370
平成27年度	503	33	84	26	1,866	63	367

発砲トレイ・スチロールは、プラスチック製容器包装に含む。

データ：市環境課

16. 公園・緑地の概況

(1) 都市公園の現況

単位：m²

総数		運動公園		街区公園		都市緑地		地区公園		近隣公園		特殊公園	
園数	面積	園数	面積	園数	面積	園数	面積	園数	面積	園数	面積	園数	面積
16	1,418,943	3	373,048	5	13,299	3	873,319	1	20,445	2	26,624	2	112,208

平成28年4月1日 現在

データ：市都市計画課

(2) 農村公園

公園名	面積(m ²)	位置
浜新田農村公園	1,636	浜新田107番地2
四日市農村公園	2,383	四日市260番地
鋳物師農村公園	2,168	鋳物師1426番地
大関農村公園	1,729	大関473番地
下渡農村公園	2,087	下渡398番地13
門前せせらぎ公園	6,391	門前2516番地
切田農村公園	3,200	切田640番地1
荒島地区農村公園	5,812	荒島1484番地
佐々木農村公園	2,810	佐々木255番地3
海老江農村公園	2,400	海老江2334番地
中倉農村公園	2,144	中倉349番地
大津農村公園	3,318	大津3600番地
山屋農村公園	1,806	山屋684番地1
宿田農村公園	3,159	宿田1018番地
松沢農村公園	2,492	松沢790番地3
七湊農村公園	2,001	七湊1737番地7
牛屋農村公園	2,500	牛屋2915番地
牧目農村公園	2,000	牧目2372番地
下助淵農村公園	1,990	下助淵3009番地
塩谷農村公園	4,075	塩谷2000番地
高御堂農村公園	772	高御堂195番地
大塚農村公園	1,967	大塚367番地
志田平農村公園	1,107	志田平228番地
潟端農村公園	1,005	潟端505番地
上助淵農村公園	2,328	上助淵1682番地1
九日市農村公園	2,727	九日市301番地
平林農村公園	1,907	平林2931番地
小出農村公園	3,746	小出874番地1
葛籠山農村公園	1,998	葛籠山1680番地
桃川農村公園	3,164	桃川3603番地

公園名	面積(m ²)	位置
有明郷清水公園	3,411	有明2704番地
小岩内農村公園	2,053	小岩内1925番地
松喜和農村公園	3,400	北新保683番地1
川部農村公園	2,023	川部1438番地
小口川農村公園	2,000	小口川250番地4
大須戸ため池農村公園	838	大須戸1452番地
中浜農村公園	958	中浜846番地

平成28年4月1日 現在

データ：市農林水産課

(3) 森林公園

公園名	面積(m ²)	位置
耕雲寺森林公園	403,234	門前1149番地
浦田の森森林公園	240,876	岩船字浦田山231番地
岩船夕日の森森林公園	6,746	岩船三日市1167番地4
道玄池いこいの森森林公園	146,088	岩船字浦田山357番地
岩船すこやかふれあいの森森林公園	27,461	岩船字上の山2120番地16
荒川福祉の森	5,493	梨木字元山国有林1302林班い小班外
虚空蔵グリーンパーク	125,900	猿沢3532番地
鳴海森林公園	6,677	三面字三面山国有林1174林班内
二子島森林公園	370,000	岩崩1296番地の1

平成28年4月1日 現在

データ：市農林水産課

(4) その他の公園等

公園名	面積(m ²)	位置
岩船港緩衝緑地	15,851	岩船港町3144番地8
緑町児童遊園地	3,754	緑町三丁目3804番地
三面川中州公園	103,180	村上字川原地先
門前川公園	55,000	山辺里字上川原地先
あかね色の浜辺親水公園	7,220	岩船三日市地内
ハマナスライン	21,265	瀬波温泉一丁目地内
自然観察教育林	845,300	瀬波字浜山地先
海府ふれあい広場	6,458	野潟2662番地1
前坪公園	3,276	坂町1797番地14
中野水辺公園	4,759	中野516番地
神林とら堤公園	692	有明105番地
高根交流広場	8,000	高根3132番地1

平成28年4月1日 現在

データ：市環境課・市農林水産課・市商工観光課

17. 財政

(1) 平成27年度一般会計歳入歳出決算額

単位：千円

歳 入			歳 出		
科 目	決算額	構成比	科 目	決算額	構成比
		%			%
1 市 税	6,671,820	18.7	議 会 費	218,524	0.6
2 地 方 譲 与 税	400,014	1.1	総 務 費	3,274,446	9.6
3 利 子 割 交 付 金	10,001	0.0	民 生 費	8,528,950	25.0
4 配 当 割 交 付 金	28,623	0.1	衛 生 費	2,268,353	6.6
5 株 式 等 譲 渡 所 得 割 交 付 金	25,042	0.1	労 働 費	88,041	0.3
6 地 方 消 費 税 交 付 金	1,199,341	3.4	農 林 水 産 業 費	2,399,574	7.0
7 コ ー ル ー ト 場 利 用 税 交 付 金	2,856	0.0	商 工 費	1,467,052	4.3
8 自 動 車 取 得 税 交 付 金	68,143	0.2	土 木 費	3,977,871	11.7
9 地 方 特 例 交 付 金	22,632	0.1	消 防 費	2,199,676	6.4
10 地 方 交 付 税	14,084,888	39.5	教 育 費	3,613,599	10.6
11 交 通 安 全 対 策 特 別 交 付 金	8,513	0.0	災 害 復 旧 費	24,217	0.1
12 分 担 金 及 び 負 担 金	517,524	1.5	公 債 費	3,910,218	11.5
13 使 用 料 及 び 手 数 料	382,689	1.1	諸 支 出 金	2,154,392	6.3
14 国 庫 支 出 金	2,879,643	8.1	予 備 費	0	0.0
15 県 支 出 金	1,870,626	5.3			
16 財 産 収 入	58,851	0.2			
17 寄 附 金	83,073	0.2			
18 繰 入 金	2,150,454	6.0			
19 繰 越 金	1,263,365	3.5			
20 諸 収 入	1,144,559	3.2			
21 市 債	2,756,300	7.7			
合 計	35,628,957	100.0	合 計	34,124,913	100.0

歳入歳出差引残額 1,504,044 千円

データ：市財政課

(2) 特別会計歳入歳出予算・決算額

単位：千円

会 計 名	平成27年度決算額		平成28年度当初予算額	
	歳 入	歳 出	歳 入	歳 出
土 地 取 得	44	44	60	60
情 報 通 信 事 業	451,242	446,924	505,200	505,200
蒲 萄 又 キ ー 場	64,748	63,959	70,700	70,700
下 水 道 事 業	4,819,679	4,727,855	5,333,000	5,333,000
集 落 排 水 事 業	1,128,325	1,104,573	1,124,000	1,124,000
簡 易 水 道 事 業	805,689	799,829	828,000	828,000
国 民 健 康 保 険	8,169,740	8,047,990	7,837,000	7,837,000
国 民 健 康 保 険 診 療 所	0	0	0	0
後 期 高 齢 者 医 療	607,589	607,401	618,000	618,000
介 護 保 険	7,599,915	7,409,408	7,478,000	7,478,000
合 計	23,646,971	23,207,983	23,793,960	23,793,960

データ：市財政課

(3) 平成28年度一般会計歳入歳出当初予算額

単位：千円

歳 入			歳 出		
科 目	決算額	構成比	科 目	決算額	構成比
1 市 税	6,495,034	20.4	議 会 費	204,977	0.6
2 地 方 譲 与 税	374,000	1.2	総 務 費	3,251,911	10.2
3 利 子 割 交 付 金	8,000	0.1	民 生 費	8,760,588	27.6
4 配 当 割 交 付 金	55,000	0.2	衛 生 費	2,557,002	8.1
5 株 式 等 譲 渡 所 得 割 交 付 金	70,000	0.2	労 働 費	87,339	0.3
6 地 方 消 費 税 交 付 金	1,160,000	3.6	農 林 水 産 業 費	2,585,777	8.1
7 コ ー ル ー ト 場 利 用 税 交 付 金	2,500	0.0	商 工 費	1,470,734	4.6
8 自 動 車 取 得 税 交 付 金	55,000	0.2	土 木 費	3,893,479	12.2
9 地 方 特 例 交 付 金	23,000	0.1	消 防 費	1,630,902	5.1
10 地 方 交 付 税	12,720,000	40.0	教 育 費	3,650,998	11.5
11 交 通 安 全 対 策 特 別 交 付 金	8,400	0.0	災 害 復 旧 費	3	0.0
12 分 担 金 及 び 負 担 金	501,304	1.6	公 債 費	3,539,415	11.1
13 使 用 料 及 び 手 数 料	364,894	1.1	諸 支 出 金	106,875	0.3
14 国 庫 支 出 金	2,567,393	8.1	予 備 費	50,000	0.2
15 県 支 出 金	2,058,033	6.5			
16 財 産 収 入	55,766	0.2			
17 寄 附 金	100,002	0.3			
18 繰 入 金	828,303	2.6			
19 繰 越 金	550,000	1.7			
20 諸 収 入	1,043,771	3.3			
21 市 債	2,749,600	8.6			
合 計	31,790,000	100.0	合 計	31,790,000	100.0

データ：市財政課

(4) 企業会計（上水道事業）歳入歳出予算・決算額

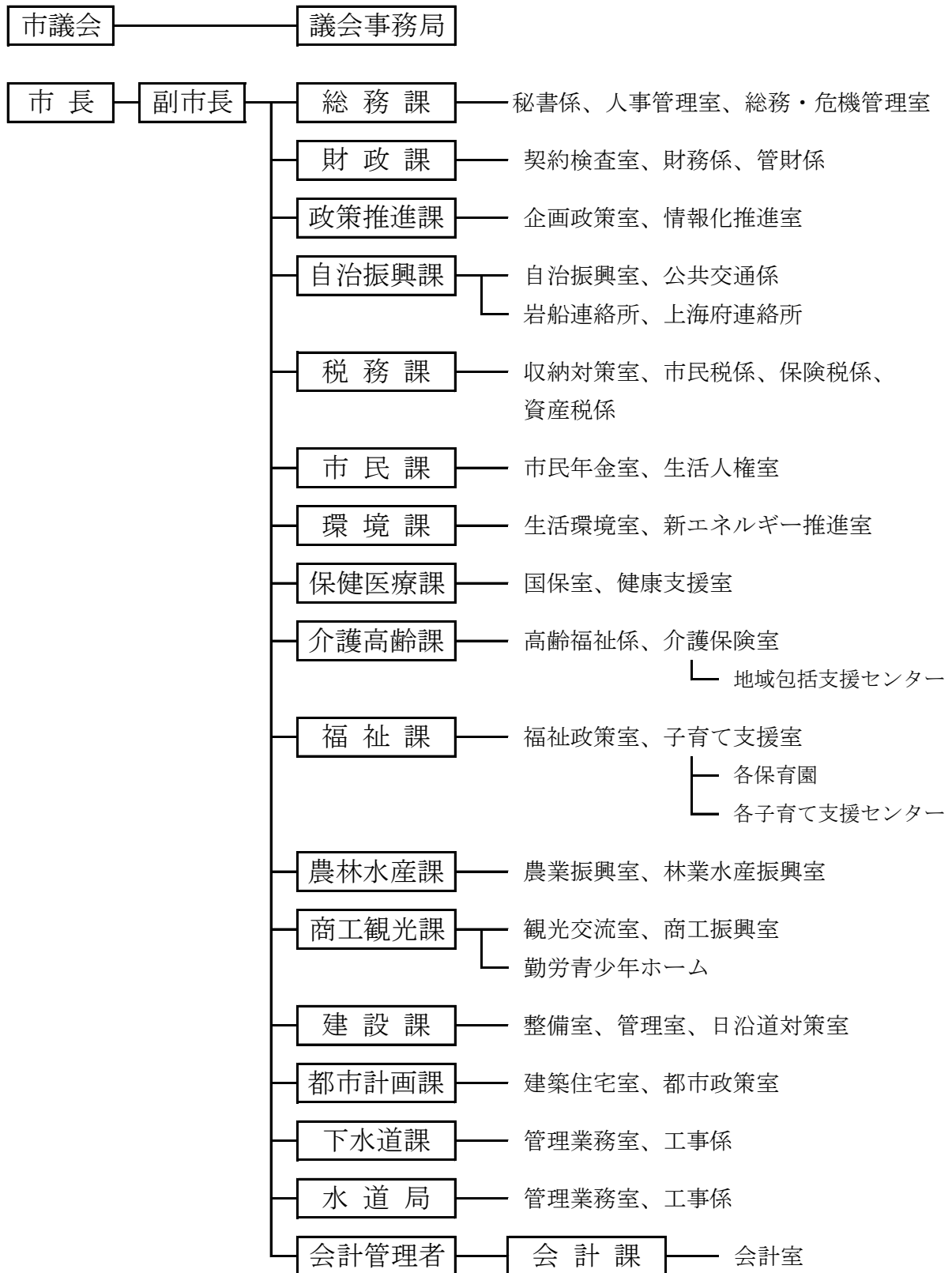
単位：千円

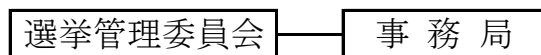
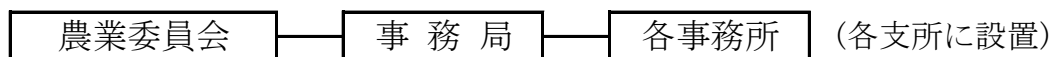
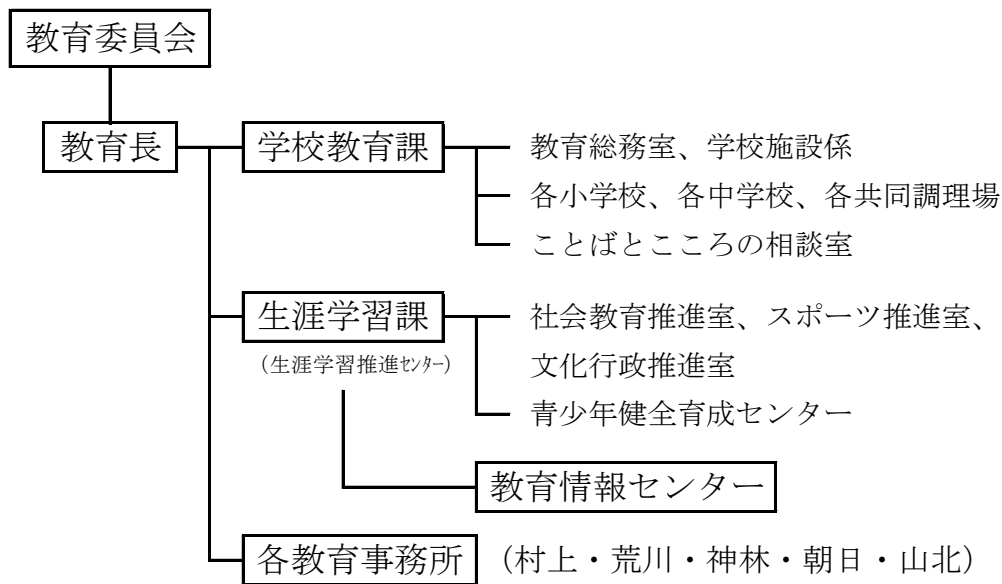
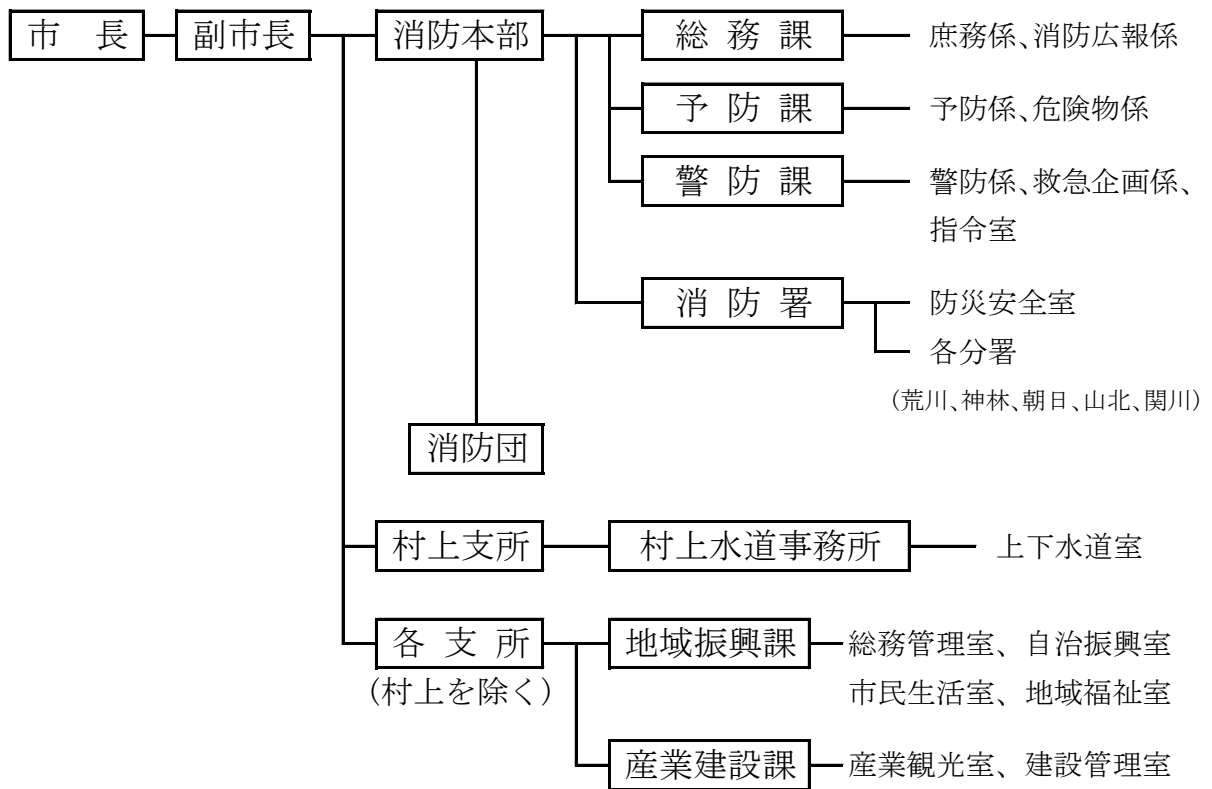
年度区分	収益的収入	収益的支出	資本的収入	資本的支出
平成27年度決算額	1,133,044	1,011,965	322,302	864,933
平成28年度予算額	1,140,566	1,055,995	194,809	854,375

データ：市財政課

18. 市役所の機構

(1) 行政機構





(2) 相談窓口一覧

種 類	内 容 (相談員)	担 当
市民相談	市民生活に関する相談 (市職員)	本庁：市民課 各支所：市民生活室
心配ごと相談	いろいろな心配ごとの相談 (民生・児童委員ほか)	社会福祉協議会 内線☎126、128
人権相談	人権侵害等のすべての相談 (法務局職員)	新潟地方法務局村上支局 支局 ☎53-2390
健康相談	健康に関する相談 (保健師)	本庁：保健医療課 各支所：地域福祉室
育児相談会	育児に関する相談 (保健師)	本庁：保健医療課 各支所：地域福祉室
離乳食相談会	離乳食に関する相談 (栄養士)	本庁：保健医療課 各支所：地域福祉室
行政相談	行政に対する苦情、意見、要望 (行政相談員)	本庁：市民課 各支所：市民生活室
出張年金相談	年金に関する相談 (新発田年金事務所職員)	市民課市民年金室 内線☎282～285
弁護士による法律相談 (有料・無料)	法律相談 (県弁護士会弁護士)	市民課生活人権室 内線☎286
交通事故相談	交通事故に関する相談 (交通事故相談員)	県交通事故相談所(県庁1 階) ☎025-280-5750
18歳未満の児童に関する 相談	家族・子育て、児童虐待に関する相 談 (家庭相談員)	家庭児童相談室(福祉課 内) ☎53-3201
DV相談 (ドメスティック・バイオレンス)	パートナーからの暴力、保護に関 する相談 (家庭相談員)	家庭児童相談室(福祉課 内) ☎53-3201
納税相談	市税の納税に関する相談 (市税務課職員)	税務課収納対策室 内線☎213～215
消費生活相談	消費生活に関する問い合わせや相 談(消費生活相談員)	消費生活センター(市民課 内)内線☎287、290
高齢者の総合相談	介護や認知症に関する相談、介護 予防事業の紹介など (保健師・主任ケアマネージャー・ 社会福祉士)	本庁：村上市地域包括支 援センター(介護高齢課 内) 内線☎365～366 各支所：地域福祉室
障害者相談	障害者またはその保護者からの相 談(相談支援事業所)	地域生活支援センターは まなす ☎50-7104 (電話相談サービス ※☎090-4923-2075)
		浦田の里在宅者支援窓口 ☎53-3673

※ 障害者相談の(電話相談サービス)は、平日は夕方5：00～朝8：00まで、
休日は24時間対応です。

種 類	内 容 (相談員)	担 当
子ども・若者総合相談	子ども・若者・親の悩み相談 (指導員)	青少年健全育成センター (生涯学習推進センター 内) ☎62-7041
いじめ・不登校相談	児童・生徒・親の悩み相談 (指導員ほか)	【村上市適応指導教室】 ふれあいルーム (教育情報センター内) ☎53-7515 くろっかす教室 (荒川地区公民館内) ☎62-6363 はくちょうルーム (神林農村環境改善センター内) ☎60-1500 ひまわり教室 (朝日総合体育館内) ☎60-2002 しおさいルーム (山北総合体育館内) ☎77-4052
子どもの発達相談	発音、言葉の発達、きこえ、友達と の関わりについての相談、学習面 の相談 (指導員ほか)	ことばとこころの相談室 (村上小学校内) ☎52-5550
仕事の相談	仕事の相談、就職のあっせん (ハローワーク職員)	ハローワーク村上 ☎53-4141
エイズ相談	エイズに関する相談 (保健師)	村上地域振興局健康福祉 部(村上保健所) 専用☎53-8120

(3) 市税の納期

	4月	5月	6月	7月	8月	9月	10月	11月	12月	1月	2月	3月
市・県民税			1期		2期		3期			4期		
国民健康保険税				1期	2期	3期	4期	5期	6期	7期	8期	9期
固定資産税	1期			2期		3期			4期			
軽自動車税		全										

※ 納期限は各月末です。(12月は28日) ただし、納期限が土曜日・日曜日・祝日等の休業日にあたるときは、翌開庁日に繰り下がります。

(4) 市民課関係の各種届出

届出名称	届出の期限	届出のときに必要なもの
出生届	生まれた日から14日以内	①届出書(医師・助産師の証明があるもの) ②届出人の印鑑 ③母子健康手帳 ※出生に関連する手続きで、児童手当や子ども医療などがあります。
死亡届	死亡を知った日から7日以内	①届書(医師の証明があるもの) ②届出人の印鑑 ③火葬場の予約票
転入届	住みはじめてから14日以内	①届出人の印鑑 ②従前に住んでいた市区町村から発行された転出証明書(住民基本台帳カードまたは個人番号カードによる特例の届出の場合は発行されません) ③住民基本台帳カードまたは④個人番号カード(いずれもお持ちの方のみ) ⑤通知カード(個人番号カードをお持ちの方は持っていません) ⑥運転免許証または健康保険証などのご本人を確認できるもの 海外から転入される方は⑦パスポート 外国人の方は⑧パスポートと⑨在留カード(お持ちの方のみ) ※転入に伴い国民健康保険等の手続きが必要な場合があります。
転居届		①届出人の印鑑 ②住民基本台帳カードまたは③個人番号カード(いずれもお持ちの方のみ) ④通知カード(個人番号カードをお持ちの方は持っていません) ⑤運転免許証または健康保険証などのご本人を確認できるもの 外国人の方は⑥パスポートと⑦在留カード(お持ちの方のみ) ※転居に伴い国民健康保険等の手続きが必要な場合があります。
転出届	あらかじめ転出の前に	①届出人の印鑑 ②住民基本台帳カードまたは③個人番号カード(いずれもお持ちの方のみ) ④運転免許証または健康保険証などのご本人を確認できるもの 海外に転出される方は⑤通知カード ※転出に伴い国民健康保険等の手続きが必要な場合があります。

19. その他

県内20市所在地等

	所在地	郵便番号	電話番号	世帯数	人口
新潟県	(30市町村)			848,150	2,304,264
市部	(20市)			820,702	2,224,567
郡部	(6町4村)			27,448	79,697
新潟市	中央区学校町通 1番町602番地1	951-8550	025-228-1000	321,511	810,157
長岡市	大手通1丁目4番地10	940-8501	0258-35-1122	100,143	275,133
三条市	旭町2丁目3番1号	955-8686	0256-34-5511	33,201	99,192
柏崎市	中央町5番50号	945-8511	0257-23-5111	33,560	86,833
新発田市	中央町4丁目10番4号	957-8686	0254-22-3101	34,186	98,611
小千谷市	城内2丁目7番5号	947-8501	0258-83-3511	12,165	36,498
加茂市	幸町2丁目3番5号	959-1392	0256-52-0080	9,634	27,852
十日町市	千歳町3丁目3番地	948-8501	025-757-3111	18,598	54,917
見附市	昭和町2丁目1番1号	954-8686	0258-62-1700	13,702	40,608
村上市	三之町1番1号	958-8501	0254-53-2111	22,138	62,442
燕市	吉田西太田1934番地	959-0295	0256-92-1111	27,537	79,784
糸魚川市	一の宮1丁目2番5号	941-8501	025-552-1511	16,699	44,162
妙高市	栄町5番1号	944-8686	0255-72-5111	11,562	33,199
五泉市	太田1094番地1	959-1692	0250-43-3911	16,945	51,404
上越市	木田1丁目1番3号	943-8601	025-526-5111	71,015	196,987
阿賀野市	岡山町10番15号	959-2092	0250-62-2510	13,390	43,415
佐渡市	千種232番地	952-1292	0259-63-3111	22,401	57,255
魚沼市	小出島130番地1	946-8601	025-792-1000	12,833	37,352
南魚沼市	六日町180番地1	949-6696	025-773-6660	19,426	58,568
胎内市	新和町2番10号	959-2693	0254-43-6111	10,056	30,198

人口・世帯数は、平成27年国勢調査の人口・世帯数による。

平成28年版「市勢豆知識」

平成28年11月 発行

編 集 村上市政策推進課

U R L : <http://www.city.murakami.lg.jp/>

E-Mail : j-tokei@city.murakami.lg.jp