

Murakami

市報むらかみ

2017
11
VOL.116



TOPICS

- ② フォト特集：2017村上・笹川流れ国際トライアスロン大会
- ④ 特集：平成28年度 決算報告
- ⑧ むらかみの話題
- ⑩ ごみの持ち込み こんなことにご注意を
お知らせ版

photo：2017村上・笹川流れ国際トライアスロン大会
(バイクスタート)



9月24日(日)、「2017村上・笹川流れ国際トライアスロン大会」が開催されました。

国際大会となって25回目の記念大会には、国内外から約千人が参加。秋晴れのもと、瀬波温泉海水浴場をスイムで1・5km、国の名勝天然記念物「笹川流れ」の美しい海岸線をバイクで40km、城下町の町並みをランで10km駆け抜けました。

目指したのは 自分史上最速

2017 村上・笹川流れ
国際トライアスロン大会





市内選手の結果(完走者・敬称略)

エイジ部門(総合)

※上の数字は総合順位

- 128 五十嵐 基(藤沢)
- 148 高橋 健(猿沢)
- 193 本間 洋行(浜新田)
- 200 高橋 一仁(南町二丁目)
- 215 高野 勝幸(山田)
- 282 富樫 貴博(肴町)
- 322 瀬賀 吉幸(緑町二丁目)
- 329 山本 祐一(松山)
- 346 村山 裕一(寺町)
- 348 伊藤 寿広(松原町三丁目)
- 374 石嶋 聡(山居町二丁目)
- 387 天井 秀昭(七奏)
- 414 宗田 一雄(浜新田)
- 432 大滝 拓也(岩船上大町)
- 450 鈴木 茂(貝附)
- 497 手塚 健介(南町二丁目)
- 510 只木 雅美(山辺里)
- 515 大久保 勝己(羽ヶ樓)
- 582 鈴木 謙輔(岩船駅前)
- 595 本間 里美(浜新田)
- 618 小池 健二(大久)
- 625 鈴木 敏明(岩船三丁目)
- 639 山際 剛志(大津)
- 658 佐藤 親一(瀬波上町)
- 714 浅野 良三(堀片)
- 767 井上 充(藤沢)

リレー部門

- 19 Crazy Diamond
- 23 麦汁海賊団3番隊
- 37 Crazy Girls



平成28年度 決算報告

特集

確認しよう！市のお金の使い道

9月の市議会定例会で認定された平成28年度決算。その主な取り組みや財政状況を、お知らせいたします。



平成28年度 主な取り組み（一般会計）

民生費 89億6,017万円

- 年金生活者等支援臨時給付金給付事業 ⇒ 2億4,987万円
所得が少ない高齢者の支援を目的として、対象者に給付金を支給しました。
- 山辺里保育園改修増築事業 ⇒ 6,481万円
保育室を増改築し、未満児の受け入れ人数を増やしました。

このほかに・病児保育施設建設・高齢者の生活支援事業・子育て支援事業 などを行いました。



▲あらかわ病児保育センターを建設

教育費 38億5,537万円

- 小、中学校施設改修事業 ⇒ 5億7,249万円
村上小学校屋内運動場や村上第一中学校武道場などの改修工事を行い、耐震・防災機能強化を図りました。
- 教育情報センター空調設備改修工事 ⇒ 2億3,596万円
老朽化した空調設備の改修工事を行いました。

このほかに・学校給食施設の改修・スクールバスの運行・パソコン教育環境の整備・文化財の保護 などを行いました。

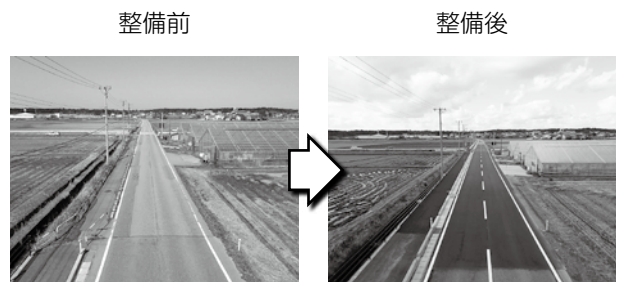


▲駐車場を拡張（マナボーテ村上）

土木費 43億909万円

- 道路対策事業 ⇒ 2億7,531万円
側溝や舗装などの道路施設の補修などを行い、適正な維持管理をしました。
- 排水路新設改良事業 ⇒ 1億3,118万円
排水路の整備を行い、豪雨時における浸水被害の解消を図りました。

このほかに・歩道や市道、幹線道路の整備・公営住宅の維持修繕 などを行いました。



▲高速アクセス道路（市道桃川牧目線）の整備

農林水産業費 25億6,880万円

- 農地・水・環境保全向上対策事業 ⇒ 3億3,231万円
農地、農業用施設の適切な維持管理が推進され、自然景観の向上、共同活動の活性化が図られました。
- 中山間地域等直接支払交付金事業 ⇒ 8,501万円
山間地の農地の多面的機能を確保するため、対象となる33集落に交付金を支給しました。

このほかに・農業機械、施設の導入助成・用水路などの改修・間伐実施への助成・林道の改良 などを行いました。

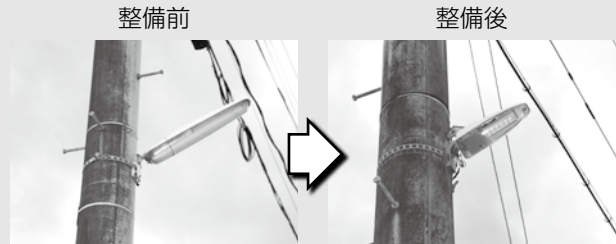


▲林道上田沢線改良工事（関口地内）

総務費 34億7,097万円

- 生活交通確保対策事業 ⇒ 2億852万円
公共交通バス路線の運行事業者に対して補助金を交付し、交通手段の確保を図りました。
- 協働のまちづくり推進事業 ⇒ 9,218万円
地域まちづくり組織に対して交付金を支給し、市民協働のまちづくりを推進しました。

このほかに・集落の集会施設の整備支援・定住促進を図る取り組み・防犯灯設置 などを行いました。



▲防犯灯のLED化の推進

衛生費 24億2,577万円

- ごみ処理場運営事業 ⇒ 3億6,509万円
エコパークむらかみで一般廃棄物の適正な処理を行いました。
- 予防接種事業 ⇒ 1億3,048万円
インフルエンザや日本脳炎、小児肺炎球菌ワクチンなどの予防接種を行いました。

このほかに・特定健康診査などの助成・子どもの医療費助成・住宅用太陽光発電システム設置者への補助金の交付 などを行いました。



▲子どもの医療費助成の充実
(写真は瀬波小学校の児童)

消防費 15億9,690万円

- 消防施設整備事業 ⇒ 7,906万円
消防用ポンプ積載車や小型ポンプの更新、防火水槽などの新設・更新により、消防力の維持・向上と防災力強化を図りました。
- 消防車両整備事業 ⇒ 7,173万円
消防車両の更新により消防力の向上を図りました。

このほかに・津波避難路の整備・海岸部における海拔表示板の設置・土砂災害ハザードマップの作成 などを行いました。



▲消防団に広報指導分団が誕生

商工費 15億5,993万円

- 観光振興事業 ⇒ 8,485万円
観光関連団体への補助や、市産食材を使用した駅弁の販売などを行い、観光振興を図りました。
- 物産振興事業 ⇒ 7,602万円
ふるさと納税寄附者に市の特産品を贈呈し、市の魅力をアピールしました。

このほかに・中小企業の経営支援・プレミアム付商品券発行に対する補助・住宅リフォーム費用の助成 などを行いました。



▲食の魅力を発信 村上市の駅弁を販売



平成28年度の一般会計は、歳入総額(340億3,974万円)、歳出総額(327億6,628万円)で、差し引くと(12億7,346万円)となりました。その額から、翌年度へ繰り越すべき財源(繰越事業の財源)を差し引いた収支(実質収支)は、(10億7,537万円)となり、『黒字』となりました。

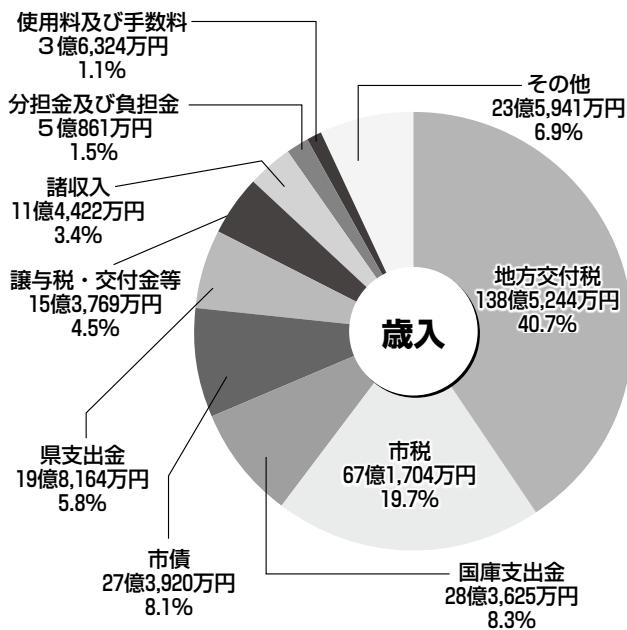
決算

決算は、予算に対してどれだけの収入と支出があったのか、また、どのように使われたのかをまとめたものです。議会に報告し、予算の使い方が適正であったかどうかの認定を受けます。

一般会計

歳入内訳

総額 340億3,974万円



■ 収入

主に県支出金・市税が増加、地方交付税、譲与税・交付金、繰入金は減少

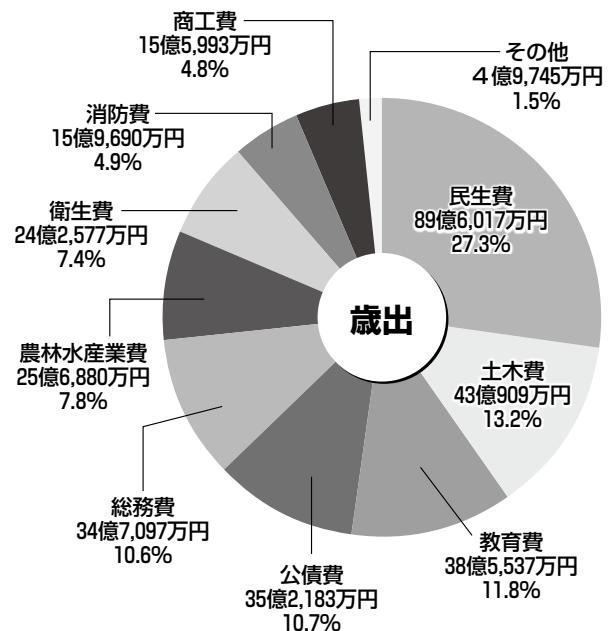
県支出金は農業費補助金が7,951万円増加、市税は個人市民税が4,211万円増加しました。

地方交付税は2億3,245万円減少、譲与税・交付金は、地方消費税交付金が1億3,994万円減少、繰入金は財政調整基金繰入金が17億円減少しました。

総額は前年度と比べて15億8,922万円の減少となりました。

歳出内訳

総額 327億6,628万円



■ 支出

主に民生費・土木費・教育費が増加、消防費・公債費・その他(諸支出金)は減少

民生費は年金生活者等支援臨時給付金の給付や病児保育施設建設などにより4億3,122万円増加、教育費は教育情報センター空調設備の改修工事などにより2億4,177万円増加しました。

消防費は消防救急デジタル無線の整備完了などに伴い6億278万円減少、諸支出金は村上総合病院移転新築支援基金の積立終了などに伴い19億4,238万円減少しました。

総額は前年度と比べて13億5,863万円の減少となりました。

特別会計は、特定の事業を行うために、財布を別にして、管理するものです。

公営企業会計は、原則として独立採算制で運営される会計です。

特別会計

会計名	歳入	歳出
土地取得	2万円	2万円
情報通信事業	5億406万円	4億9,531万円
葡萄スキー場	5,953万円	5,869万円
国民健康保険	78億9,020万円	76億3,670万円
後期高齢者医療	6億2,092万円	6億2,047万円
介護保険	77億885万円	75億1,045万円
下水道事業	51億9,412万円	51億4,596万円
集落排水事業	11億1,885万円	10億9,245万円
簡易水道事業	6億2,876万円	6億488万円

公営企業会計

上水道事業決算額		
収益的収支	収入	11億4,014万円
	支出	10億721万円
資本的収支	収入	1億8,495万円
	支出	7億8,384万円

資本的収入が資本的支出に不足した額（5億9,890万円）は、内部留保資金などで補てんしました。

市債(借入金)残高

会計名	平成28年度末残高	平成27年度末残高
一般会計	319億3,221万円	324億3,478万円
葡萄スキー場	1,200万円	
情報通信事業	6億9,296万円	8億9,907万円
下水道事業	319億1,645万円	323億6,098万円
集落排水事業	82億6,269万円	86億2,827万円
簡易水道事業	27億199万円	28億6,885万円
上水道事業	55億9,053万円	55億683万円

一般会計の市債残高は、前年度より5億257万円減り319億3,221万円となりました。減少の要因は、市債発行額を元金償還額以下に抑えたためです。

市債は、主に道路や学校など長期間利用していく施設などの建設費用のための借入金です。市債の発行により、次世代の人々にも費用を負担していただき、世代間の公平性を考慮しています。

市財政の運営状況

健全化判断比率 ※ 早期健全化基準、財政再生基準の数値を超えたときは、財政悪化となります。赤字額がない場合は「-」と記載

(単位：%)

健全化判断比率		平成28年度	平成27年度	早期健全化基準	財政再生基準
実質赤字比率	一般会計を対象とした赤字額の程度	-	-	12.32	20.00
連結実質赤字比率	全会計を対象とした赤字の程度	-	-	17.32	30.00
実質公債費比率	公債費とこれに準ずる経費の程度	13.7	14.7	25.00	35.00
将来負担比率	これから先の負担額の程度	116.5	112.6	350.00	

資金不足比率 ※ 水道事業や下水道事業の経営状態の悪化の度合いを示します。赤字額がない場合は「-」と記載

(単位：%)

資金不足比率	28年度	27年度	経営健全化基準
下水道事業特別会計	-	-	20.00
集落排水事業特別会計	-	-	20.00
簡易水道事業特別会計	-	-	20.00
上水道事業会計	-	-	20.00



これらの比率は、財政の健全化を測るもので、平成28年度はすべての比率で基準を下回りました。

● 問い合わせ 財政課財務係 ☎53-2111 (内線323)



9/26

県内建設業で初の認定企業に 山木組（八日市）

▶鈴木敏明社長（右）



若者の採用や育成に積極的な企業として「ユースエール認定制度」に山木組が認定されました。

ユースエール認定とは、労働時間や離職率、有給休暇など一定の基準を満たした優良な中小企業を厚生労働省が認定するものです。

県内建設業で初の認定に、鈴木社長は「大変ありがたい。若い人のためにコツコツやってきたことが評価され、とてもうれしいです。この業界は形として地図に残るやりがいのある仕事なので、ぜひとも志してほしい」と話していました。

10/5

第58回岩船林業振興祭が開催されました 総合文化会館ほか

動画あり

▶植樹する朝日中学校2年生と市長



58回目となる本大会は「緑増え豊かになりて鮭戻る」をスローガンに開催。

総合文化会館で行われた記念式典では、地域の林業振興や緑化活動などに貢献している個人や団体を表彰した後、参加者全員で、森林の重要性を再認識、森林を健全に守り育てていくことを確認しました。

その後、朝日中学校の「あさひの森」へ移動し、天皇皇后両陛下お手撒きの種から育てた苗を、生徒と関係者で植樹し、苗木の健やかな成長を願いました。

9/21

気持ちをひとつに頂上を目指します さんぼく南・さんぼく北小学校

▶日本海を一望できる頂上までの道を両校児童が仲良く目指します



平成31年度に統合を予定しているさんぼく南・さんぼく北小学校の合同行事「山北ふるさと登山」が行われ、山北地区小俣にある「日本国」の頂上を、全校児童で目指しました。

上級生がリーダーとなり下級生と一緒に活動する「縦割り班」で励まし合って、両校児童とも全員無事に登頂できました。

今後も、学校統合へ向けたさまざまな取り組みを行っていく予定です。

10/5~
10/9

「荒川パーキングを活用した地域活性化社会実験」 日本海沿岸東北自動車道 荒川パーキング

▶村上茶の振る舞いも行われました



10月5日(木)～9日(月・祝)にかけて、日本海沿岸東北自動車道上下線の荒川パーキングで、地域活性化社会実験が行われました。

この実験は、休憩施設の少ない区間の高速道路利用者に、市特産物の物販や村上木彫堆朱・羽越しな布の展示など情報発信を行い、市の観光振興や地域の活性化につなげる事を目的としています。

立ち寄った旅行者などに、今後のパーキングの在り方についての聞き取り調査や、あらかわ地区まちづくり協議会によるハーブティーの振る舞いなどを行ないました。

10/8

地域の宝でまちおこし

塩谷集落

▶今年アルパカも登場



今年で12回目の開催となった「塩谷の町屋散策」。町屋見学や物産販売、砂山小学校の児童による鼓笛隊パレードや町屋のガイド、琴や津軽三味線の演奏会、お茶会など盛りだくさんの内容で行われました。

市内外から訪れた大勢の方が、妻入りの町屋を往来する情景は、北前船の寄港地として栄えた当時をしのばせるようでした。

10/8

3年ぶりに晴天での開催、交流芋煮会

神林水辺の楽校

▶各集落の特色ある芋煮が振る舞われました



平林地域まちづくり協議会主催の地域交流事業が開催されました。

3年ぶりの晴天に恵まれ屋外開催となったこの日は、地域の住民約350人が参加。川部集落の史跡などを巡るハイキングと荒川クリーン作戦を行い、お昼は各集落自慢の芋煮を食べ比べ、交流を深めました。

10/18

茶殻を再利用した調理実習

村上桜ヶ丘高等学校

動画あり

▶料理を前に決めポーズをする学生たち



村上桜ヶ丘高校の生活福祉系列の3年生36人が、4人ごとの9グループに分かれて、村上茶の茶殻を使った、調理実習を行いました。

これは、授業で学んだ「食品ロス」をきっかけに、地元食材の再利用メニューを自分たちで考えて、実際に作ってみようと挑戦したものです。

茶殻入りのパエリアや餃子、スープ、ハンバーグ、シフォンケーキなど12種類の料理が完成し、試食をさせていただきました。どの料理も茶葉の風味が生かされ、とてもおいしく再利用されていました。若い人たちの発想は無限大です。

10/15

うのとり元気まつりが開催されました

鵜渡路公民館

▶猿沢小学校校歌を歌いながら猿沢さわやか体操を踊る参加者



鵜渡路集落の活性化や住民交流、健康増進のために開催された「うのとり元気まつり」。

住民約90人が参加し、おなかの健康教室（むらかみ出前講座）で楽しく学習した後、猿沢地域まちづくり協議会の「猿沢さわやか体操」と、檜原大空会による「朝日音頭」を踊りました。

健やかで笑顔あふれる時間を過ごした参加者は、元気いっぱいの日となったようです。

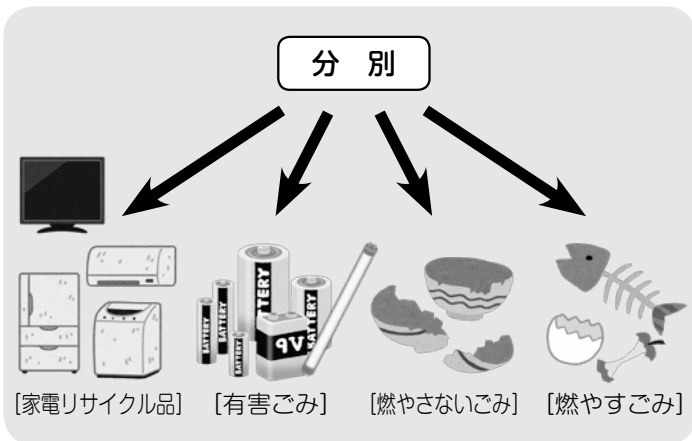


エコパークむらかみ（市ごみ処理場）への

ごみの持ち込み こんなことに注意を

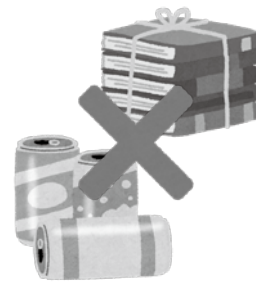
引越しや大掃除などで大量にごみが出た場合や、ステーションに出せない大きいごみなどは、市ごみ処理場に直接持ち込むことができます。持ち込む場合に、次のことにご注意ください。

○「燃やすごみ」「燃やさないごみ」「家電リサイクル品」「有害ごみ」に分けて、お持ち込みください。



○資源ごみ（雑誌や缶類など）は、受け入れできません。各地区的資源ごみの日に、ごみステーションに出してください。

受け入れ
できません。



○市のごみ指定袋に入れて持ち込む必要はありません。入れて持ち込んでも料金がかかりますので、指定袋が無駄になってしまいます。



○そのまま持ち込みできるもの「心こん類」「自転車」「タンス・家具類」「じゅうたん」「スキー・スノーボード」など



○処理すれば持ち込めるもの「ソファやベッドマットレス」中のバネを取り外してください。

「枝木」

直径20センチメートル、長さ2メートル以内で切ってください。

「波とたん・雨どい」

1メートル以内で切ってください。一日に10枚（本）まで。

○持ち込めないごみの一例

「コンクリート」「漁網」「消化器」「ヘッドライトやホイールカバーなどの自動車部品」「バッテリー」「漬物石」「畦シート、ビニールハウスなどの農業用ビニール」「ピアノ」など

※詳しくは、市発行の冊子「ごみの分け方・出し方」または市ホームページをご覧ください。お問い合わせください。

■施設利用時間

月曜日～土曜日（祝日含む）
午前8時30分～午後4時

■休業日

日曜および年末年始（12月31日、1月1日～3日）

●問い合わせ

エコパークむらかみ ☎60・2430
環境課生活環境室 ☎53・2111
(内線271)

村上市の職員数や給与などを公表します

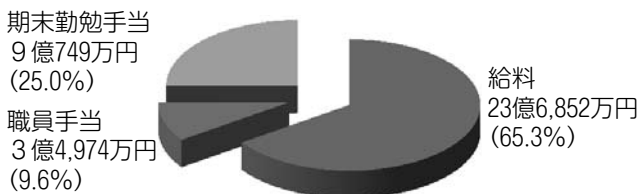
●問い合わせ 総務課人事管理室
☎53-2111 (内線318)

1 人件費率 (平成28年度普通会計決算)



※普通会計では、国民健康保険、水道事業などの特別会計事業に従事する職員の人件費は除かれています
※人件費には、一般の職員のみではなく特別職(市長、議員など)の給料、手当、共済負担金等が含まれています

2 給与費の内訳 (平成28年度普通会計決算)



※職員手当は、退職手当を除いたその他の手当(扶養手当、通勤手当、時間外勤務手当等)の総額です

3 定員の状況 ※臨時・非常勤職員除く(平成29年4月1日現在)

区分	職員数		区分	職員数		
	平成28年度	平成29年度		平成28年度	平成29年度	
部門			部門			
一般行政	議会	4	教育	85	83	
	総務	137	消防	138	139	
	税務	33	特別行政			
	民生	134	小計	223	222	
	衛生	47	公営企業	病院	0	0
	労働	1		水道	23	23
	農林水産	42		下水道	21	22
	商工	15		その他	40	40
	土木	40		小計	84	85
	小計	453	457	合計	760	764

4 特別職の報酬等の状況 (平成29年4月1日現在)

区分	職名	給料・報酬月額	
給料	市長	794,100円	期末手当
	副市長	609,400円	
	教育長	541,100円	
報酬	議長	359,000円	6月期 1.550月分
	副議長	295,000円	12月期 1.700月分
	議員	273,000円	計 3.25月分

5 一般行政職の級別構成比 (平成29年4月1日現在)

区分	標準的な職務内容	職員数	構成比(%)
6級	課長・支所長・参事	17人	4.2
5級	課長・支所長・参事・課長補佐	75人	18.7
4級	副参事	38人	9.5
3級	係長・主査	198人	49.4
2級	主任	38人	9.5
1級	主事・技師	35人	8.7
	計	401人	100.0

※村上市職員の給与に関する条例に基づく給料表の級区分による職員数で「標準的な職務内容」とは、それぞれの級に該当する代表的な職名です

【給与について】(平成29年4月1日現在)

1 職員の初任給

区分	一般行政職		技能労務職	消防職
	大学卒	高校卒	高校卒	高校卒
村上市	178,200円	146,100円	143,500円	168,400円
国	総合職	146,100円	143,500円	
	一般職			
	178,200円			

※初任給は学校卒業後すぐに採用された場合の月額です

2 職員の経験年数別、学歴別平均給料月額状況

区分	経験年数10年	経験年数15年	経験年数20年	
一般行政職	大学卒	242,567円	280,433円	322,120円
	高校卒	211,200円	250,500円	286,433円
技能労務職	高校卒	—	—	244,700円

(注)該当する職員がない場合は空欄としています。

【手当について(主なもの)】(平成29年4月1日現在)

1 期末・勤勉手当

	村上市		国
	期末	勤勉	
6月期	1.225月分 (0.65)	0.850月分 (0.40)	同じ
12月期	1.375月分 (0.80)	0.850月分 (0.40)	
計	2.60月分 (1.45)	1.70月分 (0.80)	

職制上の段階、職務の級等による加算措置有

※期末・勤勉手当の()内は、再任用職員に係る支給割合です
再任用職員とは定年退職等により退職した後、改めて採用された職員をいいます

2 扶養手当

区分	村上市	国
配偶者	13,000円	10,000円
その他	各 6,500円	子 各8,000円 父母等 各6,500円

3 住居手当

村上市	国
借家 月額12,000円以上の家賃を払っている職員に対し、家賃額に応じ最高27,000円まで	同じ

4 通勤手当

村上市	国
電車・バスなどの交通機関利用者 運賃の額に応じて最高55,000円まで支給	同じ
自動車等利用者 片道の使用距離に応じて2,900円~44,100円まで支給	2,000円から 31,600円まで

5 退職手当

区分	村上市	国
(支給率)	(自己都合) (勤奨・定年)	(自己都合) (勤奨・定年)
勤続20年	20.445月分	25.556月分
勤続25年	29.145月分	34.583月分
勤続35年	41.325月分	49.590月分
最高限度額	49.590月分	49.590月分
加算措置	定年前早期退職特例措置 (2%~20%加算)	定年前早期退職特例措置 (3%~45%加算)
1人あたり平均支給額	5,859千円	20,372千円

※1人あたり平均支給額は、平成28年度に退職した職員に対するものです

平成30年度

11月1日から

保育園の入園申し込みを受け付けます

受付期間

11月1日(水)～11月15日(水)
※土、日曜日・祝日を除く

申し込みできる人

- ・村上市に住民登録を有している。
- ・父母および祖父母などが就労や傷病などの理由で保育を必要としている。

入園決定までの流れ

- ①「保育園等施設利用(入園)申請書」に必要事項を記入します。
 「配布場所」 福祉課子育て支援室、各支所地域振興課地域福祉室、各保育園、認定こども園、各地域型保育事業所
 ※市ホームページからもダウンロードできます
- ②申請書を提出します。
 「提出場所」 配布場所と同じ
- ③申請書の内容により、総合的に保育の必要性を判断して「支給認定証」を交付します。
- ④入園決定者に、来年1月下旬ごろに「入園承諾書」を交付する予定です。
 入園希望の多い保育園では、入園調整などを行う場合があります。

保育料

お子さんと生計が一緒の父母の市民税額により決定します。ただし、生計の中心者が父母以外の扶養義務者である場合は、その課税額が合算されます。
※認定こども園・地域型保育事業施設も同様です

保育時間

次のいずれかの利用時間となります。

- ①保育標準時間 ↓ 11時間以内
- ②保育短時間 ↓ 8時間以内

その他

詳しくは、申請書と一緒に配布する「入園のご案内」をご覧ください。ホームページの「ライフインテックス」の「入園入学」をご覧ください。

申し込み・問い合わせ

福祉課子育て支援室
☎ 53・2111 (内線248)
または各支所地域振興課地域福祉室、各保育園、認定こども園、各地域型保育事業所

◆ 各園の連絡先・定員など ◆

地区	保育園名	電話番号	定員	乳児保育受入月齢
村上	第一保育園	52-3085	90	4か月
	第二保育園	52-2488	100	4か月
	岩船保育園	56-7124	120	4か月
	瀬波保育園	52-4400	110	4か月
	山辺里保育園	53-1541	120	4か月
	山居町保育園	52-4179	110	11か月
	村上いずみ園 (認定こども園)	52-4431	96	6か月
	ゆりかご保育園 (小規模保育事業所)	53-2575	15	3か月
	マイマイ保育園 (小規模保育事業所)	52-6706	6	12か月
荒川	金屋保育園	62-2355	120	4か月
	あらかわ保育園(公設民営)	62-0015	210	4か月
神林	向ヶ丘保育園	66-8330	160	4か月
	みのり保育園	66-8370	130	4か月
朝日	舘腰保育園	72-1554	100	4か月
	高南保育園	72-1153	90	4か月
	猿沢保育園	72-1170	90	4か月
山北	介護老人保健施設杏園内 託児所(事業所内)	60-2222	19	2か月
	山北にじいろ保育園	77-2012	80	4か月
	山北おおぞら保育園	77-2620	90	4か月

3人以上は無料

多子世帯(3人以上)への保育料を軽減しています

市独自の保育料軽減制度を設けています。3人以上の子を養育している世帯について、年齢制限を設けずに、第1子が入園する場合は全額負担、**第2子は半額、第3子以降は無料**になります。また、私立幼稚園は、同様の負担となるよう私立幼稚園就園奨励費制度を拡充しています。



▲元気な園児たち(山居町保育園)

平成30年度

11月1日から

学童保育所の入所申し込みを受け付けます

市では、保護者などが仕事などで自宅にいない場合に、小学生が放課後を楽しく安全に過ごすことができる場として学童保育所を設置しています。平成30年4月から入所を希望する場合は、受付期間内に申し込んでください。

受付期間

11月1日(水)～11月15日(水)
※土、日曜日・祝日を除く

対象児童

放課後、自宅に保護者などがない市内の小学生

利用料

1人 月額 5千円
※その他、おやつ代がかかります

開設時間

放課後～午後6時30分
※土曜日と夏休み期間などは
午前7時30分～午後6時30分

休所日

日曜日、祝日、お盆(8月13日～18日のうち連続する3日間)、年末年始(12月29日～1月4日)

※その他都合により休所する場合があります。

児童の送迎

児童は放課後、学校から徒歩またはバスで学童保育所へ行きます。帰宅時は保護者などが迎えに来てください。

その他

- ・定員以上の申し込みがあったときは、選考となります。
- ・申込書は、福祉課子育て支援室および各支所地域振興課地域福祉室、各学童保育所にありますので、必要事項を記入の上、提出してください。

申し込み・問い合わせ

福祉課子育て支援室
☎53・2111 (内線243)
または各支所地域振興課地域福祉室

▶神林学童保育所の子どもたち



たのしいよ

◆ 各学童保育所の校区・連絡先など ◆

校区	学童保育所名	電話番号	定員	校区	学童保育所名	電話番号	定員
村上小学校	二之町学童保育所	53-3323	50	山辺里小学校	山辺里学童保育所	52-3321	45
村上南小学校	南町学童保育所	53-3077	40	保内小学校	保内学童保育所	50-5125	70
	なんしょうクラブ	080-1248-6118	50	金屋小学校	金屋学童保育所	62-2101	20
岩船小学校	岩船学童保育所	56-8787	45	神林地区内小学校	神林学童保育所	66-7297	45
瀬波小学校 上海府小学校	瀬波学童保育所	53-4130	60	朝日地区内小学校	朝日学童保育所	53-4711	40
				さんぼく北小学校	山北やまゆり学童保育所	77-4820	60
				さんぼく南小学校	山北はまゆり学童保育所	77-3050	15

平成30年度 村上市奨学生を募集

平成30年4月に大学・短大・専修学校（専門課程に限る）へ進学および在学する市内居住者のお子さんなどで、学業が優秀で経済的理由により修学困難な人に対して選考の上、奨学金を貸与します。

●問い合わせ 学校教育課教育総務室 ☎72-6882

申し込み

○申込資格

- ・保護者が村上市民で、市税を滞納していないこと
※分納などをしている人はご相談ください
- ・学業成績が優秀と認められる人（在学または出身学校の推薦が必要です）
※5段階評価でおおむね「3」以上、「良またはB」以上がおおむね半分以上
- ・保護者の1年間の収入額が、おおむね600万円以下であること（事業所得などは、おおむね400万円以下であること）
※本人以外にも大学・短大・専修学校への就学者のいる世帯は考慮します
- ・市内に連帯保証人2人を有する人（1人は保護者、1人は独立の生計を営む成年人）
- ・日本学生支援機構や新潟県などの無利子奨学金を受けていないこと

○申込期間 平成30年1月4日(木)～2月28日(水)

○申込方法

学校教育課（朝日庁舎）および各教育事務所に備え付けの申請書に必要事項を記入の上、提出してください。申請書は市ホームページからもダウンロードできます。

貸与と返還

- ・貸与月額 月7万円・5万円・3万円のうち、本人の希望と家庭の事情などを勘案して決定します。
- ・貸与期間 平成30年4月から最短修学年限の終期まで。
- ・振込日 奨学金は毎月10日をめぐりに口座に振り込みます。ただし、最初の年の4月分は5月分と合算し、5月に振り込みます。
- ・返還 卒業後1年を経過した後から起算して、10年を超えない範囲で全額を均等月賦で、口座振替払いにより返還していただきます。なお、奨学金は無利子です。

提出書類

- ・奨学金貸付申請書 ・奨学生推薦調書
- ・世帯全員の住民票の写し
- ・前年の保護者の所得を証明するもの（平成29年分の給与源泉徴収票、公的年金源泉徴収票、確定申告書控など）
- ・連帯保証人を内諾している人（2人）の納税証明書

採否決定

平成30年3月31日までに選考結果を通知します。

平成31年4月開校予定「朝日さくら小学校」と「さんぼく小学校」

校歌の歌詞と校章デザインを募集します

統合により、平成31年度に開校予定の新しい学校の校歌の歌詞と校章デザインを募集します。



■応募資格

市内、市外や年齢を問わず、どなたでも応募できます。

■募集内容

次の学校の校歌の歌詞と校章デザイン

- ・朝日さくら小学校
（猿沢小学校と塩野町小学校が統合）
- ・さんぼく小学校
（さんぼく南小学校とさんぼく北小学校が統合）

■募集期間

11月1日(水)～平成30年1月31日(水)

■表彰

採用候補作品・佳作には、賞状と記念品を贈呈します。

■応募方法

応募用紙は所定の様式、またはA4判の縦置きものを使用して、必要事項を記入のうえ、各統合推進委員会事務局に、持参、郵送またはメールで応募してください。募集要項・応募用紙は市ホームページからダウンロードできます。また、学校教育課、各教育事務所に備えています。

●応募・問い合わせ

「朝日さくら小学校」 〒958-0292 岩沢5611番地 市教育委員会 学校教育課内
猿沢・塩野町小学校統合推進委員会事務局 ☎72-6882
メール gakko-g@city.murakami.lg.jp

「さんぼく小学校」 〒959-3993 府屋232番地 市教育委員会 山北教育事務所内
さんぼく南小学校・さんぼく北小学校統合推進委員会事務局 ☎77-4052
メール s.gakko@city.murakami.lg.jp

12月1日から申請を受け付けします

平成30・31年度に市が発注する「建設工事」「建設コンサルタント等」「物品調達」「業務委託」の入札および随意契約の見積りに参加を希望する場合は、入札参加資格審査申請書を提出してください。

詳細については、市ホームページに掲載する申請要領をご確認ください。



受付

申請区分	内 容
建設工事	土木一式工事、建築一式工事、電気工事 など
建設コンサルタント等	建設コンサルタント、一級建築設計、測量 など
物品調達	機械、車両、消耗品、リース など
業務委託	清掃業務、施設管理業務 など
小規模工事	小規模な工事（70万円未満） ※建設工事で申請する場合には小規模工事の申請はできません

- 受付期間 12月1日(金)～平成30年1月31日(水)
- 申請方法 所定の申請書類を財政課契約検査室に直接持参するか、郵送または宅配便により提出してください。
- ※申請書類は、市ホームページ（「入札・契約情報」から検索）からダウンロードできます
- 問い合わせ・申し込み 財政課契約検査室 ☎53-2111（内線321、322）

人権啓発シリーズ ⑩

～考えよう相手の気持ち 育てよう思いやりの心～

人権つうしん

～一人で悩まず、まずは相談を！～

「女性に対する暴力をなくす運動」期間です

11月25日は「女性に対する暴力撤廃国際日」です。国では、毎年11月12日～25日を「女性に対する暴力をなくす運動」期間として、女性に対する暴力問題に関する取り組みを一層強化することとしています。

配偶者などのパートナーからの暴力や性犯罪、ストーカー行為、売買春、人身取引、セクシャル・ハラスメントなど、女性に対する暴力は、女性の人権を侵害するものであり、決して許されない行為です。ひとりで悩まず、まずはご相談ください。相談することで、ひとりでは気づかなかった解決方法が見つかるかもしれません。

DV相談ナビ ここにでんわ
0570-0-55210

- 問い合わせ 市民課生活人権室 ☎53-2111（内線281）



〔内閣府男女共同参画局 女性に対する暴力をなくす運動の描きおろし漫画〕

平成30年4月から 国民健康保険制度が変わります

国民皆保険を維持するため、平成30年度から新潟県も国民健康保険制度を担うことになりました。これにより、県が国保財政の責任主体となり、市は県に国保事業納付金を納付する仕組みが導入されます。

おもな変更点

加入者の資格管理が県単位に

これまで市町村ごとに行っていた加入者の資格管理を県単位で管理することになります（再手続きは不要です）。

- ・被保険者証は、これまでどおり市が発行します

- ・新しい被保険者証に県名が表記されます（平成30年8月の一斉更新から）

- ・被保険者が、県内に住所異動しても資格が継続されます

- ・県外へ住所異動した場合は、村上市および新潟県内の資格を失います

高額療養費の多数回該当の通算方法が変わります

これまで市町村をまたいで住所異動した場合に通算されなかった高額

療養費の該当回数が、同一県内に住所異動した場合は通算されることとなります（ただし、住所異動前と後で、世帯構成が変わらないなどの条件があります）。

新潟県と村上市の役割

新潟県

- ・財政負担の責任主体となる
- ・事務の効率化・標準化・広域化を推進

- ・市町村ごとの国保事業納付金の額、標準的な保険料率の算定・公表

- ・市町村が必要な保険給付費用の全額支払い

- ・市町村の保健事業への必要な助言・指導

村上市

- ・国保事業納付金を新潟県に納付
- ・標準保険料率を参考に保険料率を決定し、賦課・徴収

- ・保険給付の決定
- ・保健事業の実施

●問い合わせ 保健医療課国保室

☎ 53・2111（内線251～254）

老齢年金受給資格 10年に短縮されました

これまで老齢年金を受け取るために必要な資格期間（保険料納付済期間と保険料免除期間などの合計期間）は25年でした。

今年8月1日からは資格期間が10年以上あれば老齢年金を受け取ることができるようになります。

該当する人には、日本年金機構から黄色の封筒で順次「年金請求書」を送付しています。申請書が届いていない人でも、任意加入期間や合算対象期間を含めて年金を受給できる可能性があります。りますので、お問い合わせください。

※「資格期間」とは

- 国民年金の保険料を納めた期間や免除された期間

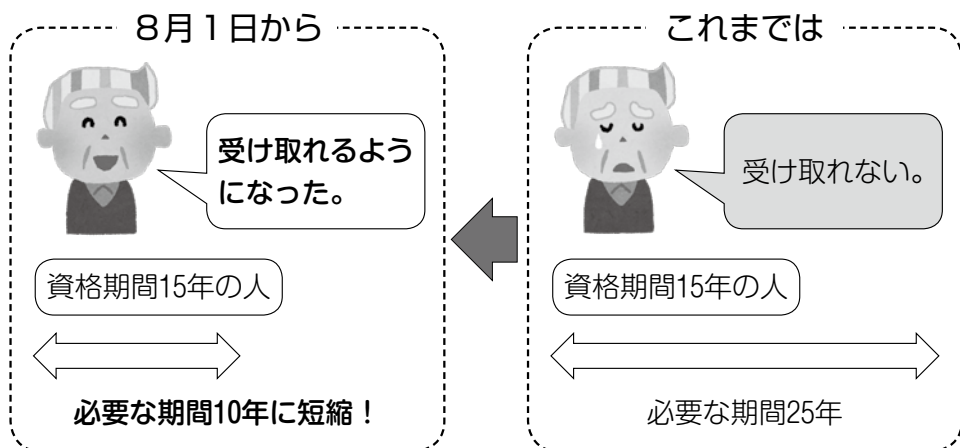
- サラリーマンの期間（船員を含む厚生年金保険料や共済組合などの加入期間）

- 年金制度に加入していなくても資格期間に加えることができる期間

【注意】年金の額は、納付した期間に応じて決まります。40年間保険料を納めた人は満額受け取れます。10年間の納付では、受け取る年金額が、おおむねその四分の一の額になります。

●問い合わせ

☎ 0254・23・2128 新発田年金事務所お客様相談室



 **高血圧注意報発令中**

あなたの血圧はどのタイプ

◆「外来血圧」と「家庭血圧」

血圧は、1回の測定で判断できません。睡眠状況やストレス状況、アルコール、運動、入浴などによって血圧は常に変動しています。同じ時間でも測る場所によっても違ってきます。「家で測る時はいつもちよつどいいのに、病院や健診に来ると緊張して高くなる」という方はいませんか？

血圧は測る場所により、外来血圧と家庭血圧に分けられます。

「外来血圧」とは、病院や健診などで測定した血圧のことです。診察の時の状態を知る基本になります。ただし、医師の前になると血圧が上がったり下がったりする人は、家庭血圧の測定結果も参考にします。



「家庭血圧」とは、家庭で測定した血圧のことです。外来血圧よりも、毎日測れる家庭血圧の方が多く情報が得られます。大切なことは毎日続けて測ることです。自分の血圧の状態が分かるようになり、血圧を記録して主治医に見せると医師が診察する際の貴重な材料になります。

表1 血圧タイプ判別表 (収縮期血圧)

家庭血圧 (お家で測定した血圧)	160	③仮面高血圧 外来血圧は正常で、家庭血圧が高いタイプ。治療が必要です。	④持続高血圧 家庭血圧、外来血圧ともに高い状態。治療が必要です。	
	135	①正常血圧 家庭血圧、外来血圧ともに正常な状態。高血圧遺伝がある人は、血圧測定を継続してください。	②白衣高血圧 家庭血圧は正常で、外来血圧が高いタイプ。すぐに治療する必要はありません。	
	↑	100 (mmHg) →	140	160
			外来血圧 (健診や病院で測定した血圧)	

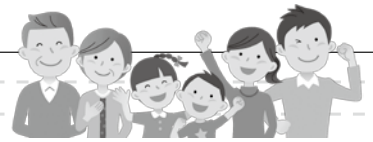
◆あなたはどのタイプ？

右の表であなたの血圧のタイプが判断できます。タイプを判断するには、家庭血圧の測定が必要です。すぐに治療が必要なのは、③仮面高血圧と④持続高血圧です。なお、②白衣高血圧の人の約3割は、将来高血圧になりやすいので注意が必要です。



荒川支所地域振興課地域福祉室
河内保健師

あなたはどのタイプですか？
③仮面高血圧と④持続高血圧の人は、すぐに治療を受けましょう。



高齢者虐待の防止に向けて ～「あれ？」と思ったら、まず相談～

「高齢者虐待」は身近に起こりうる問題です。虐待を早期に発見し、問題の深刻化を防ぐためには、近隣住民をはじめ、地域組織、介護保険サービス事業者など高齢者を取り巻く関係者の『気づき』が大切です。

「何か変だな」と感じたら、まず相談してください。相談・通報についての秘密は守られます。



八幡社会福祉士

あなたの身近に次のようなことはありませんか

高齢者で

- ・「怖いから家にいたくない」「自由に使えるお金がない」と訴えている
- ・身体に傷やあざを見つけることがある
- ・急に外出する姿を見なくなる
- ・汚れたままの衣類を着ている
- ・身体から異臭がする



ご近所で

- ・介護の辛さを訴えている
- ・保健・福祉関係者と話をすることや、援助を受けることをちゅうちょしている
- ・住居がきわめて不衛生になっている
- ・近所付き合いが少なく、訪問しても高齢者に会えない、嫌がられる
- ・医師への受診や入院の勧めを拒否している
- ・悲鳴や怒鳴り声、物が投げられる音が家から聞こえてくる

●問い合わせ 介護高齢課地域包括支援センター ☎53-2111 (内線365)
または各支所地域振興課地域福祉室

図書館ひろば

村上市立中央図書館 ☎53-7511

【中央図書館新着図書】

- ◆ 消えない月 (畑野智美)
- ◆ ホワイトラビット (伊坂幸太郎)
- ◆ 翻弄 (上田秀人)
- ◆ きっと誰かが祈ってる (山田宗樹)
- ◆ 墨の香 (梶よう子)
- ◆ 孤軍【越境捜査】 (笹本稜平)
- ◆ 編集ども集まれ! (藤野千夜)
- ◆ 感傷的な午後の珈琲 (小池真理子)
- ◆ 今日からできる認知症予防の食事と生活 (家庭栄養研究会/編)
- ◆ なぜあなたの疲れはとれないのか? (梶本修身)
- ◆ 日本茶のさわやかスイーツ (本間節子)
- 和食のえほん (江原絢子/監修)
- くろくんとちいさいしろくん (なかやみわ)
- おふくさんのおふくわけ (服部美法)
- まるみつた (大塚いちお)

◆…一般書 ○…児童書

一日図書館員体験参加者募集

図書館の仕事が体験できるイベント【一日図書館員】の参加者を募集します。本の貸出や閉架書庫の見学など、いつもと違う体験をしてみませんか。

- とき 12月2日(土) 午後1時30分～3時30分
 - ところ 中央図書館
 - 対象 市内の小学4～6年生
 - 定員 6人(先着順)
 - 申し込み 11月4日(土) 午前9時～
- 電話または中央図書館カウンターで申し込んでください。(図書館の休館日は除く)



おたんじょう

氏名(ふりがな)	届出人	町内会名または住所
村上地区		
暖 (だん)	高橋 博之	若葉町
桜 雅(おうが)	金田 君男	飯野二丁目
玄 (げん)	佐藤 拓朗	庄内町
伊 愛(いちか)	志田 敦	飯野三丁目
伶 (れい)	野澤 巧	八日市
颯 太(そうた)	増子 修	山辺里
茉 里(まつり)	栗野 義規	山辺里
咲 歩(さほ)	伊與部 優	瀬波上町
結 人(ゆいと)	菅原 淳史	岩船上町
吏 杜(りと)	松浦 健太	下相川
荒川地区		
菜 稀(なつき)	小田 都史	田島
菜々莉(ななり)	大矢 和幸	下鍛冶屋
楓乃音(かのん)	渡邊 史晃	長政

氏名(ふりがな)	届出人	町内会名または住所
神林地区		
匠 海(たくみ)	伴田 勝太	岩船駅前
彩 実(あみ)	松本 敬寛	上助測
碧 士(あおし)	五十嵐秀嗣	七湊
朝日地区		
陽 葵(ひまり)	小田 聡	川端
和 栂(のどか)	鈴木 裕人	猿沢
帆 栂(ほのか)	鈴木 裕人	猿沢
山北地区		
煌 吾(おうあ)	齋藤 慎吾	北中
岳 (がく)	齋藤 洋平	北黒川
和 生(かずき)	大滝 和宏	勝木

おくやみ


氏名	年齢	町内会名または住所
村上地区		
本間 定雄	92	緑町一丁目
小池庄次郎	91	上山田
柳瀬 ツヤ	91	緑町四丁目
本間 嘉朗	79	瀬波上町
高橋 サト	90	泉町
伊藤 玲子	82	瀬波上町
鈴木 弘子	53	岩船上町
平野 金次	77	緑町三丁目
中村 篤	85	羽黒口
細野 武夫	79	瀬波上町
齋藤 茂雄	91	山居町一丁目
阿部きみい	87	間島
種市 侑平	81	上の山
高坂 アヤ	80	八日市
小杉 博之	56	羽黒町
中村 イク	71	山辺里
土屋 敬彦	63	飯野一丁目
高橋 トメ	108	長井町
鈴木 源一	81	松山
佐藤 茂	71	片町
片野知恵子	90	吉浦
鈴木 政	96	新町
本間 ツギ	95	早川
鈴木 カト	90	肴町
永田 千佳	49	羽黒町
小田タツイ	89	八日市

氏名	年齢	町内会名または住所
荒川地区		
渡邊 フミ	93	佐々木
矢田 一夫	69	佐々木
渡邊 和子	62	坂町住宅
白井茂一郎	94	金屋
小林 六男	85	大津
星 繁夫	84	山口
遠山 イツ	91	金屋
金光 梅子	86	藤沢
渡邊 茂	82	佐々木
齋藤 昭二	90	坂町
平田 陟	100	荒島
神林地区		
磯部 才吉	86	里本庄
鈴木トヨミ	83	有明
高木ハナイ	94	牛屋
木村 キミ	91	塩谷
長郷ハツミ	91	七湊
内山 淳	84	桃川
川壽 静子	91	北新保
中村 良平	70	上助測
奈良橋麗子	79	塩谷
朝日地区		
島田 昭二	84	下新保
高橋 安栄	83	千縄
小池 聡	56	布部
堀井ツタイ	87	塩野町
高橋エミ子	90	小川
富樫 正敏	70	早稲田

氏名	年齢	町内会名または住所
島田アサ子	85	下新保
佐藤 アヤ	92	岩沢
遠山 タイ	82	中原
本間 勲	77	熊登
中山久美子	80	笹平
井上 堅	54	猿沢
小田 チイ	94	塩野町
田中 光二	87	朝日中野
太田 一美	67	檜原
木ノ瀬甚吾	82	新屋
飯沼 功	79	岩沢
齋藤 カメ	91	猿沢
高橋喜一郎	78	猿沢
高橋 智子	86	猿沢
山北地区		
板垣 信子	84	遅郷
加藤トシエ	96	大毎
渡邊 榮吉	93	今川
本間 一郎	90	温出
渡邊 久吉	92	今川
斎藤 久	63	長坂
増子 愛	91	岩崎
今野オスズ	96	府屋駅前通
小田トラ子	90	温出
菅原 岩吉	78	中継
富樫 廣	91	塔下
本保 幸吉	79	碁石
渡辺 キミ	96	大谷沢

※9月11日から10月10日までの届け出です(敬称略)※保護者やご遺族などの了承を得て掲載しています

人口と世帯数(10月1日現在)
()内は前月比

人口  29,567人(△48)

 32,152人(△40)

計61,719人(△88)

 22,932世帯(△21)



小林 莉桜ちゃん(左) 柚希ちゃん(中) 厚平くん(右)
 H26.4.2生まれ H28.12.16生まれ H23.12.26生まれ
 (大津)



小池 優和ちゃん
 H29.2.17生まれ (三面)



集まれ！むらかみ元気スマイル

わが子の笑顔を皆さんに届けてみませんか。小学校入学前までのお子さんの写真を募集します。(市内在住者に限り)

- ①住所
 - ②お子さんの名前(ふりがな)
 - ③生年月日④保護者氏名
 - ⑤電話番号⑥写真(5MB以内)
- をメールで送付してください。

メール：seisaku-k@city.murakami.lg.jp

QRコードで
アドレス読み取り



渋谷 怜壺ちゃん(左) 侑壺ちゃん(右)
 H25.3.13生まれ H28.8.7生まれ
 (小須戸)



横井 こころちゃん
 H28.11.17生まれ (下新保)

むらかみの話題 ワンモアショット!

村上市のオリジナル駅弁第2弾!
「新潟むらかみ駅弁だより」販売中



- おしながき
- ・新潟米岩船産コシヒカリ
 - ・村上奈良橋醸造味噌
 - ・鮭のにぎり寿司(醤油タレ付)
 - ・村上牛しぐれ煮
 - ・岩船鮭揚げタレ和え
 - ・南蛮海老のから揚げ(笹川流の塩使用)
 - ・鮭の焼き漬け
 - ・えだまめ焼売
 - ・野菜煮(人参、こんにゃく、里芋、ごぼう)
 - ・ブロッコリー
 - ・玉子焼き
 - ・赤かぶの漬物
 - ・かまぼこ
 - ・甘味(笹もち)

村上の食の魅力首都圏の皆さんや新潟を訪れた人に知ってもらうため、村上市のオリジナル駅弁を販売しています。彩り鮮やかな14品目をそろえた幕の内の駅弁をご堪能ください。

<価格>
 1,180円(税込)

<販売店舗>
 東京駅「駅弁屋 祭」、新潟駅「駅弁屋 新潟店」、
 上越新幹線(一部列車)車内販売

今月の 市民キッズモデル

今回の紙面を和ませてくれたのは、あらかわ保育園に通うこの2人!

しんくん

好物 まぐろ

夢 郵便屋さん



りなのちゃん

好物 うどん

夢 バレーボール選手

編集後記

▶上のワンモアショットの「新潟むらかみ駅弁だより」は、彩り豊かで品数の多さにも驚きですが、食べてみると実においしい。村上のおいしさが詰まったこのお弁当を、多くの方に食べていただきたいと思ひます。ぜひ、ご親戚や友人、知人の皆さんにPRをお願いします。(石田)

むらかみ情報ねっと・子育てメールマガジン

メールで情報をキャッチ!

<http://www.city.murakami.lg.jp/mobile/mailmaga/>
 右のQRコードを読み取るだけで簡単アクセス

