

Murakami

市報むらかみ



TOPICS

- ②フォト特集 第17回 宵の竹灯籠まつり
- ④フォト特集 2018村上・笹川流れ国際トライアスロン大会
- ⑥平成29年度 決算報告
- ⑧むらかみの話題
お知らせ版

photo: 宵の竹灯籠まつり (安泰寺: 塩町)

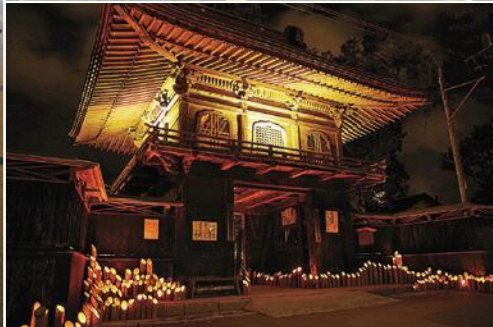


幻想的な世界に 酔いしれた

—宵の竹灯籠まつり—

第17回宵の竹灯籠まつりが10月6日(出・7日(回)に、小町通り・安善小路(黒塀通り)と周辺地区を会場に行われました。

約1万3千本の竹灯籠の明かりが、訪れた大勢の人々を幻想的な世界へいざないました。町屋や寺院などの会場では、琴や尺八、ピアノなどの演奏会や獅子舞の踊りなどが行われ、イベントに花を添えました。





自分の限界に挑む

鉄人たちの挑戦

—2018村上・笹川流れ国際トライアスロン大会—



「2018村上・笹川流れ国際トライアスロン大会」が9月30日(日)に開催され、国内外から約9000人の鉄人が参加しました。

今年は台風の影響で距離が約半分のスプリント競技に変更となりましたが、選手たちは治道から大きな声援を受けながら、瀬波温泉海水浴場をスイムで750メートル、海岸線をバイクで22キロメートル、城下町の町並みをランで6・6キロメートル駆け抜けました。

●問い合わせ 2018村上・笹川流れ国際トライアスロン大会実行委員会事務局 ☎53・3399





市内選手の結果 (完走者・敬称略)

●エイジ部門 (総合)

総合順位	氏名	住所
51	齋藤 勉	小須戸
87	五十嵐 基	藤沢
110	本間 洋行	浜新田
114	高橋 健	猿沢
164	本間 紀彦	羽黒町
197	伊藤 寿広	松原町三丁目
231	山本 祐	松山
267	石嶋 聡	山居町二丁目
272	植田 徹	新町
315	只木 雅実	山辺里
316	富樫 博	肴町
333	大滝 拓也	岩船上大町
367	村山 裕一	寺町
378	鈴木 謙輔	岩船駅前
380	手塚 健介	南町二丁目
391	山際 剛志	大津
396	宗田 一雄	浜新田
400	鈴木 茂	貝附
442	天井 秀昭	七湊
458	鈴木 敏明	岩船三丁目
462	松林 義人	坂町
482	佐藤 親一	瀬波上町
495	渡邊 敏	緑町二丁目
496	大久保 勝己	羽ヶ榎
498	佐藤 真裕美	羽黒町
509	高橋 洋	高根
557	本間 里美	浜新田
559	鈴木 洋司	布部
576	小池 健二	大欠
578	浅野 良三	堀片
653	井上 充	藤沢

●リレー部門

順位	チーム
33	Crazy Girls



平成29年度 決算報告 市のお金の使い道はどうだった？

平成29年度決算は、予算に対してどれだけの収入と支出があったのか、また、どのように使われたかをまとめたものです。9月の市議会で報告し、予算の使い方が適正かの認定を受けました。

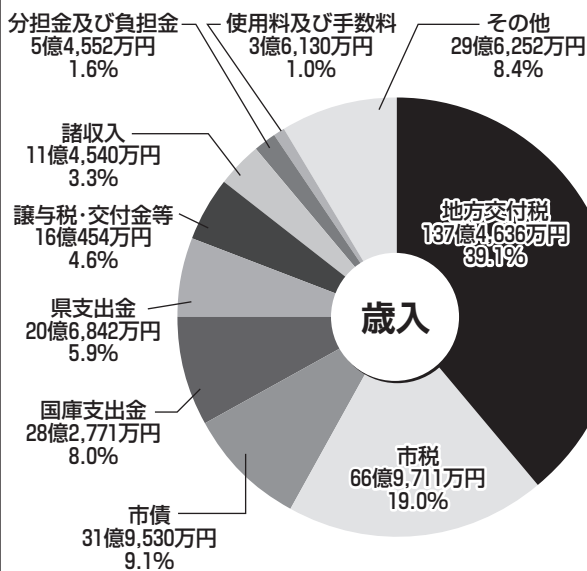
平成29年度の一般会計は、歳入総額（351億5,418万円）、歳出総額（344億5,615万円）で、差し引くと6億9,803万円となりました。その額から、翌年度へ繰り越すべき財源（繰越事業の財源）を差し引いた収支（実質収支）は、6億8,032万円となりました。



一般会計

歳入内訳

総額 351億5,418万円



■収入

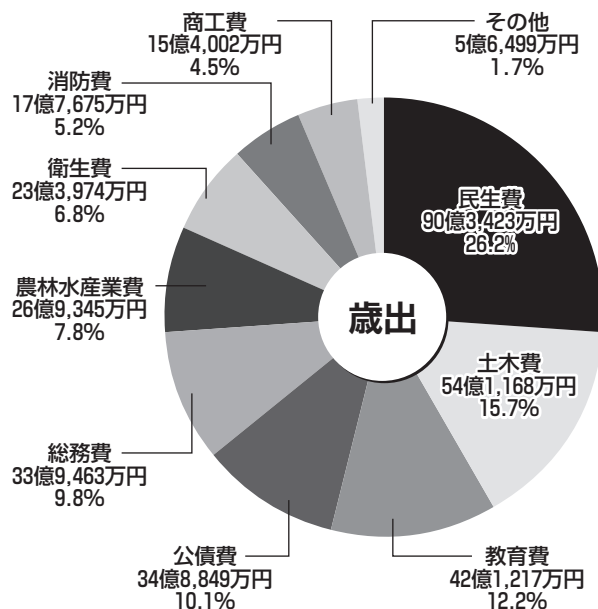
主に市債・繰入金・県支出金が増加、地方交付税・市税は減少

市債が4億5,610万円増加、財政調整基金からの繰入れが6億6,000万円増加しました。また、県支出金は民生費補助金が2億397万円増加しました。地方交付税は1億608万円減少、市税は市たばこ税が2,402万円減少しました。

総額は、前年度と比べて11億1,444万円の増加となりました。

歳出内訳

総額 344億5,615万円



■支出

主に土木費・教育費・消防費が増加、衛生費は減少

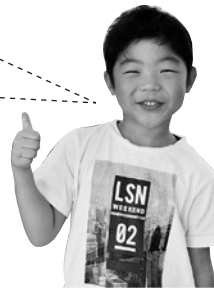
土木費は豪雪時の除雪対応などにより、11億259万円増加、教育費は荒川地区公民館建設や村上市スケートパーク建設などにより3億5,680万円増加、消防費は荒川地区防災行政無線再整備事業などにより1億7,985万円増加しました。

衛生費は旧荒川郷ごみ処理場解体工事が完了したことなどに伴い8,603万円減少しました。

総額は前年度と比べて、16億8,986万円の増加となりました。

特別会計は、特定の事業を行うために、財布を別にして、管理するものです。

公営企業会計は、原則として独立採算性で運営する会計です。



特別会計

会 計	歳 入	歳 出
土地取得	1億2,743万円	1億2,743万円
情報通信事業	5億4,877万円	5億2,592万円
蒲萄スキ一場	1億2,644万円	1億2,642万円
国民健康保険	77億2,969万円	73億8,755万円
後期高齢者医療	6億4,576万円	6億3,540万円
介護保険	79億3,069万円	76億3,664万円
下水道事業	46億9,161万円	46億5,883万円
集落排水事業	11億8,323万円	11億5,600万円
簡易水道事業	7億 736万円	6億9,347万円

公営企業会計

決 算 額		
収益的収支	収 入	11億4,445万円
	支 出	10億2,478万円
資本的収支	収 入	9,552万円
	支 出	5億5,745万円

資本的収入が資本的支出に不足する額(4億6,193万円)は、内部留保資金などで補てんされます。

市債(借入金)残高

会 計	平成29年度末	平成28年度末
一般会計	318億7,135万円	319億3,221万円
蒲萄スキ一場	8,130万円	1,200万円
情報通信事業	4億8,417万円	6億9,296万円
下水道事業	309億4,377万円	319億1,645万円
集落排水事業	78億4,342万円	82億6,269万円
簡易水道事業	27億6,788万円	27億 199万円
上水道事業	53億8,577万円	55億9,053万円

一般会計の市債残高は、前年度より6,086万円減り318億7,135万円となりました。

減少の要因として、市債発行額を元利償還額以下に抑えたため、市債残高が減少しました。

市債は、主に道路や学校など長期間利用していく施設などの建設費用のための借入金です。市債の発行により、次世代の人々にも費用を負担していただき、世代間の公平性を考慮しています。

今後も計画的な施設整備などを行い、市債の残高を減らすよう努めていきます。

市財政の運営状況

健全化判断比率 ※早期健全化基準、財政再生基準の数値を超えたときは、財政悪化となります。赤字額がない場合は「-」と記載

(単位：%)

健全化判断比率		平成29年度	平成28年度	早期健全化基準	財政再生基準
実質赤字比率	一般会計などを対象とした赤字額の程度	-	-	12.34	20.00
連結実質赤字比率	全会計を対象とした赤字額の程度	-	-	17.34	30.00
実質公債費比率	公債費とこれに準ずる経費の程度	13.3	13.7	25.00	35.00
将来負担比率	これから先の負担額の程度	120.5	116.5	350.00	

資金不足比率 ※水道事業や下水道事業の経営状態の悪化の度合いを示します。赤字額がない場合は「-」と記載

(単位：%)

会 計	平成29年度	平成28年度	経営健全化基準
下水道事業特別会計	-	-	20.00
集落排水事業特別会計	-	-	20.00
簡易水道事業特別会計	-	-	20.00
上水道事業会計	-	-	20.00



これらの比率は、財政の健全化を測るもので、平成29年度はすべての比率で基準を下回りました。

●問い合わせ 財政課財務係 ☎53-2111 (内線3222)



9/28

和楽器と洋楽器の素敵なハーモニー さんぼく会館

▶ 迫力ある生演奏が目の前で響きます



和楽器の尺八と箏、洋楽器のピアノとパーカッションのコラボレーションを楽しむ「マイタウン・コンサート 和と洋の音楽の夕べ」が開催され、和と洋の素敵なハーモニーが会場に響きました。

ユーモアを交えた軽快なトークや、会場の皆さんが演奏に参加する曲目もあり、親しみやすいアットホームなコンサートとなりました。

9/30

田んぼアートの稲刈り体験 熊登集落地内

▶ 稲刈りは約一時間半の作業でした



市報むらかみ 8月1日号の表紙写真を飾った「田んぼアート」の稲刈り体験イベントが、舘腰地域まちづくり協議会の主催で開催されました。

当日は23人が集まり、1,000㎡の田んぼに植えられた稲を手で刈りました。稲刈り後には、芋煮やおにぎりなどが振舞われ、参加者は手作りの料理を堪能しながら、親睦を深めました。

参加した小学生は「稲刈りは難しかったけど、だんだん慣れてきて楽しむことができました。芋煮はとてもおいしかったです」と話していました。

10/6

困難を抱えた子ども・若者を支えるために 総合文化会館

▶ 現場での実体験を交え講演をした谷口氏



村上市子ども・若者総合サポート会議主催の「子ども・若者を孤立させないために～どんな境遇にある若者も見捨てない～」をテーマにした講演が行われ、約130人が参加しました。

講師は、スチューデント・サポート・フェイス(S.S.F)の代表理事である谷口仁史氏。社会的に孤立している子どもや若者などに対して「アウトリーチ(訪問支援)」や「社会復帰・自立までのプロセスを見通した支援」の必要性などを語り、参加者は真剣な面持ちで講演を聞いていました。

10/6~8

パーキングで村上市の魅力発信 日本海沿岸東北自動車道 荒川パーキング

▶ 足湯でおもてなし



10月6日(出)～8日(月・祝)に、日本海沿岸東北自動車道上下線の荒川パーキングで、地域活性化の社会実験が行われました。

立ち寄った観光客などに、観光コンシェルジュが観光やイベントの情報案内をしたり、瀬波温泉の足湯を設置し長旅の疲れを癒してもらったりしました。

この社会実験は、12月中旬までさまざまな取り組みを行います。土・日曜日、祝日には、上り線で地元の野菜などの販売も行いますので、ぜひ、お立ち寄りください。

10/8

地域で防災に取り組む！「神納東ふれあい運動会」
神納東小学校グラウンド

▶毛布と棒で簡易担架を作り、かかしを載せてリレー



神納東地域まちづくり協議会が主催する「神納東ふれあい運動会」が晴天のもと、開催されました。

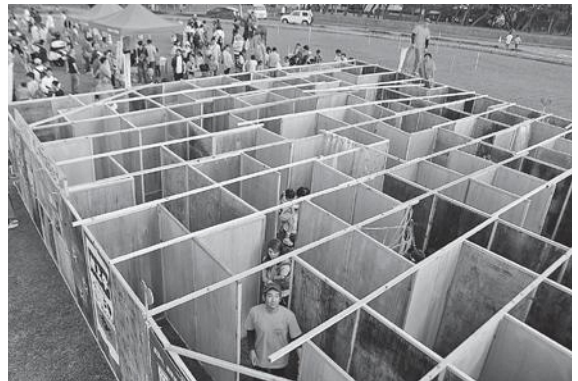
今回は、綱引きなどの定番種目のほかに、簡易担架の作り方を取り入れた種目「あんぜん・あんしん搬送リレー」と、有事の際に必要な物資を学ぶ種目「防災借り物競争」の防災要素を含んだ2種目を実施。

初の試みでしたが、楽しみながら防災の知識を得られた競技となりました。

10/8

巨大迷路が出現「いいねっか村上」
岩船港港湾緑地

▶大人気となった巨大迷路



村上商工会議所青年部主催の地域活性化イベント「いいねっか村上2018」。今年は台風の影響を考慮し、急きょ1日順延しての開催となりました。この英断が吉となり、晴天の下、巨大迷路や乗馬体験、丸太早切り大会などが行われ、多くの家族連れでにぎわいました。

また、村上牛や朝日豚など肉料理の特設ブースも設けられ、参加者は開催テーマの「笑顔いっぱい、肉いっぱい、腹いっぱい、でいいねっか」となりました。

10/14

夜空に輝く花火を上手に描きました！
荒川総合体育館

▶授賞式後の記念撮影



市内の小学生を対象に募集した「村上市花火大会in清流あらかわ絵画コンクール」の表彰式が、荒川商工産業祭で行われました。

このコンクールは、清流荒川で夏の夜空に打ち上げられた花火を、みんなで楽しんだ思い出として残そうと企画されたもので、今年で2回目となります。

水彩画や貼絵など、小学生らしいダイナミックなすばらしい作品が多く、選考に携わった先生方も頭を悩ませていました。

応募作品は、村上市文化展（11月3日～5日）で展示しますので、ぜひご覧ください。

10/10

森林を大切に
神林農村環境改善センターほか

▶植樹を行う児童たち



「森林は 土砂から守る 命づな」のスローガンのもと「第59回岩船林業振興祭」が開催されました。

式典後には松沢集落の山林で記念植樹が行われ、神林地区の5つの小学校の6年生が参加。子どもたちの輝く瞳をイメージした「ひ（ヒメコウズ）、と（トチノキ）、み（ミズナラ）」を植樹し、子どもたちの輝かしい未来と樹木の成長を祈念しました。

平成31年度

11月1日から 保育園の入所申し込みを受け付けます

受付期間

11月1日(木)～11月15日(木)
※土・日曜日、祝日を除く

申し込みできる人

・村上市に住民登録を有している。
・父母および祖父母などが就労や傷病などの理由で保育を必要としている。

入園決定までの流れ

①「保育園等施設利用(入園)申請書」に必要事項を記入します。

「配布場所」 福祉課子育て支援室、各支所地域振興課地域福祉室、各保育園、認定こども園、各地域型保育事業所

※市ホームページからもダウンロードできます

②申請書を提出します。

「提出場所」 配布場所と同じ

③申請書の内容により、保育の必要性を総合的に判断して「支給認定証」を交付します。

④入園決定者に、来年2月上旬ごろに「入園承諾書」を交付する予定です。入園希望の多い保育園では、入園調整などを行う場合があります。

保育料

お子さんと生計が一緒の父母の市民税額により決定します。ただし、生計の中心者が父母以外の扶養義務者である場合は、その課税額が合算されます。認定こども園・各地域型保育事業施設も同様です

保育時間

次のいずれかの利用時間となります。
①保育標準時間→11時間以内
②保育短時間→8時間以内

その他

詳しくは、申請書と一緒に配布する「入園のご案内」をご覧ください。ホームページの「ライフインデックス」の「入園入学」をご覧ください。

申し込み・問い合わせ

福祉課子育て支援室

☎53・3362

または各支所地域振興課地域福祉室、各保育園、認定こども園、各地域型保育事業施設

◆各園の連絡先・定員など◆

地区	保育園	電話番号	定員	乳児保育受入月齢
村上	第一保育園	52-3085	90	4か月
	第二保育園	52-2488	100	4か月
	岩船保育園	56-7124	120	4か月
	瀬波保育園	52-4400	110	4か月
	山辺里保育園	53-1541	120	4か月
	山居町保育園	52-4179	110	11か月
	村上いずみ園(認定こども園)	52-4431	96	6か月
	ゆりかご保育園(小規模保育事業所)	53-2575	15	3か月
	マイマイ保育園(小規模保育事業所)	52-6706	7	12か月
荒川	金屋保育園	62-2355	120	4か月
	あらかわ保育園(公設民営)	62-0015	210	4か月
神林	向ヶ丘保育園	66-8330	160	4か月
	みのり保育園	66-8370	130	4か月
朝日	舘腰保育園	72-1554	100	4か月
	高南保育園	72-1153	90	4か月
	猿沢保育園	72-1170	90	4か月
	老人保健施設杏園内託児所(事業所内)	60-2222	19	2か月
山北	山北そらいろ保育園	77-2012	100	4か月

3人以上は無料

多子世帯(3人以上)への 保育料を軽減しています

市独自の保育料軽減制度を設けています。3人以上の子を養育している世帯について、年齢制限を設けずに、第1子が入園する場合は全額負担、**第2子は半額、第3子以降は無料**となります。また、私立幼稚園は、同様の負担となるよう私立幼稚園就園奨励費制度を拡充しています。



▲元気な園児たち(山辺里保育園)

平成31年度

11月1日から

学童保育所の入所申し込みを受け付けます

市では、保護者などが仕事などで日中自宅にいない場合に、小学生が放課後を楽しく安全に過ごすことができる場として学童保育所を設置しています。平成31年4月から入所を希望する場合は、受付期間内に申し込んでください。

受付期間

11月1日(木)～11月15日(木) ※土・日曜日、祝日を除く

対象児童

放課後、自宅に保護者などがいない市内の小学生

利用料

1人 5千円(月額) ※その他、おやつ代がかかります

開設時間

放課後～午後6時30分 ※土曜日と夏休み期間などは午前7時30分～午後6時30分

休所日

日曜日、祝日、お盆(8月13日～18日)のうち連続する3日間、年末年始(12月29日～1月4日)

※その他都合により休所する場合があります

児童の送迎

児童は放課後、学校から徒歩またはバスで学童保育所へ行きます。帰宅時は保護者などが迎えに来てください。

その他

・定員を超えた場合は、選考となります。
・申込書は、福祉課子育て支援室および各支所地域振興課地域福祉室、各学童保育所にありますので、必要事項を記入の上、提出してください。

申し込み・問い合わせ

福祉課子育て支援室 ☎53・2111(内線2551) または各支所地域振興課地域福祉室



▶さんぽく森のなかよし学童保育所 ※山北おおぞら保育園が、平成31年4月から学童保育所へと生まれ変わります

◆各学童保育所の校区・連絡先など◆

Table with 8 columns: 校区, 学童保育所, 電話番号, 定員, 校区, 学童保育所, 電話番号, 定員. It lists various childcare centers and their contact information across different districts.

糖尿病注意報発令中

●問い合わせ 保健医療課健康支援室
☎53-2111 (内線2440~2443)

あなたの腎臓は大丈夫？

糖尿病は血糖のコントロールが大切です。今回は糖尿病性腎症と腎臓の検査について紹介します。

■糖尿病の合併症

高血糖の状態が続いても、痛みなどの自覚症状がないため病状が進行していきます。そのまま放置したり、適切に治療しなかったりすると、5年、10年と時間が経つうちに、深刻な合併症を引き起こすことになります。

糖尿病が原因でよくみられる合併症は、神経障害や網膜症、それに今回紹介する腎症の3つです。これらは糖尿病の三大合併症と呼ばれています。

■糖尿病性腎症

腎臓は血液が運んできた体内の老廃物をろ過し、尿として排泄する重要な機能を持っています。しかし、高血糖の状態が続くと、腎臓の糸球体という器官の細

小血管が狭くなり、十分に老廃物をろ過できなくなります。そして最後には人工透析になってしまいます。

市でもこうした糖尿病が原因で人工透析を受ける人が年々増加しています(図1)。

腎臓は、悪化するまで自覚症状(だるさ、めまい、むくみなど)が出にくく、という特徴があります。

糖尿病性腎症の合併症予防のために血糖コントロールと腎臓の状態を見ていくことが大切です。

■特定健診で腎臓の状態を確認

腎臓の機能は特定健診で

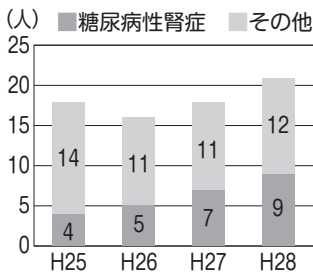


図1: 新規人工透析患者の推移
※更生医療申請状況より

行う尿蛋白と尿潜血、尿糖、血清クレアチニン、eGFR(推算糸球体ろ過量)の検査で見ることが出来ます。



■eGFR(推算糸球体ろ過量)とは?

腎臓の機能を推測する指標です。血清クレアチニン(血液検査)と年齢、性別から計算されます。腎臓が一分間にどのくらいの血液をろ過し、尿を作れるかを示す値です。

eGFRの数値は図2のように分類されています。数値の低下が著しいほど、腎機能が悪化していることを表します。

■特定健診を受けましょう

自覚症状がなくても、定期的に検査を受けることは、糖尿病による合併症予防の

数値が60を下回った時は要注意です

90	60	45	30	15	
正常 または高値	正常値または 軽度低下	軽度~ 中等度低下	中等度~ 高度低下	高度低下	末期 腎不全

図2: eGFR数値(ml/分/1.73m)の見方 ※CKD診療ガイド2012より

ために大切です。自分の腎臓の状態を知ることや腎機能の低下を早期に見つけるためにも、毎年、特定健診を受診しましょう。

生涯自分の歯でしっかり噛んで食べられるように

●問い合わせ 保健医療課健康支援室
☎53-2111 (内線2440~2443)

自分の歯は何本ありますか？

永久歯は親知らずを除くと全部で28本あり、何でも食べることができ、歯の本数は20本といわれています。現在、自分の歯は何本あるでしょうか。

平成29年度成人歯科健診の結果より「喪失歯のない人」の割合は、40歳代から急激に減少しています(図1)。自分の歯を多く残し大切にすることは、おいしく食べることができただけではなく、健康に暮らすことにつながります。若いうちからかかりつけ歯科医をもち、定期的に歯科健診を受けましょう。

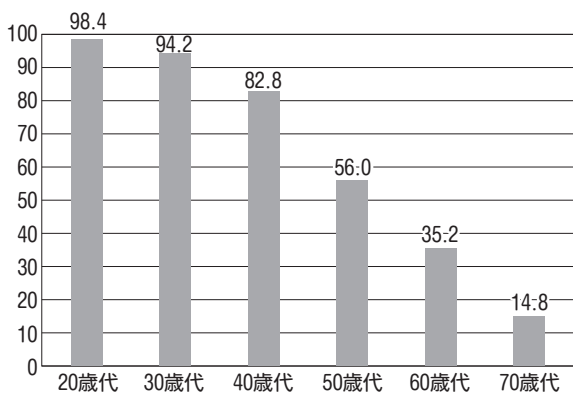


図1:喪失歯のない人の割合(%)

健康で長生きするためには

歯や口の健康維持が大切



寝たきり(介護が必要な状態)にならないために口腔ケアで予防を

「歯が抜けたまま」「虫歯を放ったまま」「歯がぐらつく」「入れ歯が合わない」「口臭がある」「口が乾く」などの状態ではありませんか?このままだと、かみづらい・飲み込みにくいために、食事の量が減り、低栄養状態になる可能性があります。低栄養状態では、衰弱や転倒・骨折・認知症がおきやすくなります。また、歯周病は、心臓病・肺炎・高血圧や糖尿病などの全身の病気と関係があると言われています。

口腔ケアの目的は、口の中を清潔にするだけでなく、歯や口の疾患の予防とともに、「食べる」「話す」「豊かな表情」などの口の中の機能を維持・向上し、老化・認知症の防止、全身の健康維持に役立ち、生活の質の向上につながります。歯科医院で治療を受けるとともに、口腔ケアの方法を教示してもらい、快適な毎日を送り、介護が必要にならないためにも口腔ケアを習慣にしていきたいと思います。

村上市岩船郡歯科医師会

こんにちは

在宅歯科医療連携室です

介護が必要で歯科医院への通院が困難な高齢者などを対象に、在宅歯科医療の申し込みや、歯や歯ぐきの痛み、入れ歯などの相談に応じます。

○内容

- ・訪問口腔ケア
- ・歯科無料相談
- ・口腔ケアに関する研修会
- ・訪問歯科医療のご案内など



○受付・相談

月・火・水・金曜日 ※祝日は除く
午前9時~正午、午後3時~5時

○問い合わせ

村上市岩船郡在宅歯科医療連携室
(飯野3丁目10番11号)
(☎・FAX62-7747)

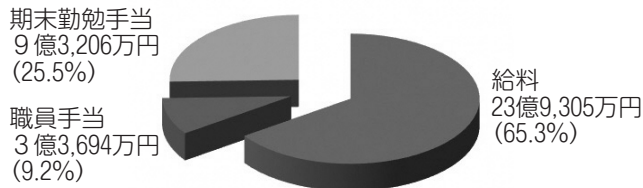
村上市の職員数や給与などについて公表します

1 人件費率（平成29年度普通会計決算）



※普通会計では、国民健康保険、水道事業などの特別会計事業に従事する職員の人件費は除かれています
 ※人件費には、一般の職員のみではなく特別職（市長、議員など）の給料、手当、共済負担金等が含まれています

2 給与費の内訳（平成29年度普通会計決算）



※職員手当は、退職手当を除いたその他の手当（扶養手当、通勤手当、時間外勤務手当等）の総額です

3 定員の状況 ※臨時、非常勤職員除く（平成30年4月1日現在）

区分	職員数		区分	職員数		
	平成29年度	平成30年度		平成29年度	平成30年度	
部門			部門			
一般行政	議会	4	教育	83	81	
	総務	136	消防	139	141	
	税務	33	特別行政			
	民生	135	小計	222	222	
	衛生	48	公営企業	病院	0	0
	労働	1		水道	23	23
	農林水産	43		下水道	22	22
	商工	17		その他	40	39
	土木	40		小計	85	84
	小計	457	468	合計	764	774

4 特別職の報酬等の状況（平成30年4月1日現在）

区分	給料・報酬月額	期末手当
給料		
市長	800,400円	6月期 1.575月分 12月期 1.725月分 計 3.30月分
副市長	614,300円	
教育長	545,400円	
報酬		
議長	359,000円	
副議長	295,000円	
議員	273,000円	

5 一般行政職の級別構成比（平成30年4月1日現在）

区分	標準的な職務内容	職員数	構成比(%)
6級	課長・支所長・参事	12人	2.9
5級	課長・支所長・参事・課長補佐	88人	21.5
4級	副参事	32人	7.8
3級	係長・主査	201人	49.1
2級	主任	39人	9.5
1級	主事・技師	37人	9.1
	計	409人	100.0

※村上市職員の給与に関する条例に基づく給料表の級区分による職員数で「標準的な職務内容」とは、それぞれの級に該当する代表的な職名です

【給与について】（平成30年4月1日現在）

1 職員の初任給

区分	初任給	一般行政職		技能労務職	消防職
		大学卒	高校卒	高校卒	高校卒
村上市	初任給	179,200円	147,100円	144,500円	169,500円
国	初任給	総合職 183,700円 一般職 179,200円	147,100円	144,500円	

※初任給は学校卒業後すぐに採用された場合の月額です

2 職員の経験年数別、学歴別平均給料月額

区分	経験年数10年	経験年数15年	経験年数20年	
一般行政職	大学卒	248,550円	276,867円	320,371円
	高校卒	212,200円	253,633円	290,420円
技能労務職	高校卒	—	241,600円	258,200円

（注）該当する職員がいない場合は空欄としています。

【手当について（主なもの）】（平成30年4月1日現在）

1 期末・勤勉手当

村上市		国	
	期末	勤勉	
6月期	1.225月分 (0.65)	0.900月分 (0.425)	同じ
12月期	1.375月分 (0.80)	0.900月分 (0.425)	
計	2.60月分 (1.45)	1.80月分 (0.85)	

職制上の段階、職務の級等による加算措置有

※期末・勤勉手当の（ ）内は、再任用職員に係る支給割合です
再任用職員とは定年退職等により退職した後、改めて採用された職員をいいます

2 扶養手当

村上市		国	
配偶者	10,000円	6,500円	
子	8,000円	10,000円	
父母等	6,500円	6,500円	

3 住居手当

村上市		国	
借家	月額12,000円以上の家賃を払っている職員に対し、家賃額に応じ最高27,000円まで	同じ	

4 通勤手当

村上市		国	
電車・バスなどの交通機関利用者	運賃の額に応じて最高55,000円まで支給	同じ	
自動車等利用者	片道の使用距離に応じて2,900円～44,100円まで支給	2,000円から31,600円まで	

5 退職手当

村上市		国	
(支給率)	(自己都合)	(勲奨・定年)	(自己都合)
勤続20年	19.670月分	24.587月分	同じ
勤続25年	28.040月分	33.271月分	
勤続35年	39.758月分	47.709月分	
最高限度額	47.709月分	47.709月分	
加算措置	定年前早期退職特例措置 (2%～20%加算)	定年前早期退職特例措置 (3%～45%加算)	
1人あたり平均支給額	1,879千円	18,938千円	—

※1人あたり平均支給額は、平成29年度に退職した職員に対するものです

●問い合わせ 総務課人事管理室 ☎53-2111（内線3121）

若者の就労を応援します

村上市と下越地域若者サポートステーション（下越サポステ）では、若者の就労による自立と定着を目的にした取り組みを行っています。

就職のことでお悩みの若者の皆さん、新たな一歩を踏み出してみませんか。

- と き 通年
- と ころ 瀬波地域コミュニティセンター（旧勤労青少年ホーム）
- 対 象 おおむね15～39歳までの人
- 参加費 無料（メニューにより、材料費などの実費が必要になる場合があります）
- メニュー 平日の午前中に「働く」ための身体や心の準備、スキルアップ、職業体験活動など



	月曜日	火曜日	水曜日	木曜日	金曜日
第1週	コミュニケーション	GO!ハローワーク	職場見学・体験	ボールペン字	自己発見
第2週	ソーシャルスキルトレーニング	キャリアセミナー		調理体験	
第3週	体力アップ	スキルアップセミナー		ボールペン字	
第4週	村上の産業	講話・ボランティア		心のエクササイズ	

新規登録者 (9月30日現在)	
月	実人数
4月	3人
5月	5人
6月	4人
7月	3人
8月	3人
9月	0人

【参加者の声】



職場体験に参加し自分に合った職種を見つけることができ、体験した企業に就職することができました。



活動を通して自分の得意不得意に気づくことができ、就職に向けて視野が広がりました。

※下越サポステのホームページでもご覧いただけます <http://kaetsu-saposute.com>

●問い合わせ 下越地域若者サポートステーション 村上常設サテライト
(瀬波地域コミュニティセンター内 ☎50-1553)

今年度利用者	28人
就職決定者	8人

村上市合併10周年記念 シンフォニック荘内流創流30周年記念

「庄内の音楽文化」と「庄内の物産展」

～村上庄内交流かけはしコンサート～

日本海沿岸東北自動車道全線開通に向けて、村上と庄内地方との交流イベントを開催します。
音楽あり、おすすめ商品販売ありと盛りだくさんの内容です。

- と き 11月18日(日)
- と ころ 市民ふれあいセンター
- 内 容 **庄内の物産展&観光PR、体験会(ワークショップ)・交流販売**

午前10時～午後4時 会場：ふれあいホール 入場無料

- 庄内のお土産、お菓子、日本酒、しな織製品など販売
 - 黒川山椒とうがらし等の調合体験、庄内雑菓子作り体験
 - 笹団子などの餅類、ドイツパン、ハム・ソーセージ、牛もつうどんなどの販売
- ※出店内容などは変更する場合があります

交流かけはしコンサート

午後1時30分～3時30分 会場：大ホール 入場無料(全席自由)

【出演】シンフォニック荘内流(鶴岡市) 大正琴・文化箏・パーカッション・ドラムなど
BLEND(村上市) アコースティックギターなど

【友情出演】岡山県大正琴愛好会(岡山県)

先着100人に物産展で使える100円割引券をプレゼントします



●問い合わせ 市民ふれあいセンター ☎52-0201

学業を頑張る人を無利子で応援

平成31年4月に大学・短大・専修学校（専門課程に限る）に進学および在学する市内居住者のお子さんなどで、学業が優秀で経済的理由により修学困難な人に対して選考の上、奨学金を貸与します。

●問い合わせ 学校教育課教育総務室 ☎72-6882

■申し込み

○申込資格

- ・保護者が村上市民で、市税を滞納していないこと
※分納などを行っている人はご相談ください
- ・学業成績が優秀と認められる人（在学または出身学校の推薦が必要です）
※5段階評価でおおむね「3」以上、「良またはB」以上がおおむね半分以上
- ・保護者の1年間の収入額が、おおむね600万円以下であること（事業所得などは、おおむね400万円以下であること。）
※本人以外にも大学・短大・専修学校への就学者のいる世帯は考慮します
- ・市内に連帯保証人2人を有する人（1人は保護者、1人は独立の生計を営む成年人）
- ・日本学生支援機構や新潟県などの無利子奨学金を受けていないこと

○申込期間

平成31年1月4日(金)～2月28日(休)

○申込方法

学校教育課（朝日庁舎）および各教育事務所に備え付けの申請書に必要事項を記入の上、提出してください。申請書は市ホームページからもダウンロードできます。

■貸与と返還

- ・貸与月額 月7万円・5万円・3万円。
- ・貸与期間 平成31年4月から最短修学年限の終期まで。
- ・返 還 卒業後1年を経過した後から起算して、10年を超えない範囲で全額を均等月賦で、口座振替払いにより返還しなければなりません。なお、奨学金は無利子です。

■提出書類

- ・奨学金貸付申請書 ・奨学生推薦調書
- ・世帯全員の住民票の写し
- ・前年の保護者の所得を証明するもの（平成30年分の給与源泉徴収票、公的年金源泉徴収票、確定申告書の控など）
- ・連帯保証人を内諾している人（2人）の納税証明書

■採否決定

予算の範囲内で貸与者を決定し、平成31年4月初旬に選考結果を通知します。

人権啓発シリーズ ⑯

～考えよう相手の気持ち 育てよう思いやりの心～



～正しい知識と理解を～

ハンセン病のこと知っていますか？

ハンセン病は、「らい菌」に感染することで起こる病気です。感染し発病すると手足などの末梢神経がまひし、汗が出なくなったり、痛い、熱い、冷たいといった感覚がなくなったりすることがあり、皮膚にさまざまな病的変化が起こります。

また、治療法がない時代は、体の一部が変形するといった後遺症が残ることがありましたが、現在は治療法が確立され、感染することも発病することもほぼありません。

しかし、ハンセン病に対する誤った認識から、1996年に「らい予防法」が廃止されるまで、長年にわたりハンセン病の患者を国立療養所に隔離する政策が取られていました。そのため、ハンセン病はとても怖い病気であるという誤ったイメージを人々に植え付けてしまい、いまだにハンセン病患者や元患者、その家族などに対する偏見や差別が残っています。

偏見や差別をなくすためには、私たち一人一人がハンセン病について正しく理解することが大切です。市では、市民の皆さんにハンセン病について理解を深めてもらうために、12月にハンセン病をテーマとした映画上映会を開催する予定です。



●問い合わせ 市民課生活人権室 ☎53-2111（内線2231）



～ハッピーボランティアポイント事業の紹介～



6月からハッピーボランティアポイント事業が始まっています。この事業は、地域の助け合いの輪を広げると共に、ボランティアする人が元気で生きがいを持って暮らせるためのものです。ボランティア活動に参加してポイントを貯めるとプリペイドカード（商品券）と交換できます。市内在住、在勤、在学の方どなたでもこの事業に参加できます。

8月末現在で250の方が事業に登録し活動をしています。

実際に活動をしているボランティアの声

みどりの家朝日（障害福祉サービス事業所）で洗濯たたみを行っています。夏は暑くて大変ですがボランティアをすると自分も元気が出ます。これからも続けていきたいと思えます。

佐藤 利子さん
（鵜渡路）



グループホームまつかぜで傾聴ボランティアとして、入居者の話を聞いています。帰り際に「またきてね」と声をかけてくれるので、うれしい気持ちになります。やりがいがあります。

中村 洋子さん
（上助瀨）



皆さんもボランティア活動に参加して楽しく元気に活動してみませんか？

●問い合わせ

介護高齢課地域包括支援センター ☎53-2111（内線3432）
村上市社会福祉協議会・村上市ボランティアセンター ☎62-7757



東京から一ターンしてきたため土地勘がなく、地理を覚えるためにロードバイク（スポーツ自転車）に乗ってさまざまな場所を巡ることから始めました。

4月から地域おこし協力隊として、村上地域グリーンツーリズム協議会で活動している植田です。



植田 徹 隊員

地域を巡り村上の魅力発信

また、来年度へ向けて新たなイベントなどを企画しています。皆さんのご支援をよろしくお願いいたします。



部をはじめ県境まで足を伸ばしたり、山間部の雪が溶けてからは、高根集落から天蓋高原を越えて北中、さらに中継や山熊田などの山北地区、時には桃川峠を越えて関川村を走ったりしました。夏には粟島まで自転車と一緒に船で渡り、島をくまなく回りました。いよいよ収穫の秋となり、村上地域グリーンツーリズム協議会ではさまざまなイベントが目白押しです。この半年間で地域を回って得た学びを生かして、村上の魅力を力強く発信していきたいと思っています。

シリーズ

地域おこし協力隊通信

19

●問い合わせ 自治振興課自治振興室
☎53・2111（内線3310）

村上市の仕事を

シリーズ

輝く！若者ワーカー⑧

●問い合わせ 政策推進課企画政策室
☎53・2111（内線5112）



さいとう ひろみち
齋藤 大進さん
(本小須戸・24歳)
趣味：野球

地元発展に貢献したい

東京の大学を卒業後、生まれ育った
地元に戻って地域の発展に貢献したい
と、村上信用金庫の就職試験を受けた
齋藤さん。現在は岩船支店に勤めて社
会人2年目を迎えています。

お客様への集金や、会社を訪問して
の商品のセールスなどを行う渉外を担
当。「お客さまの気持ちに寄り添い、
元氣なあいさつを心がけています」と
話します。

尊敬できる先輩方

「尊敬できる先輩方がたくさんいてと
ても心強いです。わからないことを尋
ねると、親切丁寧に教えてもらえらるの
で気持ちよく仕事ができています」と、
うれしそうに話す齋藤さん。地域の活
性化と心のこもったお手伝いをモッ

協力企業



村上信用金庫 岩船支店
(八日市1-62)
☎56-6221

トーとしている岩船支店の職員の皆さ
んの、若手を育てる思いが伝わってき
ます。

音楽ライブやフェスが好き

休日の過ごし方を尋ねると「家にい
ることが多いですが、音楽が好きなの
でライブやバンド系のフェスなどによ
く行きます」とテンションが高めに、

取材から

中学校時代から野球をしていたこと
もあり、がっちりタイプの体型の齋藤
さんは、ラーメンが大好きで、勤務地
周辺にはおいしいラーメン屋さんがい
くつもあって、重宝しているそうです。
これからも地元の発展のために、お
仕事頑張ってください。

◆中央図書館11月の休館日◆

月曜日 5日、12日、19日、26日
第2金曜日（館内整理日） 9日
※中央図書館の開館時間
火～金曜日 午前9時から午後7時まで
土・日曜日、祝日 午前9時から午後5時まで

図書館ひろば

村上市立中央図書館 ☎53-7511

【中央図書館新着図書】

- ◆ 信長の原理 (垣根涼介)
- ◆ 向日葵のある台所 (秋川滝美)
- ◆ 下町ロケット〔4〕 (池井戸潤)
- ◆ 漂砂の塔 (大沢在昌)
- ◆ 悪魔と呼ばれた男 (神永学)
- ◆ 愛なき世界 (三浦しをん)
- ◆ 僕は金になる (桂望実)
- ◆ 雪平鍋で2品献立 (飛田和緒)
- ◆ 歌川国芳いきものとばけもの (歌川国芳)
- ◆ 家族法の道案内 (川村隆子)
- ◆ 見てわかる和洋中の味つけ (川上文代)
- こどものための防災教室 (今泉マユ子)
- おせんべやけたかな (降矢なな)
- まちのくるま (コヨセジュンジ)
- プリンちゃんのハロウィン (たかおゆうこ)

◆…一般書 ○…児童書

一日図書館員体験参加者募集！

図書館の仕事が体験できるイベント【一日図書館員】の参加者を募集します。

本の貸出や閉架書庫の見学など、いつもと違う体験をしてみましょう。

- ◆と き 12月1日(出) 午後1時30分～3時30分
- ◆と ころ 中央図書館
- ◆対 象 市内の小学生（4年生以上）
- ◆定 員 6人（先着順）
- ◆申し込み 11月3日(出) 午前9時～

電話または中央図書館カウンターで申し込んでください。（図書館の休館日は除く）



おたんじょう

氏名(ふりがな)	届出人	町内会名または住所
村上地区		
乃々佳 (ののか)	遠山 一直	大町
新 (あらた)	井上 和哉	瀬波中町
小春 (こはる)	谷井 佑典	山辺里
晴留 (はる)	太田 慎也	山居町一丁目
生季 (きき)	長谷部拓也	早川
楓叶 (ふうと)	近藤 裕	四日市
珀翔 (はくと)	小林 淳一	天神岡
千夏 (ちなつ)	長谷川 満	寺町
恭果 (きょうか)	岡田 翼	大欠
泰志 (たいし)	板垣 陽介	学校町
陽夏 (ひな)	川崎 勝弘	瀬波中町
來未 (くるみ)	吉田 博志	瀬波温泉二丁目
れな	内山 紘貴	山辺里

氏名(ふりがな)	届出人	町内会名または住所
荒川地区		
幸大 (こうだい)	鈴木 幸喜	大津
旬汰 (しゅんた)	藤原 裕	坂町
深央 (みお)	小柳 輝	下鍛冶屋
神林地区		
陽翔珀 (ひとは)	阿部 直也	松沢
明澄 (あずみ)	小川 明嘉	牧目
朝日地区		
陽仁 (はると)	島田 雄輝	熊登
由依佳 (ゆいか)	本間 佳史	岩崩
莉愛 (りあ)	小田 宏良	布部
礼凰 (れお)	増子 樹生	岩沢

おくやみ

氏名	年齢	町内会名または住所
村上地区		
滝波 アイ	89	安良町
工藤 未兒	74	八日市
高橋源四郎	95	三面
中村 イチ	87	山辺里
建部 正次	88	庄内町
羽沢 キワ	87	岩船縦新町
大原 チヨ	88	松波町
金子 キイ	90	塩町
中村 フミ	93	岩船上町
今井 倭義	81	岩船新田町
田村 都	81	山居町二丁目
中村 榮藏	83	山辺里
奥村 次郎	90	片町
丸山みゆき	56	瀬波温泉二丁目
百武 絹	93	田端町
小池 誠治	67	三面
山田 一博	81	岩船上町
菅原 太吉	87	塩町
長谷部ヨリ	99	早川
荒川地区		
嵐 勇	68	貝附
富樫 昭一	80	切田

氏名	年齢	町内会名または住所
伊藤 勇	82	花立
小川 吟子	79	田島
阿部 裕子	77	藤沢
米山キクエ	95	坂町
島津 秀人	43	藤沢
寺社 石美	77	野口
大沼 留藏	93	荒島
信田 テツ	89	海老江
大矢 智宏	41	下鍛冶屋
神林地区		
小池イミ子	81	湯ノ沢
磯部 キチ	92	里本庄
田中 英隆	69	福田
渡辺 秀子	68	葛籠山
須貝ハルヨ	79	福田
内山 縫子	92	桃川
齊藤 カウ	89	南田中
高橋 馨	95	牛屋
櫻井 利治	101	福田
佐藤 政美	82	桃川
田中治右衛門	95	福田
鈴木 嘉一	82	有明
渡辺 光子	66	有明

氏名	年齢	町内会名または住所
朝日地区		
板垣 英夫	78	薦川
増子 チエ	70	早稲田
藤原 浩二	54	小川
太田 平市	73	檜原
鬼原 ツヤ	86	猿沢
佐藤 ヒナ	85	鶴渡路
遠山 牧夫	87	高根
小田 アヤ	91	上中島
本間 ミツ	95	石住
佐藤寿七夫	85	板屋越
本間ミノル	92	布部
横山ミユシ	98	布部
山北地区		
本間 利幸	68	浜新保
富樫 文夫	80	府屋本町
大滝 昱	82	中浜
本間トラ子	92	大谷沢
加藤 開成	85	大毎
間 ツキコ	83	雷
佐藤トシ子	91	中津原
渡辺 政壽	82	温出

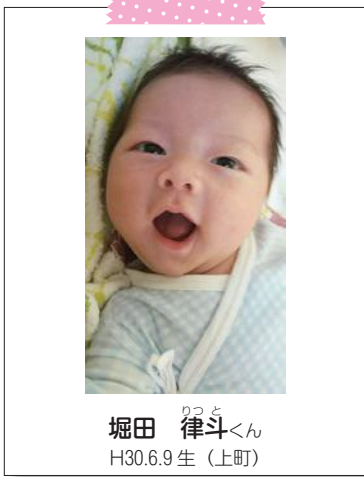
※ 9月11日から10月10日までの届け出です(敬称略)※保護者やご遺族などの了承を得て掲載しています

人口と世帯数(10月1日現在)
()内は前月比

人口  28,987人(△39)  31,527人(△40) 計60,514人(△79)  22,825世帯(△24)



増子 乃架ちゃん(左) 愛花ちゃん
H26.8.24生 H30.3.15生
(板屋越)



堀田 律斗くん
H30.6.9生 (上町)



生まれ！むらかみ元気スマイル

わが子の笑顔を皆さんに届けてみませんか。小学校入学前までのお子さんの写真を募集します。(市内在住者に限り)

- ①住所
 - ②お子さんの名前(ふりがな)
 - ③生年月日④保護者氏名
 - ⑤電話番号⑥写真(5MB以内)
- をメールで送付してください。
メール：seisaku-k@city.murakami.lg.jp

QRコードで
アドレス読み取り



横井 陽向くん(左) 七橙くん
H24.10.27生 H28.7.29生
(三之町)



大森 郁実ちゃん(左) 和奏ちゃん
H29.8.10生 H27.1.26生
(平林)

むらかみの話題 ワンモアショット!

10/11

いつまでも安全運転を 村上中央自動車学校

動画あり



村上地区交通安全協会が主催する65歳以上の高齢ドライバーを対象にしたシルバードライビングスクールが開催されました。施設内のコースを走行し、運転で注意するポイントを学ぶ講習や、機械を使って判断能力を確認する検査などを行いました。初めて参加した稲葉さんは「一時停止に気を付けて運転しました。あと2年は車に乗りたいので、これからも安全運転を心がけていきます」と話していました。

楽しみながら
多くのことを
学ぶことが
できました



※この記事は、10月10日(水)～12日(金)まで政策推進課にインターンシップにきてくれた鈴木護起君が担当しました

今月の 市民キッズモデル

今回の紙面を和ませくれたのは、山辺里保育園に通うこの2人!

ふうとくん

- 好物 ごはん
- 夢 消防士



あかねちゃん

- 好物 オムライス
- 夢 ケーキ屋さん

編集後記

▶フォト特集した「宵の竹灯籠まつり」は市民の方々と構成する実行委員会などが主催し、昭和女子大学や静岡大学などの学生や地元の小学生から大人まで多くのボランティアが、準備から後片付けまで運営を支えています。こうした人たちの頑張りが、竹灯籠の明かりをより一層引き立たせて、訪れた人々を感動させてくれているのだと感じました。(石田)

むらがみ情報ねっと・子育てメールマガジン

メールで情報をキャッチ!

http://www.city.murakami.lg.jp/mobile/mailmaga/
右のQRコードを読み取る
だけで簡単アクセス



編集・発行 ●本紙掲載記事の無断転載を禁じます。
村上市政推進課
〒958-8501 新潟県村上三之町1番1号
☎0254(53)2111内線5113 FAX0254(53)3840

ホームページアドレス <http://www.city.murakami.lg.jp>
メールアドレス seisaku-k@city.murakami.lg.jp
印刷 村上印刷㈱