

# Murakami

市報むらかみ

2019  
4  
VOL.133

## TOPICS

- ②特集：平成31年度 主な事業と予算
- ⑥森林経営管理制度と林地台帳制度はじまる
- ⑧むらかみの話題
- ⑩村上市スケートパークがオープンします  
お知らせ版



photo：ひなまつり茶会（向ヶ丘保育園・詳細は8ページ）



# 持続成長する村上市を目指して

平成31年度のまちづくりがスタートしました。一般会計予算は325億6千万円で、将来に向けて持続可能な行財政運営を確立するため事務事業見直しを行い、総合戦略に基づく各種事業の選択と集中を図り、昨年度を17億1千万円下回る予算となっています。

主なものとしては、継続事業である荒川地区公民館建設事業および厚生連村上総合病院移転新築に向けた周辺道路整備事業、厚生連村上総合病院の移転新築に対する補助金や、新規事業の介護基盤整備事業、小学校統合に係る西神納小学校校舎改修事業、さらに本年度から創設される森林環境譲与税（仮称）を活用した各種事業などを行います。

持続成長する村上市を目指しながら、「やさしさと輝きに満ちた笑顔のまち村上」の実現に向けて、次の時代を見据えた取り組みを進めていきます。

本号では、平成31年度の主な事業とその予算を、第2次村上市総合計画の基本目標ごとにお知らせします。

※施政方針と予算の詳細については市ホームページをご覧ください

## いきいき元気な笑顔輝く、支え合いのまちづくり

歯科保健事業 1,176万円

▶ 歯科衛生士による歯科保健指導



拡充

きめ細やかな歯科保健指導や歯科健診などを実施し、歯と口の健康づくりを進めます。

村上総合病院移転新築事業費補助金 11億7,500万円

▶ 起工式（2月17日）



継続

移転新築する厚生連村上総合病院に対して財政的な支援を行うことで、救急医療の確保および地域医療の充実を図ります。

保育園のエアコン整備 4,312万円

▶ 夏は涼しい環境で



継続

遊戯室や3歳以上児の保育室などにエアコンを整備します。（第一、第二、山居町、向ヶ丘、みのり、山北そらいろ保育園）

### ほかにもこんな事業をします

継続	医学生修学資金貸与制度	720万円
継続	生活習慣病予防対策	1億242万円
継続	自殺予防対策事業	98万円
新規	さんぼく森のなかよし学童保育所の整備	481万円
継続	介護職員人材確保推進事業	138万円
継続	高齢者生活支援	1,178万円
拡充	発達障害者支援事業	68万円
新規	福祉総合相談窓口の設置	411万円
継続	ハッピーボランティアポイント事業	45万円



# ひと、まち、自然が調和する、美しい定住のまちづくり

ごみ収集運搬 2億8,047万円

▶今月からごみの収集回数を統一



拡充

ごみの収集回数を市内全域で統一。また資源ごみの収集回数を増やしごみの減量化とリサイクルを促進します。

第2次環境基本計画などの策定 695万円

▶清流「荒川」



新規

第1次計画期間の終了に合わせ、第2次環境基本計画、地球温暖化対策実行計画、新エネルギー推進ビジョンの策定に着手します。



## ほかにもこんな事業をします

拡充	し尿処理施設管理運営	1億2,079万円
継続	岩船港の整備促進と賑わいの創出	71万円
継続	日本海沿岸東北自動車道整備推進事業	620万円
継続	市道上大鳥中津原線大鳥橋橋梁補修工事	7,200万円
継続	市道今宿7号線(第二村上街道踏切)道路改良	1,020万円
継続	生活交通確保対策事業	6,266万円
継続	村上らしい歴史的景観の保全	6,877万円
継続	都市計画道路南中央線の整備	520万円
継続	空き家バンク移住応援補助金	200万円
継続	住宅用太陽光発電システム・木質バイオマスストーブ設置費補助金	550万円

## 村上駅周辺まちづくりの推進

2億6,280万円

▶地区幹線道路



継続

村上駅西地区などへのアクセスを向上させるため、地区幹線道路、周辺道路を整備します。

# 産業が創る地域の誇り、活気みなぎる賑わいのまちづくり

新たな森林管理システムの構築 1,276万円



▶適切な森林管理のために



新規

市が仲介役となって経営管理が行われていない森林の所有者と林業経営者をつなぐシステムを構築します。(詳細は6ページ)

伝統工芸振興事業 1,267万円

▶塗りの工程



継続

村上木彫堆朱産業のプロモーションの実施と後継者育成に対する支援を行います。

市産の農林水産物を全国へ 581万円

▶プロモーションイベント



継続

地場産農林水産物の販路拡大、生産量増加のため、首都圏を中心とした市外の取引先への流通・販路拡大を促進します。

## ほかにもこんな事業をします

継続	有害鳥獣捕獲の担い手支援	88万円
継続	農業担い手支援	400万円
継続	村上牛の認定率向上支援	335万円
継続	再造林推進事業補助金	128万円
継続	森林整備地域活動支援交付金	335万円
継続	新規漁業就業者支援事業費補助金	120万円
継続	産業支援プログラム事業補助金	1,200万円
継続	村上市の認知度アッププロモーション事業	330万円
継続	新潟空港二次交通確保事業補助金	200万円
継続	若年者職業自立支援事業	404万円

## いのちと故郷を絆で守る、安全安心なまちづくり

防犯灯のLED化の推進 5,325万円



継続

順次LED灯に交換し、維持管理コストの低減、温室効果ガス排出量の削減につなげます。

救急救命士の養成 175万円



継続

高度な救命技術を持つ救急救命士を養成し、救命率の向上を図ります。



ほかにもこんな事業をします

継続 地域防災力の向上 171万円

## 伝統と文化を育む、すこやか郷育のまちづくり

部活動指導員の配置 109万円



新規

中学校の部活動に、技術指導や引率などを行う部活動指導員を配置します。(3人配置予定)

「スケートボードの聖地」創造を目指して 646万円



継続

スケートボード大会の開催地・合宿地(練習場所)としての定着化、ジュニア選手およびトップアスリートの育成・発掘を進めます。

荒川地区公民館駐車場整備

2億3,585万円



継続

荒川地区の生涯学習の拠点を整備し、学習環境の充実を図ります。

ほかにもこんな事業をします

継続	奨学金の貸与	8,678万円
継続	ICTを活用した教育環境設備	1億1,567万円
拡充	地域未来塾の開設	176万円
新規	学校統合による施設改修	5億8,320万円
拡充	小・中学校コミュニティ・スクールの設置	116万円
新規	国民文化祭・全国障害者芸術・文化祭	231万円

## ひとりひとりが活躍する、市民が主役のまちづくり

ふるさと納税事業 1,759万円



継続

ほかにもこんな事業をします

継続	人権に対する意識向上	51万円
継続	市民協働のまちづくりの推進	6,721万円
継続	魅力ある情報発信	1,999万円
継続	魅力あふれる圏域づくり	20万円

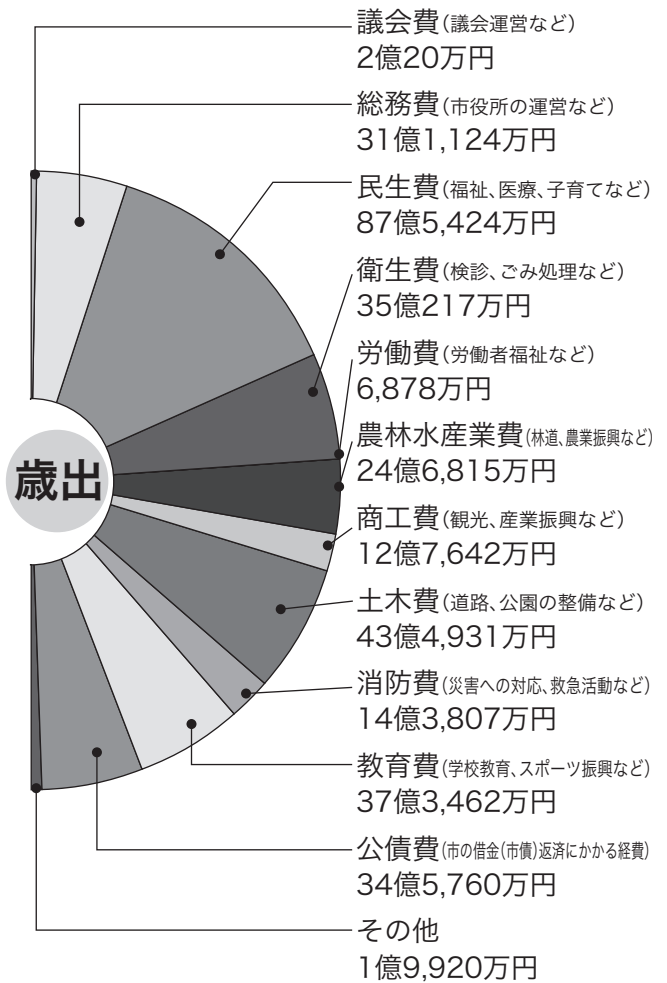
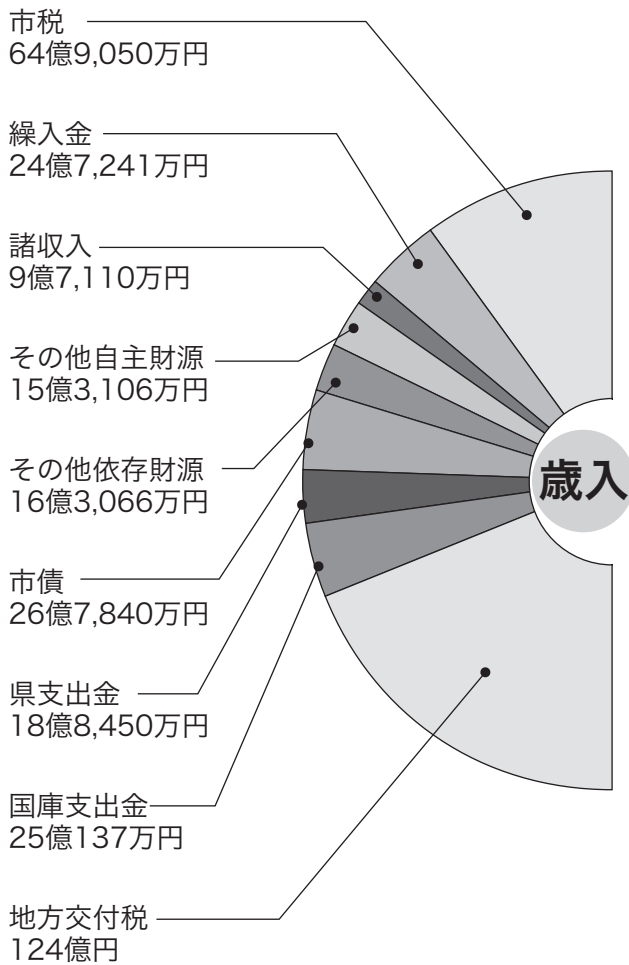
インターネットでのふるさと納税受付を強化し、寄附者の利便性の向上と新たな寄附者の獲得を目指します。





# 一般会計 325億6,000万円

(前年度当初比5.0%減)



## 市の財政状況は・・・

平成29年度決算では、財政の健全化判断比率4指標のうち、実質公債費比率は13.3%、将来負担比率は120.5%となっています。実質赤字比率および連結実質赤字比率については該当がなく、4つの指標の早期健全化基準はクリアしています。

しかし、本市の財政力を示す財政力指数は0.361(平成29年度)で、前年度より下がり、地方交付税などの依存財源に頼らざるを得ない割合が年々大きくなっています。

こうした財政状況の中、将来に向けた健全な財政運営を目指し、事務事業の見直しや総合戦略に基づく事業の選択と集中を図り、予算編成を行いました。

## 特別会計

217億1,287万円(前年度当初比0.8%増)

会計名	当初予算額	前年度当初比
土地取得	4,917万円	(245,865.0%)
情報通信事業	5億1,330万円	(88.0%)
葡萄スキー場	5,000万円	(84.7%)
国民健康保険	64億1,250万円	(105.4%)
後期高齢者医療	7億970万円	(102.7%)
介護保険	76億4,300万円	(96.9%)
下水道事業	45億9,720万円	(99.7%)
集落排水事業	12億6,770万円	(105.8%)
簡易水道事業	4億7,030万円	(110.5%)

## 上水道事業会計

区分	収入	支出
収益的	11億4,733万円	10億8,057万円
資本的	4,975万円	6億418万円



# 適切な森林管理と

## 林業の成長産業化のために

～森林経営管理制度と林地台帳制度はじまる～



4月1日から「森林経営管理法」が施行され、新たな森林管理システム「森林経営管理制度」がスタートしました。

併せて、市町村が統一的な基準に基づき、森林の所有者情報をまとめた「林地台帳」と、森林の土地に関する地図の公表が行われます。

### なぜ、新制度が必要なのか

国内の森林は、戦後や高度経済成長期に植栽されたスギやヒノキなどの人工林が大きく育ち、木材として利用可能な時期を迎えています。

一方で、森林の所有は小規模・分散的で、長期的な林業の低迷や森林所有者の世代交代などにより、森林所有者の森林への関心が薄れてきています。そのため、所有者不明な森林や林地の境界が不明確な森林が増加し、森林の管理が適切に行われない、伐採した後に植林がされないという事態が発生しています。

このような中、適切な経営管理が行われていない森林を、意欲と能力



のある林業経営者や市町村に委ね、森林の経営管理を確保し、林業の成長産業化と森林の適切な管理の両立を図るため、森林経営管理法が制定されました。

また、市町村が統一的な基準に基づき、森林の土地の所有者などの情報を取りまとめた「林地台帳」を整備し、公表することにより、森林施業の担い手による業務の集約化と森林整備の推進が期待されます。

### 「森林経営管理制度」とは

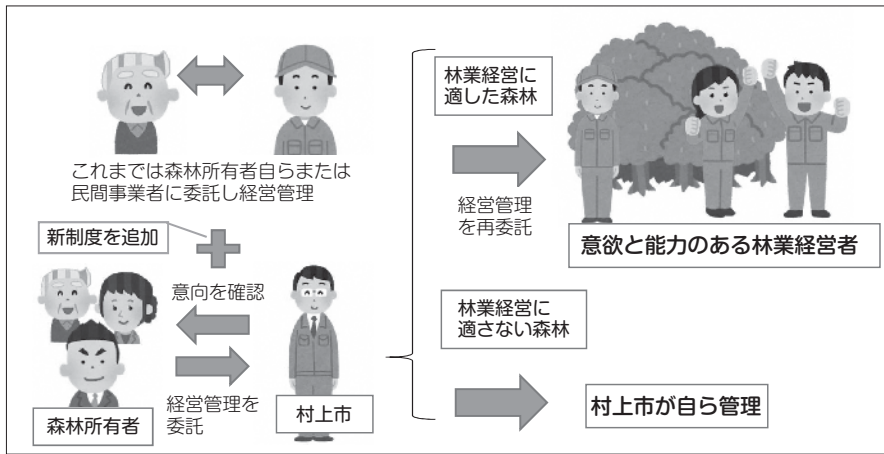
①森林所有者に適切な経営管理を行わなければならない責任があることを明らかにします。

②森林の経営管理ができない場合には、所有者の委託を受けて伐採などを行うための権利(経営管理権)を市に設定します。

③市は林業経営に適した森林を、意欲と能力のある林業経営者に再委託し、伐採などを行うための権利



図1：森林経営管理制度



**意向調査の実施**

市では、経営や管理が行われていない森林で、市に経営や管理を集積する必要がある森林を対象に、経営や管理に関する意向調査を行い、森

(経営管理実施権)を設定します。  
④林業経営に適さない森林や、林業経営者に委託するまでの間の森林は、市が経営管理を行います。(図1)

**「林地台帳制度」とは**

林の適切な管理方法を把握することとしていきます。今後、この意向調査の住民説明会を予定しています。詳細は、5月1日発行の市報むらかみ(お知らせ版)でお知らせします。

地域森林計画の対象民有林について、森林の所有者や土地の境界に関する情報を記載した「林地台帳」と、森林の土地に関する地図を作成・公表する仕組みです。

**林地台帳および地図の記載事項**

① 林地台帳(図2)

- ・森林の土地の所有者の氏名または名称および住所(登記上の所有者と現所有者)
- ・森林の土地の所在、地番、地目、面積
- ・森林の土地の境界に関する測量の実施状況
- ・小流域(林小班施業番号)
- ・森林経営計画の認定状況
- ・公益的機能別施業森林等における施業の方法

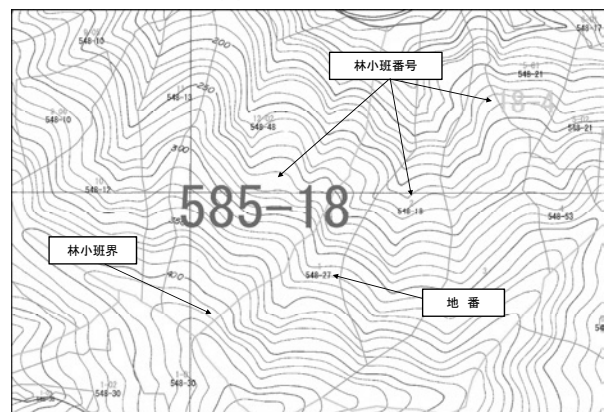
**林地台帳の公表・情報提供**

市内の地域森林計画対象民有林について、林地台帳および地図の公表や情報提供が受けられます。

図2：林地台帳

林地台帳											
所在等	所在・地番			面積	ha						
	地目			共有							
登記簿上の所有者	氏名・名称			共有							
	住所										
現に所有するもの所有者とみなされる者	氏名・名称			共有							
	住所										
森林の土地の境界に関する測量等の実施状況	届出(記載)年月日			記載事由							
	地籍調査	地籍調査の実施状況	地籍調査実施年月日								
	測量の確定に資する測量	測量の実施状況	測量の実施年月日								
	測量の確定に資する測量	測量の実施状況	測量の実施年月日								
林小班		森林経営計画			公益的機能別施業森林等						
林班	小班	施業本番	施業検査	認定の有無	認定者の種類	認定年月日	区分1	区分2	区分3	区分4	施業方法等

図3：森林の土地に関する地図



個人情報以外の林地台帳情報と地図は、申請すれば誰でも閲覧できますが、林地台帳の全項目の情報提供は、土地の所有者や県内で森林経営計画の認定を受けている人などに限られます。申請方法など詳しくはお問い合わせください。

**林地台帳・地図Q&A**

- Q. 申請の受け付けは
- A. 本庁農林水産課、山北支所産業建設課、朝日支所産業建設課で受け付けています。
- Q. 費用は
- A. 閲覧は無料です。写しは作成に要する費用がかかります。
- Q. 森林簿と林地台帳の違いは
- A. 森林簿は、主に森林の現況の情報

個人情報が記載されているのに対し、林地台帳は、森林の現況の情報ではなく、森林の所有者(登記簿上の所有者を含む)や境界の情報に特化して記載されています。

Q. 証明書類に使えますか

A. 使えません。林地台帳および地図は、森林の土地の所有権や境界を確定するものではありません。

**問い合わせ**

農林水産課 林業水産振興室  
☎ 53・2111 (内線) 3522



2/21

### 村上の食の未来を考えよう

市民ふれあいセンター

▶第一部の試食を交えた情報交換会



『むらかみ「食のみらい」創造協議会』が主催する「食のおもてなし講座」が行われ、約150人が参加しました。

講座の第一部では、食による地域活性化などの活動に取り組んでいる株式会社自遊人代表取締役の岩佐十良さんをコーディネーターに、市内の生産者など4人をパネラーとして、「食」をテーマにパネルディスカッションを実施。第二部では、村上の食材と生産者を知ってもらうことを目的に15のブースで試食を交えての情報交換会が行われました。

参加した女性は「村上の食材のすばらしさを知ることができました。生産者の顔が見えてとても良かったです」と話していました。

2/28

### 市民栄誉賞の盾を贈呈

市役所応接室

▶市長から盾を受け取る平野英功さん(右)



平成30年4月に村上市市民栄誉賞第1号となった平野歩夢さん。その市民栄誉賞の盾ができあがり、市長から平野歩夢さんの父平野英功さんに手渡されました。

この盾は「村上木彫堆朱」で制作。上部が市の地形をかたどったもので、中部の堆黒部分が笹川流れの雄獅子岩を表し、下部は市の花のハマナスがデザインされています。

英功さんは「地元の伝統文化を感じるすばらしい一品。将来、記念館のようなところに飾ってみたい」と話していました。

3/1

### 初めての「おもてなし」を体験

向ヶ丘保育園

▶お茶碗の模様を見るのも楽しみのひとつ



今年も「ひなまつり茶会」が卒園間近の年長園児とその保護者を対象に行われました。

日頃は元気いっぱい保育園を走り回る園児たちもこの日はいつもと違う雰囲気緊張気味。神妙な面持ちで、初めて口にする抹茶に、保護者と顔を見合わせて笑みを浮かべる園児もあり、楽しい思い出のひとつとなりました。

3/1

### 乗り降りしやすくなった「あべっ車」が運行開始

新潟交通観光バス株式会社 村上営業所前



▶市の観光キャラクター「サケリン」がデザインされている



新しくなった、まちなか循環バス「あべっ車」の出発式が行われました。新しい車両は、33人乗りで乗降口のスライド扉の間口も広く、扉が開くとステップが上下する機能があり、乗り降りしやすくなりました。車いす用の着脱式スロープも設置されており、車いすの方も安心して乗車できます。

市長は「町中をやさしく走るバスとなっています。市民の皆さんや観光客の方の足となって活躍してほしい」とあいさつしました。



3/3

### みらいファンド助成事業報告会

あらかわ地区まちづくり協議会

▶まちづくりに熱い思いを語る報告者



平成30年度に、あらかわみらいファンドの助成を受けた5団体が活動報告を行いました。

各団体は、荒川地区の「みらい」を想い描いてカタチにしていこうとする取り組みを、苦労話を交えながら報告し、事業継続に向けて熱い闘志を燃やしていました。

今年度の助成事業募集は、4月26日(金)まで受け付けています。詳しくは、あらかわ地区まちづくり協議会事務局(☎62-3102)までお問い合わせください。

3/2

### こんな時、あなたならどうしますか？

志田平集落開発センター

▶班ごとに自分の意見を出し合う参加者



志田平集落が、むらかみ出前講座『クロスロード～想像力を高めて「もしも」に備える～』を受講しました。この「クロスロード」とは、出題される震災時の状況を想像して、自分だったらどのように対応するかを話し合うものです。

参加者は、入浴中や就寝中の地震への対応などの問題を真剣に考えつつ、意外性のある意見には笑いが起きるなど、和やかな雰囲気の中で楽しく防災に取り組みました。

3/10

### 地域づくり<sup>がくしゅうかい</sup>楽習会inさんぽく

ゆり花会館

▶関係人口を活かすアイデアを意見交換



「関係人口を地域の取り組みに活かす」をテーマに地域づくり楽習会が開かれ、およそ60人が参加しました。

「関係人口」とは、移住者や観光者でない、地域や地域の人々と多様に関わる人々のことです。

大学生を受け入れた成功事例などから「関係人口をつくる」ポイントを学んだ参加者は、自分の集落で関係人口に手伝ってもらおう機会や内容などについて、グループで意見交換を行いました。

参加した女性は「関係人口は数より密度という言葉が耳に残りました」と話していました。

3/5

### 地域と協力隊のあゆみを報告

総合文化会館

▶パネルディスカッションでの高橋直人隊員(左)



塩野町地域の地域おこし協力隊として3年間活動した高橋直人隊員の報告会が行われました。

第一部では、活動の振り返りとこれからの起業についての報告。第二部では、受け入れ地域の2人と高橋隊員によるパネルディスカッションが行われ、「お互いの第一印象は？」などの質問に、本音トークもとび出し、会場が笑いに包まれる場面も。

協力隊員と地域の人が、気心の知れた仲間になるまでの経緯を聞き、参加者は感心した様子で深くうなずいていました。

4月27日(土)に

# 村上市スケートパークがオープンします

～スケートボードの聖地創造を目指して～

この施設は、スケートボード競技におけるアスリートの育成やジュニア選手の育成・強化を図り、国内外のトップアスリートをはじめ、スケートボードの愛好者が集う「スケートボードの聖地」を目指しています。

## 施設を一般公開します

オープン前に一般公開を行います。この機会に国内最大級の屋内スケートボード施設を、ぜひご見学ください。

- 公開日 4月20日(土)～25日(休)
- 公開時間 午前9時～午後5時
- ※公開期間は施設見学のみとなります



※村上市スケートパークは、「スポーツ振興くじ助成金」を受けて整備されたものです

## 施設の概要

- 所在地：瀬波温泉三丁目2番22号
- 敷地面積：約16,700㎡ ○延床面積：約2,677㎡
- 構造：木造一部鉄筋コンクリート造
- 駐車場：約130台 ○観客席：290席（2階）
- 施設内容（運動施設）
  - 〔1階〕アリーナ（パーク・ストリート）、ボルダリング
  - 〔2階〕トレーニングコーナー（スラックライン・トレーニングマシン）、ランニングコース（1周約170m）

日本選手権  
開催決定

## 第3回 日本スケートボード 選手権大会

と き 5月10日(金)～12日(日)  
競技種目 ストリート、パーク競技

※国内のトップ選手が参加する予定です



▲スラックライン(ベルト状のラインの上を歩いたり飛んだりするバランスを楽しむスポーツ)



▲ボルダリング(壁に人工的に作られた突起物を使って上に登るスポーツ)

※スポーツ推進室は4月1日(月)から村上市スケートパーク内へ移転しました

●問い合わせ 生涯学習課スポーツ推進室 ☎53-8802





# ちょうちん行列 参加者募集

5月1日に皇太子殿下が天皇に御即位され、本市ゆかりの雅子妃殿下が皇后になられます。市では、天皇皇后両陛下の御即位をお祝いするため、ちょうちん行列を行いますので、市民の皆さんのご参加をお願いします。

- と き** 5月1日(水・祝)
- ・受付 午後6時から  
(教育情報センター ロビー)
  - ・開式 午後6時45分
  - ・出発 午後7時(教育情報センター)
  - ・到着 午後7時30分(村上市役所)
- 行列コース** 情報センター発～県道村上停車場線(肴町・鍛冶町・小国町・安良町経由)～村上市役所

※各支所から会場まで送迎車を用意します。引換券配布の際、申し込んでください  
 ※駐車場は村上地域振興局または村上病院駐車場(ジャスコ跡地です。無料券を配布します)をご利用ください

●問い合わせ 総務課総務管理室 ☎53-2111 (内線3101・3131)

## 引換券の配布

当日、参加者へ奉祝ちょうちんをお配りします。奉祝ちょうちんは引換券と交換となりますので、次の窓口で、事前に引換券をお受け取りください。

- ◇配布日 4月9日(火)から
- ◇受付時間 午前8時30分から午後5時まで(土・日曜日、祝日除く)
- ◇配布場所 市役所総合案内窓口  
各支所地域振興課  
岩船連絡所・上海府連絡所

※奉祝ちょうちんは、1,000個用意します。引換券は、先着順(お一人様3枚まで)で配りますので、無くなり次第終了となります

## ゴールデンウィーク中の業務のご案内

### 市民生活に関する窓口や各種施設などの業務予定

施設名	4月				5月						備考
	27日 (土)	28日 (日)	29日 (月・祝)	30日 (火・祝)	1日 (水・祝)	2日 (木・祝)	3日 (金・祝)	4日 (土・祝)	5日 (日・祝)	6日 (月・振)	
市役所本庁・各支所 岩船・上海府連絡所	休み										本庁および各支所では、休みの間も出生や死亡、婚姻など戸籍の届出を当直室で受け付けしています。
村上市スケートパーク (☎53-8802)											4月27日(土)からオープンします。 ※詳細はP10をご覧ください
エコパーク村上(ごみ処理場) (☎60-2430)		休み							休み		個人搬入(一般ごみ)の受付時間は、午前8時30分～午後4時までです。
村上火葬場(☎53-2049) 山北火葬場(☎77-3490)		休み						休み			
荒川火葬場(☎62-2042)											
中央図書館(☎53-7511) 荒川・神林・山北図書室											
朝日図書館(☎72-6700)			休み								
あかまつ荘(☎52-6815)			休み								
荒川いこいの家(☎64-2277)				休み							
村上市急患診療所(☎75-8007) 《休日診療受付時間》 午前9時～11時30分 午後1時～3時30分 《夜間診療受付時間》 午後6時30分～9時15分	休み	休日診療	休日診療	(夜間)診療	休日診療	(夜間)診療	休日診療	休日診療	休日診療	休日診療	4月30日(火・祝)、5月2日(木・祝)の日中は、通常診療を行う医療機関があるため、夜間のみ受け付けています。
村上体育館、荒川体育館、神林体育館、朝日体育館、山北体育館、マナボーテ村上、教育情報センター、イヨボヤ会館、おしゃぎり会館、縄文の里・朝日、朝日みどりの里、あらかわゴルフ場、ゆり花会館、交流の館「八幡」、二子島森林公園											通常通りご利用できます。

●問い合わせ 総務課人事管理室 ☎53-2111 (内線3121)

# 特定健診・がん検診を行います



申し込みのあった人に、全地区分の日程や会場などが記載されている案内を郵送します。都合の良い日に、忘れずに受診してください（胸部レントゲンは地区別にご案内します）まだ、申し込みをしていない人で市の健（検）診を希望する人は、お問い合わせください。

※年に1回の健（検）診をぜひ受診してください。（子宮頸がん検診、乳がん検診は2年に1回）

健診・検診種別	健（検）診で分かる病気の可能性	時期	対象年齢・料金	備考
特定健康診査 基本健康診査 後期高齢者健康診査	肥満、高血圧、脂質代謝異常、糖尿病、肝臓病、腎臓病、貧血	集団健診 5月下旬～ 6月中旬	30歳代：1,500円 40～44歳：500円 （市国保加入者） 45～69歳：1,500円 （市国保加入者） 70～74歳：500円 （市国保加入者） 75歳以上：無料	身体全体の状態を点検でき、生活習慣病の危険度を知ることができます。 ※各種国保組合加入者、社会保険被扶養者で40～74歳の方は、「特定健診受診券（集合B）」があれば集団健診を受診できます。
個別健診 40歳以上の市国保加入者、後期高齢者医療保険制度加入者は、医療機関で受診できます。		5月～ 1月末日	40～44歳：500円 45～69歳：1,500円 70～74歳：500円	
施設健診（40歳以上の市国保加入者） 厚生連村上総合病院で受診できます。希望により前立腺がん検診も追加できます。 ※予約制です		7月下旬～ 1月末日		
胸部レントゲン	肺がんや肺結核など	4月上旬～ 6月下旬	40歳以上：無料	
胃がん検診	胃のがんや潰瘍など	4月上旬～ 9月下旬	40～69歳：1,200円 70歳以上：無料	昨年度まで実施していた10月の胃がん検診は今年度から実施しません。
大腸がん検診	大腸がんやポリープなど	4月上旬～ 10月中旬	40～69歳：500円 70歳以上：無料	申込者に大腸がん容器を送付します。
子宮頸がん検診	子宮頸がん HPV（下記参照） などの感染の有無 ※がんになる前の前がん細胞を見つけることもできます。	4月上旬～ 8月上旬	20～68歳 車検診：900円 施設検診：2,000円 70歳以上：無料 ※年度内に偶数年齢になる方が対象です	乳がん検診（車）と同日に受診することができます。
		7月中旬～ 1月末日		医療機関で受診することができます。
乳がん検診	乳がん 乳腺症など	4月上旬～ 8月上旬	40歳代：1,800円 50～68歳：1,000円 70歳以上：無料 ※年度内に偶数年齢になる方が対象です	子宮頸がん検診（車）と同日に受診することができます。
		7月中旬～ 1月末日		医療機関で受診することができます。
セット健診	特定健康診査・胃がん検診・大腸がん検診・胸部レントゲンをすべて同日に受ける健診です。	5月中旬～ 6月上旬	40～44歳：2,200円 45～64歳：3,200円 （市国保加入者）	各種国保加入者、社会保険被扶養者で40～64歳の方は、「特定健診受診券（集合B）」があればセット健診を受診できます。

●問い合わせ 保健医療課健康支援室 ☎53-2111（内線2431～2433）  
または各支所地域振興課地域福祉室

がん検診は対象年齢に該当すれば、加入している健康保険の種類に関らず受診できます。



# 創業や販路開拓などの取り組みを支援します

市内における新たな創業、商品開発・販路開拓のための事業などに対して、補助金を交付します。(平成31年度中に実施・完了する事業が対象)

受付開始：5月15日(水)～ 問い合わせ・受付窓口 地域経済振興課経済振興室 ☎53-2111 (内線3611)

対象事業	補助率・補助額	対象者
<b>販路開拓きっかけづくり事業</b> ①ホームページの開設・改良 ②商談会、見本市などへの参加 ③商品包装、パンフレットの作成 ④機械設備の導入・施設の改修 ⑤空き店舗などを活用した店舗の増設	1/2以内 上限30万円	市内の農林漁業者、中小企業者など
<b>人材育成サポート事業</b> ①人材育成講座などへの参加 ②経営相談、専門家の受入 ③セミナーの開催	1/2以内 ①上限1人2万円 ②、③上限5万円	
<b>創業応援事業</b> 市内で新たに創業を行う事業	1/2以内 上限50万円	創業予定者、創業1年未満の人
<b>まちなか景観魅力アップ事業</b> 景観の魅力向上や地域文化に配慮した施設や設備の整備	1/2以内 上限100万円	商店街団体など
<b>観光イベント事業</b> ※問い合わせ・受付窓口 観光課☎53-2111 (内線3712) 観光イベントの事業の開催 受付開始=4月1日(月)～	1/3～1/2以内 上限30万円	イベント実行委員会など

## ●その他補助金情報

現在、「ものづくり・商業・サービス経営力向上支援補助金」や「小規模事業者持続化補助金」の募集をおこなっています。詳しくは、商工会議所または商工会にお問い合わせください。

- ・村上商工会議所 ☎53-4257
- ・荒川商工会 ☎62-3049
- ・神林商工会 ☎66-7408
- ・朝日商工会 ☎72-1301
- ・山北商工会 ☎77-2259

申請する際は、必ず事前にご相談ください！



## 働き方改革関連法が順次施行

# 4月1日から「働き方」が変わります

- ①時間外労働の上限規制が導入されます (施行：2019年4月1日～ ※中小企業は2020年4月1日～)  
 時間外労働の上限について、月45時間、年360時間を原則とし、臨時的な特別な事情がある場合でも年720時間、単月100時間未満(休日労働含む)、複数月平均80時間(休日労働含む)を限度に設定する必要があります。
- ②年次有給休暇の確実な取得が必要で (施行：2019年4月1日～)  
 使用者は、10日以上有給休暇が付与される全ての労働者に対し、毎年5日、時季を指定して有給休暇を与える必要があります。
- ③正規雇用労働者と非正規雇用労働者の間の不合理な待遇差が禁止されます (施行：2020年4月1日～ ※中小企業は、2021年4月1日～)  
 同一企業内において、正規雇用労働者と非正規雇用労働者(パートタイム労働者、有期雇用労働者、派遣労働者)の間で、基本給や賞与などの個々の待遇ごとに不合理な待遇差が禁止されます。



### 「働き方」に関する相談窓口

- 時間外労働の上限規制や年次有給休暇などに関する相談  
 新発田総合労働相談コーナー(新発田労働基準監督署内) ☎0254-27-6680
- 正規雇用労働者と非正規雇用労働者の間の不合理な待遇差の解消に関する相談  
 [パートタイム労働者・有期雇用労働者関係] 新潟労働局雇用環境・均等室 ☎025-288-3511  
 [派遣労働者関係] 新潟労働局需給調整事業室 ☎025-288-3510

●問い合わせ 地域経済振興課経済振興室 ☎53-2111 (内線3611)

# 4月は、村上(大栗田除く)・荒川・神林地域で実施します

—忘れずに受けましょう—



5月に実施する村上(大栗田のみ)・朝日・山北地域の詳しい日程は、市報むらかみ5月1日号でご案内します。なお、市内にお住まいの飼い主の人は、どの会場でも受けることができます。

## ○村上地域

日にち	注 射 会 場	時 間
4月9日(火)	旧山辺里小学校前	午前9時～9時35分
	村上農村環境改善センター前	午前9時45分～10時20分
	鋳物師集落開発センター前	午前10時30分～10時40分
	門前公民館前	午前10時50分～11時
	馬下集落ふれあいセンター前	午後1時～1時10分
	早川集落ふれあいセンター前	午後1時20分～1時30分
	吉浦集落開発センター前	午後1時40分～1時50分
	柏尾集落開発センター前	午後2時～2時10分
	JR間島駅前	午後2時20分～2時30分
	大月旧いちご集荷場前	午後2時40分～2時50分
4月11日(木)	岩船コミュニティセンター(岩船連絡所)前	午前9時～9時45分
	岩船下大町公民館前	午前9時55分～10時30分
	瀬波温泉観光案内センター脇	午前10時50分～11時20分
	瀬波コミュニティセンター(旧勤労青少年ホーム)前	午後1時～1時50分
4月13日(土)	市役所(本庁)車庫前	午前10時～午後3時

## ○神林地域

日にち	注 射 会 場	時 間
4月17日(火)	上助瀧コミュニティセンター前	午前9時30分～10時10分
	有明集落開発センター前	午前10時20分～10時50分
	桃川公会堂前	午前11時～11時35分
	神林支所車庫前	午後1時～1時45分
4月18日(水)	川部集落開発センター前	午前9時～9時20分
	平林ふれあいセンター前	午前9時35分～9時55分
	牛屋公民館前	午前10時10分～10時30分
	福田集落開発センター前	午前10時40分～11時
	塩谷中央公民館前	午前11時10分～11時30分
	塩谷松和町集会所前	午前11時40分～正午
	北新保農業拠点施設前	午後1時40分～2時

## ○荒川地域

日にち	注 射 会 場	時 間
4月23日(火)	荒川支所前	午前9時～10時10分
	総合体育館前	午前10時20分～10時40分
	荒島集落開発センター前	午前10時50分～11時20分
	J Aにいがた岩船保内倉庫前	午前11時30分～正午
4月24日(水)	名割集落開発センター前	午前9時～9時30分
	J Aにいがた岩船金屋倉庫前(金屋保育園脇)	午前9時40分～10時10分
	十文字集会所前	午前10時20分～10時50分
	荒川支所前	午前11時～正午

### 【集合注射の手数料(犬1頭につき)】

- ・登録済み 3,200円  
(注射済票交付手数料+注射料)
- ・新規登録 6,200円  
(登録料+注射済票交付手数料+注射料)



※猶予証明は集合注射会場では発行できません。かかりつけの動物病院にご相談ください

### 【その他】

犬の飼い主の変更、登録事項の変更、犬が死亡・行方不明の場合は、環境課または各支所地域振興課市民生活室へ届け出が必要です。

### 【今後の予定】

朝日地域	5月21日(火)・22日(水)・23日(木)
山北地域	5月28日(火)・29日(水)
村上地域(大栗田のみ)	5月15日(水)

### 【問い合わせ】

- ・環境課生活環境室 ☎53-2111 (内線3312)
- ・神林支所地域振興課市民生活室 ☎66-6112 (直通)
- ・荒川支所地域振興課市民生活室 ☎62-3103 (直通)

## —重要なお知らせ—

例年6月に市役所本庁車庫前にて再集合注射(最後の集合注射)を行っていましたが、平成31年度は再集合注射を行いません。どの会場でも予防注射を受けることができますので、ご都合の良い日にお越しください。

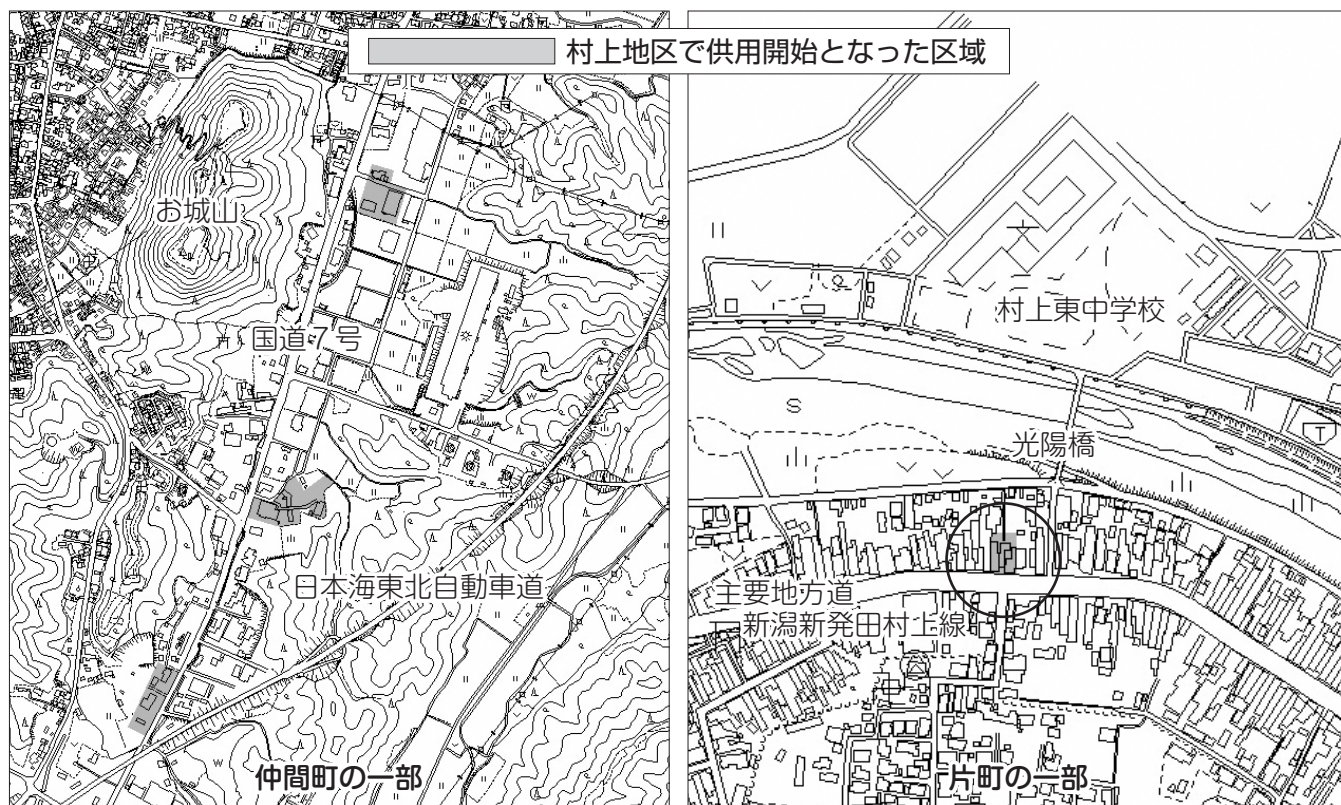


下水道への接続工事にご協力を

# 広がっています!公共下水道の供用開始区域

公共下水道事業の供用開始区域が3月31日(日)から新たに加わりました。

完成した下水道の効果を十分に上げるためには、お住まいのトイレや台所などから出る汚水、雑排水を下水道に流す工事(排水設備工事)を早めに行っていただくことが必要です。皆様のご協力をお願いします。



## マンホールカードを配布しています!

村上・荒川・朝日・山北地区の各配布場所で、旧市町村のデザインマンホールカードを配布しています。ぜひ皆さんも、記念に集めてみてはいかがでしょうか。



### ■配布場所(時間)

【村上】 村上市郷土資料館 ☎52-1347 (年末年始を除く午前9時~午後4時30分)

【荒川】 荒川地区公民館 ☎62-3050 (年末年始を除く午前9時~午後5時)

【朝日】 朝日みどりの里 物産会館 ☎62-7812 (年末年始を除く午前9時~午後6時)

【山北】 夕日会館 ☎79-2017 (水曜日および年末年始を除く午前9時~午後5時30分)

※休館日や開館時間帯が変更となる場合があります。詳しくは、各施設へお問い合わせください

### ■配布方法

1人につき1枚手渡しによる無料配布です。

### ■その他

事前予約や郵送での配布は行いません。また、地区ごとに各デザインカードを配布していますので、1つの施設へ行くだけでは全てのカードを集めることができません。

●問い合わせ 下水道課管理業務室 ☎66-6192

## 職場体験！企業や事業所を募集

昨年は170事業所  
にご協力いただき  
ました。ありがと  
うございます。

# ぜひ、中学生に職場体験を

—キャリア・スタート・ウィーク事業—

「地域の子どもは地域で育てる」ために、家庭・地域・学校の三者の連携をもとに、キャリア・スタート・ウィークを実施します。

「将来の夢」に挑戦する中学生のために、体験学習を受け入れていただける企業や事業所を募集します。

詳しくは、市ホームページの「くらしの情報」→「教育」→「支援・制度・相談」→「キャリア・スタート・ウィーク」のページをご覧ください。



### 平成31年度職場体験（中学2年生）予定表

学校名	実施予定期間（3日間）	人数
山北中学校	5月15日(水)～17日(金)	26
岩船中学校	7月9日(火)～11日(木)	32
神林中学校	7月17日(水)～19日(金)	59
荒川中学校	10月1日(火)～3日(木)	77
村上第一中学校	10月1日(火)～3日(木)	86
村上東中学校	10月7日(月)～9日(水)	60
朝日中学校	10月16日(水)～18日(金)	49

「キャリア・スタート・ウィーク」とは  
中学生の「社会に対応する能力、主体的に自分の進路を選択・決定できる能力、社会人・職業人として自立できる能力」を育てるため、実際に社会に出て職場体験する学習の期間のことです。

●問い合わせ 学校教育課教育総務室 ☎72-6882

## 村上市国民健康保険のお知らせ

# 人間ドック費用の一部を助成します

—平成30年度は900人以上が申請しました—

### ■対象となる人

次の①～④すべてに該当する人が対象です。

- ①受診日に、市の国民健康保険に加入している人
- ②平成32年4月1日現在の年齢が40歳以上の人で、受診日に74歳以下の人
- ③市が委託する健診機関で人間ドックを受診する人
- ④健診機関から市が健診結果の提供を受け、特定健診・特定保健指導のデータとして利用することに同意できる人

### ■助成額

対象者1人につき 1万円

### ■申し込み方法

申請書に必要事項を記入の上、担当窓口に応し込みください。申請書は保健医療課、各支所地域振興課窓口のほか、市ホームページからダウンロードできます。



### ■注意事項

- ・人間ドック費用助成を受ける場合は、市の特定健診（集団・個別・施設）を受診できません。重複して受診した場合は、人間ドック助成額を返還いただく場合があります。
- ・助成の申し込みが遅くなると希望の健診機関での予約が取りづらくなりますので、お早めに申し込んでください。

### ■その他

助成の対象となる健診機関や健診料金など詳細は、1月に送付した健康診査申込書に同封した案内か、市ホームページでご確認ください。

●問い合わせ 保健医療課健康支援室 ☎53-2111  
(内線2431) または各支所地域振興課地域福祉室





## みんなでやろう『むらかみ体操』

～いつまでも笑顔で元気に暮らしていけるように～

市では昨年『むらかみ体操』DVDを作成し、各地域の転倒予防教室や希望のあった地域のお茶の間などに配布しました。

この体操は市内の介護施設や病院、大学などのリハビリ専門職の方々に、気軽に効果的にできる体操を考案していただいたもので、約10分でストレッチや筋力強化、口腔体操などができるようになっています。

転倒予防教室では、初めは教室の指導士から声を掛けてもらいながら行っていましたが、現在は練習日にDVDを見ながら自主的に体操をしています。参加者からは「無理せず少しずつやっています」「立って行うといい運動になりますね」などの声が聞かれています。

市のホームページでもむらかみ体操の動画を配信していますので、活用して、積極的に健康づくりをしていきましょう。



◀町内の転倒予防教室での様子

DVDの配布を希望される町内・団体はご連絡ください(各町内・団体1枚限定)



●問い合わせ 介護高齢課地域包括支援センター ☎53-2111 (内線3432)

## 鉄人募集

—ITUトライアスロンアジアカップ(2019/村上)—

# 2019村上・笹川流れ国際トライアスロン参加者募集

- と き 9月15日(日)
- 競技内容 トライアスロン・スタンダードディスタンス (スイム1.5Km バイク40Km ラン10Km)
- 参加資格 下記条件を全て満たす人
  - ①2019年度公益社団法人日本トライアスロン連合 (JTU) 会員登録者
  - ②2019年12月31日現在18歳以上で、制限時間内 (総合4時間) に完走できる人
- 参加費 エイジ部門 (男・女) : 2万円  
リレー部門 (2~3人1組) : 3万6千円
- 申込期限 5月31日(金)  
※先着順 (定員になり次第終了します)
- 募集人数 エイジ部門 (男・女) : 1,000人  
リレー部門 : 30組
- 申込方法 インターネット「ローソンエントリー」
- 詳細は大会ホームページをご覧ください。



## 大会ボランティア募集

ご協力いただける個人または団体は、大会実行委員会へご連絡ください。

●問い合わせ 大会実行委員会事務局 (クリエート村上2階) ☎53-3399 メール : triathlon@iwafune.ne.jp

輝く！若者ワーカー ⑬

●問い合わせ 企画財政課企画政策室 ☎53・2111 (内線3203)



布施 樹希矢さん(左)  
(三之町・21歳) 趣味: 釣り  
小田 拓哉さん(右)  
(薦川・23歳) 趣味: 釣り

会社をPRしてください

小田 社員同士の仲も良く、助け合いながら仕事ができます。電気関係の仕事は基礎を押さえれば大丈夫なので、意外とすんなりやれますよ。

布施 あまり気を使わなくてもよく、楽しく仕事ができます。電気関連の知識がなくても先輩が親切丁寧に仕事を教えてくれるので安心です。ぜひ、一緒に仕事をやりませんか。

村上のおすすめスポットは

小田 海岸線のドライブ。

布施 お城山からの風景。

取材から

ラーメンが大好きな二人。おすすめは荒川ラーメン魂あしらの「背油ちやっっちゃ麺」だそうです。

配電設備の新設や移転、維持工事などの仕事で、各現場を担当する小田さん(入社4年目)と布施さん(入社4年目)にお話をお聞きしました。  
入社のきつかけとやりがいは

小田 電気関係の専門学校を卒業したので、その専門職を生かせる地元の企業を選びました。地元で自分の技術を生かせることです。  
布施 高校時代から高所作業車で仕事をする人に憧れ、この仕事をやりたいと思いました。地元の雰囲気が好きで、見慣れた景色の中で仕事ができるので安心感もあり、やりがいを感じました。

仕事に対する思いは

小田 いろいろな仕事を覚えて、どんな仕事も任せてもらえるように頑張っていきます。  
布施 仕事を正確にこなすことです。

協力企業



(株)コウデン  
(下助淵3057番地1)  
☎66-8815

図書館ひろば

村上市立中央図書館 ☎53-7511

【中央図書館新着図書】

- ◆ 梟の一族 (福田和代)
- ◆ 陰陽師 女蛇ノ巻 (夢枕獏)
- ◆ イシイカナコが笑うなら (額賀滯)
- ◆ 不治 (上田秀人)
- ◆ 一肉一菜おかず (吉田麻子)
- ◆ 伝わるメール術 (平野友朗)
- 妖怪一家のウェディング大作戦 (富安陽子)
- おいせまいりわんころろう (あおきひろえ)

◆…一般書 ○…児童書

◆中央図書館4月の休館日◆

月曜日 1日、8日、15日、22日  
第2金曜日(館内整理日) 12日  
※中央図書館の開館時間  
火曜～金曜日 午前9時から午後7時まで  
土・日曜日、祝日 午前9時から午後5時まで

子どもに本を！子ども読書の日2019のお知らせ

4月23日の子ども読書の日にあわせ、中央図書館でイベントを行います。ぜひご参加ください。

- ▶とき 4月20日(土)、21日(日) ▶ところ 教育情報センター
- ▶内容 [20日] ○おはなしワールド(絵本の読み聞かせ) 午前11時～正午 中央図書館おはなしコーナー  
○「絵本の広場」 午後1時30分～2時30分 中央図書館おはなしコーナー
- [21日] ○映画上映『ムーミン谷の彗星』 開場:午後1時～ 上映:午後1時30分～(62分) 視聴覚ホール  
定員:200人 入場料:無料

◇小学生向けのブックリスト『いい本みつけた2019年版』ができました。4月13日(土)から5月9日(木)までブックリストに掲載された本の貸出展示をします。各イベントの詳細については、図書館のホームページまたはチラシをご覧ください。





## おたんじょう

氏名(ふりがな) 届出人 町内会名または住所

### 村上地区

楓牙 (ふうが)	富樫 賢也	大欠
砥羽 (とわ)	山田 琢也	新町
美織 (みおり)	大滝 治夫	上の山
晴琉 (はる)	小田 邦博	岩船北浜町

### 荒川地区

紘輝 (ひろき)	小川 和久	金屋
耀 (よう)	山田 孝広	坂町
朱里 (あかり)	遠山 佳那子	山口
茉莉 (まり)	能見 一彰	金屋
大和 (やまと)	大島 翼	坂町駅前

氏名(ふりがな) 届出人 町内会名または住所

### 神林地区

琉橙 (りゅうと)	小田 雄仁	飯岡
百々花 (ももか)	八藤後 亘	上助測

### 山北地区

蒼央 (あお)	斎藤 翔哉	勝木
美月 (みつぎ)	嶋村 竹弘	寝屋

## おくやみ

氏名 年齢 町内会名または住所

### 村上地区

本間 シンコ	93	堀片
佐藤 勝義	67	山居町二丁目
河内 久美子	85	岩船三日市
齋藤 サヨ	95	八日市
小野 正雄	100	柏尾
五十嵐 ツヤ	87	岩船上浜町
太田 安平	100	早川
佐藤 久	89	飯野一丁目
石田 栄一	61	希望ヶ丘住宅
渡辺 岩男	76	岩船北浜町
佐藤 貞雄	89	飯野桜ヶ丘
勝山 マス	90	長井町
小野 愛	91	瀬波温泉二丁目
井上 常雄	74	大欠
小野 長悦	95	坪根
本間 信衛	74	岩船上大町
大倉 いみ	78	八日市
鈴木 安二	81	岩船下浜町
鈴木 ウメ	84	馬下
平野 四郎	77	瀬波中町
板垣 八重	101	瀬波温泉二丁目
櫻井 征二	87	飯野三丁目
佐藤 トモ子	85	杉原

氏名 年齢 町内会名または住所

### 荒川地区

成田 丘悦	69	仲間町
阿部 幸子	86	堀片
佐藤 勉	80	飯野三丁目
佐藤 道弘	77	片町
木竜 信行	69	上の山
富樫 エツ	102	二之町
吉田 フミ	97	上町

### 神林地区

小島 勇一	93	中倉
渡邊 量太郎	77	大津
松本 文章	78	大津
白井 常雄	94	牧目
遠山 良子	88	宿田
大倉 キエ	88	南田中
寺澤 雄平	82	七湊
田中 キエ	88	牧目
佐藤 忠治	95	桃川
鈴木 ハナ	93	大塚

氏名 年齢 町内会名または住所

### 朝日地区

高橋 トラヨ	92	宮ノ下
佐藤 カツ子	84	古渡路
岩澤 ミセ	96	中原
前田 ミホ	91	下新保
佐藤 甚一	99	岩沢
渡辺 與四雄	65	板屋越
高橋 西三	85	猿沢

### 山北地区

平方 彰	64	岩石
大滝 キミ	99	北中
佐藤 勝元	81	大毎
遠藤 ヨリ子	90	大代
渡辺 勝弘	85	府屋浜町
石山 ヨネ子	80	北田中

※ 2月11日から3月10日までの届け出です(敬称略)※保護者やご遺族などの了承を得て掲載しています

人口と世帯数(3月1日現在)  
( )内は前月比

人口 28,804人(△44) 31,317人(△50) 計60,121人(△94) 22,789世帯(△23)



阿部 未羽ちゃん  
H30.8.19生 (長松)



益田 輝虎くん  
H27.7.19生 (山居町一丁目)



土屋 響希くん  
H29.11.16生 (四日市)



村田 柊くん  
H29.12.6生 (上助測)

### 集まれ！むらかみ元気スマイル

わが子の笑顔を皆さんに届けてみませんか。小学校入学前までのお子さんの写真を募集します。(市内在住者に限り)

- ①住所
  - ②お子さんの名前(ふりがな)
  - ③生年月日④保護者氏名
  - ⑤電話番号⑥写真(5MB以内)
- をメールで送付してください。

メール：seisaku-k@city.murakami.lg.jp

QRコードで  
アドレス読み取り



## むらかみの話題 ワンモアショット！

3/5

### スノーボード選手権大会で優勝 石打丸山スキー場

見事  
日本一

授賞式での遠山苺さん(中央)



金屋小学校6年生の遠山苺さん(大津)が、JSBA全日本スノーボード選手権大会ユース女子(ハーフパイプ)で優勝し、日本一に輝きました。

苺さんは「高いエアーを飛ぶことができて良かったです。大会後に学校の友達が一緒になって喜んでくれたことが、一番うれしかったです」と話してくれました。

#### 遠山苺さん

小学校1年生からスノーボードを始める。

【憧れの選手】平野歩夢選手

【夢】オリンピック出場とプロスノーボーダー

## 今月の市民キッズモデル

今回の紙面を和ませくれたのは、  
山居町保育園に通うこの2人！

### いくとくん

好物 お肉

夢 消防士



### りすきちゃん

好物 もも

夢 看護師

### 編集後記

▶ついに平成最後の日が近づいてきました。この号が発行される頃には、新しい元号が発表されていることでしょう。「国の内外、天地とも平和が達成される」という意味が込められた元号「平成」。「国民の平和および世界各国の共存繁栄を願う」という意味が込められた元号「昭和」。どんな元号になっても親しみをこめて一緒に過ごしていきたいですね。(斎藤)

### むらかみ情報ねっと・子育てメールマガジン

メールで情報をキャッチ！

<http://www.city.murakami.lg.jp/mobile/mailmaga/>

右のQRコードを読み取る  
だけで簡単アクセス



編集・発行 ●本紙掲載記事の無断転載を禁じます。  
村上市企画財政課  
〒958-8501 新潟県村上市三之町1番1号  
☎0254(53)21111内線3233 F:AX0254(53)3810

ホームページアドレス <http://www.city.murakami.lg.jp>  
メールアドレス [seisaku-k@city.murakami.lg.jp](mailto:seisaku-k@city.murakami.lg.jp)  
印刷 村上印刷株式会社