

# Murakami

市報むらかみ

2021  
3  
VOL156

## TOPICS

- ③地域おこし協力隊活動報告
- ⑧引っ越しに伴う手続きはお早めに
- ⑪3月は自殺対策強化月間
- ⑯私が輝く職場  
お知らせ版



## 旅立ちの時

**特集** 地域おこし協力隊の活動報告

新型コロナウイルス関連情報についてはこちらをご覧ください

市ホームページ関連サイト

記事ID

0055345

# 令和3年度は 固定資産の 評価替えの年です



問い合わせ 税務課資産税係 ☎ 53 - 2111 (内線 2161 ~ 2163) 記事 ID 土地 0002003  
または各支所地域振興課市民生活室 または 家屋 0044737

固定資産税は、毎年1月1日現在で土地・家屋・償却資産を所有している人が納める税金です。税額は、固定資産評価額を基に算出しますが、この評価額を3年に一度見直すことが地方税法で決められています。

## 見直しの内容

### ■土地（宅地）

商業地や住宅地などの利用状況に応じて再区分を行うことにより、一部の地域では価格水準が見直される場合があります。

ただし、評価額が増加する場合は、税額が急増しないようにするため、なだらかに税負担を引き上げる「負担調整措置」を行います。

なお、令和3年度に限り、負担水準（※）が商業地などは60%未満、商業地など以外は100%未満のそれぞれの宅地について、税額が据え置かれます。

### ■土地（農地および山林）

農地については、今回の評価替えでは見直しは行いません。

山林については、全国的な価格下落の傾向を考慮し、価格を2.9%引き下げます。

### ■家屋

令和2年中に新築または増築をした家屋は、令和3年度評価基準で評価額を決定します。それ以外の家屋は、令和2年度の評価額と令和3年度評価基準に基づいて計

### ■償却資産

令和2年中に増加した資産は、令和3年度評価基準に基づいて評価額を決定します。

異動のない資産は、資産ごとに耐用年数に応じた減価残存率を乗じて評価額を決定します。

土地と家屋の評価額は、4月中旬に固定資産税の納税通知書と一緒に送付する課税明細書で確認できます。



## 土地・家屋価格等縦覧帳簿の縦覧・閲覧

納税者が、自分の土地や家屋の評価額が適正か判断できるようにするため、土地・家屋価格等縦覧帳簿を開示します。

- とき 4月1日(木)~30日(金)  
午前8時30分~午後5時15分  
※土・日曜日、祝日は除く
- ところ 税務課または  
各支所地域振興課市民生活室
- その他 本人確認のため、本人確認書類などの提示をお願いします。納税者の代理の場合は委任状が必要となります。

- ※「縦覧」とは、納税者が、ほかの固定資産（土地・家屋）と比較して評価額が適正かを判断できる制度です
- ※「閲覧」とは、自分の固定資産（土地・家屋・償却資産）を確認できる制度です

※負担水準とは  
負担水準とは、個々の土地の前年度課税標準額が今年度の評価額に対してどの程度まで達しているかを示すものです

$$\text{負担水準} = \frac{\text{前年度の課税標準額}}{\text{今年度の評価額} (\times \text{住宅用地特例率})}$$

わがまちの

# 地域おこし協力隊員

3年間のミッションを終えて

人口減少や高齢化などの進行が著しい地方において、都市部の人材を受け入れ、その地域に定住・定着を図り、地域力の向上を目指す国の取り組みである「地域おこし協力隊」。本市でも、地域課題の解決のために平成27年度からこの取り組みを導入し、隊員はおおむね3年間、その地域で暮らしながら、地域の皆さんと共にさまざまな活動に従事しています。

これまで17人の隊員が市内各地に着任してきましたが、この度、4人の隊員が3月をもって任期満了を迎え、退任します。今号では、赴任先の地域に新しい息吹をもたらしてくれた4人の隊員が、それぞれ取り組んできた3年間の活動をご紹介します。

記事ID

00498889

問い合わせ

自治振興課自治振興室  
53・21111（内線5110）

# たぐさんの地域おこしの種

## 隊活動報告 -

Uターンで実家に戻ってきましたが、住んでいた時はこの地域になんの興味もなく、地元のことは何も知りませんでした。3年間の活動で、地元を知る良いきっかけになりました。

地域を知らないと何もできないと思い、SNSを利用して情報発信しながら、より地域を知ることによって多くの時間を費やしました。皆さんに地域行事やイベントなどに呼んでいただき、ちゃんこ鍋を振る舞いながら交流を深めることができました。

3年目は、新型コロナウイルス感染症の影響で地域活動が行われなくなってしまいましたが、自分のできることを生かして活動することで、多くの繋がりを増やすことができました。コロナ禍でもできることはたくさんありますよ。

村上市には何も無いと言う方が多いですが、良い所がたくさんあります。地域のことを知って、遊び倒しましょう。

今後も活動は続けていきます。新潟大学の学生と「柳遊会」という、地域を楽しむことに特化した団体を作りました。田舎の人は田舎を楽しめなくなっているので、「楽しい」を共有して楽しんでもらいたいです。

一緒に楽しんでくれる方を募集中です。



## 新しい発見の繰り返し、 地元を深掘りできた3年

がぎゅうさん      ともたけ  
臥牛山      朝猛さん

活動地域／市内全域  
活動内容／関係人口の拡大（人や地域の繋がり作り）



▲第15回城下町しばた全国雑煮合戦 準グランプリ



▲市内小学校での紙相撲大会

# 地域の人と作り上げた — 地域おこし協力



## 新たな可能性を探しに、 宝を胸に新天地へ

くりばら なるみ  
栗原 成美さん

活動地域／高根集落  
活動内容／主に高根集落の情報発信、  
高根集落の方が楽しめるイベント開催など

私はSNSや高根のHPを通して、日常風景や行事など、撮影した写真や編集した動画と文で情報発信を行いました。多くの方々に見ただけで、ちょっとした交流の場にもなっていました。

イベントを計画する上で大事にしたのが、在るものを活用するという。周りの人たちに協力してもらい、さまざまなイベントを作り上げることができました。

思い返せば、活動1年目は、活動内容が曖昧で何をしたら良いのか分からず苦しかったです。開き直って2年目は自分のやりたいことと高根の人が楽しめることを考えてイベントを開催しました。本当に楽しくて、3年目はもっと充実した内容のイベントにしようと意気込んでいたところ、新型コロナウイルス感染症の影響でイベントの開催は難しいものとなりました。

活動は苦しいことも多くありましたが、大学生の頃から大好きで通っていた高根での3年間は、私の人生にとって宝物です。任期終了後は、人が集まる拠点の立ち上げに関わり、私はどのように暮らしていきたいかを改めて考えるため、新天地へ行きます。私に力がついたら、また高根の方と一緒に面白いことをやりたいです。



▲初めてのイベントでワクワクと緊張。高根の皆さんありがとうございます！



▲古民家ビアガーデンは、またやりたいイベントの一つです

# 花が咲きますように 隊活動報告

集落の方々をはじめ多くの皆さまに支えられ、無事に任務を全うできそうです。ありがとうございます。

任期中は林間ワサビの栽培と炭焼きという2つの活動をしてきました。林間ワサビについては約2万株を新たに定植し、収穫物の販路を確保することができました。また収穫における労働力を集落内で確保する仕組みを構築できました。

炭焼きについては2年目から取り組み、約4トンの木炭を出荷しました。まだまだ勉強不足ですが、市内の木炭需要に少しでも貢献できたかと思います。任期後もこの地で炭焼きは続けていく予定です。

自然の中で働くことは私にとって何ものにも代えがたく、生きていることを実感します。集落の人たちは「山仕事や米作りは大変だ、雪が降らなきゃ住みやすい」と愚痴をこぼしながらも一生懸命に働きます。その姿は私にとって憧れに映ります。

振り返ればこの3年間は本当に皆さんに助けられてばかりでした。本当に感謝の言葉しかありません。

素晴らしい地域、村上市に移住してよかった。10年先もこの気持ちが変わらぬよう、住民の皆さんと共に一生懸命に楽しく生きていきます。



## 五感で感じた地域の魅力、 ここで生きていく覚悟

たかはし ひろし  
高橋 洋さん

活動地域／高根集落  
活動内容／林間ワサビ栽培と炭焼き技術の伝承



▲収穫した林間ワサビの出荷準備



▲炭材ナラの伐木は先輩方の力を借りて

# 芽吹いた種、満開の — 地域おこし協力



私は村上地域グリーン・ツーリズム協議会で、村上市への誘致活動や体験の受け入れ業務を中心に活動しました。さまざまな業務を行う中で関わっていただいた村上市の皆さまには感謝の気持ちでいっぱいです。

活動の中で深く思い出に残っているのは、東京へ出向いて銀座の路上ではさがけのパフォーマンスをして、村上のお米や文化をアピールできたこと。村上市の名前さえ知らない道行く東京の人々や訪日外国人などが、刈り取った稲を干す様子を興味深く見守る様子はとても印象的でした。

また、市外からの大学・高校・専門学校生の校外学習など、50～200名規模の体験の運営を滞りなくできたことも大きな経験となりました。

村上市はその面積も広大ですが、まだまだ知られていない魅力がいっぱいの地域です。

任期終了後は村上市に定住し、旅行業での起業を通じて、多くの方々へ村上市の魅力伝えていきたいと考えています。

今後とも変わらぬご支援と、ご指導、ご鞭撻<sup>べんたつ</sup>をよろしくお願いいたします。

## 魅力発信は次ステージへ ここで起業し伝道師に

うえだ てつ  
植田 徹さん

活動地域／市内全域  
活動内容／グリーン・ツーリズム  
(農業体験・田舎体験など)の誘客促進や受け入れ



▲銀座路上で「はさがけ」のパフォーマンス



▲東京都墨田区の油田カフェにてPRイベントのサポート

# 引っ越しに伴う手続きはお早めに



## 住民異動届

問い合わせ

市民課市民年金室 ☎ 53 - 2111 (内線 2222)  
または各支所地域振興課市民生活室

記事 ID

0044706

学生や単身赴任している人でも、1年以上家族と違う場所で生活する場合は、実際に居住する住所地に住民登録する必要があります。住所を異動しても成人式などは地元で参加できますが、異動手続きをしないと、適切な住民サービスが受けられなかったり、異動手続きの指導を受けたりすることがあります。

住所や世帯主が変わったときは、市民課または各支所地域振興課市民生活室、各連絡所の窓口で手続きをしてください。  
※連絡所では一部手続きができない場合がありますので、事前にご確認ください

異動の種類	必要な届け出	届出期間	届出に必要なもの
市外から引っ越ししてきたとき	転入届	住み始めてから14日以内	①届出人の本人確認書類（運転免許証など） ②転出証明書（転入時） ③国民健康保険や後期高齢者医療保険、介護保険などの保険証や医療費助成受給者証など（転居時、転出時、世帯主変更時） ④マイナンバーカードまたは住基カード ⑤国民年金手帳
市内で引っ越しをしたとき	転居届	(引っ越し後)	
市外へ引っ越しをするとき	転出届	転出前	
世帯の代表者が変わるとき	世帯変更届	変わってから14日以内	

※通知カード（マイナンバーが記載された紙のカード）は住所や氏名変更により、失効しますのでマイナンバーカードの申請をお勧めします



## 国民年金

問い合わせ

市民課市民年金室 ☎ 53 - 2111 (内線 2222)  
または各支所地域振興課市民生活室

記事 ID

0051151

### ■国民年金の手続き（申請）が必要なケース

- ・60歳前に会社を辞めたとき
- ・配偶者の扶養からはずれたとき（収入の増加や離婚、配偶者の退職など）
- ・海外に住所を異動する人が引き続き国民年金に加入を希望するとき
- ・海外から国内に住所を異動したとき
- ・60歳以上で任意加入を希望するとき

※手続き（申請）が遅れると年金の受給に影響する場合があります

※経済的な理由から保険料を納めることが困難な場合は、申請により保険料が免除される制度がありますので、ご相談ください

※学生は申請により在学中の保険料の納付が猶予される「学生納付特例制度」がありますので、お問い合わせください



## 水道・下水道

問い合わせ

上下水道課業務室 ☎ 66 - 6190  
または村上水道事務所、各支所産業建設課建設管理室

記事 ID

0048958

水道・下水道は、使用を始めたい日、または使用を中止したい日の5日前までに、次のことについて連絡をお願いします。

### ■転入のとき

- ①使用場所
- ②氏名
- ③使用を始める日
- ④日中に連絡がとれる電話番号
- ⑤料金のお支払い方法（便利な口座振替をお勧めします）

### ■転居・転出のとき

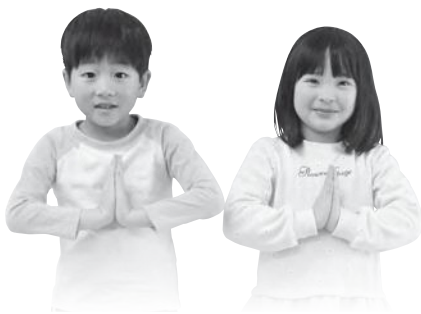
- ①お客さま番号
- ②使用場所
- ③氏名
- ④使用を中止する日
- ⑤連絡先（引っ越し先の住所）
- ⑥日中に連絡がとれる電話番号

### ■その他

- ※水道・下水道の閉栓時に、料金の精算が必要となります。精算方法は、閉栓のご連絡をいただいた際に確認いたします
- ※メーターが屋内にある場合には、閉開栓の時に立ち会いが必要となります







## ～延長窓口のお知らせ～

本庁市民課 毎週火・木曜日 午後5時15分～7時  
各支所地域振興課 第2・4木曜日 午後5時15分～7時

### ■業務内容

住民票や戸籍の届出や証明書の発行、国民年金の手続き、印鑑登録の手続き、パスポートの申請・交付、マイナンバーの各種手続き、自動車の臨時運行許可（本庁・山北支所のみ）

※延長窓口では、市民課以外の手続きはできません

※本庁で行っている休日窓口では住民異動届の手続きはできません



## 国民健康保険

保健医療課国保室 ☎ 53 - 2111（内線 2411～2413）

記事 ID

0044706

問い合わせ

または各支所地域振興課地域福祉室

就職や退職などで健康保険の切り替えが必要な人は、忘れずに手続きをしてください。

### ■脱退の手続きが必要な場合

- ・職場の健康保険に入ったとき
- ・家族が勤める職場の健康保険の扶養についたとき

【手続きに必要なもの】

印鑑、国民健康保険被保険者証、職場の健康保険証（未交付のときは加入したことを証明するもの）、マイナンバーカードまたは通知カードと本人確認書類

※脱退の手続きが遅れると、国民健康保険税を納め過ぎてしまう場合があります。また、他の保険に加入している人が、国保の保険証を使って診察を受けると、国保で負担した医療費を本人から返還していただく場合があります

### ■加入の手続きが必要な場合

- ・職場の健康保険をやめたとき
- ・家族が勤める職場の健康保険の扶養からはずれたとき

【手続きに必要なもの】

印鑑、職場の健康保険をやめた証明書（被扶養者を抹消された証明書）、マイナンバーカードまたは通知カードと本人確認書類

※加入の手続きが遅れると、国保税をさかのぼって納めていただく場合や、医療費を全額自己負担していただく場合があります

### ■学生が転出する場合

村上市国民健康保険に加入している人が、修学のため転出をする場合、引き続き村上市国民健康保険に加入することになります。この制度のことを「マル学」といい、適用を受けるには届け出が必要になります。

また、すでに適用を受けている人も、更新の手続きが必要になりますので、忘れずに手続きをしてください。（該当する人には3月中に案内文書を送付します）

### ■その他の手続きが必要な場合

- ・市内で住所が変わったとき
- ・世帯主や氏名が変わったとき
- ・保険証を無くしたときや破損したとき

【手続きに必要なもの】印鑑、保険証、マイナンバーカードまたは通知カードと本人確認書類

新潟県国民健康保険被保険者証	有効期限 令和3年3月1日	記号 村上-000000	性別 女
氏名 村上 花子	生年月日 平成5年4月1日	世帯主氏名 村上 太郎	
住所 新潟県村上市三之町1番1号	適用開始年月日	交付年月日	
保険者番号	150128		
交付者名 村上市	[印鑑]		



## 軽自動車・バイクなど

税務課収納対策室 ☎ 53 - 2111（内線 2131、2132）

記事 ID

0047167、0048295

問い合わせ

または各支所地域振興課市民生活室

軽自動車税（種別割）は、4月1日現在の所有者または使用者に課税されます。

取得や廃棄、譲渡した場合には、3月末までに届け出されないと正しい課税がされないことがありますので、必ず手続きをしてください。

また、引っ越しなどにより転出される場合も、手続きが必要となります。

※市役所・各支所で手続きの際は、印鑑と車体情報が分かるものを持参してください

※市役所・各支所以外での手続きは、各届け出先に確認してください

車種	届け出先
・原動機付自転車およびミニカー ・小型特殊自動車 ※村上市または旧町村ナンバーのついた車両	税務課 各支所地域振興課
・軽自動車（3輪・4輪）	軽自動車検査協会 新潟主管事務所
・125cc超の二輪車 ・普通自動車	北陸信越運輸局 新潟運輸支局

# コロナ生活で増えた 日常の危険

## 宅配業者を装った偽ショートメール (SMS)



問い合わせ	村上市消費生活センター（市役所内） ☎ 53 - 2111（内線 2233、2234） または各支所地域振興課市民生活室	記事 ID	0046739
-------	---	-------	---------

### こんな時は注意

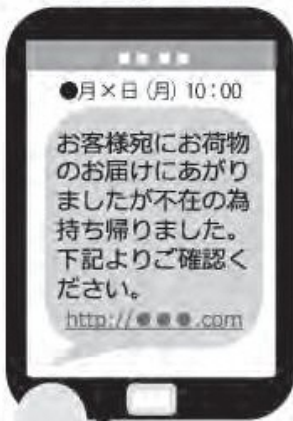
皆さんのスマートフォンに下の図のようなショートメール (SMS) が来たことはありませんか？こちらのURLにアクセスしてしまうと、次のような被害に遭う場合があります。

- ① 自分のスマートフォンから、海外宛てにSMSが大量に送信されて、高額な通信料を請求された。
- ② URLにアクセスして、個人情報を入力してしまった。その後、身に覚えのないキャリア決済や電子マネーの請求が届いた。

### ひつと助言

- ・身に覚えのない「不在通知」やSMSが届いても、安易にURLへアクセスしないようにしましょう。
- ・もしURLにアクセスしてしまったも、入力しなければ大丈夫！すぐにアプリやウェブページを閉じましょう。
- ・心配な場合は、アップルIDやグーグルアカウントなどの端末管理パスワードを変更してください。
- ・その他、心配なことがあれば、早めに消費生活センターに相談しましょう。

宅配便業者を装った「不在通知」の偽SMS



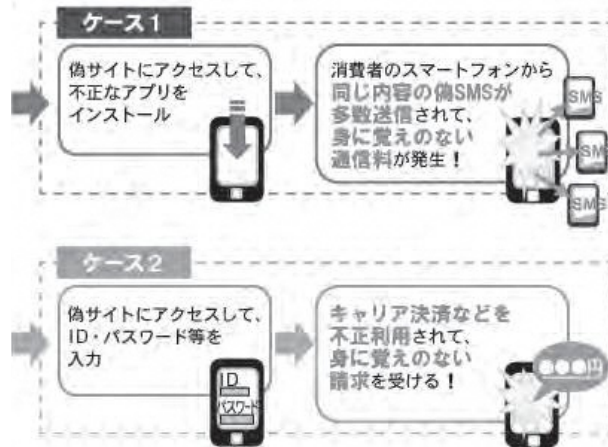
消費者

消費者ホットライン188  
イメージキャラクター  
「イヤヤン」



消費者ホットライン  
局番なし  
188 (いやや)

### ショートメール (SMS) で届く、宅配業者を装った「不在通知」



買った荷物をしているのに、何の荷物だろう？



専門の相談員がいます  
村上市消費生活センター

☎ 53-2111 (内線2233、2234)  
FAX 53-2541

荒川支所地域振興課市民生活室 ☎62-3103

神林支所地域振興課市民生活室 ☎66-6112

朝日支所地域振興課市民生活室 ☎72-6885

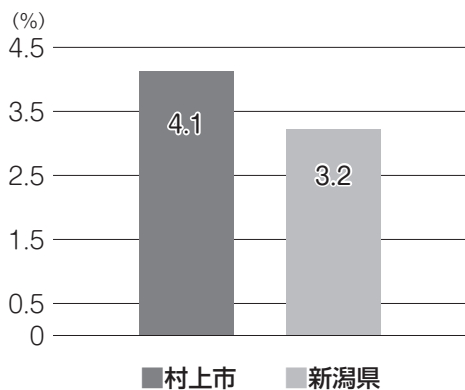
山北支所地域振興課市民生活室 ☎77-3112



# 3月は自殺対策強化月間です アルコールと自殺との 関連性について

問い合わせ	保健医療課健康支援室 ☎ 53 - 2111 (内線 2440 ~ 2443)	記事ID	0036949
	または各支所地域振興課地域福祉室		

図1 1日あたり3合以上飲酒する人の割合 (男性)



令和元年度の特定健康診査受診者の質問票から、1日当たりの飲酒量が「3合以上」と回答した人の割合は、男性は県平均に比べて高くなっています。(図1) この傾向は以前から続いており、多量飲酒者が多い状況となっております。

## 市の飲酒状況

令和元年度、人口10万人当たりの市の自殺率は18・23人と、県の19・56人を下回りました。しかし、市の自殺率は毎年増減を繰り返しており、今後も自殺対策の取り組みが重要です。自殺は平均すると4つの要因が複合的に連鎖して起きていると言われ、その中の一つに「アルコール」があげられます。そこで今回は自殺と関連が深いアルコールについてお伝えします。

## 慢性的な飲酒と自殺について

1日1合程度の適量な飲酒(日本酒1合弱またはビール500ミリリットル)は、気持ちのリラックスさせたり、血液の循環を良くするなど、作用もあります。

しかし習慣的な多量飲酒は自殺の危険を高め、毎日2・5合以上飲酒する人は、アルコールを飲まない人と比べると自殺の危険が2倍以上になるといふ報告もあります。

多量飲酒が原因で、家族や仕事仲間との人間関係に障害が生じること、孤立感を高めたり、アルコール依存症のため生活全般に支障をきたし、健康問題や経済問題が深刻化することが考えられます。

## 気になる人はいませんか？

「最近酒量が増えた」「眠れないためお酒を飲んでいる」など、家族や

友人で気になる人はいませんか。もし気になる人がいたら、「どうしたの」と声をかけ「あなたを心配している人がいる」ということを伝えてください。

そして自分だけで抱えるのが困難な場合は、医療機関の受診を勧めたり、左記の窓口にご相談してください。



### 【アルコールの問題に関する相談窓口】

- ▶ 新潟県精神保健福祉センター  
☎025-280-0113
- ▶ 村上保健所 ☎53-8369
- ▶ 保健医療課健康支援室  
または各支所地域振興課地域福祉室
- 村上：☎53-3364 荒川：☎62-3104
- 神林：☎66-6113 朝日：☎72-6887
- 山北：☎77-3113

# 所 新型コロナウイルスの感染拡大を受けて 所得税と贈与税の確定申告の期限を1カ月延長します

問い合わせ 税務課市民税係 ☎ 53 - 2111 (内線 2141、2142)

記事 ID

0055172

緊急事態宣言の延長を受け、次のとおり令和2年分の申告所得税、個人事業者の消費税、贈与税の申告・納期限が延長されました。

## ■延長後の申告期限・納付期限

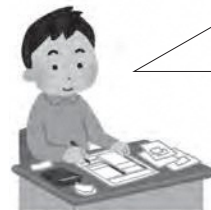
税目	延長前	延長後
申告所得税	3月15日(月)	4月15日(木)
個人事業者の消費税	3月31日(水)	
贈与税	3月15日(月)	

## ■市役所での申告相談受付も延長します

税目	延長前	延長後
申告所得税	3月15日(月)	4月15日(木)
市民税申告	3月15日(月)	

## ■延長後の口座振替日

税目	延長前	延長後
申告所得税	4月19日(月)	5月31日(月)
個人事業者の消費税	4月23日(金)	5月24日(月)



市役所での税の申告相談は、引き続き事前予約制です。

☆予約専用コールセンター  
☎ 75 - 5576

会場は、市役所本庁は税務課、各支所は地域振興課市民生活室になります。

# 聖 東京2020オリンピック 火リレーのボランティアを募集します

問い合わせ 生涯学習課スポーツ推進室 ☎ 53 - 8802

新潟県実行委員会では、6月4日(金)・5日(土)に県内で行われる、聖火リレーの運営を支えるボランティアを募集します。

市でも5日(土)に実施されますので、多くの皆さまのご協力をお待ちしております。

## ■応募対象

2003年(平成15年)4月1日以前に生まれた人

## ■募集人数

村上市で活動する人数は340人程度  
※県全体での募集人数は3,000人程度

## ■活動内容

リレー沿道やセレモニー会場の観覧者や交通の整理など

## ■活動時間

午後5時～9時

## ■応募方法

新潟県ホームページの応募フォームまたは所定の申込用紙を県実行委員会に郵送、FAXまたはメールで申し込んでください。

## ■応募期間

3月5日(金)～4月9日(金)  
※募集人数に到達次第、締め切ります

## ■その他

- 募集人数と活動時間は、現在調整中であり、今後変更になる可能性があります。
- 活動内容に関する事前説明会に必ず出席してください。開催日程などの詳細は、後日メールなどにより、県実行委員会からお知らせします。

- 活動にあたって、ボランティアであることが識別できるアイテムを支給予定です。
- 県実行委員会において、一括で傷害保険、損害賠償責任保険に加入予定です。
- 詳しくは、県ホームページ(新潟県スポーツ情報)をご覧ください。

## ●問い合わせ

東京2020オリンピック聖火リレー等  
新潟県実行委員会  
〒950-8570 新潟市中央区新光町4番地1  
(新潟県 県民生活・環境部スポーツ課内)  
☎ : 025-280-5951  
✉ : ngt030190@pref.niigata.lg.jp



# 新お知らせします 新型コロナウイルス感染症支援策

問い合わせ 総務課危機管理室 ☎ 53 - 2111 (内線 3141)

記事 ID 0055345

## 【事業者支援】

支援名	内容	問い合わせ先
村上市元気づくり商品券 (商品券第3弾)	40%のプレミアム付き商品券を販売します。5,000円で7,000円の飲食・買い物ができる商品券30,000セット。販売時期が決まり次第、市報でお知らせします。	地域経済振興課 経済振興室 (内線3611)
飲食店等緊急支援事業	感染拡大に伴い忘新年会の自粛などによる影響で減収となった飲食店や宿泊施設飲食店等納入事業者に対し、1事業者当たり10万円を支給します。(詳細は市ホームページをご覧ください)	地域経済振興課 経済振興室 (内線3611)
市民宿泊割引事業	市内の宿泊施設を利用した人に対するキャンペーンを実施。感染拡大の状況を勘案し、市民対象の支援を実施します。宿泊費用に応じて1人1泊当たり5,000円を上限で支援を行います。(詳細は市ホームページをご覧ください)	観光課 観光交流室 (内線3713)

## 【生活支援】

支援名	内容	問い合わせ先
むらかみ学生応援便事業 (第4弾)	緊急事態宣言により帰省を自粛している市外に在住している村上市出身の学生に対して、ふるさと納税の返礼品から希望の品物を送ります。応募期限 3月10日(水)まで	自治振興課 自治振興室 (内線5111)
学生フードパントリー事業	感染拡大に伴い生活に困っている市内の大学・専門学校の学生に対して、無料で食料を配布し支援します。 対象：新潟リハビリテーション大学、新潟看護医療専門学校	福祉課 総合相談係 (内線2331)

※詳細については、市ホームページの新型コロナウイルス感染症対策特設サイトでも紹介しております

# 改良工事に伴う交通規制継続のお知らせ

問い合わせ 建設課整備室 ☎ 53 - 2111 (内線 5212)

記事 ID 0054233

現在、市道今宿7号線(第二村上街道踏切)の改良工事に伴い、踏切箇所の車両や歩行者の通行ができません(全面通行止め)。令和4年3月31日(予定)まで、引き続き通行止めとなりますので、ご注意ください。

なお、現地には、迂回路の案内看板を設置しております。ご迷惑をおかけしますが、ご理解とご協力をお願いいたします。



引き続き、ご協力  
をお願いします





1/21

## 未来を読み、来てもらえる「かみはやし」を考える 関係人口創出事業ミーティング開催（神林地域）

神林地区関係人口創出事業実行委員会は、関係人口創出事業ミーティング「未来の“かみはやし”をどうデザインしますか？」を開催しました。

冒頭、進行役を務めた情報発信部会長の内山秋善うちやまあきよし氏から、近い将来に起こりうる日本の動向や、身の回りの生活環境についてある一定の仮説を立て、変化していくと思われる事項について情報提供をしてもらいました。その後、パネリスト5人の委員から今年の活動の振り返り、関係人口創出方法や来年度の意気込みなどについて話し合いました。

今回のミーティングの内容は、今月中に市内に配布し、また市ホームページにも掲載を予定しています。



▲内山情報発信部会長が作成した資料を見入るパネリストの皆さん

1/24

## オンラインでつながるフラダンスショー ハワイアンフェスティバル in 瀬波2020（瀬波温泉「大観荘せなみの湯」）



▲3会場をリモートでつないで配信



▲ロビーは常夏のハワイのように

中越沖地震の風評被害を乗り越えるために2008年から始まったフラダンスイベント。今年度は、新型コロナウイルス感染症の影響で中止となりましたが、今年の夏は絶対に開催したいという思いから、瀬波温泉と以前から交流のあった「福島県いわき市」と「ハワイ州ホノルル市」の各会場をリモートでつないでフラダンスショーを開催。その様子をYouTubeでライブ配信しました。

瀬波温泉の会場となった「大観荘せなみの湯」のロビーでは、ハワイアンミュージシャンによるライブやフラダンスセッションが行われ、ほかの各会場でもフラダンスショーを披露。また、各会場をリモートでつないだトークショーでは、今年の夏のフェス開催についてなどさまざまな意見交換が行われました。

1/28

## 働くこととは？先輩からメッセージ 総合学習で「職業講話」（朝日中学校）



▲笑いあり驚きありの話に生徒も興味津々

朝日中学校1年生を対象に、総合的な学習の一環として「職業講話」が行われました。

仕事を選んだきっかけや職場での役割、やりがいや苦勞など、地元出身の先輩からの実体験を交えた話に、生徒も真剣な表情で耳を傾けていました。

「お客さんとコミュニケーションをとって、笑顔になってくれるのが嬉しい」「この地で生まれ育って良かった」といった先輩の生き生きとした姿を見て、ウエディングプランナーになるのが夢だという生徒は、「接客やコミュニケーションがすごく大事だと思った」と心に響いた様子。

将来の夢を目指す生徒たちには、ワクワクする時間になったようです。

1/28

## 寒い時期だからこそ声が鍛えられる 「大須戸能」の寒稽古が始まる（大須戸集落）

県指定無形民俗文化財である大須戸能。毎年4月3日に行われる定期能に向け、1月10日から計10日にわたる寒稽古が行われました。

寒く、声の出づらい時期だからこそ「腹」から声を出すためにあえて行われる寒稽古。この日は10人の演者が集まり、調和のとれた厚みのある声が、大須戸担い手センター内に響いていました。

長年の稽古で鍛えられてきたある演者は「10分以上謡い続けても腹から声を出しているから疲れないよ」と話し、五穀豊穰と健康を祈念して奉納される春の本番に向け、稽古に精を出していました。



▲仕事が忙しくても芸を守る演者たち

2/5

## 初めての体験でもめきめき上達 スケートボード体験教室（村上市スケートパーク）



▲コーチの指導でめきめき上達

金屋小学校5、6年生が学校体育授業として、村上市スケートパークを訪れ、スケートボード体験を行いました。

例年冬に行われていたスキー実習に代わるものとして行われ、ほぼ全員が初体験となるスケートボードを楽しみました。

コーチから、スケートボードの乗り降りの仕方や足の置き方、体の向きなどを教わると、飲み込みの早い子どもたちは30分ほどで、緩やかな斜面をスイスイと滑走していました。

2/6

## 熱い演奏が響き渡る！ おでかけ鼓童（ゆり花会館）

佐渡市を拠点に活動する太鼓芸能集団「鼓童」が、ミニライブを開催しました。これは、文化庁などが主催するJAPAN LIVE YELL project（ジャパン・ライブエール・プロジェクト）の一環として、ライブへのエールを贈ること、ライブからエールをもらうことを目的に開催されたものです。

感染症対策を徹底し、昼と夜の2回に分けて開催されたライブには、合わせて100人以上が来場しました。

ライブを鑑賞したさんぽく小学校2年生の女子児童は、「演奏が心に響いた」と目を輝かせていました。



▲約1時間のライブで、9曲の演奏が行われました

2/9

## メッセージ入り横断幕で医療従事者を激励 荒川中学校の地域貢献活動（県立坂町病院）



▲全校生徒237人からのメッセージが添えられました

荒川中学校が地域貢献活動の一環として、新型コロナウイルス感染症の最前線で闘う医療従事者への激励と感謝の気持ちを伝えようと県立坂町病院を訪れました。3週間をかけ全校生徒で寄せ書きをしたメッセージ入りの横断幕を本間院長に手渡しました。

「雨はいつか必ずやみます。その後には私たちの未来を彩る花が咲くことでしょう」と生徒からの激励を受けた本間院長は、「こういう気持ちをもった生徒が近くに住んでいて、一般住民の方も同じ気持ちになっていただいているんだろうなと想像しながら、普段の診療に当たりたい」と話していました。



## シリーズ⑫ 私が輝く職場

今月号は株式会社フェールムラカミ取材。オーダーワイシャツをメインにブラウスやジャケットまで、お客さま一人一人の体型と要望に合った製品を生産しています。縫製技術の向上と継承を図りながら、高品質である「メイドインジャパン」が売り。7割が女性という130名のスタッフで、1日500着ほどを仕上げています。

今回は、共に子育てをしながら働く、笑顔の素敵な齋藤さんと渡部さんにお話を聞きました。

### 協力企業



株式会社フェールムラカミ  
(坪根521番地6)  
☎53-5811

<https://www.faire-m.co.jp/>



## アットホームな職場環境 笑顔があふれています

さいとう まほ  
齋藤 真歩さん (左)

(南町二丁目・26歳)

わたべ まなみ  
渡部 愛美さん (右)

(浜新保・28歳)

### 入社 のきっかけ

アルバイトをしているときに友達に誘われて入社しました。それまでは布に触れたこともなく、携わったことのない業種なので不安ばかり。女性が多いことにも正直、不安を感じていました。だけど、上司も含め、みんな優しい人ばかりでした。一度離れた時期もありましたが、帰ってこられて幸せです。

渡部

### ■仕事の 内容を教えてください

以前、パン屋でアルバイトをしていましたが、手先が器用な方なので、手先を使う仕事に就きたいと思っていました。その時目に入った求人がこちらでした。7年目ですが、いまだに分らないことばかりです。

渡部

刺繍を担当しています。アイロンをかけたシャツを畳んでいますが、仕上げたものが大きくなっても小さくなくてもダメ。人によって畳み方が微妙に違うので、お客さまの中には「前と違う人が畳んだね」と分かる人もいます。刺繍がアピールポイントなので、きれいに見えるように仕上げています。

刺繍を担当しています。お客さまから頂いた絵柄をカスタマイズして画像データを起こし、色付けを含めて一連の作業を担当しています。名前の刺繍もしていますが、地方によって同じ苗字でも読み方が違う場合が良くあるんですよ。当たり前と思うことが当たり前ではない



届けられるお客さまの笑顔  
を想像しながら丁寧に仕上げます

渡部

### ■女性として働く 職場の環境は

んだなど、勉強になります。女性が多いので、子どもの看護で休みが必要な時の理解がすごくあります。特に上司がそうだからかな。

渡部

そうそう。この間なんて、暴風雪による越波で国道345号が通行止めになるから、早く帰りたいと言ってくれました。

### ■村上のおすすめ スポットは

ありすぎて困る…。最近良く行く神林の「穂波の里」がおすすめです。干物がすごくおいしいですよ。

渡部

やっぱり家の前に広がる日本海の景色。笹川流れは四季折々、いろんな表情を見せてくれて癒やされます。

### ■今後の 目標は

仕上げと言ってもさまざま工程があります。まだ一部しかできないので、一通りできるようにになりたいです。

渡部

自分たちが作ったものをいろんな人に着ていただいて、もっと会社をアピールできればと思います。



マスクに「サケリン」を刺繍する作業も担当しました





# これ1冊あれば安心 さんぽく互近所さんぽく隊のパンフレットが完成しました

問い合わせ

介護高齢課地域包括支援センター ☎53・2111 (内線3432)

今年度は新型コロナウイルス感染症の影響で、集落の皆さんや地域の茶の間の皆さんと顔を合わせて行う活動ができませんでしたが、ささえる隊と助けあい活動のPRになればとパンフレットを作成しました。内容は、さんぽく互近所さんぽく隊のメンバーやこれまでの活動の紹介、困った時にお手伝いができる団体の連絡先を掲載しました。作成したパンフレットは、山北地域全戸に回覧した他、集落総代や民生委員への配布、社会福祉協議会などの多くの施設に設置されています。

また、生活ささえ愛隊長と事務局で、バスやタクシーなどの移動資源の少ない集落を回り「困りごと聞き取り調査」を行いました。この聞き取りで、「同居家族がいるうちはいいが、高齢者だけになったら心配」「今困っていることはないが、4〜5年後、運転や買い物ができなくなったらと思うと不安」などの声を聞かせていただきました。このような声が山北地域での支え合いが広がるきっかけとなるよう、今後の活動に生かしていきたいと思っています。聞き取りの際に、作成したパンフレット



▲パンフレット表面



を配布したところ、皆さんに「山北地域にも困ったときに相談できる店や事業所がいろいろあるんだね」ととても喜んでいただきました。まだまだPR不足で活動も手探りですが、一人でも多くの皆さんに「さんぽく互近所さんぽく隊」ご近所同士の支え合いの仕掛け役」ということを知ってもらい、気軽に相談していただけるように、活動していきたいと思っています。



# ま ちづくり協議会通信

問い合わせ

神林支所地域振興課自治振興室 ☎66・6122 (内線15)

No.12

記事ID

0012601



▲毛布と棒で簡易担架を作り、かかしを乗せてリレー

## 地域で防災に取り組む！「神納東ふれあい運動会」

今年度はコロナ禍のため、予定していた運動会は中止となりましたが、今後も地域の皆さんの防災意識の向上のための活動を継続していきます。

今年度はコロナ禍のため、予定していた運動会は中止となりましたが、今後も地域の皆さんの防災意識の向上のための活動を継続していきます。



▲子どもから大人まで参加して、Oxクイズを実施



環境保護団体に聞く⑥  
**環境整備と緑化で、心潤うまちづくり**  
**株式会社—都市環境緑化**  
**代表取締役 小田 与司夫さん**  
**(本社所在地/山屋)**

問い合わせ 環境課環境政策室 ☎ 53 - 2111 (内線 3320)

当社が暮らす村上市は自然豊かなところ。今後も環境整備と緑化を通じ、心潤うまちづくりのお手伝いができるよつ地域に貢献していきたいと思いを。



▲屋内ミニ庭園で緑化活動をPR

近年、地球温暖化やごみ問題が大きな話題になっていますが、当社では、強みである環境面から地域を考え、他団体と協力をしながら「よりよい環境づくりをする」をモットーに日々、活動を行っています。

浦田の里様との事業連携では、緑地の整備やリサイクル活動を通して、環境問題に対する啓発活動を行っています。市の「環境フェスタ」では、屋内にミニ庭園を造り、来場いただいた方々に緑化活動に対する意識付けを図ることもできました。

私たちが暮らす村上市は自然豊かなところ。今後も環境整備と緑化を通じ、心潤うまちづくりのお手伝いができるよつ地域に貢献していきたいと思いを。

# 図書館へ行こう

## 新着図書情報

■中央図書館3月の休館日  
 1日、8日、12日、15日、22日、29日

■中央図書館の開館時間  
 ・火～金曜日 午前9時～午後6時  
 ・土・日曜日、祝日 午前9時～午後5時



◆ばあさんは15歳 (阿川佐和子)



◆ヘーゼルの密書 (上田早夕里)



◆太らないスープ弁当&夜連スー7&103レシビ (主婦の友社)



○にんじやいぬタロー (渡辺陽子)

- ◆ 終わりの歌が聴こえる (本城雅人)
- ◆ 天使と悪魔のシネマ (小野寺史宜)
- ◆ イノセント・ツーリング (湊ナオ)
- ◆ 走れ、若き五右衛門 (小嵐九八郎)
- ◆ 関ヶ原合戦全史 (渡邊大門)
- ◆ 定年の教科書 (長尾義弘)
- ◆ きほんのアロマセラピー (佐々木薫)

- 感染症サバイバル【1】 (岡田晴恵)
- なんぞ洞窟に壁画を描いたの? (五十嵐ジャンヌ)
- オニタロウ (こさかまさみ)
- アテルイ (おおぎやなぎちか)
- あらいくん (serico)
- ちこくのりゅう (北村裕花)
- おっこちてきた (ダニエル・イグナス)

◆…一般書 ○…児童書

●問い合わせ 中央図書館 ☎53-7511



中央図書館  
ホームページ

# おたんじょう

氏名(ふりがな) 届出人 町内会名または住所

## 村上地域

柚 (ゆず) 加藤 大輔 庄内町  
 美月 (みつき) 木村 亮太 緑町三丁目  
 浩輝 (ひろき) 大串 祐一 松原町一丁目  
 悠真 (ゆうま) 伊藤 佳太 山辺里  
 ゆめ 工藤 佑介 八日市

## 荒川地域

結菜 (ゆいな) 齋藤 祐輔 下鍛冶屋  
 圭汰 (けいた) 藤原 裕 坂町  
 彩心 (あこ) 渡辺 良治 大津

## 神林地域

陽和 (ひより) 仁井田 紀之 九日市

氏名(ふりがな) 届出人 町内会名または住所

## 朝日地域

鈴菜 (すずな) 板垣 寿 中原

## 山北地域

陽星 (はるせ) 増子 諒 中継  
 主理 (しゅり) 菅原 武 寒川

# おくやみ

氏名 年齢 町内会名または住所

## 村上地域

佐藤 クニ 100 塩町  
 高橋 キイ 84 鍛冶町  
 小野 アヤ子 95 坪根  
 佐藤 武二 89 岩船下浜町  
 稲葉 ミチ子 77 緑町四丁目  
 菊地 鏡子 84 小国町  
 山田 ケイ 85 門前  
 東海林 由紀 69 飯野三丁目  
 小野 イツ 88 若葉町  
 小田 勇次 52 下相川  
 平田 由美 50 希望ヶ丘住宅  
 小林 道雄 80 緑町二丁目  
 小田 美代 84 門前  
 津川 幸雄 85 緑町一丁目  
 川村 静枝 90 下山田  
 増子 繁 74 石原  
 佐藤 金作 85 菅沼  
 板垣 暁子 75 塩町  
 須貝 リヨ 95 小国町  
 中島 直子 65 長井町  
 當摩 笑子 84 岩船地蔵町  
 島田 美榮 96 岩船岸見寺町  
 林 初 91 大欠  
 長谷川 ミツ子 88 岩船縦新町  
 石崎 安雄 69 天神岡  
 遠山 シゲ 85 瀬波浜町  
 田澤 桂助 95 四日市

氏名 年齢 町内会名または住所

## 荒川地域

阿部 セツ 90 春木山  
 森 シゲ 95 梨木  
 加藤 ムツ 79 藤沢  
 板垣 隆三 82 藤沢  
 児玉 均 84 切田  
 間 ヤイ 88 海老江  
 志村 セキ 89 鳥屋

## 神林地域

竹内 更子 84 小口川  
 長谷川 ヤエ子 87 塩谷  
 小田 榮一 86 飯岡  
 天井 久夫 87 七湊  
 竹内 智子 75 新飯田  
 田島 ツギ 79 飯岡  
 大倉 ナカ 97 松沢  
 平山 忠三 90 七湊  
 近 清美 90 山田  
 奈良橋 登志子 71 塩谷  
 鈴木 周司 71 有明  
 石田 久雄 73 牛屋

## 朝日地域

大滝 和夫 90 板屋越  
 鈴木 秋雄 80 高根  
 宮下 スミ子 87 中原  
 小田 長人 79 塩野町  
 佐藤 ハツミ 88 寺尾

氏名 年齢 町内会名または住所



小田 昇 67 関口  
 菅原 ヤス 84 岩沢  
 中山 トライ 98 大須戸

## 山北地域

平方 良男 90 府屋学校町  
 大滝 サダ子 97 鶴泊  
 渡辺 チヨ子 83 脇川  
 板垣 日出枝 91 府屋学校町  
 湯本 ツネ子 99 勝木  
 佐藤 廣治 86 勝木  
 本間 定男 94 府屋学校町  
 加茂 スミイ 98 府屋学校町  
 高橋 京子 99 寒川

※1月11日から2月10日までの届け出です(敬称略) ※保護者やご遺族などの了承を得て掲載しています

人口と世帯数(2月1日現在)  
 ( )内は前月比

人口  27,909人(-32)  30,253人(-44) 計58,162人(△76)  22,561世帯(△12)



大森 <sup>いくみ</sup> 郁美ちゃん (左) H29.8.10生  
<sup>かな</sup> 和奏ちゃん (右) H27.1.26生  
(平林)



阿部 <sup>ひなこ</sup> 白菜子ちゃん R1.5.22生  
(宿田)



### 集まれ！むらかみ元気スマイル

わが子の笑顔をご一緒に届けてみませんか。小学生までのお子さんの写真を募集します。(市内在住者に限ります)

- ①住所
  - ②お子さんの名前(ふりがな)
  - ③生年月日 ④保護者氏名
  - ⑤電話番号 ⑥写真(5MB以内)
- をメールで送付してください。

メール：seisaku-k@city.murakami.lg.jp

QRコードで  
アドレス読み取り



宮入 <sup>ゆう</sup> 悠羽くん (上) H29.2.16生  
<sup>かい</sup> 快生くん (下) R2.5.18生  
(中倉)



加藤 <sup>ゆのん</sup> 夢望ちゃん R1.10.10生  
(十文字)

## むらかみの話題 ワンモアショット!

### 1/18 除雪作業者の皆さんに元気を 神奈川県山北町 豪雪災害応援物資贈呈式(市役所)



不眠不休で作業に当たった作業員の方になりました

旧山北町時代から交流を続けている神奈川県山北町から、今冬の大雪に携わっている皆さんに役立ててほしいとエナジードリンク40ケース(960本)が届けられ、市内の除雪作業を行っている村上市建設業協会の加藤会長へ贈呈されました。贈呈された加藤会長から「応援してくれる方がいるのは、作業を行っている方には大変うれしいことである。これを力にして我々の役目をしっかりこなしていきたい」と話しました。

また、届けられたモンスターエナジー(エナジードリンク)は、山北町内の製造工場で作られているもので、本市の平野歩夢選手のスポンサーでもあります。

## 今月の 市民キッズモデル

今回の紙面を和ませてくれたのは、向ヶ丘保育園に通うこの2人!

### ゆうせいくん

- 好物 すいか
- 夢 サッカー選手



### もなちゃん

- 好物 ポテト
- 夢 ケーキ屋さん



### 編集後記

▶ 今日から4月3日まで、2年ぶりに「町屋の人形さま巡り」が開催されます。村上に春の訪れを告げるこのイベント。その華やかな賑わいは春風に乗り、少し離れた市役所でも感じることができます。コロナ禍の閉塞感を打破してくれる、そんな希望のあるイベントになりますように。  
▶ 1年って早いものですね。我が家のひな人形も家で一番陽の当たる場所へお目見え。傍らで遊ぶ成長した子どもたちを見ながら、まだ幼い頃の思い出を懐かしみながら飾りつけをしました。(遠山)

### むらがみ情報ねっと・子育てメールマガジン

メールで情報をキャッチ!  
<https://www.city.murakami.lg.jp/mobile/mailmaga/>  
右のQRコードを読み取るだけで簡単アクセス

