

## 新型コロナウイルス感染症と村上市の公共交通利用状況についての考察

### 1 目的

本市では、新型コロナウイルス感染症に対して市主催イベントの中止や公共施設の利用休止などの感染予防対策を随時実施するとともに、地域経済への影響を考慮して市独自の経済対策等を状況に応じて適時実施してきました。

今回、新型コロナウイルス感染症の発生前から現時点までの市内公共交通の利用状況の推移を基に新型コロナウイルス感染症による行動制限などが市民生活に及ぼした影響について考察してみました。

なお、市が実施してきた経済対策等の施策も併記し、因果関係の有無についても併せて考察できるように整理しました。

### 2 考察結果の概要

交通機関	考察結果
まちなか循環バス せなみ巡回バス	○令和2年度前半の利用者数が減少しているのは新型コロナウイルス感染症の影響と考えられます。後半は徐々に例年ベースに戻ってきている傾向にあり、感染予防対策、経済対策等の施策の効果も一因と考えられます。 ○まちなか循環バスについて、令和3年3月の利用者が増えているのは令和2年3月には人形さま巡りを中止したのに対して、今回は規模を縮小しながらも開催したことが要因と考えられます。
寒川～府屋中町線	○年間の利用者数が少ないため年度ごとの変動が大きく見えますが、実際には大きな変動はなく、新型コロナウイルス感染症の影響も見られないと思われまます。
のりあいタクシー (荒川・神林、神林地区通院 対応、瀬波・山辺里地区通 院対応、朝日地区通院対応) 高速のりあいタクシー	○利用の主目的が通院であり、定期的な利用が必要なこともあり新型コロナウイルス感染症による利用者の大幅な減少は見られません。 ○利用者が固定化し、新規利用が多くないため、年々利用者数は減少しています。
岩船・松喜和のりあいタク シー	○利用者の大半がリハビリテーション大学、新潟看護医療専門学校生徒であり、学生の外出自粛の影響から利用者数が大幅に減少しています。

※詳細は次ページ以降を参照してください。

### 3 新型コロナウイルス感染症対策と公共交通利用状況の関係

(1) まちなか循環バス(低床バス、6日/週運行、10便/日運行、バス停34か所)

特徴: 高齢者等の普段使いの移動が大半です。観光客の利用は1割程度です。

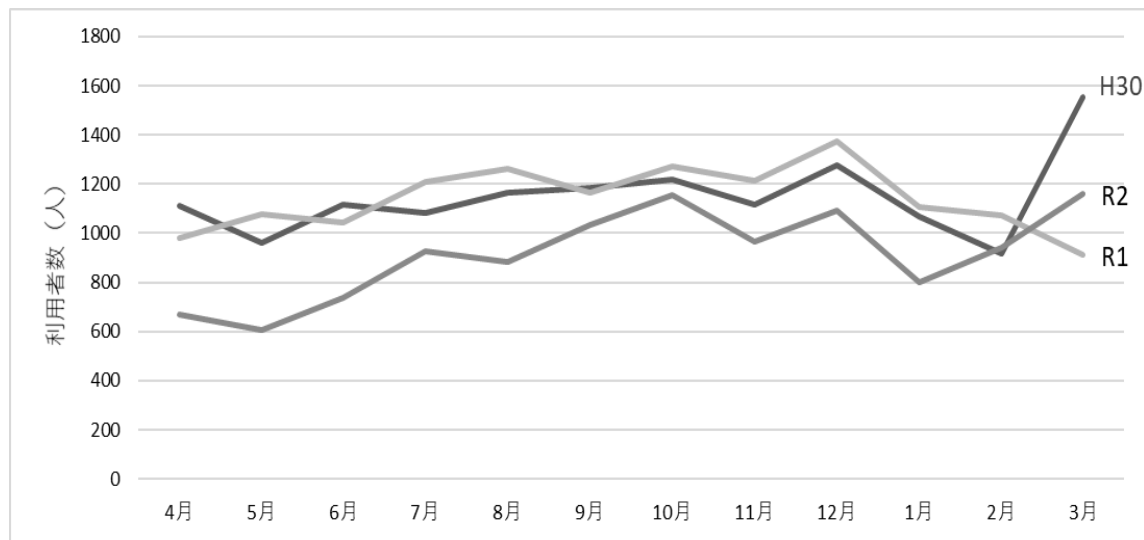


図1 まちなか循環バス利用者数の推移(平成30年度～令和2年度)

表1 まちなか循環バス利用者数の推移(平成30年度～令和2年度)

(単位: 人)

	4月	5月	6月	7月	8月	9月	10月	11月	12月	1月	2月	3月	計
平成30年度	1,113	960	1,116	1,081	1,166	1,183	1,218	1,116	1,275	1,066	915	1,552	13,761
令和元年度	981	1,079	1,042	1,211	1,260	1,166	1,271	1,213	1,374	1,108	1,072	910	13,687
令和2年度	671	605	739	927	882	1,035	1,156	968	1,094	802	943	1,158	10,980

新型コロナウイルス感染症対策内容	実施期間
休業支援金	R 2 (4/27-5/29)
雇用維持奨励金	R 2 (5/1-9/30)
元気づくり飲食券	R 2 (6/16-8/23)
元気づくり商品券	R 2 (7/15-9/30, 10/20-12/10)
観光客早期回復応援(県民限定宿泊割引)	R 2 (6/1-8/16)
観光客早期回復応援(宿泊割引)	R 2 (8/17-1/31)
観光客早期回復応援(ノベルティグッズ)	①R 2 (9月末) ②R 2 (11月末)
観光客早期回復応援(おみやげ券)	R 2 (8/1-8/31)
観光客早期回復応援(スタンプラリー)	R 2 (11/16-12/25)
特別定形給付金	R 2 (5/12-8/11)
子育て世帯応援生活給付金	R 2 (7/17-3/31)
子育て世帯応援出生給付金	R 2 (7/17-3/31)
高齢者温泉施設利用支援事業	R 2 (9/15-12/31)

#### <分析・考察>

- 忘年会等での利用と思われるが、12月をピークに利用者が少し増加するという周期性がみられる。
- 3月の利用人数で、令和3年3月の利用者数が令和2年3月のものよりも多いのは、令和2年に人形さま巡りを中止したのに対し、翌年は縮小しながらも開催したことが影響していると思われる。
- 令和2年度は全体的に利用者数が少なくなっており、新型コロナウイルスの影響があったと思われる。

(2)せなみ巡回バス(6日/週運行、4便/日運行、バス停 22 か所)

特徴:高齢者等の普段使いの移動が大半です。観光客の利用は1割程度です。

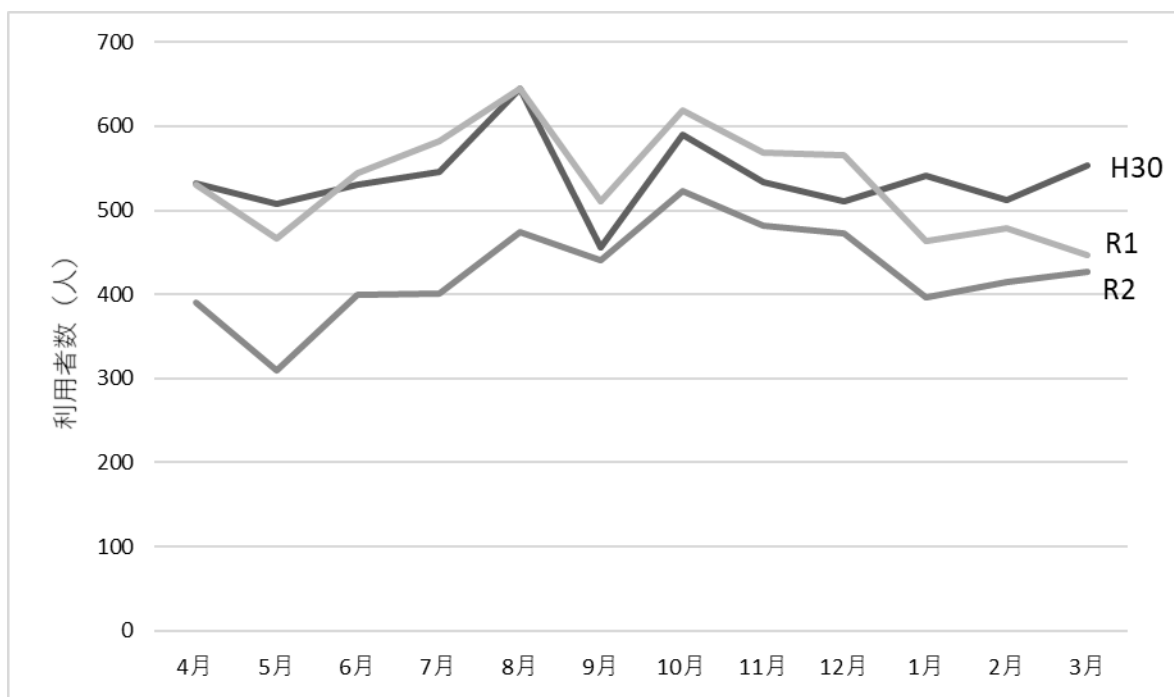


図2 せなみ巡回バス利用者数の推移(平成30年度～令和2年度)

表2 せなみ巡回バス利用者数の推移(平成30年度～令和2年度)

(単位:人)

	4月	5月	6月	7月	8月	9月	10月	11月	12月	1月	2月	3月	計
平成30年度	532	508	531	545	645	456	590	534	511	541	512	553	6,458
令和元年度	531	467	544	583	645	511	619	568	566	463	478	447	6,422
令和2年度	391	310	400	401	474	440	523	482	472	397	415	427	5,132

新型コロナウイルス感染症対策内容	実施期間
休業支援金	R 2 (4/27-5/29)
雇用維持奨励金	R 2 (5/1-9/30)
元気づくり飲食券	R 2 (6/16-8/23)
元気づくり商品券	R 2 (7/15-9/30, 10/20-12/10)
観光客早期回復応援 (県民限定宿泊割引)	R 2 (6/1-8/16)
観光客早期回復応援 (宿泊割引)	R 2 (8/17-1/31)
観光客早期回復応援 (ノベルティグッズ)	①R 2 (9月末) ②R 2 (11月末)
観光客早期回復応援 (おみやげ券)	R 2 (8/1-8/31)
観光客早期回復応援 (スタンプラリー)	R 2 (11/16-12/25)
特別定形給付金	R 2 (5/12-8/11)
子育て世帯応援生活給付金	R 2 (7/17-3/31)
子育て世帯応援出生給付金	R 2 (7/17-3/31)
高齢者温泉施設利用支援事業	R 2 (9/15-12/31)

<分析・考察>

- 運行日数の違いで、月毎の利用者の増減はあるが、1日の平均利用者には大差ない。
- 9月の利用が少ないのは、瀬波大祭によりバスの運行を休止している影響だと考えられる。
- 令和2年上半期4～8月は全体的に利用者数が少なくなっているのは、新型コロナウイルスの影響と思われる。

(3)寒川～府屋中町線(2便/日、バス停 10 か所)

特徴:スクールバスの空き時間、停留所を利用して運行している。主に、沿線の住民が通院等に利用している。

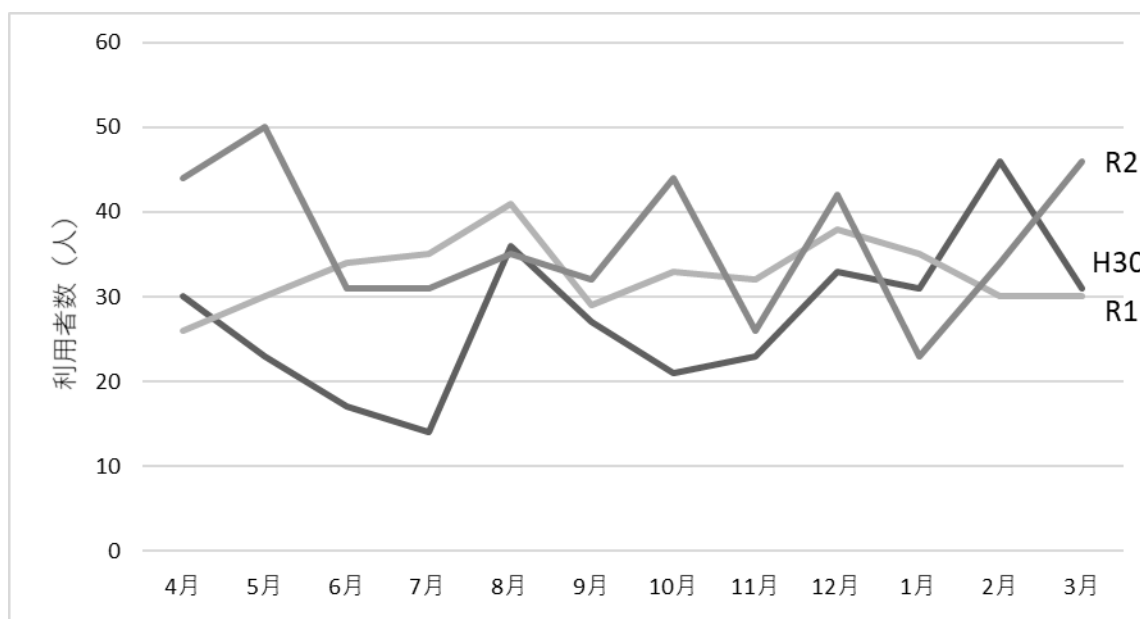


図3 寒川～府屋中町線利用者数の推移(平成30年度～令和2年度)

表3 寒川～府屋中町線利用者数の推移(平成30年度～令和2年度)

(単位:人)

	4月	5月	6月	7月	8月	9月	10月	11月	12月	1月	2月	3月	計
平成30年度	30	23	17	14	36	27	21	23	33	31	46	31	332
令和元年度	26	30	34	35	41	29	33	32	38	35	30	30	393
令和2年度	44	50	31	31	35	32	44	26	42	23	34	46	438

新型コロナウイルス感染症対策内容	実施期間
休業支援金	R 2 (4/27-5/29)
雇用維持奨励金	R 2 (5/1-9/30)
元気づくり飲食券	R 2 (6/16-8/23)
元気づくり商品券	R 2 (7/15-9/30, 10/20-12/10)
観光客早期回復応援 (県民限定宿泊割引)	R 2 (6/1-8/16)
観光客早期回復応援 (宿泊割引)	R 2 (8/17-1/31)
観光客早期回復応援 (ノベルティグッズ)	①R 2 (9月末) ②R 2 (11月末)
観光客早期回復応援 (おみやげ券)	R 2 (8/1-8/31)
観光客早期回復応援 (スタンプラリー)	R 2 (11/16-12/25)
特別定形給付金	R 2 (5/12-8/11)
子育て世帯応援生活給付金	R 2 (7/17-3/31)
子育て世帯応援出生給付金	R 2 (7/17-3/31)
高齢者温泉施設利用支援事業	R 2 (9/15-12/31)

<分析・考察>

- 全体の利用者数が少ないため変動が大きく見える。
- 新型コロナウイルスの影響は大きくはない。

(4) 荒川・神林のりあいタクシー(5日/週運行)

特徴:主に、荒川・神林地区の高齢者が通院、買い物に利用している。

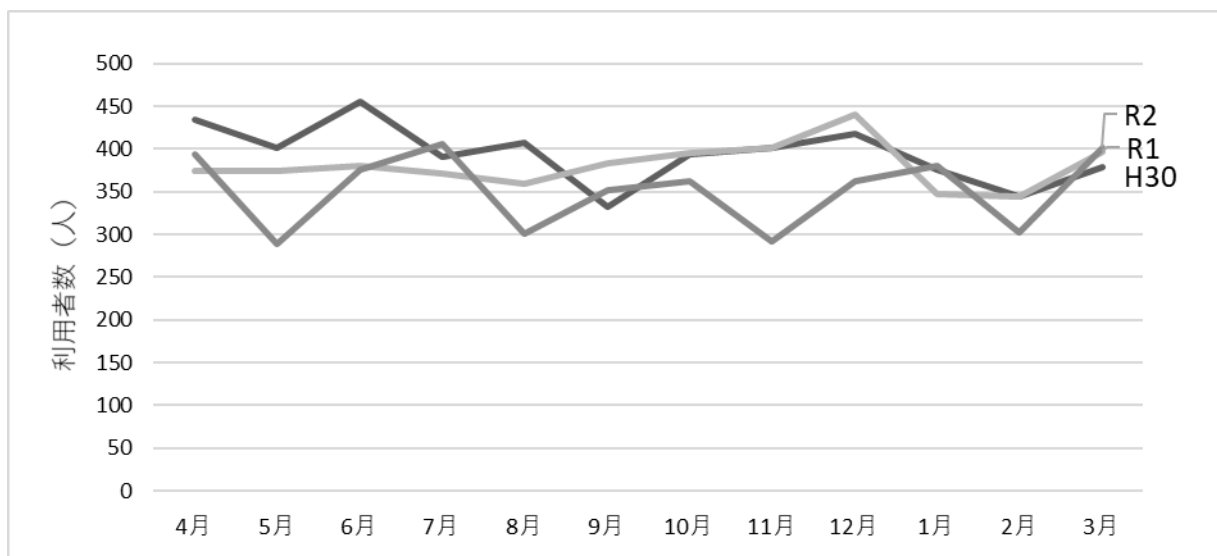


図4 荒川・神林のりあいタクシー利用者数の推移(平成30年度～令和2年度)

表4 荒川・神林のりあいタクシー利用者数の推移(平成30年度～令和2年度)

(単位:人)

	4月	5月	6月	7月	8月	9月	10月	11月	12月	1月	2月	3月	計
平成30年度	434	401	455	391	407	332	394	401	417	376	345	379	4,732
令和元年度	375	375	381	371	359	383	396	402	440	347	344	397	4,570
令和2年度	394	289	376	406	301	352	362	292	363	381	303	402	4,221

新型コロナウイルス感染症対策内容	実施期間
休業支援金	R 2 (4/27-5/29)
雇用維持奨励金	R 2 (5/1-9/30)
元気づくり飲食券	R 2 (6/16-8/23)
元気づくり商品券	R 2 (7/15-9/30, 10/20-12/10)
観光客早期回復応援(県民限定宿泊割引)	R 2 (6/1-8/16)
観光客早期回復応援(宿泊割引)	R 2 (8/17-1/31)
観光客早期回復応援(ノベルティグッズ)	①R 2 (9月末) ②R 2 (11月末)
観光客早期回復応援(おみやげ券)	R 2 (8/1-8/31)
観光客早期回復応援(スタンプラリー)	R 2 (11/16-12/25)
特別定形給付金	R 2 (5/12-8/11)
子育て世帯応援生活給付金	R 2 (7/17-3/31)
子育て世帯応援出生給付金	R 2 (7/17-3/31)
高齢者温泉施設利用支援事業	R 2 (9/15-12/31)

<分析・考察>

- 新型コロナウイルスの影響があった令和2年は7.63%の減少であるが、年々利用者数が減少している。
- 令和2年度11月の利用者が減っているのは、令和2年度11月15日に県立坂町病院職員の感染が確認され、病院が11月17日まで休診したことが要因と思われる。
- 利用目的は主に通院であり、新型コロナウイルス流行の影響はあまり見られない。

(5) 神林地区通院対応のりあいタクシー(5日/週運行)

特徴:主に高齢者が村上総合病院、村上駅の乗降で利用している。

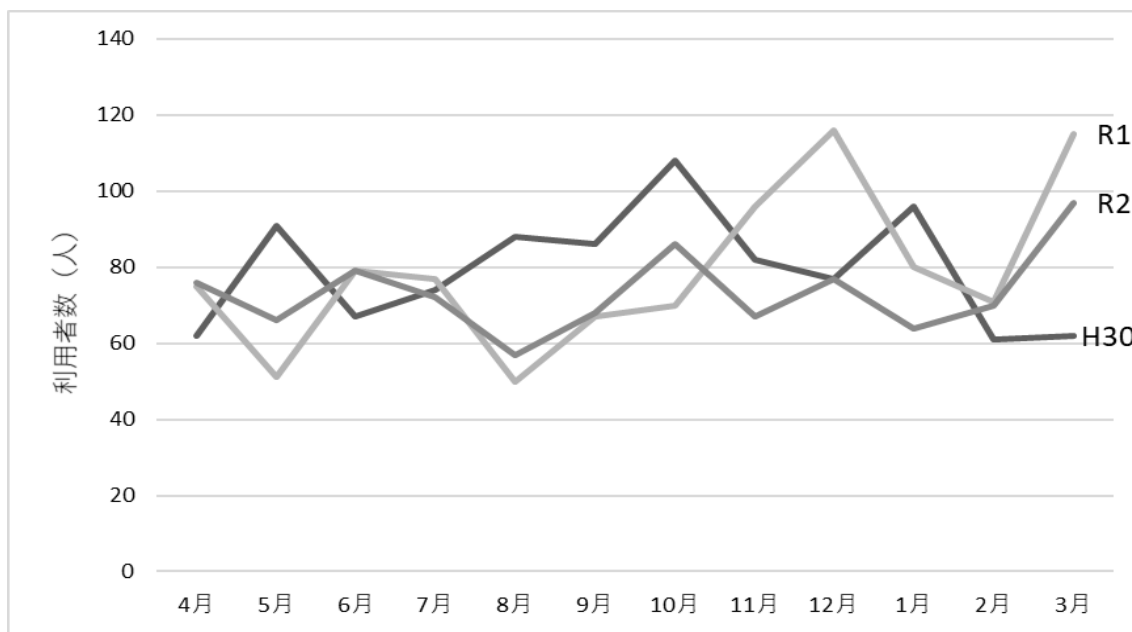


図5 神林地区通院対応のりあいタクシー利用者数の推移(平成30年度～令和2年度)

表5 神林地区通院対応のりあいタクシー利用者数の推移(平成30年度～令和2年度)

(単位:人)

	4月	5月	6月	7月	8月	9月	10月	11月	12月	1月	2月	3月	計
平成30年度	62	91	67	74	88	86	108	82	77	96	61	62	954
令和元年度	75	51	79	77	50	67	70	96	116	80	71	115	947
令和2年度	76	66	79	72	57	68	86	67	77	64	70	97	879

新型コロナウイルス感染症対策内容	実施期間
休業支援金	R 2 (4/27-5/29)
雇用維持奨励金	R 2 (5/1-9/30)
元気づくり飲食券	R 2 (6/16-8/23)
元気づくり商品券	R 2 (7/15-9/30, 10/20-12/10)
観光客早期回復応援(県民限定宿泊割引)	R 2 (6/1-8/16)
観光客早期回復応援(宿泊割引)	R 2 (8/17-1/31)
観光客早期回復応援(ノベルティグッズ)	①R 2 (9月末) ②R 2 (11月末)
観光客早期回復応援(おみやげ券)	R 2 (8/1-8/31)
観光客早期回復応援(スタンプラリー)	R 2 (11/16-12/25)
特別定形給付金	R 2 (5/12-8/11)
子育て世帯応援生活給付金	R 2 (7/17-3/31)
子育て世帯応援出生給付金	R 2 (7/17-3/31)
高齢者温泉施設利用支援事業	R 2 (9/15-12/31)

<分析・考察>

○令和2年度1月の利用者が減っているのは、令和2年度1月12日に村上総合病院職員のコロナ感染が確認され、病院が1月13、14日と休診したことが要因と思われる。

○利用目的は主に通院であり、新型コロナウイルス流行の影響はあまり見られない。

(6) 瀬波・山辺里地区通院対応のりあいタクシー(5日/週運行)

特徴:主に、瀬波・山辺里地区の高齢者が通院等に利用している。

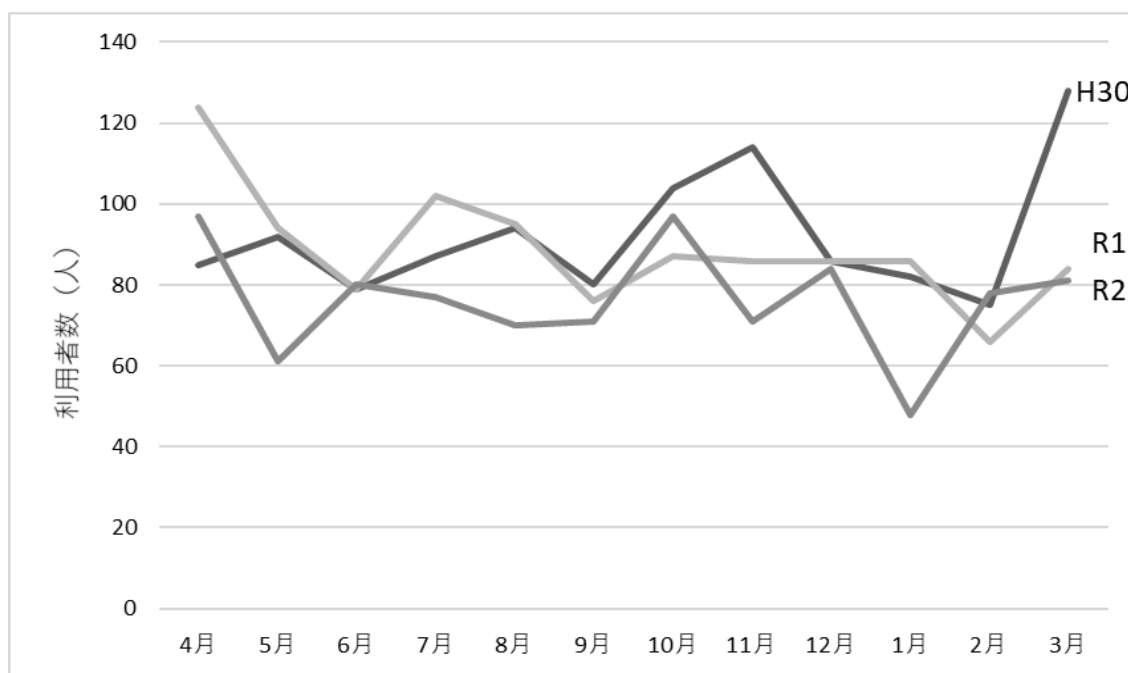


図6 瀬波・山辺里通院対応のりあいタクシー利用者数の推移(平成30年度～令和2年度)

表6 瀬波・山辺里通院対応のりあいタクシー利用者数の推移(平成30年度～令和2年度)

(単位:人)

	4月	5月	6月	7月	8月	9月	10月	11月	12月	1月	2月	3月	計
平成30年度	85	92	79	87	94	80	104	114	86	82	75	128	1,106
令和元年度	124	94	79	102	95	76	87	86	86	86	66	84	1,065
令和2年度	97	61	80	77	70	71	97	71	84	48	78	81	915

新型コロナウイルス感染症対策内容	実施期間
休業支援金	R 2 (4/27-5/29)
雇用維持奨励金	R 2 (5/1-9/30)
元気づくり飲食券	R 2 (6/16-8/23)
元気づくり商品券	R 2 (7/15-9/30, 10/20-12/10)
観光客早期回復応援(県民限定宿泊割引)	R 2 (6/1-8/16)
観光客早期回復応援(宿泊割引)	R 2 (8/17-1/31)
観光客早期回復応援(ノベルティグッズ)	①R 2 (9月末) ②R 2 (11月末)
観光客早期回復応援(おみやげ券)	R 2 (8/1-8/31)
観光客早期回復応援(スタンプラリー)	R 2 (11/16-12/25)
特別定形給付金	R 2 (5/12-8/11)
子育て世帯応援生活給付金	R 2 (7/17-3/31)
子育て世帯応援出生給付金	R 2 (7/17-3/31)
高齢者温泉施設利用支援事業	R 2 (9/15-12/31)

<分析・考察>

○令和2年度1月の利用者が減っているのは、令和2年度1月12日に村上総合病院職員のコロナ感染が確認され、病院が1月13、14日と休診したことが要因と思われる。

○利用目的は主に通院であり、新型コロナウイルス流行の影響はあまり見られない。

(7)朝日地区通院対応のりあいタクシー(5日/週)

特徴:主に、朝日地区の高齢者が通院等に利用している。

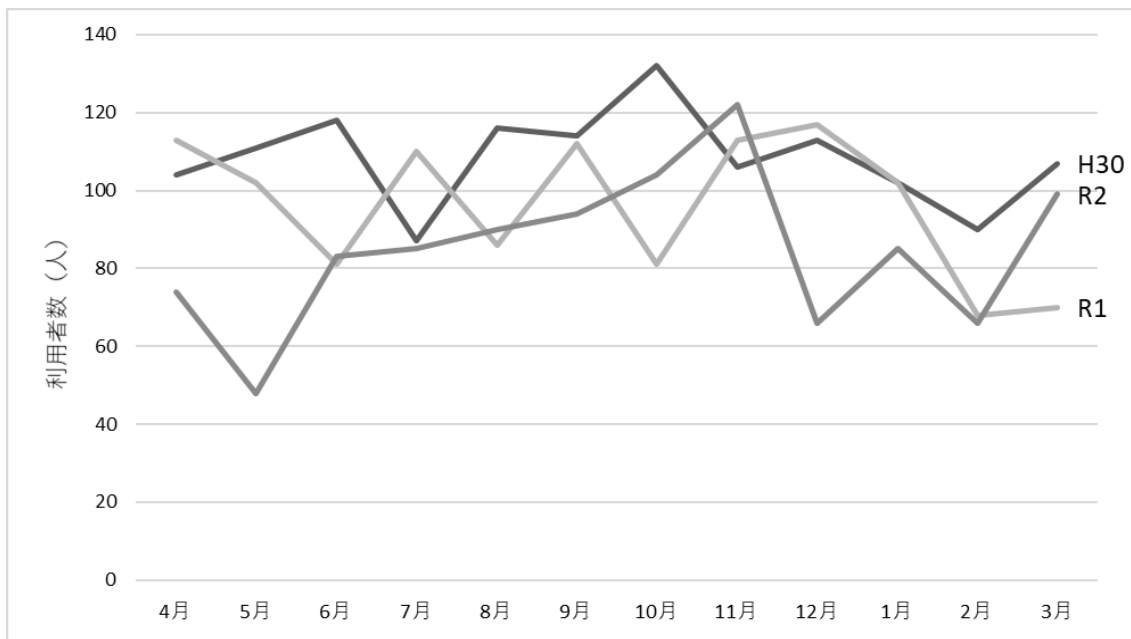


図7 朝日地区通院対応のりあいタクシー利用者数の推移(平成30年度～令和2年度)

表7 朝日地区通院対応のりあいタクシー利用者数の推移(平成30年度～令和2年度)

(単位:人)

	4月	5月	6月	7月	8月	9月	10月	11月	12月	1月	2月	3月	計
平成30年度	104	111	118	87	116	114	132	106	113	102	90	107	1,300
令和元年度	113	102	81	110	86	112	81	113	117	102	68	70	1,155
令和2年度	74	48	83	85	90	94	104	122	66	85	66	99	1,016

新型コロナウイルス感染症対策内容	実施期間
休業支援金	R 2 (4/27-5/29)
雇用維持奨励金	R 2 (5/1-9/30)
元気づくり飲食券	R 2 (6/16-8/23)
元気づくり商品券	R 2 (7/15-9/30, 10/20-12/10)
観光客早期回復応援(県民限定宿泊割引)	R 2 (6/1-8/16)
観光客早期回復応援(宿泊割引)	R 2 (8/17-1/31)
観光客早期回復応援(ノベルティグッズ)	①R 2 (9月末) ②R 2 (11月末)
観光客早期回復応援(おみやげ券)	R 2 (8/1-8/31)
観光客早期回復応援(スタンプラリー)	R 2 (11/16-12/25)
特別定形給付金	R 2 (5/12-8/11)
子育て世帯応援生活給付金	R 2 (7/17-3/31)
子育て世帯応援出生給付金	R 2 (7/17-3/31)
高齢者温泉施設利用支援事業	R 2 (9/15-12/31)

<分析・考察>

○令和2年度1月の利用者が減っているのは、令和2年度1月12日に村上総合病院職員のコロナ感染が確認され、病院が1月13、14日と休診したことが要因と思われる。

○利用目的は主に通院であり、新型コロナウイルス流行の影響はあまり見られない。



(8)岩船・松喜和のりあいタクシー(土日祝日のみ運行)

特徴:リハビリテーション大学、看護大学生が帰宅に利用する。

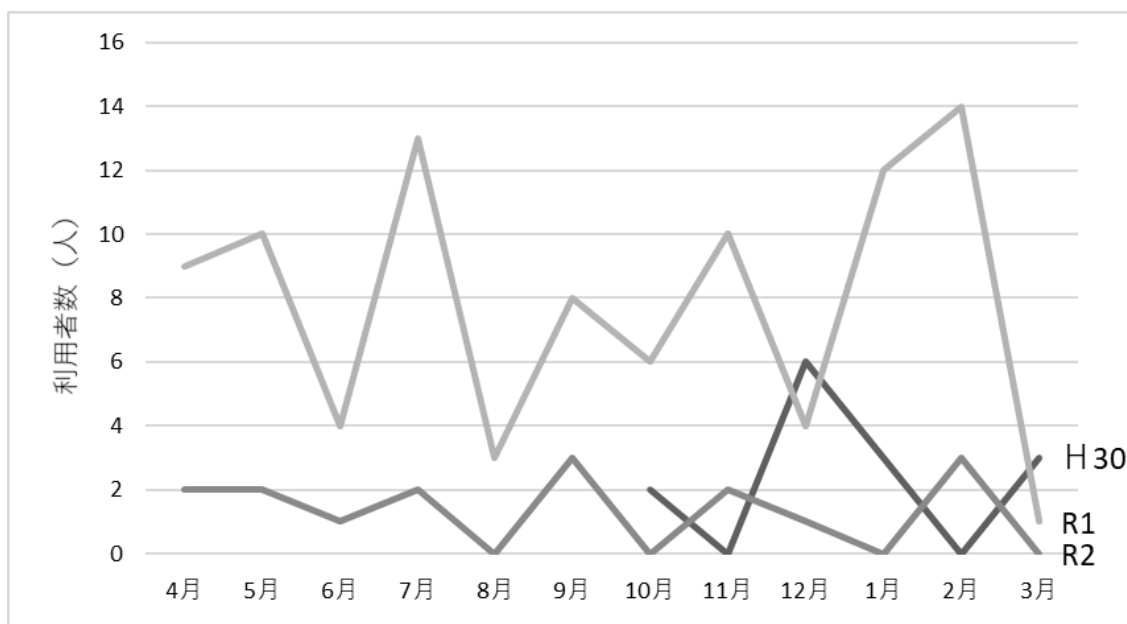


図8 岩船・松喜和のりあいタクシー利用者数の推移(平成30年度～令和2年度)

表8 岩船・松喜和のりあいタクシー利用者数の推移(平成30年度～令和2年度)※平成30年度10月から運行

(単位:人)

	4月	5月	6月	7月	8月	9月	10月	11月	12月	1月	2月	3月	計	
平成30年度	/	/	/	/	/	/	2	0	6	3	0	3	14	
令和元年度		9	10	4	13	3	8	6	10	4	12	14	1	94
令和2年度		2	2	1	2	0	3	0	2	1	0	3	0	16

新型コロナウイルス感染症対策内容	実施期間
休業支援金	R 2 (4/27-5/29)
雇用維持奨励金	R 2 (5/1-9/30)
元気づくり飲食券	R 2 (6/16-8/23)
元気づくり商品券	R 2 (7/15-9/30, 10/20-12/10)
観光客早期回復応援(県限定宿泊割引)	R 2 (6/1-8/16)
観光客早期回復応援(宿泊割引)	R 2 (8/17-1/31)
観光客早期回復応援(ノベルティグッズ)	①R 2 (9月末) ②R 2 (11月末)
観光客早期回復応援(おみやげ券)	R 2 (8/1-8/31)
観光客早期回復応援(スタンプラリー)	R 2 (11/16-12/25)
特別定形給付金	R 2 (5/12-8/11)
子育て世帯応援生活給付金	R 2 (7/17-3/31)
子育て世帯応援出生給付金	R 2 (7/17-3/31)
高齢者温泉施設利用支援事業	R 2 (9/15-12/31)

<分析・考察>

○全体の利用者数が少ないため変動が大きくみえる

○リハビリテーション大学、新潟看護医療専門学校の学生の利用が主であり、令和2年度の利用が大幅に落ち込んでいるのは、一人暮らしをしている学生が実家へ帰省しなかった(できなかった)、ことと、オンライン授業の導入のためと考えられる。

(9) 高速のりあいタクシー(5日/週)

特徴:主に、高齢者が新潟市内の病院への通院に利用している。

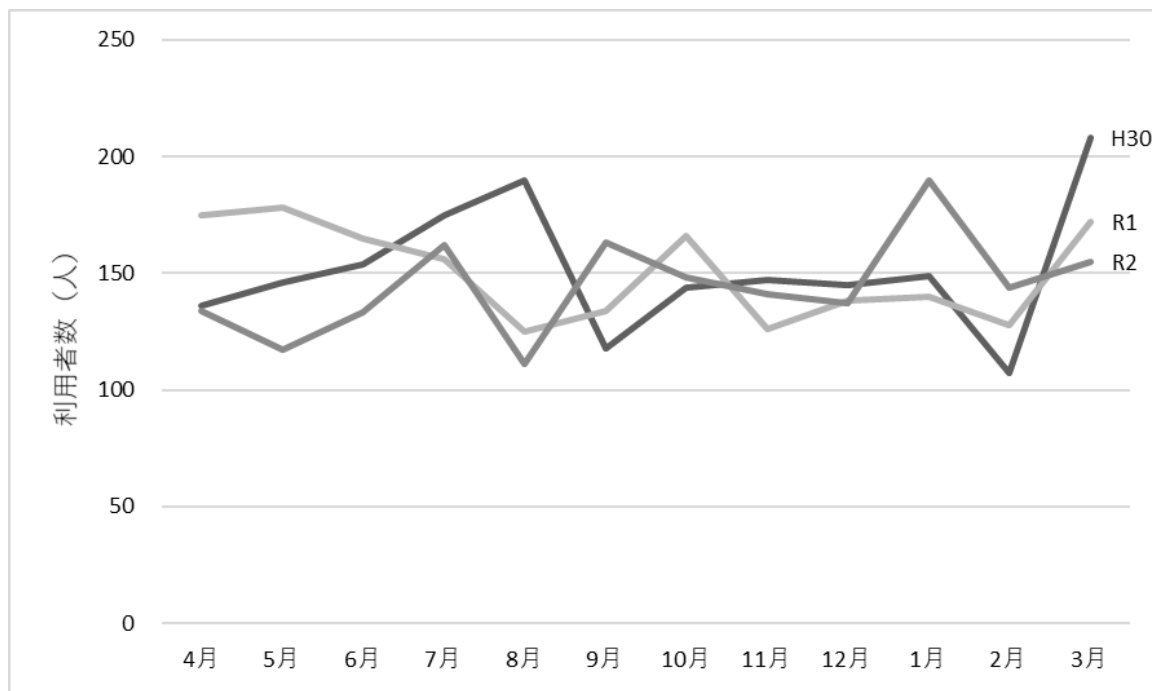


図9 高速のりあいタクシー利用者数の推移(平成30年度～令和2年度)

表9 高速のりあいタクシー利用者数の推移(平成30年度～令和2年度)

(単位:人)

	4月	5月	6月	7月	8月	9月	10月	11月	12月	1月	2月	3月	計
平成30年度	136	146	154	175	190	118	144	147	145	149	107	208	1,819
令和元年度	175	178	165	156	125	134	166	126	138	140	128	172	1,803
令和2年度	134	117	133	162	111	163	148	141	137	190	144	155	1,735

新型コロナウイルス感染症対策内容	実施期間
休業支援金	R 2 (4/27-5/29)
雇用維持奨励金	R 2 (5/1-9/30)
元気づくり飲食券	R 2 (6/16-8/23)
元気づくり商品券	R 2 (7/15-9/30, 10/20-12/10)
観光客早期回復応援 (県民限定宿泊割引)	R 2 (6/1-8/16)
観光客早期回復応援 (宿泊割引)	R 2 (8/17-1/31)
観光客早期回復応援 (ノベルティグッズ)	① R 2 (9月末) ② R 2 (11月末)
観光客早期回復応援 (おみやげ券)	R 2 (8/1-8/31)
観光客早期回復応援 (スタンプラリー)	R 2 (11/16-12/25)
特別定形給付金	R 2 (5/12-8/11)
子育て世帯応援生活給付金	R 2 (7/17-3/31)
子育て世帯応援出生給付金	R 2 (7/17-3/31)
高齢者温泉施設利用支援事業	R 2 (9/15-12/31)

<分析・考察>

○利用目的がほぼ通院であり、定期的な利用であるため、大幅な利用減少は見られない。

4 参考資料

(1) 新型コロナウイルス感染症に対する対応

	国	県	市
R2.1	23:中国武漢市都市封鎖		
R2.2	3:横浜港寄港クルーズ船で感染確認		27:市主催イベント中止
R2.3	2:小中学校休校		5:市公共施設利用休止
R2.4	7:1 都府5県に緊急事態宣言発令		7:緊急事態宣言発令 27:村上市休業支援金開始
R2.5	25:緊急事態宣言解除		1:村上市雇用維持奨励金開始 12:村上市特別定額給付金開始
R2.6			1:村上市元気づくり飲食券開始 16:観光客早期回復応援開始
R2.7		31:新潟県注意報発令	17:子育て世帯応援給付金開始
R2.9		8:注意報解除	15:高齢者温泉施設利用支援開始
R2.11		11:注意報発令	
R2.12		17:注意報から警報に移行	
R3.1	8:1 都3県に緊急事態宣言再発令		
R3.3	21:緊急事態宣言解除		26:村上市で感染確認
R3.4	25:1都2府1県に緊急事態宣言発令	16:新潟市に特別警報発令	
R3.5		9:新潟市の特別警報解除 12:長岡市に特別警報発令 31:長岡市の特別警報解除	
R3.6			20:市内感染レベル 0
R3.7		1:警報から注意報に移行 16:注意報から警報に移行	

(2) 観光入込客の推移

① まちなか循環バスに関連するイベント(人)

	H30	R1	R2
年度合計	2,261,875	1,977,215	1,280,123
村上天跡	19,410	19,410	14,357
イヨボヤ会館	52,781	41,829	31,422
郷土資料館等	25,763	23,384	11,846
太洋酒造 和泉蔵	10,877	8,606	1,428
村上大祭	78,000	80,000	0
町屋の人形さま巡り	95,000	0	35,000
町屋の屏風まつり	23,000	26,000	0
竹灯籠まつり	11,000	0	0

② せなみ巡回バスに影響するイベント(人)

	H30	R1	R2
年度合計	2,261,875	1,977,215	1,280,123
瀬波温泉	344,839	285,496	213,396
南国フルーツ園	35,450	27,273	13,131
瀬波大祭	362	6,158	0
ハワイアンフェス	0	0	0
瀬波温泉・海水浴	50,210	41,580	23,850

(3) 事業別利用者の伸び率(対前年比)

	令和元年度	令和2年度
まちなか循環バス	-1%	-25%
せなみ巡回バス	-1%	-25%
寒川ー府屋中町線	16%	10%
荒川・神林のりあい	-4%	-8%
神林通院対応	-1%	-8%
瀬波・山辺里通院対応	-4%	-16%
朝日通院対応	-13%	-14%
岩船・松喜和のりあい	85%	-488%
高速のりあい	-1%	-4%

※平成 30 年度 10 月から運行開始