

# Murakami

市報むらかみ

2021  
**12**  
VOL.165

## TOPICS

- ② 第14回 市展
- ④ 村上市市民栄誉賞、市ほう賞
- ⑥ 冬にご協力いただきたいこと
- ⑱ 私が輝く職場  
お知らせ版



## 除雪シーズンの安全を祈願して

除雪オペレータへ、朝日さくら小学校4年生が  
ゴールドキーを贈呈し激励

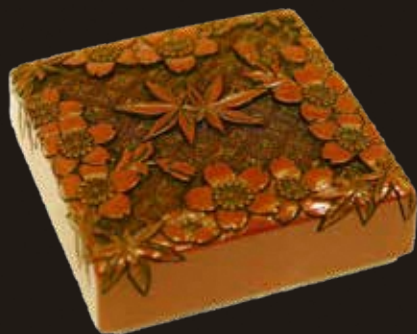
新型コロナウイルス関連情報に  
ついてはこちらをご覧ください

市ホームページ関連サイト

記事ID 0055345

芸術の秋の祭典「村上市美術展覧会」が村上体育館で11月3日(水・祝)～6日(土)まで開催されました。

今号では市展賞に入賞された方の作品と受賞の感想を紹介いたします。



彫塑・工芸部門市展賞  
「雲錦模様 小箱」

# 2021

第14回

令和3年度

# 村上市展

日本画 洋画・版画 彫塑・工芸 書道 写真

問い合わせ 生涯学習課文化行政推進室 ☎ 53-7511

## 彫塑・工芸部門 市展賞



岩佐 華舟さん  
(緑町二丁目)

私の好きな雲錦模様で市展賞をいただき、喜びと驚きでいっぱいです。ただ師匠が見たら「岩佐まだまだ」と言われるような気がします。この賞を励みにしてもう少しの間好きな模様を彫りながら頑張りたいと思います。

本当にありがとうございました。感謝。

## 洋画・版画部門 市展賞



小室 宗一さん  
(羽黒町)

この度は市展賞をいただき、ありがとうございます。

退職後病気をし、何もする事の無くなった私に、亡き妻が絵を描くことを勧めてくれたのが62歳の時でした。今では四季折々の何気ない身の周りの景色を描く事が、私の生活において欠かせないものとなりました。

## 日本画部門 市展賞



榎本 みさ子さん  
(胎内市)

今回は素晴らしい賞をいただき、ありがとうございます。村上で長谷部権次呂展を観させていただき日本画に興味を持ちました。サークルで渋谷先生や皆さまより絵の具の溶き方から学び、知り合えた皆さまに深く感謝致します。

私の絵はまだまだです。これからも学び努力していきます。



写真部門市展賞  
「絆」



日本画部門市展賞  
「実りの時期」



洋画・版画部門市展賞  
「夕暮の波音」



書道部門市展賞  
「来しかたの」

## その他の賞

### ■日本画部門

【新潟日報美術振興賞】

まつおか 松岡 チサトさん（塩町）

### ■洋画・版画部門

【新潟日報美術振興賞】

みしな あつし 三品 優さん（関川村）

【村上市文化振興賞】

さいとう とおる 斉藤 通さん（下大蔵）

【奨励賞】

とがし みちこ 富樫 美智子さん（府屋）

### ■彫塑・工芸部門

【新潟日報美術振興賞】

まちな のみわこ 町野 美和子さん（緑町一丁目）

### ■書道部門

【新潟日報美術振興賞】

わたなべ つねのり 渡邊 常教さん（飯野二丁目）

【村上市文化振興賞】

むらやま びしゅう 村山 美舟さん（岩船三日市）

【奨励賞】

たかはし たきこ 高橋 滝子さん（瀬波上町）

すずき みほこ 鈴木 美保子さん（中原）

かいぬま しゅうすい 貝沼 湧水さん（堀野）

### ■写真部門

【新潟日報美術振興賞】

さいとう まさゆき 斎藤 正幸さん（藤沢）

【村上市文化振興賞】

なかばやし よしお 中林 義雄さん（長岡市）

【奨励賞】

おだ かつとし 小田 捷寿さん（関口）

やまもと かずこ 山本 和子さん（二之町）

## 写真部門 市展賞



おおたき よしお  
（三之町）  
大滝 良夫さん

市展賞に大変驚き、また嬉しく思っています。諸先輩からの継続した指導のお陰でこの度の受賞となりました。作品は孫かわいさで撮った写真の一枚です。

まだ駆け出しですので、これからも先輩の作品や撮影に学び、よりよい写真を目指します。

## 書道部門 市展賞



さとう ふきこ  
（塩野町）  
佐藤 富喜子さん

この度は、栄えある賞をいただき、誠にありがとうございました。仮名の美しさ、優しさに惹かれ今まで続けてきました。いつも穏やかで温かく導いて下さった師匠、故大滝源一先生に感謝の思いでいっぱいです。

これからも、書く楽しさ、喜びを感じつつ、日々精進して参ります。

# 村上市市民栄誉賞 令和3年度市ほう賞 晴れの受賞者

問い合わせ 総務課秘書室 ☎53・2111 (内線3012)



## 村上市市民栄誉賞

永田 務 (本市出身)

東京2020パラリンピック競技大会陸上競技男子マラソンT46の日本代表選手として初出場し、見事銅メダルを獲得。大きな怪我を乗り越え獲得したその栄光は、社会に明るい希望と活力を与え、郷土の誇りとして市民に喜びと感動、そして次代を担う子どもたちに夢と希望を与えてくれました。

## 産業振興の進展 (表彰状)

須貝 慎一郎 (平林)

神林商工会会会長および副会長として商工業の振興に尽くされました。  
大滝 邦義 (瀬波上町)

村上高等職業訓練校講師として訓練水準の向上、訓練生の指導育成に尽くされました。

## 社会福祉の進展 (表彰状)

小川 ミエ (佐々木)

佐藤 菊男 (板屋越)

増子 信徳 (府屋)

保護司として地域社会の浄化と個人および公共の福祉の伸展に尽くされました。

(故)菅 静子 (藤沢)

村上・岩船地域自立支援協議会会長として精神障がい者とその家族の福祉増進に尽くされました。

中倉 清 (岩船縦新町)

人権擁護委員として地域住民の基本的人権の擁護に尽くされました。

川崎 悌吉 (北新保)

村上地域老人クラブ連合会会長および新潟県老人クラブ連合会会長として高齢者の福祉向上に貢献されました。

戸澤 和夫 (羽黒町)

学校医として、現在も学校医保健衛生業務に尽くされています。

## 地方自治の進展 (表彰状)

稲葉 浩之 (山辺里)

佐藤 健吉 (関町)

齋藤 文夫 (佐々木)

本間 裕一 (中新保)

遠山 久夫 (宿田)

農業委員会委員として、現在も農地行政および地域農業振興に尽くされています。

本間 一 (瀬波浜町)

交通安全指導員および隊長として市民の交通事故防止と交通安全活動に尽くされました。

近藤 正敏 (小町)

小川 政弘 (緑町五丁目)

(故)中野 文夫 (飯野二丁目)

薄田 清 (指合)

板垣 清一 (荒沢)

行政協力員として在職し、煩雑な事務連絡業務を担当し、市政運営にご協力いただきました。

坂上 和男 (長政)

## 成績優秀 (賞状)

川上 流星 (鵜渡路)

第30回東アジアホープス卓球大会日本代表選手選考会ホープス男子シングルス第1ステージおよび第2ステージ優勝、全農杯2021年全国日本卓球選手権大会(ホープス・クラブ・パンピの部)ホープス男子シングルス優勝、ロート製薬杯第39回全国ホープス卓球大会男子団体戦優勝

平野 海祝 (南町二丁目)

第27回全日本スキー選手権スノーボードハーフパイプ競技大会スノーボード男子ハーフパイプにおいて第3位入賞

岡田 寿希也 (岩船上大町)

日清食品カップ第37回全国小学生陸上競技交流大会において5年生100円で第3位入賞

## 行政協力 (感謝状)

高橋 章平 (中新保)

統計調査員として各種統計調査に積極的に協力いただきました。

## 多大な財産の寄附 (感謝状)

株式会社 加藤組 (久保多町)

本市に対し児童福祉の振興のため多額の寄附をいただきました。



## 冬期間、生活道路を守る戦士たち



## 令和3年度 村上圏域合同 除雪出動式開催

問い合わせ 建設課管理室 ☎ 53 - 2111 (内線 5220)

### 4団体初の合同除雪出動式

11月1日、日東道村上道路ステーション(上助洲地内)で国土交通省北陸地方整備局羽越河川国道事務所、新潟県、村上市、関川村と除雪作業受注者による村上圏域合同除雪出動式が行われました。

この合同除雪出動式は、本格的な冬のシーズンを迎えるにあたり、各団体が村上圏域の冬期道路交通の確保に向けた連携強化と除雪オペレータの将来の担い手を確保することを目的に今年度、初めて行われ、朝日さくら小学校4年生18人も激励に駆けつけました。

式では、各団体から決意と激励のあいさつの後、朝日さくら小学校4年生から代表者5人に、「事故の無いよう気を付けて作業してください」と安全祈願のゴールドキーが贈呈され、作業員の皆さんは「がんばります」と答えていました。除雪作業者を代表して鈴木さん(株福田道路)は、「雪の降り方が変化し、厳しい気象条件の中で対応を求められるが、人命を最優先し、圏域道路利用者の暮らしと経済を守りたい。新型コロナウイルス感染対策を徹底し、除雪作業が滞ることのないよう、作業員の健康にも十分留意します」と決意を表明しました。

式典後、除雪機械のデモンストレーション、除雪機械の運転席に乗車する体験学習会も行われ、各機械の操縦について教えてもらったという小田達夏くんは

「普通の車と違ってボタンやレバーがいっぱいあった。大変な仕事だけど、自分も操作してみたいと思った」と話し、遠山真心さんは「除雪をしてくれる人がんばってほしいです」と話してくれました。





# 冬

## にご協力 いただきたいこと

市が行う除雪路線延長は約690キロメートルに達します。この長大な路線を円滑に除雪するため市と除雪業者（73業者）が連携して取り組んでいます。道路の種類に応じて175台の除雪車が深夜から作業をしています。

しかし降雪状況によっては、早朝までに除雪が間に合わないこともありますので、皆様のご理解とご協力をお願いします。

今号では、本格的な冬の到来を前に今一度、確認しておくこと、注意することなどをまとめてお知らせします。

### ■ 除雪の基準

車道…雪の降り始めからおおむね10センチの降雪量を基準に実施します。

歩道…積雪20センチを上回っている場合を基準に実施します。

### ■ 連絡事項

路上や待避所内の駐車はやめてください

除雪車が入られず、除雪ができません

い場合があります。また、緊急車両の通行の妨げにもなりますので絶対にやめましょう。



注意が必要な箇所には目印を

注意してもらいたい構造物などがある場合は、除雪する人が分かるように目印（赤布を付けるなど）をして

ください。

玄関・車庫前の除雪は各家庭で

「玄関や車庫前に雪を置く（スノー）」という問い合わせがあります。道路の通行確保を最優先に除雪しているためやむを得ず雪を残してしまっていることがあります。生活道路の除雪作業は皆様のご協力の下で成り立ちます。玄関前の除雪については、ご家庭やご近所同士で除雪をしてください。ご協力をお願いします。

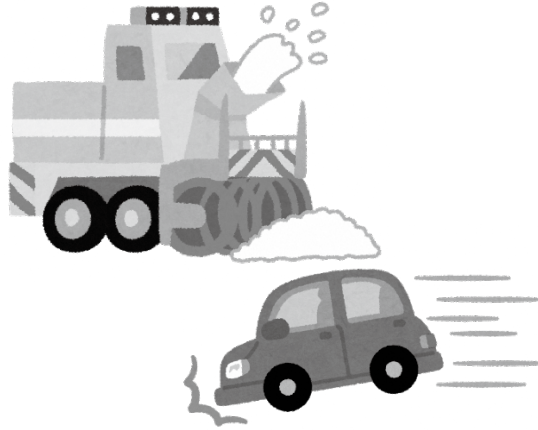
道路に雪を出してはけません



屋根の雪を道路に下ろしたり、宅内の雪を道路に出さないでください。安全な通行に支障が出たり交通事故につながる恐れがあります。

## 除雪車には近づかないで

作業中の除雪車へ近づくととても危険です。除雪車の後方については車間距離を取る、対向してきた際は近づかず、道を譲るようにしてください。



## 除雪作業が遅れる場合があります

前日から降雪予報を注視し、パトロール業務を行い、深夜から除雪作業を行います。しかし、降雪予報に反した降雪時間や積雪状況になった場合などには作業時間が遅れる場合があります。通学・通勤の際は、時間に余裕を持った行動をお願いします。

## ご意見やご要望は区長さんをおししてください

除雪作業に対するご意見やご要望は、必ず区長（総代）さんをおししてください。市からの回答についても区長（総代）さんをおしして連絡させていただきます。

## 「新潟県の雪情報」

### ▼主な提供情報

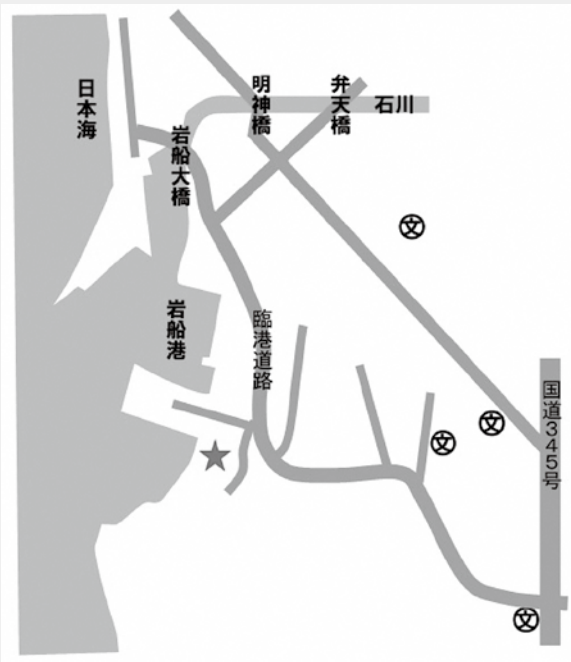
- ・県内37地点の気象情報など
- ・降雪量予報（降雪量、時間毎降雪強度）
- ・気象現況（天気、降雪量、積雪深）
- ・過去の降積雪統計データ
- ・気象庁発表の特別警報・警報・注意報
- ・各種雪情報サイトのリンク集
- ・道路交通、防災、スキー場、観光情報など

### ▼運用期間

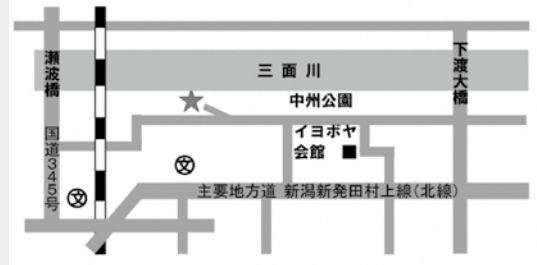
12月1日～令和4年3月31日  
※1日2回更新  
(午前10時、午後4時)

## 雪捨て場(公共)をご利用ください

岩船上の浜海岸  
12月1日～令和4年3月31日



中州公園下流駐車場  
12月4日～令和4年3月31日



三面川河川敷デイキャンプ場内  
12月1日～令和4年3月31日



問い合わせ

建設課管理室 ☎ 53-2111 (内線 5221・5222)  
または各支所産業建設課建設管理室 荒川支所 ☎ 62-5273、  
神林支所 ☎ 66-6118、朝日支所 ☎ 72-6884、山北支所 ☎ 77-3115

記事 ID

0055253

# ヒートショックに注意を！

問い合わせ 消防本部警防課救急係 ☎ 53 - 7223

記事 ID

0063145

冬の間、浴室や脱衣場・トイレなど室内でも特に寒いと感じる場所はありませんか。そのような時に注意してほしいのが「ヒートショック」です。

例えば暖かい部屋から寒い場所へ移動すると、その気温の差が急激な血圧の変動に繋がり、脳や心臓などに悪影響を及ぼしてしまう可能性があります。この現象がヒートショックです。人間が寒さを感じたとき、心拍数を上げて全身の血流を増やし、体温を一定に保とうとします。その際、同時に血圧も上がるのですが、突然・急激に血圧が上昇すると体が耐え切れず、脳卒中や心筋梗塞を発症してしまう危険性があります。

寒い脱衣場で服を脱ぎ、冷えた体で急に浴槽の熱いお湯につかったり、寒いトイレで排泄の際に力いっぱい息むなど、急激に血圧が上昇するような行為は危険が伴いますので注意が必要です。特に入浴中の急変は、溺水や溺死など重大事故に繋がりがかねません。お家が高齢者が入浴する際は、家族が常に声掛けをしながら入浴を見守りましょう。

## 【安全に入浴するための注意点】

- (1) 入浴前に脱衣場や浴室を暖めましょう。
- (2) 湯温は41度以下、湯につかる時間は10分までを目安にしましょう。
- (3) 浴槽から急に立ち上がらないようにしましょう。立ちくらみに気を付けて下さい。
- (4) 食後すぐの入浴や、飲酒後、医薬品服用後の入浴は避けましょう。
- (5) 入浴する前に同居者に一声かけて、意識してもらいましょう。



# 冬道での安全運転について

問い合わせ 市民課生活人権室 ☎ 53 - 2111 (内線 2230)

記事 ID

0001748

## 【冬道走行のポイント】

- ・ **アクセルはソフトに徐々に踏み込む**  
急なアクセル操作はやめ、徐々に踏み込みましょう。
- ・ **ゆとりあるブレーキ操作でタイヤをロックさせない**  
ABSや横滑り防止装置などを過信せず、慎重な運転を心がけましょう。
- ・ **交差点の手前で先々の状況を確認し、減速態勢で接近する**  
交差点付近では前車の動きだけではなく、後続車両にも注意しましょう。
- ・ **「急」のつく運転をしない**  
急発進、急ブレーキ、急ハンドルはやめましょう。



このほか、路面が凍り、濡れた路面のように見えるブラックアイスバーンや暖かい日の日陰に橋の上などが滑りやすい路面状態になるなど、走行には注意が必要です。また、積雪時にできるわだちや凸凹ではハンドルを取られたりするので、速度を落として走行しましょう。

今年のスローガンは  
「冬道 譲る心で 安全確保」  
です



## 【冬の交通事故防止運動が始まります】

12月11日(出)～20日(月)は「冬の交通事故防止運動」の期間です。

年末が近づくと人や車の動きが慌ただしくなり、冬型の気候なども相まって交通事故の多発が懸念されます。交通ルールを守り、正しい交通マナーと安全運転を心がけましょう。



# 除雪費用の一部を補助します

問い合わせ 介護高齢課高齢者支援室 ☎ 53 - 2111 (内線 3420)

記事 ID

0046689

一人暮らしの高齢者などで、屋根の雪下ろしや玄関先の除雪費用の援助が必要な場合に、その費用の一部を援助します。

## 対象者

次のいずれかに該当する世帯で、老齢、病弱などにより除雪作業ができず、除雪の援助が受けられない、除雪費用の調達が困難な世帯の人

●おおむね65歳以上の高齢者単身世帯および高齢者のみの世帯で、市民税非課税または均等割のみ課税世帯

●障害者手帳などの交付を受けている障がい者単身世帯または障がい者のみの世帯、および障がい者と高齢者の世帯で、市民税非課税または均等割のみ課税世帯

※「おおむね65歳以上」とは、今年度中に65歳になる人を含みます

## 対象となる除雪の範囲

- ①対象者が居住している家屋屋根の雪下ろし
- ②屋根の雪下ろしに伴う排雪作業
- ③道路に面した出入口から玄関先までの敷地内の通路部分の除雪

## 支給額

対象となる範囲の除雪にかかる費用の補助として1回につき上限10,000円(同一年度中3回まで)「道路に面した出入口から玄関先までの敷地内の通路部分の除雪」のみの場合、1回につき1,000円(同一年度中3回まで)

## 申請方法

民生委員・児童委員にご相談の上、お近くの村上市社会福祉協議会に申請してください。

※民生委員・児童委員が分からない人や、民生委員・児童委員のいない地域の人は、介護高齢課高齢者支援室または各支所地域振興課地域福祉室にご相談ください



冬に注意を要する！

# 水道管の凍結にご注意を

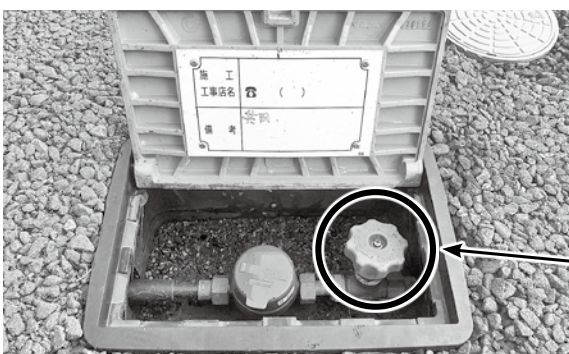
問い合わせ 上下水道課業務室 ☎ 66 - 6190

記事 ID 0050479

気温がマイナス4度以下になったら要注意です。

## 【予防策】

- ・屋外に露出している水道管には、保温材などを巻いておきましょう
- ・夜、冷え込むことが予想される日は、蛇口から少し水を出しておきましょう(料金がかかります)
- ・長期不在の場合は、休止の手続きをしましょう



## 【凍結したら】

- ・タオルなどをかぶせ、ゆっくりぬるま湯をかけて溶かしてください

## 【破裂したとき】

- ・メーターボックス内の止水栓を閉栓後、市指定の給水装置工事業者(市ホームページに掲載)に修理を依頼してください

今一度確認を

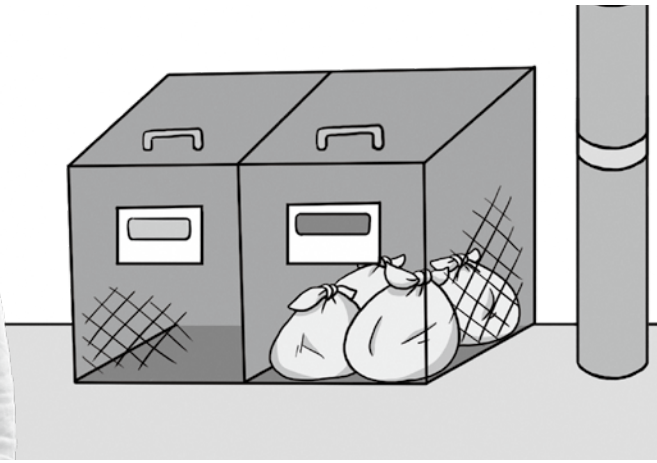
# ごみの出し方と

# ペットの飼い方の注意点

問い合わせ

環境課生活環境室

☎53・2111 (内線3311) または各支所地域振興課市民生活室



## きちんと分別、リサイクル

記事ID 0001267

ごみは「ごみの分け方・出し方」の冊子をよく確認して、分別した状態でごみステーションに出してください。冊子の中でよく分からない部分がある場合は、お問い合わせください。



▲「ごみの分け方・出し方」

## ごみステーションの使い方

ごみステーションはきれいに使いましょう。ルール違反でごみが収集されずに残された場合は、必ず出した本人が持ち帰り、ルールを守り、正しい取



集日に出しましょう。ごみステーションは町内や集落で管理しています。自身で利用できるごみステーションが分からない場合は区長やアパートの管理人に確認し、指定外のごみステーションにはごみを出さないでください。ごみステーションを間違えて利用した場合は不法投棄とみなされ罰せられる場合があります。

## 問い合わせの多いごみの出し方

- スプレー缶は必ず使い切り、中を空にして缶の口に出してください。
- プラスチック製のバケツやおもちゃなどはプラスチック製容器包装ではありません。燃やすごみに出してください。

## 動物の飼育は責任を持って

記事ID 0013366

犬や猫も社会の一員です。愛される存在であるように、マナーを守って飼育しましょう。

○犬を散歩させる時は、必ずフンを持ち帰るよう準備をしてから出かけ、屋外に犬のフンを放置することのないようにしてください。

○猫は、新潟県の条例で、完全室内飼育が推奨されています。外に出る猫は、交通事故や病気のリスクが高く、寿命は室内飼育の半分くらいといわれています。室内での飼育を心がけてください。

○野良猫に餌を与えている人も、飼い主と同様に猫の管理者として責任があります。野良猫に餌を与えるのは住みつく原因となりますので絶対やめてください。



## お役立ち☆くらしの情報 ⑤4

「光回線からアナログ回線に戻しませんか？」  
という電話勧誘にご注意ください！

「知らないうちに必要のないサポート  
契約をしたことになっていた！」  
という相談が寄せられています

問い合わせ 市民課生活人權室 ☎53・2111 (内線2233、2234)



安くなるなら変更しよう  
かしら…



もしも、アナログ回線に戻すと  
すごくお得ですよ！

### 【事例】

大手電話会社のサポートセンターを名乗る事業者から「インターネットを使っていないなら、光回線をやめてアナログ回線に戻すと電話料金が安くなりますよ。」という電話がかかってきた。今はだれもインターネットを使っていないので、「おひやん」と思い契約したが、毎月サポート料金として3000円が引き落とされていることがわかった。確認すると1年しぼりでサポート契約されており、今解約するとキャンセル料が発生すると言われた。

### 【ひやん助】

不安な時は  
相談してください



○大手電話会社の関連会社を名乗っていても、まったく関係のない事業者が勧誘しているケースもあります。勧誘を受けた事業者名をしっかり確認しましょう。

○知らないうちに、必要のないサポート契約を結んでいるケースもあります。勧誘を受けた際は、費用やサービス内容、解約の条件などをよく確認し、必要なければきっぱりと断りましょう。

○契約してしまったら、契約書の受領日から数えて8日以内なら、契約を解除できる「初期契約解除制度」があります。

消費者ホットライン188  
イメージキャラクター  
「イヤヤン」



消費者ホットライン  
局番なし  
188 (いやや)

専門の相談員がいます  
**村上市消費生活センター**  
☎53-2111 (内線2233、2234)  
FAX53-2541

荒川支所地域振興課市民生活室	☎62-3103
神林支所地域振興課市民生活室	☎66-6112
朝日支所地域振興課市民生活室	☎72-6885
山北支所地域振興課市民生活室	☎77-3112

## 中小企業を応援

# 中小企業振興施策の実施状況 をお知らせします

問い合わせ

地域経済振興課経済振興室

☎53・2111（内線3611）

記事ID

0062686

市では、村上市中小企業振興基本条例を定め、中小企業に対するさまざまな施策を行っています。そこで、令和2年度の実施状況について報告します。

### 市の中小企業の状況

市には、3285事業所、2万5006人の従業員が働いています。このうち中小企業の割合は、事業所数で99%、従業員数で91%を占めており、市産業の中核をなしています。（平成28年度経済センサスより）



### 令和2年度の 主な中小企業振興施策

- ▼「産業支援プログラム事業補助金」により、ホームページの改良や新サービスに伴う機材購入などの販路開拓への取り組みや市内での創業に対して資金支援を行いました。
- ▼「村上市制度融資」により必要な資金需要に対応するとともに、「信用保証料の補給」により事業者の借り入れに伴う経費負担の軽減を図りました。
- ▼「住宅リフォーム事業補助金」により、市民の生活環境の向上とともに、地域経済の活性化を図りました。
- ▼若年無業者の自立と就職を支援するため「下越地域若者サポートステーションへの事業委託」や「若者自立支援員の配置」を行い、地元企業への就労に繋がりました。

事業または施策名	説明	実施状況	決算額
産業支援プログラム (販路開拓きっかけづくり事業)	市内産業の活性化を図るため、販路開拓、生産性向上などの取り組みに対し補助	35件	770万円
産業支援プログラム (創業応援事業)	創業する際の資金の一部を補助	5件	209万円
企業設置奨励条例による支援 (新規雇用促進奨励金など)	雇用の増大を目的に、市内に工場などを新・増・移設する事業者に対し補助	1事業者	60万円
村上市制度融資	中小企業者に必要な事業資金を融資	信用保証料補給金、中小企業振興資金貸付金、地方産業育成資金貸付金	6億8,215万円
住宅リフォーム事業補助金	経済対策および生活環境向上策として実施	300件	5,015万円
若年者職業自立支援	若年無業者の自立、就職支援	職業訓練や保護者を含めた総合的な相談などによる就労支援（就職者数16人）	407万円

※抜粋を掲載。詳細は市ホームページをご覧ください

# 村上市の財政状況をお知らせします

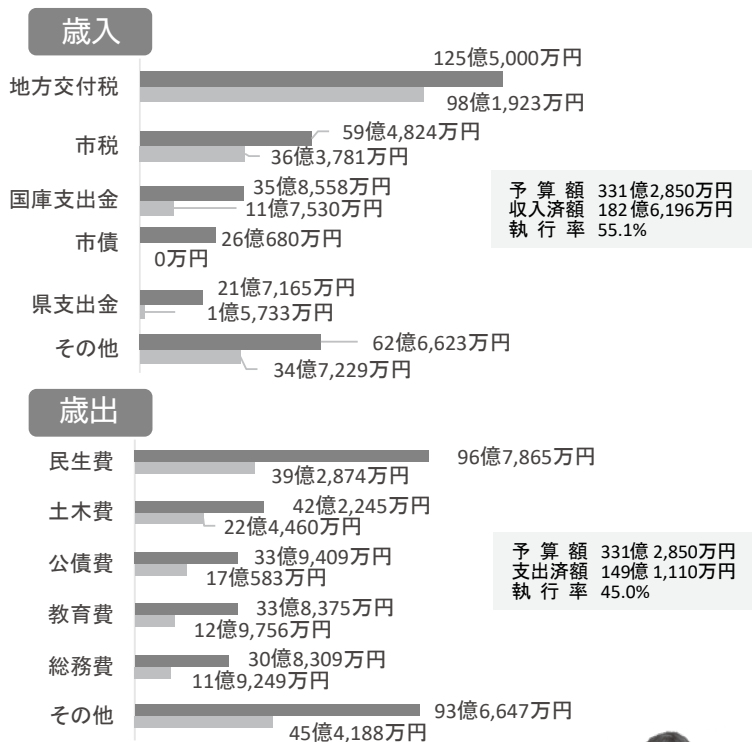
## 令和3年度上半期

### (4月～9月)の予算執行状況

問い合わせ 企画財政課財務管理室 ☎53・2111 (内線3222)

今年の4月から9月までに、国からの補助金や市税などの市に入ったお金(歳入)と、保育園の運営経費や道路建設などに支払った金額(歳出)がどのくらいあったのか、上半期の市の財政事情をお知らせします。

#### 一般会計の執行状況(上段:予算額、下段:執行額)



歳入の市債、国庫支出金、県支出金の収入額が少ないのは、収入が対象事業の終了した後になるためです。対象事業の大半は下半期に終了を予定しています。9月時点で歳出に比べ歳入が不足している会計は、会計間でやりくりをして、借り入れに頼らない運営を行っています。



#### 特別会計の執行状況

会計名	予算額	収入済額	支出済額
土地取得	499万円	0万円	0万円
情報通信事業	3億2,040万円	5,538万円	1億2,065万円
蒲萄スキ一場	4,620万円	76万円	523万円
国民健康保険	58億300万円	24億2,509万円	24億4,950万円
後期高齢者医療	7億7,780万円	2億6,297万円	2億8,685万円
介護保険	81億5,360万円	39億3,578万円	32億4,859万円

※特別会計とは、特定の事業を行う場合に、その事業で得られる収入を主な財源として、事業に係る経費を支出するため、一般会計とは別に収支を管理する会計のことです。市では、令和3年度は6つの特別会計を設置して経理を行っています

#### 市税の状況

税目	予算額	収入済額
市民税	21億6,377万円	11億4,521万円
固定資産税	31億4,773万円	20億5,273万円
軽自動車税	2億3,059万円	2億2,654万円
市たばこ税	3億7,723万円	1億9,829万円
入湯税	2,885万円	1,503万円
都市計画税	7万円	1万円
<b>市税合計</b>	<b>59億4,824万円</b>	<b>36億3,781万円</b>

#### 上水道事業会計の執行状況

名称	予算額	執行額
収益的収入	11億914万円	5億2,054万円
収益的支出	10億7,700万円	2億506万円
資本的収入	3億2,728万円	2,126万円
資本的支出	9億1,115万円	2億4,215万円

#### 簡易水道事業会計の執行状況

名称	予算額	執行額
収益的収入	3億4,272万円	2億3,830万円
収益的支出	3億4,272万円	7,152万円
資本的収入	1億9,789万円	1億3,990万円
資本的支出	3億918万円	1億3,338万円

#### 下水道事業会計の執行状況

名称	予算額	執行額
収益的収入	42億6,350万円	19億4,838万円
収益的支出	42億6,526万円	6億4,510万円
資本的収入	37億6,493万円	9億4,623万円
資本的支出	52億8,843万円	16億8,385万円

※上水道・簡易水道・下水道事業会計は、公営企業法に基づく会計基準を用いているため、一般会計などと予算計上の方法が異なります



市外にお住まいの家族や知人の方へ  
ふるさと納税のPRをお願いします

令和2年度

# ふるさと村上応援寄附金 実績を報告します

問い合わせ 企画財政課企画政策室 ☎ 53 - 2111 (内線 3231、3232)

記事 ID 0054231

令和2年度の「ふるさと村上応援寄附金（ふるさと納税）」は、お礼品のリニューアルなどにより、令和元年度よりも件数が増加しました。

**件数：1万9,768件**

**金額：3億5,449万円**

市では今後も地域の活性化を目的として、地元産品をPRし、経済の好循環に役立てたいと考えています。ぜひ、これからも市外にお住まいの家族や親戚、友人、知人の皆さんにPRをお願いします。

寄附の内訳は次のとおり

活用希望事業	件数	金額	主な活用先
市長の進めるまちづくりにおまかせ	10,288件	1億8,167万円	病児保育事業 村上牛生産振興事業 歴史的風致維持向上計画推進事業
美しい自然環境と景観の整備、保全	2,720件	4,996万円	間伐推進事業
芸術、文化、スポーツの振興	557件	1,047万円	スポーツ団体育成事業
将来を担う人材の育成	2,968件	5,406万円	学校ICT関係機器の整備事業
健康で安心な暮らしづくり	1,688件	3,007万円	生活習慣病予防対策事業
観光と産業の振興	1,505件	2,711万円	観光振興事業 産業振興対策事業
新型コロナウイルス感染症対策	25件	93万円	観光事業者の支援事業
災害支援	17件	22万円	雪害対策事業
合計	19,768件	3億5,449万円	

# 第3次村上市総合計画（案）を答申

問い合わせ 企画財政課企画政策室 ☎ 53 - 2111 (内線 3231)

記事ID

0058247

令和4年度を始期とした本市の最上位計画である第3次村上市総合計画について、基本構想と基本計画の案がまとまり、11月8日(月)に村上市総合計画審議会しどくにひさの穴戸邦久会長と渡邊優子副会長から答申をいただきました。

今年5月から6回開催された審議会では人口減少問題や子育てを含め多くの議論が交わされたとの報告もあり、市長は「答申をしっかりと受け止めながら、次なるステージでの支援もしっかり進めていきたい」と述べました。



▲市長へ答申書を渡す穴戸邦久会長と渡邊優子副会長

なお、答申書や審議会の内容については市ホームページに掲載しており、基本計画（案）については令和4年1月にパブリックコメントを予定しています。

# 村上市国民健康保険の医療費通知を送付します

問い合わせ 保健医療課国保室 ☎ 53 - 2111 (内線 2412)

記事ID

0055193

## 医療費通知について

村上市国民健康保険（以降、村上市国保）で診療を受けた医療費の総額をお知らせするもので、令和2年11月から令和3年11月までの診療分を2月に送付します。確定申告の際の医療費控除の添付書類としても利用できますが、令和3年12月診療分など医療費通知に記載されていないものについては領収書が必要となります。（医療費控除に関することは税務署にお問い合わせください）

国民健康保険医療費通知書

医療費通知書とは、あなたご家族の皆さんが、病気やケガのため病院・診療所等で受診されたとき、その医療費がどのくらいかまかまら知っていたか、健康増進のためと国民健康保険事業に対する関心をいかに深めたか、などの趣意は、医療費の請求書ではありません。

受診年月	受診者氏名	医療機関等の名称	診療日数 (月ごとの合計)	医療費の総額 (月の合計)	国民健康保険の負担額	公費負担の負担額	患者負担額 (1000円未満は切り上げ)

## 医療費通知の送付について

村上市国保における通知は、原則世帯主あてに送付しており、医療費通知についても**村上市国保に加入している全員分を、まとめて世帯主あてに送付**します。医療費通知には、該当期間内の全ての受診について医療機関名などが記載されるため、プライバシー保護などの理由から、**世帯員個別での送付を希望する場合は、12月24日(金)まで**に保健医療課国保室、もしくは各支所地域福祉室まで、本人確認ができる証明書（運転免許証など）を持参の上、申し込んでください。（以前に申し込みされている場合は不要です）





10/24

## 時をかけてよみがえったかつての光景 越後村上 町屋通りお披露目会（中央商店街通り）

歴史的町並みを形成するための事業区域内である村上市中央商店街では、大町・小町・上町通りの景観形成が進んだことから、この通りの呼称を「越後村上 町屋通り」とし、そのお披露目イベントが開催されました。

当日は、着物で参加するお茶会、通りの町屋では演奏会が行われ、多くの観光客と町屋に溶け込む着物姿の人たちで賑わいを見せていました。

現在、大町・小町でこの補助金の活用は47件を数え、市では今後も取り組みを継続し、歴史的な街並み形成の一助を担っていきます。



▲漂う音楽の音色と着物姿が彩を添えました

10/27

## 仕事を知ろう、地域を知ろう！ 荒川高校1年生職業体験（荒川地域）



▲真剣な表情で仕事を学ぶ生徒

荒川高等学校とあらかわ地区まちづくり協議会の連携事業として、荒川高等学校1年生を対象に職場体験が行われました。

この取り組みは、地域の若者が地域の仕事に目を向けること、そして事業者は地域の若者に仕事を知ってもらうことを目的に行われています。

今年、荒川地域の8事業者にご協力をいただき、高校生へそれぞれの仕事の作業内容を説明してもらいました。有限会社伊藤自動車整備工場の村田さんは、「地域に根ざして活躍する事業者をもっと若い人たちに知ってほしい。そして、将来に向かって大志をもって羽ばたいてほしい」と話していました。

11/3

## 親子の親睦をスポーツフェスタで深めよう

### あさひ2021AUTUMNスポーツフェスタ（朝日総合体育館）

NPO法人愛ランドあさひ主催の「AUTUMNスポーツフェスタ」が行われ、大勢の来場者で会場は賑わいました。

会場はブースごとにアトラクションが設けられ、どのアトラクションも行列を作るほど大人気！クラフトコーナーでは自分で作った作品を家族に自慢する子どもたちの姿も見られました。

参加していた子どもたちは「春にも参加したけど、凄く楽しかった。時間いっぱいまで遊びたい」と笑顔を見せ、保護者からは「普段、家ではできない遊びを子どもと一緒にできて良い機会でした」と話してくれました。



▲狙いを定めて的を射抜く参加者たち

11/3

## 魅力ある芸術・文化を披露

### 第26回神林地区芸能まつり（神林総合体育館）



▲神林中学校吹奏楽部の堂々とした演奏

コロナ禍で練習場所や時間が制限されてきた中で、出演した文化協会会員一人一人が今出せる力を出し切り、素晴らしい発表となりました。また、ゲスト出演でNPO法人希楽々のハワイアンフラ、神林中学校吹奏楽部による演奏が行われ、会場は大変盛り上がりしました。

また、会場の一角には文化協会会員の短歌などの作品が展示され、多くの人が見て、喜び、会場に温かい拍手が響く、地域に根付く魅力ある芸術・文化の祭典となりました。



11/6~7

## 新しいチャレンジは大盛況

フードトラックマーケットin笹川流れ（桑川地内）



▲多くの来場者で賑わう会場

弁天岩駐車場（桑川地内）を会場に、山北フードツーリズム委員会が主催する「フードトラックマーケットin笹川流れ」が開催され、およそ700人が来場しました。

「食×笹川流れ」で新たな観光スタイル創出を目的とし、キッチンカーを活用して2日間、県内外から計7店舗が出店しました。

各店舗とも、今回のイベントでは通常メニューのほか、山北食材を活用した商品を提供していただくことに。地元食材の魅力を発信しようと、鯖、鯖、赤かぶ、山葡萄、卵、塩など、山北食材を活用した数々のメニューは、両日とも完売という盛況ぶりでした。

11/7

## 森はアクティビティあふれるフィールド

新しい森づくりのヒント「MokuRinFes」開催（天蓋高原交流広場）



出店者も参加者も楽しむ（Play）、森林・林業の魅力、木のある魅力ある暮らしを伝える（Promotion）、地域の森林業に人・技・思いが加わり可能性を拓ける（Plus）の「P×3」を目的にしたMokuRinFes（モクリンフェス）が試験的に開催されました。

参加者は、木の樹齢当てクイズや地元産木材から抽出したアロマ漂う中でのヨガ、葉っぱ図鑑や森の鉛筆づくりなど、さまざまなアクティビティを体験し、ジビエドックやドリップコーヒーに舌鼓を打ち、竹竿にねじりつけたパン生地を焚火で焼く体験も行いました。

ねらいどおり、参加者はもとより、携わったスタッフも共に楽しめる時間を堪能。主催者は今回のプレ開催を検証し、今後の展開を計画していくそうです。



▲一点ものの図鑑完成



▲樹齢や樹高当てクイズ

11/7

## 地域に根付いた特産品「焼畑の赤かぶ」

焼畑赤かぶ販売会inさんぽく（勝木地内）



▲お目当ての赤かぶをゲット！

山北地域特産品の赤かぶ販売会がさんぽく活性化協議会主催により開催されました。

炎天下での作業など、大変な手間をかけて栽培される山北の赤かぶ。このおいしい赤かぶを求めて多くの人が来場し、午前9時販売開始からわずか30分で完売となるほど盛況でした。

歯触りよく、辛みも感じられる甘酢漬の赤かぶ漬が一般的な食べ方ですが、最近では味噌を加えた和風シチューやマリネなど、新しい料理も目にするようになりました。

いろいろな料理に活用して旬の赤かぶを楽しんでみてはいかがでしょうか。

11/9~25

## 安心・安全な生活道路を確保するために

仮設スムーズ横断歩道の試験設置（村上小学校西側横断歩道）

村上小学校児童が通学路として利用する横断歩道に、スムーズ横断歩道の試験設置が行われました。

この取り組みは、道路上に約10センチの段差のある可搬式ランプを用いた横断歩道を設け、通行車両の速度抑制や横断歩道前の停車を目的に設置したもので、県内では初の試みとなりました。

児童の通学を見守っていた村上小学校松田校長は「このような取り組みが交通事故防止につながってもらえれば、学校としても安心できます」と話してくれました。



▲運転手側も分かりやすい形状と色彩に



## シリーズ<sup>21</sup> 私が輝く職場

今月号は、鮮魚や総菜の調理販売などを行う有限会社かねま鮮魚さん取材。

令和3年12月現在、従業員は12名。新潟中央卸売市場から、その日の一番の魚を仕入れ、店内で丁寧に調理し、鮮度抜群の魚料理や本格的なお総菜を豊富に取り揃えています。冬のおススメは、かねま名物の「鯉の甘煮」。古くから縁起物として地域の方々から愛されています。

今回はそこにお勤めの渡邊さんと長谷川さんにお話を聞きました。

協力



有限会社かねま鮮魚  
(村上市藤沢308-1)  
☎62-3231



### 子育てで忙しいお母さん達の食卓を 応援する地域から愛されるお店

わたなべ あや はせがわ まりな  
渡邊 綾さん 長谷川 真里奈さん  
(坂町/35歳) (田島/34歳)

## 輝く女性を募集中!

地元で働きたいという理由で入社した、産休・育休を経て職場復帰したなど、社会進出した女性従業員の掲載を募集しています。

問い合わせ	地域経済振興課 ☎53-2111 (内線3611)
記事ID	0055004

ハッピーパートナー企業も  
募集しています!



### ■入社して何年目ですか

渡邊 4年目です。

長谷川 7年目です。

### ■入社のきっかけは

渡邊 夫の実家の家業をお手伝いしています。

長谷川 両親が馴染みのお店で、小さいころから親しみがあるお店で働いてみたかったです。

で働いてみたかったです。

### ■仕事の内容を教えてください

渡邊 総菜の仕込みや広報をしています。

長谷川 総菜の仕込みや鮮魚品を出したりしています。

### ■会社の良いところは

渡邊 従業員同士で仲が良いし、職場に年齢が近い人がいるので、子育てや仕事のことなど、気兼ねなく相談できます。

長谷川 近所のスーパーにないような珍しい魚や総菜があるところが自慢です。

### ■地元で働く良さは

渡邊 保育園が近く、子どもの具合が悪くなったときでもすぐに駆け付けられるところです。

長谷川 私もです。



### ■休日の過ごし方は

渡邊 家族で釣りや海、やキャンプなど外に出かけています。

長谷川 家族で買い出しに行き、ショッピングセンターで遊ぶで過ごしています。

### ■村上市のおすすめスポットは

渡邊 岩船港での釣りですね。

長谷川 かねま鮮魚! 冬時期はいけすの鯉、春から夏はツバメの子育てが観察できますよ。

### ■今後の目標は

渡邊 昔からのお客様を大切にしながらも、若い人達の食卓の手助けとなるよういつまでも地域に愛されるお店にしたいです。

長谷川 魚をさばけるようになり、もっとお店の役に立ちたいです。あと、家族全員が健康第一で長く過ごしていければと思います。





# あらかわ互近所とささえる隊より

地域のつながりが生活のささえに

問い合わせ 介護高齢課地域包括支援センター ☎53・2111 (内線3433) 記事ID 0035493

あらかわ互近所とささえる隊では、「とささえる隊」の活動を知っている人が少ない」という声を受け、今年度は特に周知活動に力を入れて取り組んでいます。

高齢化率の高い集落の茶の間など交流の場から訪問を始め、集落での支え合いの現状やとささえる隊の活動について話し合いました。そのことについてお伝えします。

## 名割・金屋の茶の間訪問から次のような話がありました

- ・ 家族や親戚のつながりがあり、困ったことは相談できる。
  - ・ しばらく顔が見えないときは訪ねてみる。
  - ・ 昨冬の大雪は大変だったが隣家が除雪してくれた。
  - ・ 体調が悪いとき、代わりにいろいろ気にかけてくれる人がいる。
  - ・ 各班(組)がしっかりしている。
- どちらの集落も高齢化率が高く、若手世代の少ない集落ですが、だからこそ、今そこに住んでいる人たちで、昔からあるつながりを大切にしながら、



お互い支え合っていると感じた訪問でした。

このように、地域のつながりが生活の大きな支えとなっている集落は、まだ沢山あると思います。そのつながりが次の世代にも引き継がれるように、また、これから住みやすい地域を目指して取り組む集落は、とささえる隊の周知活動がそのきっかけになればと考へ、働きかけていきたいと思っています。

# 競書大会で多数の受賞者

県内の小学校326校、中学校139校、高等学校59校、特別支援学校1校が参加して開催された令和3年度(第71回)新潟県競書大会(主催:新潟県書道教育研究会、後援:新潟県ほか)において、入賞した市内の児童・生徒を紹介します。

受賞された皆さん、おめでとうございます。

## 【特別賞】

### ◇小学校

TeNYテレビ新潟賞

齋藤恵美歌さん(さんぼく小学校4年)

### ◇中学校

NHK新潟放送局賞

本間夕妃さん(山北中学校2年)

## 【特選】

齋藤萌詠さん(さんぼく小学校4年)

吉光雅生さん(山北中学校1年)

## 【準特選】

松本実来さん(瀬波小学校5年)

堰菜白さん(村上中等教育学校1年)

齋藤恵美歌さん

(さんぼく小学校4年)



力強さと字の大きさに気を付けながら、全体のバランスをとることが難しかったです。家族も一緒に喜んでくれて嬉しかったです。



特に風という字のバランスがとりにくかったので、たくさん練習しました。ずっと目指していた特別賞を受賞することができ嬉しいです。

# 村 もしものときは… 上市急患診療所をご利用ください

問い合わせ 村上市急患診療所 ☎ 75 - 8007

記事 ID

0048213

発熱などの症状がある人は、受診前に必ず診療所へ電話をかけてください。また、来所する人は必ずマスクの着用をお願いします。(診療所では、インフルエンザおよび新型コロナウイルス感染症の検査は実施していませんので、ご了承ください)

## 診療内科

内科・小児科

## ところ

村上市岩船郡医師会館内 (若葉町10-7)

## 受付時間

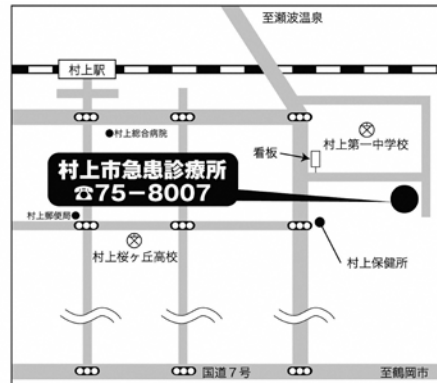
- ▶月～金曜日 午後6時30分～9時15分  
(診療時間 午後7時～)
- ▶日曜日・祝日 午前9時～11時30分  
(診療時間 午前9時30分～)  
午後1時～3時30分  
(診療時間 午後1時30分～)

## 休診日

12月30日(木)・31日(金)

## その他

発熱などの症状がある人は、車でお待ちいただく場合があります。車で来る際は、必ず駐車場内に駐車し、エンジンを停止するようご協力をお願いします。冬期間満車の場合は、臨時駐車用(村上第一中学校駐車場)をご利用ください。



具合が悪くなった時はこちらの電話でも相談できます

### ■小児緊急医療電話相談 (15歳未満)

#8000または025-288-2525

### ■救急医療電話相談 (15歳以上)

#7119または025-284-7119

### ●相談時間

午後7時～翌朝午前8時

※12月29日(水)～1月3日(月)は24時間利用できます

# 図書館へ行こう

## 新着図書情報

### 年末年始の休館日

中央図書館および朝日図書館、各地区図書室は下記のとおり、年末年始は休館します。休館中に本を返却する場合は、中央図書館または朝日図書館の返却ブックポストに入れてください。(荒川、神林の各図書室の本でも、返却ブックポストに入れることができます)

### 各館(室)年末年始の休館日

- ▶中央図書館・朝日図書館 12月28日(火)～1月4日(火) ※返却ブックポスト有
- ▶荒川図書室・神林図書室 12月29日(水)～1月3日(月) ※返却ブックポスト無

### ◆ミニシアターの六人 (小野寺史宜)

### ◆熔果 (黒川博行)

### ◆同志少女よ、敵を撃て (逢坂冬馬)

### ◆都々逸っていいなあ (小野桂之助)

### ◆正しく怖がるフィッシング詐欺 (大角祐介)

### ◆100万回死んだねこ (福井県立図書館)

### ◆高血圧の基本の食事 (学研プラス)

### ○まるごとわかる! 海の科学大図鑑 (DK社)

### ○「心」のお仕事 (河出書房新社)

### ○方言ずかん (篠崎晃一)

### ○えきべんとふうけい (マメイケダ)

### ○おやすみわんちゃん (なかむらみはる)

### ○はらぺこサンタのクリスマス (はらぺこめがね)

◆…一般書 ○…児童書

問い合わせ 中央図書館 ☎ 53 - 7511



中央図書館  
ホームページ

# おたんじょう

氏名(ふりがな)	届出人	町内会名または住所
<b>村上地域</b>		
杜和 (とわ)	長谷部 政樹	若葉町
友望 (ゆみ)	西盛 崇義	岩船上浜町
美実 (ふみ)	大滝 涼平	羽黒町
健永 (けんと)	笠原 健一	飯野三丁目
海 (かい)	平山 遼	田端町
梨心 (りこ)	伴田 美宏	飯野西
結海 (ゆみ)	三宅 隆人	小国町
梓 (あずさ)	高橋 吹	日下
励樹 (れいじゅ)	黒坂 圭	塩町
美羽 (みわ)	須藤 大河	南町二丁目
秋心 (あこ)	廣井 健太	南町二丁目
心葉 (こは)	水野 健汰	山居町二丁目
怜央 (れお)	大滝 拓也	庄内町
澪純 (れいと)	吉村 大樹	下相川
瑠実 (るみ)	松田 紘治	杉原

氏名(ふりがな)	届出人	町内会名または住所
<b>荒川地域</b>		
太耀 (たいよう)	磯部 俊幸	花立
穂乃 (ほの)	本間 晶	藤沢
惟千 (いち)	船山 駿	田島
直輝 (なおき)	笹川 祐生	坂町駅前
豪 (ごう)	若林 伸	切田
<b>神林地域</b>		
ゆめの	菊地 大	松喜和
琉雅 (りゅうが)	田中 丈道	牛屋
楓子 (ふうこ)	阿部 浩也	宿田
<b>朝日地域</b>		
絃璃 (いとり)	横木 創平	高根

## おくやみ

氏名	年齢	町内会名または住所
<b>村上地域</b>		
中村 誠一	72	山辺里
本間 功	75	間島
木村 茂	73	久保多町
平原 トミ子	87	大欠
鈴木 和雄	90	馬下
渡邊 研一	67	岩船縦新町
川村 カ子ヨ	102	下山田
岡田 チヨノ	97	高平
佐藤 和	94	瀬波中町
本間 キク	98	早川
伊藤 イク	84	上山田
菅原 正雄	86	塩町
本間 豊彦	88	飯野三丁目
高橋 昌子	74	泉町
長 秀夫	89	大月
川村 アイコ	96	下山田
高野 英一	67	岩船上大町
竹内 久美	79	大欠
安井 ゆかり	57	松山
高坂 サイ	100	八日市
小林 裕	64	瀬波新田町
鈴木 昭八	86	岩船三丁目
佐藤 實	86	早川

氏名	年齢	町内会名または住所
<b>荒川地域</b>		
佐藤 サイ子	80	坂町
渡邊 洋子	69	貝附
大沼 ツネ	95	荒島
富樫 政四郎	98	切田
磯部 トヨイ	86	梨木
金子 雪子	95	佐々木
金子 宇一	83	佐々木
菅 美保	81	坂町
<b>神林地域</b>		
佐藤 セキ	105	川部
菊地 光男	62	山屋
佐藤 チエ	95	川部
渡邊 カツイ	93	河内
平山 武司	91	七湊
登坂 義三	88	松喜和
田島 ショウウ	94	山田
高野 健一	79	小岩内
<b>朝日地域</b>		
遠山 金弥	95	高根
大田 慶夫	92	黒田
板垣 清	81	新屋
中山 洲湖	92	大須戸
鈴木 締治郎	92	高根

氏名	年齢	町内会名または住所
志田 正	67	上野
貝沼 一英	91	堀野
渡部 みどり	90	高根
本間 ツヤ	91	中新保
阿部 武夫	90	上野
佐藤 靖	77	寺尾
高橋 スミ子	90	中新保
大滝 静男	92	宮ノ下
川村 スミ子	85	川端
高橋 又助	88	布部
大滝 吾郎	79	荒沢
戸田 アイ	91	高根
<b>山北地域</b>		
富樫 良二	89	温出
渡辺 稔	78	府屋浜町
富樫 康之	80	府屋本町
佐藤 市之助	96	大沢
齋藤 日出彌	74	勝木
大滝 美弘	90	寒川
菅原 健二	69	中津原
平方 リイコ	82	岩石
齊藤 キクヨ	79	勝木
富樫 昭仁	57	大代
小野 敏	88	北中

※10月11日から11月10日までの届け出です(敬称略) ※保護者やご遺族などの了承を得て掲載しています

人口と世帯数(10月1日現在) ( )内は前月比 人口  27,515人(-31)  29,780人(-40) 計57,295人(Δ71)  22,472世帯(Δ15)



齋藤 <sup>ゆいな</sup>結菜ちゃん R3.1.7生  
(下鍛冶屋)



風間 <sup>ゆま</sup>ゆまちゃん H24.11.24生 (右)  
<sup>あおい</sup>葵くん R2.6.6生 (左)  
(庄内町)



田中 <sup>となか</sup>十華ちゃん R2.5.20生  
(福田)



本間 <sup>しゅうと</sup>柊登くん R3.2.17生  
(早稲田)

### 集まれ！むらかみ元気スマイル

わが子の笑顔をご一緒に届けてみませんか。小学生までのお子さんの写真を募集します。(市内在住者に限ります)

- ①住所
  - ②お子さんの名前(ふりがな)
  - ③生年月日 ④保護者氏名
  - ⑤電話番号 ⑥写真(5MB以内)
- をメールで送付してください。

メール：seisaku-k@city.murakami.lg.jp

QRコードで  
アドレス読み取り



## むらかみの話題 ワンモアショット！

10/23、24 神林の元気と魅力を日本中に発信  
「ハロウィン&かかし祭」(道の駅神林「穂波の里」)



昨年よりもたくさんのかぼちゃ、かかしが集まりました

道の駅神林「穂波の里」で「ハロウィン&かかし祭」が行われました。このイベントは、神林地域の魅力を発信しようと神林地区関係人口創出事業実行委員会が企画し、カボチャをくり抜き、絵を描いた「ジャック・オ・ランタン」や衣装を着せて創意工夫の凝らされたかかしがたくさん展示されました。

日暮れからは神林中学校1年生が加工したジャック・オ・ランタンに明かりが灯され、会場は幻想的な光景に。神林地域内の児童生徒や、多くの集落の人たちのご協力により、盛大なイベントとなりました。

## 今月の 市民キッズモデル

今回の紙面を和ませてくれたのは、岩船保育園に通うこの2人！

ゆくん

好物 いちご

夢 大工さん



くみちゃん

好物 ピーマン

夢 アイスcream屋さん

### 編集後記

▶毎年12月12日の「漢字の日」の前後に、今年の世相を漢字一語で表す「今年の漢字」が発表されていますが、皆さんは今年どんな漢字が選ばれるか予想されていますか。私は、ワクチン接種の普及などにより、コロナ禍でやっと「明」るい兆しが見えてきたことやオリンピック・パラリンピックでのたくさんのメダル獲得による「明」るいニュースなどがあったことから、今年の漢字は「明」だと勝手に予想しています。(八藤後)

### むらかみ情報ねっと・子育てメールマガジン

メールで情報をキャッチ！

<https://www.city.murakami.lg.jp/mobile/mailmaga/>

右のQRコードを読み取るだけで簡単アクセス

