

3. 人口

(1) 人口・世帯数の動き

実施年	人口(人)	世帯数(世帯)
大正9年	65,589	11,923
大正14年	67,575	12,237
昭和5年	71,714	12,610
昭和10年	73,399	12,956
昭和15年	74,324	12,939
昭和22年	89,237	15,646
昭和25年	92,840	15,906
昭和30年	94,284	16,505
昭和35年	90,322	17,220
昭和40年	86,565	18,041
昭和45年	83,107	19,024
昭和50年	80,460	19,697
昭和55年	80,206	20,463
昭和60年	79,366	20,739
平成2年	76,511	20,885
平成7年	75,591	21,612
平成12年	73,902	22,300
平成17年	70,705	22,321
平成22年	66,427	22,058
平成27年	62,442	22,138
令和2年	57,418	21,549

※平成17年までの集計は、市町村合併前の旧市町村・旧町村集計の合算です。

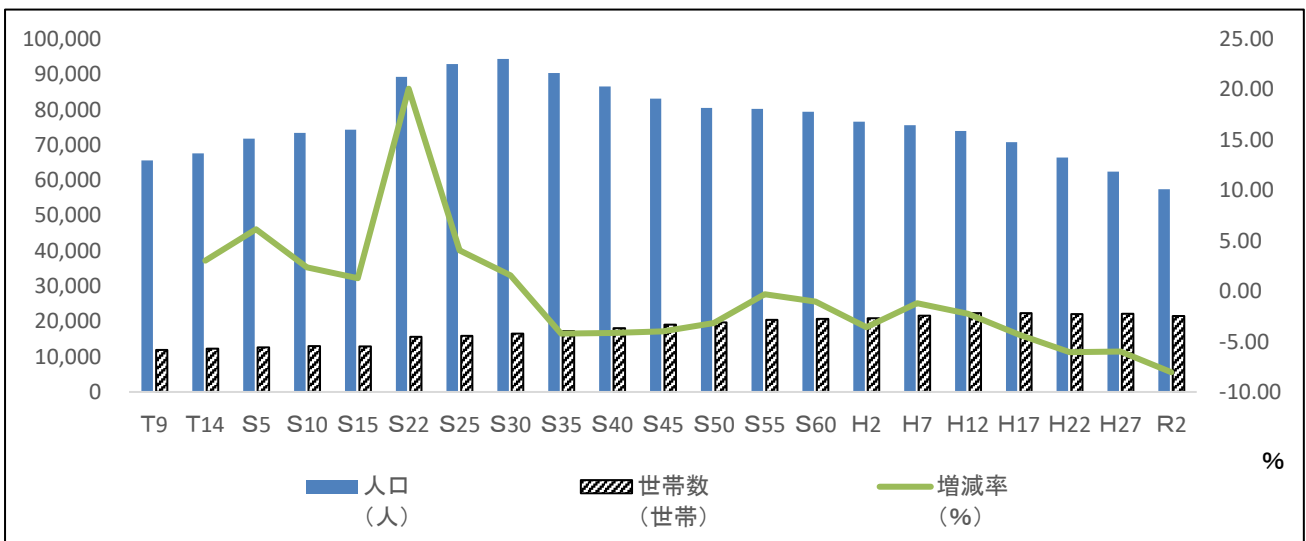


図. 3-1 人口・世帯数・増減率の推移

出典: 国勢調査

(2) 年齢階層別人口割合

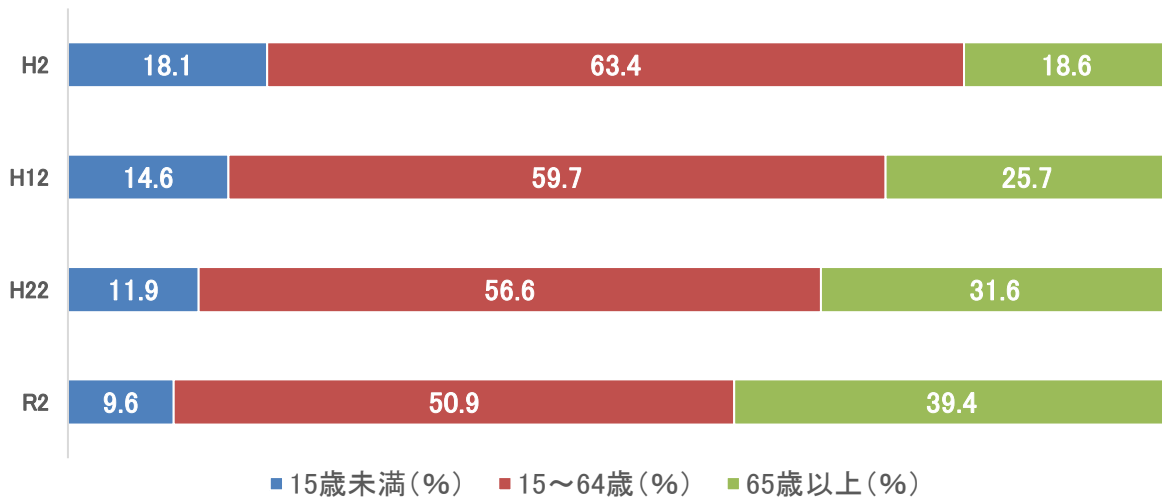


図. 3-2 年齢階層別の人口割合

出典：国勢調査

(3) 地区別人口と平均年齢

地区	人口(人)	平均年齢(歳)
村上	26,024	52.1
荒川	9,585	51.6
神林	8,133	53.6
朝日	8,604	55.9
山北	5,072	60.8
合計	57,418	53.5

出典：令和2年国勢調査

(4) 人口動態

単位：人

	自然動態			社会動態			年間増減
	出生	死亡	差引	転入	転出	差引	
R2	296	956	△ 660	1,052	1,361	△ 309	△ 969
R3	231	1,016	△ 785	939	1,292	△ 353	△ 1,138
R4	259	1,069	△ 810	946	1,259	△ 313	△ 1,123
R5	206	1,084	△ 878	980	1,302	△ 322	△ 1,200
R6	198	1,098	△ 900	906	1,269	△ 363	△ 1,263

出典：新潟県人口移動調査

(5) 国籍別外国人登録数

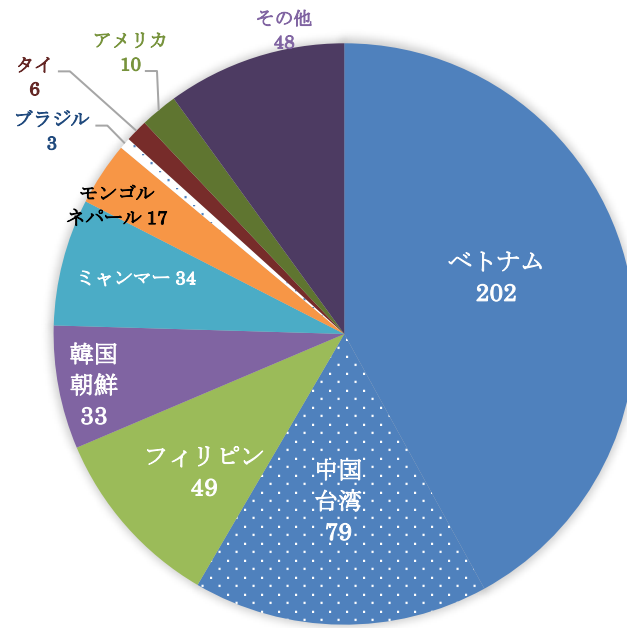


図. 3-3 国籍別外国人登録数

資料: 市市民課

(6) 人口ピラミッド

- 子どもと若年層の人口に対して、高齢者が多いことがわかります。
- 最も人口の多い年齢区分が男女ともに70歳～74歳であることがはっきりとしています。

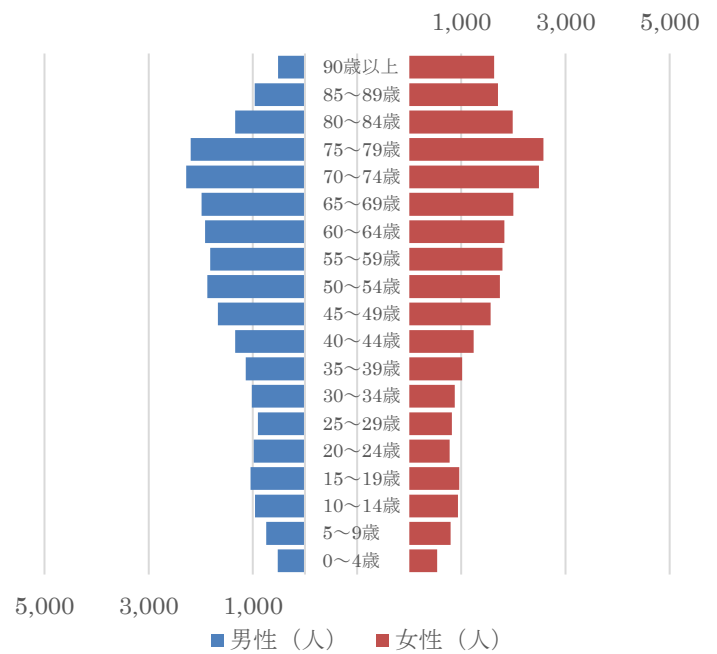


図. 3-4 令和7年10月1日現在の人口ピラミッド

出典: 住民基本台帳