

1時間に130mmを超える大雨が降った場合の

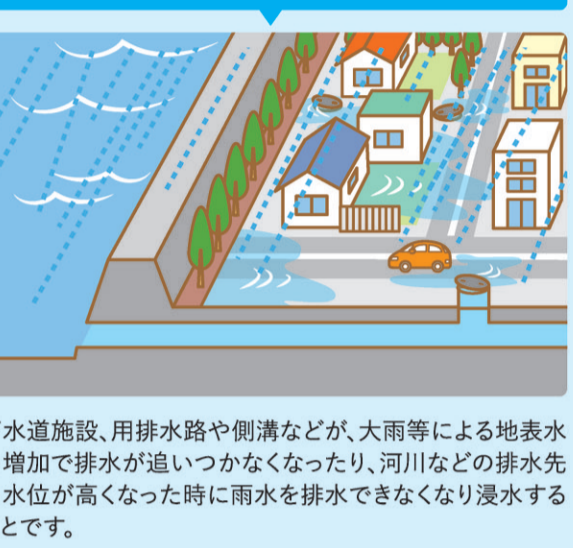
内水(浸水)ハザードマップ

Murakami City Inland Flood Hazard Map

このマップは、大雨によって下水道施設、用排水路や側溝で排水しきれなくなった雨水が住宅地にあふれ、浸水した場合を想定したマップです。

内水による浸水とは

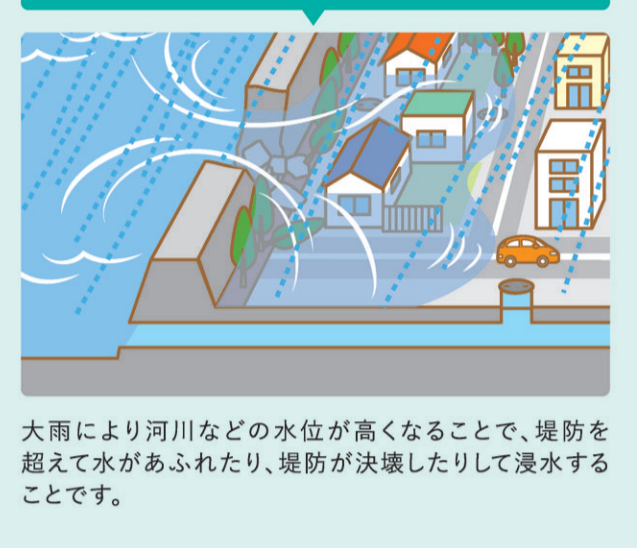
内水 短時間の大雨(局地的な大雨など)



このマップで浸水しやすい場所などを確認

洪水(外水氾濫)とは

洪水 長時間の大雨(台風や線状降雨などの豪雨)



洪水・土砂災害ハザードマップで危険な場所などを確認

内水浸水想定区域を作成した条件

内水浸水想定区域は、荒川地域の下水道等の整備状況を勘案して、想定し得る最大規模の降雨(1時間降水量130mm)に伴う雨水出水により内水氾濫が発生した場合に想定される浸水の状況を、シミュレーションにより求めたものです。

このハザードマップに関するお問い合わせ先 村上市総務課危機管理室

内水氾濫の特徴

「内水氾濫」は、一時的に大量の降雨が生じた場合において下水道その他の排水施設及び河川に、雨水を排水できないことにより発生するのが特徴です。

「内水氾濫」は「氾濫型」と「湛水型」に分けられます。

- 氾濫型: 短時間強雨等により雨水の排水能力が追いつかず、発生する浸水。河川周辺地域とは異なる場所でも発生する。
湛水型: 河川周辺の雨水が河川の水位が高くなったため排水できずに発生。発生地域は堤防の高い河川の周辺に限定される。

土砂災害警戒区域とは

- 土砂災害警戒区域: 土砂災害が発生した場合に住民などの生命又は身体に危害が生じる恐れがあると認められる区域で、危険の周知や警戒避難体制の整備が行われます。
土砂災害特別警戒区域: 土砂災害の発生時に、建築物に損壊が生じ住民などの生命又は身体に著しい危害が生ずる恐れがあると認められる区域で、特定の開発行為に対する許可制度、建築物の構造規制等が行われます。

土砂災害の種類と前兆現象

- がけ崩れ(急傾斜地の崩壊): 地中にしみこんだ水分が土の抵抗力を弱め、雨や地震などの影響によって斜面が崩れ落ちる。
土石流: 山腹、川底の石や土砂が長雨や集中豪雨などによって、一気に下流へと押し流される。
地すべり: 斜面の一部あるいは全部が、地下水の影響と重力によってゆっくりと斜面下方へ移動する。

新潟県土砂災害警戒情報システム
土砂災害危険度等の情報を提供
http://doboku-bousai.pref.niigata.jp/sabou/index.html

土砂災害警戒区域の高精度事前公表の取り組み(新潟県)
新潟県ではより高精度な地形情報等を用いて「土砂災害が発生する恐れのある箇所」を新たに抽出し、ホームページで公表しておりますので確認しましょう。
https://dosya-shinkii.pref.niigata.lg.jp/

防災関連情報の入手方法

災害時には、時間の経過に伴い状況が変化していきます。常に最新の情報を集めるよう心がけましょう。



防災行政無線

市内各所に設置したスピーカーと各家庭に配布されている戸別受信機などで、防災情報を音声でお知らせします。

むらかみ防災情報

村上市ホームページの防災情報のとめサイトです。
https://www.city.murakami.lg.jp/site/bousai/

新潟県防災ナビ

新潟県が運用しているアプリです。県内全域の洪水・土砂災害・津波などのハザードマップを閲覧する機能などがあります。

Yahoo!防災速報

緊急地震速報や豪雨予測、避難情報などをお知らせするサービスです。専用のアプリをダウンロードしてご利用ください。

水位計・ライブカメラ(各河川の水位情報や、リアルタイムライブカメラ画像を確認できます)

- 国土交通省 川の防災情報
https://www.river.go.jp/index
新潟県土木防災情報システム
http://doboku-bousai.pref.niigata.jp/kasen.s/

気象庁 キキル(警報の危険度分布)...

Diagram showing hazard levels (High, Danger, Warning, Attention) and maps of heavy rain and landslides. Includes text about emergency evacuation and safety.

気象庁 防災に関する多言語情報 Multilingual Information on Disaster Risk Reduction

日本語を話さない方へ For non-Japanese speakers
気象庁ホームページ【防災気象情報を14か国語で提供しております】
https://www.jma.go.jp/jma/kokusai/multi.html

新たな避難情報(気象庁 変更のポイント)

令和8年5月下旬より気象の警報などが大きく変わります

Table showing changes in disaster warning levels (警戒レベル) for various hazards like heavy rain, typhoons, and tsunamis.

警報・注意報の情報名に「レベル」が付記されます

従来の洪水警報「洪水注意報」は廃止されます。今後は河川の区分に応じ伝言が変更されます。

「警戒レベル4相当」の情報は「危険警報」として発表されます

危険な場所から避難が必要な状況であるレベル4相当の情報が「危険警報」として発表されます。

市が発令する避難情報

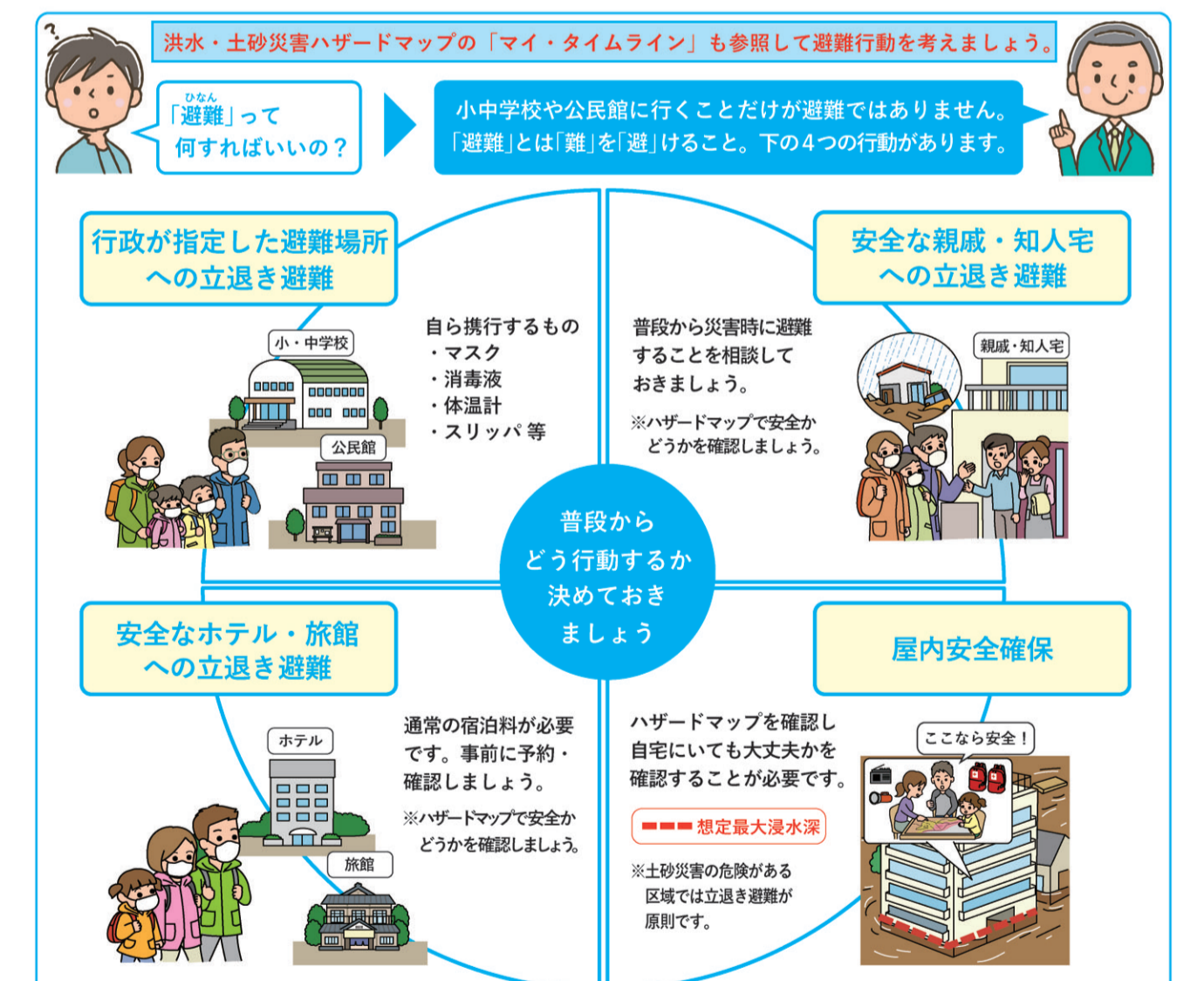
- 警戒レベル3 高齢者等避難
警戒レベル4 避難指示
警戒レベル5 緊急安全確保

雨の強さと降り方(1時間雨量)

Diagram showing rain intensity levels (10-20, 20-30, 30-50, 50-80, 80mm) and their effects on people and infrastructure.

避難するときの注意点

災害時における避難は、みなさんが置かれた状況に応じて、自らの判断で避難行動を取ることが重要です。



状況に応じた避難行動

- 靴は運動靴、動きやすい格好で
車での避難は注意
危険な場所は避けて避難しましょう
ハザードマップで最寄りの指定緊急避難場所・指定避難所を確認しておきましょう

非常持ち出し品のチェック

災害時に準備しておくものは、家族構成から必要数をそろえ、保管・管理しておきましょう。

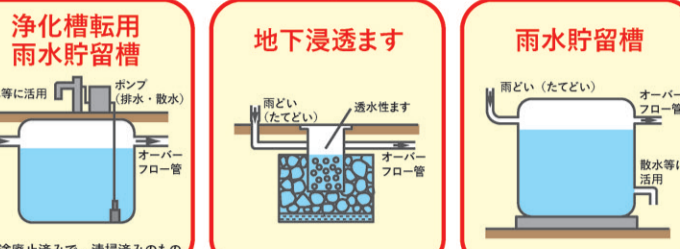
Checklist for disaster supplies: food, water, clothing, medicine, etc. Includes a note about preparing for life after the disaster.

家でできる浸水対策

雨水貯留槽(雨水タンク)や地下浸透ますを家庭で設置すると、大雨の際に地域の洪水被害防止につながります。



雨水貯留槽、地下浸透ますなどの設置や交換に補助金が使えます!



問い合わせ先 地域経済振興課経済振興室

道路などからの浸水を防ぐ

浸水に備えよう

家にあるもので浸水を防ぎましょう。土のうやプランター、家庭にあるごみ収集袋などを利用した水のうなどを使って浸水を防ぎることができます。

Diagrams showing how to use sandbags, planters, and trash bags for water protection. Includes instructions for using a planter as a barrier.

浸水に備えて普段からできること

側溝や排水溝、雨水ます等の清掃にご協力ください。雨水ます等に泥や落ち葉、ゴミが詰まると雨水がスムーズに流れなくなり、浸水の原因になります。

災害用伝言サービス

災害時には電話が混みあいます。安否確認には災害用伝言ダイヤル(171)、災害用伝言板を利用しましょう。

Instructions for using disaster message services: 171, disaster message boards, and disaster message boards (web171).

災害時の連絡・問い合わせ先

- 行政機関: 村上市役所本庁, 荒川支所, 神林支所, 朝日支所, 山北支所, 村上市消防本部, 村上警察署, 新潟県村上地域振興局
ライフライン: 東北電力ネットワーク株式会社, 新発田ガス株式会社, 村上上下水道課, 交通情報センター

日頃の備え

Family communication and disaster drills: 家族で話し合っておく, 防災訓練に参加しよう

要配慮者(避難行動要支援者等)への協力

Assistance for vulnerable people: 高齢者・障がい者・乳幼児・妊産婦・傷病者・外国人などの方たちは、災害時の避難行動や言葉の理解などで大きなハンデを負うことになります。