

市報

あふれる笑顔のまち村上

Public  
Relations  
Murakami

# むらかみ

Jun 2026

6月  
No. 219

第12回城下町村上 春の庭 百景めぐり (写真 村上市町屋造観光案内所)  
足元に広がる、春の彩り。

## 主な内容

- ② 危険！熱中症対策を！
- ④ いつまでも自分らしく、元気に暮らすための鍵は健康寿命！
- ⑦ 村上市の財政状況
- ⑧ 歯の健康シリーズ① 定期歯科健診でお口の健康を守りましょう
- ⑱ むらかみの話題

# 危険！ 熱中症対策を！

市ホームページ  
熱中症対策総合サイト



環境課環境政策室 (☎75-8933)

### 「熱中症」とは

気温が高い環境下で体温の調整がうまくいかず、目まいやだるさなどさまざまな症状が起きる状態をいいます。

### 屋内でも「油断は禁物」

熱中症の救急搬送の多くは「屋内」で発生しています。その多くは自宅でエアコンを使わずに過ごしていた高齢者です。

つまり、屋外だけでなく屋内も危険ということ。 「家の中にいれば安心」という考えや、「まだ暑くない」と思った「冷房をつけるのはもったいない」といった油断が命に関わる重症化につながります。(下図参照)

### 「暑熱順化」に取り組もう！

夏本番を迎える前に、軽い運動や入浴などで、汗をかきやすい体質をつくり、夏バテや熱中症予防をし、快適な夏を過ごしていきましょう！

## 熱中症対策エアコン 設置費補助事業

居宅にエアコンを設置していない高齢者世帯などが新たにエアコンを購入・設置する場合、費用の一部を補助します。

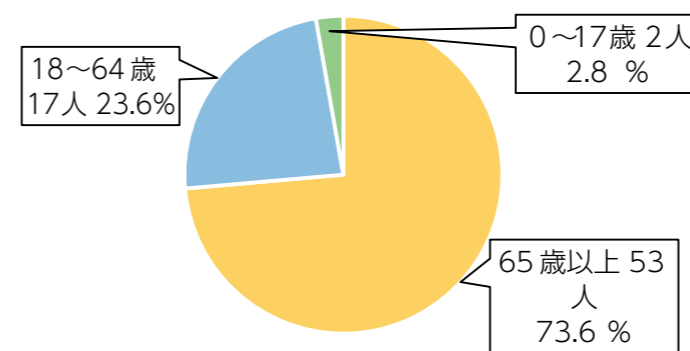
- 対市内に住所があり、居宅にエアコンを設置していない住民税非課税世帯または生活保護世帯で次のいずれかに該当する世帯
- ① 65歳以上の人のみで構成する世帯
  - ② 身体障害者手帳1級または2級の交付を受けている人がいる世帯
  - ③ 療育手帳Aの交付を受けている人がいる世帯
  - ④ 精神障害者保健福祉手帳1級の交付を受けている人がいる世帯
  - ⑤ 児童扶養手当またはひとり親家庭等医療費助成受給者がいる世帯

補助対象経費および補助額  
エアコン本体購入費および設置費用の2分の1  
※千円未満切り捨て  
※上限額5万円  
詳しくは市ホームページをご覧ください。

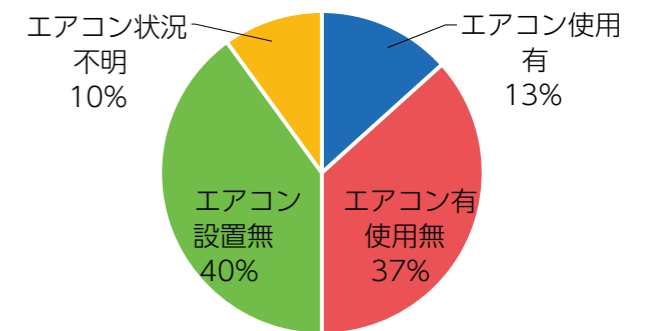
- 問① 介護高齢課 (☎75-89335)  
問② 福祉課 (☎75-8940)  
問③ 子育て課 (☎75-8939)



年齢別搬送状況 (搬送人数72人)



住居内搬送者におけるエアコン設置有無・使用状況別



### 熱中症を防ぐ4つのポイント

**水分補給**

水分や食事、休養をしっかり取り、体調管理を行いましょう。

**直射日光を避けよう**

日中は外出を控え、外出時は涼しい服装や帽子着用などで対策しましょう。

**エアコンを使おう**

これからの季節に備え、エアコンなどの空調点検や手入れを行いましょう。

**適度な運動で汗をかこう**

夏本番前に軽作業などでしっかり汗をかくなど、暑さに体を慣らしましょう。

こんな時は119番！

- △自分で水が飲めない
- △自分で動けない
- △全身にけいれんがある
- △意識がない、いつもと様子が違う

猛暑日や酷暑日には家族やご近所同士で声を掛け合うなど、熱中症予防に取り組みましょう。

### 気温40度以上は、

## 「酷暑日」

気象庁が気温40度以上の日の名称を「酷暑日」に決定しました。

25度以上・・・「夏日」  
30度以上・・・「真夏日」  
35度以上・・・「猛暑日」  
40度以上・・・「酷暑日」

暑さから身を守るため、公共施設や店舗・事業所の一角を「クーリングシェルター」、「涼みどころ」として開放します。ぜひ利用して熱中症を予防しましょう！

開放期間：6月1日(月)～9月30日(水)

- 【利用にあたって】
- ・利用できる日にちや時間は各施設の開館(営業)時間になります
  - ・予約は不要です

## 涼みどころ

※営業中のみ利用できます。

6月1日～9月30日

水分補給

直射日光を避けよう

涼しい服装をしよう

暑さ指数を確認しよう

【問い合わせ】 利用については：各店舗・事業所の窓口  
制度については：村上市環境課 TEL. 0254-75-8933

## お出かけでひと涼みしていけちゃ～

- ### クーリングシェルター (公共施設)
- 【村上地域】 市役所、クリエート村上、マナーボータ村上、ブルボンスケートパーク村上、教育情報センター、町屋造観光案内所、村上地域振興局、村上農村環境改善センター
  - 【荒川地域】 荒川支所、荒川地区公民館
  - 【神林地域】 神林支所、道の駅神林、神林農村環境改善センター
  - 【朝日地域】 朝日支所、総合文化会館、朝日みどりの里物産会館
  - 【山北地域】 山北支所、さんぽく会館、道の駅笹川流れ夕日会館

▲「クーリングシェルター」はこのポスターが目印です

### 熱中症警戒アラートが発表されたら 命を守る行動を！

新潟県に熱中症警戒アラートが発表された場合は、防災アプリ、市メルマガ、市公式SNSでお知らせします。また、村上市内の暑さ指数(WBGT)が33を超える予想される日には防災行政無線でもお知らせします。環境省のホームページ、公式LINEでは、暑さ指数・熱中症警戒アラート情報を受け取ることができます。

環境省の公式LINEを友達登録！



運動+社会参加でフレイル予防！

## 市が開催する教室で、仲間と一緒に元気な身体づくり！

フレイル（虚弱）、プレフレイル（フレイルの前段階）と判定された人は、そのままにしているとさらに悪化し、要介護状態に進む可能性があります。しかし、予防に取り組むことで、フレイルの状態から健康な状態へ戻すことができます。「一人で運動するのはなかなか続かない…」そんな人は、ぜひ市の教室に参加してみませんか。同じ地域の人と一緒に、楽しく体を動かしましょう。

### みんなで笑おう😊元気アップ教室

元気アップ教室



身近な場所で定期的に運動ができるよう町内（集落）単位で行っている教室です。総合型地域スポーツクラブの健康運動指導士などが、町内集会所などに出向いて行います。

- 回数：月1回
  - 会場：各町内（集落）の集会所や公民館など
  - 内容：転倒予防のための筋力トレーニングやストレッチ、脳トレ、むらかみ体操、レクリエーションなど
  - 対象：65歳以上の人
  - 参加費：無料
- ※市全域の町内（集落）が対象となりますので、「私たちの町内（集落）でもやってみたい」という希望がありましたら、お問い合わせください



### 元気応援通所サービスC（短期集中予防サービス）

元気応援教室



普段の生活の中で、できなくなった、できにくくなった生活動作（買い物や調理や洗濯、掃除、階段の上り下り、入浴など）を、運動・栄養・口腔機能の向上プログラムを組み合わせ実施し3カ月間で改善を目指す、短期集中型のサービスです。

- 会場：各地域（山北地域を除く）で異なります（週1回）。実施時期や期間については、各支所へお問い合わせください。
- 対象：65歳以上の人で、身体の衰えを感じている人  
基本チェックリストに該当する人（運動器・栄養・口腔）
- 参加費：無料
- その他：申し込み後、担当職員が訪問して教室の参加について説明します。  
※主治医の許可（指示書）が必要です



各教室の開催については、各地域の担当までお問い合わせください。

- ・介護高齢課 地域包括支援センター ☎75-8937
- ・荒川支所 地域振興課地域福祉室 ☎62-3104
- ・神林支所 地域振興課地域福祉室 ☎66-6113
- ・朝日支所 地域振興課地域福祉室 ☎72-6887
- ・山北支所 地域振興課地域福祉室 ☎77-3113

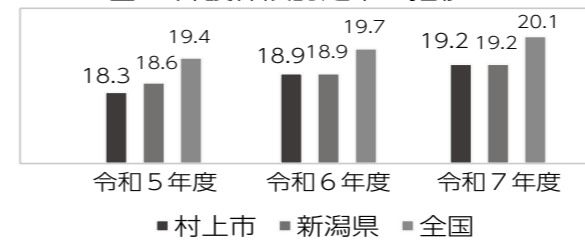
## いつまでも自分らしく、元気に暮らすための鍵は健康寿命！

閩地域包括支援センター（介護高齢課内☎75-8937）または各支所地域振興課地域福祉室

市の高齢化率は41.5%と年々増加していますが、多くの人が住み慣れた地域でいきいきと暮らしています。これからも、一人一人が自分らしく、笑顔で生活していくために大切なのが「フレイル・介護予防」です。

市の介護認定率は19.2%と増加傾向にあります（図1）。表1は介護が必要となった主な原因です。「まだ自分は大丈夫」と思っている人もいるかもしれませんが、介護が必要な状態になる前には、心身が少しずつ弱ってくる「フレイル」という段階があります。このサインに早めに気づき、対策を始めることが、健康寿命を延ばす第一歩です。

図1 介護保険認定率の推移（単位：%）



### フレイルとは？

加齢に伴い心身の機能が低下した「虚弱」な状態のことです。

そのままにしておくと、さらに状態が悪化し、介護が必要になる可能性があります。しかし、早めに気づいて予防に取り組み、健康な状態に戻すことができます。

表1 介護が必要となった主な原因

1位	認知症	18.0%
2位	関節疾患	15.7%
3位	骨折・転倒	13.4%

令和6年度地域包括支援センター調べ

### 運動機能(No.6~10)による判定基準

0点：健康（介護予防を意識する）  
1~2点：プレフレイル（フレイルの前段階）  
3点以上：運動器の機能低下。フレイル（虚弱）の可能性が高い

基本チェックリスト全体の合計点数については、**10点以上**の場合は「**要支援・要介護状態になるリスクが高い**」と判定されます。

### 基本チェックリスト

まずは、今の自分の状態をチェックしてみましょう。日常生活の動作や気分についての質問に答えるチェックリストです。該当する項目が多いほど、フレイルの可能性が高いです。

	No.	質問項目	回答		計
生活機能全般	1	バスや電車で1人で外出していますか	0. はい	1. いいえ	1点 No.1~20が10点以上で生活に必要な機能低下の心配
	2	日用品の買い物をしてしていますか	0. はい	1. いいえ	
	3	預貯金の出し入れをしていますか	0. はい	1. いいえ	
	4	友人の家を訪ねていますか	0. はい	1. いいえ	
	5	家族や友人の相談にのっていますか	0. はい	1. いいえ	
運動器の機能	6	階段を手すりや壁をつたわずに昇っていますか	0. はい	1. いいえ	3点以上で該当
	7	いすに座った状態から何もつかまらずに立ちあがっていますか	0. はい	1. いいえ	
	8	15分くらい続けて歩いていますか	0. はい	1. いいえ	
	9	この1年間に転んだことがありますか	1. はい	0. いいえ	
	10	転倒に対する不安は大きいですか	1. はい	0. いいえ	
栄養状態	11	6カ月間で2~3kg以上の体重減少がありましたか	1. はい	0. いいえ	2点以上で該当
	12	身長 cm 体重 kg(BMI= ) (注)	1. はい	0. いいえ	
口腔機能	13	半年前に比べて固いものが食べにくくなりましたか	1. はい	0. いいえ	2点以上で該当
	14	お茶や汁物等でむせることがありますか	1. はい	0. いいえ	
	15	口の渇きが気になりますか	1. はい	0. いいえ	
もじりこ	16	週に1回以上は外出していますか	0. はい	1. いいえ	1点 No.16に該当
	17	昨年と比べて外出の回数が減っていますか	1. はい	0. いいえ	
認知機能	18	周りの人から「いつも同じことを聞く」などの物忘れがあるといわれますか	1. はい	0. いいえ	1点以上で該当
	19	自分で電話番号を調べて、電話をかけることをしていますか	0. はい	1. いいえ	
	20	今日が何月何日かわからない時がありますか	1. はい	0. いいえ	
こころ	21	(ここ2週間) 毎日の生活に充実感がない	1. はい	0. いいえ	2点以上で該当
	22	(ここ2週間) これまで楽しんでやれていたことが楽しめなくなった	1. はい	0. いいえ	
	23	(ここ2週間) 以前は楽にできていたことが今ではおっくうに感じられる	1. はい	0. いいえ	
	24	(ここ2週間) 自分が役に立つ人間だと思えない	1. はい	0. いいえ	
	25	(ここ2週間) わけもなく疲れたような感じがする	1. はい	0. いいえ	

(注) BMI(=体重(kg) ÷ 身長(m) ÷ 身長(m))が18.5未満の場合に該当とする。

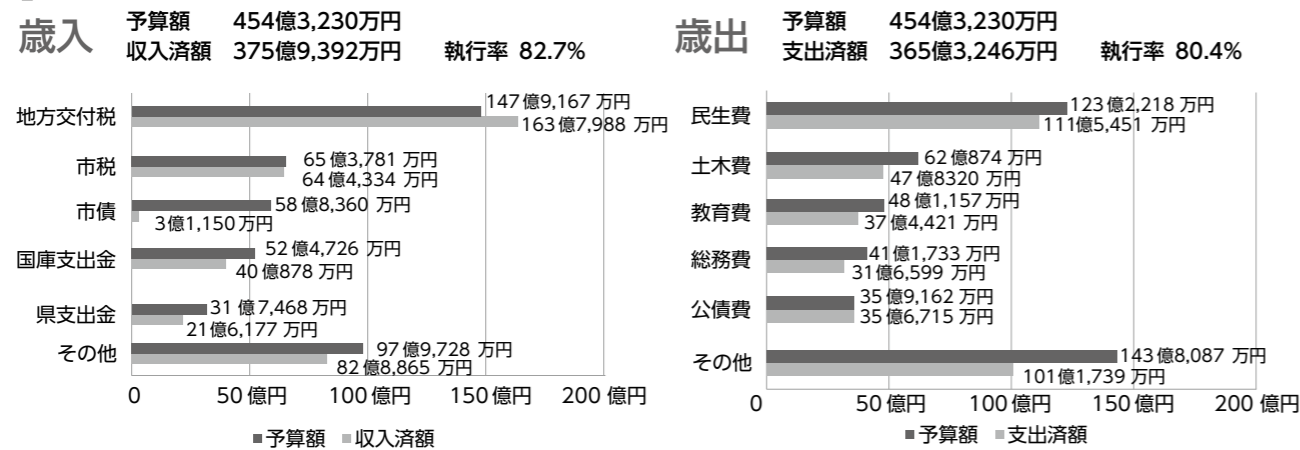


# 村上市の財政状況

閩財政課財務管理室 (☎75-8922)

令和7年度中に、国・県からの補助金や市税などにより市に入ったお金(歳入)と保育園運営経費や道路建設などに支払ったお金(歳出)がどのくらいあったのかなど、市の財政状況をお知らせします。  
 ※令和8年3月31日現在の数値です。4月と5月の出納整理期間を終えてから、令和7年度の決算の数値となります

## 一般会計の執行状況



## 特別会計の執行状況

特別会計とは、保険料や使用料などの特定の収入で運営する事業について、収支を分かりやすくするために一般会計から独立させたものです。

会計名	予算額	収入済額	支出済額
国民健康保険	55億9,270万円	51億6,930万円	51億6,237万円
後期高齢者医療	9億7,340万円	9億4,797万円	9億6,869万円
介護保険	88億3,810万円	81億5,085万円	75億 154万円
情報通信事業	2億9,500万円	1億8,702万円	1億8,589万円
土地取得	6億7,043万円	6億7,042万円	5億2,642万円
特別会計合計	163億6,963万円	151億2,556万円	143億4,491万円

## 市税の状況

税目	予算額	収入済額
市民税	24億8,721万円	24億5,410万円
固定資産税	33億4,704万円	33億2,903万円
軽自動車税	2億5,174万円	2億5,521万円
市たばこ税	4億 781万円	3億6,138万円
入湯税	4,400万円	4,361万円
都市計画税	1千円	1万円
市税合計	65億3,781万円	64億4,334万円

## 上水道事業会計の執行状況

名称	予算額	執行額	執行率
収益的収入	11億9,253万円	11億9,708万円	100.4%
収益的支出	11億8,994万円	11億6,748万円	98.1%
資本的収入	7億9,222万円	4億 46万円	50.5%
資本的支出	12億5,170万円	8億9,638万円	71.6%

## 簡易水道事業会計の執行状況

名称	予算額	執行額	執行率
収益的収入	3億4,590万円	3億4,285万円	99.1%
収益的支出	3億4,590万円	3億2,981万円	95.3%
資本的収入	3億6,378万円	2億 931万円	57.5%
資本的支出	5億589万円	3億3,420万円	66.1%

## 下水道事業会計の執行状況

名称	予算額	執行額	執行率
収益的収入	38億8,474万円	37億3,315万円	96.1%
収益的支出	38億8,524万円	36億6,583万円	94.4%
資本的収入	38億4,001万円	31億9,380万円	83.2%
資本的支出	52億3,957万円	43億2,072万円	82.5%

上水道・簡易水道・下水道事業は、地方公営企業法の適用を受け、原則として独立採算制で運営され、他の会計とは異なる会計方法が用いられます。

# 企業版ふるさと納税を通じて、本市に対し温かい支援をいただいた企業を紹介します

閩企画戦略課企画政策室 (☎75-8925)



## スケートボードの聖地「むらかみ」サードプロジェクト

- 株式会社サウスエージェンシー (東京都渋谷区)
- シエンプレ株式会社 (東京都港区)
- 株式会社第一実業 (新潟市東区)
- ウィルビー株式会社 (石川県金沢市)
- 鹿児島堀口製茶株式会社 (鹿児島県志布志市)



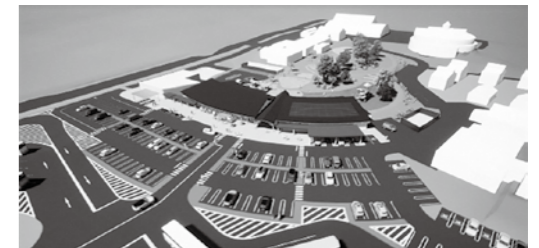
## 子育て支援拠点施設の整備プロジェクト

- 株式会社my&bee (東京都港区)
- 株式会社水倉組 (新潟市西蒲区)
- 株式会社聖測コンサルタント (新発田市)
- リロン株式会社 (東京都新宿区)



## 道の駅朝日リニューアルプロジェクト

- 株式会社レックス (新潟市中央区)
- 株式会社求人ジャーナル (群馬県高崎市)



## 若い世代を応援する地域づくりプロジェクト

- 太平電業株式会社 (東京都千代田区)
- 北日本水研株式会社 (新潟市江南区)
- 緑水工業株式会社 (長岡市)
- 新潟エナジー株式会社 (新潟市中央区)

## 畜産振興に関する事業

- 株式会社ナカシヨク (新発田市)

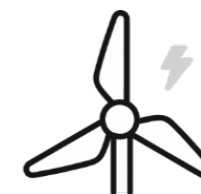


## 災害に負けない地域コミュニティの構築

- 株式会社アスピカ (福井県福井市)
- 株式会社宝水 (富山県中新川郡)
- 株式会社はなまる (大阪府大阪市)

## 資源循環と再生可能エネルギーの普及に向けた取り組み

- 株式会社クラシエルジュ (東京都世田谷区)
- 株式会社アヅマテクノス (新潟市中央区)
- 大東建託株式会社 (東京都港区)



※令和7年度に実施したプロジェクトごとに、寄附をいただいた申し出順に掲載しています

## 地震発生時に身を守る行動の訓練（シェイクアウト訓練）に取り組みましょう

閩総務課危機管理室（☎53-3365）

令和元年6月18日に山形県沖地震が発生し、市では最大震度6強の大きな揺れを観測しました。突然発生する地震から慌てずに身を守るため、市全体で取り組む訓練です。訓練当日に防災行政無線や戸別受信機から訓練放送が流れるので、今いる場所で出来る身を守る行動を実践しましょう。

**【訓練日時】** 6月18日(木)午前9時頃  
**【訓練場所】** 自宅や学校、職場など、誰でもその場で

**【訓練内容】**  
 放送が聞こえたら、その場で約1分間、次の3つの動作を実施しましょう。

- 1 まず低く（転倒から身を守る）  
体勢をできる限り低くする。
- 2 頭を守り（落下物から身を守る）  
机の下に潜り込むなどして、頭を守る。机がない場合は、腕や荷物で頭を保護する。
- 3 動かない（揺れがおさまるまで身を守る）  
揺れがおさまるまで、机などをしっかりつかみそのままじっとして動かない。

※実際の災害と間違えないよう注意してください

### 【この機会に確認しましょう】

- ・備蓄：非常食や飲料水などの期限が切れていないか、備蓄は十分か
- ・家具の固定：転倒防止器具をつけているか、しっかり固定できているか
- ・避難経路：避難場所までの経路を覚えているか、経路上に危険な場所はないか

**【シェイクアウト訓練とは】**  
 地震発生時の安全確保行動「まず低く、頭を守り、動かない」を身に着ける機会です。



提供：効果的な防災訓練と防災啓発提唱会議  
<https://www.shakeout.jp/>



家庭でできる防災対策  
 (市ホームページ)

## 6月は土砂災害防止月間です

閩総務課危機管理室（☎53-3365）・建設課整備室（☎75-8944）・  
 林業水産創造課林業水産振興室（☎53-3368）

ハザードマップ



国土交通省は、梅雨前線が活発になり雨量が増える時期にあたる6月を「土砂災害防止月間」と定めています。

崖崩れや土石流、地滑りなどの土砂災害は、発生すると一瞬のうちに命を奪ったり大きな被害が発生したりします。

### 土砂災害の前兆現象を発見したら

- ①直ちに土砂災害警戒区域外へ移動する。
- ②市役所や支所に連絡する。
- ③避難場所や安全な場所に避難する。

### 土砂災害の種類と前兆現象

#### がけ崩れ（急傾斜地の崩壊）

地中にしみこんだ水分が土の抵抗力を弱め、雨や地震などの影響によって斜面が崩れ落ちる。

- 前兆現象**
- がけからの水がにごる
  - がけに亀裂が入る
  - 小石がばらばら落ちてくる



#### 土石流

山腹、川底の石や土砂が長雨や集中豪雨などによって、一気に下流へと押し流される。

- 前兆現象**
- 山鳴りがする
  - 雨が降り続いているのに、川の水位が下がる
  - 急に、川の水が濁り、流木が漂っている



#### 地すべり

斜面の一部あるいは全部が、地下水の影響と重力によってゆっくりと斜面下方に移動する。

- 前兆現象**
- 地面に亀裂、段差ができる
  - 樹木が倒れる
  - 斜面から水がふき出す



### 「土砂災害のおそれのある新たな箇所」の公表について

新潟県では、これまでよりも高精度な地図を利用することで、これまで指定していた土砂災害（特別）警戒区域のほかに、今後指定するための調査対象箇所を、「土砂災害のおそれのある新たな箇所」として抽出し、公表しました。



新潟県 土砂災害のおそれのある新たな箇所 公開サイト

改めてハザードマップやホームページで、自宅周辺や職場周辺、通勤・通学路などの移動エリアで、土砂災害の危険な場所を確認しましょう。

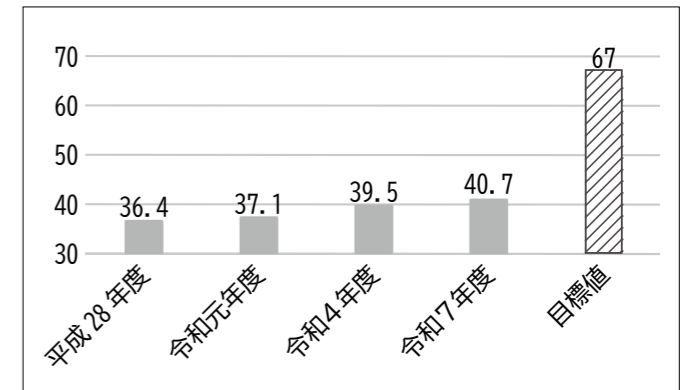
## 歯の健康シリーズ① 定期歯科健診でお口の健康を守りましょう

閩保健医療課健康サポート室（☎53-3364）

### 8020運動をご存じですか？

8020運動とは、いつまでも美味しく楽しく食べるために、「80歳になっても自分の歯を20本以上保とう」という運動です。20本以上の歯があれば、ほとんどの食べ物を噛み砕くことができるので、何でも食べられ、楽しい食生活を送ることができます。また、全身の健康維持や認知症予防、介護予防にもつながります。

表1 80歳で20本以上自分の歯を有する者の割合（単位：％）



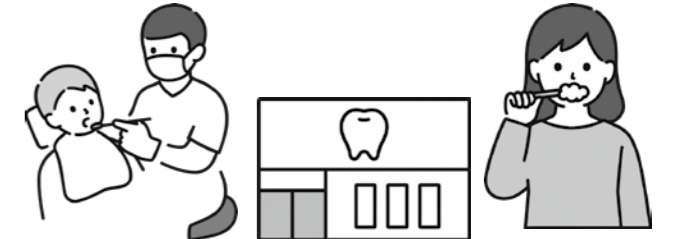
介護予防・日常生活圏域ニーズ調査より

### 市の現状

80歳で20本以上自分の歯を有する者は、経年的にみると増加しているものの、4割に留まっており、市の目標値の67%には達していない状況です。（表1）成人期以降に歯を失う原因のほとんどは、歯周病とむし歯です。いくつになっても自分の歯で食事を楽しみ、健康であるために、日頃の歯みがきに加えて定期的な歯科健診を受けることが大切です。

### 成人歯科健診・後期高齢者歯科健診を受診しましょう

市では7月から成人歯科健診、後期高齢者歯科健診が始まります。対象の方には6月中に受診券が送付されますので、ぜひこの機会に受診してください。



### 在宅歯科医療連携室からのお知らせ

むし歯や歯周病は初期には症状が少なく、気づかぬうちに進行します。定期的に歯科健診を受けることで、早期発見・早期対応につながり、歯を長く保つことができます。また、歯のクリーニングや歯みがき方法の確認など、日頃のケアを見直す機会にもなります。かかりつけ歯科医を持つことで、お口の状態を継続して見てもらうことができ、急な痛みや詰め物・入れ歯のトラブルにも安心して相談できます。

### 【入れ歯の人も定期健診を】

「入れ歯だから歯科健診は必要ない」と思っていませんか。入れ歯は使っているうちに合わなくなったり、すり減ったりします。合わないまま使用すると、痛みや食べにくさの原因になります。また、歯ぐきの状態やお口の清掃状態、飲み込みなどの機能の確認も大切です。入れ歯の方も定期的に歯科健診を受けましょう。

### 【在宅歯科医療連携室のご案内】

通院が難しい方には、歯科医師や歯科衛生士が自宅や施設へ訪問して診療を行う在宅歯科医療があります。在宅歯科医療連携室では、訪問歯科診療の相談や歯科医院の紹介を行っています。「通院が大変になってきた」「家族に受診させたい」など、お気軽にご相談ください。

ホームページ



お問い合わせ：村上市岩船郡在宅歯科医療連携室（☎62-7747）  
 受付時間：月・水・木・金曜日 午前9時～午後5時（祝日を除く）

**あなたらしさが、社会のチカラ**  
 ~6月23日から29日は「男女共同参画週間」です~  
 閩市民課生活人権室 (☎53-3363)



男性と女性が、職場で、学校で、地域で、家庭で、それぞれの個性と能力を発揮できる「男女共同参画社会」を実現するためには、政府や地方公共団体だけでなく、市民の皆さん一人一人の取り組みが必要です。男女共同参画社会は、男性も女性も、意欲に応じて、あらゆる分野で活躍できる社会で、一人一人の豊かな人生の実現につながっていくものです。私たちの周りの男女のパートナーシップについて、この機会に考えてみませんか。

**「にいがた女(ひと)と男(ひと)フェスティバル2026」講演会**

男女共同参画週間の取り組みとして、新潟県女性財団が主催する講演会を、サテライト会場を設けオンライン配信します。男女共同参画を考える機会として、参加をお待ちしています。

<b>と き</b> 6月28日(日) 午後1時30分~3時30分	<b>講師</b> 落語家 林家木久蔵 氏
<b>ところ(オンライン配信会場)</b> マナボーテ村上2階会議室	<b>募集人数</b> 50人(先着順)
<b>内容</b> 木久蔵流 仕事に育児に伝承の技	<b>申込方法</b> 市ホームページから申し込むか、市民課生活人権室(☎53-3363)まで電話で申し込んでください。
	<b>その他</b> オンライン配信では手話通訳を投影します。



**子育て支援センターを利用してみませんか?**

「子育て支援センター」ってどんなところ?使ったことない!けど気になる!という人、ぜひ一度遊びにきてみませんか?詳しくはホームページをご覧ください→支援センターからのおたよりも掲載中!

ホームページ



**ファミリー・サポート・センター 提供会員を募集しています!**

ファミリー・サポート・センターで育児支援のお手伝いをしてくれる人(提供会員)を募集しています。子どもが大好き!送迎や預かりの支援をしたい!という人、ぜひ力を貸してください!

ホームページ



**災害時避難行動要支援者の支援について考えましょう**

閩介護高齢課高齢者支援室 (☎75-8935)

避難行動要支援者を災害から守るために、どのような支援が必要か自治会などで話し合い、「支援する側」と「支援される側」が互いに申し合わせておくことが重要です。

**災害時見守りカード(個別避難計画)の作成**

避難行動要支援者を支援するには、心身の状態や家族の状況、緊急連絡先などの情報を確認し、支援体制を事前に決めておく必要があります。本人の同意のもとで「災害時見守りカード(個別避難計画)」を作り、市と避難支援等関係者で共有し、災害時に備えます。市では、見守りカードの作成に取り組む自治会を支援しています。

**避難行動要支援者名簿の作成**

市では、避難行動要支援者を把握するために本人の同意のもと、「避難行動要支援者名簿」を作成し、避難支援等関係者(自治会など)に配布します。

**お役立ち☆くらしの情報66**

**購入時のトラブルにご注意ください**

閩福祉課総合相談室 (☎75-8941)



**実際にあった相談**

~不要なお皿の買い取りのほずが、大切な貴金属も強引に買い取られた!~

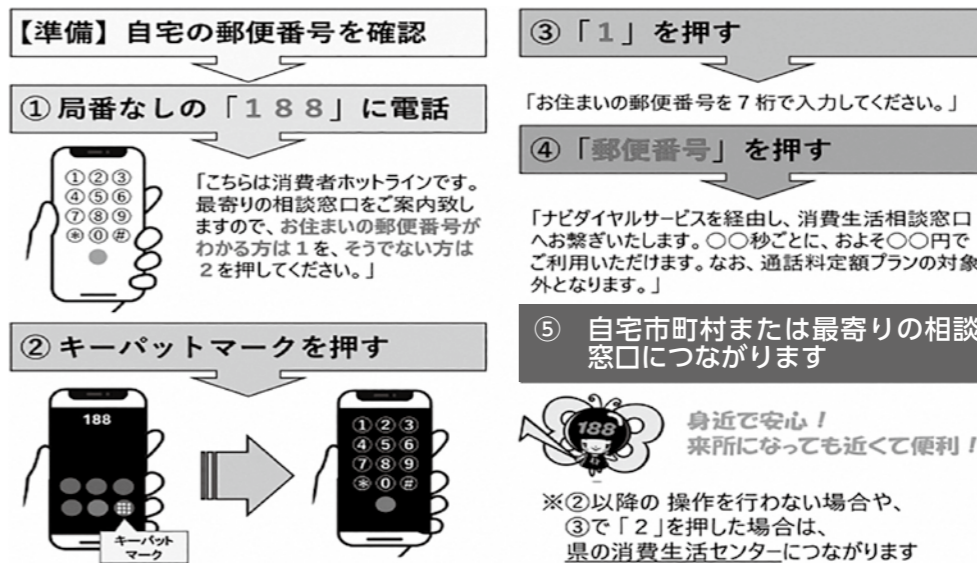
- ・電話では「お皿を買い取ります」と言われていたのに、家に来たら「貴金属を売ってくれ」と言われ、アクセサリーを強引に買い取られた。
- ・契約書に「アクセサリーまとめて9点」とだけ書かれていて、何をいくらで買い取られたのかわからない。

**一言アドバイス**

- ・突然訪問してきた購入業者は決して家に入れないようにしましょう。
- ・購入業者から電話がかかってくるても、安易に訪問を承諾しないようにしましょう。
- ・購入業者から勧誘を受けて訪問を承諾する場合は、1人では対応しないようにしましょう。

**消費者ホットライン**

村上市消費生活センター(月~金曜日 午前9時~午後4時)へ  
 それ以外は、新潟県消費生活センター・国民生活センターにつながります!



『おかしいなあ・・・』と思ったら、迷わず相談してください。  
 村上市消費生活センター (☎75-8941・F53-3840) ※専門の相談員がいます  
 荒川支所地域振興課 (☎62-3103) 朝日支所地域振興課 (☎72-6885)  
 神林支所地域振興課 (☎66-6112) 山北支所地域振興課 (☎77-3112)  
 消費者ホットライン ☎188 (いやや!) お近くの消費生活相談窓口につながります。



# お知らせ

## Information

市報むらかみ  
ホームページ



■省略記号  
時日時・期間 場場所 内内容 講師 対対象 定定員・募集人数  
¥料金・参加費 持持ち物 申申し込み 問問い合わせ ☎電話  
F FAX ✉メール 他その他  
注)対どなたでも 定特になし ¥無料 申不要(直接会場へ)の  
場合は、記載なし  
■電話、ファクス、Eメールの記載がある場合は、そこから申し込み可

### 今月の市税などの納期限

6月30日(火)

市県民税 1期

便利で納め忘れのない口座振替をおすすめします



### 水道週間「たいせつな水を守ろう 未来へ」と

6月1日(月)～7日(日)は第68回水道週間です。  
日常生活に欠かすことのできない水道に対する理解と関心を深め、水という資源の大切さを見直してみましよう。  
問上下水道課業務室 ☎66・6190

### 新築・増築家屋の調査を行っています

固定資産税の算定のため、新築または増築した家屋の調査を行っています。該当するお宅には、はがきなどのご案内します。ので、ご協力をお願いします。

### 「農業者年金の現況届」の提出期限は6月末です

現況届の用紙は、5月中旬に農業者年金基金から受給者へ送付されていますので、忘れずに提出してください。  
※提出を忘れると、受給できなくなる場合があります

問農業委員会事務局 ☎66・6120 または農業政策推進課農業振興室、各支所産業建設課産業建設室

### 第2回村上市地域公共交通活性化協議会を開催します

当市の公共交通のあり方などについて検討します。傍聴したい人はお気軽にお越しください。  
時6月22日(月)午後2時  
場マナーテ村上  
問企画戦略課地域交通政策室 ☎75・8927

### 返還された奨学金の一部を助成します

今年度から村上市奨学金に加えて、日本学生支援機構の第一種・第二種奨学金を返還している人も新たに対象となりました。  
期7月1日(水)～31日(金)  
奨学金を受けて大学などに進学し、卒業後、村上市内に住

### んでいる人

申市ホームページをご覧ください。  
問学校教育課

未来の学校創造室 ☎75・8033 ホームページ

村上市駅周辺まちづくり事業では、村上市内の「にぎわい創出」と市内の「地域活性化」を実現するため、村上市駅周辺大規模跡地の活用や官民連携による新しいまちづくりの具体的な取り組みを進めています。

現在、未利用地となっているジャスコ跡地を個人や民間事業者の皆さまに活用していただき、村上市駅周辺の市場性や市民ニーズなどの把握に加え、官民連携による効果的な活用方法を探ることを目的としたトライアル・サウンドディングを実施しています。興味のある人は一度ジャスコ跡地を利用してみませんか。詳しい内容、申請方法については市ホームページをご覧ください。

### 問都市計画課

駅周辺未来創造室 ☎75・8961 ホームページ

※入居前に調査を希望する場合は事前にご連絡ください。また、家屋を取り崩した際もご連絡をお願いします  
問税務課資産税室 ☎75・8929 または各支所地域振興課市民生活室

### 労働保険の年度更新手続きのお知らせ

労働保険(労災保険・雇用保険)の年度更新期間は、6月1日(月)から7月10日(金)です。更新の手続きは「電子申請」を活用してください。  
また、保険料は電子納付により納付できます。  
詳しくは厚生労働省ホームページをご覧ください。

問年度更新コールセンター ☎0120・963・339

(開設期間) 5月28日(木)～7月17日(金)  
厚生労働省ホームページ

### 山林災害の危険信号を見逃さないで

梅雨に入り降雨が続くと、山地の崩壊や地すべりなどの山地災害が起こりやすくなります。また、雨がやんでも時間をかけて災害が発生する場合があります。ため警戒が必要です。山地災害が

## 募集

### 瀬波温泉海水浴場の監視員・放送員を募集します

時7月15日(水)～8月20日(木) 午前8時30分～午後5時  
場瀬波温泉海水浴場  
定監視員15人 日額9905円  
放送員2人 日額8983円  
問6月26日(金)まで観光課施設管理室 ☎75・8943

### 令和8年度税務職員の採用試験を実施します

①令和8年4月1日に高等学校または中等教育学校を卒業した日の翌日から起算して3年を経過していない人および令和9年3月までに高等学校または中等教育学校を卒業見込みの人  
②人事院が①に掲げる人に準ずると認める人  
【試験の程度】  
高等学校卒業程度  
甲6月12日(金)午前9時～24日(水)までに二次元コードを読み取り、申し込みフォームから申し込みください。  
【試験日】

【試験日】

厚生労働省  
ハンセン病元患者のご家族へ  
～対象となる方々に「補償金」を支給します。秘密は守られます。～  
○秘密は守られますので、まずは、お電話でご相談ください。  
○この補償金は、法に基づき、ハンセン病元患者ご家族の被った精神的苦痛を慰謝するためのものです。  
○補償金額：180万円または130万円 ※一部同居等の要件あり  
厚生労働省 補償金相談窓口 電話番号 03-3595-2262  
受付時間 10:00～16:00(月曜日から金曜日、土日祝日、年末年始を除く。)  
請求期限は、令和11年(2029年)11月21日まで  
ハンセン病問題を正しく理解し、偏見や差別のない社会の実現を目指しましょう。

第一次試験日 9月6日(日)  
第二次試験日 10月14日(水)～23日(金)までの間の第一次試験合格通知書で指定する日  
問「インターネット申し込み」人事院人材局試験課 ☎03・3581・1554  
【その他】関東信越国税局人事第一課試験係 ☎048・600・3111 内線2097  
※午前9時～午後5時(土・日曜日および祝日などの休日は除く)  
人事院ホームページ 国税庁ホームページ

他社ローンの見直しで、  
毎月の使えるお金が増えるかも!?  
いろいろなローンの見直し・借換えに対応!  
住宅ローン マイカーローン フリーローン  
教育ローン カードローンやキャッシング  
キャンセルOK! ネットカンタン仮申込はこちら  
ろうきん村上支店 Tel.0254-52-1251  
(有料広告)

家族葬専門式場「ここだけの家族葬 やえ」  
(村上郵便局前)  
「やえ」は「八縁」と書き、無限のご縁をつなぎ、大切な方を見送るための場です。数名から30名程度の参列に最適で、安心明瞭なセットプランを提供させていただきます。  
株式会社 有体屋  
村上市上助洲1777-4 TEL (0254) 75-8081  
村上市田端町5番2号 TEL (0254) 75-8081  
(有料広告)

ダスキンペット専用モップ  
2週間無料おためし  
お気軽にお問合せください  
〒959-3425 村上市山田 35-8  
ダスキン村上南支店 ☎0254-66-7717  
ホロロ・寝む毛 猫砂もしっかりと3  
(有料広告)

MURAKAMI OKADA CLINIC  
内科・循環器内科  
村上おかだクリニック  
診療時間 月 火 水 木 金 土 日/祝  
8:30～12:00 ● ● ● ● ● - -  
14:00～17:30 ● ● ● ● ● - -  
村上市大町3-25-2 TEL 0254-75-6150  
(有料広告)

令和9年度の医学生修学資金  
与制度の修学生を募集します

【対】将来、村上市で医師として従事する意思を持っている人で、次の全てに該当する人  
・医学を専攻する大学生（大学院生、歯学生、獣医学学生を除く）  
・他の同種の修学資金を受けていない人（見込みのない人）  
・修学資金の貸与を受ける人と生計を一にする家族または家計を支えている人の年収が1500万円未満の人  
貸与額と貸与期間  
・国立大学 月額15万円  
・私立大学 月額30万円  
※修学資金の貸与は無利子で、原則として毎月貸与します。期間は6年間を限度とします  
応募締切  
令和9年3月15日(月)

もよおし

ゆめのまちフクフク横丁

軽食、雑貨売り場や催しなど、多くの地元出店者が立ち並びマールシエです。  
【時】6月14日(日)午前9時～正午  
【場】岩船横新町通り(市場通り)  
【☎】56・7071

むらかみ食育フェア

村上市食生活改善推進委員が作る、おいしくて身体にもやさしいレシピが試食できます。  
【時】6月14日(日)午前10時～  
【場】朝日山村広場※雨天時は朝日総合体育館  
【☎】53・3364

令和9年度用の小・中学校教科書の展示会を行います

【中央図書館】  
6月16日(火)～7月1日(水)  
平日 午前9時～午後7時  
土・日曜日 午前9時～午後5時  
※6月22日(月)・29日(月)は休館  
【朝日支所】  
6月15日(月)～7月2日(木)

新歌声・村上

昭和の歌、青春の歌、童謡、季節の歌などを歌いましょう。  
【時】6月17日(火)、7月29日(火)、8月26日(水)  
午後1時30分～3時30分  
【場】教育情報センター  
【定】150人(先着順)  
【料】1回300円(資料代など)  
【問】新歌声・村上実行委員会(板垣 ☎53・2409)

そば打ち体験①

初心者でも楽しく体験でき、自分で打ったそばをその場で味わえます。  
【時】6月18日(水)午前10時～正午  
【場】縄文の里・朝日  
【定】10人(先着順)  
【料】2000円(材料費込み)  
【持】エプロン、三角巾、余ったそばを入れる容器  
【問】6月7日(日)までに縄文の里・朝日 ☎72・1577

第7回「一人戦」

【時】6月21日(日)午前9時～  
【場】神林農村環境改善センター

大須戸さんらんぼ祭り・まち協マルシェ

さまざまなショーに加え、地域の特産品や料理などのブースが多数出店する予定です。  
なお、さくらんぼ狩りは予約が必要です。  
【時】6月21日(日)午前10時～午後2時  
【場】大須戸集落さくらんぼ畑  
【他】駐車場スペースが小さいため、乗り合わせでお越しください。  
【問】BOUKEN社(高橋 ☎80・2338・2195)

「佐渡島の金山」講演会  
城下町と鉾山町の祭礼

江戸時代から続く島内最大の祭礼「相川祭」とユネスコ無形文化遺産「村上祭の屋台行事」の歴史と魅力について講演します。  
【講】佐渡市職員および村上市教育委員会職員  
【時】6月21日(日)午後1時～3時30分  
【場】教育情報センター 【定】200人

日本赤十字社救急法救急員養成講習会

【時】7月18日(土)、19日(日)、20日(月)  
・祝 午前9時～午後5時  
・※20日(月・祝)のみ正午まで  
【場】マナーテ村上  
【講】日本赤十字社救急法指導員  
【対】高校生以上  
【定】20人程度(先着順)  
【料】3600円(教材費など)  
【他】全課程を修了し、試験に合格した人には認定証を交付します。110円切手を貼った返信用封筒を持参してください。  
【問】6月20日(土)までに赤十字安全奉仕団村上市分団事務局(佐藤 ☎090・4601・9960)

ひきこもりで悩んでいませんか？



【申】6月19日(金)午後5時まで  
【他】申し込みについてはホームページをご覧ください。  
【問】新潟県観光文化スポーツ部文化課世界遺産室 ☎025・280・5714 ①pref150030@pref.niigata. ②電子申請 lg.jp  
【関係人口】「関係人口」とは、地域を去る方法!! 地域の魅力を引き出す方法!! 関係人口の魅力を語る。関係人口「提唱者の一人であり、地方創生、地方移住などの情報発信雑誌「ソトコト」編集長の指出一正氏の講演会を開催します。  
多方面で活躍されている経験から、未来を楽しくつくる方法など多岐にわたるお話が聞ける講演会です。  
【時】6月23日(火)午後2時30分～午後4時20分  
【場】教育情報センター 視聴覚ホール  
【対】地域づくりに関心のある人  
【定】200人程度  
【問】6月15日(月)までにむらかみ暮らし推進課 ☎75・8926 ②電子申請 ③QRコード

2026市民合唱のこゝろ

コーラスグループの歌声を聴きながら、素敵なひと時をお過ごしください。  
【時】6月28日(日)午後1時30分～4時  
【開場】午後1時  
【場】村上市民ふれあいセンター  
【問】中央公民館 ☎53・2446

要害山自然観察会

標高287mの要害山をゆっくり歩いて登り、そこで見られる草花や樹木、小鳥、小動物、岩石などを観察し、豊かな自然を満喫します。  
【時】6月28日(日)午前9時～午後3時  
【集合】午前8時50分  
【場】要害山(神林地域)  
【集合】要害山登山口駐車場  
【内】動植物、岩石などの自然観察  
【対】市内在住の人

縄文の里・朝日 豆腐づくり

栄養満点でおいしい木綿豆腐が簡単に作れます。  
【時】7月9日(日)午前9時30分～正午  
【場】縄文の里・朝日  
【定】12人(先着順)  
【料】600円(材料費など)  
【持】エプロン・三角巾・蓋付き容器(豆腐半丁が入る程度の大きさ)  
【問】7月2日(日)までに縄文の

相談

弁護士によるB型肝炎特措法無料相談会

【時】6月27日(土)午後1時30分～4時(受付午後3時まで)  
【場】フリエート村上第一会議室  
【内】集団予防接種でB型肝炎になった人とその家族を対象とした弁護士による相談会  
【他】事前予約優先、当日会場での

6月の認知症カフェ

	かたるんカフェ&介護者のつどい	リハ大オレンジカフェ	こころろカフェ
時	24日(水) 午後1時30分～3時30分	16日(火) 午後1時30分～3時	18日(木) 午後2時～3時30分
場	マナーボート村上	新潟リハビリテーション大学	村上はまなす病院
料	100円		無料
申	要		無
対	認知症の人やその家族、介護をしている人、家族の介護に備えておきたい人		
問	介護高齢課地域包括支援センター ☎75-8937		



水源の郷パークゴルフ場  
山道のタムシバクを味わいませんか？  
はちまき大げさか。  
でも気軽にドライブを楽しめるレジャースポットをもちろんな！  
500円で一日遊べます。  
遊員の貸し出しは300円。  
お得な会員券やシーズ券も有ります。  
お申込みは090-6224-3669(管理者 石井) まで  
〒999-1211 山形県小国町叶水1502-7  
電話：0238-65-2086または090-6224-3669(管理者 石井) まで  
（有料広告）

新しくきれいな村上インター店で一緒に働きませんか？  
パートナール募集  
アルバイト募集  
（有料広告）

# スポーツ

※無料体験も随時実施中  
 町民愛ランドあさひ  
 (☎72・1445)



ホームページ

## 第18回村上市民ゴルフ大会

時 7月18日(土)午前8時〜  
 場 市営あらかわゴルフ場  
 定 100人(先着順)  
 ￥12000円(ラレー代、昼食代、景品代含む)  
 ※昼食時のお食事以外は別途料金がかります  
 問 申 7月10日(金)までに市営あらかわゴルフ場(☎62・1100)

## あさひスポーツフェスタ「親子スポーツコーナー」

時 6月14日(日)午前10時〜正午  
 場 朝日山村広場  
 ※雨天時、朝日総合体育館  
 内 ナーフ、ストラックアウト、クラフト、ヨーヨーなど  
 問 愛ランドあさひ(☎72・1445)  
 愛ランドあさひ各種教室開催中！  
 内 フラ(ダンス)教室、夜のリセットヨガ、健康太極拳教室、エアロビクス教室、リフレッシュエクササイズ  
 ￥8000円(会費5000円)

## 市のデジタル化に関するアンケートにご協力ください

問 総務課情報管理室 (☎53-3367)

このアンケートは、村上市DX推進方針の改訂にあたり市民の皆さんが日常生活の中でデジタル技術に対してどのようなご意見をお持ちか、また、どのようなサービスを求めているかなどをお聞きするために実施します。

スマートフォンなどで二次元コードを読み取り回答してください。

電子申請



## パブリックコメント「皆様のご意見をお聞かせください」

問 環境課生活環境室 (☎75-8932)

意見書の提出方法など詳しくは、市ホームページをご覧ください。

案件名 村上市火葬場整備基本計画(案)

期 6月2日(火)〜22日(月)

閲覧場所 環境課生活環境室、各支所地域振興課総務管理室

## 図書館へ行こう!

### 新着図書情報

◆輝ける星の下に(橋本治)河出書房新社

◆かいづつ美術館(杉全美帆子)講談社

このほか新着図書や図書館の情報は右の二次元コードから図書館ホームページへ!



ホームページ

### 司書のおすすめ

◆友だち以上恋人未満の人工知能(川原繁人著、KADOKAWA) AI(人工知能)は便利な反面、注意すべき点も多くあります。AI利用の依存一歩手前まで進んでしまった言語学者が、体験し感じたことと注意点を「AIとの会話劇」で紹介します。



紹介者 図書館司書O

### 今月の読み聞かせ

中央図書館(午前11時〜) 2日(火)・6日(土)・9日(火)・13日(土)・16日(火)・20日(土)・23日(火)・27日(土)・30日(火)  
 荒川図書館(午前10時〜) 28日(日)

### 中央図書館 今月の休館日

1日(月)・8日(月)・11日(木)・12日(金)・15日(月)・22日(月)・29日(月)

## スマホの相談教室を開催します!

問 総務課情報管理室 (☎53-3367)

村上市地域おこし協力隊員がスマートフォンの操作方法などの疑問にお答えします。

他一人ずつ相談を受けるため、お待ちいただく場合があります。ご了承ください。

[スケジュール] ※開催時間は、午後1時〜4時です

5日(金)	荒川地区公民館：ロビー
8日(月)	マナボーテ村上：講座室
6月15日(月)	総合文化会館：小ホール
17日(水)	神林農村環境改善センター：ロビー
25日(火)	マナボーテ村上：音楽室
26日(金)	さんぽく会館：ロビー
6日(月)	マナボーテ村上：講座室
10日(金)	荒川地区公民館：ロビー
7月13日(月)	総合文化会館：小ホール
15日(水)	神林農村環境改善センター：ロビー
23日(火)	マナボーテ村上：音楽室
24日(金)	さんぽく会館：ロビー

## 令和7年度「住民基本台帳の一部の写し」の閲覧状況

問 市民課市民年金室 (☎75-8930)

住民基本台帳法、住民基本台帳の一部の写しの閲覧及び住民票の写し等の交付に関する省令により、閲覧状況を公表することが義務付けられています。

令和7年4月1日から令和8年3月31日までの閲覧状況は下記のとおりです。

申出者	利用目的の概要	閲覧の年月日	閲覧に係る住民の範囲	
			地域	対象
一般社団法人中央調査社 会長 境 克彦	「社会意識に関する世論調査(附帯調査：孤独・孤立対策)」の対象者抽出 (委託者：内閣府大臣官房政府広報室長)	令和7年7月31日	新町16件	18歳以上の日本人の男女(平成19年9月30日生まれまで)
株式会社日本リサーチセンター 代表取締役社長 杉原 領治	「2025年国民生活時間調査」の対象者抽出 (委託者：NHK放送文化研究所 世論調査部長)	令和7年8月20日	山辺里24件	10歳以上の男女(平成27年12月31日生まれまで)
一般社団法人中央調査社 会長 境 克彦	「テレビ視聴に関する調査」の対象者抽出 (委託者：株式会社 野村総合研究所)	令和7年10月24日	大津14件	16歳以上の日本人の男女(平成21年12月31日生まれまで)

## 相続税無料相談会

問 関東信越税理士会村上支部 (☎56-7708)

相続税に関する相談に税理士が応じます。

時 6月15日(月)、8月17日(月)、10月19日(月)、12月21日(月)

場 各税理士事務所

申 事前に相談を希望する税理士事務所に電話で申し込んでください。



事務所名	電話番号	事務所所在地
小田 健司	75-5558	三之町12番9号
加藤 明	62-7688	勝木546番地
金子 謙	080-5073-2294	田端町13番19号
木村 健太	53-2218	田端町13番19号
菅原 真吾	56-7708	山居町一丁目1番11号
鈴木 信嘉	52-3326	羽黒口10番31号
税理士法人 村山会計グループ	53-2620	山居町二丁目5番26号

## 令和7年度はダム発電関係の交付金、助成金を活用して5つの事業を実施しました

問 企画戦略課企画政策室 (☎75-8925)

### ■電源立地地域対策交付金

公共施設整備の整備や住民福祉の向上につながる事業に対して国が交付する交付金です。

事業名	交付金額(円)
保育園運営事業	1,831万5千円

### ■県営発電所所在市町村地域振興助成金

地域振興事業に対して、県が交付する助成金です。

事業名	交付金額(円)
鮭増殖の稚魚導入事業	120万円
さけの森林づくり事業	80万円
奥三面ダム周辺整備事業	252万7千円
奥三面遺跡群資料の公開・活用事業	386万9千円

**4/18 世代を問わず楽しく交流**  
地域交流「お花見会」(桑川生活改善センター)

地域おこし協力隊と地域が連携し、笹川、桑川、浜新保集落住民の交流を深めることを目的に開催され、子どもを含め21人が参加しました。

桜は残念ながら葉桜となってしまいましたが、スイセンやチューリップを飾り、春の彩りとなった会場で、参加者全員で調理した料理やデザートを囲んで交流を楽しみました。

参加者からは「また開催してほしい」「郷土料理づくりや運動会などもやってみたい」という声が寄せられたことから、主催者は夏ごろに次のイベントを計画する予定です。



▲子どもたちと楽しく交流する地域おこし協力隊員

**4/25 未来へつなぐ荒川の清流**  
第21回荒川クリーン作戦(荒川河川敷)



▲拾って広がる、きれいな景色

荒川の清流を未来へ受け継ぐため、河川敷のごみ拾いが実施されました。荒川中学校の全校生徒をはじめ、地域住民など約350人が、協力しながら環境美化に取り組みました。生徒会長の「荒川をきれいにするとともに、心もきれいにしていきましょう」とのあいさつで活動が始まり、一人一人が意識を持って丁寧に取り組む姿が見られました。

**4/26 地域の道路をきれいに**  
第16回桃川峠さわやか街道クリーン作戦(国道290号)

桃川集落住民や活動に賛同する建設会社、サイクリングクラブなどの参加者約100人が集まりました。神林地域から関川村へと続く国道290号を歩きながら道路に投棄されたごみを拾い、集められたごみの総重量は約180kgもありました。このクリーン作戦を通し、地域では環境美化の意識高揚が図られています。



▲道路に投棄されたゴミを拾う参加者

**4/29 ようやく営業シーズン到来**  
二子島森林公園島開き(二子島森林公園)



▲悪戦苦闘の子どもたち

雪に覆われた長い冬季閉鎖期間を乗り越え、二子島に春の訪れを伝える島開きが行われました。

会場ではスーパーボールすくいや綿あめが無料で振る舞われ、多くの親子連れなどでにぎわいました。

市内から訪れ、湖面でアクアチューブを体験した親子は「なかなか前に進めなかったが楽しかった」と笑顔で話してくれました。

二子島森林公園は今シーズンも11月上旬まで楽しめます。

あなたの思う「村上市の身近な魅力、推し所」を教えてください!

問一般社団法人いわふね青年会議所  
ふるさと♡推し活委員会(横井☎53-0172)

観光ガイドには載っていない身近にある「推し」の魅力を募集しています。お気に入りの店やお惣菜、散歩コースなど日常の中にある村上市の魅力をぜひ教えてください。



回答は二次元コードから入力してください。  
※回答は「村上市の魅力100プロジェクト」に活用します

旅券(パスポート)手数料が変わります

問村上市パスポートセンター  
(市民課内☎75-8930)

7月1日申請分から旅券手数料が引き下げられます。詳しくは外務省ホームページをご覧ください。



7月以降は申請の混雑が予想されますので、早めの申請をお願いします。

働くための一歩を、いっしょに

問下越地域若者サポートステーション村上常設サテライト(☎50-1553)

市と下越地域若者サポートステーションでは、若者の就労による自立と定着を目的にした取り組みを行っています。さまざまな就労支援プログラムを通してあなたに合った「一歩」を踏み出す事ができます。  
場瀬波地域コミュニティセンター 対15~49歳までの就職を目指している人  
主な活動内容(全て事前に予約が必要です)

【朝活】

就職や定着に向けてコミュニケーション力や自己理解などのスキルアップなど、「働く力」をつけるための講座を行っています。

時毎週月~金曜日の午前中

内キャリアセミナー、アサーショントレーニング、ビジネススキル、メンタルヘルス、ボールペン字など

【キャリアコンサルタント相談】

働くための相談や就職活動のサポートを行います。ご家族からの相談も受け付けます。

【職場見学・体験】

実際に職場見学・体験を行い、仕事内容や業界の理解を深めます。

【臨床心理士相談】

就職に向けてメンタル面のサポートが必要な人へ相談を行っています。(治療を目的とした相談は行っていません)

時基本第1、3金曜日午後

Instagram ホームページ



6月の各種相談 ※日程は祝日を除く

県弁護士会法律相談(要予約)

時火曜日午前10時15分~午後0時45分

問新潟県弁護士会(☎025-222-5533)

または福祉課総合相談室(☎75-8941)

県弁護士会交通事故相談(要予約)

時火曜日午後1時15分~4時15分

問新潟県弁護士会(☎025-222-5533)

出張年金相談(要予約)

時10日(水)・24日(水)午前10時~午後3時

問新発田年金事務所(☎0254-23-2128)

心配ごと相談の日程については、社協むらかみ(偶数月発行)をご覧ください。

問社会福祉協議会生活支援課(☎62-7756)





村上七ちゃん R5.5.18生(右)  
北斗くん R7.6.9生(左)  
(小口川)



平田依音ちゃん R6.10.22生  
(荒島)



生まれ！むらかみ元気スマイル

わが子の笑顔を皆さんに届けてみませんか。小学生までのお子さんの写真を募集します。(市内在住者に限ります)

- ①住所
  - ②お子さんの名前(ふりがな)
  - ③生年月日 ④お子さんの性別
  - ⑤保護者氏名 ⑥電話番号
  - ⑦写真(5MB以内)
- をメールで送付してください。  
メール: seisaku-k@city.murakami.lg.jp



申し込みはこちらから



五十嵐想空くん R7.5.2生  
(山辺里)



金田蒼柁くん R4.11.29生(右)  
緒杜くん R7.3.30生(左)  
(桃川)

むらかみの話題 ワンモアショット!



5/10 お祭りの雰囲気を一足先に体験！  
お祭り体験講座(おしゃぎり会館)



色とりどりの法被を着た参加者がトキ屋台を曳く

お囃子体験やトキ屋台の曳き廻し体験ができる「お祭り体験講座」。前日に「令和8年度 全国山・鉾・屋台保存連合会」の総会が開催されており、トキ屋台の曳き廻し体験には、全国各地から集まった保存会の皆さんにもご参加いただきました。天候にも恵まれ、綱を通して全国のお祭りが繋がった1日となりました。

編集後記

5月も暑い日が続き、春服をあまり着る間もなく夏服に移行してしまいました。みなさんも衣替えはお済みですか?私はよく古着屋で服を買いますが、そこでしか出会えない服がたくさんあり、気がつくと何時間もお店の中で過ごすこともあります。暑い日用の服装選びが難しく毎年頭を抱えています。これからまた暑い日が続くことが予想されます。服装もそうですが、水分補給も忘れずに熱中症に気を付けましょう。(熊倉)



電子申請



X



LINE



Facebook



YouTube



Instagram

こんげつのキッズモデル

今月は山居町保育園のこの2人

さなちゃん

好物 フルーツ

夢 カフェの店員さん



ひかるくん

好物 りんご

夢 サッカー選手