

市制施行10周年、そして輝く未来へ

平成20年4月1日、村上市、荒川町、神林村、朝日村、山北町の5市町村が合併し、新しい「村上市」が誕生しました。

こうして10周年の節目を無事迎えることができましたのも、市民の皆様をはじめ、関係する皆様の市政に対するご理解とご協力、ご支援の賜物と、心から感謝申し上げます。

合併後は、一体感の醸成と均衡ある発展のため、「元気・eまち」村上市」をまちの将来像とする「第1次村上市総合計画」を策定し、ひとが輝き集う優しさのまちの実現に向け、新市の基盤づくりを進めてまいりました。

さらに、昨年春には、第1次村上市総合計画のまちの将来像を引き継ぎながら、本市の魅力を高め、さらにステップアップしていくため、「やさしさと輝きに満ちた笑顔のまち村上」を将来像とした「第2次村上市総合計画」を策定し、多方面からの取り組みを積極的に進めて

私たちが10周年

合併の日に生まれました



がし さくら
と富 桜さん
(切田)

村上市合併10周年おめでとうございます。私は新村上市が誕生した平成20年4月1日に生まれて10歳になりました。同級生の中では、一番遅く生まれました。でも、私はこの4月1日に生まれて本当によかったと思います。なぜかという、同じ学年の楽しくやさしい友達と出会えたからです。4月から5年生になりますが、勉強や運動を今よりもがんばりたいです。特に、私は走ることが好きなので、マラソン大会で3位以内に入れるようがんばります。村上市は自然がいっぱいあって緑豊かなところが大好きです。私が大きくなってもこの豊かな自然が残っていてくれたらいいなと思います。

おり、一定の成果を上げることができたものと考えております。

少子高齢化が急速に進むなど、厳しい社会情勢の中ではありますが、本市の魅力を最大限に生かしながら、これからも、一人ひとりが幸せを実感することができるよう全力で取り組んでまいります。

今後とも、皆様方からのより一層のご支援、ご協力を賜りますようお願い申し上げます。

村上市長

高橋邦芳



合併の日に結婚しました



なかくら 中倉
たかひろ 貴洋さん
あゆみ 歩さん
(岩船上大町)

村上市合併10周年おめでとうございます。平成20年4月1日は、主人が転職し、新たな道に入ってくれた初日。そして「良い日」と読めるね、ということがこの日にさせていただきました。

10年という月日を思い返してみると、山あり谷あり・・・(笑)。

でも、今もこれからもお互いに感謝して「ありがとう」を忘れず、つらいときにも協力して、笑顔で頑張っていきたいです。

村上市は今、まちづくりなど、たくさんの方で住んでいて良かったと思える町であるために、たくさんの方が手と手を取り合い、村上市に残る誇るべき文化や、人としての精神など大切な事は変えず伝えていく、そして変えるべきことは、積極的に勇氣をもって変えることが大切だと感じています。

これからも村上市の発展を心より祈念申し上げます。

(平成20年～平成30年)

平成20年 4月 新・村上市誕生

(2008年) 大滝平正市長就任

平成21年 1月 金屋小学校体育館竣工

(2009年) 3月 村上市消防署荒川分署竣工

4月 平林保育園、塩谷保育園閉園

5月 みのり保育園開園

7月 日本海沿岸東北自動車道中条IC～荒川胎内IC間開通

9月～10月 トキめき新潟国体(第64回国民体育大会)開催

12月 第1次村上市総合計画策定

平成22年 3月 日本海沿岸東北自動車道荒川胎内IC～神林岩船港IC間開通

(2010年) 4月 新潟リハビリテーション大学開学

瀬波児童館開館

10月 一般国道290号上助刈バイパス全線開通

平成23年 1月 村上市の木(ブナ)・花(ハマナス)・鳥(クマタカ)を制定

(2011年) 3月 日本海沿岸東北自動車道神林岩船港IC～朝日まほろばIC間開通

4月 朝日まほろば夢農園開園

新・山辺里小学校開校

6月 村上市急患診療所開設

村上市の観光キャラクターサケリン誕生

8月 見附市、妙高市と災害時相互応援協定締結

10月 公共交通実証実験(循環バス・のりあいタクシー)開始

空き家バンク開設

平成24年3月～4月 17地区で市民協働のまちづくり協議会発足

(2012年) 9月 山北支所、新庁舎で業務開始

平成25年 10月 宮城県多賀城市と災害時相互応援協定締結

(2013年) 3月 村上市生涯学習推進センター(マナボーテ村上)開館

11月 青砥武平治生誕300年祭開催



消防署荒川分署竣工



生涯学習推進センター開館



平野歩夢選手凱旋パレード



トキめき新潟国体開催



みのり保育園開園



新・山辺里小学校開校



山北支所、新庁舎で業務開始



朝日まほろば夢農園開園



荒川胎内IC開通イベント

村上市10年の歩み

12月 村上市民憲章制定

平成26年

2月 ソチ冬季五輪スノーボード男子ハーフパイプで平野歩夢選手が銀メダルを獲得

(2014年)

3月 平野歩夢選手祝賀行事凱旋パレード
むらかみ旅なび館(観光案内施設) 開館

坂町保育園、荒島保育園、大津保育園閉園

4月 あらかわ保育園開園

平成27年

3月 エコパークむらかみ(新ごみ処理場) 稼働

(2015年)

4月 山北地区、朝日地区で地域おこし協力隊2人が活動開始

6月 高橋邦芳市長就任

7月 村上市・関川村・粟島浦村で村上岩船定住自立圏形成協定調印

9月 元屋敷遺跡出土品が国の重要文化財に指定

ふるさと納税のお礼に村上特産品を謹呈開始

10月 東京表参道・原宿で新潟村上フェアin表参道開催

一般国道345号旭橋開通

平成28年

4月 保内学童保育所開所

(2016年)

10月 山元遺跡が国の史跡に指定

平成29年

3月 三面保育園、塩野町保育園、上海府保育園閉園

(2017年)

4月 第2次村上市総合計画へ移行

村上市乾杯条例施行

高速のりあいタクシー運行開始

7月 あらかわ病児保育センター開設

8月 羽越水害50年記念シンポジウム開催

福井県鯖江市と災害時相互応援協定締結

平成30年

2月 平昌冬季五輪スノーボード男子ハーフパイプで平野歩夢選手が銀メダルを獲得

(2018年)

3月 村上祭の屋台行事が国の重要無形民俗文化財に指定

平野歩夢選手祝賀行事凱旋パレード



むらかみ旅なび館開館



ふるさと納税のお礼品謹呈開始



あらかわ病児保育センター開設



新潟村上フェアin表参道開催



村上祭の屋台行事が国の重要無形民俗文化財に指定



高速のりあいタクシー運行開始



エコパークむらかみ稼働

平成30年度 主な事業と予算

次の10年を見据えた 笑顔のまち村上の実現に向けて

平成30年度のまちづくりが始まりました。一般会計予算は、総額342億7千万円で、昨年度を上回る過去最大規模の予算となっております。これは（仮称）村上市スケートパーク建設事業や荒川地区公民館建設事業、厚生連村上総合病院移転新築に向けた周辺道路整備事業などの大型建設事業や、厚生連村上総合病院の移転新築に対する補助金、保育園・小中学校の統合に係る経費などによるものほか。

新市誕生から10年という節目を迎え、子育て世代への支援や産業支援など、各種施策を積極的に展開し、次の10年を見据えた「やさしさと輝きに満ちた笑顔のまち村上」の実現に向けて取り組んでいきます。

本号では、平成30年度の主な事業とその予算を、第2次村上市総合計画の基本目標ごとにお知らせします。

※施政方針と予算の詳細については、市ホームページをご覧ください

いきいき元気な笑顔輝く、支え合いのまちづくり

ボランティアポイント事業 62万円

▶ボランティアによる介護施設への慰問



新規

1時間以上のボランティア活動で1ポイント付与し、5ポイントでプリペイドカード（500円分）と交換できる事業を行います。（村上市ボランティアセンターと連携）

村上総合病院移転新築事業費補助金 2億5,000万円

▶移転新築後のイメージ図



新規

移転新築する厚生連村上総合病院に対して財政的な支援を行うことで、救急医療の確保および地域医療の充実を図ります。

山北地区保育園の統合 6,823万円

▶山北にじいる保育園



新規

山北地区の2園を統合し、平成31年度から山北にじいる保育園で保育を行えるよう施設改修を行います。

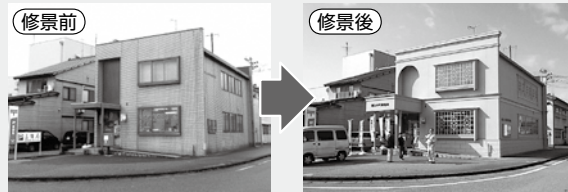
ほかにもこんな事業をします

新規	発達障害者支援事業	86万円
拡充	生活習慣病予防対策	1億1,076万円
拡充	歯科保健事業	1,277万円
拡充	生活困窮者自立支援の充実	2,282万円
継続	自殺予防対策事業	174万円
継続	介護職員人材確保推進事業	222万円

ひと、まち、自然が調和する、美しい定住のまちづくり

村上らしい歴史的景観の保全 2,330万円

▼村上小町郵便局



継続 歴史的建造物の保存や建造物の外観修景に対して、工事費の一部を助成します。

新エネルギー推進事業 1,876万円



継続

住宅用太陽光発電システムや木質バイオマスストーブ設置費用を補助し、新エネルギーの普及促進を図ります。



ほかにもこんな事業をします

新規	市道府屋勝木線道路改良	950万円
継続	ごみ処理場運営経費	3億9,492万円
継続	滝矢川河川改修	1,000万円
継続	岩船港の整備促進と賑わいの創出	129万円
継続	市道間島線堺川橋架替工事	4,200万円
継続	市道今宿7号線道路改良	1,200万円
継続	市道山屋前谷線歩道整備	3,550万円
継続	生活交通確保対策事業	2億6,089万円
継続	村上駅周辺まちづくりの推進	1億1万円
継続	空き家バンク移住応援補助金	300万円

道の駅「朝日」の拡充整備 1,165万円

▶道の駅「朝日」



継続

高速道路開通を見据え、道の駅「朝日」のリニューアルに向けた基本設計を行います。

産業が創る地域の誇り、活みなぎる賑わいのまちづくり

市産の農林水産物を全国へ 570万円

▶東京での食材商談会



継続

地場農林水産物の首都圏を中心とした市外取引先への流通・販路拡大を目指します。

伝統工芸振興事業 1,750万円

▶彫りの訓練を行う



継続

村上木彫堆朱産業のプロモーションの実施と後継者育成に対する支援を行います。

ほかにもこんな事業をします

新潟空港からの2次交通を支援 200万円

▶空の玄関口「新潟空港」



新規

新潟空港から市内まで乗合車輛を運行する事業者に補助金を交付し、県外観光客を呼び込みます。

新規	観光キャンペーンによる誘客	50万円
新規	新規漁業就業者支援事業補助金	120万円
継続	有害鳥獣捕獲の担い手支援	114万円
継続	農業担い手支援	400万円
継続	村上牛の認定率向上支援	3,600万円
継続	再造林推進事業補助金	204万円
継続	森林整備地域活動支援交付金	795万円
継続	住宅リフォーム事業補助金	6,000万円
継続	産業支援プログラム補助金	1,500万円
継続	村上市の認知度向上	952万円
継続	企業の施設整備に対する支援	147万円
継続	女性就労環境向上事業補助金	100万円

いのちと故郷を絆で守る、安全安心なまちづくり

防犯灯のLED化推進 3,180万円



約800灯をLED照明に切り替え、維持管理コストの低減を図ります。

継続

高規格救急車両の購入 3,597万円



継続



ほかにもこんな事業をします

新規	土砂災害・洪水ハザードマップ作成	1,885万円
継続	消防水利の充実	2,592万円
継続	地域防災力の向上	286万円
継続	カーブミラーの新設と維持管理	710万円

最新装備の高規格救急自動車および救命資機材を購入し、救命率の維持向上を図ります。

伝統と文化を育む、すこやか郷育のまちづくり



小中学校コミュニティ・スクールの設置 95万円



新規

小学校3校、中学校2校にモデル校としてコミュニティ・スクールを設置し、特色ある学校づくりを進めます。

(仮称)村上市スケートパーク建設事業 11億9,325万円

完成イメージ図



継続

スケートボードの屋内施設を整備し、選手強化・育成を図ります。(平成31年春供用開始予定)

荒川地区公民館建設事業 8億928万円

完成イメージ図



継続

荒川地区の生涯学習の拠点を整備し、学習環境の充実を図ります。

ほかにもこんな事業をします

新規	学校統合による施設改修	1億3,801万円
拡充	学校図書館司書の配置	314万円
拡充	外国語指導助手の配置	3,905万円
拡充	地域未来塾の開設	127万円
継続	奨学金の返還支援	932万円
継続	奨学金の貸与	1億812万円
継続	ICTを活用した教育環境設備	1億2,599万円
継続	無形民俗文化財調査	219万円

ひとりひとりが活躍する、市民が主役のまちづくり

地域おこし協力隊の配置 4,560万円

地域の食材を使って料理教室を開催した隊員



拡充

新たに6人の隊員が、地域おこし活動に従事します。

ほかにもこんな事業をします

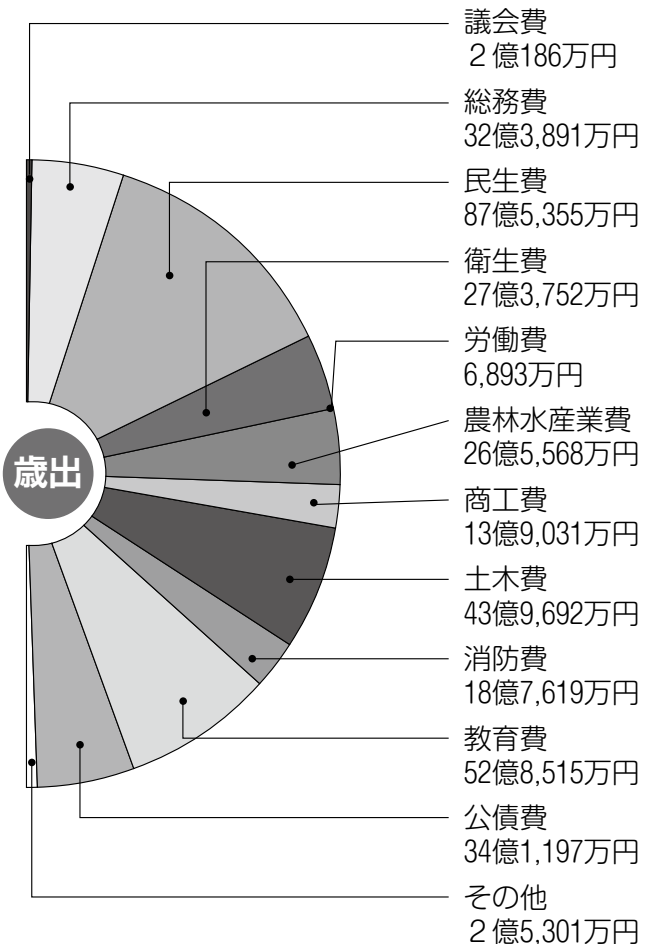
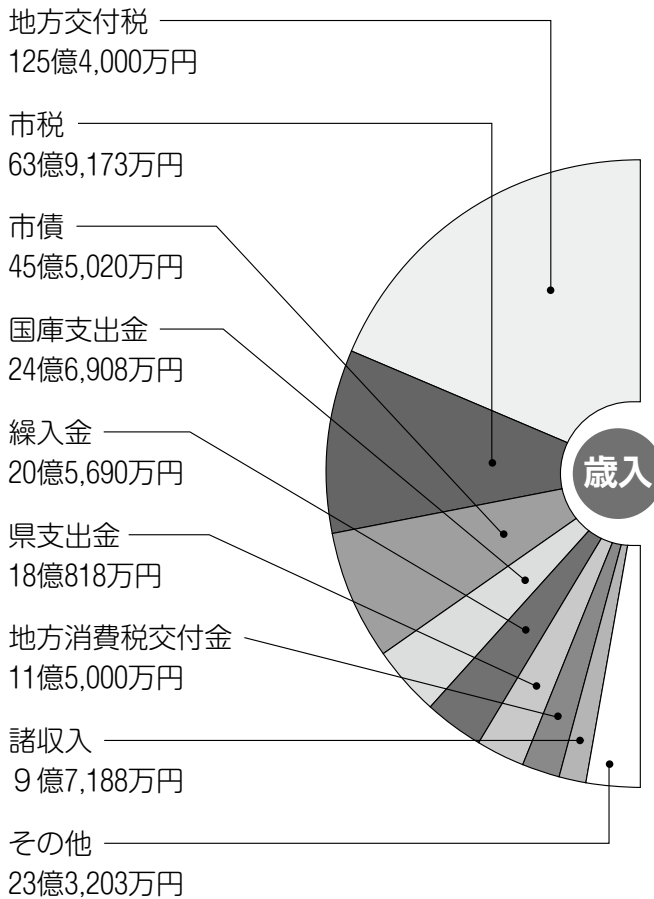
新規	人権に対する意識向上	93万円
継続	婚活支援事業	533万円
継続	地域まちづくり交付金	6,000万円
継続	広聴広報経費	2,022万円
継続	ふるさと村上応援寄附金関連	1,124万円
継続	魅力ある圏域づくり	37万円



平成30年度

一般会計 342億7,000万円

(前年度当初比3.9%増)



市の財政状況は…

平成28年度決算では、財政の健全化判断比率4指標のうち、実質公債費比率は13.7%、将来負担比率は116.5%となっています。実質赤字比率および連結実質赤字比率については該当がなく、4つの指標の早期健全化基準はクリアしています。

しかし、本市の財政力を示す財政力指数は0.367（平成28年度）で、前年度より下がり、地方交付税などの依存財源に頼らざるを得ない部分がより大きくなっています。

こうした財政事情の中ではありますが、継続事業の早期完成に向けた取り組みや、第2次総合計画に基づく各種事業を盛り込み、予算編成を行いました。

特別会計 215億4,332万円（前年度当初比 7.4%減）

会計名	当初予算額	前年度当初比
土地取得	2万円	100%
情報通信事業	5億8,340万円	109.4%
蒲萄スキー場	5,900万円	66.0%
国民健康保険	60億8,400万円	79.3%
後期高齢者医療	6億9,080万円	106.3%
介護保険	78億9,000万円	103.0%
下水道事業	46億1,290万円	94.0%
集落排水事業	11億9,770万円	98.3%
簡易水道事業	4億2,550万円	77.2%

上水道事業会計

区分	収入	支出
収益的	11億6,744万円	10億5,638万円
資本的	6億1,434万円	12億3,078万円



2/17

「地域まちづくり組織・活動発表会」を開催

総合文化会館

▶岩船まち協のワクワク横町の発表



市内の地域まちづくり組織の関係者約90人が一堂に会し、都岐沙羅パートナーズセンター主催による活動発表や意見交換が行われました。

まち協ごとに、「旧保育園を改装して拠点施設を開設」、「中学生以上の全住民へのアンケート調査」、「集落の課題解決」などのそれぞれの取り組みを発表。

その後、興味を持った発表内容ごとに参加者が集まり、まちづくりのヒントを得ようと熱心な意見交換が行われました。

2/18

熟練の技 楽しみながら継承

河内公会堂

▶縄ないや草履作りを体験



昔の手仕事を体験する「わら細工工房」が、河内集落で開かれました。

伝統文化や技術の継承と住民の交流を目的に、齋藤区長と地域おこし協力隊の太田隊員が企画。約20人の参加者は慣れない作業に苦戦しながらも、達人から手ほどきを受け、楽しみながら作業を行っていました。

齋藤区長は「伝統の技を継承しながら、みんなでお話できて有意義だった。今後もこのような企画を考えていきたい」と話していました。

2/23

鮭のぼりプロジェクト

金屋小学校

▶大きな鮭にみんなであうろこを描く



金屋小学校の卒業式で使用するアーチを「荒川の鮭」をモチーフにしたもので作ることを同校6年生が決めました。

この日は、共同で作ってくれる地元の金屋事業主会の皆さんと保護者らが学校に集まり、大きな白い布地に描かれた鮭にカラフルなウロコを描きました。

保護者らは「大人になっても故郷を忘れずに、見つめてほしい」と話していました。

3/4

お互いの取り組みから学び合い

平林ふれあいセンター

▶寄せられた質問に答える区長さん



平林地域まちづくり協議会で住民自治活動の普及や活性化を図ることを目的に研修会が行われ、まちづくり組織の関係者約40人が参加しました。

構成7集落それぞれの1年間の取り組みが発表され、お互いの取り組みから地域づくりについて学びました。

湯ノ沢集落では40年間続く集落運動会の発表があり、参加者からは「続ける秘訣は」「これからも続けてほしい」といった質問や意見が挙げられました。

3/11

ホワイトデーに向けたスイーツ作り
マナーボーテ村上

仕上げの白い粉をまぶす



村上地区公民館「親育ち講座」のスイーツ作り&プチ子育て講座が行われ、親子10組が参加しました。

今回挑戦したスイーツ作りは、ホワイトデーも近いことから「ホワイトDay編」と題して、ピーカンナッツを使ったスノーボールクッキー。

講師の村山優子さんから、作り方を丁寧に教わりながら、親子で楽しくクッキー作りに励んでいました。

3/6

陸上自衛隊の積雪地機動訓練が行われました
高根ライスセンター

服装が白いので見にくいですが、写真には4人の隊員がいます



自衛隊員のスキー行進能力を向上させるための訓練が、高根集落で行われました。

重装備でソリをひいてのスキー行進や、偵察行動、無線中継などの訓練を、災害訓練や体力づくりを兼ねて毎年実施しています。

参加した約60人の隊員は、10km以上をスキーで移動。高橋市長も応援に駆け付け、隊員達へねぎらいの言葉をかけました。

3/11

「トキ屋台」を巡行
村上地区

午後からの引き回し体験



▲午前中のおはやし体験

むらかみ地域まちづくり協議会が主催したお祭り体験講座が行われました。午前中は小学生を対象におはやし体験。午後からのおしゃぎり引き回し体験には「村上祭の屋台行事」として国の重要無形民俗文化財に指定されたお祝いも兼ねたこともあり、多くの参加者が集まりました。

普段はおしゃぎり会館に展示されている「トキ屋台」を引き回した参加者は、ちょっと早いお祭り気分には浸っていました。

3/4-11

始めています「課題解決型」へ
府屋

▶(上)シャベリバでアイデアの語り合い
▶(下)楽習会でアイデアを形にします



地域の課題解決型へと取り組みの転換を図る山北地区まちづくり協議会。「集いの場づくり」を進める地域リーダーズ部会では「シャベリバ(場)」として、協議会が借りた空き家の活用や改修のアイデアを語り合う会を開催。地域の皆さん80人が参加した「地域づくり楽習会^{がくしゅう}」では、そのアイデアを基に空き家の装飾モデル作りを行いました。

参加者は「地域の皆さんの積極的な参加そのものがすばらしい。参加して良かった」「形にしていける作業がおもしろかった」と話していました。

創業や販路拡大の取り組みを支援します

村上市では、市内における新たな創業、商品開発・販路開拓のための事業、観光イベントの実施などの取り組みに対して、補助金を交付します。(平成30年度中に実施・完了する事業が対象)



受付開始 4月2日(月)～ **受付窓口** 地域経済振興課（観光イベントは観光課）
 ※申請書は地域経済振興課にあります。また、市ホームページからもダウンロードできます。申請書の提出前に事前にご相談ください。

対象事業	補助率・補助額	対象者
産業元気づくり事業 ①新品種・新商品開発の事業 ②地域ブランド構築の事業 ③異業種連携による事業	2 / 3 以内 上限100万円	市内の農林漁業者、中小企業者など
6次産業化チャレンジ事業 6次産業化、農商工連携による事業	1 / 2 以内 上限100万円	
販路拡大きっかけづくり事業 ①HPの新規開設などのPR事業 ②商談会、見本市などへの参加 ③商品包装、パンフレットの改良 ④空き店舗などを活用した事業	①②③ 2 / 3 以内 上限100万円 ④ 1 / 2 以内 上限100万円	
人材育成サポート事業 ①人材育成講座などへの参加 ②経営相談、専門家の受入 ③セミナーの開催	1 / 2 以内 ①上限1人2万円 ②③上限5万円	
創業応援事業 ①市内での創業 ②空き店舗などを活用した創業	① 1 / 2 以内 ② 2 / 3 以内 上限100万円	創業予定者、創業1年未満の人
まちなか景観魅力アップ事業 景観の魅力向上や地域文化に配慮した施設の整備	1 / 2 以内 上限150万円	商店街団体など
観光イベント事業 観光イベントの開催	1 / 2 以内 上限50万円	イベント実行委員会など

創業応援事業の補助金を活用してお店をオープン



オーナーの鈴木いづみさん

この補助金があったおかげで、念願のお店を開業できました。起業の思いを後押しいただき、ありがとうございました。起業を考えておられる方、この補助金はお勧めですよ。

カフェ&ダイニング Dayis (デイズ)
 (山居町一丁目13-28)

こだわりのコーヒーや郷土料理を提供するお店を平成29年11月に開業。


●問い合わせ 地域経済振興課経済振興室 ☎53-2111 (内線353) 観光課観光交流室 (内線352)

健(検)診を実施します



申し込みのあった人に、全地区分の日程や会場などが記載されている案内を郵送します。都合の良い日に忘れずに受診してください。(胸部レントゲンは地区別にご案内します)
 まだ申し込みをしていない人で市の健(検)診を希望する人は、お問い合わせください。
 ◇心電図・眼底検査を全員に無料実施します。(各種国保加入者、社会保険被扶養者は除く)
 ※個別健診では心電図検査のみ全員実施となります
 ◇血液検査に尿酸値検査を追加します。

年に1回の健(検)診をぜひ受診してください。(子宮頸がん検診、乳がん検診は2年に1回)

		健(検)診で分かる病気の可能性	時期	料金	備考
特定健康診査 基本健康診査 後期高齢者健康診査		肥満、高血圧、脂質代謝異常、糖尿病、肝臓病、腎臓病、貧血	集団健診 5月下旬～ 6月中旬	30歳代：1,500円 市国保加入者 40～44歳：500円 45～69歳：1,500円 70～74歳：500円 75歳以上：無料	身体全体の状態を点検でき、生活習慣病の危険度を知ることができます。 ※各種国保組合加入者、社会保険被扶養者で40～74歳の方は、「特定健診受診券(集合B)」があれば集団健診を受診できます 
	個別健診 40歳以上の市国保加入者、後期高齢者医療保険制度加入者は、医療機関で受診できます。	5月下旬～ 1月末日	後期高齢者医療保険制度加入者 無料		
	施設健診(40歳以上の市国保加入者) 厚生連村上総合病院で受診できます。希望により前立腺がん検診も追加できます。 ※予約制です	7月～ 1月末日	40～44歳：500円 45～69歳：1,500円 70～74歳：500円		
胸部レントゲン	肺がんや肺結核など	4月上旬～ 6月下旬	無料		
胃がん検診	胃がんや潰瘍など	4月上旬～ 9月下旬	40～69歳：1,200円 70歳以上：無料		
大腸がん検診	大腸がんやポリープなど	4月上旬～ 10月中旬	40～69歳：500円 70歳以上：無料	申込者に大腸がん容器を送付します。	
子宮頸がん検診	車	子宮頸がん HPVなどの感染の有無 ※がんになる前の前がん細胞を見つけることもできます	4月上旬～ 8月上旬	20～69歳：900円 70歳以上：無料	乳がん検診(車)と同日に実施することができます。
	施設		7月中旬～ 1月末日	20～69歳：2,000円 70歳以上：無料	医療機関で検査をすることができます。
乳がん検診	車	乳がん 乳腺症など	4月上旬～ 8月上旬	40代：1,800円 50～69歳：1,000円 70歳以上：無料	子宮頸がん検診(車)と同日に実施することができます。
	施設		6月中旬～ 1月末日	70歳以上：無料	医療機関で検査をすることができます。
セット健診	特定健康診査・胃がん検診・大腸がん検診・胸部レントゲンをすべて同日に受ける健診です。	5月中旬～ 6月中旬	40～44歳：2,200円 45～64歳：3,200円 (市国保加入者)	各種国保組合加入者、社会保険被扶養者で40～64歳の方は、「特定健診受診券(集合B)」があればセット健診を受診できます。	

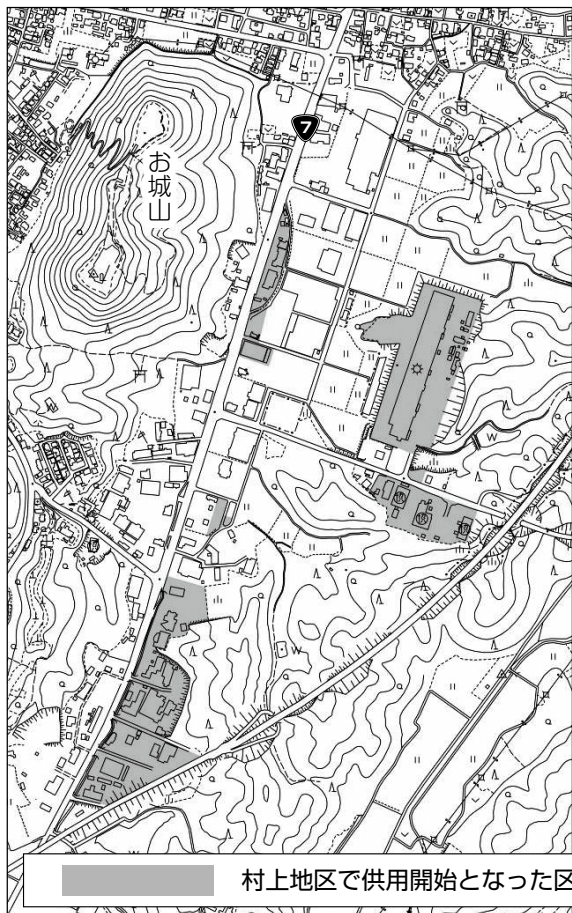
●問い合わせ 保健医療課健康支援室 ☎53-2111 (内線264～266)
 または各支所地域振興課地域福祉室

がん検診は対象年齢に該当すれば、加入している健康保険の種類に関らず受診できます。

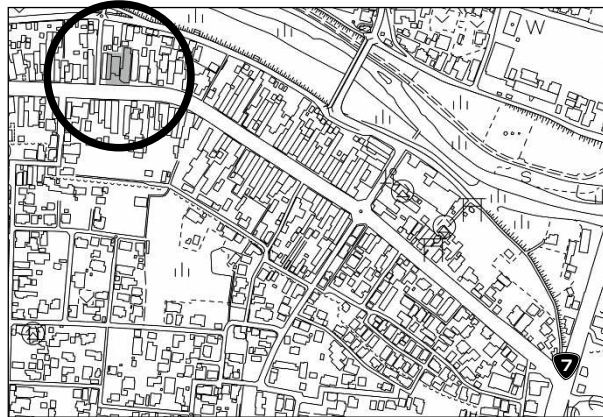
広がっています! 公共下水道の供用開始区域

市の公共下水道事業の供用開始区域が、3月31日(出)から次のとおり新たに加りました。

完成した下水道の効果を十分に上げるためには、お住まいのトイレや台所などから出る污水、雑排水を下水道に流す工事(排水設備工事)を早めに行っていただくことが必要です。皆様のご協力をお願いします。



仲間町・本町の一部



片町の一部



羽黒口の一部

マンホールカードを配布しています!

村上・山北・荒川地区で旧市町デザインのマンホールカードを次の配布場所で配布しています。

ぜひ、記念に1枚ゲットしましょう。

■配布場所(時間)

【村上】村上市郷土資料館(年末年始を除く午前9時~午後4時30分)

【山北】ゆり花会館(第2木曜日および年末年始を除く午前9時~午後9時)

【荒川】荒川地区公民館(年末年始を除く午前9時~午後5時)

※休館日や開館時間帯が変更になる場合があります。

詳しくは、各施設へお問い合わせください

村上市郷土資料館(☎52-1347) ゆり花会館(☎77-3991) 荒川地区公民館(☎62-3050)

■配布方法 1人につき1枚手渡しによる無料配布です。

■その他 事前予約や郵送での配布は行いません。また、地区ごとに各デザインカードを配布していますので、1つの配布場所へ行くだけでは全てのカードはもらえません。



左から村上・山北・荒川地区のマンホールカード

●問い合わせ 下水道課管理業務室 ☎66-6192(直通)

4月は、村上地域・荒川地域で実施します

5月に実施する神林・朝日・山北地域の詳しい日程は、市報むらかみ5月1日号でご案内します。

なお、市内にお住まいの飼い主の人は、どの会場でも受けることができます。

村上地域

日にち	注 射 会 場	時 間
4月17日(火)	旧山辺里小学校前	午前9時～9時35分
	村上農村環境改善センター前	午前9時45分～10時20分
	鋳物師集落開発センター前	午前10時30分～10時40分
	門前公民館前	午前10時50分～11時
	馬下集落ふれあいセンター前	午後1時～1時10分
	早川集落ふれあいセンター前	午後1時20分～1時30分
	吉浦集落開発センター前	午後1時40分～1時50分
	柏尾集落開発センター前	午後2時～2時10分
	JR間島駅前	午後2時20分～2時30分
	旧大月いちご集荷場前	午後2時40分～2時50分
	4月19日(木)	岩船コミュニティセンター(岩船連絡所)前
岩船下大町公民館前		午前9時55分～10時30分
温泉観光案内物産センター前		午前10時50分～11時20分
瀬波地域コミュニティセンター前(旧勤労青少年ホーム前)		午後1時～1時50分
4月21日(土)	市役所(本庁)車庫前	午前10時～午後3時

荒川地域

日にち	注 射 会 場	時 間
4月24日(火)	荒川支所前	午前9時～10時10分
	総合体育館前	午前10時20分～10時35分
	佐々木集落開発センター前	午前10時45分～10時55分
	荒島集落開発センター前	午前11時05分～11時25分
	下鍛冶屋公会堂前	午前11時35分～正午
	JAにいがた岩船保内倉庫前	午後1時10分～1時30分
	4月25日(水)	長政公会堂前
名割集落開発センター前		午前9時25分～9時35分
荒屋集落開発センター前		午前9時45分～10時
海老江集落開発センター前		午前10時10分～10時25分
JAにいがた岩船金屋倉庫前(金屋区事務所裏)		午前10時35分～11時
十文字集会所前		午前11時15分～正午
荒川支所前		午後1時20分～2時

【集合注射の手数料(犬1頭につき)】

- ・登録済み 3,200円
(注射済票交付手数料+注射料)
- ・新規登録 6,200円
(登録料+注射済票交付手数料+注射料)



※猶予証明は集合注射会場では発行できません。

かかりつけの動物病院にご相談ください

※犬の飼い主の変更、登録事項の変更、犬が死亡・行方不明の場合は、環境課または各支所地域振興課市民生活室へ届け出が必要です

【今後の予定】

神林地域	5月8日(火)・9日(水)
山北地域	5月10日(木)・11日(金)
朝日地域	5月22日(火)・23日(水)・24日(木)
村上地域(大栗田)	5月16日(水)

●問い合わせ

- ・環境課 生活環境室 ☎53-2111 (内線272)
- ・荒川支所 地域振興課市民生活室 ☎62-3103 (直通)

困っています

「犬のフン・尿が放置され、汚れや悪臭で困っている」「ノーリードで散歩していて怖い」という苦情が寄せられています。飼い主は、ルールやマナーを守りましょう。

ぜひ、中学生に職場を体験させてください

— キャリア・スタート・ウイーク事業 —

「地域の子どもは地域で育てる」ために、家庭・地域・学校の三者の連携をもとに、キャリア・スタート・ウイークを実施します。

「将来の夢」に挑戦する中学生の体験学習を受け入れていただける企業や事業所を募集します。

詳しくは、市ホームページの「くらしの情報」→「教育」→「支援・制度・相談」→「キャリア・スタート・ウイーク事業」のページをご覧ください。



商品を点検する中学生(市内スーパー)

平成30年度職場体験（中学2年生）予定表

学校名	実施予定期間（3日間）	人数
山北中学校	5月9日(火)～11日(金)	30
神納中学校	5月16日(火)～18日(金)	33
荒川中学校	7月10日(火)～12日(木)	72
岩船中学校	7月10日(火)～12日(木)	28
平林中学校	7月17日(火)～19日(木)	25
朝日中学校	9月11日(火)～13日(木)	56
村上東中学校	10月2日(火)～4日(木)	86
村上第一中学校	10月23日(火)～25日(木)	100

●問い合わせ 学校教育課教育総務室 ☎72-6882（直通）

「キャリア・スタート・ウイーク」とは

中学生の「社会に対応する能力、主体的に自分の進路を選択・決定できる能力、社会人・職業人として自立できる能力」を育てるため、実際に社会に出て職場体験する学習期間です。

平成29年度は、186の事業所にご協力をいただきました。

村上市国民健康保険

人間ドック費用の一部を助成します

— 毎年700人以上が申請しています —

■対象となる人

次の①～④すべてに該当する人が対象です。

- ①受診日に、市の国民健康保険に加入している人
- ②平成31年4月1日現在の年齢が40歳以上の人で、受診日に74歳以下の人
- ③市が委託する健診機関で人間ドックを受診する人
- ④健診機関から市が健診結果の提供を受け、特定健診・特定保健指導のデータとして利用することに同意できる人

■助成額

対象者1人につき 1万円

■申し込み方法

申請書に必要事項を記入の上、担当窓口に応じ申し込みください。申請書は保健医療課、各支所地域振興課窓口のほか、市ホームページからダウンロードできます。



■注意事項

- ・人間ドック費用助成を受ける場合は、市の特定健診（集団・個別・施設）を受診できません。重複して受診した場合は、人間ドック助成額を返還いただく場合があります。
- ・助成の申し込みが遅くなると、希望の健診機関での予約が取りづらくなりますので、早めに申し込んでください。

■その他

助成の対象となる健診機関や健診料金など詳細は、1月に送付した健康診査申込書に同封した案内書か、市ホームページでご確認ください。

●問い合わせ 保健医療課健康支援室 ☎53-2111（内線264）または各支所地域振興課地域福祉室

出会いの場を演出してみませんか

— 交流イベント・セミナーなどを企画運営する個人、団体を募集 —

■応募資格

市内、市外を問わず、婚活支援を推進する個人、企業、NPO法人、団体
※宗教、政治活動などを除く

■募集要件

以下のすべてにあてはまる事業
・20歳以上の独身男女を対象とすること
・参加者の総数が20人以上になること
・参加者の過半数は市内在住者または在勤者を対象とすること

■想定される対象事業

- ・未婚者の魅力向上事業
- ・コミュニケーション能力向上事業
- ・出会いの場提供事業
- ・結婚支援事業

■交付金額

総事業費（税抜き額）から参加費などの収入を控除した額とし、1事業当たり50万円を限度とします。

■募集期間

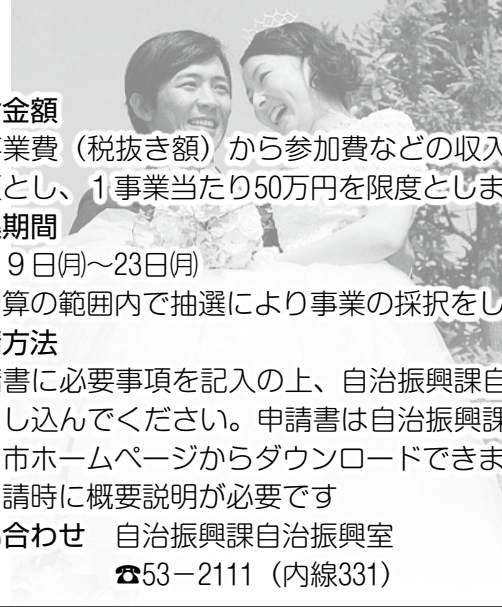
4月9日(月)～23日(月)
※予算の範囲内で抽選により事業の採択をします

■申請方法

申請書に必要事項を記入の上、自治振興課自治振興室に申し込んでください。申請書は自治振興課窓口のほか、市ホームページからダウンロードできます。

※申請時に概要説明が必要です

●問い合わせ 自治振興課自治振興室
☎53-2111（内線331）



鉄人募集

— ITUトライアスロンアジアカップ (2018/村上) —

2018村上・笹川流れ国際トライアスロン参加者募集

- と き 9月30日(日)
- 競技内容 トライアスロン・スタンダードディスタンス（スイム1.5km バイク40km ラン10km）
- 参加資格 下記条件を全て満たす人
 - ①2018年度公益社団法人日本トライアスロン連合（JTU）会員登録者
 - ②平成30年12月31日現在18歳以上で、制限時間内（総合4時間）に完走できる人
- 参加費 エイジ部門（男・女）：2万円
リレー部門（2～3人1組）：3万6千円
- 申込期間 4月20日(金)～5月31日(休)
※参加決定通知日：6月13日(水)（予定）
- 募集人数 エイジ部門（男・女）：900人
リレー部門：30組
- 申込方法 インターネット「ローソンエントリー」
- 詳細は大会ホームページをご覧ください。
<http://6raka3.wix.com/nmit>



大会ボランティアも募集しています

ご協力いただける個人または団体は、大会実行委員会までご連絡ください。

●問い合わせ 大会実行委員会事務局（クリエート村上2階）☎53-3399 メール triathlon@iwafune.ne.jp

長らくお待たせしました

山北総合体育館がリニューアルオープン

4月1日(日)、約9カ月間の改修工事を終え、山北総合体育館がリニューアルオープンしました。主な改修内容としては、建物の耐震補強、照明のLED化、アリーナ・走路の改修、ボルダリング設備の新設などです。

改修工事にあたりまして、地域住民の方や利用団体の皆さんなどからご理解とご協力をいただき、大変ありがとうございました。今後も、山北総合体育館が市民の皆さんにより一層親しまれる施設となるよう努めていきます。



▲屋根・外壁を全面改修



▲床板を塗装し直し、明るいアリーナ



▲トレーニングルームにボルダリング設備を新設

●問い合わせ 生涯学習課スポーツ推進室 ☎53-2446 (内線307)

県営発電所所在市町村地域振興助成金

県からの助成金で4事業を実施

— 平成29年度は総額904万2千円の助成を受けました —

新潟県企業局では、水力発電施設の円滑な管理や運営を維持する目的から、施設所在市町村の振興に役立つ事業に対して助成（県営発電所所在市町村地域振興助成金）を行っています。市では、この助成金を活用し、次の4つの事業を実施しました。

事業名	助成額
鮭増殖の稚魚導入事業（鮭稚魚の放流）	74万4千円
さけの森林（もり）づくり事業（三面川流域の森林の整備・保全）	16万円
奥三面ダム周辺整備事業（ダム周辺の市道の安全施設の整備）	450万円
奥三面遺跡群資料の公開・活用事業（郷土の歴史学習・体験学習）	363万8千円



鮭増殖の稚魚導入事業



さけの森林づくり事業



奥三面遺跡群資料の公開・活用事業

●問い合わせ 政策推進課企画政策室 ☎53-2111 (内線533)



地域包括支援センターだより

互近所ささえ～る隊の紹介⑥

助け合い活動の普及啓発やしきみづくりを推進する“互近所ささえ～る隊”。

今回は、「あさひ互近所ささえ～る隊」の活動を紹介します。

昨年度、「あさひ互近所ささえ～る隊」では「隊の周知活動」と「住民の皆さんの声を聞く」ことを目標に取り組んできました。

「住民の皆さんの声を聞く」取り組みでは、朝日地区の住民アンケートを実施。アンケートの結果、高齢になって困ることの多くは、「通院」「買い物」「調理」など生活に関することでした。そして、困っていることを近所の人に頼みにくいという現状が明らかになりました。解決策として「まずは集落で話し合うことが大事」と考え、檜原集落をモデル地区として座談会を実施。老若男女、多くの人が集まり活発な意見交換をすることができました。今後は、「隣近所の支え合い」をテーマに檜原集落でできることを考えていきます。

朝日地区が地域の力でより住みやすくなるよう、これからも「あさひ互近所ささえ～る隊」は頑張ります。



▲地域を知るためのグループワーク



▲周知活動のための寸劇

●問い合わせ

介護高齢課地域包括支援センター ☎53-2111 (内線365)
または各支所地域振興課地域福祉室



▲今年の雪はすごかったですね

この3年間、猛烈な勢いで過ぎました。
本当にこの地域はティーンで、お金より物々交換での循環が多かったり、血縁や信頼であらゆる物事が繋がっていたりしています。こんなに魅力的で頼もしい地域は他にないと思うのは本音に皆さんのおかげです。全く知らない土地だったのが嘘のように笑って手を振る相手が日に日に増えていくのはとても嬉しいです。

今回は、3月末で山北地区での3年間の任期を終え、これからも村上で暮らす大滝順子元隊長からのメッセージです。

今後も、伝統維持の活動を展開していきたい

今でも移住する勢いと同じ熱量の夢を、地域とどう化学反応させられるかがおもしろさの要だと考えています。地域文化を学ぶほど魅力は増し、深さを知れば可能性も広がっていく。3年では全然足りません。
この日本の原風景が未来へ続き、手を振る皆さんとワクワク楽しい人生になったら最高です。地域の宝であるお年寄りたちの得意分野で活躍できる場(仕事)を創るべく、深刻な絶滅危惧文化のしな布生産を後押しするなど伝統維持の活動も、夢も、ゆるやかに展開していきたいです。
これからも皆様の応援やご協力、よろしくお願いします。



▲中継集落でのしな布の皮剥ぎ

シリーズ

新しい関係の構築を促す

地域おこし協力隊通信

⑫

●問い合わせ 自治振興課自治振興室
☎53・2111 (内線3331)

★新シリーズ★
輝く！若者ワーカー

●問い合わせ 政策推進課企画政策室
☎53・2111（内線533）

今月から地元で働く若者をシリーズで紹介します。



高橋 祐人さん（十川・24歳）
趣味：映画鑑賞 家族：両親、妹

ものづくりの仕事がしたい

専門学校卒業後、他の会社にて一年勤務した後に、ものづくりの仕事をやりたいと、今の会社に入社。この4月で丸三年経ちました。

同世代と切磋琢磨

航空機エンジン部品のプレスを担当。素材の板がプレスなどのさまざまな工程をたどり、防衛航空機や、民間航空機のエンジンに搭載され、それらの航空機が空を飛ぶというところに魅力とやりがいを感じます。

協力企業



株式会社 アセック（坪根521-8）
航空機エンジン部品、航空宇宙ロケット部品の製造
従業員104人 ☎53-5530

○取材を終えて
塩引き鮭が好物で、温泉も大好きだという高橋さんは、笑顔が似合う好青年。ただ今、彼女募集中です。

職場に同世代の若い人も多いので、お互いに切磋琢磨しています。
国家技能の資格取得を
先輩の皆さんが、分からないことをなんでも教えてくれるのでとても心強いです。県内トップの成績で国家技能一級の資格を取得した先輩たちのように、自分も国家技能の資格取得を目指しています。

図書館ひろば

村上市立中央図書館 ☎53-7511

◆中央図書館4月の休館日◆

月曜日 2日、9日、16日、23日
第2金曜日（館内整理日） 13日
※中央図書館の開館時間
火曜～金曜 午前9時から午後7時まで
土・日・祝日 午前9時から午後5時まで

【中央図書館新着図書】

- ◆ 地検のS（伊兼源太郎）
- ◆ 額を紡ぐひと（谷瑞恵）
- ◆ 修羅の都（伊東潤）
- ◆ そして、バトンは渡された（瀬尾まいこ）
- ◆ 身代わり忠臣蔵（土橋草宏）
- ◆ 超簡単なので自炊やってみた。（自炊研究会／編）
- ぼくのドラゴン（おのりえん）
- じゃぶじゃぶじゃぐちくん（新井洋行）

◆…一般書
○…児童書

子どもに本を！子ども読書の日2018のお知らせ

4月23日の子ども読書の日にあわせ、中央図書館でイベントを行います。ぜひご参加ください。

- ▶とき 4月21日(土) ▶ところ 教育情報センター
- ▶内容 ○おはなしワールド（絵本の読み聞かせ） 午前11時～正午 中央図書館おはなしコーナー
○映画上映「100回泣くこと」【開場】午後1時～【上映】午後1時30分～（116分）視聴覚ホール
【定員】200人【入場料】無料
○“うちどく”ファイルつくっciao♪（つくっちゃお）
午後2時～3時 中央図書館談話室【定員】10人（先着順）
- ▶とき 4月22日(日)
- ▶内容 ○みんなおいでヨ！絵本の広場（絵本の読み聞かせ・わらべうたなど）中央図書館おはなしコーナー
午前10時～10時30分 本は友だち「この本大好きコーナー」
午前10時30分～11時 「おはなし食堂」

◇小学生向けのブックリスト「いい本みつけた2018年度版」に掲載した本の貸出展示をします。（4月14日(土)～5月10日(休)）

おたんじょう

氏名(ふりがな)	届出人	町内会名または住所
村上地区		
優 成(ゆうせい)	田村 洋光	鋳物師
滯 音(みおん)	佐藤龍太郎	瀬波温泉二丁目
鳳太郎(おうたろう)	小池 悠介	堀片
晴 央(はお)	鈴木 大亮	仲間町
みのり	江端 聖也	大欠
結 暖(ゆの)	齋藤 貴広	山辺里
暁 希(こうき)	中山 幸一	飯野三丁目
帆乃花(ほのか)	成田 昂	飯野三丁目
優 李(ゆうり)	佐藤 誠	堀片
理 涼(りず)	中川 繁輝	小国町
元 貴(げんき)	渡部 一隆	緑町二丁目

氏名(ふりがな)	届出人	町内会名または住所
荒川地区		
拓 翔(たくと)	小池 孝之	十文字
神林地区		
う た	櫻井 一樹	福田
優 斗(ゆうと)	増田 哲也	牧目
心 乃(この)	木村 忍	山屋
弘 虎(ひろと)	佐藤 拓哉	殿岡
朝日地区		
穂乃花(ほのか)	石栗 健	石住
大 叶(たいが)	佐藤 浩司	板屋越
山北地区		
瑛 登(えいと)	渡辺 隆幸	大谷沢

おくやみ


氏名	年齢	町内会名または住所
村上地区		
益田 富	83	田端町
川村 忠一	83	下山田
小池 誠	41	飯野西
春木 忠晴	88	飯野一丁目
鈴木 良郎	78	石原
石田ヨシミ	95	片町
工藤 與恵	90	八日市
小池トシコ	87	松山
長谷川 愛	99	瀬波温泉二丁目
武藤 昭子	81	久保多町
渡邊ヨツ子	90	小国町
加治ヨシ子	81	岩船中新町
佐藤ミツイ	90	瀬波横町
菅原 トシ	96	野潟
大滝 高廣	68	下相川
中村 ゐみ	94	山辺里
二ノ瀬俊三	83	門前
大滝 勝昭	63	西興屋
齋藤 和雄	90	新町
船山 初枝	96	岩船横新町
荒川地区		
田島タマ代	95	下鍛冶屋
江端 公平	68	金屋

氏名	年齢	町内会名または住所
井上 博雄	83	坂町駅前
井上吉之丞	87	春木山
志村 修一	83	下鍛冶屋
大矢 政次	67	下鍛冶屋
飯島 勝徳	76	坂町
米山 ミツ	92	荒屋
富樫 稔	91	切田
山口 雅子	68	金屋
阿達 金一	92	藤沢
富樫 武雄	83	下鍛冶屋
金子 正一	72	佐々木
遠山与一郎	92	金屋
後藤 イシ	94	上鍛冶屋
神林地区		
三科ヨシミ	83	今宿
武田 正	96	平林
鈴木 ヒサ	93	有明
田村眞榮門	80	塩谷
中山 ユリ	77	里本庄
橋本 榮子	74	七湊
中村 鴻吉	97	塩谷
吉村 イ子	92	七湊
佐藤 耕一	90	川部
石田 富夫	63	牛屋

氏名	年齢	町内会名または住所
板垣 修	83	殿岡
小池 貞子	63	湯ノ沢
朝日地区		
佐藤 昭夫	77	新屋
海沼 正樹	69	関口
鈴木 一雄	76	北大平
筒渕 キエ	90	塩野町
園部 妙子	55	関口
小田 キミ	89	塩野町
佐藤スイノ	93	岩沢
小池 節	89	塩野町
高橋友三郎	86	猿沢
山北地区		
大瀧ヨリエ	92	中継
加藤甚太郎	85	大毎
富樫キミコ	89	府屋浜町
上村 美和	95	府屋駅前通
富樫カヅエ	92	寝屋
板垣チヨ子	94	中継
松本 シモ	90	府屋駅前通
大滝 イネ	94	今川
板垣 ミヨ	103	中継
本間 正成	81	寝屋

※2月11日から3月10日までの届け出です(敬称略)※保護者やご遺族などの了承を得て掲載しています

人口と世帯数(3月1日現在)
()内は前月比

人口  29,366人(△31)

 31,942人(△50)

計61,308人(△81)

 22,895世帯(△4)



本間 咲那ちゃん(左) 優那ちゃん(右)
H29.4.20生まれ H27.2.26生まれ
(山居町1丁目)



中川 そらくん
H26.3.16生まれ(山口)



岡田 怜くん
H29.11.1生まれ(十川)



木村 いづる 維弦くん
H28.12.13生まれ(山屋)

生まれ！むらかみ元気スマイル

わが子の笑顔を皆さんに届けてみませんか。小学校入学前までのお子さんの写真を募集します。(市内在住者に限ります)

- ①住所
 - ②お子さんの名前(ふりがな)
 - ③生年月日④保護者氏名
 - ⑤電話番号⑥写真(5MB以内)
- をメールで送付してください。

メール：seisaku-k@city.murakami.lg.jp

QRコードで
アドレス読み取り



むらかみの話題 ワンモアショット!

3/3

3種類の特急「いなほ」号が集結 JR村上駅



「町屋の人形さま巡り」に合わせ、白新線・羽越本線を運行する3種類の特急「いなほ」号がJR村上駅に集結しました。

「瑠璃色」「ハマナス色」「オリジナルデザイン色」の3両が横列に停車すると、待ち構えていた鉄道マニアや家族連れが、われ先にと記念撮影を開始。

市の観光キャラクター「サケリン」、瀬波温泉の新キャラクター「せなみん」などのゆるキャラの登場や村上の駅弁販売、グリーン車の乗車体験、市内保育園児の描いた「いなほ」のぬりえ展示なども行われました。

編集後記

▶平成20年4月1日に新村上市が誕生して、早いもので10周年を迎えました。合併した当初の思い出というところ、本庁での勤務に不安を抱えながら、荷物の引っ越しをした日の勤務終了後に、当時の係の人たちで懇親を深めるため市内のとある焼き肉屋さんに行き、そのチューハイが強くてペロペロに酔ってしまったことです。(斎藤)

今月の 市民キッズモデル

今回の紙面を和ませてくれたのは、高南保育園に通うこの2人!

いるはちゃん

- 好物 いちご
- 夢 おいしゅさん



しおんくん

- 好物 りんご
- 夢 むしはかせ



むらかみ情報ねっと・子育てメールマガジン

メールで情報をキャッチ!

<http://www.city.murakami.lg.jp/mobile/mailmaga/>
右のQRコードを読み取るだけで簡単アクセス



編集・発行 ●本紙掲載記事の無断転載を禁じます
村上市政推進課
〒958-8501 新潟県村上市三之町1番1号
☎0254(53)2111内線534 FAX 0254(53)3840

ホームページアドレス <http://www.city.murakami.lg.jp>
メールアドレス seisaku-k@city.murakami.lg.jp
印刷 (株)フォト・スタンプ新潟