

# Murakami

市報むらかみ

2019  
5  
VOL.134



## TOPICS

- ② 村上市スケートパークがオープンしました
  - ④ 村上市防災士会設立
  - ⑥ 災害から命を守るために
  - ⑧ 荒川地区公民館オープン
- お知らせ版

photo: 『新潟リハビリテーション大学、新潟看護医療専門学校村上校』 入学式  
(市民ふれあいセンター・詳細は11ページ)

4月27日(土)

国内最大規模の屋内スケートボード施設

# 村上市スケートパークがオープンしました

村上市に国内最大規模の屋内スケートボード施設がオープンしました。

この施設は、国際競技ができるレベルのセクション（競技設備）を有し、これまで選手育成を行ってきたスケートボード団体などの協力を得ながら、オリンピックを目指すジュニア選手の育成を年少期から行うことで、県内外から有力選手が集う拠点を目指します。

また、市では隣接する温泉宿泊施設や市内観光を組み合わせた日本有数のスケートボードの聖地となるまちを目指し、交流人回の拡大や地域活性化などを推進していきます。

●問い合わせ 生涯学習課スポーツ推進室 ☎53-8802



▲ランニングコース(2階)



▲アリーナ(1階)



▲観客席 290席(2階)

※CLTとは  
Cross Laminated Timberの略称で、ひき板(ラミナ)を並べた後、繊維方向が直交するように積層接着した木質系材料です。厚みのある大きな板であり、建築の構造材のほか土木用材、家具などにも使用されています。

- 開館時間  
午前9時～午後9時
- 休館日  
年末年始(12月29日～1月3日)

- 1階  
アリーナ(パーク・ストリート)  
ボルダリング
- 2階  
スラックライン  
トレーニングマシン  
ランニングコース  
(1周約170メートル)

- 駐車場  
約130台
- 観客席  
290席(2階)
- 運動設備
- 所在地  
瀬波温泉三丁目2番22号
- 敷地面積  
約1万7千㎡
- 延床面積  
約2677㎡
- 構造  
木造一部鉄筋コンクリート造  
※構造材の一部にCLT材を使用しています

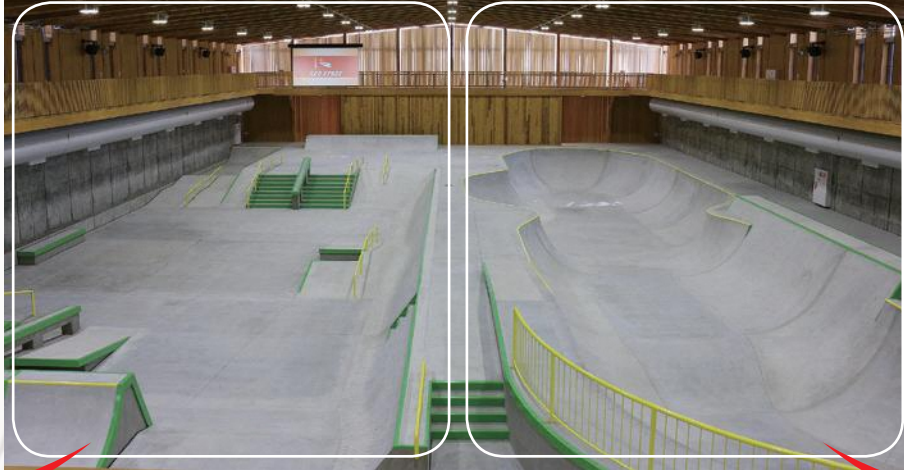
村上市スケートパークとは  
スケートボード、ボルダリング、スラックライン、筋力トレーニング、ランニングができる屋内複合施設です。



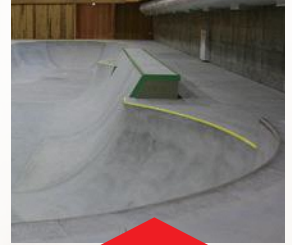
▲CLT材製の看板

1階 アリーナ (30メートル×50メートル)

〈ストリート〉  
さまざまなレベルの  
競技者が楽しめる規  
模と難易度。



〈パーク〉  
世界最高峰「ヴァン  
ズ・ツアー」と同様  
の難易度。高さは約  
1メートル80センチ  
から約3メートル。



セクション (競技設備) は「パーク」と「ストリート」があり、スケートパーク設計で世界最高峰といわれている米国のカリフォルニアスケートパーク社の監修による設計・施工で、全面コンクリート製。

利用料金

個人利用 (大人18歳以上、小人18歳未満)

利用場所	単位	使用料
アリーナ	1回	大人 500円・小人 200円
トレーニングコーナー・スラックライン	1回	大人 200円・小人 100円
ボルダリング	1回	大人 200円・小人 100円
ランニングコース	1回	大人 100円・小人 50円

※受け付けで利用申し込み手続き (利用申込書の記入) を行い、利用券の交付を受けてください

占用利用

利用場所	単位	使用料
アリーナ	1時間	4,000円
トレーニングコーナー	1時間	2,000円
ボルダリング	1時間	2,000円
ランニングコース	1時間	1,000円
多目的室 (1階)	1時間	300円

※利用日 (利用日が引き続き2日以上の場合は、その初日) の1か月前から10日前までに利用許可申請書を提出して、許可を受けてください



▲ボルダリング (1階)  
壁に人工的に作られた突起物を使いながら高さ約4メートル以上に登るスポーツです。



▲スラックライン (2階)  
幅5センチメートル、長さ4メートルのライン上で歩いたり、ジャンプしたりさまざまなポーズをとったりするスポーツです。高さが30センチメートルと50センチメートルの2種類があります。

第3回  
日本スケートボード選手権大会  
が開催されます



と き 5月10日(金)～12日(日)  
競技種目 ストリート、パーク競技  
※国内のトップ選手が参加予定です



※村上市スケートパークは「スポーツ振興くじ助成金」を受けて整備しました

# 地域の安全安心のために

## 村上市防災士会設立

3月17日(日)、教育情報センターで村上市防災士会の設立総会が開催されました。総会には防災士91人が参加。市長や各地域の区長会会長など多数の参加者のもと、準備委員会からの経過報告の後、会の規約、役員、平成31年度事業計画が決定され、防災士会としての活動がスタートしました。

### 防災士とは

一般的に大規模な災害が発生すると、交通障害や同時多発する火災などへの対応から、公的な防災関係機関の活動能力は著しく低下し、迅速な対応は困難になります。このため自主防災組織には、日頃から大きな災害に備えた活動を行うことが期待されます。

しかし、組織内に防災に関する知識を有している人材が不足していることから、市では、平成26年度から町内・集落および地域の防災リーダーとして活動する防災士を養成しており、各町内・集落に防災士が一人以上いることを目指しています。市民の皆さんのご理解ご協力をお願いします。

### 防災士養成

市では、町内・集落や地域の防災リーダーとして活動していただける防災士を、毎年約30人を募集し養成しています。

### 受講資格

区長などからの推薦者で、防災士に登録後、町内・集落および地域の防災活動に参画し、最低5年間は防災リーダーとして自主防災組織などの活動に従事できる人

### 受講要領

2日間の講習を受講し、特定非常勤利法人日本防災士機構の資格試験に合格し、防災士として認定されることが必要となります。

受講料は市が負担します。(会場への交通費や写真代などは個人負担となります)



### 村上市防災士会組織

会長	内山 秋善 氏 (志田平)
副会長	遠山 昭義 氏 (瀬波浜町)
理事	佐藤 俊男 氏 (山口)
	田村 政也 氏 (塩谷)
	遠山 悦男 氏 (高根)
	本間 洋一 氏 (桑川)
理事	大滝 和良 氏 (下相川)
	小野 勝則 氏 (貝附)
	丸山 美子 氏 (有明)
	高橋 庄一 氏 (猿沢)
	斎藤 通明 氏 (越沢)

順不同

## 女性ならではの感性で



村上市防災士会 理事 丸山 美子 氏

平成27年、2日間の資格養成講座受講で防災士となりました。養成講座では、家庭や地域の防災を中心に、地学や行政、法律の知識、過去の災害の教訓や地域の防災訓練の運営について学びました。かなり興味深く内容の濃いものです。

防災士の平時の役割は、地域の防災意識の啓発や救急救命の知識の普及、初期消火や防災訓練の推進です。災害時では、避難誘導や避難所でのお世話などをボランティアの方々と協力して行います。特に、女性の目線、女性ならではの感性で推進したいと考えております。

地域の防災リーダーとして、多くの女性の皆さん、これから一緒に活動していきましょう。

## 防災士会設立にあたり



村上市長 高橋 邦芳

市では、地域防災力を高めるために日頃から自主防災組織の強化に力を入れています。現在、町内・集落の約75%で自主防災組織が組織化され、来るべき災害に備えています。

昨年は、市内で豪雨や土砂災害、台風により、7回の避難情報を発表しました。市内全域に避難情報を発表した際には、防災士の方にも駆けつけていただきました。

防災士の方々は、くれぐれも無理はしないようお願いします。ともすると自分を犠牲にして他人を助ける方もいらっしゃいますが、自分の安全を確認したうえで行動するよう、お願いします。

皆さまには、市民の安全安心のために活躍され、頼られる防災士となっていただきますようお願いいたします。

## 防災士の活動の推進



村上市防災士会 会長 内山 秋善 氏

共助という言葉ができたのは平成6年の阪神淡路大震災のころからだと聞いています。この震災から助け出された約7割の方々が、近所の方や地域の方に助けられました。いかに自助や共助で行う防災が重要であるかがわかります。

長野県北部地震があった白馬村では、建物が何棟も倒壊したにもかかわらず、死者が1人も出ませんでした。これは「共助」によって隣組でおじいちゃんやおばあちゃんの寝ている部屋まで把握していて、救助が早急に対応できたからだとのことでした。

村上市もいつどのような災害が起こるか分かりません。

防災士の活動を更に推進すべく、防災士のスキル向上と情報共有を図り、また、行政や防災関係機関・各団体との連携を図りながら、地域の安全・安心のために貢献できる組織となるよう、精一杯取り組んでいきたいと思っております。

## 防災士会会員募集

村上市防災士会では、一緒に活動していただける人を募集しています。興味がある人は、ご連絡ください。

### 資格要件

村上市防災士養成講座以外の手段で、特定非営利法人日本防災士機構が認定した防災士の資格を保有し（消防士・警察官・自衛官OB・事業所など）、村上市防災士会の会員として活動を希望する人



### ●問い合わせ

事務局 総務課危機管理室  
53・2111 (内線3142)

# 災害から命を守るために

昨年は全国的に多くの災害が発生し、村上市でも大雨や台風により風水害や土砂災害が多く発生しました。被害を最小限に食い止め、命を守るためには、あらかじめ家の周りの危険箇所のチェックや非常持ち出し品の確認など日ごろの準備をしておくことと、気象情報などの情報収集や早めの避難行動がとても大切です。

●問い合わせ 総務課危機管理室 ☎53-2111 (内線3142)

## 今すぐ確認してほしいこと

□自宅や職場、通勤・通学経路など身の回りの危険を確認

危険箇所や避難方法、防災情報の入手方法は、対象地域の各世帯に配布してあるハザードマップで、ご確認ください。手元がない場合は、ホームページまたは総務課、各支所地域振興課で入手できます。

□避難場所までの避難ルートをチェック

避難場所までの安全なルートを確認しておきましょう。「夜間時の安全なルート」「豪雨災害時は冠水しないか」「土砂災害に巻き込まれる可能性はないか」など、事前を確認しておきましょう。



また、安全に避難ができないと思われる場合は、少しでも安全な場所にとどまり、無理な避難はやめましょう。

□非常食はなじみのあるものを

非常食には、普段口にするレトルト食品やお菓子が保存用として販売

されていますので、お店などで確認してみてください。

非常時に普段口にしないものを食べるより、自分の好きなものや馴染みのある味のものを食べることで、精神的に落ち着くこともあります。



また、缶詰やレトルト食品などを普段より多めに購入しておくことも大切です。それを災害用と考えず、普段のストックを少し多めにする感覚で購入しておき、消費したら買い足すということを続けていくことで、自然と備蓄を生活のなかに取り入れることができます。(ローリングストック法)

□安否確認の方法をチェック

災害発生時に家族や大切な人と一緒にいるとは限りません。災害時は、電話回線が混み合っており、すぐに連絡がつかない場合があります。あらかじめ、安否確認の手段を話し合っておきましょう。

災害用伝言ダイヤル(1711)

安否情報を録音することで、全国どこからでもその音声を再生(確認)することができます。

防災情報を得るために

## 「むらかみ情報ねっと」 に登録しましょう

携帯電話やパソコンに防災、防犯、火災などの情報をメールでお知らせします。(登録無料、受信費用は自己負担) 下記のURLまたはQRコードから登録できます。

<http://www.city.murakami.lg.jp/mobile/mailmaga/>



※迷惑メール対策により受信できないと思われるメールアドレスが増えています。今一度「city.murakami.lg.jp」のドメインからメール受信できるよう設定の確認をお願いします

## 楽しみながら、ゲーム感覚で学ぶ 地域の防災力アップに

# 出前講座の活用を

町内会やPTA行事などおおむね10人以上の会合で、地域の特性にあった災害対策や準備方法を楽しみながら学べます。料金は無料です。



### メニュー

番号	講座名	講座内容	所要時間
1	想像力を高めて「もしも」に備える～クロスロード～	災害発生時に「どう考え、どう行動したらよいのか」を、カードゲーム形式で考えて災害対応力を身に付けます。	90～120分
2	避難所運営ゲーム	避難所などで起こるさまざまな出来事に対応していくかを、ゲーム感覚で模擬体験します。	90～120分
3	防災クイズ	災害発生時の対応についてクイズに解答しながら学びます。	60分
4	DIG (災害図上訓練)	地図を囲みながら、ゲーム感覚で災害時の対応策を図上で考える訓練です。	90～120分
5	なますの学校 [小学生向け]	ゲーム感覚で紙芝居をしながら、防災知識を学びます。	90～120分
6	防災講話	自助・共助の重要性や災害対応の基礎知識などについてお話しします。	60～90分

●申し込み 総務課危機管理室 ☎53-2111 (内線3142)

市では災害の危険が見込まれるときに「避難準備・高齢者等避難開始」情報を発令します。発令した際には、

### 「避難準備・高齢者等避難開始」 情報発令時の心得

雨が降っている時や浸水後に土のうを設置しても、防水や排水の効果は期待できません。過去に浸水したことがある場所は、近所で協力して事前の浸水対策をお願いします。人命に関わる被災現場を除き、市から個々の家屋への浸水対応(土のう配達など)は行いませんので、各自で土のうを準備してください。

### 風水害に備えて、家屋の浸水対策を

また、ツイッター、フェイスブック、無料通話アプリなどたくさんある連絡手段のうち、どの手段で連絡を取り合うのかを事前に話し合っておくことも大切です。複数の連絡手段を用意しておく方法もあります。

災害用伝言板(WEB171) <https://www.web171.jp> パソコンやスマートフォンから電話番号を入力して安否情報の登録、確認を行うことができます。

災害が発生したときは、自分の命は自分で守る「自助」が基本となります。自分が助からないと、大切な人を助けることはできません。助けに来た人が二次災害にあう可能性もあります。自分の身は自分で守れるようにしましょう。また、隣近所や地域で助け合っ「共助」がなければ助からない場合があります。日頃から隣近所で声を掛け合っ、災害時に助け合える人間関係を築いておきましょう。また、地域に自主防災組織がある場合は、積極的に参加するようにしましょう。



### 災害時の役割(自助と共助)

非常持ち出し品のほか「非常食および食べ慣れた食事」「着替えなどの衣類」「使い慣れた毛布」など身の回り品を持って避難の準備を始めてください。

「学びの輪」を広げていきましょう

5月1日(水・祝)

# 荒川地区公民館オープン



広々としたエントランスホール

新荒川地区公民館が、5月1日(水・祝)から業務を開始します。

市民の皆さんが自ら学び、また学んだことを生活や人々、地域のために生かし、「学びの輪」を広げていくための社会教育の拠点施設です。



●問い合わせ 荒川教育事務所 ☎62-3050

## 施設概要

- 所在地 羽ヶ榎104番地25
- 建築面積 約1693㎡
- 延床面積 約2281㎡
- 構造 鉄骨造 地上2階建て
- 開館時間 午前8時30分～午後10時
- 休館日 年末年始(12月29日～1月3日)

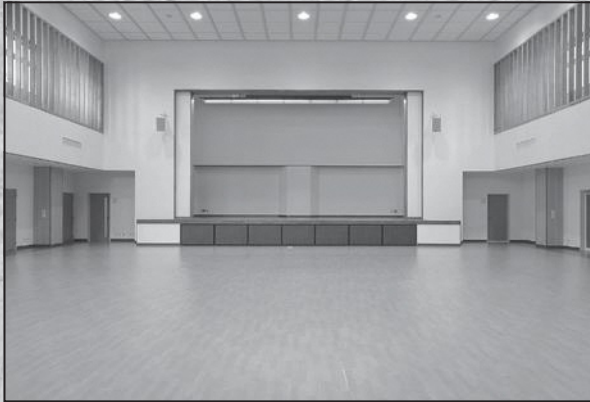
## 施設の利用

- 利用時間
  - ①午前(午前8時30分～正午)
  - ②午後(正午～午後5時)
  - ③夜間(午後5時～9時30分)
- 利用申し込み
  - ・利用する日の5日前(土・日曜日、祝日を除く)までに「利用許可申請書」を荒川地区公民館窓口へ提出してください。(手続きは2か月前からできます)
  - ・利用許可申請書は荒川地区公民館に用意しています。また、市ホームページからもダウンロードできます。

## ●使用料金

①～③の時間区分ごとに使用料金が必要です。(冷暖房料は別途)詳しくはお問い合わせください。





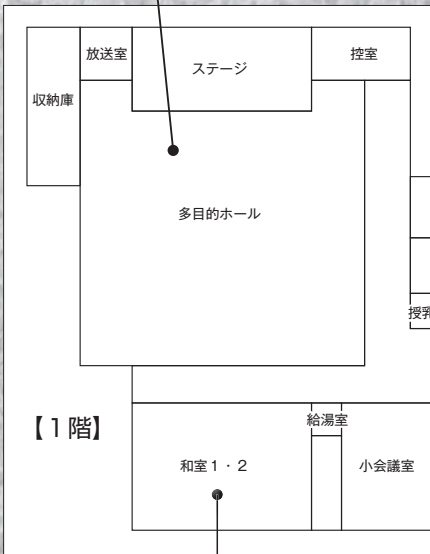
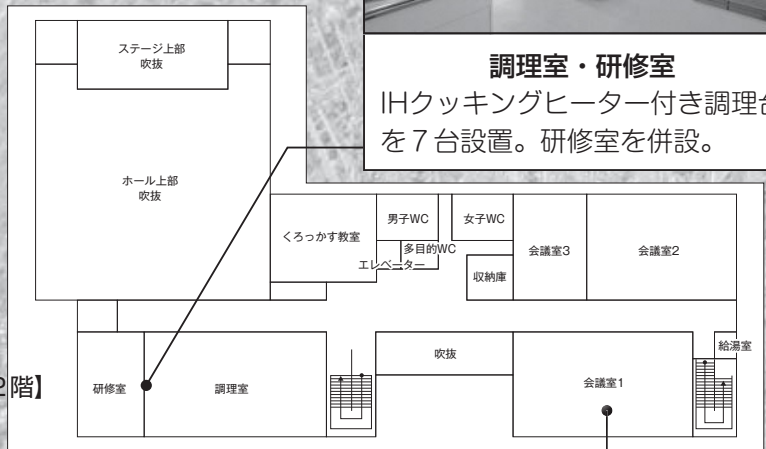
### 多目的ホール

収容人数300人。ステージ、控室、音響設備、グランドピアノを設置。



### 調理室・研修室

IHクッキングヒーター付き調理台を7台設置。研修室を併設。



### 会議室1

収容人数40人。アップライトピアノの設置。室内の壁面の一角に鏡を設置。フローリング仕様。



### 和室1・2

各24畳。つなげて大広間として使用が可能。和室1にはいりりを設置。



### キッズコーナー

小さなお子さんと過ごせるスペースを設置。予約なしで利用可能。



### 図書室

室内に読み聞かせスペースを設置。



### 学習室

快適な学習ができるよう独立したスペースを設置。

皆さんに「公民館に行ってみよう」と言ってもらえるよう、ワクワクするような講座や催し物を考えていきます。笑顔あふれる荒川地区公民館が末長く続きますように願っています。



社会教育委員、  
荒川地区公民館運営協力員  
平野 路子さん



◀ 着物姿で町屋を散策

3/20

### 春の村상을着物姿で堪能 黒塀通り

動画あり

「城下町 着物でぶらり」と「食べ歩きぶちグルメ」の開幕、「城下町村上 町屋の人形さま巡り」の20回目の開催を記念した、セレモニーが行われました。

当日は、30人以上の着物姿の女将と旦那が集結して町屋を散策。

参加者は、町屋に似合う着物姿で春の村상을堪能しました。



3/23

### 笹川流れマラソンクリーン作戦 笹川流れ

動画あり

4月14日(日)に開催された「第33回笹川流れマラソン」に合わせて、参加選手にきれいな笹川流れを楽しむため、実行委員やボランティアが地域の方々とともに海岸線や道路路肩の清掃作業を行いました。

雪交じりの冷たい風が吹く中、ごみ袋を手に、空き缶やペットボトル、打ち寄せられたゴミを次々と拾い上げていました。参加した30代女性は「ランナーの皆さんに風光明媚な笹川流れを感じてもらえたらうれしいです」と話していました。

▶ 時折雪の降るなか、蓬萊海岸でごみ拾い



3/24

### 今年の村上ひな街道号はEL(電気機関車)がやってきました JR村上駅



村上の春の風物詩「第20回 城下町村上 町屋の人形さま巡り」に合わせて、EL村上ひな街道号が新津～村上間を運行しました。ELとは「Electric Locomotive」の略で電気機関車のことです。

この村上ひな街道号の運行は、平成14年から行われているもので、今年も多くのお客が村上を訪れました。

歓迎イベントでは、ちびっこおひなさまやせなみすみれの会の皆さん、「サケリン」や「せなみん」などのゆるキャラ、一日駅長に扮した青砥武平治（イコボヤ会館館長）などが観光客をお出迎えし、甘酒も振る舞われました。

▶ お出迎え



◀ 市長とともに記念撮影

3/26

### 地域探究学習を市長へ報告 市役所

村上高校2年生が地域探究学習として取り組んだことを報告するため、生徒代表7人が市長を訪問しました。

村上絵はがきを作成し、昨年12月の台湾への修学旅行で現地の学生に村上をPRしたことや、地域課題（少子化・高齢化・地域活性化など）の解決案を市長に報告。

市長は「若い世代から地域の課題を知り、探究学習することは将来必ず生きてきます。これからも頑張ってください」と生徒を激励しました。



4/3

### 園児たちの元気な声でスタート 山北そらいる保育園

▶開園のことは、くす玉を披露する  
きりん組



山北にじいろ保育園と山北おおぞら保育園が統合した山北そらいる保育園の開園式が行われました。

園児たちは、「開園おめでとう！！」のくす玉割りや開園の言葉と歌を披露。木をふんだんに使い、大きな窓から光が差し込む園舎に子どもたちの元気な声が響き、仲良く遊ぶ様子が目に浮かぶようでした。

4/1

### 荒川のラベンダーグッズを販売中 坂町郵便局

▶ラベンダー石けんなどを販売中



あらかわ地区まちづくり協議会の「風かおる丘ハーブメイツ」は、グリーンパークあらかわ総合運動公園でラベンダーやハーブなどを育て、ラベンダーグッズを作っています。

4月から試験的に坂町郵便局で、「ラベンダー石けん」、「ラベンダーウオーター」などのワゴン販売を始めました。

ラベンダーの香りは、リラックス効果や虫除けハーブとしての効果もあり、以前から販売しているつどい場「あら、ほっ」には、市外から定期的買いに来る方もいらっしゃいます。ぜひ、この機会に坂町郵便局にお立ち寄りください。

4/9

### 統合した中学校で初めての入学式 神林中学校

▶在校生が歌う新しい校歌に聞き  
入る新1年生



平林中学校と神納中学校が統合した神林中学校で、第1回の入学式が行われました。

大きな拍手の中、体育館へ入場してきた新1年生69人は緊張した面持ちで着席。緊張した様子が続く中で行われた新入生呼名では、呼ばれた生徒が大きく元気な声で返事をし、その声が体育館に響き渡りました。

夢と希望に満ち溢れた生徒たちの、新しい学校生活が幕を開けました。

4/4

### 人の心の杖になれるように 市民ふれあいセンター

▶新入生を代表して2人が宣誓しました



「新潟リハビリテーション大学」と「新潟看護医療専門学校村上校」の合同入学式が行われました。

今年の新入生は、新潟リハビリテーション大学76人と同大学院10人、新潟看護医療専門学校村上校41人の計127人。

新入生を代表して大学の丸山銘さんが「地域社会に貢献できる立派な大人になれるようにがんばります」と、専門学校の伴田萌さんは「自分の目指す看護師になれるようにがんばります」とそれぞれ宣誓しました。

# むらかみ出前講座

学べる講座がたくさんあります。ぜひ、ご活用ください。



中から目的に合わせて、活用できますので、町内・集落や学校、企業などでご活用ください。

今年のおすすめ講座や、利用の多い人気講座メニューをご紹介します。

## 出前講座の概要

### ■申込方法

「むらかみ出前講座」は、行政や民間団体のさまざまな事業内容などについて、担当の職員が直接出向いて説明し、皆さんの学習機会を提供する事業です（一部見学会メニューを除く）。各テーマに合わせた講座メニューの

① おおむね10人以上で申し込んでください。（10人未満の場合は、各課にご相談ください）  
② 学習内容は、出前講座メニューから選んでください。

※全てのメニュー一覧は、ホーム

ページに掲載しています

③ 各講座とも開講日の15日前までに、担当課局などへ申し込んでください。

### ■時間・会場

① 平日・休日を問わず、午前9時から午後9時までの2時間以内です。ただし、国・県および民間団体で実施するメニューは、平日の午前9時から午後4時までの2時間以内です。また、日程調整が必要なメニューもありますので、事前にご相談ください。

② 会場は、申込者の希望する市内の集会施設などで行いますので、申込者で用意し、使用料は申込者の負担となります。

### ■受講料

受講料は無料です（総合型スポーツクラブなど一部のメニューは有料です。予めご確認ください）。

### ■その他

講座の内容については、マナーボード村上および各地区公民館窓口などに備えてあるメニュー表で確認できます。

市ホームページにもメニュー表を掲載しています。

### ●問い合わせ

生涯学習課社会教育推進室  
☎ 53・2446

## 人気講座&おすすめ講座メニュー

### 【防災】

出前講座メニュー	担当
避難所運営ゲーム	総務課
応急手当講習会	消防署
災害発生時の高齢者等への支援について	介護高齢課

### 【環境】

出前講座メニュー	担当
正しいごみの出し方講座	環境課
農業農村整備について	新潟県村上地域振興局

### 【産業・観光】

出前講座メニュー	担当
新たな森林経営管理制度のしくみ	農林水産課
だれでもできる地産地消とは	
観光講座	観光課

### 【教育・文化・スポーツ】

出前講座メニュー	担当
まゆクラフト体験【有料】	朝日シルクフラワー制作工房
総合型地域スポーツクラブの出前講座【有料】	生涯学習課
村上歴史講座	

### 【市民生活】

出前講座メニュー	担当
交通安全教室	市民課
ぼくもわたしも消費者	
悪質商法 こんな手口にご用心！	村上警察署
防犯講話	
人口ビジョンから見える課題と対策	企画財政課
数からわかるまちのすがた「むらかみ数字学」	
その物件、まだ住めますか？～空き家バンクについて～	自治振興課

### 【介護・健康】

出前講座メニュー	担当
認知症を知ろう	介護高齢課
村上市の地域包括ケアシステムについて	
血管からのメッセージ～高血圧予防～	保健医療課
歯っぴーライフ	
おなか健康教室	新発田ヤクルト販売㈱
空容器工作教室	

今年度は募集の延長はしませんのでご注意を！

# 令和元年度分の受け付けを開始します



## 住宅用太陽光発電システム設置費補助金

・補助金予算枠：400万円



## 木質バイオマスストーブ設置費補助金

・補助金予算枠：150万円



市では、環境負荷の少ない新エネルギーの導入促進による地球温暖化対策を推進するため、「住宅用太陽光発電システム」および「木質バイオマスストーブ（薪やペレットストーブ）」を設置する人に、設置費用の一部を補助しています。

**受付期間** 6月3日(月)から7月1日(月)まで

(土、日曜日を除く。受付期間以外、募集の延長はしません)

※申請書に必要事項を記入し、指定する書類を添えて環境課または各支所地域振興課窓口へ直接提出してください。申し込み多数により予算枠を超えた場合は抽選となります

### 住宅用太陽光発電システム設置費補助

#### 補助金額

- ・市内の業者に発注する場合 1kwあたり10万円（上限40万円）
- ・市外の業者に発注する場合 1kwあたり8万円（上限32万円）

#### 補助対象者

- ・市内に居住または居住しようとする人で、既存戸建住宅または新築戸建住宅に発電システムを設置する人
- ・市内に居住または居住しようとする人で、発電システムが設置された建売住宅を購入する人
- ・申請時において、市税などを滞納していない人

### 木質バイオマスストーブ設置費補助

#### 補助金額

- ・ストーブ購入および設置費用の3分の1（上限10万円）
- ・ただし購入および設置費用が6万円以上のものが対象となります

#### 補助対象者

- ・市内に居住または居住しようとする人で、既存戸建住宅または新築戸建住宅に木質バイオマスストーブを設置する人
- ・市内に居住または居住しようとする人で、木質バイオマスストーブが設置された建売住宅を購入する人
- ・市内に事業所を有し、暖房用として木質バイオマスストーブを設置する事業者
- ・申請時において、市税などを滞納していない人

※申請書の様式は窓口でも配布しています。また、市ホームページからもダウンロードできます（市ホームページ→くらしの情報→電気・ガス・上下水道→新エネルギー）

●問い合わせ 環境課新エネルギー推進室 ☎53-2111（内線3320）

# 5月は村上(大栗田のみ)・朝日・山北地域で実施します



村上(大栗田のみ)・朝日・山北地域の狂犬病予防集合注射を下記のとおり行いますので、忘れずに受けてください。

なお、村上・荒川・神林地域にお住まいで、まだ注射をしていない飼い主の方は、必ず受けさせてください。どの会場でも受けられます。



## ○村上地域

日にち	注射会場	時間
5月15日(水)	大栗田集落開発センター前	午前9時40分～9時45分

## ○朝日地域

日にち	注射会場	時間
5月21日(木)	下新保公会堂前	午前9時10分～9時30分
	岩沢ふれあいセンター前	午前9時40分～10時00分
	中原集落センター前	午前10時10分～10時25分
	朝日中野公会堂前	午前10時35分～10時45分
	薦川集落開発センター前	午前10時55分～11時05分
	黒田集会施設前	午前11時20分～11時30分
	旧関口診療所前	午前11時40分～11時50分
	北大平集落センター前	午後1時10分～1時20分
	高根区民会館前	午後1時30分～2時00分
	5月22日(金)	宮ノ下消防器具置場前
猿沢コミュニティセンター前		午前9時30分～10時00分
檜原公会堂前		午前10時10分～10時40分
板屋越地区集落センター前		午前10時45分～11時00分
早稲田研修センター前		午前11時10分～11時30分
塩野町後楽会館前		午前11時35分～11時50分
大須戸担い手センター前		午後1時10分～1時35分
蒲萄ふれあいセンター前		午後1時50分～2時00分
荒沢ふれあいセンター前		午後2時20分～2時30分
5月23日(土)		布部集会施設前
	石住集落開発センター前	午前10時00分～10時10分
	大場沢多目的研修集会施設前	午前10時15分～10時30分
	JA北部営農センター内 米倉庫裏	午前10時40分～11時10分
	渡部警察犬訓練所前	午前11時15分～11時40分
	笹平集落開発センター前	午後1時10分～1時20分
	瑞雲担い手センター前	午後1時30分～1時40分
	小揚・土橋脇	午後1時50分～2時00分
	千縄集会施設前	午後2時20分～2時30分
	岩崩地区集会施設前	午後2時40分～2時50分

## ○山北地域

日にち	注射会場	時間
5月28日(木)	大沢集落入口	午前9時50分～10時00分
	大毎満願寺前	午前10時10分～10時30分
	北中生活改善センター前	午前10時40分～10時50分
	下大鳥ふれあいセンター前	午前11時00分～11時10分
	板屋沢集落開発センター前	午前11時20分～11時30分
	勝木公民館前	午前11時40分～正午
	寝屋消防ポンプ格納庫前	午後1時20分～1時40分
	寒川集落センター前	午後1時50分～2時15分
	板貝集落開発センター前	午後2時30分～2時40分
	笹川集落国道沿い駐車場	午後2時50分～3時00分
5月29日(金)	桑川生活改善センター前	午後3時10分～3時25分
	中継集落公民館前	午前10時00分～10時10分
	山熊田集落入口	午前10時30分～10時40分
	山北支所前	午前11時20分～正午
	伊呉野消防ポンプ格納庫前	午後1時20分～1時30分
	中浜農村研修センター前	午後1時40分～1時50分
	岩崎ふれあいセンター前	午後2時00分～2時10分
	温出農村研修センター前	午後2時20分～2時40分
	小俣集落センター前	午後3時00分～3時10分

### 【集合注射の手数料(犬1頭につき)】

- ・登録済み 3,200円(注射済票交付手数料+注射料)
- ・新規登録 6,200円  
(登録料+注射済票交付手数料+注射料)

※飼主や登録事項の変更、犬の死亡、行方不明の場合、環境課または各支所地域振興課へ届け出が必要でず

※猶予証明は集合注射会場では発行できません。かかりつけの動物病院にご相談ください

### ●問い合わせ

- ・環境課生活環境室 ☎53-2111(内線3312)
- ・朝日支所地域振興課市民生活室 ☎72-6885(直通)
- ・山北支所地域振興課市民生活室 ☎77-3112(直通)

## — 重要なお知らせ —

例年6月に村上市役所(本庁)車庫前にて再集合注射(最後の集合注射)を行っていましたが、令和元年度は再集合注射を行いません。

市内にお住まいの方はどの会場でも注射を受けることができますので、ご都合の良い日にお越しください。



散歩の際は  
犬のフンは必ず、  
持ち帰って  
ください

# 糖尿病注意報発令中

## まずはHbA1c(ヘモグロビンエーワンシー)を知る

●問い合わせ 保健医療課健康支援室  
☎53-2111 (内線2441~2443)

### ■糖尿病の現状

平成29年度の国民健康保険の医療費のうち、糖尿病が6% (1億6800万円) を占めています。また、国民健康保険加入者の約9人に1人が糖尿病を患っています。

市の特定健診の結果を見ると、国や県と比べてもHbA1cが5.6%以上の人の割合が、約7割と高い現状です。(表1)

### ■HbA1cとは

採血時から過去1~2か月間の平均血糖値を反映し、糖尿病の診断に用いられ、血糖コントロールの指標とされています。

HbA1cが6.5%を超えると、「糖尿病型」となり、血糖値も基準値(空腹時血糖値126mg/dL以上、ブドウ糖負荷後2時間値200mg/dL以上、随時血糖値200mg/dL以上のいずれか)を超えると「糖尿病」と診断されます。



表1：平成29年度の健診受診者に占めるHbA1c5.6%以上の人の割合

全国	56.7%
新潟県	68.3%
村上市	71.3%

[KDBより]

健康診断では「糖尿病型」になる一歩手前の5.6%を一つの基準として、糖尿病予防に力を入れています。(表2)

### ■糖尿病を予防するには

自分のHbA1cの値を知り、食事や運動などの生活習慣を見直すことが大切です。

また、HbA1cが7%を超えると、糖尿病の合併症(腎症・網膜症・神経症など)のリスクが高まります。糖尿病になった後も血糖コントロールをみる指標として、継続的にHbA1cの値をみていく必要があります。

### ■毎年健診を受けましょう

HbA1cの値は、健診の血液検査で知ることが出来ます。健診では血糖値だけでなく肝機能や腎機能、心電図など、さまざまな検査を行います。医療機関で定期受診している人も、毎年健診を受けましょう。

市では、かかりつけ医で気軽に健診を受けられる「個別健診」も実施しています。詳しくは健診の案内をご覧ください。お問い合わせください。



表2：特定健診でのHbA1c判定基準

異常なし	保健指導	要受診
5.5%以下	5.6~6.4%	6.5%以上



まずは、健診を受けて自分の血糖値を把握しましょう。

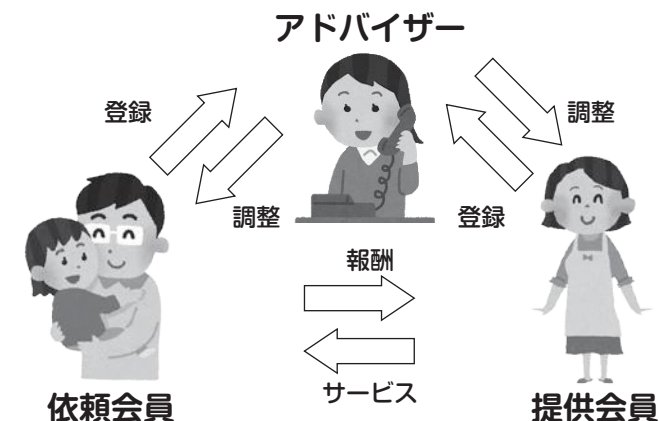
神林支所地域振興課地域福祉室  
小島保健師(新採用職員)  
「市民の皆さんの健康を守ります」



## 地域で安心の子育て支援制度

# ファミリー・サポート・センターで助け合い

### ファミリー・サポート・センターのしくみ



3か月～小学校  
6年生までの子  
どもを預かって  
ほしい人

心身ともに健康で積極的  
に子育て援助活動を行っ  
ていただける人。特別な  
資格はいりません。登録  
後に研修があります。

### ファミリー・サポート・センターとは

地域の中で「育児を手伝ってほしい人（依頼会員）」と「育児をお手伝いする人（提供会員）」が有償で子育ての助け合いを行う会員組織です。事務局のアドバイザーが、情報提供や会員同士の助け合い活動の連絡調整などを行っています。利用には会員登録が必要で、平成30年度末現在で両会員合わせて132人登録しています。

### こんな時に利用しています

- ・保育園、幼稚園の送り迎えができない
- ・学校行事で下の子を見ることができない
- ・急な出張で子どもを預かってほしい
- ・自分の時間がほしい など

いざという時のために登録しておくことをお勧めします。

活動日	活動時間	1時間当たりの 利用料金（報酬）
平日	午前7時～午後7時	700円
	上記以外の時間帯	800円
土、日曜日・祝日・年末年始		800円

登録方法、利用料金など詳しくは事務局へお問い合わせください。

●問い合わせ こども課子育て支援室 村上市ファミリー・サポート・センター事務局 ☎53-2111（内線2551）

## こどもの発達を記録するファイル

# ぱすのーと（相談支援ファイル）を配布しています



お子さんの成長や経過などを記録するために「ぱすのーと（相談支援ファイル）」を希望者へ無料で配布しています。

各ライフステージにおいて、スムーズな情報の引継ぎ・共有が図られることで、一貫したよりよいサポートが受けやすくなることを目的としています。



### ぱすのーと（育ちのーと）

母子手帳とともに活用することで、赤ちゃんから大人になるまでの情報を共有し、総合的に成長をとらえ、子どもの育ちを応援するためのものです。

出生時に保健医療課、各支所地域振興課で配布する子育て応援ファイルに入っています。

### ぱすのーと（支援のーと）

アレルギー、てんかん、発達障がい、その他の疾患など、支援を必要とするお子さんに配布します。これを活用することで、「気をつけなくてはならないこと」を毎回説明することなく、正確な情報を示すことができます。

希望する人には、福祉課、各支所地域振興課、相談支援事業所などで配布しています。

市ホームページでもダウンロードできます。「ぱすのーと」で検索してね。



●問い合わせ 福祉課福祉政策室 ☎53-2111（内線2321）

イラスト:haruka・YUMM





## 「認知症サポーター養成講座」

～認知症になっても、安心して暮らせる地域を～

市では、認知症になっても安心して暮らせる地域を目指し、「認知症サポーター養成講座」を行っています。市の出前講座にもなっていますので、地域や職場、学校などで開催してみませんか。



▲ロバ隊長ぬいぐるみ

認知症サポーターとは、何か特別なことをする人ではありません。認知症について正しく理解し、偏見を持たず、認知症の人やその家族を支える応援者のことです。日常生活の中で、自分ができる範囲で見守りや声かけ、お手伝いをします。

認知症サポーターになった証として、認知症サポーター養成講座の受講者に、オレンジリングをお渡しします。また、企業や団体を対象にサポーターの存在お知らせするステッカーや、ロバ隊長ぬいぐるみを交付しています。



私たちも認知症サポーターになりました

▲新潟看護医療専門学校村上校1年生

### 【平成20～30年度の実績】

- ・村上市認知症サポーター数 延べ5,993人
- ・認知症サポーター養成講座開催数 207回 [うち企業数27企業 (延べ40回)、学校数7校 (延べ10回)]

●問い合わせ 介護高齢課地域包括支援センター ☎53-2111 (内線3431)  
または各支所地域振興課地域福祉室

## 健康管理への意識を高めましょう

# 医療費通知とジェネリック医薬品差額通知を送付します

市では、国民健康保険加入者に健康管理への意識を高めるため、次の通知を行っています。

### 医療費通知

(4・7・2月に送付)

国民健康保険で診療を受けた医療費の総額をお知らせするものです。

通知が届きましたら、受診した医療機関、診療年月日、日数、金額を確認してください。

記載された診療を受けていない場合は、担当までお問い合わせください。

※医療費通知は、医療費控除の申告に使用することができますので、大切に保管してください

※今年度は、4・7月は「はがき」、2月は「封書」での発送を予定しています

### ジェネリック医薬品差額通知

(8・11・3月に送付)

処方された薬をジェネリック医薬品に切り替えた場合に、窓口での負担額がどのくらい安くなるかをお知らせするものです。

ジェネリック医薬品への切り替えを希望する場合は、医師や薬剤師に相談してみましょう。

※ジェネリック医薬品とは、新薬（先発医薬品）の特許期限が切れた後に製造・販売される安い薬のことです。効き目や安全性は新薬とほぼ同等です。症状やアレルギーなどの体質によってジェネリック医薬品に切り替えられない場合があります



通知が届いたら、内容の確認をお願いします

保健医療課国保室  
伊藤主事

### ●問い合わせ

保健医療課国保室

☎53-2111 (内線2412)

輝く！若者ワーカー

14

●問い合わせ 企画財政課企画政策室 ☎53・2111 (内線3233)



末永 真子さん(右)  
(胎内市・20歳) 趣味：運動すること

佐野 友香さん(左)  
(田端町・23歳) 趣味：音楽鑑賞

技術を身に付けたいです。

会社をPRしてください

佐野・末永 現場の人たちは、気づくまで話しやすく楽しく仕事ができます。お休みを取得しやすい職場です。

村上のおすすすめスポットは

佐野・末永 笹川流れ

好きな食べ物

佐野 うどん

(小さい頃からずっと好き)

末永 ご飯に合う食べ物

(塩引き鮭など)

取材から

市外出身の二人は、「自然がたくさん」「空気がきれい」「ご飯もおいしい」と村上が大好きとのこと。

村上にずっと働きたいと話してくれました。

個人のお宅や公共施設などの造園の仕事を担当する佐野さん(入社2年目)と、今年4月に入社した末永さん(入社1年目)にお話をお聞きしました。

入社のおきっかけと今後の目標は

佐野 パソコンなどの事務系の仕事より体を動かす仕事をやりたいと思います、就活時にこの会社の説明を聞き仕事内容にひかれました。早く仕事の技術を身に付けたいと思っています。

末永 実家が造園業を営んでおり、父親へのあこがれから造園関係の仕事をしたかと思っていました。早く仕事を覚えて、親に胸を張れる

協力企業



(株)都市環境緑化  
(山屋1093番地)  
☎60-1303

図書館ひろば

村上市立中央図書館 ☎53-7511

【中央図書館新着図書】

- ◆ レフトハンド・ブラザーフッド (知念実希人)
- ◆ 新宿花園裏交番坂下巡査 (香納諒一)
- ◆ 尼子姫十勇士 (諸田玲子)
- ◆ 機捜235 (今野敏)
- ◆ 麦本三步の好きなもの (住野よる)
- ◆ 傲慢と善良 (辻村深月)
- ◆ キッド (相場英雄)
- ◆ ドS刑事 (七尾与史)
- ◆ なつぞら 上 (大森寿美男)
- ◆ わが天幕焚き火人生 (椎名誠)
- ◆ ゆるキャラの恐怖 (奥泉光)
- ◆ 人事が直面する職場トラブル (樋口ユミ)
- ◆ 塩分早分かり (牧野直子)

◆中央図書館5月の休館日◆

- 月曜日 13日、20日、27日
- 第2金曜日(館内整理日) 10日
- 祝日振替休館日 7日、8日
- ※中央図書館の開館時間  
火～金曜日 午前9時から午後7時まで  
土・日曜日、祝日 午前9時から午後5時まで

- ◆ おからレシピ (石澤清美)
- ◆ さくら (野呂希一)
- ◆ 世界とびある記 (兼高かおる)
- 月のみちかけ (藤井旭)
- ねこの小児科医ローベルト (木地雅映子)
- もくもくをつかまえた (クリス・ディ・ジャコモ)
- おんぶおんぶのももんちゃん (とよたかずひこ)
- サンドイッチぎゅーっ (ひがしちから)
- ふしぎなえき (田中六太)
- みつけてうたおう (こばやしあや)

◆…一般書 ○…児童書

# おたんじょう

氏名(ふりがな) 届出人 町内会名または住所

## 村上地区

昊玄(こうげん) 飯沼 隆司 間島  
 暖心(あこ) 多澤 正史 南町一丁目  
 麗(うらら) 高橋 賢俊 上の山  
 大和(やまと) 浅野 成信 松原町二丁目  
 光儀(みつよし) 飯島 剛志 長井町  
 七美(ななみ) 中野 友美 庄内町

## 荒川地区

格(いたる) 酒井 徹 藤沢  
 晋太郎(しんたろう) 山田 直人 藤沢

氏名(ふりがな) 届出人 町内会名または住所

## 神林地区

壹歩(いちほ) 田中 良貴 牧目  
 らん 野澤 雄大 塩谷  
 結乃(ゆの) 木村 翔 七湊

## 朝日地区

花歩(かほ) 鈴木 雄一郎 猿沢  
 航生(こうき) 志田 隆之 鵜渡路

## 山北地区

陽咲(ひまわり) 伊藤 一 浜新保

# おくやみ

氏名 年齢 町内会名または住所

## 村上地区

滝波 千八 91 塩町  
 佐藤 照三 76 大欠  
 小田 ひさ子 93 八日市  
 渋谷 ミキ 102 岩船中新町  
 大越 正美 83 岩船上浜町  
 藤崎 梅代 96 岩船上町  
 渡邊 由子 91 岩船三日市  
 富樫 敏夫 57 塩町  
 坂井 キヨ 88 飯野一丁目  
 斎藤 フミ子 89 新町  
 菅原 艶子 84 瀬波温泉二丁目  
 横山 寅吉 92 幸町  
 田村 弥太郎 80 鋳物師  
 田中 廣 89 岩船横新町  
 小野寺 正弘 65 塩町  
 鈴木 シゲ子 90 岩船横新町  
 見田 春野 97 大関  
 本間 六郎 75 浜新田  
 小田 榮美 77 西興屋  
 吉田 久男 87 細工町  
 宇鉄 修二 73 学校町  
 竹内 修三 86 岩船縦新町  
 小林 コン 87 早川  
 齋藤 スミイ 90 石原  
 伴田 勲 89 岩船岸見寺町  
 高橋 貞子 88 肴町

氏名 年齢 町内会名または住所

## 荒川地区

齋藤 スイ子 89 東興屋  
 片野 春子 87 羽黒口  
 渡邊 ミキ子 89 岩船上町  
 菅原 昭次 77 山居町二丁目  
 中山 實 86 大欠  
 佐藤 誠治 93 上片町

横山 則夫 63 藤沢  
 小川 スイ 96 海老江  
 相澤 ヨシイ 97 坂町  
 富樫 マサイ 94 下鍛冶屋  
 眞田 正則 53 坂町  
 齋藤 敬介 82 鳥屋  
 竹内 一男 80 下鍛冶屋  
 信田 二女 91 海老江  
 近藤 貞雄 86 金屋  
 金子 スイ 90 佐々木  
 遠山 昭一 90 金屋  
 櫻井 春男 72 荒島  
 齋藤 キク 90 金屋  
 小池 忠吾 87 金屋  
 渡邊 侃 83 佐々木

## 神林地区

蟹井 トエ 94 山田  
 中原 ナリ 87 塩谷

氏名 年齢 町内会名または住所

## 朝日地区

野澤 クニエ 98 塩谷  
 中村 芳美 96 牧目  
 佐藤 ワカ 93 有明  
 野澤 正文 64 塩谷  
 小田 キイ 80 飯岡  
 鶴橋 ひろし 66 平林  
 平山 ソウ 98 七湊  
 遠山 タカ 102 宿田

富樫 喜春 71 早稲田  
 宮入 武文 77 猿沢  
 長谷部 一夫 87 小川  
 中山 保次 97 大須戸  
 中山 サキ子 86 笹平  
 佐藤 ハル 89 板屋越  
 富樫 勇夫 80 早稲田  
 高橋 莞爾 82 岩沢  
 菅原 政弘 86 蒲萄  
 横井 タケ子 79 檜原  
 吉田 甲三郎 95 黒田

## 山北地区

渡邊 ヤイ 92 脇川  
 富樫 一弥 71 寝屋

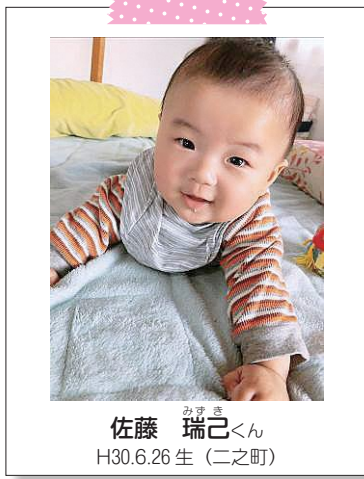
※ 3月11日から4月10日までの届け出です(敬称略)※保護者やご遺族などの了承を得て掲載しています

人口と世帯数(4月1日現在)  
 ( )内は前月比

人口  28,650人(△154)  31,172人(△145) 計59,822人(△299)  22,757世帯(△32)



大橋 笑心ちゃん  
H30.11.5 生 (坂町)



佐藤 瑞己くん  
H30.6.26 生 (二之町)



### 生まれ！むらかみ元気スマイル

わが子の笑顔をご一緒に届けてみませんか。小学校入学前までのお子さんの写真を募集します。(市内在住者に限りません)

QRコードで  
アドレス読み取り



- ①住所
  - ②お子さんの名前(ふりがな)
  - ③生年月日④保護者氏名
  - ⑤電話番号⑥写真(5MB以内)
- をメールで送付してください。  
メール：seisaku-k@city.murakami.lg.jp



大滝 彩ちゃん(左) 奏ちゃん(右)  
H30.11.7 生 H26.6.17 生(宮ノ下)



小林 珀翔くん  
H30.9.14 生 (天神岡)

## むらかみの話題 ワンモアショット!

4/3

### 春を告げる大須戸能 八坂神社能舞台 (大須戸)



▶「湛海」  
迫力ある舞で観客を沸かせた能



新潟県無形民俗文化財に指定されている大須戸能の「定期能」が行われました。今回演じた番組は、能「式」[鶴亀]「湛海」、狂言「棒縛り」の4番組。

時折、雪がちらつく肌寒い天候でしたが、役者は能では流れるような舞で観客を魅了し、狂言ではコミカルな動きで笑いを誘って大須戸能の魅力をもっと披露していました。

能「湛海」では、役者同士が薙刀と刀を何度も交差させ、迫力ある舞で観客を沸かせ、番組の最後にふさわしい能で締めました。

### 編集後記

▶皆さんはじめまして。神林支所から異動してきました八藤後と申します。今年度から広報を担当させていただきますことになりました。広報関係の仕事は初めてで分からないことばかりですが、早く仕事を覚えて皆さんにさまざまな情報をお届けしたいと思います。これからよろしくお願ひします。(八藤後)

## 今日の市民キッズモデル

今回の紙面を和ませくれたのは、  
館腰保育園に通うこの2人!

### ゆめはちゃん

- 好物 ぶどう
- 夢 ケーキ屋さん



### こじろうくん

- 好物 みかん
- 夢 車屋さん



## むらがみ情報ねっと・子育てメールマガジン

メールで情報をキャッチ!  
<http://www.city.murakami.lg.jp/mobile/mailmaga/>  
右のQRコードを読み取るだけで簡単アクセス



編集・発行 ●本紙掲載記事の無断転載を禁じます。  
村上市企画財政課  
〒958-8501 新潟県村上市三之町1番1号  
☎0254(53)2111(内線3233) F.AX0254(53)3810

ホームページアドレス <http://www.city.murakami.lg.jp>  
メールアドレス [seisaku-k@city.murakami.lg.jp](mailto:seisaku-k@city.murakami.lg.jp)  
印刷 村上印刷株式会社