

Murakami

市報むらかみ

2020
4
VOL145

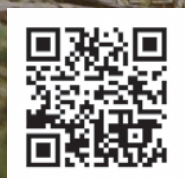
TOPICS

- ②市内の桜の見どころ
- ④令和2年度当初予算
- ⑧pick up information
- ⑭むらかみの話題
お知らせ版

～持続可能な行政運営を目指し～
令和2年度がスタートします！

新型コロナウイルス関連
情報についてはこちらを
ご覧ください

市ホームページ
関連サイト





今年の桜の開花は早そうですね。桜の花は春を告げる花の代名詞であり、私たちにとっても馴染み深いものです。代表的なものはソメイヨシノですが、村上には八重桜や枝垂れ桜などの見どころもたくさんあります。

ここでは、市内の代表的な桜の見どころを紹介し、皆さんに春を感じていただきたいと思います。

4月に入り、自然豊かな村上市は、草木の芽吹きで命の輝きに満ち溢れています。

春の陽気に誘われながら、桜巡りを楽しんでみてはいかがでしょうか。



見どころマップ



桜の季節、来ました

～市内の桜の見どころを紹介～



- ①熊登の桜並木
- ②上大鳥の桜並木
- ③中継の枝垂れ桜
- ④朝日多目的グラウンドの桜ライトアップ
- ⑤お城山の桜
- ⑥羽下ヶ淵の桜並木
- ⑦天蓋高原の桜
- ⑧諸上寺の八重桜
- ⑨水明橋の桜並木
- ⑩関口、高根川沿いの桜
- ⑪南大平ダム湖公園の桜
- ⑫荒川桜堤
- ⑬鮭公園の桜
- ⑭川端～鶴渡路、高根川堤防沿いの桜並木
- ⑮水辺の楽校の桜

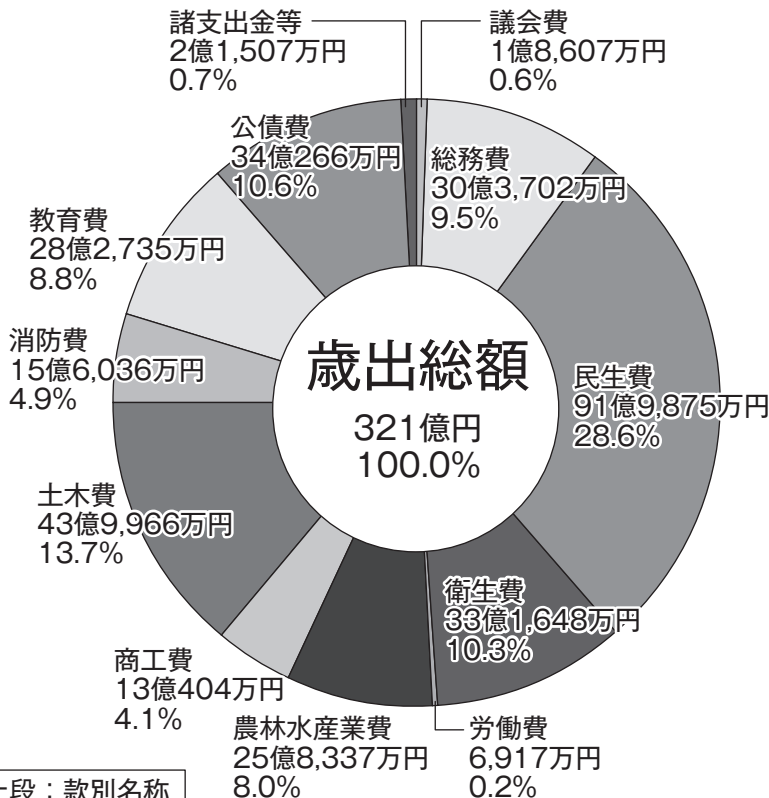
市民の生活基盤の維持と

将来に向け持続可能な行政運営に重点

令和2年第1回市議会定例会（3月19日）において、令和2年度の予算が議決されました。

今年度の一般会計予算は321億円で、前年度から4億6,000万円、比率では1.4%下回る予算となっています。主要財源は、市税で64億7,000万円、地方交付税で126億5,000万円、国県支出金で46億3,000万円、市債で18億8,000万円を計上しています。

主な歳出については、市民の安全安心な暮らしを更に高めることができるように、今年12月に開院する厚生連村上総合病院に病児保育施設や救急ワークステーションを設置し、子育て支援の充実や質の高い救急医療サービスの提供を目指します。また、同病院周辺道路の整備事業や移転新築に対する補助金、歴史的風致維持向上計画推進事業などの継続事業と、ため池防災対策事業や岩船保育園改修工事などの新規の事業を盛り込んだほか、将来に向けて持続可能な行政運営を確立するため、事務事業の見直しを行いながら、総合戦略に基づく各種事業の選択と集中を図っています。

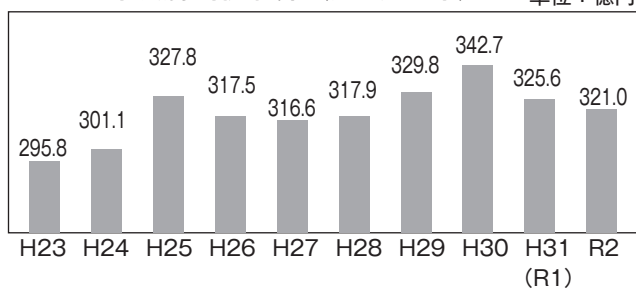


上段：款別名称
中段：予算額
下段：構成比

【用語解説】

- 歳出……………各種経費など市からの支出
- 議会費……………議員の報酬、議会運営にかかる経費など
- 総務費……………市役所の運営、まちづくり、防犯、選挙など
- 民生費……………高齢者や障害者福祉、医療、子育てなど
- 衛生費……………検診、予防接種、ごみ収集・処理など
- 労働費……………労働者福祉など
- 農林水産業費…農業用施設、林道、農業振興など
- 商工費……………観光、産業振興、企業誘致など
- 土木費……………道路、河川、公園の整備・管理など
- 消防費……………火災・災害への対応、救急活動など
- 教育費……………学校教育、公民館、図書館、スポーツ振興など
- 公債費……………市の借金（市債）返済にかかる経費
- 諸支出金等………基金の積立金など

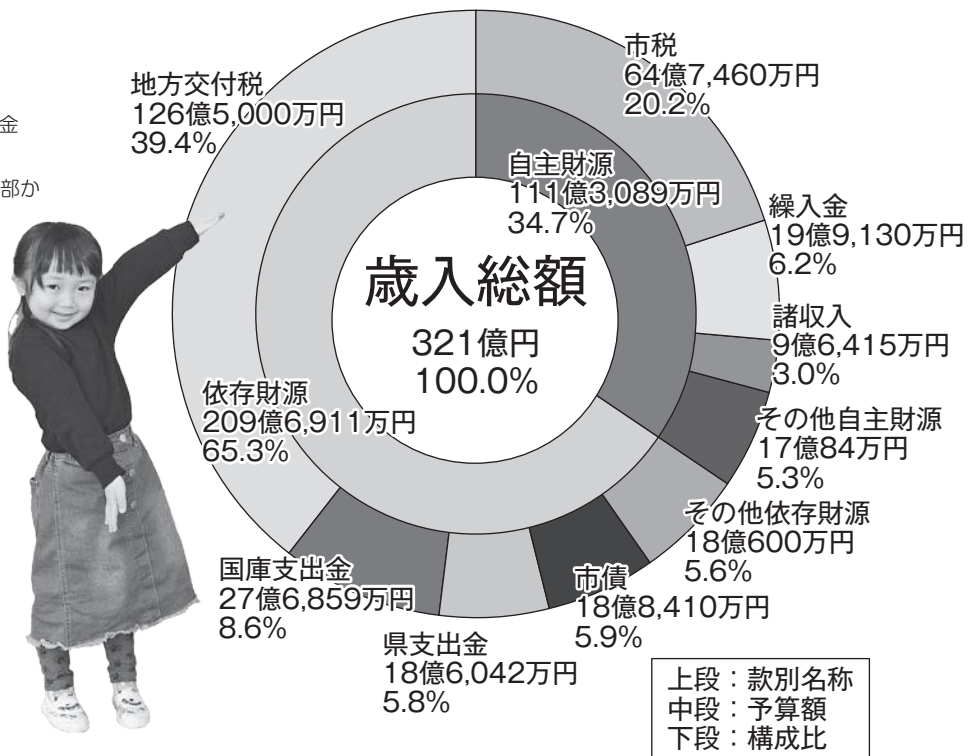
年度別当初予算（過去10年）



令和2年度 一般会計当初予算

【用語解説】

- 歳入……………税金や地方交付税などの収入
- 市税……………市民税や固定資産税など
- 繰入金……………貯金などから調達したお金
- 諸収入……………収入のどの区分にも属さないお金
- その他自主財源…繰越金や使用料、手数料など
- 地方交付税……………市の財政状況に応じて国税の一部から交付されるお金
- 国庫支出金……………特定の事業の経費に充てるため、国から支出される補助金など
- 県支出金……………特定の事業経費に充てるため、県から支出される補助金など
- 市債……………国や金融機関などからの借入金
- その他依存財源…地方消費税交付金など
- 自主財源……………自主的に調達できる資金
- 依存財源……………自ら調達できない資金



| 特別会計 | 予算額 | 前年度当初比 |
|-------------|------------|--------|
| 土地取得特別会計 | 501万円 | 10.2% |
| 情報通信事業特別会計 | 4億1,000万円 | 79.9% |
| 蒲萄スキー場特別会計 | 4,780万円 | 95.6% |
| 国民健康保険特別会計 | 62億700万円 | 96.8% |
| 後期高齢者医療特別会計 | 7億6,670万円 | 108.0% |
| 介護保険特別会計 | 76億5,400万円 | 100.1% |

【特別会計】

全ての収入と支出を1つの会計で扱おうとすると複雑で分かりにくくなってしまいます。

そこで、国民健康保険や介護保険など、特定の事業を保険料や使用料などの特定の収入で運営する事業について、収支を分かりやすくするために一般会計から独立させたものが特別会計です。

| 上水道事業会計 | 収入 | 支出 |
|---------|-----------|------------|
| 収益的 | 11億456万円 | 10億9,670万円 |
| 資本的 | 1億5,587万円 | 6億8,515万円 |

| 簡易水道事業会計 | 収入 | 支出 |
|----------|-----------|-----------|
| 収益的 | 3億1,561万円 | 3億1,561万円 |
| 資本的 | 1億7,464万円 | 2億9,643万円 |

| 下水道事業会計 | 収入 | 支出 |
|---------|------------|------------|
| 収益的 | 42億9,129万円 | 42億9,129万円 |
| 資本的 | 35億3,710万円 | 49億4,118万円 |

【公営企業会計】

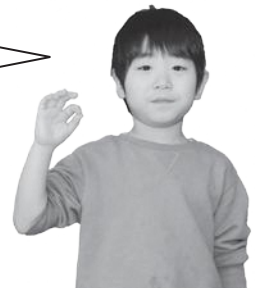
一般会計、特別会計とは別に、公営企業会計として民間企業と同様に事業で収益を上げ運営を行っているのが事業会計です。

令和2年度から、簡易水道特別会計が「簡易水道事業会計」、下水道事業特別会計と集落排水事業特別会計が「下水道事業会計」として新たに加わりました。

収益的収支…水道料金や施設の維持管理費、職員の給与など
資本的収支…借入金や工事費、借入金の元金の返済など

市民1人当たりの予算額は **約543,300円** です

※令和2年3月1日現在の人口で算出



いきいき元気な笑顔輝く、支え合いのまちづくり



村上総合病院に病児・病後児保育施設の設置など、病児保育事業の充実に
3,410万円



村上市から胃がんを撲滅。胃がんリスク検診の実施に
673万円



高校生向け介護事業所見学ツアーなど、介護人材の確保・支援に
141万円

■そのほか、主な取り組み

- | | | | |
|-------------------|-----------|----------------------|-----------|
| ・村上総合病院移転新築事業費補助金 | 8億7,500万円 | ・3歳児未満受け入れ拡充 | 1億6,949万円 |
| ・医学生修学資金貸与制度 | 720万円 | ・市民後見人養成講座の開催 | 250万円 |
| ・きめ細やかな歯科保健指導の実施 | 1,212万円 | ・生きづらさを抱えている方の居場所づくり | 162万円 |
| ・包括的な自殺予防対策 | 74万円 | | |

ひと、まち、自然が調和する、美しい定住のまちづくり



建造物外観の修理・修景行為に対して工事費の一部を補助。村上らしい歴史的景観の保全に
1億4,304万円



道路利用者や歩行者の安全性と利便性の向上を図る。市道今宿7号線(第2村上街道踏切)道路改良事業に
9,667万円



空き家バンク事業を利用した移住を支援。田舎暮らしの応援に
200万円

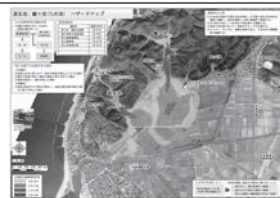
■そのほか、主な取り組み

- | | | | |
|------------------------------------|---------|---------------------|-----------|
| ・第2次環境基本計画等の策定 | 562万円 | ・橋りょう長寿命化修繕計画策定業務委託 | 5,000万円 |
| ・住宅用太陽光発電システムおよび木質バイオマスストーブ設置費用補助金 | 450万円 | ・公共交通サービスの整備 | 7,240万円 |
| ・普通河川滝矢川改修事業 | 2,660万円 | ・村上駅周辺まちづくりの推進 | 2億4,345万円 |
| | | ・都市計画道路南中央線の整備 | 2,496万円 |

産業が創る地域の誇り、活力みなぎる賑わいのまちづくり



村上牛の生産振興のため、生産支援と村上牛の認定率向上に
2,960万円



ため池の決壊による人的被害防止のため、ハザードマップの整備とため池廃止工事に
9,511万円



林業や木材産業の振興と森林の整備など、施策の強化に向けた将来ビジョン策定に
1,565万円

■そのほか、主な取り組み

- | | | | |
|----------------|---------|-------------------|---------|
| ・市内の新規就農者を支援 | 400万円 | ・市内事業者の新しい取り組みを支援 | 1,100万円 |
| ・地場産農林水産物の販路拡大 | 681万円 | ・住宅リフォーム事業補助金 | 6,000万円 |
| ・被災した林道施設の復旧 | 5,020万円 | ・ふるさと納税に対するお礼品の贈呈 | 9,000万円 |
| ・漁業の担い手の確保・支援 | 120万円 | ・女性就労環境向上事業補助金 | 50万円 |

いのちと故郷を絆で守る、安全安心なまちづくり



移転新築する村上総合病院に併設して救急ワークステーションを設置。質の高い救急医療に 773万円



朝日支所に自家発電装置を設置し、災害対策拠点として機能向上に 2,640万円



維持管理コストの低減などのため明るく安全な環境づくりと、防犯灯のLED化に 5,509万円

■そのほか、主な取り組み

- ・老朽化した高規格救急自動車などを更新 7,951万円
- ・自主防災組織や防災士を育成 171万円

伝統と文化を育む、すこやかな郷育のまちづくり



地域ボランティアによる、放課後の子どもたちの居場所づくりに 165万円



市民のアイデンティティーの象徴である村上城跡の整備事業に 4,760万円



東京2020オリンピック聖火リレー・東京2020パラリンピック聖火リレーにより機運の醸成に 377万円

■そのほか、主な取り組み

- ・奨学金の貸与 7,510万円
- ・ICTを活用した教育環境の整備推進 1億2,811万円
- ・保内小学校普通教室エアコン設置 800万円
- ・さんぽく小学校放送設備改修 260万円
- ・荒川中学校特別教室エアコン改修 1,700万円
- ・朝日中学校屋内運動場床改修 2,000万円
- ・広島平和の記念式典中学生派遣事業 86万円
- ・スケートパークの管理運営 3,224万円

ひとりひとりが活躍する、市民が主役のまちづくり



地域おこし協力隊による地域の活性化に 3,144万円



市報むらかみの充実を図るとともに、ホームページを再構築し、効果的・効率的な情報発信に 2,934万円



ふるさと納税に関する多様な寄附の受け入れ体制の充実に 2,661万円

■そのほか、主な取り組み

- ・人権に対する意識の向上 97万円
- ・市民協働のまちづくりを推進 6,807万円
- ・村上岩船定住自立圏の形成 20万円

年収が500万円の家計に置きかえた場合…

【収入】

- 給与 113万円
 - 基本給 101万円 (市税)
 - 諸手当 12万円 (使用料など)
- パート収入 (諸収入など) 29万円
- 銀行からの借り入れ (市債) 30万円
- 貯金切り崩し (繰入金) 31万円
- 親からの仕送り (地方交付税など) 297万円

【支出】

- 食費 (人件費) 103万円
- 医療費 (扶助費) 69万円
- 借入金の返済 (公債費) 55万円
- 光熱水費、通信費、修繕など (物件費など) 92万円
- 自宅の改装、車・家電製品の買い替え (普通建設事業費) 46万円
- 貯金 (積立金) 3万円
- 子どもへの仕送り (繰出金など) 132万円

詳しくは、市ホームページをご覧ください。



市HP関連ページ

●問い合わせ 企画財政課財務管理室 ☎53-2111 (内線3221)

令和2年度 狂犬病予防集合注射 4月は、村上(大栗田除く)・荒川・ 神林地域で実施します

市内にお住まいの飼い主は、どの会場でも予防注射を受けることができます。朝日・山北地域にお住まいの人も、下記の会場で接種できますので、ご都合の良い日にお越しください。(5月に実施する村上(大栗田)・朝日・山北地域の詳しい日程は、市報むらかみ5月1日号でご案内します)



市HP関連ページ



■村上地域

| 日にち | 注射会場 | 時間 |
|----------|----------------------------|------------------|
| 4月7日(火) | 旧山辺里小学校前 | 午前9時00分～9時35分 |
| | 村上農村環境改善センター前 | 午前9時45分～10時20分 |
| | 鋳物師集落開発センター前 | 午前10時30分～10時40分 |
| | 門前公民館前 | 午前10時50分～11時00分 |
| | 馬下集落ふれあいセンター前 | 午後1時00分～1時10分 |
| | 早川集落ふれあいセンター前 | 午後1時20分～1時30分 |
| | 吉浦集落開発センター前 | 午後1時40分～1時50分 |
| | 柏尾集落開発センター前 | 午後2時00分～2時10分 |
| | JR間島駅前 | 午後2時20分～2時30分 |
| 4月9日(木) | 大月旧いちご集荷場前 | 午後2時40分～2時50分 |
| | 岩船地域コミュニティセンター(岩船連絡所)前 | 午前9時00分～9時45分 |
| | 岩船下大町公民館前 | 午前9時55分～10時30分 |
| | 瀬波温泉観光案内物産センター前 | 午前10時50分～11時20分 |
| 4月11日(土) | 瀬波地域コミュニティセンター(旧勤労青少年ホーム)前 | 午後1時00分～1時50分 |
| | 市役所(本庁)車庫前 | 午前10時00分～午後3時00分 |

■荒川地域

| 日にち | 注射会場 | 時間 |
|----------|------------------------|-----------------|
| 4月23日(木) | 荒川支所前 | 午前9時00分～10時10分 |
| | 荒川総合体育館前 | 午前10時20分～10時40分 |
| | 荒島集落開発センター前 | 午前10時50分～11時20分 |
| | JAIにいがた岩船保内倉庫前 | 午前11時30分～正午 |
| 4月24日(金) | 名割集落開発センター前 | 午前9時00分～9時30分 |
| | JAIにいがた岩船金屋倉庫前(金屋保育園脇) | 午前9時40分～10時10分 |
| | 十文字集会所前 | 午前10時20分～10時50分 |
| | 荒川支所前 | 午前11時00分～正午 |

■神林地域

| 日にち | 注射会場 | 時間 |
|------------|----------------|-----------------|
| 4月14日(火) | 上助瀧コミュニティセンター前 | 午前9時30分～10時00分 |
| | 有明集落開発センター前 | 午前10時20分～10時50分 |
| | 桃川公会堂前 | 午前11時00分～11時35分 |
| | 神林支所車庫前 | 午後1時00分～1時45分 |
| 4月16日(木) | 川部集落開発センター前 | 午前9時00分～9時20分 |
| | 平林ふれあいセンター前 | 午前9時35分～9時55分 |
| | 牛屋公民館前 | 午前10時10分～10時30分 |
| | 福田集落開発センター前 | 午前10時40分～11時00分 |
| | 塩谷中央公民館前 | 午前11時10分～11時30分 |
| | 塩谷松和町集会所前 | 午前11時40分～正午 |
| 北新保農業拠点施設前 | 午後1時40分～2時00分 | |

■今後の予定

| | |
|-----------|------------------------|
| 朝日地域 | 5月19日(火)・20日(水)・21日(木) |
| 山北地域 | 5月28日(木)・29日(金) |
| 村上地域(大栗田) | 5月13日(火) |

■問い合わせ

環境課生活環境室 ☎53-2111 (内線3311)
 荒川支所地域振興課市民生活室 ☎62-3103
 神林支所地域振興課市民生活室 ☎66-6112
 朝日支所地域振興課市民生活室 ☎72-6885
 山北支所地域振興課市民生活室 ☎77-3112

【当日の持ち物】

- お知らせはがき
押印と問診の記入を忘れず
にお願いいたします。(はが
きが手元のない飼い主でも接
種することができます)
- 手数料(犬1匹につき)
・登録済み 3,250円
(注射済票交付手数料+
注射料)
・新規登録 6,250円
(登録料+注射済票交付手
数料+注射料)
※おつりのないようにお願
いします

【注意事項】

- ・必ず犬を抑えられる人が来
てください。
- ・危ないので小さい子どもを
連れて来ないでください。
- ・犬のフンは必ず持ち帰って
ください。
- ・集合注射会場では、狂犬病
予防注射の猶予証明書の発
行はできません。かかりつ
けの動物病院にご相談くだ
さい。
- ・犬の飼い主や登録事項など
の変更、犬が死亡・行方不
明の場合は、環境課または
各支所地域振興課市民生活
室へ届出が必要です。
- 【新型コロナウイルス感染症
への対応について】
- ・感染予防のため、マスクの
着用、うがい、手洗いなど
の感染対策、咳エチケット
などにご協力ください。
- ・発熱などの症状や体調がす
ぐれない人は、ご来場をお
控えください。



掲載内容は3月18日現在の予定です。新型コロナウイルス感染症対策により、予定が変更されることがあります。実施については市ホームページで確認いただくか、お問い合わせください。

年に1回の健(検)診をぜひ受診してください (子宮頸がん検診、乳がん検診は2年に1回) 特定健診・がん検診のお知らせ

申し込みのあった人に、全地区分の日程や会場などが記載されている案内を郵送します。都合の良い日に、忘れずに受診して下さい。(胸部レントゲンは地区別にご案内します)

まだ申し込みをしていない人で市の健(検)診を希望する人は、お問い合わせください。

がん検診は対象年齢に該当すれば、加入している健康保険の種類に関わらず受診できます



市HP関連ページ

特定健康診査 基本健康診査 後期高齢者健康診査

各種国保組合加入者、社会保険被扶養者で40～74歳の人は、「特定健診受診券(集合B)」があれば集団健診を受診できます

- とき
5月下旬～6月下旬(集団健診)
- 対象年齢・料金
30歳代 : 1,500円
40～44歳 : 500円(市国保加入者)
45～69歳 : 1,500円(市国保加入者)
70～74歳 : 500円(市国保加入者)
75歳以上 : 無料

- ※個別健診(40歳以上の市国保加入者、後期高齢者医療保険制度加入者で、医療機関で受診する人)は5月～1月末日
- ※施設健診(40歳以上の市国保加入者で厚生連村上総合病院で受診する人。希望により前立腺がん検診も追加できます。予約制)は令和3年1月において、
40～44歳 : 500円
45～69歳 : 1,500円
70～74歳 : 500円
75歳以上 : 無料(個別健診のみ)で受診できます。

胸部レントゲン (肺がん・結核検診)

- とき
4月上旬～6月下旬

- 対象年齢・料金
40歳以上 : 無料

胃がん検診

- とき
4月上旬～9月中旬

- 対象年齢・料金
40～69歳 : 1,200円
70歳以上 : 無料

大腸がん検診

- とき
4月上旬～10月中旬

- 対象年齢・料金
40～69歳 : 500円
70歳以上 : 無料

申込者に大腸がん容器を送付します。

子宮頸がん検診

- とき
車 : 4月上旬～8月上旬
施設 : 6月中旬～1月下旬

- 対象年齢・料金
20～68歳
車検診 : 900円
施設検診 : 2,000円
70歳以上 : 無料

※年度内に偶数年齢になる人が対象です

車の場合 : 乳がん検診(車)と同日に受診することができます。
施設の場合 : 医療機関で受診することができます。

乳がん検診

- とき
車 : 4月上旬～8月上旬
施設 : 6月中旬～11月中旬

- 対象年齢・料金
40代 : 1,800円
50～68歳 : 1,000円
70歳以上 : 無料

※年度内に偶数年齢になる人が対象です

車の場合 : 子宮頸がん検診(車)と同日に受診することができます。
施設の場合 : 医療機関で受診することができます。

セット健診

各種国保組合加入者、社会保険被扶養者で40～64歳の人は、「特定健診受診券(集合B)」があればセット健診を受診できます

特定健康診査・胃がん検診・大腸がん検診・胸部レントゲンを全て同日に受ける健診です。

- とき
5月下旬～6月中旬

●問い合わせ

保健医療課健康支援室
☎53-2111(内線2431～2433)
または各支所地域振興課地域福祉室

4月15日(水)から受け付け開始

夢の実現を応援！産業支援プログラム事業補助金
創業や販路開拓などの取り組みを支援します

市内における新たな創業、商品開発・販路開拓のための事業に対して、補助金を交付します。(令和2年度中に実施・完了する事業が対象)



市HP関連ページ



| 対象事業 | 補助率・補助額 | 対象者 |
|-----------------------------------------------------------------------------------------------------------------------|-------------------------------|----------------------|
| ■販路開拓きっかけづくり事業 ①ホームページの開設・改良 ②商談会、見本市などへの参加 ③商品包装、パンフレットの作成・改良 ④機械設備の導入、施設の改修 ⑤空き店舗などを活用した店舗の増設 | 1/2以内 上限30万円 | 市内の農林漁業者、 中小企業者など |
| ■人材育成サポート事業 ①人材育成講座などへの参加 ②経営相談、専門家の受け入れ ③セミナーの開催 | 1/2以内 ①上限1人2万円 ②、③上限5万円 | |
| ■創業応援事業 市内で新たに創業を行う事業 | 1/2以内 上限50万円 | 創業予定者 |
| ■まちなか景観魅力アップ事業 景観の魅力向上や地域文化に配慮した 施設や設備の整備 | 1/2以内 上限100万円 | 商店街団体など |
| ■観光イベント事業 観光イベント事業の開催 受付開始：4月1日(水)～ *問い合わせ・受付窓口 観光課 ☎53-2111 (内線3712) | 1/3～1/2以内 上限30万円 | イベント実行委員 会など |

【その他補助金情報】

国では、「ものづくり・商業・サービス生産性向上促進補助金」や「小規模事業者持続化補助金」の募集を行います。詳しくは、商工会議所または商工会にお問い合わせください。

- ・村上商工会議所
☎53-4257
- ・荒川商工会
☎62-3049
- ・神林商工会
☎66-7408
- ・朝日商工会
☎72-1301
- ・山北商工会
☎77-2259

●問い合わせ 地域経済振興課経済振興室 ☎53-2111 (内線3612)

図書館協議会委員
を募集します



市HP関連ページ

- 募集職種 図書館協議会委員
- 任期 令和2年6月23日～
令和4年3月31日
- 募集人数 1名
- 業務内容 協議会(年2回程度開催)に出席し、市立図書館の運営や図書館奉仕に関して意見を述べる。
- 応募資格
 - ・令和2年6月1日現在で市内在住が見込める20歳以上の人
 - ・図書館の運営や事業に関心があり、自分の知識や経験などを生かしたい人
 - ・心身ともに健康で、責任感のある人
- 報酬 月額6,300円
- 募集期間 4月15日(水)～5月8日(金)
- 応募方法 市内図書館(室)に備え付けの応募申込書に必要事項を記入、押印の上、中央図書館に郵送または直接持参してください。(中央図書館休館日を除く)
※郵送の場合は、封筒に「応募申込書」と朱書きし、期限までに必着のこと
- 問い合わせ 中央図書館 ☎53-7511



「風しん」の抗体検査・
予防接種を受けましょう



厚生労働省HP

先年の全国的な風しんの流行を受け、免疫が少ない世代の男性を対象に抗体検査・予防接種を無料で受けられるクーポン券を3カ年に分けて送付しています。これから生まれてくる赤ちゃんを社会全体で守るため、ぜひ、この機会に抗体検査を受けましょう。

| 生年月日 | 送付年月 | 有効期限 |
|---------------------------|-------------------------|-----------------|
| 昭和47年4月2日生 ～昭和54年4月1日生 | 平成31年4月 クーポン送付済 | 令和3年3月末 まで延長 |
| 昭和41年4月2日生 ～昭和47年4月1日生 | 令和2年4月 1日クーポンを 送付 | 令和3年3月末 |
| 昭和37年4月2日生 ～昭和41年4月1日生 | ご希望の人は、 お問い合わせください。 | |



- 受検方法 本事業に参加している全国の医療機関、特定健診または事業所健診へクーポン券を持参し、抗体検査を受けます。免疫が少ない判定が出た人は予防接種を受けてください。
- その他 不明な点については、お問い合わせください。
- 問い合わせ 保健医療課健康支援室
☎53-2111 (内線2432)



掲載内容は3月18日現在の予定です。新型コロナウイルス感染症対策により、予定が変更されることがあります。実施については市ホームページでご確認いただくか、お問い合わせください。

普通救命講習をご存知ですか？ 定期普通救命講習会参加者募集！

消防本部では、心肺蘇生法や止血法などの応急手当を習得し、大切な命を救うための普通救命講習会を、定期的に開催します。



- と き 毎月第3日曜日
午後1時30分～4時30分
※事前に応急手当WEB講習を受講した人は
午後2時30分～4時30分
- ところ 消防本部 3階講堂
- 対象 小学生以上 10人（先着順）
（小学生は保護者同伴でお願いします）
- 内容 普通救命講習Ⅰ（3時間コース）
※心肺蘇生法、AED使用法、異物除去法、止血法
- 受講料 無料（受講後に修了証を発行します）
- その他 ・申し込み人数が少ない場合や災害などにより、開催が次月に延期される場合がありますのでご了承ください。
・応急手当WEB講習を事前に受講する方法など、詳しくはお問い合わせください。

●問い合わせ・申し込み

消防署防災安全室

☎53-7224



市HP関連ページ

時間外労働の上限規制が 中小企業にも適用されます



働き方改革関連法が順次施行されており、令和2年4月1日から時間外労働の上限規制が中小企業にも適用されます。これにより、時間外労働の上限が罰則付きで法律に規定されました。更に、臨時的な特別な事情がある場合にも上回ることでない上限が設けられます。

【規制内容のポイント】

- 時間外労働（休日労働は含まず）の上限は、原則として、月45時間・年360時間となり、臨時的な特別な事情がなければ、これを超えることができません。
- 臨時的な特別な事情があつて労使が合意する場合でも、
 - ・時間外労働……………年720時間以内
 - ・時間外労働+休日労働…月100時間未満、2～6カ月平均80時間以内とする必要があります。
- 原則である月45時間を超えることができるのは、年6カ月までです。
- 法違反の有無は「所定外労働時間」ではなく、「法定外労働時間」の超過時間で判断されます。
- 時間外労働の上限規制に関する相談窓口
新発田総合労働相談コーナー
（新発田労働基準監督署内）☎0254-27-6680
- 問い合わせ
地域経済振興課経済振興室
☎53-2111（内線3611）



市HP関連ページ

職場体験！企業や事業所を募集 ぜひ、中学生に職場を体験させてください ～キャリア・スタート・ウイーク事業～

地域の将来を担う子どもたちに期待し、「地域の子どもは地域のみんで育てる」ために、家庭・地域・学校の三者の連携をもとに、キャリア・スタート・ウイークを実施します。

「将来の夢」に挑戦する中学生への支援として、子どもたちの体験学習を受け入れていただける企業や事業所を募集します。

詳しくは、市ホームページ「キャリア・スタート・ウイーク事業」のページをご覧ください。



※「キャリア・スタート・ウイーク」とは、中学生の「社会に対応する能力、主体的に自分の進路を選択・決定できる能力、社会人・職業人として自立できる能力」を育てるため、実際に社会に出て職場体験活動をする期間のことです。令和元年度は、157の事業所にご協力をいただきました

●問い合わせ

学校教育課教育総務室

☎72-6882



市HP関連ページ

【令和2年度職場体験（中学2年生）予定表】

| 学校名 | 実施予定期間 | 人数 |
|---------|-------------------|-----|
| 神林中学校 | 5月11日(月)～5月13日(水) | 69人 |
| 山北中学校 | 5月12日(火)～5月14日(木) | 33人 |
| 村上東中学校 | 6月30日(火)～7月2日(木) | 67人 |
| 荒川中学校 | 7月14日(火)～7月16日(木) | 87人 |
| 岩船中学校 | 7月28日(火)～7月30日(木) | 22人 |
| 朝日中学校 | 9月15日(火)～9月17日(木) | 48人 |
| 村上第一中学校 | 9月29日(火)～10月1日(木) | 85人 |

広がっています！ 公共下水道の供用開始区域

公共下水道事業の供用開始区域が3月31日(火)から新たに加わりました。完成した下水道の効果を十分に上げるためには、お住まいのトイレや台所などから出る汚水、雑排水を下水道に流す工事（排水設備工事）を早めに行っていただくことが必要です。皆様のご協力をお願いします。



下水道マスコットキャラクター
「スイスイ」



大人気のマンホールカードを配布しています！

村上・荒川・神林・朝日・山北地域の各配布場所で、旧市町村のデザインマンホールカードを配布しています。

ぜひ、記念に集めてみてはいかがでしょうか。

■配布場所（時間）

- 【村上】 村上市郷土資料館
☎52-1347(年末年始を除く午前9時～午後4時30分)
 - 【荒川】 荒川地区公民館
☎62-3050(年末年始を除く午前9時～午後5時)
 - 【神林】 道の駅神林道路情報ターミナル
☎66-6326(年末年始を除く午前8時30分～午後4時15分)
 - 【朝日】 朝日みどりの里物産会館
☎62-7812(年末年始を除く午前9時～午後6時)
 - 【山北】 夕日会館
☎79-2017 (水曜日および年末年始を除く午前9時～午後5時30分)
- *休館日や開館時間帯が変更する場合があります。

詳しくは、各施設へお問い合わせください。

■配布方法 1人につき1枚手渡しによる無料配布です。

■その他 事前予約や郵送での配布は行いません。また、地域ごとに各デザインカードを配布しています。

●問い合わせ 上下水道課業務室 ☎66-6190





掲載内容は3月18日現在の予定です。新型コロナウイルス感染症対策により、予定が変更されることがあります。実施については市ホームページでご確認いただくか、お問い合わせください。

権限移譲により 県の事務の一部を市が行います

市では、市民の皆さんの利便性向上と自立的な行政運営の推進のため、これまで県が行っていた事務や権限の一部について、県から移譲を受けています。令和2年度からは、新たに次の事務・権限の移譲を受けました。

■事務・権限の名称

指定居宅介護（予防）支援事業の業務管理体制に係る届出の受理などに関する事務

■事務内容

業務管理体制（介護保険法）に係る届出の受理・検査など（指定居宅介護支援事業所または介護予防支援事業所の所在地が全て同一の市町村内である場合の事務に限る）

■移譲前の県の担当窓口

新潟県福祉保健部
高齢福祉保健課、国保・福祉指導課

■令和2年度からの担当窓口

介護高齢課介護保険室
☎53-2111（内線3410、3411）

●問い合わせ

企画財政課企画政策室
☎53-2111（内線3231）



市HP関連ページ

村上市国民健康保険 人間ドック費用の一部を助成します

■対象

次の①～④すべてに該当する人が対象です。

- ①受診日に、市の国民健康保険に加入している人
- ②令和3年4月1日現在の年齢が40歳以上で、受診日に74歳以下の人
- ③市が委託する健診機関で人間ドックを受診する人
- ④健診機関から市が、健診結果の提供を受け、特定健診・特定保健指導のデータとして利用することに同意できる人

■助成額

1人につき 10,000円

■申し込み方法

申請書に必要事項を記入の上、担当窓口に応し込んでください。申請書は保健医療課、各支所地域振興課窓口のほか、市ホームページからダウンロードできます。

■注意事項

- ・人間ドック費用助成を受ける場合は、市の特定健診（集団・個別・施設）を受診することはできません。重複して受診した場合は、人間ドック助成額を返還いただく場合があります。
- ・助成の申し込みが遅くなると希望の健診機関での予約が取りづらくなりますので、お早めに申し込んでください。

※詳しくは市ホームページをご覧ください
●問い合わせ 保健医療課健康支援室
☎53-2111（内線2431）または
各支所地域振興課地域福祉室 市HP関連ページ



NTT ASTC トライアスロンアジアカップ(2020/村上) 2020村上・笹川流れ 国際トライアスロン大会 参加者募集

■と き 9月20日(日)

■競技内容 トライアスロン・スタンダードディスタンス
(スイム1.5Km バイク40Km ラン10Km)

■参加資格 下記条件を全て満たす人

- ①2020年度、公益社団法人日本トライアスロン連合（JTU）会員登録者であること
- ②令和元年12月31日現在18歳以上の健康な人
- ③制限時間内（総合4時間）に完走できる人

■参加費 エイジ部門（男・女）：22,000円
リレー部門（2～3人1組）：36,000円

■申込期限 5月31日(日)※先着順ではありません

■募集人数 エイジ部門（男・女）：1,000人
リレー部門：30組

☆グループ対抗戦（限定20組）

■申込方法 インターネット「ローソンエントリー」から申し込んでください。

詳しくは大会ホームページをご覧ください。

[http:// 6raka3.wix.com/nmit](http://6raka3.wix.com/nmit)

●問い合わせ 大会実行委員会事務局（クリエート村上2階）☎53-3399
メール：triathlon@iwafune.ne.jp



大会HP



2/19

ゲーム感覚で、防災知識を学びました！

むらかみ出前講座「なますの学校」(神納東小学校)

むらかみ出前講座「なますの学校」を5年生14人が受講しました。この講座は、地震などの災害で発生するさまざまなトラブルを紙芝居形式で出題し、トラブルを解決するのに最もふさわしいと思うアイテムカードを出してもらい得点を競います。

児童たちは班ごとに分かれて、災害時に必要なアイテムを話し合い、テーブルに並べられたカードの中からこれだと思えるものを選択。最も適しているものを選んだ班は、「100なまーず」という得点を獲得していました。

参加した児童は、「紙芝居を見ながらの説明なので分かりやすく、楽しみながら防災の知識を学ぶことができた。また、やってみたい」と話していました。



▲約30種類のカードの中から、これだと思えるカードを選択

2/22

夢はプロのeスポーツ選手

愛ランドあさひeスポーツ大会(朝日総合体育館)



▲観戦者からは大きな声援も！

「eスポーツ」は、世界中で1億人余り、日本でも390万人の競技人口が有ります。今回、eスポーツの楽しさに興味を持ってもらう取り組みとして、愛ランドあさひが大会を開催しました。

競技に使用するゲーム「ボンバーマン」は、小学生のお父さん世代にもよく知られている人気のゲーム。大会では、各試合とも熱戦が繰り広げられ、参加者は相手との駆け引きを楽しんでいました。

選手の中には、SNSで開催を知った山形や仙台などからの参加者も。今回初めて参加した齊藤玲央くん(岩沢)は「今回は一度も勝てなかったけど、強い人たちとたたかうことができて楽しかったです」と話してくれました。

2/26

岩船産コシのおいしさに太鼓判！

日本穀物検定協会「令和元年産食味ランキング」で特A評価

一般社団法人日本穀物検定協会が発表した令和元年産の食味ランキングにおいて、岩船産コシヒカリが最高ランクの「特A」を獲得しました。

令和元年産の食味試験は全国155の産地品種について実施され、54産地品種が「特A」に格付けされました。

昨年夏は県下で高温や台風被害を受け、一等米比率が低下し、その影響が懸念されていましたが、今回の最高ランク格付けの一報に、これまで良食味を追求してきた関係者は一同喜び、今後も地域が一丸となり高品質・良食味米生産への決意を新たにしました。



▲4年ぶりに特Aに返り咲いた岩船産コシヒカリ

3/3

家庭でできるエコ&リユース活動

廃油を使った石けんづくり(つどい場「あら、ほっ」)



▲参加したJAにいがた岩船女性部荒川支部のメンバー

廃油石けんの作り方は、廃油と水、苛性ソーダだけで簡単に作るができます。

この日は、JAにいがた岩船女性部荒川支部のメンバーが廃油石けんづくりに挑戦。手軽に短時間で作業を終え、「簡単にできるし、廃油を捨てることなく、環境にもとっても優しいよね」と話していました。

廃油石けんは、合成洗剤などを使わないので、肌にも優しく、自然環境にも優しいのが特徴。ガステーブルや換気扇の掃除にも大変便利だそうです。

村上市議会議員一般

選挙

投票日

4月19日(日)

村上地域：午前7時～午後8時

(瀬波温泉一丁目・二丁目・三丁目、浜新田、下渡、羽下ケ淵、大平、四日市、西興屋、赤沢、菅沼、鋳物師、袋、門前、大栗田、岩ヶ崎、大月、野瀧、間島、柏尾、吉浦、早川は午後6時まで、馬下は午後5時まで)

荒川・神林・朝日・山北地域：午前7時～午後6時

(薦川、荒沢、大代、雷、山熊田、荒川(山北)、大沢、中津原は午後5時まで)



期日前投票

- ▷ 期日 4月13日(月)～18日(土)
- ▷ 時間 午前8時30分～午後8時
- ▷ 場所 本庁および各支所



新型コロナウイルス感染症 防止対策は十分に

- ・感染症防止対策で、選挙の管理者および立会人、事務従事者はマスクを着用します。投票に来られる人も咳エチケットの徹底やマスクの着用、帰宅後の手洗いやうがいなどの対策を講じてください。
- ・期日前投票所、当日投票所では投票の際、自ら持参した鉛筆またはシャープペンシルを使用することができます。また、感染症防止対策として「選挙人の密集防止」「選挙人同士の一定距離の確保」を目的とした入場制限を行います。時間を要することがありますが、ご理解とご協力をお願いいたします。

投票できる人

満18歳以上(平成14年4月20日以前に生まれた人)で、登録日(令和2年4月11日)までに引き続き3カ月以上市内に居住し、選挙人名簿に登録されている人(他市町村から転入してきた人は、令和2年1月11日までに転入の届け出をした人)

※選挙人名簿に登録されていても、投票日前に他市町村へ転出した人は、入場券が届いても投票できません

※市内で転居した人の場合、令和2年4月1日までに転居の届け出をした人は、新しい住所地で投票してください(令和2年4月2日以降の場合は、前住所地)

宣誓書付き入場券

入場券はこれまでと同様、世帯ごとに、はがき1枚に4人分まで印刷されています。本人の分を切り離して投票所へお越しください。また、期日前投票をする人は、裏面の宣誓書の記入をお願いします。

不在者投票をする人は早めに申請を

仕事などで市外に滞在している人、入院・入所などで投票日に投票所に行けない人は、期日前投票のほか、不在者投票ができます。

また、重度の障がいがある人は、郵便による不在者投票ができます。希望される人は早めにお問い合わせください。

開票について

開票は、4月19日(日)午後9時から村上体育館で行います。当日は、市のホームページ(「選挙速報」で検索)でも開票速報をお伝えします。



市HP関連ページ

- 問い合わせ 選挙管理委員会事務局
☎53-2111 (内線4220)

★新シリーズ特別号
私が輝く「職場」

今月号から女性の社会進出や就労応援コーナー「私が輝く職場」をシリーズでお伝えします。

シリーズの最初を飾っていただいたのは株式会社アセックにお勤めの3人。高校も一緒だったという仲良し3人組に普段の業務などについてお話を聞きました。

協力企業



株式会社アセック
(坪根521-8)

☎53-5530

<http://www.yoshimasu.com/>



田中 玲菜さん(左:朝日中野・19歳)

大滝 菜菜さん(中央:西興屋・19歳)

竹内 美歌さん(右:胎内市中条・19歳)



地元で働きたいという理由で入社した、産休・育休を経て職場復帰したなど、社会進出した女性従業員の掲載を募集しています。
詳しくは地域経済振興課まで。
☎53-2111 (内線3611)

ハッピーパートナー企業も募集しています!



市HP関連ページ

■仕事の内容を教えてください

田中 2次元測定器などを使い、エンジン部品の製品検査をしています。

大滝 3軸マシニングセンターなどを使って、エンジン部品の機械加工をしています。

竹内 私も機械加工をしています。

■入社のかっけは?

田中 事業説明会や企業見学を通して、従業員の人の良さから「良い会社だな」と感じて入社を決意しました。

大滝 私も同じですが、機械操作をしたかった点も理由の一つです。

竹内 最初は機械というところ「男性が活躍している」というイメージでしたが、ここは女性も活躍している点に引かれました。

田中 ■会社の良いところは

田中 みんなやさしく、丁寧に教えてくれるから、仕事がしやすいです。

大滝 親しく接してくれるので「会社に行きたい」という気持ちになります。あと、女性目線から言うと、重たいものを運ぶときは周りがサポートしてくれたり、職場もきれいで働きやすく、職場環境も気に入っています。

竹内 他社に比べて行事が多いところかな。近くで働いている母も勧めてくれました。

■村上に残った理由は

田中 進学だと、また勉強があるし…。もう勉強をしたくなかった(笑)。

大滝 まつりが大好きだからです。おしゃぐりを引くために、去年は有休を取って参加しました。

竹内 出身は平林なので、家があり、なじみのあるこの地が好きだったからです。

■私生活との調整はできますか

田中 残業が続いた時でも、必ず週一は定時で帰る日が決まっています。

大滝 上司が快く承諾してくれます。調整ができるように、私の要望を考慮してくれます。

田中 ■今後の目標は

田中 認定検査員の資格を取ること。資格を取って、私が責任をもつて製品の保障ができるようになりたい。

大滝 それぞれある機械の認定を取りたいです。まずは一つ。認定を取って、一人で出来る仕事を増やしたい。

竹内 私も、早く一人で操作できるように、機械の認定を取りたいです。

○取材から

最初から「緊張する！」を連呼していた3人ですが、それぞれの職場で写真を撮らせていただいた時の瞳はキラキラ輝いており、充実した時間を過ごしているんだと感じました。



ハッピーボランティアポイント 事業に参加してみませんか？

ポイント対象となる活動が増えました！



市HP関連ページ

この事業は、地域の助け合いの輪を広げると共に、ボランティア自身が元気で生きがいを持って暮らせるための活動です。ボランティア活動に参加し、ポイントを貯めるとプリペイドカード（商品券）と交換できます。令和2年2月末現在332人が事業に登録し、活動しています。

これを延ばすことにもつながります。これからも元気で、充実した毎日を送るために、この事業に参加してみませんか？

この4月からポイント対象となる活動が増えました。

ボランティアグループなど地域の活動に参加する人が多い地域ほど認知症やうつになりにくく、健康寿命

参加した人からの声！

自分が元気なうちはボランティアを続けたいと思います！

施設に入所している人に「ありがとう、また来てね」と声をかけてもらうとうれしくてやりがいがあります！



ボランティアポイント 事業について



■対象

市内に在住、在勤、在学の人（村上市ボランティアセンターへの登録が必要です）

■ポイント対象となる活動

- ①介護施設などにおけるボランティア活動
- ②町内・集落で実施している転倒予防教室の運営
- ③運転送迎ボランティア
- ④音訳・点字ボランティア
- ⑤村上市社会福祉協議会主催の居場所事業
- ⑥認知症カフェのボランティア

※④～⑥が新しく追加になりました

■ポイント付与

1回の活動につき、1ポイント
※4月～3月の1年間で50ポイントまで

■ポイント還元

5ポイントでプリペイドカード1枚（500円券）と交換できます。

●問い合わせ

地域包括支援センター
☎75-8937
社会福祉協議会・村上市ボランティアセンター ☎62-7757

あらかわ地区まちづくり協議会は、旧荒川町全域を活動エリアとし、「絆で結ばれ自然と共に生きるまちあらかわ」の理念の基に活動しています。ラベンダーフェスティバルや、あらかわスイーツコンテスト、あらかわみらいファンド助成事業など特色ある活動を展開しています。

なかでも、廃園となった保育園を活動拠点つどい場「あら、ほっ」と命名し、地域の住民が気軽に立ち寄れるオープンスペースにしています。地域住民がサークル活動を行ったり、地元小学生が長期休暇に遊びにきたりするなど、地域住民同士のコミュニケーションを深めたり、集落支援員や行政職員との情報交換なども日常的に交わらせることで、さまざまなまちづくりのアイデアを生み出す場所、それをカタチにできる場所として期待しています。

地域の住民に関わらず、たくさんの人に利用いただいで、まちづくりの輪が広がっていくことを期待しています。

つどい場「あら、ほっ」を活用したまちづくり



▲夏休みの「あら、ほっキャンプ」
小学生の親子連れが、自分たちのやりたい活動を自分たちでカタチに！



▲地域住民同士の交流の場
何気ない世間話からまちづくりのアイデアが生まれることも！

●問い合わせ 自治振興課自治振興室 ☎53-2111（内線5111）



市HP関連ページ



春の全国交通安全運動が実施されます

「止まります 歩行者優先 横断歩道」

■期間

4月6日(月)～15日(水)

4月10日(金)は交通事故死ゼロを目指す日

■運動の重点

◎子どもをはじめとする歩行者の安全確保

・昨年中、滋賀県大津市の交差点で、交通事故の巻き添えにより保育園児ら16人が死傷するという悲惨な事故が発生しています。

ドライバーは幼稚園や保育園、学校などの周辺では、十分に速度を落として安全運転を心掛けましょう。

◎横断歩道での歩行者優先（新潟県重点）

・歩行者が横断しようとしている「信号機のない横断歩道」において一時停止した車は、新潟県では36・2%のごとどまっています。

横断歩道は歩行者が最優先です。ドライバーは、横断歩道の手前では減速するなど、横断しようとしている歩行者に備え、横断者がいる時は必ず一時停止しましょう。

◎高齢運転者などの安全運転の励行
・県内の高齢者の交通死亡者数は、16年連続で全交通事故死

者数の半数を超え、昨年は7割を超えました。また、昨年の高齢運転者による加害事故による死者数も、全死者数の40・9%を占めており、全事故に占める割合は依然として高い状態です。

・歳を重ねるにつれ身体能力は低下していきます。高齢運転者は、特にゆとりを持った運転を心掛けるとともに、補償運転に努めましょう。

◎自転車の安全利用の推進

・昨年、県内で自転車事故は500件発生し、9人の方が亡くなっています。

・自転車を安全に利用するために「自転車安全利用五則」を守りましょう。

【自転車安全利用五則】

①自転車は、車道が原則、歩道は例外

②車道は左側を通行

③歩道は歩行者優先で、車道寄り

④安全ルールを守る

⑤子どもはヘルメットを着用

●問い合わせ

市民課生活人権室 ☎53・2111
(内線2232) または各支所地域振興課市民生活室

図書館ひろば

村上市立中央図書館 ☎53-7511

【中央図書館新着図書】

- ◆金木犀とメテオラ (安壇美緒)
- ◆三年長屋 (梶よう子)
- ◆眠りの神 (犬塚理人)
- ◆浮雲心霊奇譚【6】 (神永学)
- ◆坊さん、ぼーっとする。(白川密成)
- ◆病気にかかるお金がわかる本 (畠中雅子)
- ◆子どものツボ押しマッサージ (鷗沼宏樹)
- ◆はじめてでも超簡単！1時間パン (Backe 晶子)
- ◆ラクやせ寝トレッチ (松井カレン)
- みんなでもりあがる！学校クイズバトル (学校クイズ研究会)
- 5分後に君とサヨナラのラスト (エブリスタ)
- ちかてつもぐらごう (大森裕子)
- おおおとことオムライス (杉本憲一)

◆…一般書 ○…児童書

◆中央図書館4月の休館日◆

月曜日 6日、13日、20日、27日

第2金曜日(館内整理日) 10日

※中央図書館の開館時間

火～金曜日 午前9時から午後7時まで

土・日曜日、祝日 午前9時から午後5時まで

子どもに本を！子ども読書の日2020開催

4月23日の子ども読書の日にあわせ、中央図書館でイベントを行います。ぜひご参加ください。

■とき 4月25日(土)

■内容

- おはなしワールド (絵本の読み聞かせ) 午前11時～正午 中央図書館おはなしコーナー
- 小学生向けのブックリスト 『いい本みつけた2020年版』の展示 ブックリストに掲載された本の貸し出し展示をします。(4月11日～5月6日)

※各イベントの詳細は、図書館のホームページまたはチラシをご覧ください

おたんじょう

| 氏名(ふりがな) | 届出人 | 町内会名または住所 |
|-------------|--------|-----------|
| 村上地域 | | |
| 白悠(しゆう) | 井浦 清隆 | 二之町 |
| 慎斗(まなど) | 田中 裕人 | 松原町三丁目 |
| 莉々(りり) | 河崎 亮 | 岩船上町 |
| 湊斗(みなと) | 増田 将晃 | 田端町 |
| 玲愛(れあ) | 中村 瞬 | 鍛冶町 |
| 凧咲(なぎさ) | 中村 雄貴 | 杉原 |
| 真之介(しんのすけ) | 倉松 健太郎 | 堀片 |
| 颯晴(そうせい) | 工藤 健太郎 | 八日市 |
| 朱々羽(すずは) | 富樫 茂明 | 南町二丁目 |
| 紅杏(くれあ) | 若林 義一 | 松原町二丁目 |
| 来純(らいと) | 吉村 大樹 | 下相川 |
| 杏(あん) | 高村 龍也 | 山居町一丁目 |
| 悠聖(はるせ) | 小池 祐一 | 田端町 |
| 紗也(さや) | 青山 宏幸 | 西興屋 |

| 氏名(ふりがな) | 届出人 | 町内会名または住所 |
|-------------|-------|-----------|
| 荒川地域 | | |
| 奏翔(かなと) | 富樫 貴裕 | 藤沢 |

| 氏名(ふりがな) | 届出人 | 町内会名または住所 |
|-------------|-------|-----------|
| 神林地域 | | |
| 緋彩(ひいろ) | 豊島 康二 | 七湊 |
| 拓真(たくま) | 吉村 和也 | 七湊 |
| 咲友(さゆ) | 齋藤 雅明 | 平林 |
| 彩千花(いちか) | 小林 昌彦 | 牛屋 |
| 佟音(しおん) | 大滝 脩 | 松喜和 |
| 朝日地域 | | |
| 莉麻(りま) | 園部 清貴 | 関口 |
| 眞叶(まなど) | 島田 信広 | 下新保 |
| 咲蘭(さら) | 富樫 幸 | 早稲田 |
| 山北地域 | | |
| 直周(なおちか) | 東 辰洋 | 勝木 |

おくやみ


| 氏名 | 年齢 | 町内会名または住所 |
|-------------|-----|-----------|
| 村上地域 | | |
| 松浦 昭一 | 92 | 飯野一丁目 |
| 中村 雄平 | 85 | 鍛冶町 |
| 佐藤 進 | 88 | 杉原 |
| 河崎 吉光 | 70 | 岩船縦新町 |
| 相馬 ヨシミ | 83 | 学校町 |
| 小栗 桂子 | 82 | 羽黒口 |
| 平山 信子 | 87 | 細工町 |
| 久津美 平次 | 100 | 瀬波上町 |
| 山貝 孝夫 | 73 | 小国町 |
| 小野 三郎 | 87 | 若葉町 |
| 山崎 信太郎 | 41 | 山居町一丁目 |
| 住谷 整吉 | 91 | 緑町二丁目 |
| 畑田 久利 | 68 | 大欠 |
| 鈴木 三成 | 68 | 庄内町 |
| 本間 あい子 | 70 | 長井町 |
| 加治 アイ | 89 | 岩船北浜町 |
| 荒川地域 | | |
| 金子 名津 | 80 | 佐々木 |
| 佐藤 一郎 | 91 | 金屋 |
| 近藤 アイ | 91 | 大津 |
| 志村 トリ | 99 | 下鍛冶屋 |
| 川村 ハナ | 91 | 海老江 |
| 佐藤 トヨ | 83 | 中倉 |
| 藤田 アサ | 84 | 坂町 |

| 氏名 | 年齢 | 町内会名または住所 |
|-------------|-----|-----------|
| 江端 正広 | 52 | 金屋 |
| 渡邊 稔 | 73 | 坂町 |
| 船山 勇治 | 84 | 坂町 |
| 金子 健 | 89 | 藤沢 |
| 本間 ヨセ | 104 | 坂町駅前 |
| 神林地域 | | |
| 木村 子亥 | 95 | 七湊 |
| 山田 喜一郎 | 95 | 有明 |
| 遠山 久雄 | 86 | 宿田 |
| 忠 ハルイ | 86 | 指合 |
| 田中 セイ | 86 | 牛屋 |
| 小野 久美夫 | 71 | 北新保 |
| 須貝 リキ | 91 | 下助渕 |
| 細野 リウ | 88 | 有明 |
| 佐藤 カツ子 | 84 | 桃川 |
| 田中 マス | 94 | 福田 |
| 小林 達太郎 | 75 | 長松 |
| 中山 歳春 | 93 | 里本庄 |
| 遠山 イセ | 96 | 牛屋 |
| 朝日地域 | | |
| 中野 吉一 | 87 | 塩野町 |
| 相馬 イツ | 95 | 早稲田 |
| 菅原 惣一 | 102 | 岩沢 |
| 高橋 英子 | 90 | 猿沢 |

| 氏名 | 年齢 | 町内会名または住所 |
|-------------|----|-----------|
| 藤田 信子 | 89 | 朝日中野 |
| 齋藤 光子 | 94 | 寺尾 |
| 宇鉄 ミノル | 98 | 北大平 |
| 齋藤 隆哉 | 48 | 小川 |
| 菅井 茂夫 | 89 | 猿沢 |
| 小田 マツ | 96 | 塩野町 |
| 横山 福松 | 97 | 布部 |
| 高橋 勇 | 76 | 千縄 |
| 佐藤 儀雄 | 72 | 板屋越 |
| 池田 直 | 64 | 上野 |
| 大瀧 廣雄 | 87 | 塩野町 |
| 廣瀬 菊雄 | 88 | 蒲萄 |
| 山北地域 | | |
| 矢野 サキコ | 87 | 岩崎 |
| 中村 宏 | 89 | 府屋浜町 |
| 板垣 良次 | 63 | 寒川 |
| 佐藤 富美子 | 84 | 府屋本町 |
| 板垣 昭七 | 87 | 大毎 |
| 渡辺 順次 | 80 | 脇川 |


※ 2月11日から3月10日までの届け出です(敬称略)※保護者やご遺族などの了承を得て掲載しています

人口と世帯数(3月1日現在)
()内は前月比

人口  28,293人(△48)

 30,781人(△37)

計59,074人(△85)

 22,683世帯(2)



増子 創太くん H30.12.27生
(板屋越)



藤川 晴登くん R1.10.14生
(羽黒町)



遠山 蒼祐くん R1.7.29生
(下助測)



伊藤 小町ちゃん H31.4.10生
(天神岡)

生まれ！むらかみ元気スマイル

わが子の笑顔を皆さんに届けてみませんか。小学生までのお子さんの写真を募集します。(市内在住者に限りませ)

QRコードで
アドレス読み取り



- ①住所
 - ②お子さんの名前(ふりがな)
 - ③生年月日④保護者氏名
 - ⑤電話番号⑥写真(5MB以内)
- をメールで送付してください。
メール：seisaku-k@city.murakami.lg.jp

むらかみの話題 ワンモアショット!

必見!

村上市スケートパーク PROMOTION MOVIE

村上市動画チャンネル (You Tube) で配信中



村上市スケートパーク × 平野海祝
MURAKAMI CITY SKATE PARK × KAISHUU HIRANO

第3回ユースオリンピック冬季競技大会スノーボードハーフパイプ銀メダリストの「平野海祝選手(本市在住)」にスポットをあてた、村上市スケートパークプロモーションムービーが、株式会社ブルボン様から寄贈されました。市内各所で撮影された映像は、村上市スケートパークと市の観光名所の魅力が伝わり、思わず目が離せなくなるようなショートストーリーです。

ぜひご覧ください!



今日の 市民キッズモデル

今回の紙面を和ませてくれたのは、岩船保育園に通うこの2人!

ゆうとくん

好物 メロン

夢 船に乗る漁師さん



えれなちゃん

好物 すいか

夢 プリパラ

編集後記

▶ 今年は記録的な暖冬で、皆さんも早い春の訪れを感じているのではないのでしょうか。今月の市報では、市内15か所の桜の名所を写真と共に紹介しています。車で通り過ぎるだけでゆっくり見たことがない場所や知らなかった桜の名所もたくさんあり、この春はゆっくりお花見に出かけたいと思っています。(八藤後)

むらがみ情報ねっと・子育てメールマガジン

メールで情報をキャッチ!

<http://www.city.murakami.lg.jp/mobile/mailmaga/>

右のQRコードを読み取るだけで簡単アクセス



編集・発行 ●本紙掲載記事の無断転載を禁じます。
村上市企画財政課
〒958-8501 新潟県村上市三之町1番1号
☎0254(53)2111内線3233 FAX0254(53)3810

ホームページアドレス <http://www.city.murakami.lg.jp>
メールアドレス seisaku-k@city.murakami.lg.jp