



消防年報

令和元年度版



村上市消防本部

令和2年発行

は し が き

1. この年報は、令和元年度中における村上市消防本部消防業務及び消防現況について集録した。
2. 消防現況の逐年傾向を把握するために、特に主要な統計表には、過去にさかのぼって累年表を加えた。
3. 各表は原則として、令和元年度末現在とし、これによらない表及び単位については、必要に応じ各表に示した。



令 和 2 年

村上市消防本部

も く じ

(総務関係)

1. 村上市消防本部管下の位置	1
2. 管轄する市・村の面積・世帯数・人口	2
3. 本署・分署管内状況	2
4. 消防応援協定	3
5. 令和元年度の主な記録	5
6. 消防本部・消防署（分署）の位置及び消防車両配置状況	7
7. 令和2年度消防予算分類表	8
8. 消防庁舎概要	9
9. 消防機構図	11
10. 職員配置表	12
11. 消防本部行政事務分掌表	13
12. 消防署・分署行政事務分掌表	16
13. 職員の年齢調	18
14. 職員の勤続年数調	19
15. 令和元年度教育訓練受講状況	20

(通信関係)

1. 消防緊急通信指令施設機能一覧表	21
2. デジタル無線設備状況	23
3. 通信施設配置状況	25
4. 災害通報等受信状況	25

(予防関係)

1. 消防用設備等着工・設置届出受理状況	26
2. 建築確認申請に対する消防同意状況	27
3. 150㎡以上の防火対象物に関する調査	28
4. 工事種別市・村別確認申請状況	29
5. 圏域内3階以上防火対象物調	29
6. 火災予防条例に基づく各種届出状況	30
7. 防火対象物・防火管理者・消防計画届出調	31
8. 危険物製造所等施設状況	32
9. 危険物製造所等の数量別、類別状況	33

10. 製造所等別危険物規制事務処理件数及び手数料収入額	34
------------------------------	----

(警防関係)

1. 消防機械性能現況	35
2. 消防車両等活動状況	36
3. 水難救助隊・山岳救助隊器具、機材保有状況	37
4. 救急資機材保有状況	38
5. 消防自動車器材積載状況	39
6. 救助工作車機材積載状況	40
7. 大規模災害用資器材保有状況	41
8. 消防水利調	42

(火災関係)

1. 市・村別火災件数及び損害総括	43
2. 月別火災件数及び損害総括	44
3. 月別市・村損害額及び焼損面積	45
4. 月別損害状況(建物)	46
5. 月別火災出動車両及び人員	47
6. 曜日別火災件数	48
7. 四季別火災発生比較表	48
8. 火災覚知別時間調	49
9. 火災発生時における初期消火器具使用状況	49
10. 過去5年間の火災状況	50
11. 過去5年間の月別火災件数	51

(救急・救助関係)

1. 署別救急出場状況	52
2. 月別・事故別救急状況	53
3. 時間帯別・事故別出場状況	54
4. 曜日別救急出場件数	55
5. 事故別傷病の程度	55
6. 市・村別事故別救急出場件数	56
7. 事故別搬送患者の住所内訳状況	57
8. 年齢別・事故別搬送状況	58
9. 性別・事故別搬送状況	58
10. 転送回数別搬送人員	59

11. 転送理由	59
12. 収容所要時間別搬送人員	59
13. 医療機関別搬送状況	60
14. 事故別・理由別不搬送件数	60
15. 過去5年間の事故別救急出場状況	61
16. 救急応急手当講習会実施状況	62
17. 市・村別救助活動状況	63
18. 月別救助出動状況	64
19. 救助人員住所調	64

総務



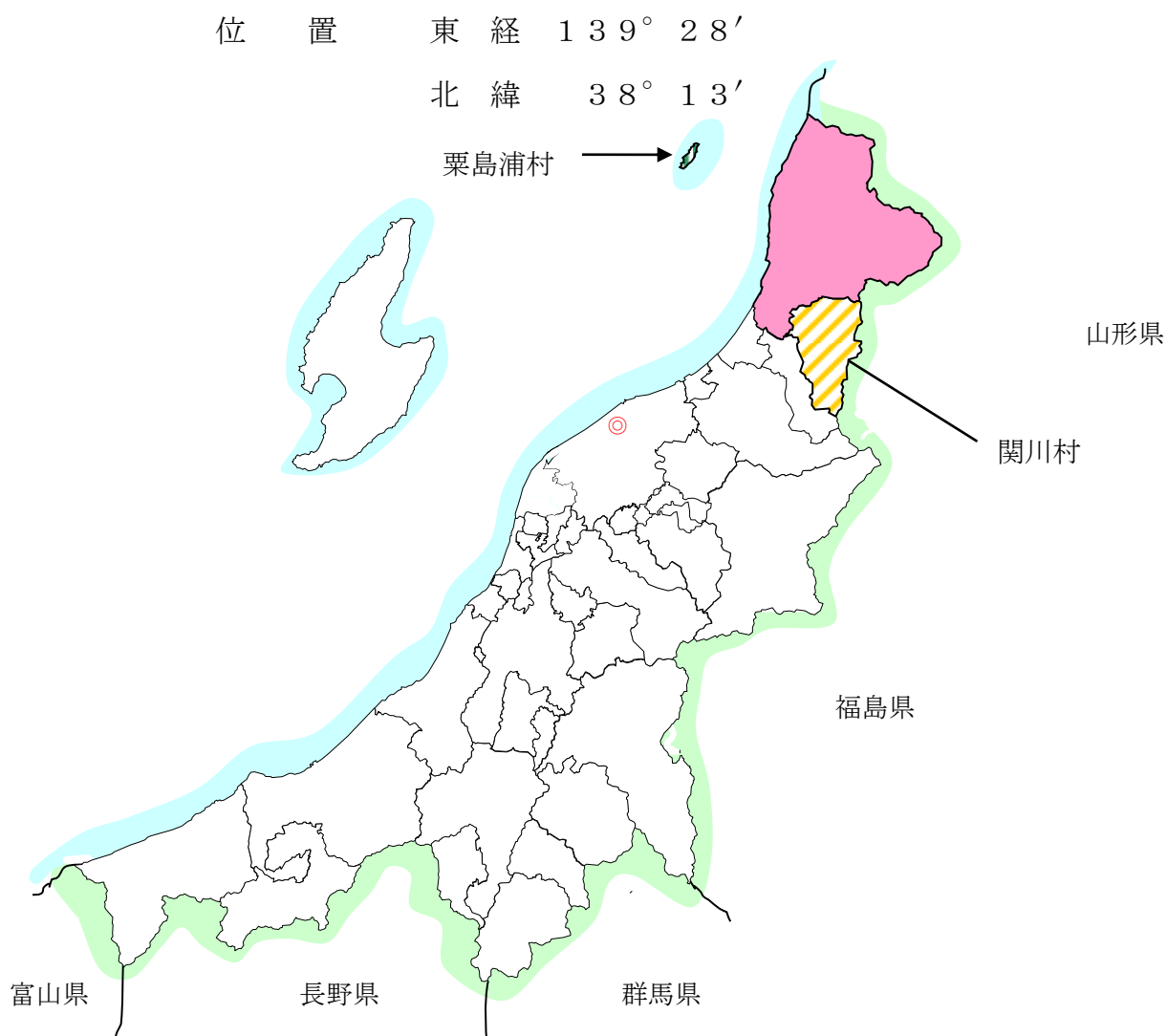
◀ 市内イベント時の広報活動 ▶

1. 村上市消防本部管下の位置

当消防本部は新潟県の最北端に位置し、関川村及び粟島浦村も管轄しており、北及び東は山形県、南は胎内市と接しています。圏域面積は、1,483.65 平方キロメートルで新潟県総面積の 11.8%を占め、海岸線は、約 50 キロメートルにも及んでいます。

平地は、飯豊朝日山系に源を発する荒川・三面川流域をはじめ、石川流域や大川流域に広がっています。集落は河川流域に集中しているほか、朝日山塊が直接日本海に迫る三面川河口以北の海岸線に分布しています。

圏域は、荒川峡、瀬波・笹川流れ、粟島等の景勝地に恵まれており、県北の観光ルートとして脚光を浴びています。



2. 管轄する市・村の面積・世帯数・人口

令和2年4月1日

市町村別	区分	面積 (Km ²)	世帯数	人 口		
				計	男	女
村上市		1,174.26	22,705	58,827	28,183	30,644
業務委託	関川村	299.61	1,888	5,406	2,609	2,797
	栗島浦村	9.78	150	321	152	169
合 計		1,483.65	24,743	64,554	30,944	33,610

3. 本署・分署管内状況

令和2年4月1日現在

消防吏員1名に対する			消防署(分署)1に対する			消防ポンプ車1台に対する		
面積(Km ²)	世帯数	人口	面積(Km ²)	世帯数	人口	面積(Km ²)	世帯数	人口
10.52	175	457	247.27	4,123	10,759	185.45	3,092	8,069
141名			6署			8台		

(本署・分署別)

区分	本署・分署別		消防吏員1名に対する		消防ポンプ車1台に対する	
	世帯数	人口	世帯数	人口	世帯数	人口
本署	9,782	23,631	139	337	3,260	7,877
荒川分署	3,975	10,667	305	820	3,975	10,667
神林分署	3,682	10,179	283	783	3,682	10,179
朝日分署	3,072	8,960	236	689	3,072	8,960
山北分署	2,225	5,361	117	282	2,225	5,361
関川分署	2,007	5,756	154	442	2,007	5,756

※関川分署は、区域外設置

4. 消防応援協定

令和2年4月1日現在

協定の名称	締結年月日	業務内容	協定先市町村・機関
新潟県消防防災ヘリコプター 応援協定	H7.4.1	災害	新潟県、新潟県県下の市町村、 消防の一部事務組合及び消防を 含む一部事務組合
新潟県広域消防相互応援協定	H13.3.19	災害	新潟県県下の市町村、消防の一 部事務組合並びに消防を含む一 部事務組合及び広域連合
消火活動に関する応援協定書	H16.9.6	災害	北越生コンクリート協同組合
消防相互応援協定	H20.4.28	災害	西置賜行政組合
消防相互応援協定	H20.4.28	災害	鶴岡市
高速自動車国道日本海東北 自動車道中条・荒川胎内間 消防相互応援協定	H24.3.13	災害	新発田地域広域事務組合

協定の名称	締結年月日	業務内容	協定先市町村・機関
消防相互応援協定	H24.10.1	災害	新発田地域広域事務組合
エボラ出血熱の移送に係る保健所に対する消防機関の協力に関する協定	H28.4.1	災害	新潟県村上保健所
村上DMAT出動に伴う村上市消防本部の支援に関する協定	H31.2.8	災害	新潟県厚生農業協同組合連合会 村上総合病院

5. 令和元年度の主な記録

令和元年

- 4月 1日 消防職員3名採用
- 4月 1日 春の火災予防運動 4月1日街頭PR 於：原信村上インター店
～7日 防火広報等実施
- 4月21日 村上市消防団村上方面隊 春季消防演習 於：村上小学校グラウンド
- 5月19日 村上市消防団山北方面隊 春季消防演習 於：山北多目的グラウンド
- 5月19日 村上市消防団朝日方面隊 春季消防演習 於：朝日総合グラウンド
- 5月26日 村上市消防団神林方面隊 春季消防演習 於：神林総合グラウンド
- 6月 2日 郡市消防団幹部講習並びにポンプ操法競技会
- 6月 3日 危険物安全週間 管内パトロール等実施
～9日
- 6月16日 荒川総合水防演習 於：関川村
- 6月20日 甲種防火管理者講習 於：村上市消防本部
～21日
- 7月 4日 新潟県救助技術大会 於：新潟市消防局訓練場
- 8月 4日 新潟県消防大会出場 於：上越市
- 8月 9日 新潟県警察航空隊との勉強会 於：村上市消防本部
- 8月23日 危険物取扱者保安講習 於：村上市ふれあいセンター
- 9月 8日 救急医療週間 9月8日むらかみ救急フェスタ 於：村上プラザ
～15日 広報、啓発活動等実施
- 9月15日 村上・笹川流れ国際トライアスロン大会
潜水隊、救急隊現場配備
- 9月20日 新発田地域広域事務組合消防本部との合同山岳訓練 於：高坪山
- 11月 8日 甲種防火管理者再講習 於：村上市消防本部
- 11月 9日 秋季全国火災予防運動
～15日
- 11月11日 秋季山岳救助訓練 於：杵差岳
～12日

1 2月29日 年末特別警戒 防火広報等実施
～31日

令和2年

1月 1日 年始特別警戒 防火広報等実施
～3日

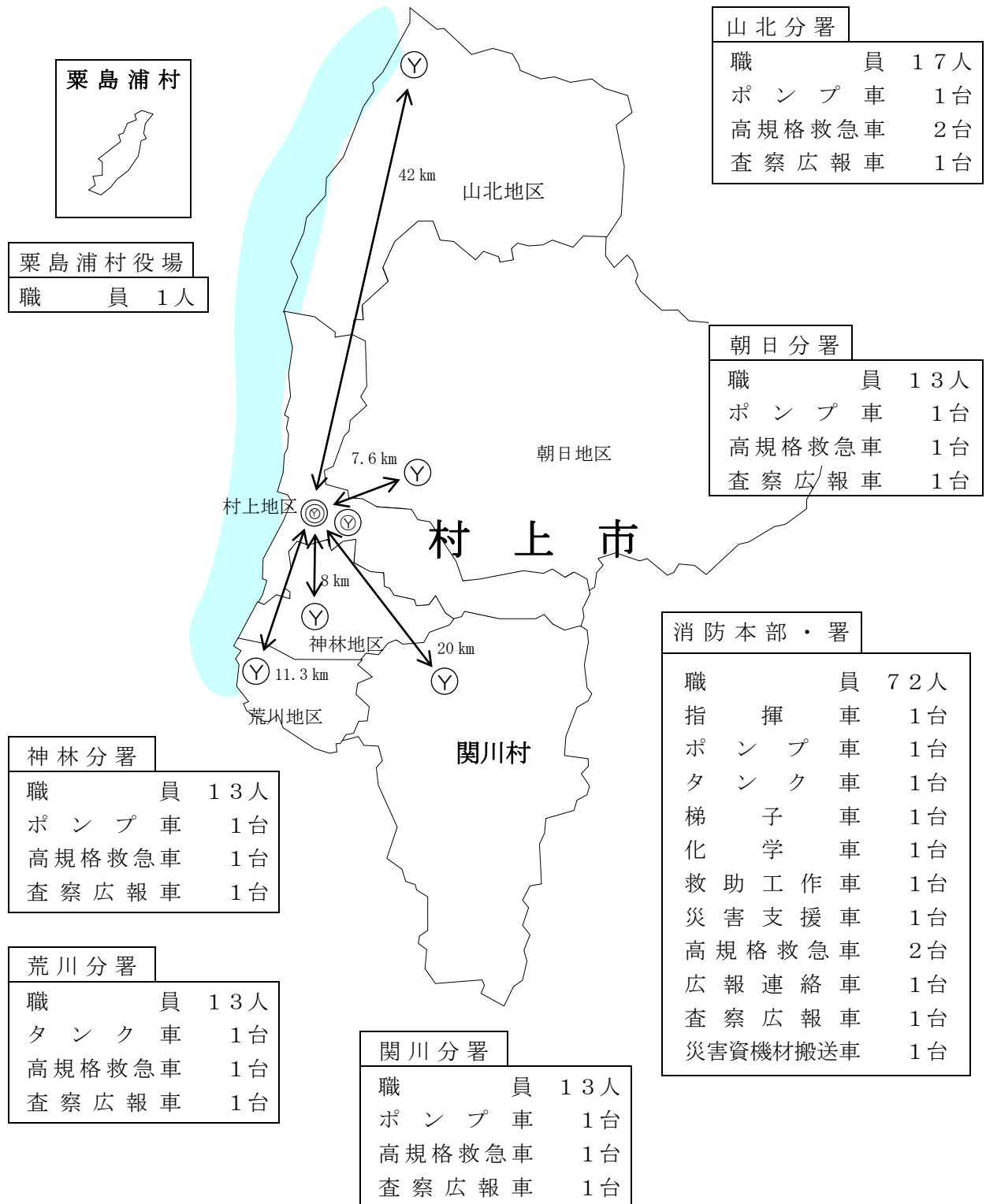
1月12日 村上市消防出初式 於：村上市教育情報センター

2月18日 冬季山岳訓練 於：日本国山
～19日

3月31日 2名退職

6. 消防本部・消防署（分署）の位置及び消防車両配置状況

令和2年4月1日現在



7. 令和2年度消防予算分類表

(単位：千円)

款項目節	区 分	種 別	R 2 年度	H 3 1 年度	増 減
9. 消 防 費			1,560,360	1,438,073	122,287
1. 消 防 費			1,560,360	1,438,073	122,287
1. 常備消防費			1,176,787	1,157,790	18,997
	2	給 料	485,164	485,860	△ 696
	3	職 員 手 当 等	411,544	402,889	8,655
	4	共 濟 費	163,138	160,025	3,113
	7	賃 金	0	0	0
	8	報 償 費	0	0	0
	9	旅 費	1,307	1,313	△ 6
	11	需 用 費	33,239	32,051	1,188
	12	役 務 費	6,743	6,720	23
	13	委 託 料	36,017	35,691	326
	14	使用料及び賃借料	20,610	19,535	1,075
	15	工 事 請 負 費	5,595	0	5,595
	17	公 有 財 産 購 入 費	0	0	0
	18	備 品 購 入 費	3,430	2,808	622
	19	負担金、補助及び交付金	9,367	10,078	△ 711
	27	公 課 費	633	820	△ 187
2. 非常備消防費			171,769	179,430	△ 7,661
	1	報 酬	71,364	71,608	△ 244
	2	給 料	4,287	7,856	△ 3,569
	3	職 員 手 当 等	3,315	5,911	△ 2,596
	4	共 濟 費	1,367	2,481	△ 1,114
	7	賃 金	0	0	0
	8	報 償 費	3,000	3,000	0
	9	旅 費	24,390	24,455	△ 65
	11	需 用 費	3,046	3,128	△ 82
	12	役 務 費	6,687	6,717	△ 30
	13	委 託 料	565	523	42
	14	使用料及び賃借料	655	656	△ 1
	18	備 品 購 入 費	0	0	0
	19	負担金、補助及び交付金	53,093	53,095	△ 2
3. 消防施設費			170,744	62,026	108,718
	9	旅 費	133	0	133
	11	需 用 費	15,366	16,870	△ 1,504
	12	役 務 費	1,757	1,384	373
	13	委 託 料	1,982	2,127	△ 145
	14	使用料及び賃借料	891	891	0
	15	工 事 請 負 費	20,000	1,000	19,000
	16	原 材 料 費	0	0	0
	18	備 品 購 入 費	111,696	21,845	89,851
	19	負担金、補助及び交付金	17,500	17,020	480
	27	公 課 費	1,419	889	530
4. 水防費			1,285	1,285	0
	9	旅 費	1,000	1,000	0
	11	需 用 費	145	145	0
	18	備 品 購 入 費	0	0	0
	19	負担金、補助及び交付金	140	140	0
5. 災害対策費			39,775	37,542	2,233
	1	報 酬	126	126	0
	8	報 償 費	61	61	0
	9	旅 費	52	30	22
	11	需 用 費	7,641	6,971	670
	12	役 務 費	3,059	2,271	788
	13	委 託 料	23,489	21,436	2,053
	14	使用料及び賃借料	1,861	1,648	213
	15	工 事 請 負 費	0	0	0
	16	原 材 料 費	0	0	0
	18	備 品 購 入 費	0	1,500	△ 1,500
	19	負担金、補助及び交付金	3,385	3,499	△ 114
	27	公 課 費	101	0	101

8. 消防庁舎概要

1. 消防本部・署庁舎概要

- | | |
|----------|---------------|
| (1) 所在地 | 新潟県村上市塩町12番6号 |
| (2) 構造 | 鉄筋コンクリート3階建 |
| (3) 敷地面積 | 7,513.22㎡ |
| (4) 建築面積 | 1,127.50㎡ |
| (5) 延面積 | 2,441.30㎡ |
| 1階 | 973.18㎡ |
| 中2階 | 23.30㎡ |
| 2階 | 933.90㎡ |
| 3階 | 460.50㎡ |
| PH1階 | 22.41㎡ |
| PH2階 | 28.01㎡ |
| (6) 工事完工 | 平成9年12月5日 |



2. 荒川分署

- | | |
|----------|--------------|
| (1) 所在地 | 村上市大津1669番地1 |
| (2) 構造 | 鉄骨平屋建 |
| (3) 敷地面積 | 3,873.5㎡ |
| (4) 建築面積 | 489.1㎡ |
| (5) 工事完工 | 平成21年3月19日 |



3. 神林分署

- | | |
|---------|--------------|
| (1) 所在地 | 村上市牧目1224番地1 |
| (2) 構造 | 鉄骨平屋建 |

- (3) 敷地面積 930.88㎡
- (4) 建築面積 196.56㎡
- (5) 工事完工 昭和55年7月25日



4. 朝日分署

- (1) 所在地 村上市岩沢4887番地4
- (2) 構造 鉄骨平屋建
- (3) 敷地面積 1,003.63㎡
- (4) 建築面積 243.54㎡
- (5) 工事完工 平成3年11月30日



5. 山北分署

- (1) 所在地 村上市府屋6番地35
- (2) 構造 鉄骨平屋建
- (3) 敷地面積 2,187.87㎡
- (4) 建築面積 283.50㎡
- (5) 工事完工 平成14年3月28日



6. 関川分署

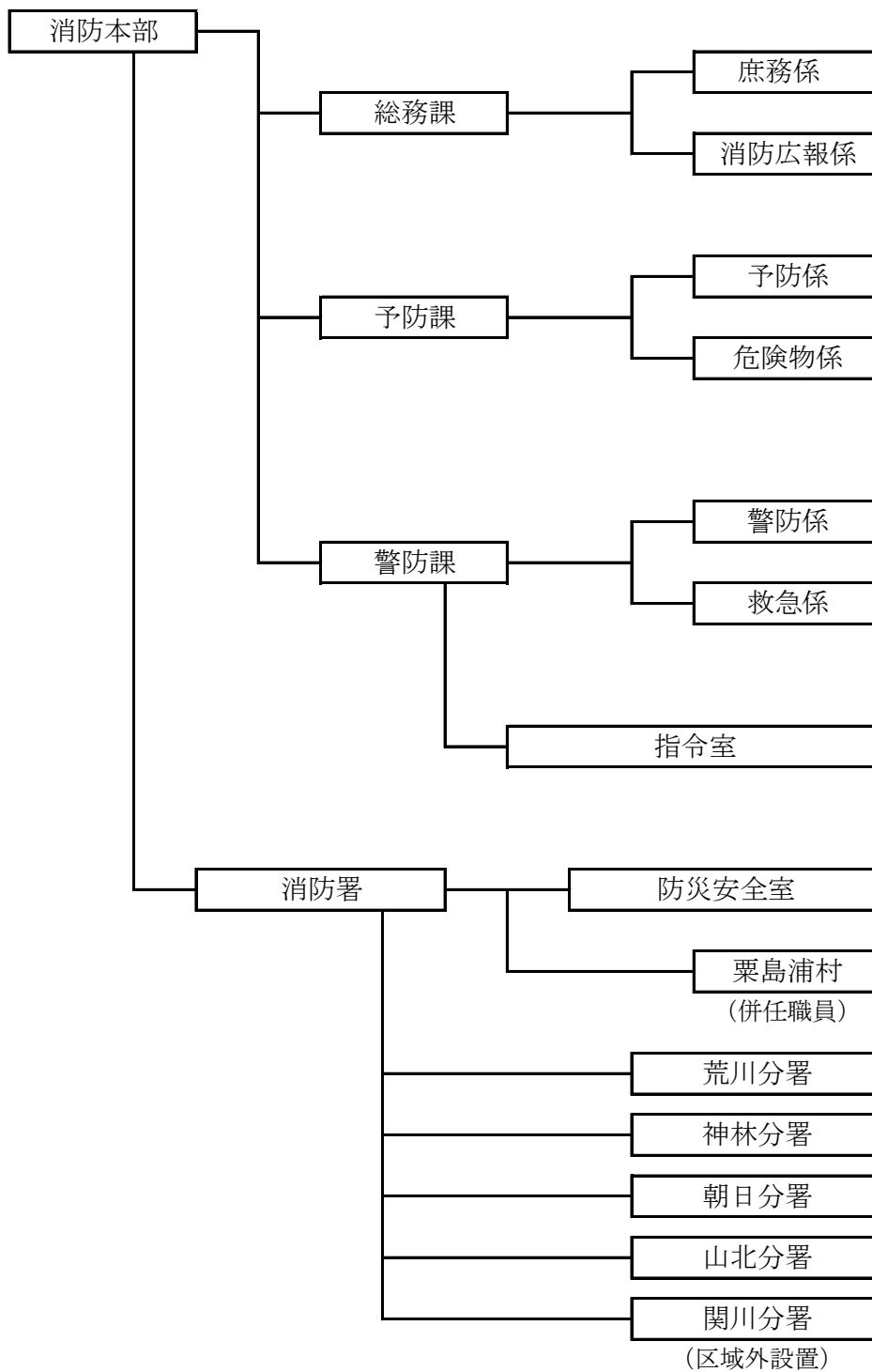
(区域外設置)

- (1) 所在地 岩船郡関川村大字下関1956番地
- (2) 構造 鉄骨平屋建
- (3) 敷地面積 1,000.00㎡
- (4) 建築面積 199.53㎡
- (5) 工事完工 昭和61年9月19日



9. 消防機構図

令和2年4月1日現在



10. 職員配置表

令和2年4月1日現在

所属		階級		消防監	消防司令長	消防司令	消防司令補	消防士長	消防副士長	消防士	事務職員	合計	
		消防長	本部次長										
消防本部		消防長		1								1	
		本部次長			1								1
	総務課		課長									1	1
			庶務係				1	1				1	3
			消防広報係				1	1				1	3
			総務課付								3		3
	予防課		課長			1							1
			予防係				1			2			3
			危険物係				1	1					2
	警防課		課長			1							1
			警防係				1			1			2
			救急係				1	2					3
			指令室			1	3	2	1				7
	消防署		消防署長			1							1
			消防副署長				1						1
			防災安全室				6	6	8	6	13		39
分署			荒川分署				1	2	4	2	4		13
			神林分署				1	2	4	1	5		13
			朝日分署				1	2	4	2	4		13
			山北分署				1	2	4	1	9		17
		関川分署				1	2	4		6		13	
合計				1	2	15	25	35	16	44	3	141	

※ 栗島浦村併任職員を除く

1 1 . 消防本部行政事務分掌表

◎総務課

○庶務係

- (1) 消防の組織に関すること。
- (2) 本部の文書の收受及び発送に関すること。
- (3) 公印の管守に関すること。
- (4) 消防に関する諸規程の制定に関すること。
- (5) 職員の任命手続及び服務に関すること。
- (6) 職員の配置及び勤務に関すること。
- (7) 職員の福利厚生及び衛生安全管理に関すること。
- (8) 消防予算に関すること。
- (9) 庁舎の管理及び備品に関すること。
- (10) 栄典事務に関すること。
- (11) 諸会議等に関すること。
- (12) 消防職員委員会の庶務に関すること。
- (13) 職員の教育訓練計画に関すること。
- (14) 消防長会事務に関すること。
- (15) 情報管理に関すること。
- (16) その他他課の所管に属さないこと。

○消防広報係

- (1) 消防計画に関すること。
- (2) 消防広報の企画に関すること。
- (3) 消防統計に関すること。
- (4) 消防施設整備計画に関すること。
- (5) 新潟県消防協会及び岩船地区支会事務に関すること。
- (6) 防火協会団体の育成に関すること。
- (7) 消防団事務に関すること。
- (8) その他企画広報に関すること。

◎予防課

○予防係

- (1) 火災予防対策及び防火査察等に関すること。
- (2) 違反是正に関すること。
- (3) 火災調査及び火災統計に関すること。
- (4) 建築同意事務に関すること。
- (5) 消防用設備等に関すること。
- (6) 証明事務に関すること。

- (7) 防火管理者資格付与講習に関する事。
- (8) 住宅防火対策推進に関する事。
- (9) 自衛消防訓練等に関する事。
- (10) 火災予防条例に基づく届出及び指導に関する事。
- (11) 予防統計に関する事。
- (12) その他予防に関する事。

○危険物係

- (1) 危険物査察に関する事。
- (2) 危険物製造所等の許認可に関する事。
- (3) 危険物取扱者の育成指導に関する事。
- (4) 危険物事故、災害等の調査に関する事。
- (5) 危険物の統計に関する事。
- (6) 危険物安全協会事務に関する事。
- (7) 煙火消費許可事務に関する事。
- (8) 火災予防条例に基づく届出及び指導に関する事。
- (9) 証明事務に関する事。
- (10) その他危険物に関する事。

◎警防課

○指令室

- (1) 災害通信の受信及び出動指令に関する事。
- (2) 災害通信の運用及び統制に関する事。
- (3) 新潟県防災航空隊の要請に関する事。
- (4) 気象及び災害の情報収集及び連絡に関する事。
- (5) 消防通信指令施設の企画、研究及び整備計画に関する事。
- (6) 消防通信指令施設の保守管理に関する事。
- (7) 広域災害救急医療情報システムの運用及び管理に関する事。
- (8) 防災行政無線等端末装置の運用に関する事。
- (9) 電波法令及び電気通信法令に基づく事務に関する事。
- (10) 消防無線に関する事。
- (11) その他通信に関する事。

○警防係

- (1) 警防に係る企画及び調整に関する事。
- (2) 消防地理及び水利計画に関する事。
- (3) 相互応援、消防緊急援助隊に関する事。
- (4) 国民保護法に関する事。
- (5) 消防訓練に関する事。
- (6) 消防用車両、消防用資機材の配備及び整備保全に関する事。

- (7) 関係機関との連絡調整に関する事。
- (8) その他警防に関する事。

○救急係

- (1) 救急に係る企画、調整及び訓練指導に関する事。
- (2) 救急装備及び資器材の整備、配置に関する事。
- (3) 救急高度化の推進に関する事。
- (4) 救急統計に関する事。
- (5) 救急に関する訓練指導及びメディカルコントロールに関する事。
- (6) DMA Tに関する事。
- (7) 救急業務に関する証明事務に関する事。
- (8) 患者等搬送事業に関する事。
- (9) その他救急に関する事。

1 2. 消防署・分署行政事務分掌表

◎消防署

○防災安全室

- (1) 防火査察に関する事。
- (2) 火災調査に関する事。
- (3) 消防広報の実施に関する事。
- (4) 火災予防条例に基づく届出及び指導に関する事。
- (5) 消防署の文書の收受及び発送に関する事。
- (6) 庶務に関する事。
- (7) 備品及び給貸与品の整理保存に関する事。
- (8) 消防統計の資料収集に関する事。
- (9) 警防計画調査に関する事。
- (10) 火災、その他災害の警戒及び防ぎよに関する事。
- (11) 災害救助活動に関する事。
- (12) 救急業務に関する事。
- (13) 救急法の指導に関する事。
- (14) 救急に係る訓練指導に関する事。
- (15) 救急医療機関及び関係機関との連携調整に関する事。
- (16) 事後検証及びメディカルコントロールに関する事。
- (17) 救急ワークステーションに関する事。
- (18) 消防水利に関する事。
- (19) 円滑な警防活動を行うための消防施設の指導に関する事。
- (20) 警防、救急及び救助訓練及び安全管理に関する事。
- (21) 消防用車両及び機械器具の点検整備、保管に関する事。
- (22) 消防団及び市民への防火指導及び訓練に関する事。
- (23) 消防団方面隊事務に関する事。
- (24) 自衛消防訓練等の指導に関する事。
- (25) 警防計画に関する事。
- (26) 警防、救助訓練の企画に関する事。
- (27) 警防、救助活動時の安全管理に関する事。
- (28) 警防、救急及び救助統計に関する事。
- (29) その他防災及び救急に関する事。

○分署

- (1) 火災その他災害に関する事。
- (2) 消防水利に関する事。
- (3) 災害救助活動に関する事。
- (4) 消防用車両及び機械器具に関する事。
- (5) 救急業務に関する事。

- (6) 警防、救急調査に関する事。
- (7) 防火査察に関する事。
- (8) 消防用設備等に関する事。
- (9) 火災調査及び災害調査に関する事。
- (10) 危険物査察に関する事。
- (11) 危険物取扱者の指導に関する事。
- (12) 救急法指導に関する事。
- (13) 消防団方面隊事務に関する事。
- (14) 防火指導及び訓練に関する事。
- (15) 自衛消防訓練等に関する事。
- (16) 消防広報に関する事。
- (17) 警防、救急、救助訓練及び安全管理に関する事。
- (18) 火災予防条例に基づく届出及び指導に関する事。
- (19) 文書の收受及び発送に関する事。
- (20) 庶務に関する事。
- (21) その他消防事務に関する事。

13. 職員の年齢調

令和2年4月1日現在

階級 年齢	合計	消防監	消防 司令長	消防 司令	消防 司令補	消防 士長	消防 副士長	消防士	事務職員
18歳									
19歳	1							1	
20歳	2							2	
21歳	3							3	
22歳	5							5	
23歳	2							2	
24歳	6							6	
25歳	5							5	
26歳	7						1	6	
27歳	9							9	
28歳	6						3	3	
29歳	3						1	2	
30歳	4						4		
31歳	7					1	6		
32歳	7					6	1		
33歳	1					1			
34歳	4					4			
35歳	6					6			
36歳	4					4			
37歳	5					5			
38歳	4					3			1
39歳	3				1	2			
40歳	4				3	1			
41歳	4				2	1			1
42歳	2				1	1			
43歳	4				4				
44歳	1				1				
45歳	5				5				
46歳	3			1	2				
47歳	1				1				
48歳	4			2	2				
49歳	3			2	1				
50歳	5			2	2				1
51歳									
52歳	1			1					
53歳									
54歳	1			1					
55歳									
56歳									
57歳	1			1					
58歳	7		2	5					
59歳	1	1							
60歳									
合計	141	1	2	15	25	35	16	44	3
平均年齢	35.6	59.0	58.0	52.9	44.3	35.6	29.8	24.7	43.0

※ 栗島浦村併用任職員を除く

14. 職員の勤続年数調

令和2年4月1日現在

階級 年数	合計	消防監	消防司令長	消防司令	消防司令補	消防士長	消防副士長	消防士	事務職員
合計	141	1	2	15	25	35	16	44	3
1年未満								3	2
1年以上								3	
2年以上								5	1
3年以上								3	
4年以上								7	
5年以上								8	
6年以上							1	7	
7年以上								8	
8年以上							3		
9年以上							4		
10年以上						2	4		
11年以上						2	4		
12年以上						8			
13年以上						4			
14年以上						7			
15年以上						5			
16年以上						2			
17年以上						3			
18年以上					1	2			
19年以上									
20年以上					1				
21年以上					1				
22年以上					5				
23年以上									
24年以上					4				
25年以上					6				
26年以上					2				
27年以上					3				
28年以上				1	2				
29年以上									
30年以上				4					
31年以上				2					
32年以上				2					
33年以上									
34年以上									
35年以上									
36年以上									
37年以上									
38年以上									
39年以上				1					
40年以上		1	2	5					

※ 栗島浦村併任職員を除く

15. 令和元年度教育訓練受講状況

区分	種別	教 育 科 課 程	修 了 者 数	累 計
新潟県消防学校	初任	初 任 科	3	125
	専科教育	警 防 科	1	18
		特 殊 災 害 科		3
		予 防 査 察 科		12
		危 険 物 科		9
		火 災 調 査 科		12
		救 助 科	2	50
		救 急 科	2	93
	幹部教育	初 級 幹 部 科	2	7
		中 級 幹 部 科		3
		上 級 幹 部 科		
	特別教育	新任消防長研修		
		操法審査員研修	2	10
		高度救助コース	1	8
はしご自動車講習			5	
消防大学校	総合教育	新任消防長研修		
		幹 部 科	1	7
	専科教育	警 防 科		1
		予 防 科		2
		危 険 物 科		1
		救 急 科		3
		救 助 科		3
		火 災 調 査 科		2
		新 任 教 官 科		1
	救急救命士新規養成研修		※1	1
救急救命士気管挿管追加講習				14
救急救命士薬剤投与追加講習				19
救急救命士処置範囲拡大追加講習				33
応 急 手 当 指 導 員			3	134

※1 採用時有資格者は除く。

通信



◀ 消防本部 指令室 ▶

1. 消防緊急通信指令施設機能一覧表

令和2年4月1日

項	名 称
1	指令台
2	自動出動指定装置
3	地図等検索装置
4	支援情報表示装置
5	長時間録音装置
6	非常用指令設備
7	指令制御装置
8	携帯電話・I P 電話受信転送装置
9	レーザープリンタ
10	指令情報修正処理装置
11	スキャナ
12	署所端末装置
13	1 1 9 番 F A X 受信装置
14	共通予備装置
15	車両運用表示盤
16	支援情報表示盤
17	多目的情報表示盤
18	無線統制台
19	指令情報送信装置
20	指令情報出力装置
21	気象情報収集装置
22	災害状況等自動案内装置
23	電話交換設備

2. デジタル無線設備状況

局名	車種	活1	活2	主1	主2	主3	主4	主5	主6	主7	統1	統2	統3
村上指揮1	指揮車	○	○	○	○	○	○	○	○	○	○	○	○
村上指揮101		○	○	○	○	○	○	○	○	○	○	○	○
村上指揮102		○	○	○	○	○	○	○	○	○	○	○	○
村上タンク1	消防車	○	○	○	○	○	○	○	○	○	○	○	○
村上タンク101		○	○	○	○	○	○	○	○	○	○	○	○
村上タンク102		○	○	○	○	○	○	○	○	○	○	○	○
村上ポンプ1	消防車	○	○	○	○	○	○	○	○	○	○	○	○
村上ポンプ101		○	○	○	○	○	○	○	○	○	○	○	○
村上ポンプ102		○	○	○	○	○	○	○	○	○	○	○	○
村上化学1	化学車	○	○	○	○	○	○	○	○	○	○	○	○
村上化学101		○	○	○	○	○	○	○	○	○	○	○	○
村上梯子1	梯子車	○	○	○	○	○	○	○	○	○	○	○	○
村上梯子101		○	○	○	○	○	○	○	○	○	○	○	○
村上救助1	救助 工作車	○	○	○	○	○	○	○	○	○	○	○	○
村上救助101		○	○	○	○	○	○	○	○	○	○	○	○
村上救助102		○	○	○	○	○	○	○	○	○	○	○	○
村上救急1	救急車	○	○	○	○	○	○	○	○	○	○	○	○
村上救急101		○	○	○	○	○	○	○	○	○	○	○	○
村上救急2	救急車	○	○	○	○	○	○	○	○	○	○	○	○
村上救急201		○	○	○	○	○	○	○	○	○	○	○	○
村上支援1	支援車	○	○	○	○	○	○	○	○	○	○	○	○
村上支援101		○	○	○	○	○	○	○	○	○	○	○	○
村上積載101	積載車	○	○	○	○	○	○	○	○	○	○	○	○
村上広報101	査察広報車	○	○	○	○	○	○	○	○	○	○	○	○
村上連絡101	連絡車	○	○	○	○	○	○	○	○	○	○	○	○
村上可搬1	災害・捜索用	○	○	○	○	○	○	○	○	○	○	○	○
村上携帯101		○	○	○	○	○	○	○	○	○	○	○	○
村上携帯102		○	○	○	○	○	○	○	○	○	○	○	○
村上携帯103		○	○	○	○	○	○	○	○	○	○	○	○
村上携帯104		○	○	○	○	○	○	○	○	○	○	○	○
村上携帯105		○	○	○	○	○	○	○	○	○	○	○	○
村上携帯106		○	○	○	○	○	○	○	○	○	○	○	○
荒川タンク1	消防車	○	○	○	○	○	○	○	○	○	○	○	○
荒川タンク101		○	○	○	○	○	○	○	○	○	○	○	○
荒川タンク102		○	○	○	○	○	○	○	○	○	○	○	○
荒川救急1	救急車	○	○	○	○	○	○	○	○	○	○	○	○
荒川救急101		○	○	○	○	○	○	○	○	○	○	○	○
荒川広報101	査察広報車	○	○	○	○	○	○	○	○	○	○	○	○
荒川携帯101	携帯	○	○	○	○	○	○	○	○	○	○	○	○

局名	車種	活1	活2	主1	主2	主3	主4	主5	主6	主7	統1	統2	統3
神林ポンプ1	消防車	○	○	○	○	○	○	○	○	○	○	○	○
神林ポンプ101		○	○	○	○	○	○	○	○	○	○	○	○
神林ポンプ102		○	○	○	○	○	○	○	○	○	○	○	○
神林救急1	救急車	○	○	○	○	○	○	○	○	○	○	○	○
神林救急101		○	○	○	○	○	○	○	○	○	○	○	○
神林広報101	査察広報車	○	○	○	○	○	○	○	○	○	○	○	○
神林携帯101	災害・捜索用	○	○	○	○	○	○	○	○	○	○	○	○
朝日ポンプ1	消防車	○	○	○	○	○	○	○	○	○	○	○	○
朝日ポンプ101		○	○	○	○	○	○	○	○	○	○	○	○
朝日ポンプ102		○	○	○	○	○	○	○	○	○	○	○	○
朝日救急1	救急車	○	○	○	○	○	○	○	○	○	○	○	○
朝日救急101		○	○	○	○	○	○	○	○	○	○	○	○
朝日広報101	査察広報車	○	○	○	○	○	○	○	○	○	○	○	○
朝日携帯101	災害・捜索用	○	○	○	○	○	○	○	○	○	○	○	○
山北ポンプ1	消防車	○	○	○	○	○	○	○	○	○	○	○	○
山北ポンプ101		○	○	○	○	○	○	○	○	○	○	○	○
山北ポンプ102		○	○	○	○	○	○	○	○	○	○	○	○
山北救急1	救急車	○	○	○	○	○	○	○	○	○	○	○	○
山北救急101		○	○	○	○	○	○	○	○	○	○	○	○
山北救急2	救急車	○	○	○	○	○	○	○	○	○	○	○	○
山北救急201		○	○	○	○	○	○	○	○	○	○	○	○
山北広報101	査察広報車	○	○	○	○	○	○	○	○	○	○	○	○
山北携帯101	災害・捜索用	○	○	○	○	○	○	○	○	○	○	○	○
関川ポンプ1	消防車	○	○	○	○	○	○	○	○	○	○	○	○
関川ポンプ101		○	○	○	○	○	○	○	○	○	○	○	○
関川ポンプ102		○	○	○	○	○	○	○	○	○	○	○	○
関川救急1	救急車	○	○	○	○	○	○	○	○	○	○	○	○
関川救急101		○	○	○	○	○	○	○	○	○	○	○	○
関川広報101	査察広報車	○	○	○	○	○	○	○	○	○	○	○	○
関川携帯101	災害・捜索用	○	○	○	○	○	○	○	○	○	○	○	○
栗島携帯101	栗島役場	○	○	○	○	○	○	○	○	○	○	○	○
栗島携帯102		○	○	○	○	○	○	○	○	○	○	○	○
合計		71	71	71	71	71	71	71	71	71	71	71	71

※周波数区分
活1～2 (活動波)
主1～7 (主運用波)
統1～3 (統制波)

3. 通信施設配置状況

署所別 施設別	署所別						計	備考
	本部・署	関川分署	荒川分署	神林分署	朝日分署	山北分署		
消防緊急通信指令施設	1						1	
指令端末装置	1	1	1	1	1	1	6	地図付伝送装置含む
県情報ネットワーク	1						1	
一般電話機（内線兼用）	52	2	2	2	2	2	62	災害優先電話2台
直通電話機	2						2	・警察直通 ・ネクスコ
F A X 電話機	3	1	1	1	1	1	8	
無線設備（統制台）	1						1	
〃（固定局・基地局）	2						12	本部他 固定局：5局 基地局：5局
〃（車載移動局）	9	2	2	2	2	3	20	
〃（携帯移動局）	25	5	5	5	5	6	51	本部・署に粟島役場2台および村上可搬1を含む
〃（受令機）		1	1	1	1	1	5	

4. 災害通報等受信状況（令和元年中）

火 災							救 急							救 助						
119			加入電話		警察専用	その他	119			加入電話		警察専用	その他	119			加入電話		警察専用	その他
固定	IP	携帯	固定	携帯			固定	IP	携帯	固定	携帯			固定	IP	携帯	固定	携帯		
5	3	11	1	0	2	2	931	870	722	327	12	115	80	3	2	16	3	0	13	3

その他の災害							災害以外の119番通報									119 受信 件数	119 以外 受信 件数	合 計
119			加入電話		警察専用	その他	いたずら			間違い			その他					
固定	IP	携帯	固定	携帯			固定	IP	携帯	固定	IP	携帯	固定	IP	携帯			
9	3	22	17	3	10	72	2	0	2	39	11	53	1047	210	461	4422	660	5082

予 防



◀ 警察合同立入検査 ▶

1. 消防用設備等着工・設置届出受理状況

平成31年4月1日～令和2年3月31日

市町村		月	4	5	6	7	8	9	10	11	12	1	2	3	合計	
村	村上地区	消火設備			2	2		2	1					1	8	
		警報設備				2	1	4			3	2	1	2	15	
		避難設備	1	1		7		1	1	1	2	1		3	17	
	荒川地区	消火設備				1	2	5	1			4	2	2	2	20
		警報設備														
		避難設備			1		1	2				1		2	1	8
	神林地地区	消火設備									1	1			1	2
		警報設備		1		1	1	1			1	2			3	10
		避難設備		1		1				1	1	1			2	6
	朝日地区	消火設備							2			1				3
		警報設備			2	2	1									5
		避難設備			1	2	2	1								6
山北地区	消火設備					1									2	
	警報設備							1							1	
	避難設備								2						2	
村上市小計	消火設備			2	2	1	2	1	1	1	1	1		2	13	
	警報設備		1		3	2	7	1		5	4	1	5	5	29	
	避難設備	1	1	1	4	4	6	3		5	3	2	4	4	34	
	合計		1	2		1	4			2	1	2	2		15	
関川村	消火設備							1			1				2	
	警報設備			1	1						1				3	
	避難設備			1				1							2	
栗島浦村	消火設備															
	警報設備															
	避難設備															
合計	消火設備			2	2	1	2	1	1	1	1	1		2	13	
	警報設備		1		3	2	7	2		6	4	1	5	5	31	
	避難設備	1	1	2	4	4	6	4		5	3	2	4	4	36	
	合計		1	6	12	2	4	3	3	4	3		8	8	46	
			1	3	4	7	7	17	7		13	8	5	11	83	

上段：着工届出 下段：設置届出

2. 建築確認申請に対する消防同意状況

区 分 計 月 別	工 事 種 別										用 途 別																																							
	新 増 改 移 修 模 用 そ の 他	増 築	改 築	移 転	修 繕	模 様 替 更	用 途 変 更	(1)		(2)				(3)		(4)	(5)		(6)					(7)	(8)	(9)		(10)	(11)	(12)		(13)		(14)	(15)	(16)		(17)	専 用 住 宅	店 舗 併 用 住 宅	そ の 他									
								イ	ロ	イ	ロ	ハ	ニ	イ	ロ		イ	ロ	イ		ロ					ハ				ニ	イ	ロ	イ			ロ	イ					ロ	イ	ロ	イ	ロ	イ	ロ	イ	ロ
								劇場・映画館・観覧場	公会堂・集会場	キャバレー・カフェー等	遊技場・ダンスホール	店舗・その他類するもの 性風俗関連特殊営業を営む	カラオケボックスその他 総務省令で定めるもの	待合・料理店	飲食店		百貨店・展示場	旅館・ホテル・宿泊所	寄宿舎・下宿・共同住宅	(1)特 定 病 院	(2)特 定 診 療 所	(3)病 院 (1)を除く。	(4)診 療 所 (2)を除く。			(1)老 人 短 期 入 所 施 設 等	(2)救 護 施 設			(3)乳 児 施 設	(4)障 害 児 入 所 施 設	(5)障 害 者 支 援 施 設	(1)老 人 デ イ サ ー ビ ス セ ン タ ー 等			(2)更 生 施 設	(3)助 産 施 設・保 育 所 等					(4)児 童 発 達 支 援 セ ン タ ー 等	(5)身 体 障 害 者 福 祉 セ ン タ ー 等	幼稚園・特別支援学校	小・中・高等学校・大学	図書館・博物館・美術館等	蒸気浴場・熱気浴場	公共浴場	若しくは航空機の発着場 の停車場又は船舶場	神社・寺院・教会等
合計	107	79	23	5				1					7	4	2					3				1				2	1	9			6	15			44	7												
4月	15	12	2	1																				1							1	3			10															
5月	9	7	1	1											1														3				1			4														
6月	9	6	3											2											1	1									5															
7月	11	8	3												1											1					3	2			3	1														
8月	10	6	3	1				1						1					1										1			1			2	1														
9月	2		2																1											1																				
10月	15	12	3										1																	1			3			6	3													
11月	6	3	1	2											1																		1			4														
12月	3	3											1																			1				1														
1月	4	2	2											1						1									1						1															
2月	8	7	1										2																			1			4	1														
3月	15	13	2										3																2		2	3			5															

3. 150㎡以上の防火対象物に関する調査

防火対象物の区分		(1)		(2)				(3)		(4)		(5)		(6)										(7)	(8)		(9)		(10)	(11)	(12)		(13)		(14)	(15)	(16)		(17)	合 計															
		イ	ロ	イ	ロ	ハ	ニ	イ	ロ	イ	ロ	イ					ロ					ハ	ニ	イ	ロ	イ	ロ	イ	ロ	イ	ロ	イ	ロ	イ	ロ																				
		劇場・映画館・観覧場		公会堂・集会場		キャバレー・カフェー等		遊技場・ダンスホール		店舗・その他類するもの 性風俗関連特殊営業を営むもの		総務省令で定めるもの カラオケボックスその他		待合・料理店		飲食店		百貨店・展示場		旅館・ホテル・宿泊所		寄宿舎・下宿・共同住宅		(1) 特定病院	(2) 特定診療所	(3) 病院(1)を除く。	(4) 診療所(2)を除く。	(1) 老人短期入所施設等	(2) 救護施設	(3) 乳児院	(4) 障害児入所施設	(5) 障害者支援施設	(1) 老人デイサービスセンター等	(2) 更生施設	(3) 助産施設・保育所等	(4) 児童発達支援センター等	(5) 身体障害者福祉センター等	幼稚園・特別支援学校	小・中・高等学校・大学		図書館・博物館・美術館等	蒸気浴場・熱気浴場	公衆浴場	車庫等の航空機の発着場 又は船舶	若しくは航空機の発着場	神社・寺院・教会等	工場・作業場	映画・テレビスタジオ	自動車庫・駐車場	飛行機等の格納庫	倉庫	全各項に該当しない事業所	複合用途防火対象物	複合用途防火対象物以外	文化財保護法の規定による
		イ	ロ	イ	ロ	ハ	ニ	イ	ロ	イ	ロ	(1)	(2)	(3)	(4)	(1)	(2)	(3)	(4)	(5)	(1)	(2)	(3)	(4)	(5)	幼稚園・特別支援学校	小・中・高等学校・大学	図書館・博物館・美術館等	蒸気浴場・熱気浴場	公衆浴場	車庫等の航空機の発着場 又は船舶	若しくは航空機の発着場	神社・寺院・教会等	工場・作業場	映画・テレビスタジオ	自動車庫・駐車場	飛行機等の格納庫	倉庫	全各項に該当しない事業所		複合用途防火対象物	複合用途防火対象物以外	文化財保護法の規定による												
A. 防火対象物数	計	7	140		6			10	57	126	83	292	4		1	27	41							3	59	10		8	4	124	425		39		323	767	292	262	6	3,180															
	市	7	124		6			9	51	120	39	278	4		1	27	38							3	52	6		4	4	113	391		36		293	626	255	245	2	2,792															
	村	2	32		2			8	27	67	24	219	4			18	12							1	7	8	1	11	3	27	4		1	1	59	134		13		100	205	182	132	2	1,306										
	上	1	20		1			8	19	2	33					1	5	6											1	9	63		8		60	82	25	43		400															
	神	2	23		2			8	24	4	14						8												17	82		5		50	98	14	26		400																
	朝	1	28					7	6		3						3	8											14	56		8		53	198	14	25		442																
	山	1	21		1			1	4	9	9						1	4											1	2	14	56		2		30	43	20	19		244														
	別		15					1	6	4	20	5					3												2	3		2		9	31		3		24	127	18	14	4	299											
栗		1							2	24	9																		2	2		2		2		2		6	14	19	3		89												
B. Aのうち消防用設備を設置しなければならない防火対象物	計	6	47		6			10	57	126	83	273	4		1	27	41							3	54	10		8	2	100	424		39		319	572	190	161	6	2,633															
	市	6	41		6			9	51	120	39	260	4				38								3	47	6		4	2	93	390		36		289	462	157	150	2	2,301														
	村	1	12		2			8	27	67	24	205	4			18	12								1	7	8	1	11	3	24	4		1	1	46	134		13		100	128	97	80	2	1,041									
	上	1	6		1			8	19	2	29					1	5	6												1	9	62		8		57	58	20	23		329														
	神	2	6		2			8	24	4	14						8												15	82		5		50	71	14	18		345																
	朝	1	12					7	6		3						3	8											2	3		2		13	56		8		52	175	9	17		387											
	山	1	5		1			1	1	4	9	9					1	4											1	1	3		1	10	56		2		30	30	17	12		199											
	別		6					1	6	4	20	4					3												2	7	31		3		7	31		3		24	104	14	10	4	256										
栗									2	24	9																		2	2		2		2		2		6	6	19	1		76												
C. Aのうち消防用設備を要しない防火対象物	計	1	93									19													5				2	24	1				4	195	102	101		547															
	市	1	83									18													5				2	20	1			4	164	98	95		491																
	村	1	20									14													3					13					77	85	52		265																
	上		14								4																			1					3	24	5	20		71															
	神		17																										2					27			8		55																
	朝		16																										1					1	23	5	8		55																
	山		16																										2	4					13	3	7		45																
	別		9								1																			2						23	4	4		43															
栗		1																											2						8		2		13																
D. Aのうち3階以上の防火対象物	計	2					1	2	4	19	46	3			1	1	6							1					33	1				3	48	44	32		256																
	市	2					1	2	4	13	44	3					5							1					29	1				9		3	43	41	32		234														
	村		1						2	12	35	3					3												14	1				7		3	27	32	21		162														
	上								2	2																			5					1		7	4	9		41															
	神									1																				6				1			5		1		9														
	朝		1															2											3									1		12															
	山																												1							3	5	1		10															
	別										4	2					1													3							5				16														
栗										2																			1								3				6														

4. 工事種別市・村別確認申請状況

工事種別 市町村別		計	新築	増築	改築	移転	修繕	模様替	用途 変更	その他
計		108	80	23	5					
村上市計		107	80	23	4					
村 上 市	村 上 地 区	55	40	11	4					
	荒 川 地 区	13	10	3						
	神 林 地 区	19	15	4						
	朝 日 地 区	20	15	5						
	山 北 地 区									
関 川 村		1			1					
粟 島 浦 村										

5. 圏域内3階以上防火対象物調

工事種別 市町村別		計	3階	4階	5階	6階	7階	8階	9階	10階	11階 以上
計		256	191	32	23	4	1	1		4	
村上市計		234	174	28	22	4	1	1		4	
村 上 市	村 上 地 区	162	119	18	15	4	1	1		4	
	荒 川 地 区	41	30	6	5						
	神 林 地 区	9	9								
	朝 日 地 区	12	7	4	1						
	山 北 地 区	10	9		1						
関 川 村		16	12	3	1						
粟 島 浦 村		6	5	1							

6. 火災予防条例に基づく各種届出状況

届出別	市町村別	村 上 市						関川村	栗島浦村
	合計	村上市計	村上地区	荒川地区	神林地区	朝日地区	山北地区		
防火対象物使用開始届出	69	65	33	6	12	8	6	4	
少量危険物貯蔵取扱い届出	13	10	3		3	1	3	3	
少量危険物貯蔵取扱い変更届出	4	3			1		2	1	
少量危険物貯蔵取扱い廃止届出	11	9	3	2	1		3	1	1
指定可燃物貯蔵取扱い届出	1								1
指定可燃物貯蔵取扱い変更届出									
指定可燃物貯蔵取扱い廃止届出									
炉設置届出	7	5	1			4		2	
厨房設備設置届出									
温風暖房機設置届出									
ボイラー設置届出	5	5	3	1			1		
給湯湯沸設備設置届出	1	1	1						
乾燥設備設置届出	2	2	2						
サウナ設備設置届出									
ヒートポンプ冷暖房機設置届出									
火花を生ずる設備設置届出									
放電加工機設置届出	3	3	3						
発電設備設置届出	11	8	2	1	1	2	2	3	
変電設備設置届出				1	2	3		2	
蓄電池設備設置届出	16	15	6	2	1	2	4	1	
燃料電池発電設備設置届出									
ネオン管灯設備設置届出									
水素ガスを充填する気球の設置届出									
火災とまぎらわしい行為の届出	78	72	26	17	6	17	6	6	
煙火打上げ（仕掛け）届出	7	5	4			1		2	
催物開催届出	2	2			2				
水道断（減）水届出	20	14	2	1	3	4	4	6	
道路工事届出	450	403	165	25	34	60	119	44	3
指定洞道等届出									
露店等の開設届出	22	16	8	3	2	1	2	6	
合 計	730	644	262	59	68	103	152	81	5

7. 防火対象物・防火管理者・消防計画届出調

防火対象物の区分	区分	(1)		(2)				(3)		(4)	(5)		(6)										(7)	(8)	(9)		(10)	(11)	(12)		(13)		(14)	(15)	(16)		(17)	合計	選任率%			
		イ	ロ	イ	ロ	ハ	ニ	イ	ロ		イ	ロ	イ				ロ			ハ					ニ				イ	ロ	イ	ロ			イ	ロ				イ	ロ	イ
		劇場・映画館・観覧場	公会堂・集会場	キャバレー・カフェー等	遊技場・ダンスホール	店舗・その他類するもの	総務省令で定めるもの	待合・料店	飲食店	百貨店・マーケット・展示場	店舗・ホテル・宿泊所	寄宿舎・下宿・共同住宅	(1)特 定 病 院	(2)特 定 診 療 所	(3)病 院 (1)を除く。	(4)診 療 所 (2)を除く。	(1)老 人 短 期 入 所 施 設 等	(2)救 護 施 設	(3)乳 児 院	(4)障 害 児 入 所 施 設	(5)障 害 者 支 援 施 設	(1)老 人 デ イ サ ー ビ ス セ ン タ ー 等	(2)更 生 施 設	(3)助 産 施 設 ・ 保 育 所 等	(4)児 童 発 達 支 援 セ ン タ ー	(5)身 体 障 害 者 福 祉 セ ン タ ー	幼稚園・特別支援学校	小・中・高等学校・大学校	図書館・博物館・美術館等	蒸気浴場・熱気浴場	公衆浴場	若しくは航空機の発着場 車両等の停車場又は船場	神社・寺院・教会等	工場・作業場	映画・テレビスタジオ	自動車庫・駐車場	飛行機等の格納庫	倉庫	全 各 項 に 該 当 し な い 事 業 所	特 定 用 途 防 火 対 象 物	複 合 用 途 防 火 対 象 物	文 化 財 保 護 法 の 規 定 に よ る 財
		計	2	19	5			9	26	73	34	6	1			26					12				2	32	6		2		39	13				46	110	34	2	519		
消防法第8条 適用防火対象物	市	計	2	16	5		8	24	71	18	6	1		23					10				2	30	2			37	12				38	88	31	1	443					
	村	村上地区	1	7	2		7	15	42	15	5	1			8					6	8			2	13	1			18	7				21	41	17	1	238				
		荒川地区	1	5				4	9	1	1				5					1	2				4				2	2				4	13	6		60				
	町	神林地区		2	2			4	17	1					6					2	2	2			6				6	1				5	9	2		67				
		朝日地区		1					1						1					1	3				4	1			10					3	14	5		44				
		山北地区		1	1		1		3	1					3						1	1			3				1	2				5	11	1		34				
	別	関川村		3			1	2	2	10					3					2	2				2	2		2	2	1			7	13	2	1	57					
		粟島浦村								6																							1	9	1		19					
防火管理者を選 任し届出ている 防火対象物	市	計	2	19	5		9	26	73	34	6	1		26					12				2	32	6		2		39	13				46	110	34	2	519	100.00%			
	村	村上地区	1	7	2		7	15	42	15	5	1			8					6	8			2	13	1			18	7				21	41	17	1	238	100.00%			
		荒川地区	1	5				4	9	1	1				5					1	2				4				2	2				4	13	6		60	100.00%			
	町	神林地区		2	2			4	17	1					6					2	2	2			6				6	1				5	9	2		67	100.00%			
		朝日地区		1					1						1					1	3				4	1			10					3	14	5		44	100.00%			
		山北地区		1	1		1		3	1					3						1	1			3				1	2				5	11	1		34	100.00%			
	別	関川村		3			1	2	2	10					3					2	2				2	2		2	2	1			7	13	2	1	57	100.00%				
		粟島浦村								6																							1	9	1		19	100.00%				
消防計画を作成 し届出ている防 火対象物	市	計	2	19	5		9	24	72	32	6	1		26					12				2	31	6		2		38	12				46	107	33	2	506	97.50%			
	村	村上地区	1	7	2		7	14	42	13	5	1			8					6	7			2	12	1			18	7				21	41	16	1	232	97.48%			
		荒川地区	1	5				4	9	1	1				5					1	2				4				1	1				4	11	6		56	93.33%			
	町	神林地区		2	2			3	16	1					6					2	2	2			6				6	1				5	9	2		65	97.01%			
		朝日地区		1					1						1					1	3				4	1			10					3	14	5		44	100.00%			
		山北地区		1	1		1		3	1					3						1	1			3				1	2				5	11	1		34	100.00%			
	別	関川村		3			1	2	2	10					3					2	2				2	2		2	2	1			7	13	2	1	57	100.00%				
		粟島浦村								6																							1	8	1		18	94.74%				

8. 危険物製造所等施設状況

施設区分		合 計	製 造 所	貯 蔵 所								取 扱 所				
				小 計	屋 内 貯 蔵 所	屋 外 タ ン ク 貯 蔵 所	屋 内 タ ン ク 貯 蔵 所	地 下 タ ン ク 貯 蔵 所	簡 易 タ ン ク 貯 蔵 所	移 動 タ ン ク 貯 蔵 所	屋 外 貯 蔵 所	小 計	給 油 取 扱 所	販 売 取 扱 所	一 般 取 扱 所	
令 和 元 年 度	合 計	337		192	13	32	2	79	1	64	1	145	71		74	
	村 上 市	村 上 地 区	130		78	5	4	1	37		31		52	23		29
		荒 川 地 区	49		26	3	6		10	1	5	1	23	11		12
		神 林 地 区	34		15	2	1		7		5		19	10		9
		朝 日 地 区	43		28		9		9		10		15	6		9
		山 北 地 区	36		18	2	2	1	7		6		18	11		7
	関 川 村	36		22	1	7		7		7		14	8		6	
	栗 島 浦 村	9		5		3		2				4	2		2	
平成 30 年度	343		197	13	32	2	80	1	68	1	146	72		74		
平成 29 年度	351		203	13	32	2	85	1	69	1	148	72		76		
平成 28 年度	354		207	13	32	2	89	1	69	1	147	72		75		
平成 27 年度	353		204	13	31	2	90	1	66	1	149	73		76		

9. 危険物製造所等の数量別、類別状況

施設区分 数量別 類別		合 計	製 造 所	貯 蔵 所							取 扱 所					
				小 計	屋 内 貯 蔵 所	屋 外 タ ン ク 貯 蔵 所	屋 内 タ ン ク 貯 蔵 所	地 下 タ ン ク 貯 蔵 所	簡 易 タ ン ク 貯 蔵 所	移 動 タ ン ク 貯 蔵 所	屋 外 貯 蔵 所	小 計	給 油 取 扱 所	販 売 取 扱 所	一 般 取 扱 所	
合 計		337		192	13	32	2	79	1	64	1	145	71		74	
数 量 別	5 倍以下	168		123	8	12	2	35	1	64	1	45	1		44	
	5 倍を超え 10 倍以下	47		28	4	5		19				19	7		12	
	10 倍を超え 50 倍以下	65		30	1	9		20				35	18		17	
	50 倍を超え 100 倍以下	28		10		6		4				18	17		1	
	100 倍を超え 150 倍以下	10										10	10			
	150 倍を超え 200 倍以下	8		1				1				7	7			
	200 倍を超え 1,000 倍以下	11										11	11			
	1,000 倍を 超えるもの															
	類 別	第 1 類														
		第 2 類														
		第 3 類														
		第 4 類	337		192	13	32	2	79	1	64	1	145	71		74
		第 5 類														
第 6 類																
混 在																

10. 製造所等別危険物規制事務処理件数及び手数料収入額

施設区分 種別	合計	製造所	貯蔵所								取扱所			手数料 (円)			
			小計	屋内貯蔵所	屋外タンク貯蔵所	屋内タンク貯蔵所	地下タンク貯蔵所	簡易タンク貯蔵所	移動タンク貯蔵所	屋外貯蔵所	小計	給油取扱所	販売取扱所		一般取扱所		
																	計 1,017,850
申請関係	設置許可	6	4				2		2		2			2			182,000
	変更許可	22	7		2		1		4		15	10		5			442,500
	設置完成検査	4	3				1		2		1			1			58,500
	変更完成検査	22	7		2		1		4		15	10		5			221,250
	完成検査前検査	1	1		1												11,000
	仮使用承認	10	1		1						9	8		1			54,000
	仮貯蔵仮取扱承認	9															48,600
届出関係	廃止	10	8				2		6		2	1		1			
	休止	3	3		1		2										

警 防



◀ 潜水訓練 ▶

1. 消防機械性能現況

令和2年4月1日

区分 所属別	車名	メーカー	型式	年式	登録 年月	車令	排気量 (cc)	登録番 号	ポンプ			型別
									製造所	種別	級別	
消防本部	指揮車	トヨタ	CBF-TRH226S	2017	H29.02	2.1	2,690	新潟800 す8944				
	広報連絡車	マツダ	LDA-KE2AW	2015	H27.03	4.0	2,180	新潟800 す7334				
消 防 署	タンク車	日野	BDG-GX7JGWA改	2011	H23.03	8.0	6,400	新潟800 は1267	モリタ	高圧二段 バランスタービン	A2	水I-B
	ポンプ車	いすゞ	PB-NKS81N	2004	H17.01	14.2	4,777	新潟800 さ8563	長野ポンプ	高圧二段 バランスタービン	A2	CD-I
	梯子車	日野	KL-PR4FPHF	2002	H14.03	17.0	20,781	新潟800 は408	モリタ			30m級
	化学車	日野	SDG-GX7JGAA改	2014	H26.11	4.3	6,400	新潟800 は1598	日本機械工業	高圧二段 バランスタービン	A2	I型
	救助工作車	日野	PB-FT8JGFL	2005	H17.08	13.7	7,680	新潟830 つ119	帝国繊維		A2	II型
	第1救急車	トヨタ	CBF-TRH226S	2015	H27.11	3.4	2,690	新潟800 す7927				
	第2救急車	トヨタ	CBF-TRH226S	2018	H30.10	0.5	2,690	新潟800 せ251				
	査察広報車	日産	DBA-NC25	2009	H21.03	10.0	1,990	新潟800 す2655				
	支援車	三菱	TPG-FGB70	2017	H29.03	2.0	2,990	新潟800 す8950				
	積載車	日産	U-SM6F23改	1995	H07.07	23.8	2,280	新潟88 す591				
荒 川 分 署	タンク車	日野	BDG-GX7JGWA改	2010	H22.03	9.0	6,400	新潟800 は1187	日本機械工業	高圧二段 バランスタービン	A2	水I-B
	救急車	日産	CBF-FPWGE50改	2014	H26.01	5.2	3,490	新潟800 す6574				
	査察広報車	トヨタ	DBA-NZE144G	2009	H21.10	9.5	1,490	新潟800 す3087				
神 林 分 署	ポンプ車	日野	TKG-XZU685M	2017	H29.10	1.5	4,000	新潟800 す9388	モリタ	ポリユートポンプ	A2	CD-I
	救急車	日産	CBF-FPWGE50改	2009	H21.02	10.1	3,490	新潟800 す2583				
	査察広報車	トヨタ	KG-LH178V	2002	H14.05	16.11	2,980	新潟800 さ5212				
朝 日 分 署	ポンプ車	日野	TKG-XZU685M	2014	H26.02	5.1	4,000	新潟800 す6599	モリタ	ポリユートポンプ	A2	CD-I
	救急車	トヨタ	CBF-TRH226S	2010	H22.03	9.0	2,690	新潟830 す991				
	査察広報車	日産	DBA-NT31	2012	H24.04	6.11	1,990	新潟800 す5118				
山 北 分 署	ポンプ車	日野	TKG-XZU685M	2016	H28.09	2.6	4,000	新潟800 す8598	モリタ	ポリユートポンプ	A2	CD-I
	第1救急車	トヨタ	CBF-TRH226S	2010	H22.11	8.4	2,690	新潟800 す4015				
	第2救急車	トヨタ	CBF-TRH226S	1998	H18.09	12.7	2,690	新潟800 す397				
	査察広報車	ホンダ	DBA-GK9	2018	H30.03	1.0	1,490	新潟800 す9767				
関 川 分 署	ポンプ車	三菱	KK-FG53ED	1999	H11.10	19.5	5,240	新潟800 さ1843	日本ドライケミカル	高圧二段 バランスタービン	A1	CD-I
	救急車	トヨタ	CBF-TRH226S	2011	H23.11	7.4	2,690	新潟800 す4796				
	査察広報車	トヨタ	CBE-NCP55V	2007	H19.06	11.9	1,490	新潟800 す1117				

2. 消防車両等活動状況

区分 所属別	車種	走行キロ (Km)	活動別稼働時間				燃料		
			災害活動 (分)	訓練活動 (分)	その他 (分)	合計 (分)	種別	消費量 (L)	
消防本部	指揮車	2,694.0	6,870.0	1,675.0	987.0	9,532.0	ガソリン	669.9	
	広報連絡車	19,063.0	2,411.0	1,280.0	54,397.0	58,088.0	軽油	1,341.0	
消防署	本署	タンク車	927.0	2,270.0	3,058.0	2,035.0	7,363.0	軽油	617.2
		ポンプ車	617.0	460.0	1,480.0	3,261.0	5,201.0	軽油	257.0
		梯子車	1,041.6	33.0	2,510.0	1,980.0	4,523.0	軽油	858.9
		化学車	619.0		740.0	1,570.0	2,310.0	軽油	263.8
		救助工作車	22,470.0	4,028.0	1,565.0	1,555.0	7,148.0	軽油	1,145.0
		高規格救急車	23,415.0	68,485.0	1,354.0	1707	71,546.0	ガソリン	4,443.9
		高規格救急車2	5,805.0	11,261.0	710.0	6,235.0	18,206.0	ガソリン	1,164.2
		査察広報車	12,095.0	1,542.0	1,225.0	51,412.0	54,179.0	ガソリン	1,139.9
		支援車	1,277.0	997.0	5,540.0	195.0	6,732.0	軽油	264.6
		積載車	1,812.7	826.0	8,060.0	2,775.0	11,661.0	軽油	241.2
	関川分署	ポンプ車	1,963.0	2,118.0	490.0	11,255.0	13,863.0	軽油	514.3
		高規格救急車	14,207.0	27,998.0	130	10,532.0	38,293.0	ガソリン	2,492.9
		査察広報車	4,512.0	570.0	630.0	16,370.0	17,570.0	ガソリン	349.5
	荒川分署	タンク車	3,142.2	3,433.0	2,280.0	16,836.0	22,549.0	軽油	1,302.8
		第1救急車	20,525.0	42,714.0	865.0	14,588.0	58,167.0	ガソリン	4,592.2
		査察広報車	8,909.0	410.0	90	74,616.0	75,116.0	ガソリン	655.8
	神林分署	ポンプ車	2,987.0	2,182.0	1,045.0	12,502.0	15,729.0	軽油	775.6
		高規格救急車	15,108.0	32,839.0	730.0	12,417.0	45,986.0	ガソリン	3,344.4
		査察広報車	3,452.0	375.0	2,155.0	18,634.0	21,164.0	軽油	588.5
	朝日分署	ポンプ車	3,253.0	1,800.0	2,040.0	14,178.0	18,018.0	軽油	879.0
		高規格救急車	16,342.0	32,759.0	160.0	14,176.0	47,095.0	ガソリン	2,972.8
		査察広報車	6,370.0	317.0	2,345.0	18,846.0	21,508.0	ガソリン	650.3
	山北分署	ポンプ車	2,083.0	2,751.0	2,453.0	8,838.0	14,042.0	軽油	767.5
		高規格救急車	19,202.0	30,734.0	820.0	7,851.0	39,405.0	ガソリン	3,151.9
		高規格救急車2	1,883.0	2,076.0	200.0	2,124.0	4,400.0	ガソリン	448.7
		査察広報車	10,116.0	718.0		28,740.0	29,458.0	ガソリン	673.3

3. 水難救助隊・山岳救助隊器具、機材保有状況

品名	数量	品名	数量
水難救助用		山岳救助用	
レギュレーター	9	ザイル 10.5mm×50m 100m 200m	16
タンク(ボンベ、11.5ℓ)	11	縛帯	6
アクアコンビゲージ	11	下降器	23
B. Cジャケット	9	カラビナ	90
マスク	8	ザック	11
フィン	8	アッセンダー	10
スノーケル	8	ハーネス	14
ナイフ	8	ランヤード	10
水中時計	6	背負子	3
水中ライト	7	雨具	10
ストロボライト	5	プーリー	38
救命胴衣	8	双眼鏡	1
浮標	2	高度計	1
救命浮標	4	キャップライト	5
マリンキャップ	15	軽登山靴	13
アンカー	3	ピッケル	5
ウェイトベルト	10	テント(外張り含む)	3
スバリ	5	シュラフ(カバー含む)	5
ウェイト(2・1.5・1kg)	57	コッヘル	6
バッグ	6	鉋	8
水中ノート	1	アイゼン	5
アルファ旗	3	スパイク地下足袋	15
ウェットスーツ	27	スパッツ	10
グローブ	27	マット	5
ブーツ	27	EPIコンロ	2
ドライスーツ(フィン・グローブ付)	7	コンパス	3
ロープ(12m)	3	食器	5
ザイル	4	水筒	5
双眼鏡	1	鋸	4
救命ボート一式	2	アンカーストラップ	105
フローティングロープ	12φ1 6φ1	ランタン	2
船外機一式	2	スックドストレッチャー	1
水中無線機一式	1	ラダー(あぶみ)	3
水中スクーター	1	脚半	10

4. 救急資機材保有状況

品名	数量	品名	数量
体温計(電子・赤外線鼓膜式)	各8	殺菌線ロッカー	6
検眼ライト	8	新生児搬送用保育器	1
血圧計(アネロイド式・デジタル)	各8	高圧蒸気滅菌器	5
聴診器	16	訓練用ダミー 成人	16
パルスオキシメーター	8	ジュニア	8
傷病者観察モニタ(心電計)	8	ベビー	11
自動式人工呼吸器(パラパック・クルーズ)	8	分娩介助モデル	1
手動式人工呼吸器BVM(成人・乳児)	各8	高度救命処置シミュレーター	2
加湿流量計付酸素吸入装置	8	気道管理トレーナー	3
携帯型酸素吸入装置(インハレーター)	8	アクター	2セット
酸素ボンベ(10ℓ・3.5ℓ・2ℓ)	計94	AEDトレーナー	12
吸引器	8	異物除去法トレーナー	2
喉頭鏡	8セット		
マギール鉗子	8セット		
気道管理用器具(LM LT)	8セット		
自動式心マッサージ器	8		
自動体外式除細動器(二相性)	7		
自動体外式除細動器(单相性)	1		
自動体外式除細動器(消防車用AED)	6		
輸液用資器材	8セット		
輸液ポンプ	8		
梯状副子	8セット		
バキュームスプリント(陰圧ギプス)	8セット		
頸部固定器具(成人・小児)	8セット		
ロングバックボード(ヘッド・イモビライザー含)	8セット		
ショートバックボード	5		
スクープストレッチャー	8		
布担架	8		
お産セット(臍帯クリップ・吸引器等)	8セット		
車載携帯電話	8		
キャップライト・ゴーグル・N95マスク	8セット		
防毒・防塵マスク	8セット		
リングカッター	6		
耐電手袋	8		
消毒器材	6セット		

6. 救助工作車機材積載状況

品名	数量	品名	数量
かぎ付きはしご	1	空気呼吸器予備ボンベ(4.7ℓ)	8
三連はしご	1	空気補充用ボンベ(50ℓ)	1
金属性ワイヤー梯子	1	送排風機	1
空気式救助マット	1	革手袋一式	1
救命索発射銃	1	耐電手袋	3
救助用縛帯一式	1	耐電長靴	3
スピードボード	1	耐電衣	2
バスケット担架	1	安全带	4
ロープ一式	1	シットハーネス	5
カラビナ	25	検電器	1
滑車	9	携帯警報器	5
油圧ジャッキ一式	1	防毒マスク	3
油圧スプレッダー一式	1	防塵マスク	4
可搬ウインチ一式	1	可燃性ガス測定器	1
ワイヤロープ	10	有毒ガス測定器	1
繊維スリング	6	酸素濃度測定器	1
シャックル	4	化学防護服	2
マンホール救助器具一式	1	大型照明装置	1
マット型空気ジャッキ一式	1	フロントウインチ	1
大型油圧スプレッダー	1	超高压消火装置	1
油圧切断機	1	クレーン装置	1
エンジンカッター一式	1	信号付投光器一式	1
酸素溶断器	1	携帯投光器	2
チェンソー一式	1	携帯拡声器	2
手動式油圧ワイヤーカッター	1	携帯無線機	2
ボルトクリッパーBC	1	応急処置用セット	1
大型油圧切断機	1	その他の携帯救助工具一式	1
空気鋸	1	エアバックカバー一式	1
破壊用器具一式	1	発電機	1
ハンマードリル	1	ポーターライト	2
万能斧	2	双眼鏡	1
ハンマー	1	救命浮環	2
かけや	1	ライフボール	5
携帯用コンクリート破壊器具	1	救命胴衣	5
簡易画像探索機一式	1	張力計	1
空気呼吸器	4		

7. 大規模災害用資器材保有状況

品名	数量	品名	数量
シュラフ、カバー	5	集団救急災害用資機材	
テント(ドーム型5人用)、外張り	1		
敷きマット	3	IMテント(3.6×5.4m)	2
ビニールシート 5.4×5.4m	1	ビニールシート(3.6×5.4)	2
雨具	10	現場指揮本部旗	1
腕カバー	8	旗竿	1
カセットコンロ	2	救護所旗	4
ランタン	1	腕章(綿・キャラコ染上)(救急)	20
やかん	1	立ち入り禁止テープ	5
小鍋	2	見取り図板(KS-C21)	2
大鍋	1	創傷耳鼻眼科セット(メディコ)	1
強力ライト	3	スノッグストレッチャーモデル1032	10
キャップライト	3	二つ折担架EMT60-0008A	5
発電機(投光器三脚コード30m)	1	救急包帯(中)	100
ポリタンク(20L)	5	パック毛布	35
包丁	1		
カッターナイフ	2		
収納ケース	4		
ゴム手袋	22		
救急箱	1		
ラジオ	1		
インパルス(予備ボンベ6)	3		
エンジンカッター	5		
チェンソー	5		
ゴーグル	10		
防塵マスク	10		
エアーテント(A-66)セット	1		
発電機EF2500I、ハロゲンライト(三脚付)	2		
発電機500W	1		
500W型灯光器ライト、三脚	1		
ハロゲンライト2灯式(三脚付)	2		
コードリール(30m)	5		
パック毛布	50		
燃料携行缶(20L)	2		

8. 消防水利調

区分 市町村別	合計 (7)+(4)	消火栓			小計(A)+(B)(イ)					公設(A)					私設(B)					その他							
		小計 (ア)	公設	私設	防火水そう				井戸	防火水そう				井戸	防火水そう				合計	河川溝等	海湖	プール	濠池等	下水	その他		
					100m ³ 以上	60m ³ ～ 100m ³ 未満	40m ³ ～ 60m ³ 未満	20m ³ ～ 40m ³ 未満		100m ³ 以上	60m ³ ～ 100m ³ 未満	40m ³ ～ 60m ³ 未満	20m ³ ～ 40m ³ 未満		100m ³ 以上	60m ³ ～ 100m ³ 未満	40m ³ ～ 60m ³ 未満	20m ³ ～ 40m ³ 未満									
						井戸	井戸	井戸			井戸																
計	3,217	2,284	2,281	3	34	85	487	130	197	33	82	478	120	196	1	3	9	10	1	120	53	7	43	2		15	
村 上 市	村上地区	737	528	527	1	1	2	79	43	84			77	43	83	1	2	2		1	8			7			1
	荒川地区	448	380	378	2	1	2	38	11	16	1	1	36	2	16		1	2	9		13			13			
	神林地区	601	414	414			2	155	8	22		2	155	8	22						14	4		8			2
	朝日地区	589	382	382		1	1	86	44	75	1	1	85	44	75			1			11	5		4	1		1
	山北地区	575	420	420		31	76	31	17		31	76	30	17				1			60	44	6	1	1		8
関川村	248	147	147				94	7				91	6				3	1		13			10			3	
粟島浦村	19	13	13			2	4				2	4								1		1					

※消防水利に関しては、基準・基準外関係なく総数を計上したものである。

火災



写真提供：東京消防庁

1. 市・村別火災件数及び損害総括

区分 市・村別	火災 件 数	火災種別						爆 発	焼損棟数				り災		死傷者		焼 損 面 m ² a	火災損害額（単位：千円）					
		建 物	林 野	車 輛	船 舶	航 空 機	そ の 他		全 焼	半 焼	部 分 焼	ぼ や	世 帯	人 員	死 者	傷 者		計	建 物	林 野	車 輛	船 舶	そ の 他
計	15	10		5				4	1	4	7	10	18	1	5	576	27,127	25,559		1,568			
市 上 村	村上地区	2	1	1							1						99	59		40			
	荒川地区	4	4					1	1	1	4	5	11	1	1	324	22,485	22,485					
	神林地区	5	3	2				3		2	1	3	4		2	240	3,069	2,461		608			
	朝日地区	1		1													800			800			
	山北地区	1		1											1		120			120			
関川村	2	2								1	1	2	3		1	12	554	554					
粟島浦村																							

2. 月別火災件数及び損害総括

区分 月別	火災 件 数	火災種別						爆 発	焼損棟数								焼損面積		り災世帯				死傷者		火災損害額（単位：千円）					
		建 物	林 野	車 輻	船 舶	航 空 機	そ の 他		火元棟				延焼棟				建 物 （㎡）	林 野 （a）	全 損	半 損	小 損	人 員	死 者	傷 者	計	建 物	林 野	車 輻	船 舶	そ の 他
									全 焼	半 焼	部 分 焼	ぼ や	全 焼	半 焼	部 分 焼	ぼ や														
計	15	10		5				4	1	4	7					576		1	1	8	18	1	5	27,127	25,559		1,568			
1	1	1									1													59	59					
2	3	2		1				1			2					211		1		2	4	1	2	18,211	18,056		155			
3	1			1																				453		453				
4	1	1						2		2						198				2	2			1,394	1,394					
5	2	2								1	1					13				2	4		2	569	569					
6	1	1									1													21	21					
7	1	1						1								41								1,051	1,051					
8	2	1		1					1		2					109			1	2	8			3,058	3,018		40			
9																														
10	2			2																		1		920		920				
11	1	1								1						4								1,391	1,391					
12																														

3. 月別市・村損害額及び焼損面積

* 損害額については車両火災も含む

月別	区分	市・村別計	村 上 市					関川村	栗島浦村
			村上地区	荒川地区	神林地区	朝日地区	山北地区		
計	損害額(千円)	27,127	99	22,485	3,069	800	120	554	
	焼損面積(m ²)	576		324	240			12	
	焼損面積(a)								
1月	損害額	59	59						
	焼損面積								
	焼損面積								
2月	損害額	18,211		18,055	155			1	
	焼損面積	211		211					
	焼損面積								
3月	損害額	453			453				
	焼損面積								
	焼損面積								
4月	損害額	1,394			1,394				
	焼損面積	198			198				
	焼損面積								
5月	損害額	569			16			553	
	焼損面積	13			1			12	
	焼損面積								
6月	損害額	21		21					
	焼損面積								
	焼損面積								
7月	損害額	1,051			1,051				
	焼損面積	41			41				
	焼損面積								
8月	損害額	3,058	40	3,018					
	焼損面積	109		109					
	焼損面積								
9月	損害額								
	焼損面積								
	焼損面積								
10月	損害額	920				800	120		
	焼損面積								
	焼損面積								
11月	損害額	1,391		1,391					
	焼損面積	4		4					
	焼損面積								
12月	損害額								
	焼損面積								
	焼損面積								

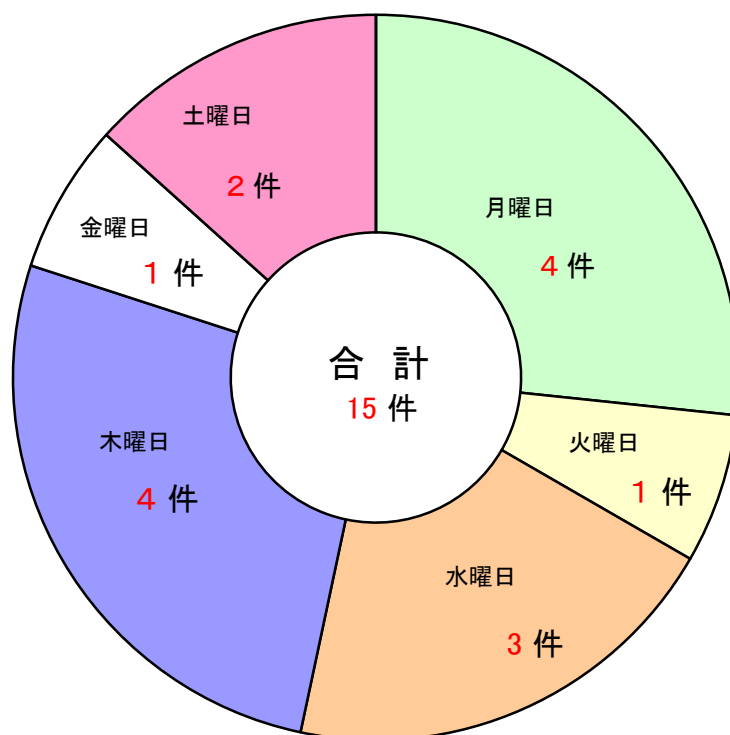
4. 月別損害状況（建物）

区分 月別	出 火 件 数	焼 損 面 積 (㎡)	損 害 額 (千円)	出 火 件 数 率 (%)	一 損	一 損	一 損	一 損	住 損	一 焼
					日 当 り (円)	件 当 り (千円)	平 方 米 当 り (円)	世 帯 当 り (円)	民 一 人 当 り (円)	件 当 り (㎡)
年計	10	576	25,559	100.0%	889,903	16,247	460,438	376,593	393,096	463.5
1	1		59	10.0%	1,903	59	0	2,392	1	
2	2	211	18,056	20.0%	644,857	9,028	8,557	73,213	278,573	105.0
3										
4	1	198	1,394	10.0%	46,466	1,394	7,040	56,524	21,507	198.0
5	2	13	569	20.0%	18,354	285	43,769	23,071	8,778	6.5
6	1		21	10.0%	700	21	0	1		
7	1	41	1,051	10.0%	33,903	1,051	25,634	42,616	16,215	41.0
8	1	109	3,018	10.0%	97,354	3,018	27,688	122,374	46,562	109.0
9										
10										
11	1	4	1,391	10.0%	46,366	1,391	347,750	56,402	21,460	4.0
12										

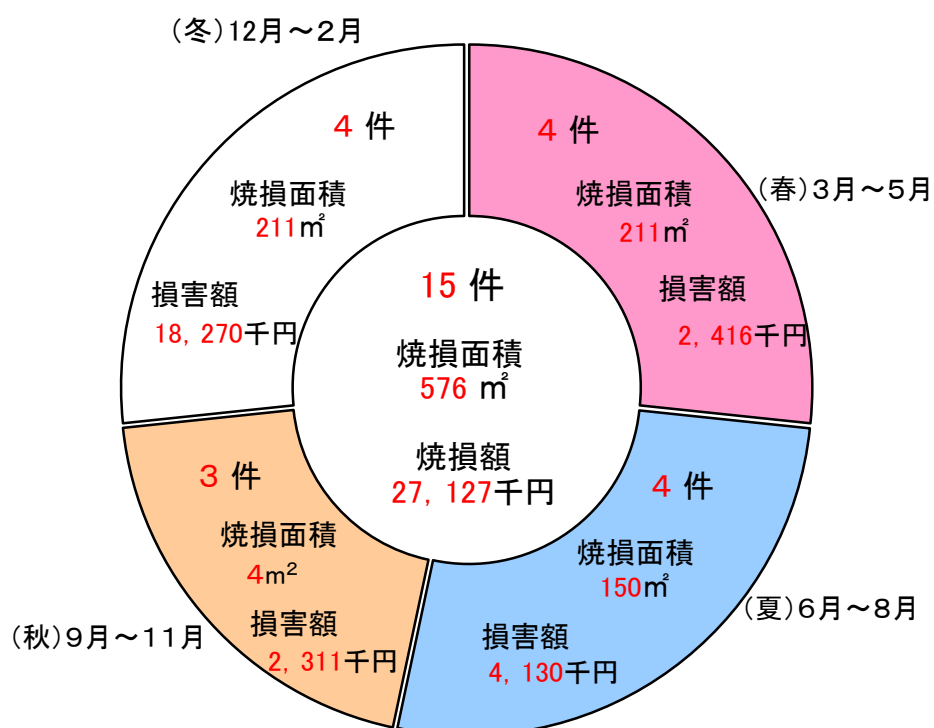
5. 月別火災出動車両及び人員

月別	件数	区分 署・団	出 動 台 数			出 動 人 員	平 均	
			計	放水台数	未放水台数		出 動 台 数	人 員
計	15	消 防 署	37	19	18	223	2.5	14.9
		消 防 団	37	11	26	297	2.5	19.8
1	1	消 防 署	3		3	15	3.0	15.0
		消 防 団	6		6	29	6.0	29.0
2	3	消 防 署	6	3	3	38	2.0	12.7
		消 防 団	5	3	2	42	1.7	14.0
3	1	消 防 署	2	1	1	15	2.0	15.0
		消 防 団						
4	1	消 防 署	3	2	1	16	3.0	16.0
		消 防 団	6	2	4	39	6.0	39.0
5	2	消 防 署	3	1	2	18	1.5	9.0
		消 防 団	6		6	64	3.0	32.0
6	1	消 防 署	3	2	1	16	3.0	16.0
		消 防 団	1		1	5	1.0	5.0
7	1	消 防 署	4	3	1	21	4.0	21.0
		消 防 団	7	4	3	48	7.0	48.0
8	2	消 防 署	6	4	2	37	3.0	18.5
		消 防 団	2	2		32	1.0	16.0
9		消 防 署						
		消 防 団						
10	2	消 防 署	4	2	2	27	2.0	13.5
		消 防 団						
11	1	消 防 署	3	1	2	20	3.0	20.0
		消 防 団	4		4	38	4.0	38.0
12		消 防 署						
		消 防 団						

6. 曜日別火災件数



7. 四季別火災発生比較表



8. 火災覚知別時間調

時間 \ 覚知別	計	119番	一般加入電話	駆付け	事後聞知	その他
計	15	13			1	1
0～1						
1～2						
2～3	1	1				
3～4						
4～5	1	1				
5～6						
6～7	1	1				
7～8	1	1				
8～9	1					1
9～10						
10～11						
11～12	1	1				
12～13	1				1	
13～14						
14～15	3	3				
15～16	1	1				
16～17						
17～18	1	1				
18～19	1	1				
19～20	1	1				
20～21						
21～22	1	1				
22～23						
23～24						

9. 火災発生時における初期消火器具使用状況

初期消火器具 \ 件数	水バケツ	消火器	屋内消火栓設備	スプリンクラー設備	浴水槽道の水・水	か寝具・衣類を	もみ消した	その他	初期消火なし
	1	4			5		1	3	14

10. 過去5年間の火災状況

区分 年別	件数	火災種別						爆発	焼損棟数				り災		死傷者		焼損面積 m ² a	火災損害額 (単位：千円)																									
		建物	林野	車輜	船舶	航空機	その他		全焼	半焼	部分焼	ぼや	世帯	人員	死者	傷者		計	建物	林野	車輜	船舶	その他																				
令和元年	15	10		5				4	1	4	7	10	18	1	5	576	27,127	25,559			1,568																						
平成30年	28	16	6	5			1	11	1	10	2	15	37	3		1,316	65,208	63,772			1,436																						
平成29年	17	11		3	1		2	4	1	5	1	1	2			706	30,662	25,867			1,240		3,555																				
平成28年	17	13	2	1			1	7	3	9	10	11	28	1	2	2,970	540,145	534,806			991		4,348																				
平成27年	25	17	2	2			4	8	2	4	6	12	34	0	9	2,358	208,731	203,355	6		5,370																						

1 1. 過去5年間の月別火災件数

年 別 月 別	令和元年	平成30年	平成29年	平成28年	平成27年
計	15	28	17	17	25
1	1	3	3	2	
2	3	3	3		3
3	1	4	2	2	5
4	1	3		2	1
5	2	1	2	1	4
6	1	3			
7	1		3	2	1
8	2	4	1	3	2
9			2	1	1
10	2	4			2
11	1			2	2
12		3	1	2	4

救急・救助



◀ 新潟県消防防災航空隊との救急連携訓練 ▶

1. 署別救急出場状況

本署・ 署別分	事故種別 区分	計	火 災	自 然 災 害	水 難	交 通 事 故	労 働 災 害	運 動 競 技	一 般 負 傷	加 害	自 損 行 為	急 病	そ の 他			
													転 院 搬 送	医 師 搬 送	資 器 材 等 輸 送	そ の 他
計	出場件数	3,179	5		13	218	34	15	408	8	28	2,007	430	6		7
	不搬送	348	1		4	42	2	1	56	3	8	216	2	6		7
	搬送人員	2,855	4		9	195	32	14	352	5	20	1,795	429			
本署	出場件数	1,114	3		5	77	6	6	158	5	10	724	117	1		2
	不搬送	145	1		1	15	1		16	2	3	103		1		2
	搬送人員	975	2		4	68	5	6	142	3	7	621	117			
荒川分署	出場件数	581	1			35	8		49		6	305	175	1		1
	不搬送	51				8			8		1	32		1		1
	搬送人員	535	1			30	8		41		5	275	175			
神林分署	出場件数	455			2	38	4	4	58		4	326	17			2
	不搬送	45			1	10			8		2	21	1			2
	搬送人員	414			1	32	4	4	50		2	305	16			
朝日分署	出場件数	395			1	31	5	2	61	2	2	284	7			
	不搬送	50				3			14	1		32				
	搬送人員	350			1	31	5	2	47	1	2	253	8			
山北分署	出場件数	303			5	20	4	2	35		3	168	63	2		1
	不搬送	23			2	1			4		1	12		2		1
	搬送人員	282			3	21	4	2	31		2	156	63			
関川分署	出場件数	331	1			17	7	1	47	1	3	200	51	2		1
	不搬送	34				5	1	1	6		1	16	1	2		1
	搬送人員	299	1			13	6		41	1	2	185	50			

2. 月別・事故別救急状況

月別 区分	計			1			2			3			4			5			6			7			8			9			10			11			12			
	出場 件数	不 搬 送	搬 送 人員	出場 件数	不 搬 送	搬 送 人員	出場 件数	不 搬 送	搬 送 人員	出場 件数	不 搬 送	搬 送 人員	出場 件数	不 搬 送	搬 送 人員	出場 件数	不 搬 送	搬 送 人員	出場 件数	不 搬 送	搬 送 人員	出場 件数	不 搬 送	搬 送 人員	出場 件数	不 搬 送	搬 送 人員	出場 件数	不 搬 送	搬 送 人員	出場 件数	不 搬 送	搬 送 人員	出場 件数	不 搬 送	搬 送 人員				
計	3,179	348	2,855	278	33	248	249	23	226	266	22	244	266	27	239	269	29	243	208	28	182	286	33	255	361	44	322	240	17	225	259	32	228	220	24	196	277	36	247	
火災	5	1	4				3		3						1		1																1	1						
自然災害																																								
水難	13	4	9				1	1		1		1	1		1						2		2	4	1	3	2		2	1	1						1	1		
交通事故	218	42	195	18	6	15	9	1	8	15	2	13	21	2	19	15	2	15	10	4	8	21	2	21	25	6	23	20	2	20	19	6	14	18	2	16	27	7	23	
労働災害	34	2	32				7		7	1		1	2		2	2		2	1	1		1		3		3	5		5	4		4	2		2	6	1	5		
運動競技	15	1	14							1		1	1		1	2		2	2		2	1		1	1		1	7	1	6										
一般負傷	408	56	352	39	5	34	34	7	27	42	7	35	37	6	31	40	5	35	32	4	28	38	3	35	31	2	29	19	1	18	40	5	35	30	5	25	26	6	20	
加害	8	3	5				1		1	2		2	2	2										1		1											2	1	1	
自損行為	28	8	20	2		2	2		2	2	1	1	4		4	2	2		1	1		6	2	4	3	2	1	2		2				2		2	2		2	
急病	2,007	216	1,795	192	21	171	157	12	145	166	11	155	163	15	148	169	19	150	125	18	107	179	25	154	244	32	213	141	10	131	159	19	140	134	14	120	178	20	161	
その他	転院 搬送	430	2	429	27	1	26	33		33	35		35	33		37		38	37		37	38	1	37	48		48	41		41	35		35	31		31	35		35	
	医師 搬送	6	6				1	1		1	1		1	1											1	1		1	1					1	1					
	資材 輸送																																							
	その他	7	7				1	1					1	1		1	1											2	2		1	1		1	1					

3. 時間帯別・事故別出場状況

事故種別 時間帯別	計	火	自	水	交	労	運	一	加	自	急	そ の 他			
		災	然	難	通	働	動	般	害	損	病	転	医	資	そ
		災	害	難	故	害	技	傷	害	為	病	送	送	材	の
計	3,179	5		13	218	34	15	408	8	28	2,007	430	6		7
0～2	99				1	1		13		1	74	9			
2～4	86	1			1	1		10	2	2	66	3			
4～6	126	2			4			13		2	101	4			
6～8	246				25			30	1	2	180	8			
8～10	430			2	30	9	4	65	2	2	245	69	1		1
10～12	465			6	28	9	5	57		5	249	102	2		2
12～14	337			2	15	1	5	29		3	207	74			1
14～16	325			3	40	3	1	49		3	171	52	2		1
16～18	342				36	7		52		2	189	56			
18～20	317	1			16	1		36		4	229	28	1		1
20～22	237	1			14	2		35		1	165	19			
22～24	169				8			19	3	1	131	6			1

4. 曜日別救急出場件数

事故種別 曜日	計	火 災	自 然 災 害	水 難	交 通 事 故	労 働 災 害	運 動 競 技	一 般 負 傷	加 害	自 損 行 為	急 病	転 院 搬 送	そ の 他
計	3,179	5		13	218	34	15	408	8	28	2,007	430	13
日曜日	456	1		1	31	6	3	62	3	1	271	77	
月曜日	427			1	32	9	1	45	2	3	266	68	
火曜日	439	1		1	38	3	1	49	1	7	281	56	1
水曜日	465	3		1	24	8		50	1	3	300	72	3
木曜日	441				17	4		67	1	4	288	60	
金曜日	462			4	36	3	3	62		9	294	47	4
土曜日	489			5	40	1	7	73		1	307	50	5

5. 事故別傷病の程度

事故種別 傷病程度	計	火 災	自 然 災 害	水 難	交 通 事 故	労 働 災 害	運 動 競 技	一 般 負 傷	加 害	自 損 行 為	急 病	そ の 他
計	2,855	4		9	195	32	14	352	5	20	1,795	429
死亡	125	1		1	6			19		5	87	6
重症	434			5	15	3		42	1	4	245	119
中等症	1,069	2		2	32	10	3	111	1	4	662	242
軽症	1,227	1		1	142	19	11	180	3	7	801	62
その他												

6. 市・村別事故別救急出場件数

事故種別 市・村別		計	火災	自然災害	水難	交通事故	労働災害	運動競技	一般負傷	加害	自損行為	急病	その他			
													転院搬送	医師搬送	資器材搬送	その他
計		3,179	5		16	215	34	15	408	8	28	2,007	430	6		7
市 村	村上地区	1,219			7	66	7	8	176	4	11	812	124			4
	荒川地区	581	3		1	34	10		41	1	6	289	194	1		1
	神林地区	361	1			37	2	4	45	1	3	265	3			
	朝日地区	378			1	35	4	1	61	2	2	267	5			
	山北地区	309			4	21	5	2	34		3	174	63	2		1
関川村		328	1			22	6		51		3	200	41	3		1
栗島浦村																
管外		3			3											

7. 事故別搬送患者の住所内訳状況

事故種別 市・村別		計	火 災	自 然 災 害	水 難	交 通 事 故	労 働 災 害	運 動 競 技	一 般 負 傷	加 害	自 損 行 為	急 病	転 院 搬 送	そ の 他
計		2,855	4		9	195	32	14	352	6	19	1,795	429	
村 上 市	村上地区	928			2	71	8	5	137	1	6	616	82	
	荒川地区	351	2		1	13	5		34	1	5	240	50	
	神林地区	333	1			17	1		40	1	2	235	36	
	朝日地区	367			1	16	3	2	50	2	2	253	38	
	山北地区	264				11	4	1	30		1	160	57	
関川村		284	1			5	4		37		2	165	70	
粟島浦村		18							2			12	4	
県内		195			1	28	5	2	13		1	69	76	
県外		114			4	34	2	4	9	1		44	16	
国外		1										1		

8. 年齢別・事故別搬送状況

事故種別 年齢別	計	火 災	自 然 災 害	水 難	交 通 事 故	労 働 災 害	運 動 競 技	一 般 負 傷	加 害	自 損 行 為	急 病	転 院 搬 送	そ の 他
計	2,855	4		9	195	32	14	352	5	20	1,795	429	
0～4才	78			1	5			8			56	8	
5～9才	31			2	4		1	4			16	4	
10～19才	66			2	13		9	5		2	28	7	
20～29才	92			1	21	7	1	7		5	43	7	
30～39才	81	1		1	12	3		5	1	1	46	11	
40～49才	138	1		1	14	6	2	14	1	3	81	15	
50～59才	204				21	3		24		3	121	32	
60～69才	364	2			34	6		44	2	4	208	64	
70～79才	567			1	38	6	1	73	1	1	357	89	
80才以上	1,234				33	1		168		1	839	192	

9. 性別・事故別搬送状況

事故種別 性別	計	火 災	自 然 災 害	水 難	交 通 事 故	労 働 災 害	運 動 競 技	一 般 負 傷	加 害	自 損 行 為	急 病	転 院 搬 送	そ の 他
計	2,855	4		9	195	32	14	352	5	20	1,795	429	
男	1,518	2		6	108	28	10	170	2	10	945	237	
女	1,337	2		3	87	4	4	182	3	10	850	192	

10. 転送回数別搬送人員

転送回数 事故種別	計	0回	1回	2回	3回	4回	5回以上
計	2,855	2,827	28				
急病	1,795	1,774	21				
交通事故	195	194	1				
一般負傷	352	347	5				
その他	513	512	1				

11. 転送理由

理由	計	ベッド満床	専門外	医師不在	手術中	処置困難	理由不明	その他
転送回数	28		4			21		3

12. 収容所要時間別搬送人員

所要時間 事故種別	計	10分未満	10分以上 20分未満	20分以上 30分未満	30分以上 60分未満	60分以上 120分未満	120分以上
計	2,855		20	304	1,779	731	21
急病	1,795		12	220	1,200	353	10
交通事故	195		2	10	93	85	5
一般負傷	352		3	23	170	151	5
その他	513		3	51	316	142	1

※覚知から医療機関等の医師に引き継いだ時間

13. 医療機関別搬送状況

医 療 機 関																	そ の 他 の 場 所	合 計	
救急告示医療機関					その他の医療機関					計									
国 立	公 立	公 立	私 的		計	国 立	公 立	公 立	私 的		計	国 立	公 立	公 立	私 的				計
			病 院	診 療 所					病 院	診 療 所					病 院	診 療 所			
90	1,067	1,402	170		2,729	6	7	1	41	71	126	96	1,074	1,403	211	71	2,855		2,855
90	635	14	43		782	6	5		23	2	36	96	640	14	66	2	818		818

※下段は、上段の搬送人員のうち管外の医療機関へ搬送した人員

14. 事故別・理由別不搬送件数

事故種別 不搬送理由	計	火	自	水	交	労	運	一	加	自	急	そ
		災	然	難	通	働	動	般	害	損	病	の
計	348	1		4	42	2	1	56	3	8	216	15
拒 否	3				1				1			1
酩 酊	3							1			2	
傷病者なし	11	1		1	4			1			1	3
死 亡	65							7		6	52	
誤報いたずら	5										1	4
緊急性なし	24			1	5			3	1		14	
現場処置	198			2	22	1		40	1	2	130	
そ の 他	39				10	1	1	4			16	7

15. 過去5年間の事故別救急出場件数

年 別		令和元年			平成30年			平成29年			平成28年			平成27年		
事故種別	区分	出	不	搬	出	不	搬	出	不	搬	出	不	搬	出	不	搬
		場	搬	送	場	搬	送	場	搬	送	場	搬	送	場	搬	送
		件	送	人員	件	送	人員	件	送	人員	件	送	人員	件	送	人員
計		3,179	348	2,855	3,245	368	2,892	2,978	301	2,707	2,960	274	2,711	2,881	256	2,661
火 災		5	1	4	2	1	1	2	2		4	2	2	6	2	6
自 然 災 害																
水 難		13	4	9	7	3	4	6	3	3	4	3	1	6	3	3
交 通 事 故		218	42	195	218	37	204	220	31	219	216	28	211	214	18	227
労 働 災 害		34	2	32	48	2	46	35	2	34	33	1	32	36		36
運 動 競 技		15	1	14	13		13	11		11	8	1	7	7		7
一 般 負 傷		408	56	352	407	45	363	358	38	321	390	28	364	364	42	324
加 害		8	3	5	15	6	9	9	4	5	10	4	6	18	2	18
自 損 行 為		28	8	20	40	19	21	26	12	14	36	15	21	31	18	13
急 病		2,007	216	1,795	2,019	236	1,783	1,929	194	1,735	1,840	179	1,661	1,794	155	1,639
そ の 他	転院搬送	430	2	429	451	4	447	365	4	362	408	4	404	389	2	387
	医師搬送	6	6		9			3			1	1		1		
	資 器 材 搬 送															
	そ の 他	7	7		16	15	1	14	11	3	10	8	2	15	14	1

16. 救急応急手当講習会実施状況

区 分		延べ実施回数		延べ参加人員	
		回 数	割合(%)	人 員	割合(%)
対 象 別	学 校 関 係 (P T A 含 む)	49	34.5%	1,883	52.2%
	団 体 ・ グ ル ー プ	12	8.5%	246	6.8%
	事 業 所 等	47	33.1%	597	16.6%
	消 防 団 員	3	2.1%	316	8.8%
	町 ・ 集 落 等	11	7.7%	278	7.7%
	市 ・ 村 職 員 等	20	14.1%	287	8.0%
合 計		142	100%	3,607	100%

17. 市・村別救助活動状況

区 分		市・村別								
		計	村上地区	荒川地区	神林地区	朝日地区	山北地区	関川村	栗島浦村	管外
計	出動件数	46	10	10	3	6	10	7		
	活動件数	30	5	8	3	3	8	3		
	救助人員	56	6	12	9	3	22	4		
火 災	出動件数	1			1					
	活動件数	1			1					
	救助人員	2			2					
交通事故	出動件数	16	4	4		4	4			
	活動件数	8	1	3		1	3			
	救助人員	14	1	5		1	7			
水難事故	出動件数	12	5		1		1	5		
	活動件数	5	3		1			1		
	救助人員	11	4		6			1		
風水害等 自然災害	出動件数	1					1			
	活動件数	1					1			
	救助人員	11					11			
機 械 に よる事故	出動件数									
	活動件数									
	救助人員									
建物等に よる事故	出動件数									
	活動件数									
	救助人員									
ガス及び 酸欠事故	出動件数									
	活動件数									
	救助人員									
破裂事故	出動件数									
	活動件数									
	救助人員									
その他の 事 故	出動件数	16	1	6	1	2	4	2		
	活動件数	15	1	5	1	2	4	2		
	救助人員	18	1	7	1	2	4	3		

18. 月別救助出動状況

区分 月	計	火 災	交 通 事 故	水 難 事 故	自 然 災 害	機 械	建 物	ガ ス 酸 欠	破 裂	そ の 他
計	46	1	16	12	1					16
1	3		2							1
2	2	1		1						
3	3		1	1						1
4	3		1	1						1
5	2		1							1
6	2									2
7	7		2	2	1					2
8	10		2	3						5
9	3		2							1
10	2		1	1						
11	3		1							2
12	6		3	3						

19. 救助人員住所調

区分 住所	計	火 災	交 通 事 故	水 難 事 故	自 然 災 害	機 械	建 物	ガ ス 酸 欠	破 裂	そ の 他
計	56	2	14	11	11					18
村上地区	6		2	2	1					1
荒川地区	2									2
神林地区	5	2	1	1						1
朝日地区	2									2
山北地区	6		1		2					3
関川村	1			1						
栗島浦村										
県内	15		4	6						5
県外	19		6	1	8					4