



# 消防年報

平成30年度版



村上市消防本部

令和元年発行

# は し が き

1. この年報は、平成30年度中における村上市消防本部消防業務及び消防現況について集録した。
2. 消防現況の逐年傾向を把握するために、特に主要な統計表には、過去にさかのぼって累年表を加えた。
3. 各表は原則として、平成30年度末現在とし、これによらない表及び単位については、必要に応じ各表に示した。



平成31年

村上市消防本部

# も く じ

## (総務関係)

1. 村上市消防本部管下の位置	1
2. 管轄する市・村の面積・世帯数・人口	2
3. 本署・分署管内状況	2
4. 消防応援協定	3
5. 平成30年度の主な記録	4
6. 消防本部・消防署(分署)の位置及び消防車両配置状況	6
7. 平成31年度消防予算分類表	7
8. 消防庁舎概要	8
9. 消防機構図	10
10. 職員配置表	11
11. 消防本部行政事務分掌表	12
12. 消防署・分署行政事務分掌表	15
13. 職員の年齢調	17
14. 職員の勤続年数調	18
15. 平成30年度教育訓練受講状況	19

## (通信関係)

1. 消防緊急通信指令施設機能一覧表	20
2. デジタル無線設備状況	22
3. 通信施設配置状況	24
4. 災害通報等受信状況	24

## (予防関係)

1. 消防用設備等着工・設置届出受理状況	25
2. 建築確認申請に対する消防同意状況	26
3. 150㎡以上の防火対象物に関する調査	27
4. 工事種別市・村別確認申請状況	28
5. 圏域内3階以上防火対象物調	28
6. 火災予防条例に基づく各種届出状況	29
7. 防火対象物・防火管理者・消防計画届出調	30
8. 危険物製造所等施設状況	31
9. 危険物製造所等の数量別、類別状況	32

10. 製造所等別危険物規制事務処理件数及び手数料収入額	33
------------------------------	----

### (警防関係)

1. 消防機械性能現況	34
2. 消防車両等活動状況	35
3. 水難救助隊・山岳救助隊器具、機材保有状況	36
4. 救急資機材保有状況	37
5. 消防自動車器材積載状況	38
6. 救助工作車機材積載状況	39
7. 大規模災害用資器材保有状況	40
8. 消防水利調	41

### (火災関係)

1. 市・村別火災件数及び損害総括	42
2. 月別火災件数及び損害総括	43
3. 月別市・村損害額及び焼損面積	44
4. 月別損害状況(建物)	45
5. 月別火災出動車両及び人員	46
6. 曜日別火災件数	47
7. 四季別火災発生比較表	47
8. 火災覚知別時間調	48
9. 火災発生時における初期消火器具使用状況	48
10. 過去5年間の火災状況	49
11. 過去5年間の月別火災件数	50

### (救急・救助関係)

1. 署別救急出場状況	51
2. 月別・事故別救急状況	52
3. 時間帯別・事故別出場状況	53
4. 曜日別救急出場件数	54
5. 事故別傷病の程度	54
6. 市・村別事故別救急出場件数	55
7. 事故別搬送患者の住所内訳状況	56
8. 年齢別・事故別搬送状況	57
9. 性別・事故別搬送状況	57
10. 転送回数別搬送人員	58

11. 転送理由	58
12. 収容所要時間別搬送人員	58
13. 医療機関別搬送状況	59
14. 事故別・理由別不搬送件数	59
15. 過去5年間の事故別救急出場状況	60
16. 救急応急手当講習会実施状況	61
17. 市・村別救助活動状況	62
18. 月別救助出動状況	63
19. 救助人員住所調	63
20. 救助隊活動状況（救助活動したもの）	64

### （気象関係）

1. 気象発表種別表	67
2. 気象観測調（温度・湿度・降雨量・風向・風速）	68
3. 降雪量及び積雪量調	70

# 総務



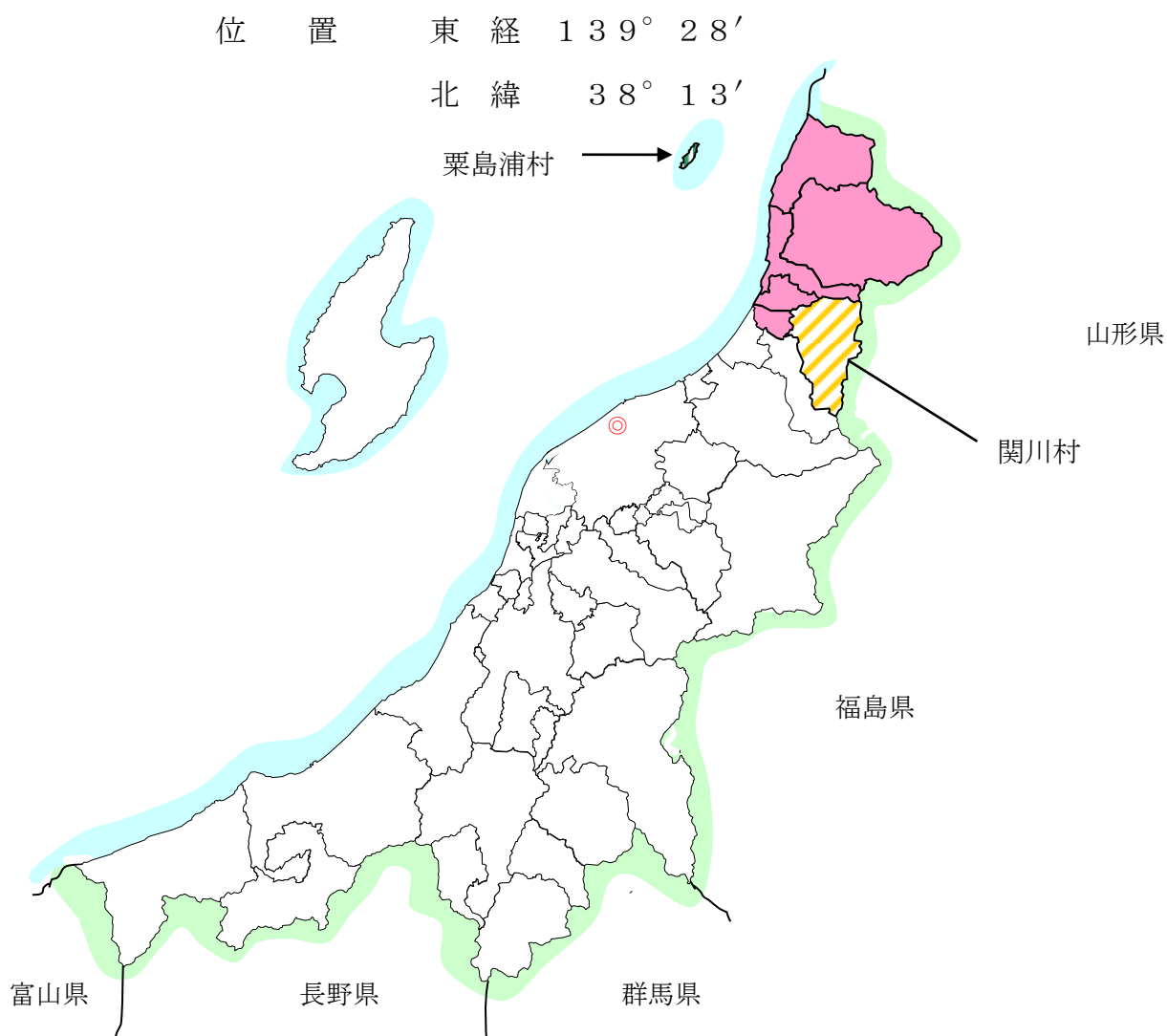
《 消防フェスティバル 》

## 1. 村上市消防本部管下の位置

当消防本部は新潟県の最北端に位置し、関川村及び粟島浦村も管轄しており、北及び東は山形県、南は胎内市と接しています。圏域面積は、1,483.65 平方キロメートルで新潟県総面積の 11.8%を占め、海岸線は、約 50 キロメートルにも及んでいます。

平地は、飯豊朝日山系に源を発する荒川・三面川流域をはじめ、石川流域や大川流域に広がっています。集落は河川流域に集中しているほか、朝日山塊が直接日本海に迫る三面川河口以北の海岸線に分布しています。

圏域は、荒川峡、瀬波・笹川流れ、粟島等の景勝地に恵まれており、県北の観光ルートとして脚光を浴びています。



## 2. 管轄する市・村の面積・世帯数・人口

平成31年4月1日現在

区分 市町村別		面積 (Km <sup>2</sup> )	世帯数	人口		
				計	男	女
市	村上地区	142.12	10,840	26,490	12,648	13,842
	荒川地区	36.71	3,693	10,006	4,817	5,189
	神林地区	82.18	2,900	8,612	4,137	4,475
	朝日地区	629.34	3,099	9,217	4,504	4,713
	山北地区	283.91	2,225	5,497	2,544	2,953
	小計	1,174.26	22,757	59,822	28,650	31,172
業務委託	関川村	299.61	1,906	5,574	2,675	2,899
	栗島浦村	9.78	151	328	155	173
合計		1,483.65	24,814	65,724	31,480	34,244

## 3. 本署・分署管内状況

平成31年4月1日現在

消防吏員1名に対する			消防署(分署)1に対する			消防ポンプ車1台に対する		
面積(Km <sup>2</sup> )	世帯数	人口	面積(Km <sup>2</sup> )	世帯数	人口	面積(Km <sup>2</sup> )	世帯数	人口
10.67	178	472	247.27	4,135	10,954	185.45	3,101	8,215
139名			6署			8台		

(本署・分署別)

区分 署・分署別	本署・分署別 世帯数 人口		消防吏員1名に対する		消防ポンプ車1台に対する	
	世帯数	人口	世帯数	人口	世帯数	人口
本署	10,991	26,818	157	383	3,663	8,939
荒川分署	3,693	10,006	284	769	3,693	10,006
神林分署	2,900	8,612	223	662	2,900	8,612
朝日分署	3,099	9,217	238	709	3,099	9,217
山北分署	2,225	5,497	117	289	2,225	5,497
関川分署	1,906	5,574	146	428	1,906	5,574
全体	24,814	65,724	187	497	3,101	8,215

※関川分署は、区域外設置



## 4. 消防応援協定

平成31年4月1日現在

協定の名称	締結年月日	業務内容	協定先市町村・機関
消防相互応援協定	H20.4.28	災害	鶴岡市
消防相互応援協定	H24.10.1	災害	新発田地域広域事務組合
消防相互応援協定	H20.4.28	災害	西置賜行政組合
新潟県消防防災ヘリコプター 応援協定	H7.4.1	災害	新潟県、新潟県県下の市町村、 消防の一部事務組合及び消防を 含む一部事務組合
新潟県広域消防相互応援協定	H13.3.19	災害	新潟県県下の市町村、消防の一 部事務組合並びに消防を含む一 部事務組合及び広域連合
高速自動車国道日本海東北 自動車道中条・荒川胎内間 消防相互応援協定	H24.3.13	災害	新発田地域広域事務組合

## 5. 平成30年度の主な記録

平成30年

- 4月 1日 消防職員5名採用
- 4月 1日 春の火災予防運動 4月1日街頭PR 於：イオン村上東店  
～7日 防火広報等実施
- 4月22日 村上市消防団村上方面隊 春季消防演習 於：村上小学校グラウンド
- 5月20日 村上市消防団山北方面隊 春季消防演習 於：山北多目的グラウンド
- 5月20日 村上市消防団朝日方面隊 春季消防演習 於：朝日総合グラウンド
- 5月27日 村上市消防団神林方面隊 春季消防演習 於：神林総合グラウンド
- 6月 3日 村上市消防団荒川方面隊 春季消防演習 於：グリーンパーク荒川
- 6月 3日 危険物安全週間 管内パトロール等実施  
～9日
- 6月10日 荒川総合水防演習 於：関川村
- 6月21日 防火管理者講習 於：村上市消防本部  
～22日
- 6月24日 郡市消防団幹部郊外講習並びにポンプ操法競技会  
於：神林農村環境改善センター
- 7月 4日 新潟県救助技術大会 於：新潟市消防局訓練場
- 7月13日 新潟県消防防災航空隊連携訓練 於：瀬波海水浴場
- 7月29日 新潟県消防大会出場 於：胎内市
- 8月23日 危険物取扱者保安講習 於：村上市ふれあいセンター
- 9月 7日 新発田地域広域消防本部合同山岳訓練 於：高坪山 ※中止
- 9月 9日 救急医療週間 9月9日むらかみ救急フェスタ 於：村上プラザ  
～15日 広報、啓発活動等実施
- 9月30日 村上・笹川流れ国際トライアスロン大会  
潜水隊、救急隊現場配備
- 10月15日 秋季山岳訓練 於：杵差岳  
～16日
- 10月13日 村上市消防フェスティバル 於：村上市消防本部 来場者約380名

1 1月 1日 本署第二救急車更新

1 1月 9日 秋季全国火災予防運動

～15日

1 2月 29日 年末特別警戒 防火広報等実施

～31日

平成31年

1月 1日 年始特別警戒 防火広報等実施

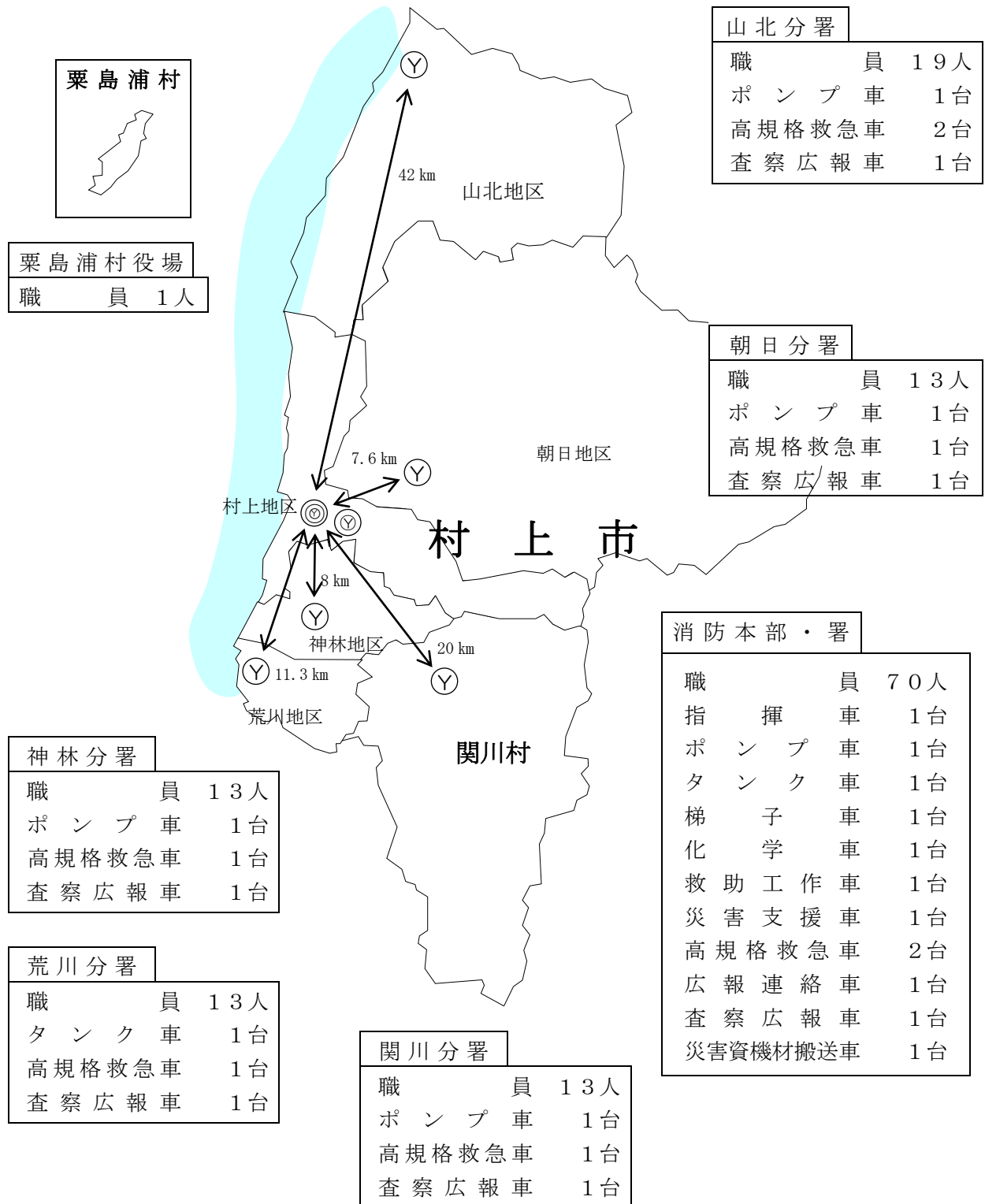
～3日

1月 6日 村上市消防出初式 於：村上市教育情報センター

3月 31日 1名退職

## 6. 消防本部・消防署（分署）の位置及び消防車両配置状況

平成31年4月1日現在



## 7. 平成31年度消防予算分類表

( 単位：千円 )

区 分	種 別	H 3 1 年度	H 3 0 年度	増 減
9. 消 防 費		1,438,073	1,876,193	△ 438,120
1. 消 防 費		1,438,073	1,876,193	△ 438,120
1. 常備消防費		1,157,790	1,160,317	△ 2,527
	2 給 料	485,860	467,847	18,013
	3 職 員 手 当 等	402,889	397,585	5,304
	4 共 濟 費	160,025	152,514	7,511
	7 賃 金	0	0	0
	8 報 償 費	0	20	△ 20
	9 旅 費	1,313	2,316	△ 1,003
	11 需 用 費	32,051	35,848	△ 3,797
	12 役 務 費	6,720	8,428	△ 1,708
	13 委 託 料	35,691	35,022	669
	14 使用料及び賃借料	19,535	20,254	△ 719
	15 工 事 請 負 費	0	5,289	△ 5,289
	17 公 有 財 産 購 入 費	0	19,105	△ 19,105
	18 備 品 購 入 費	2,808	3,884	△ 1,076
	19 負担金、補助及び交付金	10,078	11,639	△ 1,561
	27 公 課 費	820	566	254
2. 非常備消防費		179,430	187,385	△ 7,955
	1 報 酬	71,608	74,048	△ 2,440
	2 給 料	7,856	7,466	390
	3 職 員 手 当 等	5,911	5,768	143
	4 共 濟 費	2,481	2,497	△ 16
	7 賃 金	0	1,194	△ 1,194
	8 報 償 費	3,000	3,000	0
	9 旅 費	24,455	26,108	△ 1,653
	11 需 用 費	3,128	5,640	△ 2,512
	12 役 務 費	6,717	6,813	△ 96
	13 委 託 料	523	571	△ 48
	14 使用料及び賃借料	656	882	△ 226
	18 備 品 購 入 費	0	292	△ 292
	19 負担金、補助及び交付金	53,095	53,106	△ 11
3. 消防施設費		62,026	199,446	△ 137,420
	9 旅 費	0	0	0
	11 需 用 費	16,870	21,370	△ 4,500
	12 役 務 費	1,384	1,721	△ 337
	13 委 託 料	2,127	2,608	△ 481
	14 使用料及び賃借料	891	906	△ 15
	15 工 事 請 負 費	1,000	44,632	△ 43,632
	16 原 材 料 費	0	584	△ 584
	18 備 品 購 入 費	21,845	97,589	△ 75,744
	19 負担金、補助及び交付金	17,020	28,420	△ 11,400
	27 公 課 費	889	1,616	△ 727
4. 水防費		1,285	1,230	55
	9 旅 費	1,000	800	200
	11 需 用 費	145	290	△ 145
	18 備 品 購 入 費	0	0	0
	19 負担金、補助及び交付金	140	140	0
5. 災害対策費		37,542	327,815	△ 290,273
	1 報 酬	126	126	0
	8 報 償 費	61	111	△ 50
	9 旅 費	30	307	△ 277
	11 需 用 費	6,971	12,086	△ 5,115
	12 役 務 費	2,271	2,439	△ 168
	13 委 託 料	21,436	52,314	△ 30,878
	14 使用料及び賃借料	1,648	2,412	△ 764
	15 工 事 請 負 費	0	208,699	△ 208,699
	16 原 材 料 費	0	0	0
	18 備 品 購 入 費	1,500	44,979	△ 43,479
	19 負担金、補助及び交付金	3,499	4,241	△ 742
	27 公 課 費	0	101	△ 101

## 8. 消防庁舎概要

### 1. 消防本部・署庁舎概要

- |          |               |
|----------|---------------|
| (1) 所在地  | 新潟県村上市塩町12番6号 |
| (2) 構造   | 鉄筋コンクリート3階建   |
| (3) 敷地面積 | 7,513.22㎡     |
| (4) 建築面積 | 1,127.50㎡     |
| (5) 延面積  | 2,441.30㎡     |
| 1階       | 973.18㎡       |
| 中2階      | 23.30㎡        |
| 2階       | 933.90㎡       |
| 3階       | 460.50㎡       |
| PH1階     | 22.41㎡        |
| PH2階     | 28.01㎡        |
| (6) 工事完工 | 平成9年12月5日     |



### 2. 荒川分署

- |          |              |
|----------|--------------|
| (1) 所在地  | 村上市大津1669番地1 |
| (2) 構造   | 鉄骨平屋建        |
| (3) 敷地面積 | 3,873.5㎡     |
| (4) 建築面積 | 489.1㎡       |
| (5) 工事完工 | 平成21年3月19日   |



### 3. 神林分署

- |         |               |
|---------|---------------|
| (1) 所在地 | 村上市牧目1,224番地1 |
| (2) 構造  | 鉄骨平屋建         |

- (3) 敷地面積 930.88㎡
- (4) 建築面積 196.56㎡
- (5) 工事完工 昭和55年7月25日



#### 4. 朝日分署

- (1) 所在地 村上市岩沢4, 887番地4
- (2) 構造 鉄骨平屋建
- (3) 敷地面積 1,003.63㎡
- (4) 建築面積 243.54㎡
- (5) 工事完工 平成3年11月30日  
(移転改築)



#### 5. 山北分署

- (1) 所在地 村上市府屋6番地35
- (2) 構造 鉄骨平屋建
- (3) 敷地面積 2,187.87㎡
- (4) 建築面積 283.50㎡
- (5) 工事完工 平成14年3月28日  
(移転改築)



#### 6. 関川分署

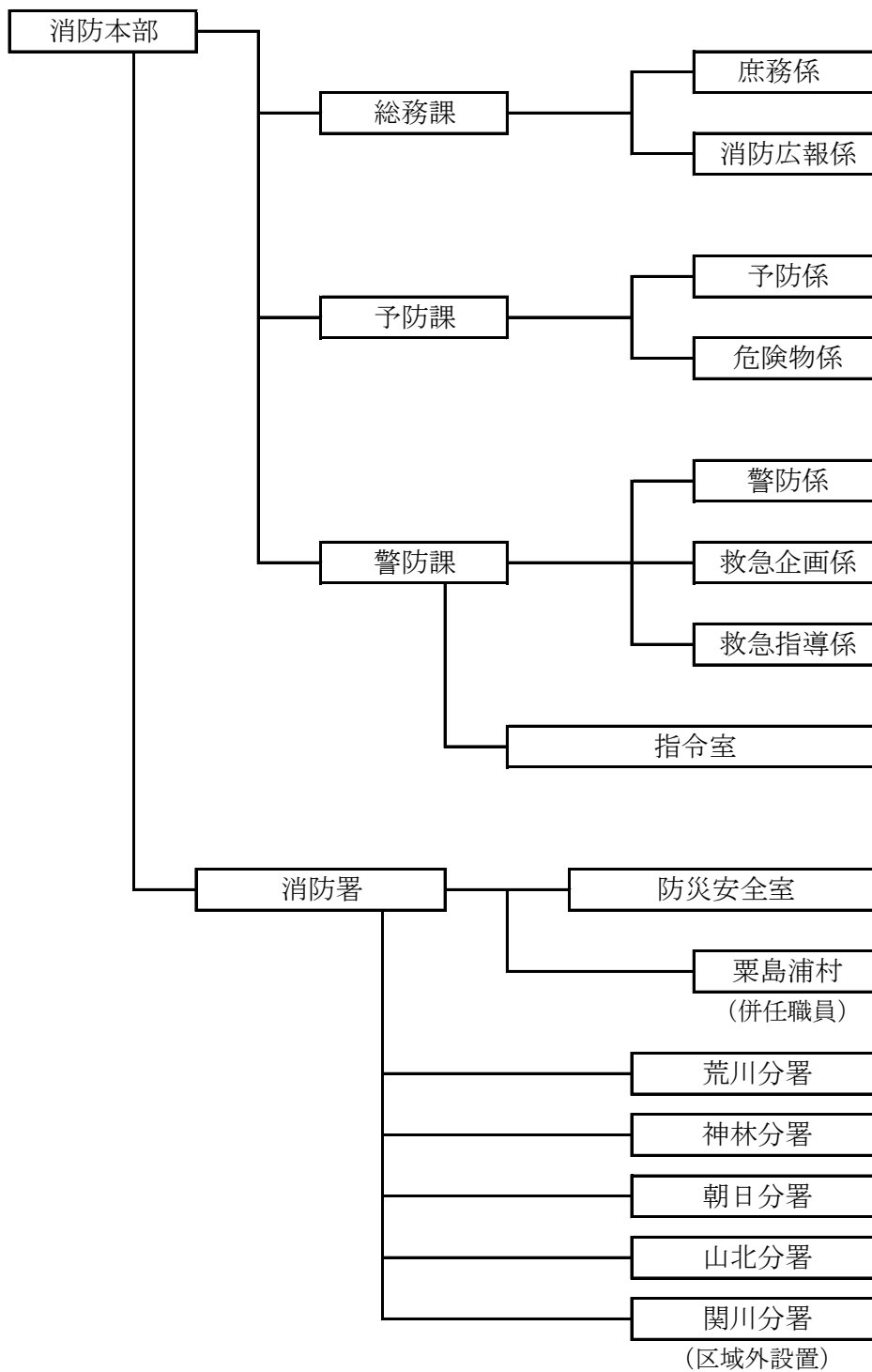
(区域外設置)

- (1) 所在地 岩船郡関川村大字下関1, 956番地
- (2) 構造 鉄骨平屋建
- (3) 敷地面積 1,000.00㎡
- (4) 建築面積 199.53㎡
- (5) 工事完工 昭和61年9月19日



## 9. 消防機構図

平成31年4月1日現在





# 10. 職員配置表

平成31年4月1日現在

所属		階級		消防監	消防司令長	消防司令	消防司令補	消防士長	消防副士長	消防士	事務職員	合計	
		消防長	本部次長										
消防本部		消防長		1								1	
		本部次長			1							1	
	総務課		課長									1	1
			庶務係				1		1			1	3
			消防広報係						2			1	3
			総務課付							3			3
	予防課		課長			1							1
			予防係				1		1	1			3
			危険物係				1		1				2
	警防課		課長			1							1
			警防係				1		1				2
			救急企画係				1	1					2
			救急指導係				1			1			2
			指令室				1	2	2	2			7
	消防署		消防署長			1							1
		消防副署長				2						2	
		防災安全室				2	4	10	6	14		36	
分署			荒川分署				1	2	4	2	4		13
			神林分署				1	2	4	1	5		13
			朝日分署				1	2	4	2	4		13
			山北分署				1	3	3	3	9		19
		関川分署				1	2	4	1	5		13	
合計				1	2	12	23	34	21	46	3	142	

※ 栗島浦村併任職員を除く

# 1 1 . 消防本部行政事務分掌表

## ◎総務課

### ○庶務係

- (1) 消防の組織に関すること。
- (2) 本部の文書の收受及び発送に関すること。
- (3) 公印の管守に関すること。
- (4) 消防に関する諸規程の制定に関すること。
- (5) 職員の任命手続及び服務に関すること。
- (6) 職員の配置及び勤務に関すること。
- (7) 職員の福利厚生及び衛生安全管理に関すること。
- (8) 消防予算に関すること。
- (9) 庁舎の管理及び備品に関すること。
- (10) 栄典事務に関すること。
- (11) 諸会議等に関すること。
- (12) 消防職員委員会の庶務に関すること。
- (13) 職員の教育訓練計画に関すること。
- (14) 消防長会事務に関すること。
- (15) 情報管理に関すること。
- (16) その他他課の所管に属さないこと。

### ○消防広報係

- (1) 消防計画に関すること。
- (2) 消防広報の企画に関すること。
- (3) 消防統計に関すること。
- (4) 消防施設整備計画に関すること。
- (5) 新潟県消防協会及び岩船地区支会事務に関すること。
- (6) 防火協会団体の育成に関すること。
- (7) 消防団事務に関すること。
- (8) その他企画広報に関すること。

## ◎予防課

### ○予防係

- (1) 火災予防対策及び防火査察等に関すること。
- (2) 違反是正に関すること。
- (3) 火災調査及び火災統計に関すること。
- (4) 建築同意事務に関すること。
- (5) 消防用設備等に関すること。
- (6) 証明事務に関すること。

- (7) 防火管理者資格付与講習に関する事。
- (8) 住宅防火対策推進に関する事。
- (9) 自衛消防訓練等に関する事。
- (10) 火災予防条例に基づく届出及び指導に関する事。
- (11) 予防統計に関する事。
- (12) その他予防に関する事。

#### ○危険物係

- (1) 危険物査察に関する事。
- (2) 危険物製造所等の許認可に関する事。
- (3) 危険物取扱者の育成指導に関する事。
- (4) 危険物事故、災害等の調査に関する事。
- (5) 危険物の統計に関する事。
- (6) 危険物安全協会事務に関する事。
- (7) 煙火消費許可事務に関する事。
- (8) 火災予防条例に基づく届出及び指導に関する事。
- (9) 証明事務に関する事。
- (10) その他危険物に関する事。

#### ◎警防課

##### ○指令室

- (1) 災害通信の受信及び出動指令に関する事。
- (2) 災害通信の運用及び統制に関する事。
- (3) 新潟県防災航空隊の要請に関する事。
- (4) 気象及び災害の情報収集及び連絡に関する事。
- (5) 消防通信指令施設の企画、研究及び整備計画に関する事。
- (6) 消防通信指令施設の保守管理に関する事。
- (7) 広域災害救急医療情報システムの運用及び管理に関する事。
- (8) 災害弱者緊急通報システムの運用及び管理に関する事。
- (9) 防災行政無線等端末装置の運用に関する事。
- (10) 電波法令及び電気通信法令に基づく事務に関する事。
- (11) 消防無線に関する事。
- (12) その他通信に関する事。

##### ○警防係

- (1) 警防に係る企画及び調整に関する事。
- (2) 消防地理及び水利計画に関する事。
- (3) 相互応援、消防緊急援助隊及びDMATに関する事。
- (4) 国民保護法に関する事。
- (5) 消防訓練に関する事。

- (6) 消防用車両、消防用資器材の配備及び整備保全に関すること。
- (7) 関係機関との連絡調整に関すること。
- (8) その他警防に関すること。

○救急企画係

- (1) 救急に係る企画及び調整に関すること。
- (2) 救急装備及び資器材の整備、配置に関すること。
- (3) 救急高度化の推進に関すること。
- (4) 救急統計に関すること。
- (5) 救急法指導の実施に関すること。
- (6) 救急業務に係る証明事務に関すること。
- (7) 患者等搬送事業に関すること。
- (8) その他救急企画に関すること。

○救急指導係

- (1) 救急に係る訓練指導に関すること。
- (2) 救急医療機関及び関係機関との連携調整に関すること。
- (3) 事後検証及びメディカルコントロールに関すること。
- (4) 救急ワークステーションに関すること。
- (5) その他救急指導に関すること。

## 1 2. 消防署・分署行政事務分掌表

### ◎消防署

#### ○防災安全室

- (1) 防火査察に関する事。
- (2) 火災調査に関する事。
- (3) 消防広報の実施に関する事。
- (4) 火災予防条例に基づく届出及び指導に関する事。
- (5) 消防署の文書の收受及び発送に関する事。
- (6) 庶務に関する事。
- (7) 備品及び給貸与品の整理保存に関する事。
- (8) 消防統計の資料収集に関する事。
- (9) 警防計画調査に関する事。
- (10) 火災、その他災害の警戒及び防ぎよに関する事。
- (11) 災害救助活動に関する事。
- (12) 救急業務に関する事。
- (13) 消防水利に関する事。
- (14) 円滑な警防活動を行うための消防施設の指導に関する事。
- (15) 警防、救急及び救助訓練及び安全管理に関する事。
- (16) 消防用車両及び機械器具の点検整備、保管に関する事。
- (17) 消防団及び市民への防火指導及び訓練に関する事。
- (18) 自衛消防訓練等の指導に関する事。
- (19) 警防計画に関する事。
- (20) 警防、救助訓練の企画に関する事。
- (21) 警防、救助活動時の安全管理に関する事。
- (22) 警防及び救助統計に関する事。
- (23) その他防災及び救急に関する事。

#### ○分署

- (1) 火災その他災害に関する事。
- (2) 消防水利に関する事。
- (3) 災害救助活動に関する事。
- (4) 消防用車両及び機械器具に関する事。
- (5) 救急業務に関する事。
- (6) 警防、救急調査に関する事。
- (7) 防火査察に関する事。
- (8) 消防用設備等に関する事。
- (9) 火災調査及び災害調査に関する事。
- (10) 危険物査察に関する事。
- (11) 危険物取扱者の指導に関する事。

- (12) 救急法指導に関する事。
- (13) 消防団方面隊事務に関する事。
- (14) 防火指導及び訓練に関する事。
- (15) 自衛消防訓練等に関する事。
- (16) 消防広報に関する事。
- (17) 警防、救急、救助訓練及び安全管理に関する事。
- (18) 火災予防条例に基づく届出及び指導に関する事。
- (19) 文書の収受及び発送に関する事。
- (20) 庶務に関する事。
- (21) その他消防事務に関する事。

### 13. 職員の年齢調

平成31年4月1日現在

階級 年齢	合計	消防監	消防 司令長	消防 司令	消防 司令補	消防 士長	消防 副士長	消防士	事務職員
18歳									
19歳	1							1	
20歳	2							2	
21歳	5							5	
22歳	2							2	
23歳	7							7	
24歳	5							5	
25歳	7							7	
26歳	9							9	
27歳	6						2	4	
28歳	3						1	2	
29歳	4						3	1	
30歳	8						7	1	
31歳	7					1	6		
32歳	1						1		
33歳	4					3	1		
34歳	6					6			
35歳	4					4			
36歳	5					5			
37歳	4					3			1
38歳	3					3			
39歳	4					4			
40歳	3					3			
41歳	2					2			
42歳	4				4				
43歳	1				1				
44歳	5				5				
45歳	3				3				
46歳	2				1				1
47歳	4				4				
48歳	3				3				
49歳	4			2	2				
50歳	1								1
51歳	1			1					
52歳									
53歳	1			1					
54歳									
55歳									
56歳	1			1					
57歳	7		2	5					
58歳	1	1							
59歳	2			2					
60歳									
合計	142	1	2	12	23	34	21	46	3
平均年齢	34.9	59.0	56.5	54.8	44.7	35.8	29.7	21.2	45.2

※ 栗島浦村併用任職員を除く

# 14. 職員の勤続年数調

平成31年4月1日現在

階級 年数	合計	消防監	消防司令長	消防司令	消防司令補	消防士長	消防副士長	消防士	事務職員
合計	142	1	2	12	23	34	21	46	3
1年未満								3	
1年以上								5	1
2年以上								3	2
3年以上								7	
4年以上								9	
5年以上							1	7	
6年以上								8	
7年以上								3	
8年以上							3	1	
9年以上							7		
10年以上						1	5		
11年以上						3	5		
12年以上						4			
13年以上						7			
14年以上						5			
15年以上						2			
16年以上						3			
17年以上						3			
18年以上									
19年以上						1			
20年以上						1			
21年以上					2	3			
22年以上									
23年以上					3	1			
24年以上					6				
25年以上				1	2				
26年以上					3				
27年以上					3				
28年以上									
29年以上				2	2				
30年以上					2				
31年以上				2					
32年以上									
33年以上									
34年以上									
35年以上									
36年以上									
37年以上									
38年以上				1					
39年以上		1	2	6					
40年以上									

※ 栗島浦村併任職員を除く



## 15. 平成30年度教育訓練受講状況

区分	種別	教 育 科 課 程	修 了 者 数	累 計
新潟県消防学校	初任	初 任 科	5	125
	専科教育	警 防 科	2	20
		特 殊 災 害 科	0	4
		予 防 査 察 科	2	13
		危 険 物 科	0	10
		火 災 調 査 科	2	15
		救 助 科	4	55
		救 急 科	4	94
	幹部教育	初 級 幹 部 科	0	7
		中 級 幹 部 科	2	4
		上 級 幹 部 科	0	0
	特別教育	新任消防長研修	0	0
		操法審査員研修	2	14
		高度救助コース	2	9
はしご自動車講習		0	8	
消防大学校	総合教育	新任消防長研修	0	1
		幹 部 科	1	8
	専科教育	警 防 科	0	1
		予 防 科	1	2
		危 険 物 科	0	1
		救 急 科	0	3
		救 助 科	0	3
		火 災 調 査 科	0	2
新 任 教 官 科	0	1		
救急救命士新規養成研修		※1	1	27
救急救命士気管挿管追加講習		0	0	14
救急救命士薬剤投与追加講習		0	0	19
救急救命士処置範囲拡大追加講習		0	0	33
応 急 手 当 指 導 員		5	5	146

※1 採用時有資格者は除く。

# 通信



◀ 消防本部 指令室 ▶

# 1. 消防緊急通信指令施設機能一覧表

平成31年4月1日

項	名 称	備 考
1	指令台	
2	自動出動指定装置	
3	地図等検索装置	
4	支援情報表示装置	
5	長時間録音装置	
6	非常用指令設備	
7	指令制御装置	
8	携帯電話・I P 電話受信転送装置	
9	レーザープリンタ	
10	指令情報修正処理装置	
11	スキャナ	
12	署所端末装置	
13	119番FAX受信装置	
14	共通予備装置	
15	車両運用表示盤	
16	支援情報表示盤	
17	多目的情報表示盤	
18	無線統制台	
19	指令情報送信装置	
20	指令情報出力装置	
21	気象情報収集装置	
22	災害状況等自動案内装置	
23	電話交換設備	

項	名 称	備 考
24	音声合成装置	
25	出動車両運用管理装置	
26	車両運用端末装置	
27	メール配信システム	
28	システム監視装置	
29	無停電電源装置	
30	直流電源装置	
31	非常用自家発電設備	
32	統合型位置情報通知装置	
33	無線局舎環境監視システム	
34	庁舎映像監視装置	
35	屋外表示盤	
36	防災連動システム	
37	映像伝送システム	

## 2. デジタル無線設備状況

局名	車種	活1	活2	主1	主2	主3	主4	主5	主6	主7	統1	統2	統3	備考
村上指揮1	指揮車	○	○	○	○	○	○	○	○	○	○	○	○	
村上指揮101		○	○	○	○	○	○	○	○	○	○	○	○	
村上指揮102		○	○	○	○	○	○	○	○	○	○	○	○	
村上タンク1	消防車	○	○	○	○	○	○	○	○	○	○	○	○	
村上タンク101		○	○	○	○	○	○	○	○	○	○	○	○	
村上タンク102		○	○	○	○	○	○	○	○	○	○	○	○	
村上ポンプ1	消防車	○	○	○	○	○	○	○	○	○	○	○	○	
村上ポンプ101		○	○	○	○	○	○	○	○	○	○	○	○	
村上ポンプ102		○	○	○	○	○	○	○	○	○	○	○	○	
村上化学1	化学車	○	○	○	○	○	○	○	○	○	○	○	○	
村上化学101		○	○	○	○	○	○	○	○	○	○	○	○	
村上梯子1	梯子車	○	○	○	○	○	○	○	○	○	○	○	○	
村上梯子101		○	○	○	○	○	○	○	○	○	○	○	○	
村上救助1	救助 工作車	○	○	○	○	○	○	○	○	○	○	○	○	
村上救助101		○	○	○	○	○	○	○	○	○	○	○	○	
村上救助102		○	○	○	○	○	○	○	○	○	○	○	○	
村上救急1	救急車	○	○	○	○	○	○	○	○	○	○	○	○	
村上救急101		○	○	○	○	○	○	○	○	○	○	○	○	
村上救急2	救急車	○	○	○	○	○	○	○	○	○	○	○	○	
村上救急201		○	○	○	○	○	○	○	○	○	○	○	○	
村上支援1	支援車	○	○	○	○	○	○	○	○	○	○	○	○	
村上支援101		○	○	○	○	○	○	○	○	○	○	○	○	
村上積載101	積載車	○	○	○	○	○	○	○	○	○	○	○	○	
村上広報101	査察広報車	○	○	○	○	○	○	○	○	○	○	○	○	
村上連絡101	連絡車	○	○	○	○	○	○	○	○	○	○	○	○	
村上可搬1	災害・捜索用	○	○	○	○	○	○	○	○	○	○	○	○	
村上携帯101		○	○	○	○	○	○	○	○	○	○	○	○	
村上携帯102		○	○	○	○	○	○	○	○	○	○	○	○	
村上携帯103		○	○	○	○	○	○	○	○	○	○	○	○	
村上携帯104		○	○	○	○	○	○	○	○	○	○	○	○	
村上携帯105		○	○	○	○	○	○	○	○	○	○	○	○	
村上携帯106		○	○	○	○	○	○	○	○	○	○	○	○	
荒川タンク1	消防車	○	○	○	○	○	○	○	○	○	○	○	○	
荒川タンク101		○	○	○	○	○	○	○	○	○	○	○	○	
荒川タンク102		○	○	○	○	○	○	○	○	○	○	○	○	
荒川救急1	救急車	○	○	○	○	○	○	○	○	○	○	○	○	
荒川救急101		○	○	○	○	○	○	○	○	○	○	○	○	
荒川広報101	査察広報車	○	○	○	○	○	○	○	○	○	○	○	○	
荒川携帯101	携帯	○	○	○	○	○	○	○	○	○	○	○	○	

局名	車種	活1	活2	主1	主2	主3	主4	主5	主6	主7	統1	統2	統3	備考
神林ポンプ1	消防車	○	○	○	○	○	○	○	○	○	○	○	○	
神林ポンプ101		○	○	○	○	○	○	○	○	○	○	○	○	
神林ポンプ102		○	○	○	○	○	○	○	○	○	○	○	○	
神林救急1	救急車	○	○	○	○	○	○	○	○	○	○	○	○	
神林救急101		○	○	○	○	○	○	○	○	○	○	○	○	
神林広報101	査察広報車	○	○	○	○	○	○	○	○	○	○	○	○	
神林携帯101	災害・捜索用	○	○	○	○	○	○	○	○	○	○	○	○	
朝日ポンプ1	消防車	○	○	○	○	○	○	○	○	○	○	○	○	
朝日ポンプ101		○	○	○	○	○	○	○	○	○	○	○	○	
朝日ポンプ102		○	○	○	○	○	○	○	○	○	○	○	○	
朝日救急1	救急車	○	○	○	○	○	○	○	○	○	○	○	○	
朝日救急101		○	○	○	○	○	○	○	○	○	○	○	○	
朝日広報101	査察広報車	○	○	○	○	○	○	○	○	○	○	○	○	
朝日携帯101	災害・捜索用	○	○	○	○	○	○	○	○	○	○	○	○	
山北ポンプ1	消防車	○	○	○	○	○	○	○	○	○	○	○	○	
山北ポンプ101		○	○	○	○	○	○	○	○	○	○	○	○	
山北ポンプ102		○	○	○	○	○	○	○	○	○	○	○	○	
山北救急1	救急車	○	○	○	○	○	○	○	○	○	○	○	○	
山北救急101		○	○	○	○	○	○	○	○	○	○	○	○	
山北救急2	救急車	○	○	○	○	○	○	○	○	○	○	○	○	
山北救急201		○	○	○	○	○	○	○	○	○	○	○	○	
山北広報101	査察広報車	○	○	○	○	○	○	○	○	○	○	○	○	
山北携帯101	災害・捜索用	○	○	○	○	○	○	○	○	○	○	○	○	
関川ポンプ1	消防車	○	○	○	○	○	○	○	○	○	○	○	○	
関川ポンプ101		○	○	○	○	○	○	○	○	○	○	○	○	
関川ポンプ102		○	○	○	○	○	○	○	○	○	○	○	○	
関川救急1	救急車	○	○	○	○	○	○	○	○	○	○	○	○	
関川救急101		○	○	○	○	○	○	○	○	○	○	○	○	
関川広報101	査察広報車	○	○	○	○	○	○	○	○	○	○	○	○	
関川携帯101	災害・捜索用	○	○	○	○	○	○	○	○	○	○	○	○	
栗島携帯101	栗島役場	○	○	○	○	○	○	○	○	○	○	○	○	
栗島携帯102		○	○	○	○	○	○	○	○	○	○	○	○	
合計		71	71	71	71	71	71	71	71	71	71	71	71	

※周波数区分  
活1～2 (活動波)  
主1～7 (主運用波)  
統1～3 (統制波)

### 3. 通信施設配置状況

署所別 施設別	署所別						計	備考
	本部・署	関川分署	荒川分署	神林分署	朝日分署	山北分署		
消防緊急通信指令施設	1						1	
指令端末装置	1	1	1	1	1	1	6	地図付伝送装置含む
緊急通報装置（災害弱者）	0						0	
県情報ネットワーク	1						1	
一般電話機（内線兼用）	60	2	2	2	2	2	70	災害優先電話2台
直通電話機	2						2	・警察直通 ・ネクスコ
FAX電話機	3	1	1	1	1	1	8	
無線設備（統制台）	1						1	
”（固定局・基地局）	2						12	本部他 固定局：5局 基地局：5局
”（車載移動局）	9	2	2	2	2	3	20	
”（携帯移動局）	23	5	5	5	5	6	52	栗島役場2台 村上可搬1を含む
”（受令機）	0	1	1	1	1	1	5	

### 4. 災害通報等受信状況（平成30年中）

火 災							救 急							救 助						
119			加入電話		警察 専用	その 他	119			加入電話		警察 専用	その 他	119			加入電話		警察 専用	その 他
固定	IP	携帯	固定	携帯			固定	IP	携帯	固定	携帯			固定	IP	携帯	固定	携帯		
6	11	18	0	0	5	0	1009	828	741	353	11	109	50	3	2	17	3	1	21	5

その他の災害							災害以外の119番通報									119 受信 件数	119 以外 受信 件数	合 計
119			加入電話		警察 専用	その 他	いたずら			間違い			その他					
固定	IP	携帯	固定	携帯			固定	IP	携帯	固定	IP	携帯	固定	IP	携帯			
9	1	9	24	2	8	65	5	1	2	91	13	44	1120	228	356	4514	657	5171

# 予 防



◀ 警察合同立入検査 ▶



# 1. 消防用設備等着工・設置届出受理状況

平成30年4月1日～平成31年3月31日

市町村		月	4	5	6	7	8	9	10	11	12	1	2	3	合計	
村	村上地区	消火設備	1	1		2		1	1	1		1			8	
		警報設備	3	1		1	2	2	2			2			3	16
		避難設備	3			2	2	1	2					1	1	12
	荒川地区	消火設備		2				1						1		4
		警報設備		2		1	1		2					1	2	7
		避難設備					1	1	1						2	7
	神林地区	消火設備									1					1
		警報設備	1				2	1			2		1			7
		避難設備	1				1	1	4		2		1			5
	朝日地区	消火設備									1					1
		警報設備				3						1		4		8
		避難設備									1		1			2
	山北地区	消火設備								1						1
		警報設備			1	1		1		3						3
		避難設備								2						2
村上市小計	消火設備	1	3		2		2	2	1	3		1	1		14	
	警報設備	4	3		4	4	3	3	3	4	3	1	5	5	39	
	避難設備	4		2	4	3	6	5	5	1		2			23	
関川村	消火設備										3				3	
	警報設備				1										1	
	避難設備										1				1	
栗島浦村	消火設備															
	警報設備															
	避難設備															
合計	消火設備	1	3		2		2	2	1	3		1	1		14	
	警報設備	4	3		4	4	3	3	3	4	6	1	5	5	42	
	避難設備	4		2	4	4	2	5	4	1		2	3	3	32	
	合計	3						1							1	
		1	3	2	6	3	8	7	4			3	1		38	
		11	3		8	11	7	11	11	11	8	4	9	10	93	

2. 建築確認申請に対する消防同意状況

区分 月別	工事種別										用途別																																									
	計	新築	増築	改築	移転	修繕	模様替	用途変更	その他	(1)		(2)				(3)		(4)	(5)		(6)					(7)	(8)	(9)		(10)	(11)	(12)		(13)		(14)	(15)	(16)		(17)	専用住宅	店舗併用住宅	その他									
										イ	ロ	イ	ロ	ハ	ニ	イ	ロ		イ	ロ	イ		ロ					ハ				ニ	イ	ロ	イ			ロ	イ					ロ	イ	ロ	イ	ロ	イ	ロ	イ	ロ
										劇場・映画館・観覧場	公会堂・集会場	キャバレー・カフェー等	遊技場・ダンスホール	性風俗関連特殊営業を営む店舗・その他	カラオケボックスその他	総務省令で定めるもの	待合・料理店		飲食店	百貨店・展示場	旅館・ホテル・宿泊所	寄宿舎・下宿・共同住宅	(1)特定診療所	(2)特定診療所	(3)病院(1)を除く。			(4)診療所(2)を除く。	(1)老人短期入所施設等			(2)救護施設	(3)乳児院	(4)障害児入所施設	(5)障害者支援施設			(1)老人デイサービスセンター等	(2)更生施設					(3)助産施設・保育所等	(4)児童発達支援センター等	(5)身体障害者福祉センター等	幼稚園・特別支援学校	小・中・高等学校・大学	図書館・博物館・美術館等	蒸気浴場・熱気浴場	公共浴場	若しくは航空機の発着場
合計	118	85	21	11			1					4	5	2	3	1									2	1		2						3	5	4		8	16		2			37		22						
4月	12	7	2	3							1	1																							2	2						5	1									
5月	16	10	2	4																							1										2	3		1			2	6								
6月	12	8	4								1																															5	2									
7月	18	13	5												1																											6	5									
8月	11	10	1								2	2	1																													4	1									
9月	10	7	1	1			1						1																													1	4									
10月	9	5	2	2							1																															2	1									
11月	5	5																																									3									
12月	4	3	1																																								2									
1月	6	4	2										1																														4	1								
2月	4	4																																										1								
3月	11	9	1	1								1	1	1																														3								

3. 150㎡以上の防火対象物に関する調査

防火対象物の区分		(1)		(2)				(3)		(4)		(5)		(6)										(7)	(8)	(9)		(10)	(11)	(12)		(13)		(14)	(15)	(16)		(17)	合計		
		イ	ロ	イ	ロ	ハ	ニ	イ	ロ	イ	ロ	イ				ロ				ハ	ニ	イ	ロ	イ	ロ	イ	ロ	イ	ロ	イ	ロ	イ	ロ								
		劇場・映画館・観覧場	公会堂・集会場	キャバレー・カフェー等	遊技場・ダンスホール	店舗・その他類するもの 性風俗関連特殊営業を営むもの	総務省令で定めるもの カラオケボックスその他	待合・料理店	飲食店	百貨店・展示場	旅館・ホテル・宿泊所	寄宿舎・下宿・共同住宅	(1)特定病院	(2)特定診療所	(3)病院(1)を除く。	(4)診療所(2)を除く。	(1)老人短期入所施設等	(2)救護施設	(3)乳児院	(4)障害児入所施設	(5)障害者支援施設	(1)老人デイサービスセンター等	(2)更生施設	(3)助産施設・保育所等	(4)児童発達支援センター等	(5)身体障害者福祉センター等	幼稚園・特別支援学校	小・中・高等学校・大学	図書館・博物館・美術館等	蒸気浴場・熱気浴場	公衆浴場	車庫等の航空機の発着場又は船舶	若しくは航空機の発着場	神社・寺院・教会等	工場・作業場	映画・テレビスタジオ	自動車庫・駐車場	飛行機等の格納庫		倉庫	全各項に該当しない事業所
A. 防火対象物数	計	6	139		6		10	58	127	86	290	5	2	27	40					17					4	85	9		9	4	123	423		40	317	779	288	261	6	3,211	
	市	6	123		6		9	53	122	42	279	5	2	27	37					15					4	78	6	6	4	113	390	36	287	642	258	246	2	2,844			
	村	1	32		2		8	28	70	26	220	5	1	18	12					1	9	9	2	9	4	46	4	3	1	59	136	13	100	216	184	131	2	1,352			
	上	1	19		1			9	19	2	33			1	5	6				1	1	3							1	9	62	8	59	83	27	43		401			
	神	2	23		2			7	23	4	14				7					3	3	2		7	10				17	81	5	47	96	13	28		394				
	朝	1	28					7	6		3				3	8					2								14	55	8	51	205	14	25		448				
	山	1	21		1		1	2	4	10	9				1	4						2		1	6			1	2	14	56	2	30	42	20	19		249			
	別		15				1	5	4	20	5				3						2	3		1		5	2	2	9	31	4	24	127	18	13	4	298				
栗		1						1	24	6															2	1	1	1	1	2		6	10	12	2		69				
B. Aのうち消防用設備を設置しなければならない防火対象物	計	5	46		6		10	58	127	86	270	5	2	27	40					17					4	80	9	9	2	100	422	40	314	587	184	160	6	2,666			
	市	5	40		6		9	53	122	42	260	5			37					15					4	73	6	6	2	93	389	36	284	477	158	149	2	2,348			
	村	1	12		2		8	28	70	26	205	5	1	18	12					1	9	9	2	9	4	43	4	3	1	46	136	13	100	139	98	79	2	1,085			
	上	1	5		1			9	19	2	29			1	5	6				1	1	3							1	9	61	8	56	59	22	23		330			
	神	2	6		2			7	23	4	14				7					3	3	2		7	9				15	81	5	47	70	12	18		337				
	朝	1	12					7	6		3				3	8					2	4		2					13	55	8	51	180	9	17		392				
	山	1	5		1		1	2	4	10	9				1	4						2		1	6			1	10	56	2	30	29	17	12		204				
	別		6				1	5	4	20	4				3					2	3		1		5	2	2	7	31	4	24	105	14	10	4	257					
栗								1	24	6											3	1			2	1	1			2		6	5	12	1		61				
C. Aのうち消防用設備を要しない防火対象物	計	1	93							20															5				2	23	1		3	192	104	101		545			
	市	1	83							19															5				2	20	1		3	165	100	97		496			
	村	1	20							15															3					13			77	86	52		267				
	上		14							4																				1			24	5	20		71				
	神		17																											2		26	1	10		57					
	朝		16																											1		25	5	8		56					
	山		16																										2	4			13	3	7		45				
	別		9								1																				2		22	4	3		41				
栗		1																														5		1		8					
D. Aのうち3階以上の防火対象物	計	3				1	2	4	20	46	3		2	1	6					1					45	1					3	49	43	31		270					
	市	3				1	2	4	14	44	3				5										41	1					3	44	41	31		249					
	村	2				1		2	13	35	3		1	3											23	1					7		28	32	20		174				
	上							2	2	9			1	1											5						1		7	4	9		41				
	神																									7						1				10					
	朝		1													2										4								5		1	13				
	山																									2						3	5	1		11					
	別									4	2				1						1					3						5					16				
栗									2																1								2				5				

#### 4. 工事種別市・村別確認申請状況

工事種別 市町村別		計	新築	増築	改築	移転	修繕	模様替	用途 変更	その他
計		118	85	21	11				1	
村上市計		116	84	21	10				1	
村 上 市	村 上 地 区	52	41	5	6					
	荒 川 地 区	20	15	4					1	
	神 林 地 区	20	14	5	1					
	朝 日 地 区	21	13	5	3					
	山 北 地 区	3	1	2						
関 川 村		1			1					
栗 島 浦 村		1	1							

#### 5. 圏域内3階以上防火対象物調

工事種別 市町村別		計	3階	4階	5階	6階	7階	8階	9階	10階	11階 以上
計		270	202	34	23	4	2	1		4	
村上市計		249	186	30	22	4	2	1		4	
村 上 市	村 上 地 区	174	128	20	15	4	2	1		4	
	荒 川 地 区	41	30	6	5						
	神 林 地 区	10	10								
	朝 日 地 区	13	8	4	1						
	山 北 地 区	11	10		1						
関 川 村		16	12	3	1						
栗 島 浦 村		5	4	1							

## 6. 火災予防条例に基づく各種届出状況

届出別	市町村別 合計	村 上 市						関 川 村	栗 島 浦 村
		村 上 市 計	村 上 地 区	荒 川 地 区	神 林 地 区	朝 日 地 区	山 北 地 区		
防火対象物使用開始届出	64	58	28	14	8	5	3	6	
少量危険物貯蔵取扱い届出	15	14	3	5	2	3	1		1
少量危険物貯蔵取扱い変更届出	2	2			1		1		
少量危険物貯蔵取扱い廃止届出	7	7	2	2	1		2		
指定可燃物貯蔵取扱い届出	5	5	2	1	1		1		
指定可燃物貯蔵取扱い変更届出									
指定可燃物貯蔵取扱い廃止届出									
炉設置届出	2	1				1			1
厨房設備設置届出									
温風暖房機設置届出									
ボイラー設置届出	4	4		3	1				
給湯湯沸設備設置届出	2	2	2						
乾燥設備設置届出									
サウナ設備設置届出									
ヒートポンプ冷暖房機設置届出									
火花を生ずる設備設置届出									
放電加工機設置届出									
発電設備設置届出	3	1	1					1	1
変電設備設置届出			3	5	2	2	1	1	
蓄電池設備設置届出	11	8	3	1	1	2	1	3	
燃料電池発電設備設置届出									
ネオン管灯設備設置届出									
水素ガスを充填する気球の設置届出									
火災とまぎらわしい行為の届出	81	74	23	15	7	20	9	7	
煙火打上げ（仕掛け）届出	11	9	3			2	4	2	
催物開催届出	1	1		1					
水道断（減）水届出	11	8	2	2	2		2	3	
道路工事届出	431	389	151	40	27	77	94	39	3
指定洞道等届出	1							1	
露店等の開設届出	21	17	7	4	2	1	3	4	
合 計	686	613	230	93	55	113	122	67	6

7. 防火対象物・防火管理者・消防計画届出調

防火対象物の区分	区分	(1)		(2)				(3)		(4)		(5)		(6)										(7)	(8)	(9)		(10)	(11)	(12)		(13)		(14)	(15)		(16)		(17)	合 計	選 任 率 %								
		イ	ロ	イ	ロ	ハ	ニ	イ	ロ	イ	ロ	イ	ロ	イ			ロ				ハ		ニ	イ	ロ	イ	ロ	イ	ロ	イ	ロ	イ	ロ	イ	ロ														
		劇場・映画館・観覧場	公会堂・集会場	キャバレー・カフェ等	遊技場・ダンスホール	性風俗関連特殊営業を営むもの	店舗・その他類するもの	カラオケボックスその他	総務省令で定めるもの	待合・料店	飲食店	百貨店・展示場	店舗・マート	旅館・ホテル・宿泊所	寄宿舎・下宿・共同住宅	(1)特 定 病 院	(2)特 定 診 療 所	(3)病 院 ( (1) を除く。 )	(4)診 療 所 ( (2) を除く。 )	(1)老 人 短 期 入 所 施 設 等	(2)救 護 施 設	(3)乳 児 院	(4)障 害 児 入 所 施 設	(5)障 害 者 支 援 施 設	(1)老 人 デ イ サ ー ビ ス セ ン タ ー 等	(2)更 生 施 設	(3)助 産 施 設 ・ 保 育 所 等	(4)児 童 発 達 支 援 セ ン タ ー	(5)身 体 障 害 者 福 祉 セ ン タ ー	幼 稚 園 ・ 特 別 支 援 学 校	小 ・ 中 ・ 高 等 学 校 ・ 大 学 校	図 書 館 ・ 博 物 館 ・ 美 術 館 等	蒸 気 浴 場 ・ 熱 気 浴 場	公 衆 浴 場	車 両 等 の 停 車 場 又 は 船 舶 場	若 しくは 航空機 の 発 着 場	神 社 ・ 寺 院 ・ 教 会 等	工 場 ・ 作 業 場	映 画 ・ テ レ ビ ス タ ジ オ			自 動 車 庫 ・ 駐 車 場	飛 行 機 等 の 格 納 庫	倉 庫	全 各 項 に 該 当 し な い 事 業 所	特 定 用 途 防 火 対 象 物	複 合 用 途 防 火 対 象 物	複 合 用 途 防 火 対 象 物	文 化 財 保 護 法 の 規 定 に よ る 財 産 文 化 財
		イ	ロ	イ	ロ	イ	ロ	イ	ロ	イ	ロ	イ	ロ	イ	ロ	イ	ロ	イ	ロ	イ	ロ	イ	ロ	イ	ロ	イ	ロ	イ	ロ	イ	ロ	イ	ロ	イ	ロ	イ	ロ												
消防法第8条適用防火対象物	計	17	5				9	28	72	34	6	1					27						12				2	35	5	2		39	13				46	108	37	2	520								
	村上市計	14	5				8	26	70	18	6	1					24						10				2	33	2		37	12				38	90	34	1	449									
	村	6	2				7	16	43	14	5	1					8						6	7			2	13	1		18	7				20	42	19	1	238									
	村	4					4	8	1	1							6						1	2			4				2	2				4	15	7		61									
	村	2	2				4	16	1								6						2	2	2		7				6	1				5	9	2		67									
	村	1					1										1						1	3		2	7				10					4	14	5		47									
	村	1	1				1	1	3	2							3						2	2			3				1	2				5	10	1		36									
	別	3					1	2	2	10							3						2	2			2	2	2	2	2	1				7	13	2	1	57									
	別									6																										1	5	1		14									
防火管理者を選任し届出ている防火対象物	計	17	5				9	28	72	34	6	1					27						12				2	35	5	2		39	13				46	107	37	2	519	99.81%							
	村上市計	14	5				8	26	70	18	6	1					24						10				2	33	2		37	12				38	89	34	1	448	99.78%								
	村	6	2				7	16	43	14	5	1					8						6	7			2	13	1		18	7				20	42	19	1	238	100.00%								
	村	4					4	8	1	1							6						1	2			4				2	2				4	14	7		60	98.36%								
	村	2	2				4	16	1								6						2	2	2		7				6	1				5	9	2		67	100.00%								
	村	1					1										1						1	3		2	7				10					4	14	5		47	100.00%								
	村	1	1				1	1	3	2							3						2	2			3				1	2				5	10	1		36	100.00%								
	別	3					1	2	2	10							3						2	2			2	2	2	2	2	1				7	13	2	1	57	100.00%								
	別									6																										1	5	1		14	100.00%								
消防計画を作成し届出ている防火対象物	計	17	5				9	28	71	32	6	1					27						12				2	35	5	2		38	12				46	105	36	2	511	98.27%							
	村上市計	14	5				8	26	69	16	6	1					24						10				2	33	2		36	11				38	87	33	1	440	98.00%								
	村	6	2				7	16	42	12	5	1					8						6	7			2	13	1		18	7				20	41	18	1	233	97.90%								
	村	4					4	8	1	1							6						1	2			4				1	1				4	13	7		57	93.44%								
	村	2	2				4	16	1								6						2	2	2		7				6	1				5	9	2		67	100.00%								
	村	1					1										1						1	3		2	7				10					4	14	5		47	100.00%								
	村	1	1				1	1	3	2							3						2	2			3				1	2				5	10	1		36	100.00%								
	別	3					1	2	2	10							3						2	2			2	2	2	2	2	1				7	13	2	1	57	100.00%								
	別									6																											1	5	1		14	100.00%							

8. 危険物製造所等施設状況

施設区分		合 計	製 造 所	貯 蔵 所								取 扱 所				
				小 計	屋 内 貯 蔵 所	屋 外 タ ン ク 貯 蔵 所	屋 内 タ ン ク 貯 蔵 所	地 下 タ ン ク 貯 蔵 所	簡 易 タ ン ク 貯 蔵 所	移 動 タ ン ク 貯 蔵 所	屋 外 貯 蔵 所	小 計	給 油 取 扱 所	販 売 取 扱 所	一 般 取 扱 所	
平成 30 年 度	合 計	343		197	13	32	2	80	1	68	1	146	72		74	
	村 上 市	村 上 地 区	131		79	5	4	1	37		32		52	23		29
		荒 川 地 区	49		27	3	6		11	1	5	1	22	11		11
		神 林 地 区	34		15	2	1		7		5		19	10		9
		朝 日 地 区	44		28		9		9		10		16	7		9
		山 北 地 区	39		21	2	2	1	7		9		18	11		7
	関 川 村	36		22	1	7		7		7		14	8		6	
	栗 島 浦 村	10		5		3		2				5	2		3	
平成 29 年度	351		203	13	32	2	85	1	69	1	148	72		76		
平成 28 年度	354		207	13	32	2	89	1	69	1	147	72		75		
平成 27 年度	353		204	13	31	2	90	1	66	1	149	73		76		
平成 26 年度	355		205	14	31	2	91	1	64	2	150	74		76		

9. 危険物製造所等の数量別、類別状況

施設区分 数量別 類別		合 計	製 造 所	貯 蔵 所							取 扱 所				
				小 計	屋 内 貯 蔵 所	屋 外 タン ク 貯 蔵 所	屋 内 タン ク 貯 蔵 所	地 下 タン ク 貯 蔵 所	簡 易 タン ク 貯 蔵 所	移 動 タン ク 貯 蔵 所	屋 外 貯 蔵 所	小 計	給 油 取 扱 所	販 売 取 扱 所	一 般 取 扱 所
合 計		343		197	13	32	2	80	1	68	1	146	72		74
数 量 別	5 倍以下	173		128	8	12	2	36	1	68	1	45	1		44
	5 倍を超え	47		28	4	5		19				19	7		12
	10 倍以下														
	10 倍を超え	66		30	1	9		20				36	19		17
	50 倍以下														
	50 倍を超え	28		10		6		4				18	17		1
	100 倍以下														
	100 倍を超え	10										10	10		
	150 倍以下														
	150 倍を超え	8		1				1				7	7		
	200 倍以下														
	200 倍を超え	11										11	11		
	1,000 倍以下														
1,000 倍を 超えるもの															
類 別	第 1 類														
	第 2 類														
	第 3 類														
	第 4 類	343		197	13	32	2	80	1	68	1	146	72		74
	第 5 類														
	第 6 類														
混 在															



10. 製造所等別危険物規制事務処理件数及び手数料収入額

施設区分 種別	合計	製造所	貯蔵所								取扱所			手数料 (円)		
			小計	屋内貯蔵所	屋外タンク貯蔵所	屋内タンク貯蔵所	地下タンク貯蔵所	簡易タンク貯蔵所	移動タンク貯蔵所	屋外貯蔵所	小計	給油取扱所	販売取扱所		一般取扱所	
																806,600
申請関係	設置許可	5	5	1					4	0						124,000
	変更許可	20	10	1		1			8	10	7		3			367,500
	設置完成検査	5	5	1					4	0						62,000
	変更完成検査	21	10	1		1			8	11	7		4			193,500
	完成検査前検査	1	1	1						0						11,000
	仮使用承認	7	0							7	4		3			37,800
	仮貯蔵仮取扱承認	2														10,800
届出関係	廃止	14	12	1			5		6	2			2			
	休止	0	0							0						

# 警 防



◀ 荒川水防訓練 ▶

# 1. 消防機械性能現況

平成31年4月1日

区分 所属別	車名	メーカー	型式	年式	登録 年月	車令	排気量 (cc)	登録番 号	ポンプ			型別
									製造所	種別	級別	
消防本部	指揮車	トヨタ	CBF-TRH226S	2017	H29.02	2.1	2,690	新潟800 す8944				
	広報連絡車	マツダ	LDA-KE2AW	2015	H27.03	4.0	2,180	新潟800 す7334				
消 防 署	タンク車	日野	BDG-GX7JGWA改	2011	H23.03	8.0	6,400	新潟800 は1267	モリタ	高圧二段 バランスタービン	A2	水I-B
	ポンプ車	いすゞ	PB-NKS81N改	2004	H17.01	14.2	4,777	新潟800 さ8563	長野ポンプ	高圧二段 バランスタービン	A2	CD-I
	梯子車	日野	KL-PR4FPHF	2002	H14.03	17.0	20,781	新潟800 は408	モリタ			30m級
	化学車	日野	SDG-GX7JGAA改	2014	H26.11	4.3	6,400	新潟800 は1598	日本機械工業	高圧二段 バランスタービン	A2	I型
	救助工作車	日野	PB-FT8JGFL	2005	H17.08	13.7	7,680	新潟830 つ119	帝国繊維		A2	II型
	第1救急車	トヨタ	CBF-TRH226S	2015	H27.11	3.4	2,690	新潟800 す7927				
	第2救急車	トヨタ	CBF-TRH226S	2018	H30.10	0.5	2,690	新潟800 せ251				
	査察広報車	日産	DBA-NC25	2009	H21.03	10.0	1,990	新潟800 す2655				
	支援車	三菱	TPG-FGB70	2017	H29.03	2.0	2,990	新潟800 す8950				
	積載車	日産	U-SM6F23改	1995	H07.07	23.8	2,280	新潟88 す591				
荒川分署	タンク車	日野	BDG-GX7JGWA改	2010	H22.03	9.0	6,400	新潟800 は1187	日本機械工業	高圧二段 バランスタービン	A2	水I-B
	救急車	日産	CBF-FPWGE50改	2014	H26.01	5.2	3,490	新潟800 す6574				
	査察広報車	トヨタ	DBA-NZE144G	2009	H21.10	9.5	1,490	新潟800 す3087				
神林分署	ポンプ車	日野	TKG-XZU685M	2017	H29.10	1.5	4,000	新潟800 す9388	モリタ	ポリユートポンプ	A2	CD-I
	救急車	日産	CBF-FPWGE50改	2009	H21.02	10.1	3,490	新潟800 す2583				
	査察広報車	トヨタ	KG-LH178V	2002	H20.05	10.10	2,980	新潟800 さ5212				
朝日分署	ポンプ車	日野	TKG-XZU685M	2014	H26.02	5.1	4,000	新潟800 す6599	モリタ	ポリユートポンプ	A2	CD-I
	救急車	トヨタ	CBF-TRH226H	2010	H22.03	9.0	2,690	新潟830 す991				
	査察広報車	日産	DBA-NT31	2012	H24.04	6.11	1,990	新潟800 す5118				
山北分署	ポンプ車	日野	TKG-XZU685M	2016	H28.09	2.6	4,000	新潟800 す8598	モリタ	ポリユートポンプ	A2	CD-I
	第1救急車	トヨタ	CBF-TRH226S	2010	H22.11	8.4	2,690	新潟800 す4015				
	第2救急車	トヨタ	CBF-TRH226S	1998	H20.05	10.10	2,690	新潟800 す397				
	査察広報車	ホンダ	DBA-GK9	2018	H30.03	1.0	1,490	新潟800 す9767				
関川分署	ポンプ車	三菱	KK-FG53ED	1999	H11.10	19.5	5,240	新潟800 さ1843	日本ドライケミカル	高圧二段 バランスタービン	A1	CD-I
	救急車	トヨタ	CBF-TRH226S	2011	H23.11	7.4	2,690	新潟800 す4796				
	査察広報車	トヨタ	CBE-NCP55V	2007	H19.06	11.9	1,490	新潟800 す1117				

## 2. 消防車両等活動状況

区分 所属別	車種	走行キロ (Km)	活動別稼働時間				燃料		
			災害活動 (分)	訓練活動 (分)	その他 (分)	合計 (分)	種別	消費量 (L)	
消防本部	指揮車	2,850.0	3,058.0	3,590.0	1,322.0	7,970.0	ガソリン	713.8	
	広報連絡車	19,005.0	3,067.0	2,975.0	54,048.0	60,090.0	軽油	1,227.2	
消防署	本署	タンク車	1,143.0	3,058.0	3,590.0	1,322.0	7,970.0	軽油	713.8
		ポンプ車	768.0	1,091.0	945.0	3,671.0	5,707.0	軽油	308.2
		梯子車	2,178.3	0	2,975.0	765.0	3,740.0	軽油	669.9
		化学車	310.0	16.0	435.0	1,465.0	1,916.0	軽油	335.0
		救助工作車	1,886.0	3,984.0	1,070.0	1,345.0	6,399.0	軽油	1,106.2
		高規格救急車	23,781.0	65,912.0	399.0	3880	70,191.0	ガソリン	4,396.9
		高規格救急車2	4,596.0	11,621.0	5.0	2,238.0	13,864.0	ガソリン	1,029.8
		査察広報車	14,547.0	2,754.0	2,400.0	52,878.0	58,032.0	ガソリン	1,369.2
		支援車	875.0	802.0	5,570.0	330.0	6,702.0	軽油	227.0
		積載車	1,685.0	966.0	7,260.0	3,945.0	12,171.0	軽油	159.5
	関川分署	ポンプ車	1,679.0	1,654.0	900.0	9,116.0	11,670.0	軽油	440.0
		高規格救急車	13,416.0	28,751.0	660	8,882.0	38,293.0	ガソリン	2,580.1
		査察広報車	3,446.0	1,657.0	1,035.0	15,920.0	18,612.0	ガソリン	371.6
	荒川分署	タンク車	2,747.0	2,999.0	1,415.0	15,758.0	20,172.0	軽油	1,245.4
		第1救急車	21,045.0	43,082.0	105.0	13,433.0	56,620.0	ガソリン	4,660.0
		査察広報車	8,487.0	360.0	0	92,005.0	92,365.0	ガソリン	673.0
	神林分署	ポンプ車	3,148.0	2,938.0	265.0	14,715.0	17,918.0	軽油	860.7
		高規格救急車	15,716.0	32,487.0	160.0	14,640.0	47,287.0	ガソリン	3,393.0
		査察広報車	3,705.0	168.0	2,015.0	20,423.0	22,606.0	軽油	519.6
	朝日分署	ポンプ車	4,258.0	2,570.0	975.0	14,686.0	18,231.0	軽油	761.7
		高規格救急車	18,707.0	38,700.0	200.0	14,395.0	53,295.0		2,862.0
		査察広報車	4,722.0	328.0	990.0	18,249.0	19,567.0	ガソリン	559.2
	山北分署	ポンプ車	2,208.0	2,780.0	1,170.0	8,663.0	12,613.0	軽油	733.3
		高規格救急車	6,834.0	937.0	40.0	20,961.0	21,938.0	ガソリン	592.0
		高規格救急車2	17,689.0	28,365.0	345.0	9,688.0	38,398.0	ガソリン	2,956.3
		査察広報車	4,795.0	11,962.0	5.0	2,473.0	14,440.0	ガソリン	1,101.8

### 3. 水難救助隊・山岳救助隊器具、機材保有状況

品名	数量	品名	数量
水難救助用		山岳救助用	
レギュレーター	9	ザイル 10.5mm×50m 100m 200m	25
タンク(ボンベ、11.5ℓ)	11	縛帯	6
アクアコンビゲージ	11	下降器	23
B. Cジャケット	8	カラビナ	90
マスク	8	ザック	10
フィン	8	アッセンダー	10
スノーケル	8	ハーネス	14
ナイフ	9	ランヤード	10
水中時計	6	背負子	3
水中ライト	5	雨具	10
ストロボライト	5	プーリー	38
救命胴衣	7	双眼鏡	2
浮標	2	高度計	1
救命浮標	4	キャップライト	9
マリンキャップ	6	軽登山靴	13
アンカー	3	ピッケル	5
ウェイトベルト	10	テント(外張り含む)	3
スバリ	5	シュラフ(カバー含む)	5
ウェイト(2・1.5・1kg)	57	コッヘル	6
バッグ	9	鉋	8
水中ノート	1	アイゼン	5
アルファ旗	3	スパイク地下足袋	10
ウェットスーツ	27	スパッツ	10
グローブ	27	マット	5
ブーツ	27	EPIコンロ	2
ドライスーツ(フィン・グローブ付)	7	コンパス	3
ロープ(12m)	3	食器	5
ザイル	1	水筒	5
双眼鏡	1	鋸	4
救命ボート一式	1	アンカーストラップ	105
フローティングロープ	12φ1 6φ1	ランタン	2
船外機一式	1	スックドストレッチャー	1
水中無線機一式	1	ラダー(あぶみ)	3
水中スクーター	1	脚半	10

#### 4. 救急資機材保有状況

品名	数量	品名	数量
体温計(電子・赤外線鼓膜式)	各8	殺菌線ロッカー	6
検眼ライト	8	新生児搬送用保育器	1
血圧計(アネロイド式・デジタル)	各8	高圧蒸気滅菌器	5
聴診器	16	訓練用ダミー 成人	16
パルスオキシメーター	8	ジュニア	8
傷病者観察モニタ(心電計)	8	ベビー	11
自動式人工呼吸器(ハラパック・クルーズ)	8	分娩介助モデル	1
手動式人工呼吸器BVM(成人・乳児)	各8	高度救命処置シミュレーター	2
加湿流量計付酸素吸入装置	8	気道管理トレーナー	3
携帯型酸素吸入装置(インハレーター)	8	アクター	2セット
酸素ボンベ(10ℓ・3.5ℓ・2ℓ)	計94	AEDトレーナー	12
吸引器	8	異物除去法トレーナー	2
喉頭鏡	8セット		
マギール鉗子	8セット		
気道管理用器具(LM LT)	8セット		
自動式心マッサージ器	8		
自動体外式除細動器(二相性)	7		
自動体外式除細動器(单相性)	1		
自動体外式除細動器(消防車用AED)	6		
輸液用資器材	8セット		
輸液ポンプ	8		
梯状副子	8セット		
バキュームスプリント(陰圧ギプス)	8セット		
頸部固定器具(成人・小児)	8セット		
ロングバックボード(ヘッド・イモビライザー含)	8セット		
ショートバックボード	5		
スクープストレッチャー	8		
布担架	8		
お産セット(臍帯クリップ・吸引器等)	8セット		
車載携帯電話	8		
キャップライト・ゴーグル・N95マスク	8セット		
防毒・防塵マスク	8セット		
リングカッター	6		
耐電手袋	8		
消毒器材	6セット		

5. 消防自動車器材積載状況

種別	放水器具				放水補助器具				媒介金具				鉄蓋			水			保安器具				山林火災用				発泡器具		照明器具			はしご			破壊器具				その他																			
	ホース				一般型	50mm反動ノズル	アプリケーションノズル	プロジェットガン	二又金具(マルチボール型)	スタンパイク	定流量器	ホースリット	異径	メス	オス	消火栓	蓋	地上	地下	副弁	空気呼吸器	予備ボンベ	安全帯	カトラリー	ジェットシスター	ポテリ缶	背負子	ウォーターチャージャー	ピックアップ式泡ノズル	泡ノズル	ラインプロポーションナー	発電機	強力ライ	投光器	三連式はしご	二つ折りはしご	カギ付きはしご	エンジンカッター	トビロ	バスター	トッパー	かま	ハンンドマイ	防排水	ワイヤ	ガス検知器	携帯警報器	アスベスト対策防塵マスク	コンベーター	手動式人工呼吸器(成人)								
65ミ	50ミ	40ミ	25ミ																																																							
車名	リ	リ	リ	リ	う	ル	ル	ス	ン	2	18	8	6	18	24	12	11	11	1	22	8	7	2	35	36	16	76	21	6	0	3	7	2	0	8	23	12	7	6	3	6	20	11	15	7	12	14	14	6	24	33	3	4					
総数	138	67	2	0	6	7	31	0	0	2	18	8	6	18	24	12	11	11	1	22	8	7	2	35	36	16	76	21	6	0	3	7	2	0	8	23	12	7	6	3	6	20	11	15	7	12	14	14	6	24	33	3	4					
本署	タンク車	21	13	1		2	4			1	2	1		2	4	2	2	2		3	1		1	4	6		6	2			1	2			1	4	2	1		1	1	4	1	5	1	2	1		1	5	3							
	ポンプ車	19	4	1		3	3			1	2	1	2	2	2	1	1	1		3	1	1		4	3		6	2	3						1	2	1	1	1			2	1	2	1	1	3	1		4	5							
	化学車	15	10			1	2	3			2	1		2	3	1	1	2		2	1			4	4	1	6				2				1	2	1		1			2	1	1	2	2	1											
	梯子車	4	3				1				1			2						1				4	4	4	12								1	2	2			1		2	1	1	1													
荒川	タンク車	14	9			1	4				3	1		2	2	2	2	1		3	1	1		4	4	4	15	2			1					3	1	1		1	1	1	2	1	2	1	2	1	4	1	3	5	1	1				
神林	ポンプ車	15	12				4				2	1	1	2	4	3	2	2		4	1	2		4	4	1	8	3			1				1	2	1	1	1			1	2	1	1	1	1	1	1	1	3	5		1				
朝日	ポンプ車	20	6			1	4				2	1	1	2	3	1	1	1		2	1	1		4	4	3	6	4			1				1	2	1	1	1			1	2	2	1	1	1	2	2	1	3	5		1				
山北	ポンプ車	13	6			1	4				2	1		2	3	1	1	1	1	2	1	1		4	4	1	8	4		1	1				1	4	1	1	1			1	2	1	1	1	1	2	1	1	1	2	4	1	3	5	1	
関川	ポンプ車	17	4			2	4				2	1	2	2	3	1	1	1		2	1	1	1	3	3	2	9	4	3		1	1			1	2	2	1	1			1	2	2	1	1	1	2	4	1	3	5	1	1				

## 6. 救助工作車機材積載状況

品名	数量	品名	数量
かぎ付きはしご	1	空気呼吸器予備ボンベ(4.7ℓ)	8
三連はしご	1	空気補充用ボンベ(50ℓ)	1
金属性ワイヤー梯子	1	送排風機	1
空気式救助マット	1	革手袋一式	1
救命索発射銃	1	耐電手袋	3
救助用縛帯一式	1	耐電長靴	3
スピードボード	1	耐電衣	2
バスケット担架	1	安全带	4
ロープ一式	1	シットハーネス	5
カラビナ	23	検電器	1
滑車	9	携帯警報器	5
油圧ジャッキ一式	1	防毒マスク	3
油圧スプレッダー一式	1	防塵マスク	4
可搬ウインチ一式	1	可燃性ガス測定器	1
ワイヤロープ	10	有毒ガス測定器	1
繊維スリング	6	酸素濃度測定器	1
シャックル	4	化学防護服	2
マンホール救助器具一式	1	大型照明装置	1
マット型空気ジャッキ一式	1	フロントウインチ	1
大型油圧スプレッダー	1	超高压消火装置	1
油圧切断機	1	クレーン装置	1
エンジンカッター一式	1	信号付投光器一式	1
酸素溶断器	1	携帯投光器	2
チェンソー一式	1	携帯拡声器	2
手動式油圧ワイヤーカッター	1	携帯無線機	2
ボルトクリッパーBC	1	応急処置用セット	1
大型油圧切断機	1	その他の携帯救助工具一式	1
空気鋸	1	エアバックカバー一式	1
破壊用器具一式	1	発電機	1
ハンマードリル	1	ポーターライト	2
万能斧	2	双眼鏡	1
ハンマー	1	救命浮環	2
かけや	1	ライフボール	5
携帯用コンクリート破壊器具	1	救命胴衣	5
簡易画像探索機一式	1	張力計	1
空気呼吸器	4		



## 7. 大規模災害用資器材保有状況

品名	数量	品名	数量
シュラフ、カバー	5	<b>集団救急災害用資機材</b>	
テント(ドーム型5人用)、外張り	1		
敷きマット	3	IMテント(3.6×5.4m)	2
ビニールシート 5.4×5.4m	1	ビニールシート(3.6×5.4)	2
雨具	10	現場指揮本部旗	1
腕カバー	8	旗竿	1
カセットコンロ	2	救護所旗	4
ランタン	1	腕章(綿・キャラコ染上)(救急)	20
やかん	1	立ち入り禁止テープ	5
小鍋	2	見取り図板(KS-C21)	2
大鍋	1	創傷耳鼻眼科セット(メディコ)	1
強力ライト	3	スノッグストレッチャーモデル1032	10
キャップライト	3	二つ折担架EMT60-0008A	5
発電機(投光器三脚コード30m)	1	救急包帯(中)	100
ポリタンク(20L)	5	パック毛布	35
包丁	1		
カッターナイフ	2		
収納ケース	4		
ゴム手袋	22		
救急箱	1		
ラジオ	1		
インパルス(予備ボンベ6)	3		
エンジンカッター	5		
チェーンソー	5		
ゴーグル	10		
防塵マスク	10		
エアーテント(A-66)セット	1		
発電機EF2500I、ハロゲンライト(三脚付)	2		
発電機500W	1		
500W型灯光器ライト、三脚	1		
ハロゲンライト2灯式(三脚付)	2		
コードリール(30m)	5		
パック毛布	50		
燃料携行缶(20L)	2		

## 8. 消防水利調

区分 市町村別	合計 (7)+(4)	消火栓			小計(A)+(B)(イ)					公設(A)				私設(B)				その他								
		小計 (ア)	公設	私設	防火水そう				井戸	防火水そう				井戸	防火水そう				合計	河川溝等	海湖	プール	濠池等	下水	その他	
					100m <sup>3</sup> 以上	60m <sup>3</sup> ～100m <sup>3</sup> 未満	40m <sup>3</sup> ～60m <sup>3</sup> 未満	20m <sup>3</sup> ～40m <sup>3</sup> 未満		100m <sup>3</sup> 以上	60m <sup>3</sup> ～100m <sup>3</sup> 未満	40m <sup>3</sup> ～60m <sup>3</sup> 未満	20m <sup>3</sup> ～40m <sup>3</sup> 未満		100m <sup>3</sup> 以上	60m <sup>3</sup> ～100m <sup>3</sup> 未満	40m <sup>3</sup> ～60m <sup>3</sup> 未満	20m <sup>3</sup> ～40m <sup>3</sup> 未満								
						60m <sup>3</sup> ～100m <sup>3</sup> 未満	40m <sup>3</sup> ～60m <sup>3</sup> 未満	20m <sup>3</sup> ～40m <sup>3</sup> 未満			60m <sup>3</sup> ～100m <sup>3</sup> 未満	40m <sup>3</sup> ～60m <sup>3</sup> 未満	20m <sup>3</sup> ～40m <sup>3</sup> 未満													
計	3,210	2,272	2,266	3	35	83	487	130	203	33	81	478	120	202	2	2	9	10	1	126	53	7	49	2		15
村上地区 荒川地区 神林地区 朝日地区 山北地区	734	525	524	1	1	2	78	43	85			76	43	84	1	2	2		1	9			8			1
	445	377	375	2	2	2	37	11	16	1	2	35	2	16	1		2	9		13			13			
	596	408	408				156	8	24			156	8	24						16	4		10			2
	593	382	382		1	1	87	44	78	1	1	86	44	78			1			13	5		6	1		1
	575	420	420		31	76	31	17		31	76	30	17				1			61	44	6	2	1		8
関川村	248	147	144				94	7				91	6				3	1		13			10			3
粟島浦村	19	13	13			2	4				2	4								1		1				

※消防水利に関しては、基準・基準外関係なく総数を計上したものである。

# 火災



写真提供：東京消防庁

# 1. 市・村別火災件数及び損害総括

区分 市・村別	火災 件 数	火災種別						爆 発	焼損棟数				り災		死傷者		焼 損 面 m <sup>2</sup> a	火災損害額（単位：千円）					
		建 物	林 野	車 輛	船 舶	航 空 機	そ の 他		全 焼	半 焼	部 分 焼	ぼ や	世 帯	人 員	死 者	傷 者		計	建 物	林 野	車 輛	船 舶	そ の 他
計	28	16	6	5		1		11	1	10	2	15	37	3		1,315 65	65,208	61,388		1,436			
市 上 村	村上地区	8	5	2	1			4		3	1	6	13			389 7	14,609	14,599		10			
	荒川地区	2	1		1			1				1	1	1		99	11,610	11,294		316			
	神林地区	6	2	3			1	2		2		2	6	1		269 57	16,310	16,310					
	朝日地区	4	2	1	1					2		2	5			3 1	406	365		41			
	山北地区	6	5		1			4	1	2	1	4	12	1		552	19,371	18,808		563			
関川村	2	1		1						1						3	518	12		506			
栗島浦村																							

## 2. 月別火災件数及び損害総括

区分 月別	火災 件 数	火災種別						爆 発	焼損棟数								焼損面積		り災世帯				死傷者		火災損害額（単位：千円）					
		建 物	林 野	車 輻	船 舶	航 空 機	そ の 他		火元棟				延焼棟				建 物 (㎡)	林 野 (a)	全 損	半 損	小 損	人 員	死 者	傷 者	計	建 物	林 野	車 輻	船 舶	そ の 他
									全 焼	半 焼	部 分 焼	ぼ や	全 焼	半 焼	部 分 焼	ぼ や														
計	28	16	6	5		1		8	1	5	2	3		2		1,315	65	6		8	37	3		65,208	63,772		1,436			
1	3	1		2						1						13				1	3			1,866	1,044		822			
2	3	3						1		1	1					91				1	3			11,563	11,563					
3	4	3	1					3					2			350	7	2		1	7	2		19,653	19,653					
4	3	1	1	1				1								150	31	1			1			8,781	8,771		10			
5	1			1																				41			41			
6	3	1	1	1					1							133	1							2,739	2,176		563			
7																														
8	4	1	2			1					1													9	9					
9																														
10	4	3	1					1		2						107		1		2	6			3,361	3,361					
11																														
12	3	3						2		1		3				471		2		3	17	1		17,195	17,195					

### 3. 月別市・村損害額及び焼損面積

\* 損害額については車両火災も含む

月別	区分	市・村別計	村 上 市					関川村	栗島浦村
			村 上 地 区	荒 川 地 区	神 林 地 区	朝 日 地 区	山 北 地 区		
計	損害額(千円)	65,208	17,162	11,610	16,310	406	19,202	518	
	焼損面積(m <sup>2</sup> )	1,315	389	99	269	3	552	3	
	焼損面積(a)	65	7		57	1			
1月	損害額	1,866	1,044	316				506	
	焼損面積	13	13						
	焼損面積								
2月	損害額	11,563			11,530		21	12	
	焼損面積	91			88			3	
	焼損面積								
3月	損害額	19,653		11,294	4,780		3,579		
	焼損面積	350		99	181		70		
	焼損面積	7	7						
4月	損害額	8,781	8,781						
	焼損面積	150	150						
	焼損面積	32			31				
5月	損害額	41				41			
	焼損面積								
	焼損面積								
6月	損害額						2,739		
	焼損面積						133		
	焼損面積				1				
7月	損害額								
	焼損面積								
	焼損面積								
8月	損害額	9	9						
	焼損面積								
	焼損面積	26			25	1			
9月	損害額								
	焼損面積								
	焼損面積								
10月	損害額	3,361				365	2,996		
	焼損面積	107				3	104		
	焼損面積								
11月	損害額								
	焼損面積								
	焼損面積								
12月	損害額	17,195	7,328				9,867		
	焼損面積	471	226				245		
	焼損面積								

#### 4. 月別損害状況（建物）

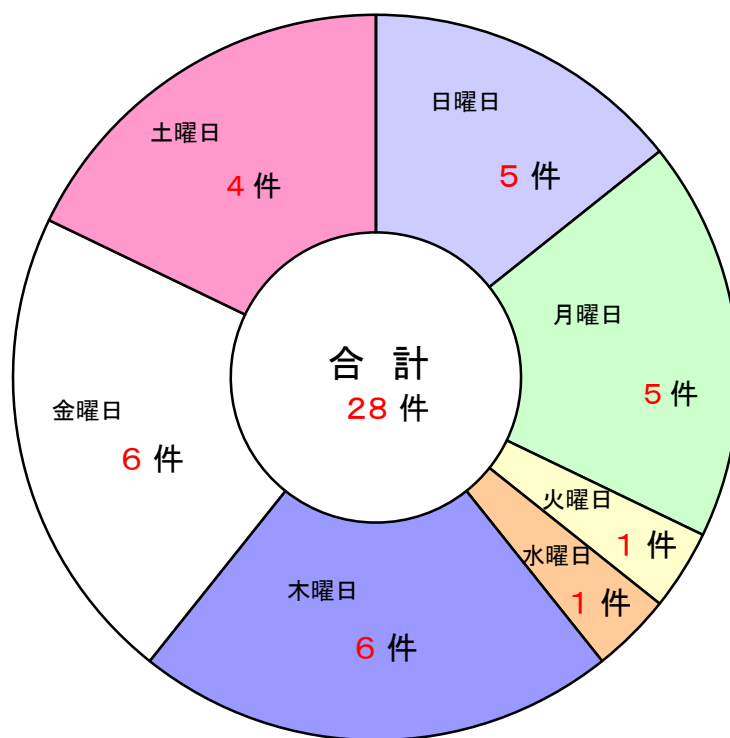
区分 月別	出 火 件 数	焼 損 面 積 (㎡)	損 害 額 (千円)	出 火 件 数 率 (%)	一 損	一 損	一 損	一 損	住 損	一 焼
					日 当 り (円)	件 当 り (千円)	平 方 米 当 り (円)	世 帯 当 り (円)	民 一 人 当 り (円)	件 当 り (㎡)
年計	16	1,315	63,772	100.0%	2,108,895	29,257	406,277	2,340	745	478.7
1	1	13	1,044	6.3%	33,677	1,044	80,308	45	17	13.0
2	3	91	11,563	18.8%	412,964	3,854	127,066	36	193	30.3
3	3	350	19,653	18.8%	633,968	6,551	56,151	864	6	116.7
4	1	150	8,771	6.3%	292,367	8,771	58,473	385	147	150.0
5										
6	1	133	2,176	6.3%	72,533	2,176	16,361	96	36	133.0
7										
8	1		9	6.3%	290	9				
9										
10	3	107	3,361	18.8%	108,419	1,120	31,411	148	56	35.7
11										
12	3	471	17,195	18.8%	554,677	5,732	36,507	766	290	157.0

## 5. 月別火災出動車両及び人員

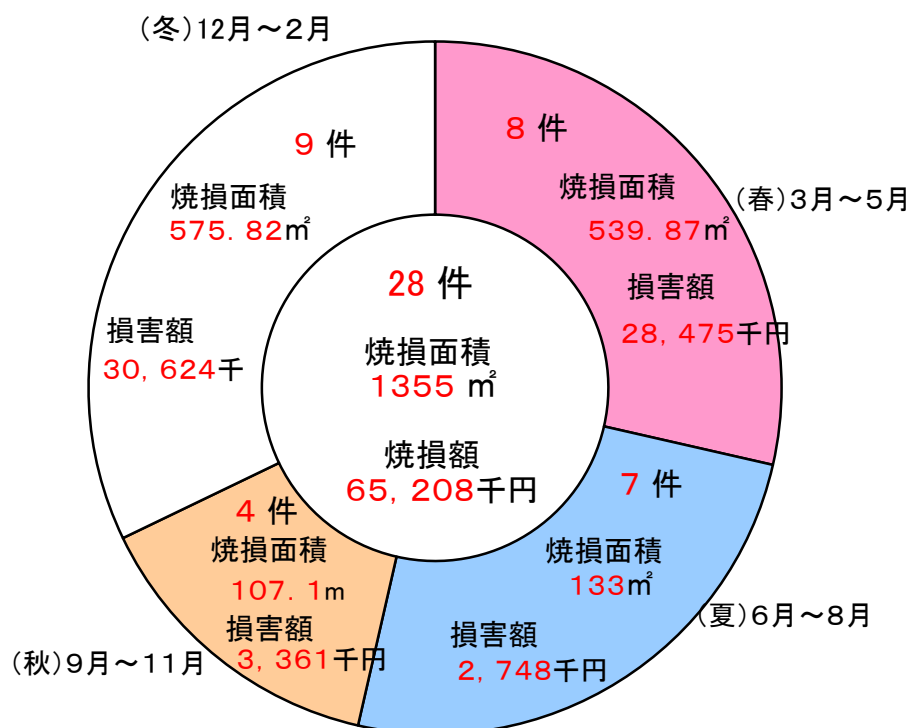
月別	件数	区分 署・団	出 動 台 数			出 動 人 員	平 均		備 考
			計	放水 台 数	未放 水 台 数		出 動 台 数	人 員	
計	28	消 防 署	76	30	46	387	2.7	13.8	
		消 防 団	106	23	83	1,186	3.8	42.4	
1	3	消 防 署	6	3	3	31	2.0	10.3	
		消 防 団	5	0	5	21	1.7	7.0	
2	3	消 防 署	9	3	6	54	3.0	18.0	
		消 防 団	10	1	9	128	3.3	42.7	
3	4	消 防 署	12	8	4	60	3.0	15.0	
		消 防 団	15	5	10	131	3.8	32.8	
4	3	消 防 署	6	3	3	30	2.0	10.0	
		消 防 団	17	3	14	157	5.7	52.3	
5	1	消 防 署	1	0	1	5	1.0	5.0	
		消 防 団	0	0	0	0	0.0	0.0	
6	3	消 防 署	9	2	7	46	3.0	15.3	
		消 防 団	7	2	5	192	2.3	64.0	
7		消 防 署							
		消 防 団							
8	4	消 防 署	10	3	7	51	2.5	12.8	
		消 防 団	13	1	12	118	3.3	29.5	
9		消 防 署							
		消 防 団							
10	4	消 防 署	10	2	8	50	2.5	12.5	
		消 防 団	22	2	20	203	5.5	50.8	
11		消 防 署							
		消 防 団							
12	3	消 防 署	13	6	7	60	4.3	20.0	
		消 防 団	17	9	8	236	5.7	78.7	



## 6. 曜日別火災件数



## 7. 四季別火災発生比較表



## 8. 火災覚知別時間調

時間 \ 覚知別	計	119番	一般加入電話	駆付け	事後聞知	その他
計	28	23		1	1	3
0～1						
1～2	1	1				
2～3	1	1				
3～4	1	1				
4～5						
5～6						
6～7						
7～8						
8～9	2	2				
9～10	1					1
10～11	1	1				
11～12	2	1			1	
12～13						
13～14	2	2				
14～15	2	1		1		
15～16	4	2				2
16～17	1	1				
17～18	1	1				
18～19	1	1				
19～20						
20～21	1	1				
21～22	1	1				
22～23	4	4				
23～24	2	2				

## 9. 火災発生時における初期消火器具使用状況

初期消火器具 \ 件数	水バケツ	消火器	屋内消火栓設備	スプリンクラー設備	浴槽・水道の水・水	か寝具・衣類を	もみ消した	その他	初期消火なし
	1	4			5		1	3	14

# 10. 過去5年間の火災状況

区分 年別	件数	火災種別						爆発	焼損棟数				り災		死傷者		焼損面積 m <sup>2</sup> a	火災損害額 (単位：千円)																									
		建物	林野	車輜	船舶	航空機	その他		全焼	半焼	部分焼	ぼや	世帯	人員	死者	傷者		計	建物	林野	車輜	船舶	その他																				
平成30年	28	16	6	5			1		11	1	10	2	15	37	3		1,316	65,208	63,772		1,436																						
																	65																										
平成29年	17	11		3	1		2		4	1	5	1	1	2			706	30,662	25,867		1,240		3,555																				
平成28年	17	13	2	1			1		7	3	9	10	11	28	1	2	2,970	540,145	534,806		991		4,348																				
																	28																										
平成27年	25	17	2	2			4		8	2	4	6	12	34	0	9	2,358	208,731	203,355	6	5,370																						
																	103																										
平成26年	11	7		2			2		3	1	3	1	9	18	2	2	635	22,251	22,058		193																						

## 1 1. 過去5年間の月別火災件数

年 別 月 別	平成30年	平成29年	平成28年	平成27年	平成26年
計	28	17	17	25	11
1	3	3	2	0	0
2	3	3	0	3	0
3	4	2	2	5	2
4	3	0	2	1	2
5	1	2	1	4	0
6	3	0	0	0	1
7	0	3	2	1	0
8	4	1	3	2	1
9	0	2	1	1	2
10	4	0	0	2	1
11	0	0	2	2	0
12	3	1	2	4	2

# 救急・救助



《 ドクターヘリとの連携 》

# 1. 署別救急出場状況

本署・ 署別分	事故種別 区分	計	火 災	自 然 災 害	水 難	交 通 事 故	労 働 災 害	運 動 競 技	一 般 負 傷	加 害	自 損 行 為	急 病	そ の 他			
													転 院 搬 送	医 師 搬 送	資 器 材 等 輸 送	そ の 他
計	出場件数	3,245	2		7	218	48	13	407	15	40	2,019	451	9		16
	不搬送	369			3	37	2		47	6	19	236	4			15
	搬送人員	2,892	1		4	204	46	13	363	9	21	1,783	447			1
本署	出場件数	1,175			3	69	20	3	171	4	14	735	139	5		12
	不搬送	157			2	10	1		24	3	6	98	2			11
	搬送人員	1,020			1	65	19	3	148	1	8	637	137			1
荒川分署	出場件数	554				35	8	1	56	1	7	254	189	1		2
	不搬送	41				6	1		4	1	3	23	1			2
	搬送人員	517				34	7	1	52		4	231	188			
神林分署	出場件数	453	1			29	4	3	66	1	7	323	18	1		
	不搬送	42				2			6		1	33				
	搬送人員	415	1			32	4	3	60	1	6	290	18			
朝日分署	出場件数	424			2	38	7	3	53	4	7	300	8			2
	不搬送	65			1	9			6		6	41				2
	搬送人員	364			1	32	7	3	49	4	1	259	8			
山北分署	出場件数	297	1		1	19	6	1	21	3	3	180	62			
	不搬送	18				2			1	1	1	12	1			
	搬送人員	281			1	20	6	1	20	2	2	168	61			
関川分署	出場件数	342			1	28	3	2	40	2	2	227	35	2		
	不搬送	46				8			6	1	2	29				
	搬送人員	295			1	21	3	2	34	1		198	35			

## 2. 月別・事故別救急状況

月別 区分 事故種別	計			1			2			3			4			5			6			7			8			9			10			11			12				
	出場 件数	不 搬 送	搬 送 人員	出場 件数	不 搬 送	搬 送 人員	出場 件数	不 搬 送	搬 送 人員	出場 件数	不 搬 送	搬 送 人員	出場 件数	不 搬 送	搬 送 人員	出場 件数	不 搬 送	搬 送 人員	出場 件数	不 搬 送	搬 送 人員	出場 件数	不 搬 送	搬 送 人員	出場 件数	不 搬 送	搬 送 人員	出場 件数	不 搬 送	搬 送 人員	出場 件数	不 搬 送	搬 送 人員	出場 件数	不 搬 送	搬 送 人員					
計	3,245	368	2,892	315	35	280	283	39	244	248	33	215	224	24	200	246	31	218	251	23	229	358	43	318	300	32	269	238	29	210	251	22	232	244	23	224	287	34	253		
火災	2	1	1																																		2	1	1		
自然災害																																									
水難	7	3	4							1		1									2	1	1	2	1	1		1										1	1		
交通事故	218	37	204	7	3	4	19	1	19	4	3	1	9	1	8	19		25	22	3	20	24	4	23	23	4	20	20	2	20	25	7	22	25	7	21	21	2	21		
労働災害	48	2	46	3		3	1		1				3		3	8		8	3		3	6		6	5		5	3	1	2	5		5	9		9	2	1	1		
運動競技	13		13				2		2				1		1				6		6				1		1	2		2				1		1					
一般負傷	407	45	363	51	5	46	45	7	38	33	5	28	33	4	29	26	4	22	30	4	26	24	2	22	34	4	30	31	2	30	26	1	25	35	4	31	39	3	36		
加害	15	6	9							2		2	2	1	1	1	1								4	1	3	2	2		2		2	1		1	1	1			
自損行為	40	19	21	1		1	2		2	5	1	4	1		1	8	6	2	3	2	1	3	2	1				4	2	2	6	3	3	3	1	2	4	2	2		
急病	2,019	236	1,783	206	27	179	175	30	145	167	22	145	150	15	135	147	18	129	154	13	141	239	31	208	198	21	177	138	16	122	144	11	133	139	10	129	162	22	140		
その他	転院搬送	451	4	447	47		47	38	1	37	34		34	23	1	22	33	1	32	32		32	56		56	32		32	31		31	42		42	31	1	30	52		52	
	医師搬送	9					1									3											2			1								2			
	資材輸送																																								
	その他	16	15	1							2	2		2	2		1	1		1	1		4	3	1	1	1		4	4									1	1	

### 3. 時間帯別・事故別出場状況

事故種別 時間帯別	計	火	自	水	交	労	運	一	加	自	急	そ の 他			
		災	然	害	通	働	動	般	害	損	病	転	医	資	そ
		災	害	難	事	害	技	負	害	行		送	師	器	の
					故			傷		為		送	搬	材	他
計	3,245	2		7	218	48	13	407	15	40	2,019	451	9		16
0～2	113				3			22	1	2	74	8			3
2～4	89	2			2			11	2		65	7			
4～6	129			2	5	2		12		1	103	3			1
6～8	263				18	2		24	1	7	197	13			1
8～10	426			2	29	4	1	46		4	276	62	1		1
10～12	392				34	6	5	44		2	211	89			1
12～14	393			1	31	11	3	45	1	9	201	87	1		3
14～16	378			1	40	11	1	51	1	3	212	51	5		2
16～18	330				31	10	1	50		4	169	61	2		2
18～20	305				16	1	1	33	2	4	213	35			
20～22	249			1	5		1	41	2	3	170	24			2
22～24	178				4	1		28	5	1	128	11			



#### 4. 曜日別救急出場件数

事故種別 曜日	計	火 災	自 然 災 害	水 難	交 通 事 故	労 働 災 害	運 動 競 技	一 般 負 傷	加 害	自 損 行 為	急 病	転 院 搬 送	そ の 他
計	3,245	2		7	218	48	13	407	15	40	2,019	451	25
日曜日	515	2		3	47	3	7	71	4	7	311	55	5
月曜日	470				35	7	1	57	2	8	294	64	2
火曜日	501			1	30	11		52	2	5	305	88	7
水曜日	455			1	24	8	1	51	1	3	304	59	3
木曜日	417				27	5	2	49	1	4	258	69	2
金曜日	434			1	27	7	1	49	1	7	261	79	1
土曜日	453			1	28	7	1	78	4	6	286	37	5

#### 5. 事故別傷病の程度

事故種別 傷病程度	計	火 災	自 然 災 害	水 難	交 通 事 故	労 働 災 害	運 動 競 技	一 般 負 傷	加 害	自 損 行 為	急 病	そ の 他	
計	2,892	1		4	204	46	13	363	9	21	1,783	448	
死亡	127			2	13			17		7	77	11	
重症	402			1	16	3		31		3	230	118	
中等症	1,120	1			28	15	2	103	2	5	701	263	
軽症	1,243			1	147	28	11	212	7	6	775	56	
その他													

## 6. 市・村別事故別救急出場件数

事故種別 市・村別		計	火 災	自 然 災 害	水 難	交 通 事 故	労 働 災 害	運 動 競 技	一 般 負 傷	加 害	自 損 行 為	急 病	そ の 他			
													転 院 搬 送	医 師 搬 送	資 器 材 搬 送	そ の 他
計		3,245	2		7	218	48	13	407	15	40	2,019	451	9		16
市 村	村上地区	1,318			3	64	20	3	199	5	16	836	159	2		11
	荒川地区	543				28	7	2	51	2	5	249	195	2		2
	神林地区	330				29	4	3	45	1	6	238	3			1
	朝日地区	403			2	34	8	2	49	3	8	292	2	2		1
	山北地区	312	2		1	21	6	1	24	3	3	186	63	1		1
関川村		331			1	35	3	2	38	1	2	218	29	2		
栗島浦村																
管外		8				7			1							

## 7. 事故別搬送患者の住所内訳状況

事故種別 市・村別		計	火 災	自 然 災 害	水 難	交 通 事 故	労 働 災 害	運 動 競 技	一 般 負 傷	加 害	自 損 行 為	急 病	転 院 搬 送	そ の 他
計		2,892	1		4	204	46	13	363	9	21	1,783	447	1
村 上 市	村上地区	1,031			1	57	17	3	152	2	12	668	118	1
	荒川地区	339				20	3	1	44	1	2	212	56	
	神林地区	304				13	3	1	42	1	1	208	35	
	朝日地区	373			1	19	7	1	47	3	3	264	28	
	山北地区	243	1			10	3		15	2	1	157	54	
関川村		289				13	2	1	25			180	68	
粟島浦村		8							1			6	1	
県内		179				36	7	5	18		2	43	68	
県外		125			2	35	4	1	19			45	19	
国外		1				1								

## 8. 年齢別・事故別搬送状況

事故種別 年齢別	計	火災	自然災害	水難	交通事故	労働災害	運動競技	一般負傷	加害	自損行為	急病	転院搬送	その他
計	2,892	1		4	204	46	13	363	9	21	1,783	447	1
0～4才	49				1			10			29	9	
5～9才	27				7		1	8			10	1	
10～19才	72			1	15		5	8		4	35	4	
20～29才	94				22	5	2	14	1	3	37	10	
30～39才	108				19	8	4	12	3	1	49	12	
40～49才	135	1			22	7		14		3	72	16	
50～59才	196				19	8	1	20	2	1	114	31	
60～69才	401				44	13		52	2	2	222	65	1
70～79才	572			3	34	4		72		3	369	87	
80才以上	1,238				21	1		153	1	4	846	212	

## 9. 性別・事故別搬送状況

事故種別 性別	計	火災	自然災害	水難	交通事故	労働災害	運動競技	一般負傷	加害	自損行為	急病	転院搬送	その他
計	2,892	1		4	204	46	13	363	9	21	1,783	447	1
男	1,547	1		4	114	40	13	185	6	12	930	241	1
女	1,345				90	6		178	3	9	853	206	

## 10. 転送回数別搬送人員

転送回数 事故種別	計	0回	1回	2回	3回	4回	5回以上
計	2,892	2,863	29				
急病	1,783	1,761	22				
交通事故	204	202	2				
一般負傷	363	358	5				
その他	542	542					

## 11. 転送理由

理由	計	ベッド満床	専門外	医師不在	手術中	処置困難	理由不明	その他
転送回数	29		5			23	1	

## 12. 収容所要時間別搬送人員

所要時間 事故種別	計	10分未満	10分以上 20分未満	20分以上 30分未満	30分以上 60分未満	60分以上 120分未満	120分以上
計	2,892		22	396	1,664	781	29
急病	1,783		10	300	1,115	350	8
交通事故	204		2	5	82	102	13
一般負傷	363		1	27	166	167	2
その他	542		9	64	301	162	6

※覚知から医療機関等の医師に引き継いだ時間

### 1 3. 医療機関別搬送状況

医 療 機 関																	そ の 他 の 場 所	合 計	
救急告示医療機関					その他の医療機関					計									
国 立	公 立	公 的	私 的		計	国 立	公 立	公 的	私 的		計	国 立	公 立	公 的	私 的				計
			病 院	診 療 所					病 院	診 療 所					病 院	診 療 所			
93	1,024	1,417	197		2,731	10	4	2	46	99	161	103	1,028	1,419	243	99	2,892		2,892
93	636	17	57		803	10	3		27	1	41	103	639	17	84	1	844		844

※下段は、上段の搬送人員のうち管外の医療機関へ搬送した人員

### 1 4. 事故別・理由別不搬送件数

事故種別 不搬送理由	計	火	自	水	交	労	運	一	加	自	急	そ
		災	然	難	通	働	動	般	害	損	病	の
計	368	1		3	37	2		45	6	19	236	19
拒 否	3				2							1
酩 酊												
傷病者なし	19			1	4			2		2	7	3
死 亡	74							7		14	52	1
誤報いたずら	3											3
緊急性なし	20				1			4		1	12	2
現場処置	220			2	20	2		32	6	2	152	4
そ の 他	29	1			10						13	5

## 15. 過去5年間の事故別救急出場件数

年 別		平成30年			平成29年			平成28年			平成27年			平成26年		
事故種別	区分	出	不	搬	出	不	搬	出	不	搬	出	不	搬	出	不	搬
		場	搬	送	場	搬	送	場	搬	送	場	搬	送	場	搬	送
		件	送	人員	件	送	人員	件	送	人員	件	送	人員	件	送	人員
計		3,245	368	2,892	2,978	301	2,707	2,960	274	2,711	2,881	256	2,661	2,806	255	2,578
火 災		2	1	1	2	2		4	2	2	6	2	6	5	3	2
自 然 災 害																
水 難		7	3	4	6	3	3	4	3	1	6	3	3	9	3	7
交 通 事 故		218	37	204	220	31	219	216	28	211	214	18	227	184	19	188
労 働 災 害		48	2	46	35	2	34	33	1	32	36		36	23	2	21
運 動 競 技		13		13	11		11	8	1	7	7		7	13		14
一 般 負 傷		407	45	363	358	38	321	390	28	364	364	42	324	387	38	350
加 害		15	6	9	9	4	5	10	4	6	18	2	18	10	1	10
自 損 行 為		40	19	21	26	12	14	36	15	21	31	18	13	42	22	20
急 病		2,019	236	1,783	1,929	194	1,735	1,840	179	1,661	1,794	155	1,639	1,770	153	1,617
そ の 他	転院搬送	451	4	447	365	4	362	408	4	404	389	2	387	344		344
	医師搬送	9			3			1	1		1			1		
	資 器 材 搬 送															
	そ の 他	16	15	1	14	11	3	10	8	2	15	14	1	18	14	5

## 16. 救急応急手当講習会実施状況

区 分		延べ実施回数		延べ参加人員	
		回 数	割合(%)	人 員	割合(%)
対 象 別	学 校 関 係 ( P T A 含 む )	59	35.3%	2,349	51.0%
	団 体 ・ グ ル ー プ	9	5.4%	141	3.1%
	事 業 所 等	60	35.9%	938	20.4%
	消 防 団 員	1	0.6%	294	6.4%
	町 ・ 集 落 等	22	13.2%	611	13.3%
	市 ・ 村 職 員 等	16	9.6%	273	5.9%
合 計		167	100%	4,606	100%



## 17. 市・村別救助活動状況

区 分		市・村別								
		計	村上地区	荒川地区	神林地区	朝日地区	山北地区	関川村	栗島浦村	管外
計	出動件数	58	17	2	6	13	8	11		1
	活動件数	35	9	1	3	9	4	8		1
	救助人員	40	10	1	2	11	6	9		1
火 災	出動件数	1					1			
	活動件数	1					1			
	救助人員									
交通事故	出動件数	28	7	1	5	4	3	7		1
	活動件数	16	2	1	2	4	1	5		1
	救助人員	22	2	1	2	5	5	6		1
水難事故	出動件数	6	1			3	1	1		
	活動件数	3	1			1		1		
	救助人員	3	1			1		1		
風水害等 自然災害	出動件数									
	活動件数									
	救助人員									
機 械 に よる事故	出動件数	4	2			2				
	活動件数	2	2							
	救助人員	3	3							
建物等による事故	出動件数									
	活動件数									
	救助人員									
ガス及び 酸欠事故	出動件数									
	活動件数									
	救助人員									
破裂事故	出動件数									
	活動件数									
	救助人員									
その他の 事 故	出動件数	19	7	1	1	4	3	3		
	活動件数	13	4		1	4	2	2		
	救助人員	12	4			5	1	2		

## 18. 月別救助出動状況

区分 月	計	火 災	交 通 事 故	水 難 事 故	自 然 災 害	機 械	建 物	ガ ス 酸 欠	破 裂	そ の 他
計	58	1	27	6		4				19
1	3		2							1
2	4		2			1				1
3	4		2							2
4	4		2							2
5	5		1			1				3
6	3		2			1				
7	9		3	2						4
8	5		3	1						1
9	4		2							2
10	7		3	1						3
11	5		4	1						
12	5		4			1				

## 19. 救助人員住所調

区分 住所	計	火 災	交 通 事 故	水 難 事 故	自 然 災 害	機 械	建 物	ガ ス 酸 欠	破 裂	そ の 他
計	40	1	22	3		3				12
村上地区	10		2	1		3				4
荒川地区	1		1							
神林地区	2		2							
朝日地区	11		5	1						5
山北地区	6		5							1
関川村	9		6	1						2
栗島浦村										
県内	1		1							
県外										

## 20. 救助隊活動状況（救助活動したもの）

No.	覚知日時	発生市村	事故種別	事故内容
1	1/6 17:22	神林地区	交通事故	普通乗用車と軽自動車の追突事故。車内拘束1名あるのもの。
2	1/20 15:06	山北地区	その他	6名で日本国登山中、1名は自力下山したが、5名が下山できなくなったもの。
3	1/27 11:50	神林地区	交通事故	軽トラック単独の横転事故。運転席側が下となり車外へ脱出不能となる。
4	2/4 11:51	関川地区	交通事故	軽自動車と普通乗用車の衝突事故。軽自動車多横転し車内に2名閉じ込められたもの。
5	2/6 15:30	朝日地区	機械事故	トラクターのタイヤとフォークリフトのタイヤの間に頭部を挟まれたもの。関係者により救出済み。
6	2/18 7:43	山北地区	交通事故	軽自動車単独の横転事故。運転席側が下となり車外へ脱出不能となる。通行人により横転車両を復帰し、拘束解除済み。
7	2/21 16:54	村上地区	その他	65歳男性、臥牛山山頂付近にて左下腿部を負傷し下山できなくなったもの。
8	3/9 12:02	朝日地区	水難事故	笹平地内頭首工で水門に引っかかっている流木を取り除こうとした際に誤って水中に転落したもの。
9	3/14 6:36	村上地区	その他	警察からの通報、公衆トイレで施錠されているトイレがあり人が倒れている可能性があるとの通報。誤報。
10	3/17 16:03	村上地区	その他	木の伐採中梯子から5m転落。腰部から足にかけて痛みがあり動けないもの。
11	3/30 11:48	村上地区	交通事故	普通乗用車が法面に落ち、男性1名が車内に閉じ込められたもの。
12	4/6 7:06	朝日地区	交通事故	2tトラックと軽トラックの正面衝突事故。軽トラックの車両前面が変形し男性1名が車内拘束されているもの。
13	4/11 12:04	山北地区	その他	4名で山菜採りに入山し途中で1名がはぐれたもの。
14	4/17 12:12	関川地区	その他	8名で朴坂山を登山中、山頂付近で75歳男性が急に胸部痛を発症し動けなくなったもの。新潟県警へリで救出完了したため、救助活動なし。
15	4/21 7:53	神林地区	交通事故	普通乗用車の単独事故で、男性1名が拘束されているもの。
16	5/15 16:43	村上地区	機械事故	ラダークレーンで消波ブロックを吊り下げ作業中、作業員に落下し消波ブロック間に下肢が挟まり受傷したもの。
17	5/16 22:30	朝日地区	その他	山菜採りに入山した男性1名が行方不明になったもの。
18	5/20 12:05	朝日地区	その他	登山中左足を受傷し動けなくなったもの。新潟県防災へリにてピックアップ。
19	5/23 13:55	管外	交通事故	高速道路で車両5台が絡む交通事故。2tトラックの男性1名が車内に閉じ込められたもの。
20	5/24 8:50	神林地区	その他	上助湧にて行方不明者搜索
21	6/11 13:59	山北地区	交通事故	車両2台の交通事故。6名受傷したもの。
22	6/16 17:10	村上地区	交通事故	軽自動車が路肩脇に転落し、運転手が車内に閉じ込められたもの。

No.	覚知日時	発生市村	事故種別	事 故 内 容
23	6/27 18:02	村上地区	機械事故	溝切機に足が挟まり動けないもの。
24	7/1 6:13	関川地区	水難事故	丸山大橋から投身自殺を図ったもの。
25	7/3 12:58	朝日地区	そ の 他	鷲ヶ巣山中ノ岳付近で草刈り作業中熱中症の症状があり動けなくなったもの。
26	7/6 17:55	関川地区	そ の 他	溪流れ釣りに入山し行方不明になったもの。
27	7/17 8:36	村上地区	そ の 他	瀬波橋線路鉄橋から自殺を図ろうとしているもの。
28	7/17 14:30	神林地区	交通事故	車両単独の交通事故。車内から出られないもの。
29	7/20 6:32	神林地区	交通事故	車両単独の交通事故。車内から出られないもの。
30	7/27 15:12	朝日地区	交通事故	乗用車単独の横転事故。2名が車内から出られないもの。
31	7/29 16:14	村上地区	そ の 他	男性が浮き輪に乗り沖合方向に流されたもの。誤報。
32	7/29 21:34	朝日地区	水難事故	鷹見橋から飛び込み、行方が分からなくなったもの。
33	8/6 5:29	朝日地区	交通事故	大型トラックの横転事故。1名が車内に拘束されているもの。
34	8/7 14:40	村上地区	そ の 他	流された浮き輪を男の子が追ったため、心配になった母親が通報したもの。
35	8/15 8:42	山北地区	水難事故	10歳の男の子が遊泳中に溺水したもの。
36	8/17 14:15	村上地区	交通事故	軽自動車と普通乗用車の接触事故。軽自動車が横転し運転手が閉じ込められているもの。
37	8/26 9:31	村上地区	交通事故	軽自動車と普通乗用車の衝突事故。
38	9/2 1:57	朝日地区	交通事故	普通乗用車の単独事故。助手席1名車外放出。
39	9/10 20:42	朝日地区	そ の 他	平床林道から入山した男女2名が行方不明になったもの
40	9/19 18:42	山北地区	交通事故	トラクターと軽自動車の接触事故。負傷者2名。
41	9/30 16:24	山北地区	そ の 他	魚釣りに出かけた男性の行方が分からなくなったもの。
42	10/9 10:26	村上地区	交通事故	軽自動車が縁石に乗り上げ横転したもの。車内拘束なし。
43	10/9 12:01	関川地区	そ の 他	丸山大橋から投身自殺を図ったもの。
44	10/10 7:52	朝日地区	水難事故	軽自動車が道路脇の川へ転落したもの。

No.	覚知日時	発生市村	事故種別	事故内容
45	10/17 16:55	山北地区	その他	釘が左脛に刺さり取れなくなったもの。
46	10/19 13:27	荒川地区	その他	投身自殺を図ろうとしているもの。現着時、警察確保済み。
47	10/27 16:39	関川地区	交通事故	2トントラック同士の正面衝突事故。1名が車内拘束。
48	10/28 16:06	関川地区	交通事故	片貝トンネル内で軽トラック単独の交通事故。拘束なし。
49	11/11 15:50	関川地区	交通事故	普通乗用車同士の正面衝突事故。5名の負傷者。内1名拘束。
50	11/11 20:56	関川地区	交通事故	大型トラックが縁石に乗り上げ横転したもの。1名拘束。
51	11/17 9:44	朝日地区	機械事故	フォークリフトが横転し、ルーフ部と地面の間に右下腿部が挟まれたもの。
52	11/20 16:58	荒川地区	交通事故	普通乗用車と軽自動車の衝突事故。軽自動車が横転し、女性1名が車内拘束されたもの。
53	11/27 16:25	関川地区	交通事故	軽自動車が道路脇の側溝に転落したもの。車内拘束なし。
54	12/2 15:42	村上地区	交通事故	トラクターが横転し、ルーフ部と地面の間に頸部が挟まれたもの。
55	12/8 5:31	村上地区	水難事故	三面川の中州に取り残されたもの。介添えで救出。
56	12/9 2:26	山北地区	建物火災	一般建物火災において逃げ遅れがいたため救助出動したもの。
57	12/31 8:15	村上地区	交通事故	軽自動車単独の横転事故女性1名が閉じ込められたもの。
58	12/31 9:17	関川地区	交通事故	軽自動車と普通乗用車の交通事故。男性1名が閉じ込められたもの。救急隊により救出。

# 気 象



◀ 臥牛山から望む城下町村上の現在 ▶

# 1. 気象発表種別表（主に発表されるもの）

区分		月別												
		計	1月	2月	3月	4月	5月	6月	7月	8月	9月	10月	11月	12月
警 報	大雨	13	0	0	0	0	3	1	0	6	2	0	1	0
	洪水	9	0	0	0	0	2	1	0	6	0	0	0	0
	暴風	5	1	0	1	0	0	0	0	0	2	1	0	0
	暴風雪	4	2	1	0	0	0	0	0	0	0	0	0	1
	波浪	13	3	3	1	0	0	0	0	0	1	2	0	3
	大雪	3	1	2	0	0	0	0	0	0	0	0	0	0
	高潮	0	0	0	0	0	0	0	0	0	0	0	0	0
	津波	0	0	0	0	0	0	0	0	0	0	0	0	0
注 意 報	大雨	35	0	0	0	1	6	3	0	10	7	2	4	2
	大雪	15	6	7	0	0	0	0	0	0	0	0	0	2
	風雪	18	7	6	1	0	0	0	0	0	0	0	0	4
	強風	67	4	7	5	8	4	2	3	4	7	7	7	9
	波浪	66	10	8	8	3	3	2	1	3	5	5	7	11
	洪水	22	0	0	0	0	5	2	0	12	1	1	1	0
	雷	97	12	8	3	5	8	4	10	10	9	9	9	10
	津波	0	0	0	0	0	0	0	0	0	0	0	0	0
	高潮	2	0	0	0	0	0	0	0	0	2	0	0	0
	濃霧	81	3	7	12	10	8	4	4	1	6	8	12	6
	雪崩	17	4	4	6	0	0	0	0	0	0	0	0	3
	霜	28	0	0	9	8	1	0	0	0	0	0	7	3
	着雪	12	5	5	0	0	0	0	0	0	0	0	0	2
	乾燥	11	0	0	4	3	1	0	2	1	0	0	0	0
	低温	20	6	11	1	0	0	1	0	1	0	0	0	0
	融雪	10	0	1	5	4	0	0	0	0	0	0	0	0
情 報	台風	0	0	0	0	0	0	0	0	0	0	0	0	0
	大雨	0	0	0	0	0	0	0	0	0	0	0	0	0
	大雪	0	0	0	0	0	0	0	0	0	0	0	0	0
	地震	0	0	0	0	0	0	0	0	0	0	0	0	0
	大時化	0	0	0	0	0	0	0	0	0	0	0	0	0
	暴風	0	0	0	0	0	0	0	0	0	0	0	0	0
	低気圧	0	0	0	0	0	0	0	0	0	0	0	0	0
	強風	0	0	0	0	0	0	0	0	0	0	0	0	0
	高温	0	0	0	0	0	0	0	0	0	0	0	0	0
	日照不足	0	0	0	0	0	0	0	0	0	0	0	0	0
	高波	0	0	0	0	0	0	0	0	0	0	0	0	0
	竜巻	0	0	0	0	0	0	0	0	0	0	0	0	0
火災気象通報	11	0	0	0	6	1	0	3	0	0	0	0	1	
合計	559	64	70	56	48	42	20	23	54	42	35	48	57	

## 2. 気象観測調

◎温度・湿度

署々別		月別												年極 値及 平均		
		1 月	2 月	3 月	4 月	5 月	6 月	7 月	8 月	9 月	10 月	11 月	12 月			
本 署	温 度	最 高				26.0	29.7	34.1	36.2	40.3	欠測	33.5	23.4	16.4	30.0	
		最 低				0.7	6.9	10.5	19.7	13.6	欠測	5.4	1.7	-1.2	7.2	
		平 均				11.2	16.1	20.4	26.5	25.5	欠測	16.0	10.1	4.6	16.3	
	平均湿度				82.7	82.0	83.8	84.8	85.0	欠測	85.2	88.2	88.0	85.0		
荒 川 分 署	温 度	最 高	9.0	8.0	9.5	22.0										
		最 低	-1.0	0.0	-1.0	3.0										
		平 均	2.2	2.6	4.6	11.5										
	平均湿度	70.3	66.5	62.7	59.6											
神 林 分 署	温 度	最 高														
		最 低														
		平 均														
	平均湿度															
朝 日 分 署	温 度	最 高														
		最 低														
		平 均														
	平均湿度															
山 北 分 署	温 度	最 高	9.0	12.0	12.0	23.0	27.0									
		最 低	-4.0	-5.0	-3.0	-1.0	3.0									
		平 均	1.8	2.3	3.2	8.4	14.5									
	平均湿度	76.9	77.7	75.7	70.2	77.8										
関 川 分 署	温 度	最 高														
		最 低														
		平 均														
	平均湿度															



◎ 降 雨 量

別 署々	本 署		荒川分署		神林分署		朝日分署		山北分署		関川分署	
	平均 風速	最多 風向	平均 風速	最多 風向	平均 風速	最多 風向	平均 風速	最多 風向	平均 風速	最多 風向	平均 風速	最多 風向
1月	冬期間観測機器取外しの為、未計測											
2月	冬期間観測機器取外しの為、未計測											
3月	冬期間観測機器取外しの為、未計測											
4月	139.0		11.5									
5月	206.0											
6月	36.0											
7月	33.5											
8月	295.0											
9月	欠測											
10月	104.5											
11月	160.0											
12月	228.5		冬期間観測機器取外しの為、未計測									
年 間	150.3											

◎ 風 向 ・ 風 速

別 署々	本 署		荒川分署		神林分署		朝日分署		山北分署		関川分署	
	平均 風速	最多 風向	平均 風速	最多 風向	平均 風速	最多 風向	平均 風速	最多 風向	平均 風速	最多 風向	平均 風速	最多 風向
1月			4.5	西					76.9	北西		
2月			4.8	南					77.7	西		
3月			3.4	西					75.7	南東		
4月	3.7	東	3.7	西					70.2	西		
5月	3.4	東							77.8	南西		
6月	3.3	東										
7月	3.2	東										
8月	3.2	東										
9月	欠測	欠測										
10月	4.0	東										
11月	3.3	東										
12月	5.2	東										
年 間	3.7	東										

### 3. 降雪量及び積雪量調

観測地：消防本部

日	平成30年12月		平成31年1月		平成31年2月		平成31年3月	
	降 雪	積 雪	降 雪	積 雪	降 雪	積 雪	降 雪	積 雪
1	-	-	8	8	1	9	-	-
2	-	-	1	11	-	10	-	-
3	-	-	2	12	-	4	-	-
4	-	-	-	15	-	-	-	-
5	-	-	2	5	-	-	-	-
6	-	-	-	6	-	-	-	-
7	1	-	5	1	-	-	-	-
8	1	1	10	18	2	-	-	-
9	0	9	0	20	3	4	-	-
10	0	3	-	22	2	7	-	-
11	0	5	-	12	0	7	-	-
12	-	0	-	10	7	2	-	-
13	1	-	-	5	0	9	-	-
14	0	-	-	6	0	7	-	-
15	-	0	0	3	0	7	-	-
16	-	-	3	1	0	3	-	-
17	-	-	0	4	-	1	-	-
18	-	-	-	2	-	-	-	-
19	-	-	-	0	-	-	-	-
20	-	-	0	0	-	-	-	-
21	-	-	0	1	-	-	-	-
22	-	-	-	1	-	-	-	-
23	-	-	1	0	-	-	6	-
24	-	-	4	2	-	-	-	6
25	-	-	12	7	-	-	-	-
26	0	-	10	14	-	-	-	-
27	1	0	0	24	-	-	-	-
28	6	4	0	20	-	-	-	-
29	0	10	0	10			-	-
30	5	5	0	9			-	-
31	1	10	4	5			-	-
降 雪 計	16		62		15		6	
最大降雪量	6		12		7		6	
最大積雪量	10		24		10		6	

※降雪・積雪の0cmは、1cm未満を表す

※降雪は、当日9時に観測した値を前日の欄に記入

※積雪は、当日9時に観測した値を当日の欄に記入

観測地：荒川分署

日	平成30年12月		平成31年1月		平成31年2月		平成31年3月	
	降 雪	積 雪	降 雪	積 雪	降 雪	積 雪	降 雪	積 雪
1			1	5	4	2	-	-
2			1	6	-	7	-	-
3			1	7	-	2	-	-
4			0	6	-	-	-	-
5			8	3	-	-	-	-
6			1	10	-	-	-	-
7			7	4	0	-	0	-
8			10	11	2	0	-	0
9			0	15	欠	2	-	-
10			-	16	4	欠	-	-
11			-	9	1	6	-	-
12			-	8	13	1	-	-
13	-		-	8	2	14	0	-
14	1	-	-	0	0	12	-	0
15	-	1	0	0	0	6	-	-
16	-	-	2	0	0	1	-	-
17	-	-	1	2	-	1	-	-
18	-	-	0	2	-	-	-	-
19	-	-	0	1	-	-	-	-
20	-	-	1	0	-	-	-	-
21	-	-	1	1	-	-	-	-
22	-	-	0	1	-	-	0	-
23	-	-	1	0	-	-	3	-
24	0	-	3	1	-	-	-	3
25	-	0	5	3	-	-	-	-
26	0	-	19	6	-	-	-	-
27	4	0	2	20	-	-	-	-
28	3	4	0	17	-	-	-	-
29	4	7	0	8			-	-
30	3	8	0	5			-	-
31	0	7	2	0			-	-
降 雪 計	15		66		26		3	
最大降雪量	4		19		13		3	
最大積雪量	8		20		14		3	

※降雪・積雪の0cmは、1cm未満を表す

※降雪は、当日9時に観測した値を前日の欄に記入

※積雪は、当日9時に観測した値を当日の欄に記入

観測地：神林分署

日	平成30年12月		平成31年1月		平成31年2月		平成31年3月	
	降雪	積雪	降雪	積雪	降雪	積雪	降雪	積雪
1			3	8	1	3	-	-
2			3	10	-	5	-	-
3			0	10	-	-	-	-
4			0	8	-	-	-	-
5			5	0	-	-	-	-
6			1	12	-	-	-	-
7			8	14	0	-	-	-
8			8	20	2	0	-	-
9	0		0	19	8	2	-	-
10	0	0	0	16	0	10	-	-
11	0	0	-	7	0	10	-	-
12	-	0	-	5	5	0	-	-
13	0	0	-	-	2	10	0	-
14	0	0	-	-	0	7	-	0
15	0	0	-	-	0	0	-	-
16	0	0	0	-	0	0	-	-
17	0	0	1	0	0	0	-	-
18	-	0	0	3	-	0	-	-
19	-	-	-	0	-	-	-	-
20	-	-	0	-	-	-	-	-
21	-	-	0	0	-	-	-	-
22	-	-	0	0	-	-	0	-
23	-	-	3	0	-	-	5	0
24	0	-	5	3	-	-	-	5
25	-	0	10	10	-	-	-	-
26	0	-	15	10	-	-	-	-
27	3	0	0	25	-	-	-	-
28	3	3	0	17	-	-	-	-
29	3	9	0	7			-	-
30	5	10	-	5			-	-
31	0	10	3	0			-	-
降雪計	14		65		18		5	
最大降雪量	5		15		8		5	
最大積雪量	10		25		10		5	

※降雪・積雪の0cmは、1cm未満を表す

※降雪は、当日9時に観測した値を前日の欄に記入

※積雪は、当日9時に観測した値を当日の欄に記入

観測地：朝日分署

日	平成30年12月		平成31年1月		平成31年2月		平成31年3月	
	降 雪	積 雪	降 雪	積 雪	降 雪	積 雪	降 雪	積 雪
1			12	29	6	68	-	12
2			5	30	0	70	-	10
3			3	35	-	55	-	5
4			0	34	-	52	-	0
5			2	28	-	45	-	-
6			3	28	-	45	-	-
7	4		23	30	0	45	-	-
8	12	4	15	50	12	44	-	-
9	5	15	6	59	15	51	-	-
10	0	20	0	37	15	60	-	-
11	0	15	0	45	3	65	-	-
12	-	10	0	41	15	55	-	-
13	-	5	-	41	2	65	0	-
14	6	3	-	35	2	59	-	0
15	0	9	-	34	-	57	-	-
16	-	6	6	34	1	53	-	-
17	-	3	2	40	0	50	-	-
18	-	1	3	40	0	49	-	-
19	-	0	0	40	-	45	-	-
20	-	0	2	35	-	42	-	-
21	-	-	5	40	-	30	-	-
22	-	-	4	42	-	30	-	-
23	-	-	4	45	-	30	10	-
24	1	-	10	44	-	30	0	10
25	-	1	25	52	-	25	-	0
26	0	-	20	60	-	20	-	-
27	8	0	1	80	-	18	-	-
28	4	8	3	72	-	16	-	-
29	4	10	0	70			-	-
30	21	14	-	65			-	-
31	9	30	10	63			-	-
降 雪 計	74		164		71		10	
最大降雪量	21		25		15		10	
最大積雪量	30		80		70		12	

※降雪・積雪の0cmは、1cm未満を表す

※降雪は、当日9時に観測した値を前日の欄に記入

※積雪は、当日9時に観測した値を当日の欄に記入

観測地：山北分署

日	平成30年12月		平成31年1月		平成31年2月		平成31年3月	
	降 雪	積 雪	降 雪	積 雪	降 雪	積 雪	降 雪	積 雪
1			-	0	-	4	-	-
2			0	-	-	1	-	-
3			-	0	-	-	-	-
4			0	-	-	-	-	-
5			1	0	-	-	-	-
6			-	1	-	-	-	-
7			0	-	0	-	-	-
8			0	0	1	0	-	-
9			0	0	10	4	-	-
10			-	0	2	6	-	-
11			-	-	1	7	-	-
12			-	-	1	0	-	-
13	0		-	-	1	0	0	-
14	1	0	-	-	-	5	-	0
15	-	1	-	-	-	0	-	-
16	-	-	0	-	-	-	-	-
17	0	-	0	0	-	-	-	-
18	-	0	0	0	-	-	-	-
19	-	-	0	0	-	-	-	-
20	-	-	-	0	-	-	-	-
21	-	-	0	-	-	-	-	-
22	-	-	0	0	-	-	-	-
23	0	-	1	0	-	-	0	-
24	0	0	1	1	-	-	-	0
25	0	0	14	1	-	-	-	-
26	0	0	16	15	-	-	-	-
27	1	0	0	19	-	-	-	-
28	1	1	-	15	-	-	-	-
29	1	2	-	-			-	-
30	1	2	-	-			-	-
31	0	2	1	-			-	-
降 雪 計	5		34		16		0	
最大降雪量	1		16		10		0	
最大積雪量	2		19		7		0	

※降雪・積雪の0cmは、1cm未満を表す

※降雪は、当日9時に観測した値を前日の欄に記入

※積雪は、当日9時に観測した値を当日の欄に記入

観測地：関川分署

日	平成30年12月		平成31年1月		平成31年2月		平成31年3月	
	降 雪	積 雪	降 雪	積 雪	降 雪	積 雪	降 雪	積 雪
1	-	-	5	15	7	48	-	-
2	-	-	5	18	-	55	-	-
3	-	-	0	21	-	45	-	-
4	-	-	-	19	-	33	-	-
5	-	-	18	13	-	33	-	-
6	-	-	1	30	-	30	-	-
7	9	-	5	31	1	30	-	-
8	8	9	18	35	7	26	-	-
9	7	14	3	44	15	35	-	-
10	2	16	-	40	2	37	-	-
11	-	20	-	33	3	38	-	-
12	-	8	-	27	33	37	-	-
13	-	4	-	21	12	65	0	-
14	8	2	-	20	欠	60	-	0
15	0	13	3	20	-	欠	-	-
16	-	10	3	23	2	46	-	-
17	0	5	3	21	-	45	-	-
18	-	0	0	23	-	37	-	-
19	-	-	-	24	-	30	-	-
20	-	-	2	20	-	21	-	-
21	-	-	10	20	-	22	-	-
22	-	-	4	30	-	18	1	-
23	0	-	5	34	-	15	5	1
24	2	0	7	30	-	8	-	5
25	-	3	6	35	-	4	-	-
26	0	-	15	39	-	0	-	-
27	10	0	2	55	-	-	0	-
28	3	15	8	53	-	-	-	0
29	3	15	1	55			-	-
30	5	14	-	50			-	-
31	1	17	8	45				-
降 雪 計	58		132		82		6	
最大降雪量	10		18		33		5	
最大積雪量	20		55		65		5	

※降雪・積雪の0cmは、1cm未満を表す

※降雪は、当日9時に観測した値を前日の欄に記入

※積雪は、当日9時に観測した値を当日の欄に記入