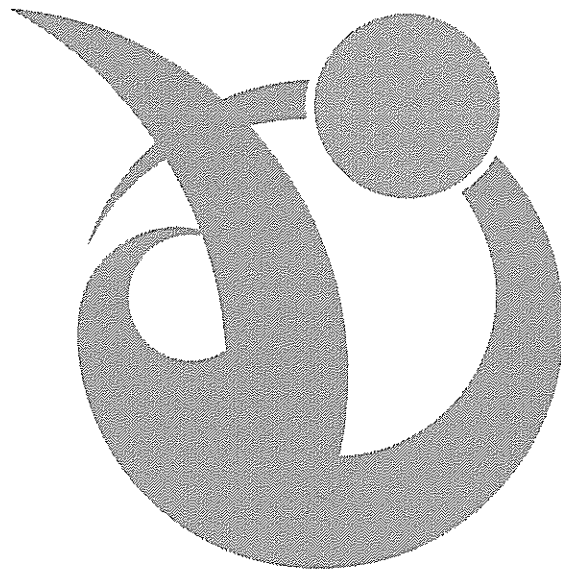


消 防 年 報

平成 2 6 年度版



村 上 市 消 防 本 部

平成 2 7 年発行

は し が き

1. この年報は、平成26年度中における村上市消防本部消防業務及び消防現況について集録した。
2. 消防現況の逐年傾向を把握するために、特に主要な統計表には、過去にさかのぼって累年表を加えた。
3. 各表は原則として、平成26年度末現在とし、これによらない表及び単位については、必要に応じ各表に示した。



平成 2 7 年

村上市消防本部

も く じ

(総務関係)

1. 村上市消防本部管下の位置	1
2. 管轄する市・村の面積・世帯数・人口	2
3. 本署・分署管内状況	2
4. 消防応援協定	3
5. 村上市消防本部の沿革	4
6. 消防本部・消防署(分署)の位置及び消防車両配置状況	14
7. 平成27年度消防予算分類表	15
8. 平成26年度消防決算	16
9. 消防庁舎概要	17
10. 消防機構図	19
11. 職員配置表	20
12. 消防本部行政事務分掌表	21
13. 消防署・分署行政事務分掌表	24
14. 職員の年齢調	26
15. 職員の勤続年数調	27
16. 平成26年度教育訓練受講状況	28

(通信関係)

1. 消防緊急通信指令施設機能一覧表	29
2. 無線設備状況	30
3. 通信施設配置状況	32
4. 災害通報受付状況	32

(予防関係)

1. 消防用設備等着工・設置届出受理状況	33
2. 建築確認申請に対する消防同意状況	34
3. 150㎡以上の防火対象物に関する調査	36
4. 工事種別市・村確認申請状況	38
5. 圏域内3階以上防火対象物調	38
6. 火災予防条例に基づく各種届出状況	39
7. 防火対象物・防火管理者・消防計画届出調	40
8. 危険物製造所等施設状況	42

9. 危険物製造所等の数量別、類別状況	43
10. 製造所等別危険物規制事務処理件数及び手数料収入額	44

(警防関係)

1. 消防機械性能現況	45
2. 消防車両等活動状況	46
3. 水難救助隊・山岳救助隊器具、機材保有状況	47
4. 救急資機材保有状況	48
5. 消防自動車器材積載状況	49
6. 救助工作車機材積載状況	50
7. 大規模災害用資器材保有状況	51
8. 消防水利調	52

(火災関係)

1. 市・村別火災件数及び損害総括	53
2. 月別火災件数及び損害総括	54
3. 月別市・村損害額及び焼損面積	55
4. 月別損害状況（建物）	56
5. 月別火災出動車両及び人員	57
6. 曜日別火災件数	58
7. 四季別火災発生比較表	58
8. 火災覚知別時間調	59
9. 火災発生時における初期消火器具使用状況	59
10. 過去5年間の火災状況	60
11. 過去5年間の月別火災件数	61

(救急・救助関係)

1. 署所別救急出場状況	62
2. 月別・事故別救急状況	63
3. 時間帯別・事故別出場状況	64
4. 曜日別救急出場件数	65
5. 事故別傷病の程度	65
6. 市・村別事故別救急出場件数	66
7. 事故別搬送患者の住所内訳状況	67
8. 年齢別・事故別搬送状況	68
9. 性別・事故別搬送状況	68

10. 転送回数別搬送人員	69
11. 転送理由	69
12. 収容所要時間別搬送人員	69
13. 医療機関別搬送状況	70
14. 事故別・理由別不搬送件数	70
15. 過去5年間の事故別救急出場状況	71
16. 救急応急手当講習会実施状況	72
17. 市・村別救助活動状況	73
18. 月別救助出動状況	74
19. 救助人員住所調	74
20. 救助隊活動状況（救助活動したもの）	75

（気象関係）

1. 気象発令種別表	77
2. 気象観測調（温度・湿度・降雨量・風向・風速）	78
3. 降雪量及び積雪量調	80

総務

当消防本部管下の消防業務は、村上市・関川村・粟島浦村の1市2村からなり、世帯数24,917世帯、人口70,420人で防災治安は1消防本部、1消防署5分署で行われている。



* 村上幼稚園幼年消防クラブ入団式

1 村上市消防本部管下の位置

当消防本部は、新潟県の最北端に位置し、山形県と境を接しており、平成20年4月1日の村上市、岩船郡町村の合併により村上市、関川村、及び粟島浦村の1市2村で構成しております。

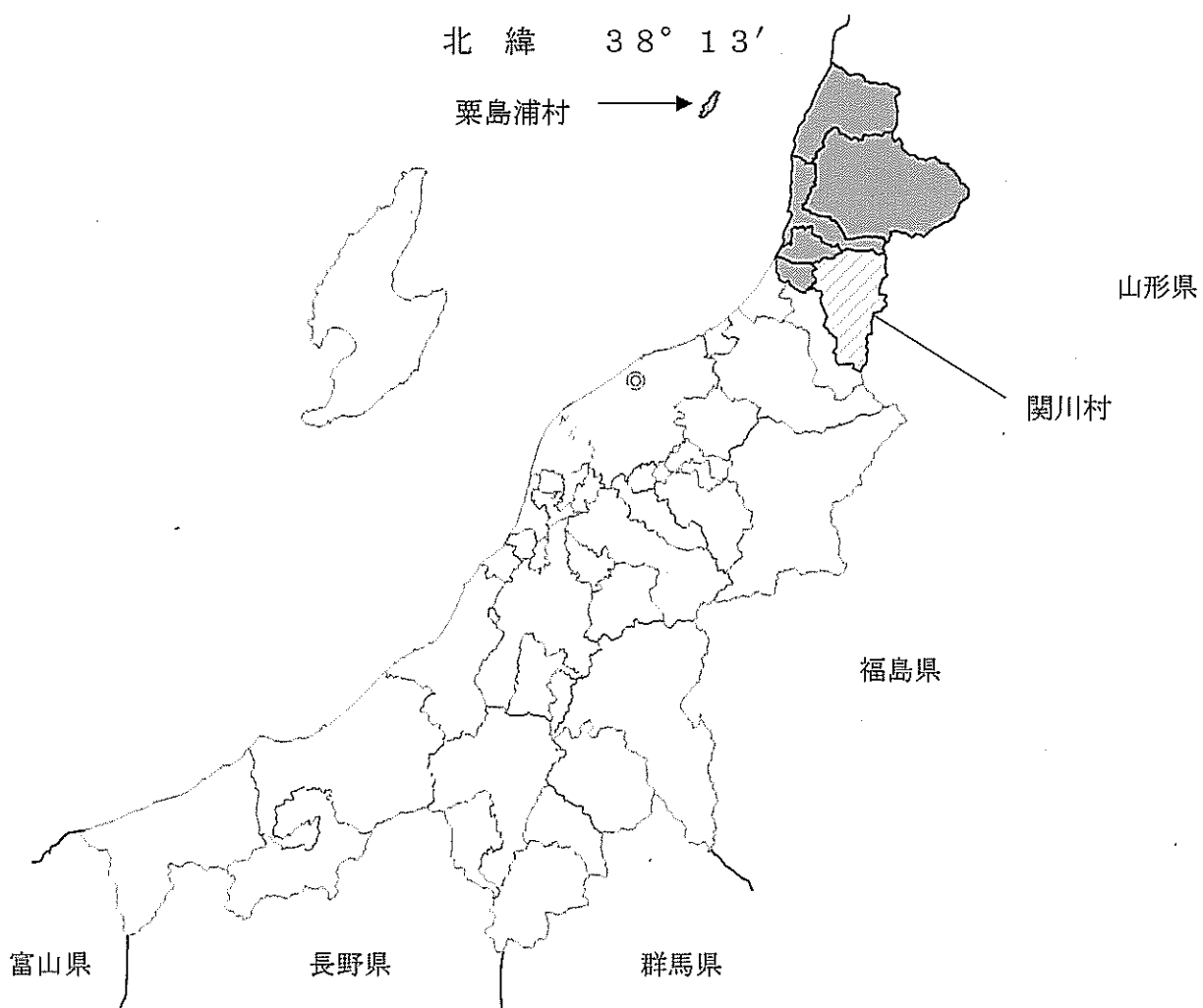
圏域面積は、1,483.71 km²で新潟県総面積の11.8%を占め、平地は、飯豊朝日山系に源を発する荒川・三面川流域に広がっており、集落は、これら河川流域の平野部に分布している。

圏域には、荒川峡・瀬波・笹川流れ、また岩船港の西方35 kmに位置する粟島があり、ともに景勝の地であり、県北の観光ルートとして脚光を浴びている。

位 置 東 経 139° 28′

北 緯 38° 13′

粟島浦村 →



2. 管轄する市・村の面積・世帯数・人口

平成27年4月1日現在

市町村別		面積 (Km ²)	世帯数	人口		
				計	男	女
市	村上地区	142.12	10,813	27,872	13,381	14,491
	荒川地区	36.71	3,651	10,613	5,118	5,495
	神林地区	82.18	2,879	9,246	4,444	4,802
	朝日地区	629.32	3,102	10,101	4,937	5,164
	山北地区	283.91	2,334	6,140	2,847	3,293
	小計	1,174.24	22,779	63,972	30,727	33,245
業務委託	関川村	299.61	1,990	6,099	2,922	3,177
	粟島浦村	9.86	148	349	164	185
合	計	1,483.71	24,917	70,420	33,813	36,607

3. 本署・分署管内状況

平成27年4月1日現在

消防吏員1名に対する			消防署(分署)1に対する			消防ポンプ車1台に対する		
面積(Km ²)	世帯数	人口	面積(Km ²)	世帯数	人口	面積(Km ²)	世帯数	人口
10.83	181	514	247.28	4,152	11,736	185.46	3,114	8,802
137名			6署			8台		

(本署・分署別)

区分	本署・分署別		消防吏員1名に対する		消防ポンプ車1台に対する	
	世帯数	人口	世帯数	人口	世帯数	人口
本署	9,586	25,160	152	399	3,195	8,386
荒川分署	3,852	11,668	214	648	3,852	11,668
神林分署	3,793	11,841	270	845	3,793	11,841
朝日分署	3,105	10,572	221	755	3,105	10,572
山北分署	2,381	6,476	170	462	2,381	6,476
関川分署	2,135	6,816	152	486	2,135	6,816
全体	24,852	72,533	181	529	3,106	9,066

※関川分署は、区域外設置

4. 消防応援協定

平成27年4月1日現在

協定の名称	締結年月日	業務内容	協定先市町村・機関
消防相互応援協定	平20.4.28	災害	鶴岡市
消防相互応援協定	平24.10.1	災害	新発田地域広域事務組合
消防相互応援協定	平20.4.28	災害	西置賜行政組合
新潟県消防防災ヘリコプター 応援協定	平7.4.1	災害	新潟県、新潟県県下の市町村、 消防の一部事務組合及び消防を 含む一部事務組合
新潟県広域消防相互応援協定	平13.3.19	災害	新潟県県下の市町村、消防の一 部事務組合並びに消防を含む一 部事務組合及び広域連合
高速自動車国道日本海東北 自動車道中条・荒川胎内間 消防相互応援協定	平24.3.13	災害	新発田地域広域事務組合

5. 村上市消防本部の沿革

1 岩船地域広域事務組合消防本部・消防署の発足

昭和49年4月1日岩船地域広域事務組合消防本部・消防署が発足した。

2 消防本部・消防署の発足に伴い消防車両、救急車両、消防機械器具、各種装備品等については、構成市町村より譲渡されたものである。

救急業務は、従来、村上市消防本部、関川村、山北町で実施していたが、これを組合消防本部で行うことにした。管内には、救急車4台を配置し、救急体制の強化を図るべく業務を開始した。

昭和49年4月 村上市消防本部・消防署職員26人、構成市町村職員5人、新採用職員63人の併せて94人、1消防本部1消防署3分所（南分所・朝日分所・北分所）で消防業務を開始した。

初代消防長事務取扱に渡辺正重（村上市長）が就任

6月 日本赤十字社新潟県支部長より救急車1台配車される。

（日産キャラバン2B型）

6月 指令車1台を配備し、指令及び行政事務にあたる。

8月 消防職員2人願いにより退職（92人）

9月 消防無線基地及び固定2局・移動9局・携帯1局を購入し全車両に備え付ける。

昭和50年3月 消防本部・署の新庁舎は昭和50年3月竣工

鉄筋コンクリート2階建（延面積767.37㎡）

（分所庁舎は、昭和48年度で3分所新築している。）

4月 消防職員2人採用（94人）

5月 消防本部・署、新庁舎に移転

昭和51年3月 粟島浦地区に、基地及び固定1局・移動1局を購入する。

3月 消防職員1人退職（93人）

4月 消防職員1人採用（94人）

8月 粟島浦地区に消防職員1人採用（95人）

11月 本署へ、はしご付き消防ポンプ自動車（いすゞ24m級）を購入配置

- 昭和52年9月 南分所へ消防ポンプ自動車更新（日産BD-1型モリタ）
- 昭和53年3月 消防職員1人退職（94人）
- 4月 消防職員1人採用（95人）
- 8月 北分所へ、救急自動車更新（日産キャラバン2B型）
- 12月 （社）日本自動車工業会から救急自動車の寄贈を受け南分所救急車更新する。（トヨタハイエース2B型）
- 昭和54年2月 指令車更新（日産セドリックバン）
- 5月 南分所へ査察広報車購入配置（スズキジムニー）
- 昭和55年4月 消防職員10人採用（105人）
- 5月 朝日・北分所へ査察広報車配置（スズキジムニー）
- 7月 消防署西分所庁舎竣工（鉄骨平屋建）
- 7月 消防ポンプ自動車（トヨタBD-1型モリタ）及び救急車（トヨタ2B型）を西分所へ配置するため整備する。
- 8月 消防署西分所開設 職員15人、消防車1台、救急車1台を配置し業務にあたる。
- 8月 岩船消防本部固定・基地局を新設するとともに、無線交信不感地域解消のため、西分所にアンテナ塔を新設し、消防本部との間に無線制御装置を整備する。
- 昭和56年3月 消防職員2人願いにより退職（103人）
- 4月 消防職員2人採用（105人）
- 4月 新潟県消防学校に教官として、消防職員1人を派遣（4ヶ月間）
- 6月 本部・西分所へ査察広報車配置（スズキジムニー）
- 6月 日本赤十字社新潟県支部長から救急車が配車、本署救急車更新（トヨタハイエース2B型）
- 9月 北分所消防ポンプ自動車更新（トヨタBD-1型モリタ）
- 昭和57年9月 消防署長願いにより退職（104人）
- 10月 消防署長退職に伴い消防本部次長が兼務する。
- 昭和58年5月 村上信用金庫から指令車1台寄贈、本部へ配置（トヨタプリンターカブリブ）
- 8月 日本赤十字社新潟県支部長から救急車が配車される。（日産キャラバン2

B型) 朝日分所救急車更新

8月 消防職員1人願により退職(103人)

昭和59年2月 消防職員1人願により退職(102人)

3月 消防無線中継基地局(消防北黒川)を開設し、無線交信不感地域の解消を図る。

3月 消防本部次長兼消防署長退職(101人)

4月 消防本部次長兼消防署長退職に伴い、消防署朝日分所長が同職に任命される。

4月 消防本部の組織を改正して、消防本部に庶務課・予防課・警防課、消防署に警防課を設置する。

10月 広域消防10周年を記念し、総合訓練を実施(於村上総合庁舎)

昭和60年8月 (財)日本消防協会から救急車寄贈を受ける。(トヨタハイエース2B型)
北分所救急車更新

8月 新潟県山北地区総合防災訓練に参加(於山北町)

昭和61年4月 新潟県消防学校に教官として、消防職員1人を派遣(1年間)

9月 消防署関川分所、同荒川分所(移転新設)庁舎竣工(ともに鉄骨平家建)

9月 消防ポンプ自動車1台(ニッサンBD-1型モリタ)及び救急車2台(トヨタ2B型)並びに査察広報車1台を分所へ配置するため整備する。

10月 消防署関川分所・荒川分所開設、職員13名、消防車1台、救急車1台、査察広報車1台をそれぞれ配置し業務にあたる。

消防署分所の新設等に伴い、南分所は廃止し、分所の改称を行う。

(関川分所、荒川分所、神林分所、朝日分所、山北分所)

10月 消防緊急情報システム指令装置I型を設置し、119番の集中管理を行う。

10月 消防本部の組織を改正し、庶務課を総務課に改め、総務課に通信指令室を設ける。

昭和62年3月 (社)日本自動車工業会から救急自動車の寄贈を受ける。(トヨタハイエース2B型) 関川分所へ 関川分所救急車を本署へ配置

3月 消防長兼本部次長退職(100人)

4月 専任消防長に中山助衛氏就任(101人)

- 5月 本部へ広報連絡車配置（三菱ミラージュ）
- 5月 はしご付消防ポンプ自動車オーバーホール実施
- 7月 消防職員1人願いにより退職（100人）
- 9月 本署の消防ポンプ自動車更新（三菱 CD-1型モリタ）
- 昭和63年3月 消防長他1名退職（98人）
- 4月 消防長に佐藤良次氏就任、消防職員2人採用（101人）
- 5月 本部・署、山北分所査察広報車更新（スズキカルタス）
- 8月 日本損害保険協会から、水槽付消防ポンプ自動車1台寄贈本署へ配置（ニッサン1-A型日造）
- 10月 朝日分所消防ポンプ自動車更新（トヨタ BD-1型モリタ）
- 12月 本署へ救助工作車配置（日野II型テイセン）
- 平成元年3月 消防署長退職（100人）
- 4月 消防職員3人採用（103人）
- 5月 荒川、朝日分所の査察広報車更新（トヨタカローラ）
- 7月 消防職員1人願いにより退職（102人）
- 7月 朝日分所救急車更新（トヨタ2B型）
- 8月 消防職員1人採用（103人）
- 8月 第40回新潟県消防大会が管内の朝日村で開催される。
- 平成2年3月 消防長、本部次長退職（101人）
- 4月 消防長に片桐誠氏就任、消防職員3人採用（105人）
- 5月 神林分所の査察広報車更新（トヨタカローラ）
- 8月 日本赤十字社新潟支部長から救急車が配車され本署救急車更新（トヨタハイエース2B型）
- 9月 新潟県消防学校に教官として、消防職員1人を派遣（1年間）
- 12月 本署化学消防ポンプ自動車更新（三菱II型モリタ）
- 平成3年4月 国道345号線（海岸線）の無線交信不感地域解消のため桑川地区にアンテナ塔を新設し、本部との間に無線制御装置を整備運用する。
- 4月 消防本部の組織を改正し、通信指令室を総務課から分離し、3課1室とする。
- 4月 救急業務の円滑化を図るため、検索システムの運用開始

- 9月 新潟県消防職員駅伝大会が管内の朝日村で開催される。(53チーム参加)
- 12月 朝日分所移転新築、山北分所庁舎改築竣工
- 平成4年3月 消防長退職(104人)
- 4月 消防長に高橋英夫氏就任、消防職員3人採用(108人)
- 4月 村上信用金庫から指令車1台寄贈(更新)本部へ配置
(トヨタ・ランドクルーザー)
- 7月 災害弱者緊急通報システム運用開始
- 9月 荒川分所消防ポンプ自動車更新(三菱CD-1型モリタ)
- 平成5年4月 消防職員3人採用(111人)
- 7月 神林分所及び山北分所救急車更新(トヨタ2B型)
- 7月 消防職員1人願いにより退職(110人)
- 8月 日本消防協会から救急車1台寄贈(更新)荒川分所へ配置
(いすゞ2B型)
- 8月 消防職員1人願いにより退職(109人)
- 12月 消防職員1人願いにより退職(108人)
- 平成6年3月 消防長退職(107人)
- 4月 消防長に木ノ瀬貞二氏就任、消防職員3人採用(111人)
- 7月 関川分所査察広報車更新(トヨタスターレット)
- 7月 本署へ救助資材搬送車配置
- 10月 新潟県消防学校に教官として、消防職員1人を派遣(1年間)
- 11月 救急救命士1人誕生する。
- 12月 全救急自動車に自動車電話配置
- 平成7年3月 消防本部次長退職(110人)
- 4月 消防職員6人採用(116人)
- 4月 新潟県消防々災ヘリコプター(はくちょう)運行開始に伴い職員1人派遣(2年間)
- 5月 消防本部査察広報車更新(トヨタカローラ)
- 11月 山北分所消防ポンプ自動車更新(三菱CD-1型モリタ)
- 平成8年3月 神林分所消防ポンプ自動車更新(三菱CD-1型モリタ)

- 4月 消防職員4人採用（120人）
- 5月 消防本部広報連絡車更新（三菱リベロ）
- 5月 救急救命士2人となる。
- 7月 日本赤十字社新潟県支部長から救急車が配車され、朝日分所救急車更新（トヨタ2B型）
- 12月 糸魚川蒲原沢土石流災害現場へ、第2次応援部隊8名、第6次応援部隊5名出動する。
- 12月 救急救命士3人となる。
- 平成9年3月 消防職員（用務員）退職（119名）
- 7月 東北地区支部消防救助技術指導会出場ほふく救出の部入賞する。
- 8月 日本赤十字社新潟県支部長から救急車が配車され、本署救急車更新（トヨタ2B型）
- 9月 第39次日本南極地域観測隊越冬隊員として、小田幸男救助係長が決定し、消防本部を一時退職する。（118人）
- 11月 訓練塔主塔・副塔新築竣工
- 12月 高規格救急車本署配置、管内全域運用開始（トヨタ）
- 12月 消防本部・署庁舎移転新築竣工、消防緊急通信指令施設Ⅱ型導入
- 平成10年3月 日本武道館にて、自治体消防制度50周年記念式典
- 3月 消防長、消防署長、関川副分所長退職（115人）
- 4月 消防長に工藤進氏就任、消防職員5人採用（120人）
- 5月 救急救命士4人となる。
- 12月 高規格救急車（トヨタ）を関川分所に配置
- 平成11年1月 高規格救急車（トヨタ）を山北分所に配置
- 3月 通信指令室長退職（119人）
- 3月 第39次日本南極地域観測隊越冬隊員、小田幸男氏帰国し4月より復帰
- 4月 消防職員1人採用（121人）
- 5月 救急救命士5人となる。
- 7月 東北地区支部消防救助技術大会出場ほふく救出の部入賞する。
- 8月 第50回新潟県消防大会が神林村で開催される。
- 10月 日本損害保険協会から消防ポンプ自動車寄贈、（三菱CD-I型ドライケ

ミカル) 関川分所配置

- 1 1 月 救急救命士 6 人となる。
- 平成 1 2 年 3 月 副署長願いにより退職 (1 2 0 人)
- 4 月 消防職員 1 人採用 (1 2 1 人)
- 5 月 救急救命士 7 人となる。
- 1 1 月 消防署荒川分所救急車更新 (トヨタ 2 B 型、II 課程仕様)
- 1 1 月 救急救命士 8 人となる。
- 平成 1 3 年 5 月 救急救命士 9 人となる。
- 1 1 月 救急救命士 1 0 人となる。
- 平成 1 4 年 2 月 消防職員 1 人 (救急救命士) 願いにより退職 (1 2 0 人) 救急救命士 9 人となる。
- 3 月 本署梯子車更新 (日野先端屈折式 3 0 m 級モリタ)
- 3 月 荒川分所長、関川分所長退職 (1 1 8 名)
- 4 月 山北分所庁舎移転新築竣工
- 4 月 消防職員 3 人採用 (1 2 1 人)
- 4 月 村上信用金庫から指令車 1 台寄贈、本部へ配置 (トヨタハイエース)
- 5 月 救急救命士 1 0 人となる。
- 6 月 第 4 4 次日本南極地域観測隊越冬隊員として、小田幸男消防司令が決定し、消防本部を一時退職する。(1 2 0 人)
- 1 1 月 救急救命士 1 1 人となる。
- 平成 1 5 年 3 月 消防長、消防署長、山北分所長退職 (1 1 7 人)
- 4 月 消防長に佐藤勇次郎氏就任
- 消防職員 3 人採用 (女性消防士 1 人) (1 2 0 人)
- 5 月 救急救命士 1 3 人となる。
- 6 月 大規模災害用資器材整備完了する。(エアーテント、チェーンソー、照明器具、インパルス)
- 1 1 月 東京ドームにて、自治体消防制度 5 5 周年記念大会開催
- 1 1 月 救急救命士 1 4 人となる。
- 平成 1 6 年 3 月 消防長、消防署長退職 (1 1 8 人)
- 3 月 第 4 4 次日本南極地域観測隊越冬隊員小田幸男氏帰国し、4 月より復帰

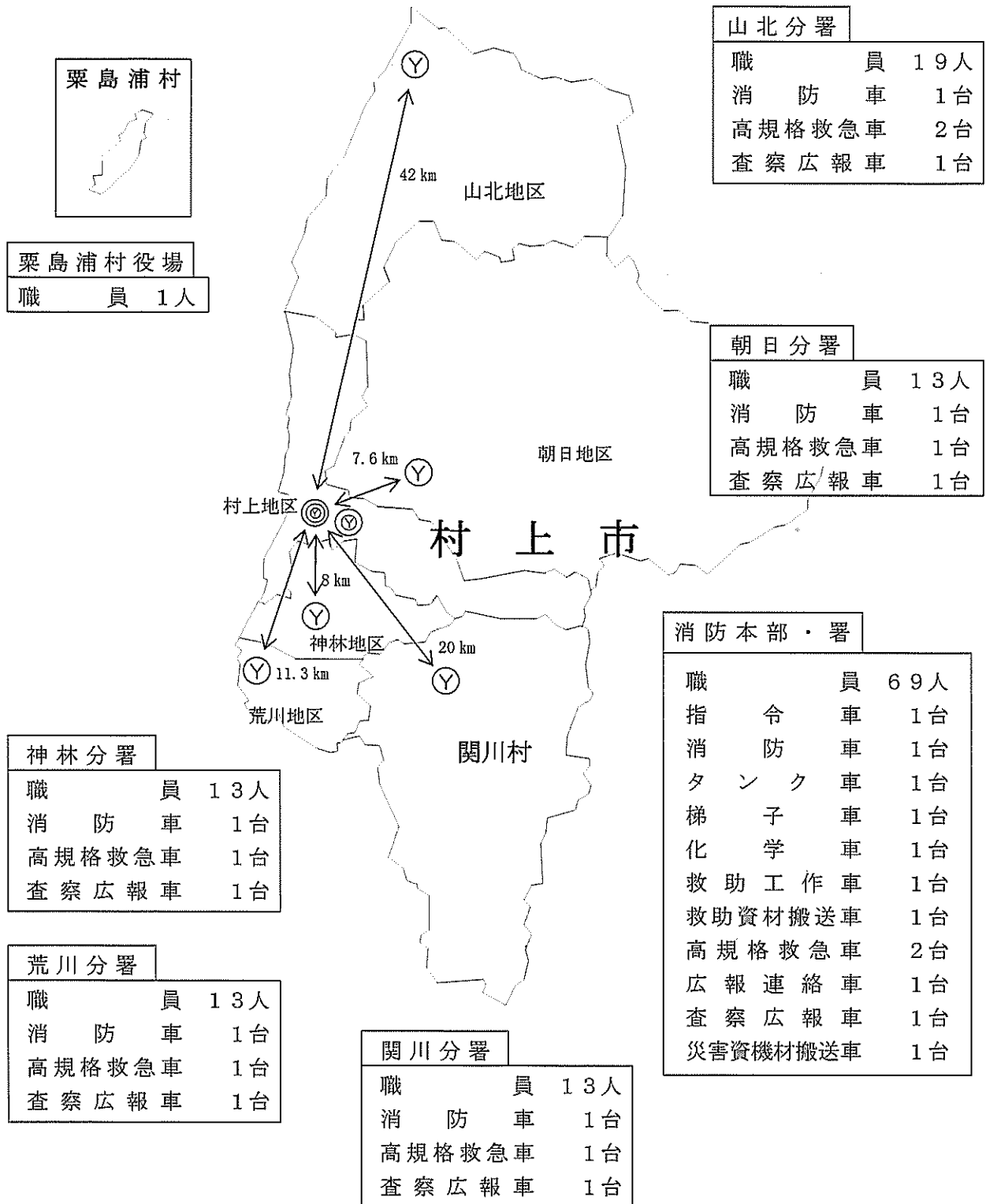
- 4月 消防長に片野清氏就任、消防職員2人採用（122人）
- 4月 新潟県消防防災航空隊に職員1人派遣
- 6月 救急救命士15人になる。
- 11月 高規格救急車（トヨタ）を荒川分所に配置し、荒川分所の2B型救急車を朝日分所に配置する。
- 11月 救急救命士16人になる。
- 平成17年1月 本署消防ポンプ自動車（2号車）を更新（いすゞCD-I型長野ポンプ、水槽7000付き）
- 2月 IP電話（日本テレコム）の119番接続開始
- 4月 消防職員6人採用（女性消防士1人）（128人）
- 5月 救急救命士17人になる。
- 直収電話（平成電々）の119番接続開始
- 8月 救助工作車更新（日野II型テイセン）
- 10月 携帯電話119番直接受信開始
- 11月 救急救命士18人になる。
- 平成18年2月 消防職員1人願いにより退職（127人）
- 3月 消防長、荒川分所長退職（125人）
- 4月 消防長に板垣廣文氏就任
神林村役場より事務吏員1名派遣
消防職員7人採用（133人）
救急救命士20人になる。
- 5月 救急救命士21人になる。
- 9月 高規格救急車（トヨタ）を朝日分所に配置し、朝日分所の2B型救急車を神林分所に、神林分所の2B型救急車を本署に配置する。
- 平成19年3月 IP電話（FLET'S光 東日本電信電話(株)）の119番接続開始
- 平成19年4月 消防職員4人採用（女性消防士1人）（137人）
- 5月 救急救命士23人になる。
- 7月 新潟県中越沖地震発生。新潟県広域消防相互応援協定に基づく出動。
第1次（救助隊5名・支援隊2名）7名、第5次（救助隊）5名を派遣。
神林分所、査察広報車更新（トヨタ・プロボックス）

- 平成20年3月 日本武道館にて自治体消防60周年記念式典
消防長、消防副署長、朝日分所長、山北分所長退職。(133名)
岩船地域広域事務組合解散
- 4月 村上市、荒川町、神林村、朝日村、山北町が合併し村上市となる。
村上市消防本部となり消防長に佐藤秀明氏就任。
消防職員8名採用(142名)
- 5月 救急救命士25名となる。
- 平成21年3月 消防本部予防課長、消防署神林分署長、他消防職員5名退職。
消防緊急通信指令施設Ⅱ型部分更新「携帯電話・IP電話による119番通報位置情報システム」導入。
消防署荒川分署新庁舎完成移転(「荒川・胎内インター」7月開通に伴う高速道路災害に対応するため消防職員19名とし、救急車2台体制とする)荒川分署高規格救急車及び査察広報車更新。
- 平成21年4月 消防職員6名採用(141名)
- 5月 救急救命士26名となる。
- 6月 新潟県・新潟市合同総合防災訓練参加(新潟市)
- 7月 日本海東北自動車道荒川胎内IC開通に伴う合同防災訓練参加
- 10月 緊急援助隊東北ブロック合同訓練参加(山形県)
消防フェスティバル開催(来場者 498名)
- 平成22年3月 消防長、消防本部次長、消防副署長、荒川分署長、荒川副分署長他消防職員4名退職。
本署高規格救急車(トヨタ)更新
高速道路災害に対応する為、荒川分署に水槽付ポンプ車(日野 水I-B 日本機械工業 水槽1500ℓ付)配置し荒川分署のポンプ車(三菱 CD-1型 モリタ)を朝日分署に、朝日分署のポンプ車(三菱 CD-1型 モリタ)を粟島浦村に配置する。
- 平成22年4月 消防長に小川利栄氏就任
消防職員7名採用(139名)
救急救命士27名となる。
- 5月 緊急援助隊、旧新発田病院でDMAT合同訓練参加(新発田市)

- 9月 DMA T東北地方参集実働訓練研修会4名参加(福島県福島市)
- 10月 消防フェスティバル開催(来場者414名)
朝日連峰秋季山岳救助訓練実施(1泊2日)
- 11月 緊急消防援助隊北海道東北ブロック合同訓練参加(福島県郡山市)
- 12月 山北分署高規格救急車(トヨタ)更新
- 平成23年3月 本署消防ポンプ自動車(1号車)を更新(日野水I-B型 モリタ
ポンプ、水槽1,500ℓ付)
東北関東大震災に伴う緊急消防援助隊派遣1次隊(消防隊5名・支援隊
2名・救急隊3名)3次隊(消防隊3名・支援隊4名・救急隊3名)
消防長、消防副署長、消防主幹、荒川分署長、山北分署長、関川分署長
退職。(133名)
- 平成23年4月 消防長に本間善和氏就任
消防職員4名採用(140名)
消防団事務が消防本部へ事務移管
- 5月 救急救命士29名となる。
- 7月 消防職員1名願いにより退職(139名)
- 11月 関川分署高規格救急車(トヨタ)更新
- 平成24年3月 神林分署長他2名退職(136名)
- 平成24年4月 消防職員3名採用(140名)
- 5月 救急救命士30名となる。
- 6月 消防職員1名願いにより退職(139名)
- 平成25年3月 消防本部次長、消防署長、消防副署長、神林分署長、朝日分署長、関川
分署長退職(133名)
- 平成25年4月 消防職員8名採用(141名)
- 5月 救急救命士31名となる。
- 平成26年3月 消防長他5名退職(135名)
- 平成26年4月 消防長に板垣恵一氏就任
消防職員8名採用(144名)
- 5月 救急救命士33名となる。
- 平成27年3月 消防本部次長他12名退職(136名)

6. 消防本部・消防署（分署）の位置及び消防車両配置状況

平成27年4月1日現在



7. 平成27年度消防予算分類表

(単位：千円)

款項目節	区 分	種 別	H 2 7 年度	H 2 6 年度	増 減
9. 消 防 費			2,233,603	2,542,130	△ 308,527
1. 消 防 費			2,233,603	2,542,130	△ 308,527
1. 常備消防費			1,548,572	1,778,580	△ 230,008
	2	給 料	457,963	498,197	△ 40,234
	3	職 員 手 当 等	383,181	395,258	△ 12,077
	4	共 濟 費	152,168	159,703	△ 7,535
	7	賃 金	1,130	1,135	△ 5
	8	報 償 費	20	20	0
	9	旅 費	3,314	2,732	582
	11	需 用 費	35,023	33,838	1,185
	12	役 務 費	8,560	8,313	247
	13	委 託 料	27,289	29,494	△ 2,205
	14	使用料及び賃借料	22,163	22,587	△ 424
	15	工 事 請 負 費	441,300	607,112	△ 165,812
	18	備 品 購 入 費	4,729	8,680	△ 3,951
	19	負担金、補助及び交付金	10,752	10,933	△ 181
	22	補償、補填及び賠償金	100	100	0
	27	公 課 費	880	478	402
2. 非常備消防費			211,415	193,023	18,392
	1	報 酬	74,991	75,601	△ 610
	2	給 料	7,638	7,528	110
	3	職 員 手 当 等	6,281	6,048	233
	4	共 濟 費	2,755	2,599	156
	7	賃 金	1,130	1,135	△ 5
	8	報 償 費	3,250	2,950	300
	9	旅 費	27,718	27,758	△ 40
	11	需 用 費	26,794	8,560	18,234
	12	役 務 費	7,273	7,293	△ 20
	13	委 託 料	445	447	△ 2
	19	負担金、補助及び交付金	53,140	53,104	36
3. 消防施設費			135,557	146,002	△ 10,445
	9	旅 費	0	68	△ 68
	11	需 用 費	13,570	13,782	△ 212
	12	役 務 費	1,455	1,742	△ 287
	13	委 託 料	3,987	4,716	△ 729
	14	使用料及び賃借料	879	879	0
	15	工 事 請 負 費	30,996	27,881	3,115
	16	原 材 料 費	121	121	0
	18	備 品 購 入 費	58,728	69,366	△ 10,638
	19	負担金、補助及び交付金	24,720	25,830	△ 1,110
	27	公 課 費	1,101	1,617	△ 516
4. 水防費			1,911	1,929	△ 18
	9	旅 費	876	876	0
	11	需 用 費	240	251	△ 11
	18	備 品 購 入 費	655	662	△ 7
	19	負担金、補助及び交付金	140	140	0
5. 災害対策費			336,148	422,596	△ 86,448
	1	報 酬	189	189	0
	8	報 償 費	101	100	1
	9	旅 費	169	90	79
	11	需 用 費	21,778	18,346	3,432
	12	役 務 費	4,111	3,557	554
	13	委 託 料	35,264	50,040	△ 14,776
	14	使用料及び賃借料	1,681	2,415	△ 734
	15	工 事 請 負 費	127,494	195,594	△ 68,100
	18	備 品 購 入 費	140,653	145,379	△ 4,726
	19	負担金、補助及び交付金	4,708	6,786	△ 2,078
	27	公 課 費	0	100	△ 100

8. 平成26年度消防決算

(単位：円)

款項目節	区 分	種 別	支 出 決 算	備 考
9. 消 防 費			2,466,752,079	
1. 消 防 費			2,466,752,079	
1. 常備消防費			1,762,473,020	
	2	給 料	490,471,870	
	3	職 員 手 当 等	401,446,317	
	4	共 濟 費	162,122,674	
	7	賃 金	1,134,600	
	8	報 償 費	20,000	
	9	旅 費	2,553,455	
	11	需 用 費	36,696,283	
	12	役 務 費	7,743,272	
	13	委 託 料	27,979,549	
	14	使 用 料 及 び 賃 借 料	21,484,849	
	15	工 事 請 負 費	592,338,000	
	18	備 品 購 入 費	8,899,448	
	19	負 担 金、補 助 及 び 交 付 金	9,056,077	
	22	補 償、補 填 及 び 賠 償 金	73,926	
	27	公 課 費	452,700	
2. 非常備消防費			187,029,150	
	1	報 酬	72,889,421	
	2	給 料	7,527,552	
	3	職 員 手 当 等	6,222,053	
	4	共 濟 費	2,670,886	
	7	賃 金	1,134,450	
	8	報 償 費	2,950,000	
	9	旅 費	24,931,236	
	11	需 用 費	8,380,839	
	12	役 務 費	6,889,546	
	13	委 託 料	347,558	
	19	負 担 金、補 助 及 び 交 付 金	53,085,609	
3. 消防施設費			141,685,737	
	9	旅 費	35,960	
	11	需 用 費	14,020,905	
	12	役 務 費	1,640,760	
	13	委 託 料	4,658,569	
	14	使 用 料 及 び 賃 借 料	860,080	
	15	工 事 請 負 費	27,210,600	
	16	原 材 料 費	4,882	
	17	公 有 財 産 購 入 費	7,417,954	
	18	備 品 購 入 費	68,580,000	
	19	負 担 金、補 助 及 び 交 付 金	15,774,987	
	27	公 課 費	1,517,000	
4. 水防費			1,518,603	
	9	旅 費	635,500	
	11	需 用 費	283,023	
	18	備 品 購 入 費	460,080	
	19	負 担 金、補 助 及 び 交 付 金	140,000	
5. 災害対策費			374,045,569	
	1	報 酬	88,200	
	8	報 償 費	223,000	
	9	旅 費	197,605	
	11	需 用 費	18,243,681	
	12	役 務 費	3,153,266	
	13	委 託 料	52,032,782	
	14	使 用 料 及 び 賃 借 料	1,408,900	
	15	工 事 請 負 費	152,762,436	
	18	備 品 購 入 費	143,440,200	
	19	負 担 金、補 助 及 び 交 付 金	2,383,899	
	27	公 課 費	111,600	

9. 消防庁舎概要

1. 消防本部・署庁舎概要

- | | |
|----------|---------------|
| (1) 所在地 | 新潟県村上市塩町12番6号 |
| (2) 構造 | 鉄筋コンクリート3階建 |
| (3) 敷地面積 | 5,725.97㎡ |
| (4) 建築面積 | 1,127.50㎡ |
| (5) 延面積 | 2,441.30㎡ |
| 1階 | 973.18㎡ |
| 中2階 | 23.30㎡ |
| 2階 | 933.90㎡ |
| 3階 | 460.50㎡ |
| PH1階 | 22.41㎡ |
| PH2階 | 28.01㎡ |
| (6) 工事完工 | 平成9年12月5日 |



2. 荒川分署

- | | |
|----------|--------------|
| (1) 所在地 | 村上市大津1669番地1 |
| (2) 構造 | 鉄骨平家建 |
| (3) 敷地面積 | 3,873.5㎡ |
| (4) 建築面積 | 489.1㎡ |
| (5) 工事完工 | 平成21年3月19日 |



3. 神林分署

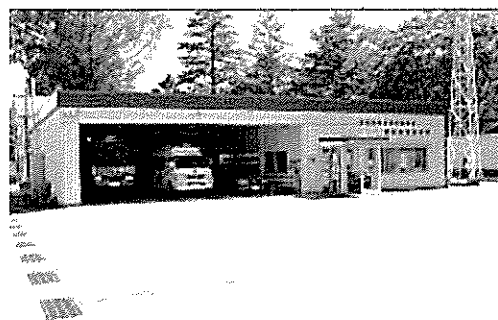
- | | |
|---------|---------------|
| (1) 所在地 | 村上市牧目1,224番地1 |
| (2) 構造 | 鉄骨平家建 |

- (3) 敷地面積 930.88㎡
- (4) 建築面積 196.56㎡
- (5) 工事完工 昭和55年7月25日



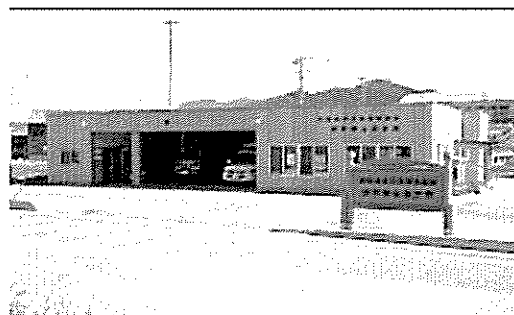
4. 朝日分署

- (1) 所在地 村上市岩沢4, 887番地4
- (2) 構造 鉄骨平家建
- (3) 敷地面積 1,003.63㎡
- (4) 建築面積 243.54㎡
- (5) 工事完工 平成3年11月30日
(移転改築)



5. 山北分署

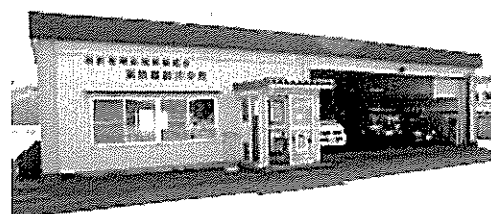
- (1) 所在地 村上市府屋6番地35
- (2) 構造 鉄骨平家建
- (3) 敷地面積 2,187.87㎡
- (4) 建築面積 283.50㎡
- (5) 工事完工 平成14年3月28日
(移転改築)



6. 関川分署

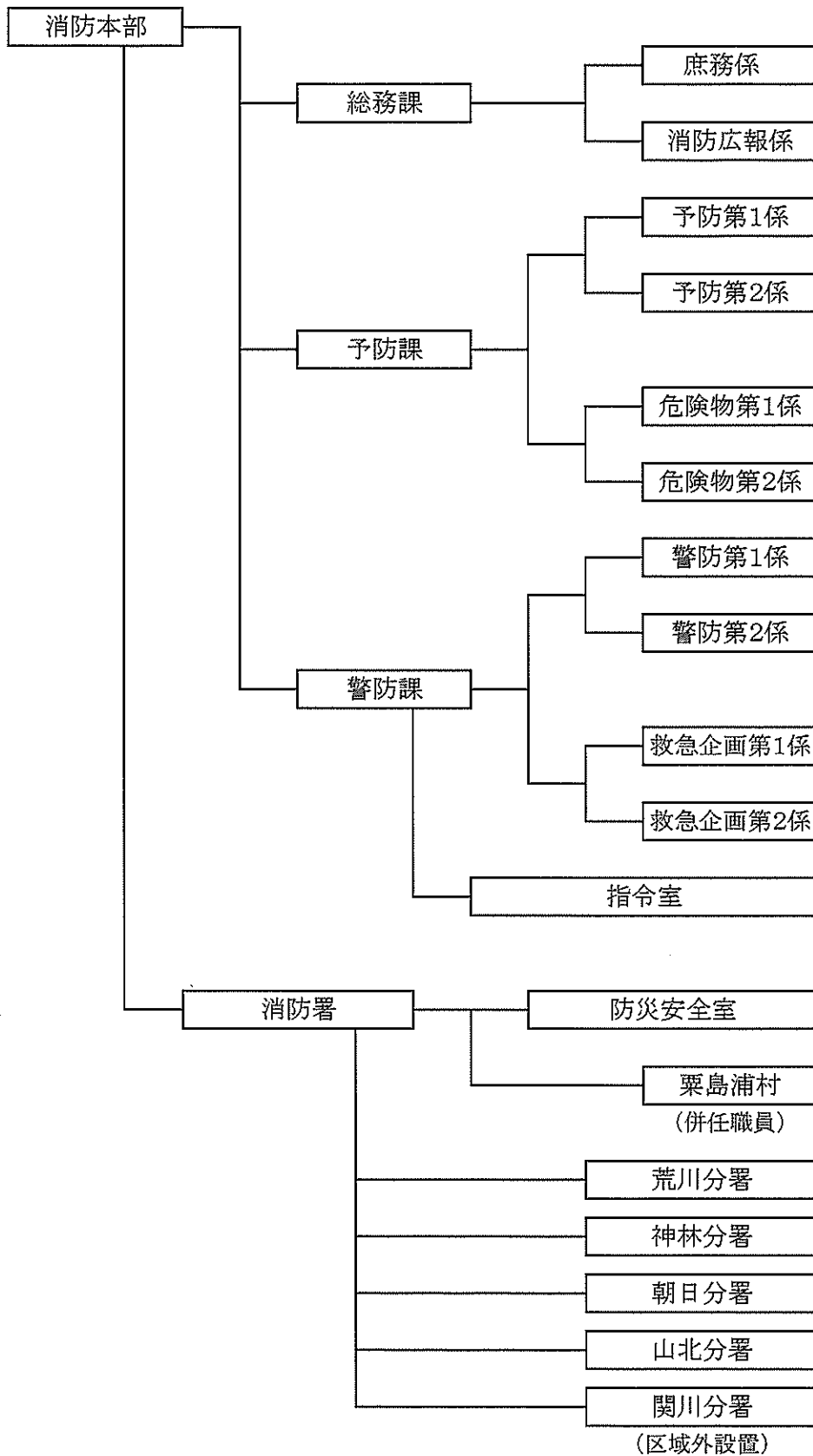
(区域外設置)

- (1) 所在地 岩船郡関川村大字下関1, 956番地
- (2) 構造 鉄骨平家建
- (3) 敷地面積 1,000.00㎡
- (4) 建築面積 199.53㎡
- (5) 工事完工 昭和61年9月19日



10. 消防機構図

平成27年4月1日現在



1 1. 職員配置表

平成27年4月1日現在

所 属		階 級	消 防 監	司 消 令 長 防	司 消 令 防	司 消 令 補 防	士 消 長 防	副 士 消 長 防	消 防 士	事 務 吏 員	合 計	
消 防 本 部	消 防 長		1								1	
	本 部 次 長			1							1	
	総 務 課	課 長									1	1
		庶 務 係				1		1			1	3
		消 防 広 報 係									2	2
		総 務 課 付					1		9			10
	予 防 課	課 長			1							1
		予 防 第 1 係				1		1	1	1	1	4
		予 防 第 2 係				1	1	1	1			3
		危 険 物 第 1 係				1		1				2
		危 険 物 第 2 係				1			1			2
	警 防 課	課 長			1							1
		警 防 第 1 係				1	1	1				3
		警 防 第 2 係				1			2			3
		救 急 企 画 第 1 係				1	1	1	1	1	1	5
		救 急 企 画 第 2 係				2			1			3
		指 令 室			1	2	1	1	2			7
	消 防 署	消 防 署 長		1								1
		消 防 副 署 長			2							2
		消 防 主 幹			2							2
防 災 安 全 第 室					3	1	2	6			12	
分 署		荒 川 分 署			1	4	2		6			13
		神 林 分 署			1	2	4	1	5			13
		朝 日 分 署			1	3	3		6			13
		山 北 分 署			1	3	3	3	9			19
		関 川 分 署			1	3	3	1	5			13
粟 島 浦 村 役 場								1			1	
合 計			1	1	12	30	21	14	55	6	141	

*本部次長は、消防署長と兼務

1 2. 消防本部行政事務分掌表

◎総務課

○庶務係

1. 消防の組織に関する事。
2. 本部の文書の收受及び発送に関する事。
3. 公印の管守に関する事。
4. 消防に関する諸規程の制定に関する事。
5. 職員の任命手続及び服務に関する事。
6. 職員の配置及び勤務に関する事。
7. 職員の福利厚生及び衛生安全管理に関する事。
8. 消防予算に関する事。
9. 庁舎の管理及び備品に関する事。
10. 栄典事務に関する事。
11. 諸会議等に関する事。
12. 消防職員委員会の庶務に関する事。
13. 職員の教育訓練計画に関する事。
14. 消防長会事務に関する事。
15. 情報管理に関する事。
16. その他他課の所管に属さない事。

○消防広報係

1. 消防計画に関する事。
2. 消防広報の企画に関する事。
3. 消防統計に関する事。
4. 消防施設整備計画に関する事。
5. 新潟県消防協会及び岩船地区支会事務に関する事。
6. 防火協会団体の育成に関する事。
7. 消防団事務に関する事。
8. その他企画広報に関する事。

◎予防課

○予防第1係 予防第2係

1. 火災予防対策及び防火査察等に関する事。
2. 違反是正に関する事。
3. 火災調査及び火災統計に関する事。
4. 建築同意事務に関する事。
5. 消防用設備等に関する事。
6. 証明事務に関する事。

7. 防火管理者資格付与講習に関する事。
8. 住宅防火対策推進に関する事。
9. 自衛消防訓練等に関する事。
10. 火災予防条例に基づく届出及び指導に関する事。
11. 予防統計に関する事。
12. その他予防に関する事。

○危険物第1係 危険物第2係

1. 危険物査察に関する事。
2. 危険物製造所等の許認可に関する事。
3. 危険物取扱者の育成指導に関する事。
4. 危険物事故、災害等の調査に関する事。
5. 危険物の統計に関する事。
6. 危険物安全協会事務に関する事。
7. 煙火消費許可事務に関する事。
8. 火災予防条例に基づく届出及び指導に関する事。
9. 証明事務に関する事。
10. その他危険物に関する事。

◎警防課

○指令室

1. 災害通信の受信及び出動指令に関する事。
2. 災害通信の運用及び統制に関する事。
3. 新潟県防災航空隊の要請に関する事。
4. 気象及び災害の情報収集及び連絡に関する事。
5. 消防通信指令施設の企画、研究及び整備計画に関する事。
6. 消防通信指令施設の保守管理に関する事。
7. 広域災害救急医療情報システムの運用及び管理に関する事。
8. 災害弱者緊急通報システムの運用及び管理に関する事。
9. 防災行政無線等端末装置の運用に関する事。
10. 電波法令及び電気通信法令に基づく事務に関する事。
11. 消防無線に関する事。
12. その他通信に関する事。

○警防第1係 警防第2係

1. 警防に係る企画及び調整に関する事。
2. 消防地理及び水利計画に関する事。
3. 相互応援、消防緊急援助隊及びDMATに関する事。
4. 国民保護法に関する事。
5. 消防訓練に関する事。

6. 消防用車両、消防用資器材の配備及び整備保全に関すること。
7. 関係機関との連絡調整に関すること。
8. その他警防に関すること。

○救急企画第1係 救急企画第2係

1. 救急に係る企画及び調整に関すること。
2. 救急計画に関すること。
3. 救急統計に関すること。
4. 救急技術の研究、指導、教養に関すること。
5. 救急医療機関及び関係機関との連絡調整に関すること。
6. 証明事務に関すること。
7. 救急資器材の整備、配置に関すること。
8. 救急高度化の推進に関すること。
9. 救急法指導の実施に関すること。
10. その他救急企画に関すること。

1 3. 消防署・分署行政事務分掌表

◎消防署

○防災安全室

1. 防火査察に関する事。
2. 火災調査に関する事。
3. 消防広報の実施に関する事。
4. 火災予防条例に基づく届出及び指導に関する事。
5. 消防署の文書の收受及び発送に関する事。
6. 庶務に関する事。
7. 備品及び給貸与品の整理保存に関する事。
8. 消防統計の資料収集に関する事。
9. 警防計画調査に関する事。
10. 火災、その他災害の警戒及び防ぎよに関する事。
11. 災害救助活動に関する事。
12. 救急業務に関する事。
13. 水利の調査及び保全に関する事。
14. 円滑な警防活動を行うための消防施設の指導に関する事。
15. 警防、救急及び救助訓練及び安全管理に関する事。
16. 消防用車両及び機械器具の点検整備、保管に関する事。
17. 消防団及び市民への防火指導及び訓練に関する事。
18. 自衛消防訓練等の指導に関する事。
19. 警防計画に関する事。
20. 警防、救助訓練の企画に関する事。
21. 警防、救助活動時の安全管理に関する事。
22. 警防及び救助統計に関する事。
23. 液化石油ガス施設等の調査及び意見書交付に関する事。
24. その他防災及び救急に関する事。

◎ 分署

1. 火災その他災害に関する事。
2. 消防水利に関する事。
3. 災害救助活動に関する事。
4. 消防用車両及び機械器具に関する事。
5. 救急業務に関する事。
6. 警防、救急調査に関する事。
7. 防火査察に関する事。
8. 消防用設備等に関する事。
9. 火災調査及び災害調査に関する事。
10. 危険物査察に関する事。

11. 危険物取扱者の指導に関する事。
12. 救急法指導に関する事。
13. 消防団方面隊事務に関する事。
14. 防火指導及び訓練に関する事。
15. 自衛消防訓練等に関する事。
16. 消防広報に関する事。
17. 警防、救急、救助訓練及び安全管理に関する事。
18. 火災予防条例に基づく届出及び指導に関する事。
19. 文書の收受及び発送に関する事。
20. 庶務に関する事。
21. その他消防事務に関する事。

14. 職員の年齢調

階 級 年 齢	合 計	消防監	消 防 司令長	消 防 司 令	消 防 司令補	消 防 士 長	消 防 副 士 長	消 防 士	事務吏員
18 歳									
19 歳	2							2	
20 歳	4							4	
21 歳	7							7	
22 歳	8							8	
23 歳	5							5	
24 歳	3							3	
25 歳	4							4	
26 歳	8							8	
27 歳	7						1	6	
28 歳	1							1	
29 歳	4						1	3	
30 歳	6						4	2	
31 歳	4					1	3		
32 歳	5					1	4		
33 歳	3					2	1		
34 歳	3					3			
35 歳	4					4			
36 歳	5					3		1	1
37 歳	2					2			
38 歳	4					4			
39 歳	2					1			1
40 歳	5				5				
41 歳	3				3				
42 歳	1				1				
43 歳	4				4				
44 歳	3				3				
45 歳	5				4				1
46 歳									
47 歳	1				1				
48 歳									
49 歳	1				1				
50 歳									
51 歳	1								1
52 歳	1				1				
53 歳	7			4	3				
54 歳	1			1					
55 歳	2			1	1				
56 歳	2			1	1				
57 歳	1				1				
58 歳	2			2					
59 歳	8	1	2	3	2				
60 歳	2								2
合 計	141	1	2	12	31	21	14	54	6
平均年齢	35.9	59.0	59.0	55.8	46.5	35.4	30.7	24.2	48.5

15. 職員の勤続年数調

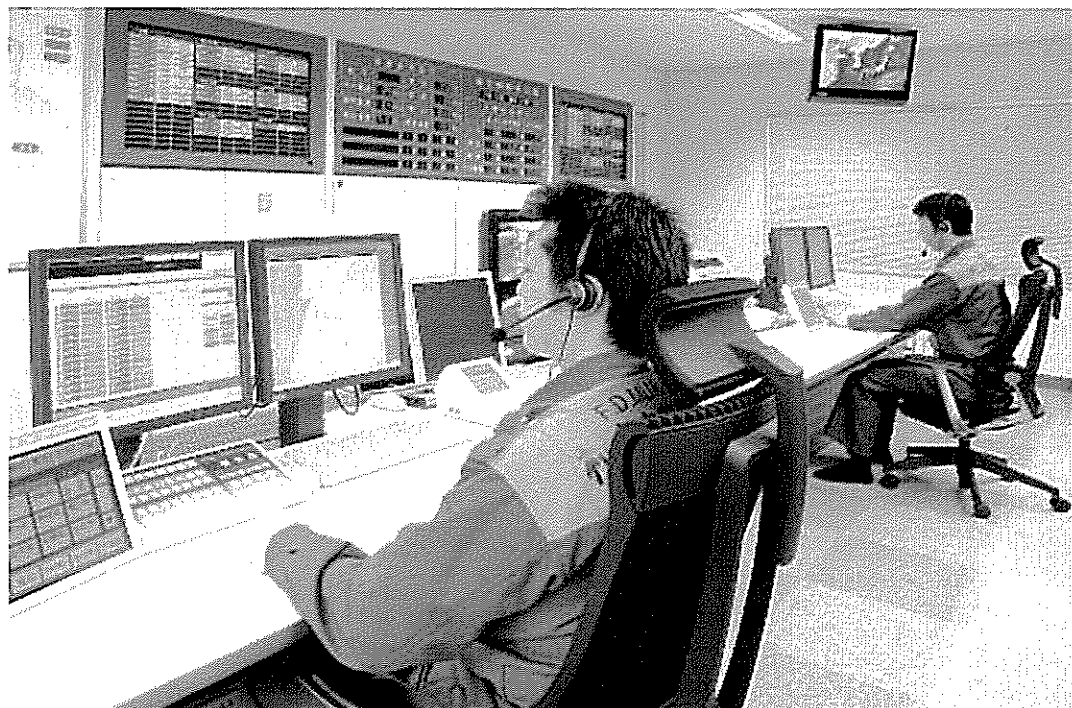
階級 年数	合計	消防監	消防司令長	消防司令	消防司令補	消防士長	消防副士長	消防士	事務吏員
合計	141	1	2	12	31	21	14	54	6
1年未満	11							9	2
1年以上	11	1						9	1
2年以上	9							8	1
3年以上	3							3	
4年以上	6							4	2
5年以上	7							7	
6年以上	6							6	
7年以上	8							8	
8年以上	4						4		
9年以上	7						7		
10年以上	5					3	2		
11年以上	2					1	1		
12年以上	3					3			
13年以上	3					3			
14年以上									
15年以上	1					1			
16年以上	1					1			
17年以上	5				1	4			
18年以上									
19年以上	4				2	2			
20年以上	6				3	3			
21年以上	3				3				
22年以上	3				3				
23年以上	3				3				
24年以上									
25年以上	4				4				
26年以上	2				2				
27年以上	2				2				
28年以上									
29年以上									
30年以上									
31年以上									
32年以上									
33年以上									
34年以上	2				2				
35年以上	10			6	4				
36年以上									
37年以上	1			1					
38年以上									
39年以上									
40年以上	9		2	5	2				

16. 平成26年度教育訓練受講状況

区分	種別	教 育 科 課 程	修 了 者 数	累 計
新 潟 県 消 防 学 校	初任	初 任 科	7	101
	専 科 教 育	警 防 科	1	19
		特 殊 災 害 科		4
		予 防 査 察 科		20
		危 険 物 科	1	15
		火 災 調 査 科		14
		救 助 科	1	40
		救 急 科	8	77
	幹 部 教 育	初 級 幹 部 科		6
		中 級 幹 部 科	1	4
		上 級 幹 部 科		
	特 別 教 育	新 任 消 防 長 研 修		
		操 法 審 査 員 研 修	2	9
		は し ご 自 動 車 講 習		10
消 防 大 学 校	総合教育	新 任 消 防 長 研 修	1	1
		幹 部 科		4
	専 科 教 育	警 防 科		1
		予 防 科		3
		危 険 物 科		1
		救 急 科		1
		救 助 科	1	2
		火 災 調 査 科	1	2
		新 任 教 官 科		1
	救 急 救 命 士 新 規 養 成 研 修		※1	1
救 急 救 命 士 気 管 挿 管 追 加 講 習				14
救 急 救 命 士 薬 剤 投 与 追 加 講 習				19
救 急 救 命 士 処 置 範 囲 拡 大 追 加 講 習		15		15
応 急 手 当 指 導 員		8		135

※1 採用時有資格者は除く。

通 信



* 警防課 指令室

1. 消防緊急通信指令施設機能一覧表

平成27年4月1日

項	名 称	備 考
1	119番受付回路	
2	指令台	
3	署所端末装置	
4	自動出動指定装置（制御処理装置）	
5	指令制御装置	
6	地図等検索装置（制御処理装置）	
7	指令電送装置	
8	携帯・IP電話位置情報通知装置	
9	音声合成装置	
10	災害状況等自動案内装置	
11	順次指令装置	
12	長時間録音装置	
13	高所監視カメラ	
14	119FAX装置	
15	管内地図表示盤	
16	車両運用表示盤	
17	総合情報表示盤	
18	防災連動システム	
19	車両動態表示装置	
20	無線統制台	
21	屋外情報表示盤	
22	緊急出動警告表示灯	
23	気象情報収集装置	

2. 無線設備状況

局名	車種	出力	単独	県波	全1	全2	全3	防災	ブロック	中継	備考
村上消防		10	○	○	○	○	○	○	○		
村上消防北黒川中継		10	○							○	
村上消防桑川		10	○	○				○	○		
村上消防朝日第2		10								○	
村上消防関川		25	○	○					○		
村上消防荒川		10	○	○					○		
村上消防神林		10	○	○	○	○	○	○	○		
村上消防朝日		10	○	○					○		
村上消防山北		10	○	○	○	○	○	○	○		
村上消防粟島		10	○	○					○		
村上指令 1	指令車	25	○	○					○		
村上指令 1 1	携帯	5	○	○	○	○	○	○	○		
村上指令 1 2	〃	5	○	○	○	○	○	○	○		
村上消防 1	消防車	10	○	○	○	○	○	○	○		
村上消防 2	〃	10	○	○	○	○	○	○	○		
村上消防 3	化学車	10	○	○	○			○	○		
村上消防 5	梯子車	10	○	○	○	○	○	○	○		
村上消防 6	査察広報車	10	○	○	○	○	○	○	○		
村上消防 7	広報連絡車	10	○	○	○	○	○	○	○		
村上消防 1 1	携帯	1	○	○	○	○	○	○	○		
村上消防 1 2	〃	5	○	○	○	○	○	○	○		
村上消防 1 3	〃	5	○	○	○	○	○	○	○		
村上消防 1 4	〃	5	○	○	○	○	○	○	○		
村上消防 1 5	〃	1	○	○	○	○	○	○	○		
村上消防 1 6	〃	5	○	○	○	○	○	○	○		
村上消防 1 7	〃	5	○	○	○	○	○	○	○		
村上消防 1 8	〃	1	○	○	○	○	○	○	○		
村上消防 1 9	〃	1	○	○	○	○	○	○	○		
村上消防 1 0 1	〃	5	○	○	○	○	○	○	○		
村上消防 1 0 2	〃	5	○	○	○	○	○	○	○		
村上救助 1	救助工作車	10	○	○	○			○	○		
村上救助 2	救助資材車	10	○	○	○	○	○	○	○		
村上救助 2 0 1	携帯	5	○	○	○	○	○	○	○		
村上救助 2 0 2	〃	5	○	○	○	○	○	○	○		
村上救助 2 0 3	〃	1	○	○	○	○	○	○	○		
村上救助 2 0 4	〃	1	○	○	○	○	○	○	○		
村上救助 2 0 5	〃	1	○	○	○	○	○	○	○		
村上救急 1	救急車	10	○	○	○	○	○	○	○		
村上救急 1 1	救急車	10	○	○					○		

局名	車種	出力	単独	県波	全1	全2	全3	防災	ブロック	中継	備考
村上救急301	携帯	1	○	○	○	○	○	○	○		
村上消防21	消防車	10	○	○	○	○	○	○	○		
村上消防22	査察広報車	10	○	○	○	○	○	○	○		
村上消防26	携帯	1	○	○	○	○	○	○	○		
村上消防27	〃	1	○	○	○	○	○	○	○		
村上救急302	〃	5	○	○	○	○	○	○	○		
村上救急2	救急車	25	○	○	○	○	○	○	○		
村上消防31	消防車	10	○	○	○	○	○	○	○		
村上消防32	査察広報車	10	○	○	○	○	○	○	○		
村上消防36	携帯	1	○	○	○			○	○		
村上消防37	〃	1	○	○	○	○	○	○	○		
村上救急3	救急車	10	○	○	○	○	○	○	○		
村上救急13	救急車	10	○	○					○		
村上救急303	携帯	5	○	○	○	○	○	○	○		
村上消防51	消防車	10	○	○	○	○	○	○	○		
村上消防52	査察広報車	10	○	○	○	○	○	○	○		
村上消防56	携帯	1	○	○	○	○	○	○	○		
村上消防57	〃	5	○	○	○	○	○	○	○		
村上救急305	〃	5	○	○	○	○	○	○	○		
村上救急5	救急車	10	○	○	○	○	○	○	○		
村上消防61	消防車	10	○	○	○			○	○		
村上消防62	査察広報車	10	○	○	○	○	○	○	○		
村上消防66	携帯	1	○	○	○			○	○		
村上消防67	〃	5	○	○	○	○	○	○	○		
村上救急306	〃	5	○	○	○	○	○	○	○		
村上救急6	救急車	10	○	○	○	○	○	○	○		
村上消防71	消防車	10	○	○	○	○	○	○	○		
村上消防72	査察広報車	10	○	○	○	○	○	○	○		
村上消防76	携帯	1	○	○	○			○	○		
村上消防77	〃	5	○	○	○	○	○	○	○		
村上救急307	〃	5	○	○	○	○	○	○	○		
村上救急7	救急車	10	○	○	○	○	○	○	○		
粟島消防1	消防車	10	○	○					○		
合計			71	70	61	55	55	62	70	2	

※周波数区分	単独	(単独波)	151.67	MHz
	県波	(県内共通波)	152.77	MHz
	全1	(全国波1)	150.73	MHz
	全2	(全国波2)	148.75	MHz
	全3	(全国波3)	154.15	MHz
	防災	(防災相互波)	158.35	MHz
	ブロック	(ブロック波)	153.55	MHz
	中継	(中継波)	148.01	MHz

3. 通信施設配置状況

施設別	署所別						計	備考
	本部・署	関川分署	荒川分署	神林分署	朝日分署	山北分署		
消防緊急通信指令施設	1						1	
指令端末装置	1	1	1	1	1	1	6	地図付伝送装置含む
緊急通報装置（災害弱者）	1						1	災害受信装置
県情報ネットワーク	1						1	
一般電話機（内線兼用）	40	1	1	1	1	1	45	災害優先電話2台
直通電話機	2						2	・警察直通 ・ネクスコ
F A X 電話機	3	1	1	1	1	1	8	
無線設備（統制台）	1						1	
”（固定局・基地局）	3	1	1	1	1	1	8	栗島役場1台含む
”（車載移動局）	11	3	4	3	3	3	27	栗島役場1台含む
”（携帯移動局）	19	3	3	3	3	3	34	栗島役場1台含む
”（受令機）	1	1	2	1	1	1	7	

4. 災害通報等受信状況（平成26年中）

火 災							救 急							救 助						
119			加入電話		警察専用	その他	119			加入電話		警察専用	その他	119			加入電話		警察専用	その他
固定	IP	携帯	固定	携帯			固定	IP	携帯	固定	携帯			固定	IP	携帯	固定	IP		
50	5	38	0	2	1	2	1006	715	496	344	3	90	57	3	3	12	4	1	20	2

その他の災害							災害以外の119番通報									119 受信 件数	119 以外 受信 件数	合 計
119			加入電話		警察専用	その他	いたずら			間違い			その他					
固定	IP	携帯	固定	携帯			固定	IP	携帯	固定	IP	携帯	固定	IP	携帯			
7	13	12	42	2	12	14	53	0	4	86	24	57	1732	272	177	4765	596	5361

予 防



* 春季火災予防運動



* 秋季火災予防運動

1. 消防用設備等着工・設置届出受理状況

平成26年4月1日～平成27年3月31日

市・村地区別		月		4	5	6	7	8	9	10	11	12	1	2	3	合計		
		着工	設置															
村	村上地区	消火設備	着工				1		1		1		1	1		5		
			設置	1	1		1	1	1	3		1	1	1	7	4	21	
		警報設備	着工			1	1	2	3	3	1	1		2	1		15	
		設置	1	1			3	1	3			1	2	8	1		21	
	避難設備	着工											1			1		
		設置	1	2					1	2			1	2	5		14	
	荒川地区	消火設備	着工					1							1		2	
			設置							2						1	3	
		警報設備	着工						1		1						2	
	設置	1			1	1		3	1							7		
避難設備	着工																	
	設置																	
上	神林地区	消火設備	着工															
			設置															
		警報設備	着工		1			1		1			2				5	
	設置							1				2				3		
避難設備	着工																	
	設置																	
市	朝日地区	消火設備	着工						1								1	
			設置			4				3	3						10	
		警報設備	着工							1	2							3
			設置			2				3	2							7
避難設備	着工							1								1		
	設置			3					3	1						7		
山北地区	消火設備	着工																
		設置																
	警報設備	着工											1	1		2		
	設置											1	2			3		
避難設備	着工														1	1		
	設置																	
村上市小計	消火設備	着工				1	1	2		1			1	2		8		
		設置	1	1	4	1	1	1	8	3	1	1	1	7	5	34		
	警報設備	着工		1	1	1	3	5	6	2	3		3	2		27		
		設置	2	1	2	1	4	2	9	3	1	4	9	3		41		
避難設備	着工							1				1			2			
	設置	1	2	3				1	5	1	1	2	5	1		22		
関川村	消火設備	着工			1											1		
		設置				1				2						3		
	警報設備	着工	1		1	1			3		1					7		
		設置		1		2				5		1				9		
避難設備	着工									1					1			
	設置		1						2						3			
栗島浦村	消火設備	着工																
		設置																
	警報設備	着工																
	設置																	
避難設備	着工																	
	設置																	
合計	消火設備	着工			1	1	1	2		1			1	2		9		
		設置	1	1	4	2	1	1	8	5	1	1	7	5		37		
	警報設備	着工	1	1	2	2	3	5	9	2	4		3	2		34		
		設置	2	2	2	3	4	2	9	8	1	5	9	3		50		
	避難設備	着工							1		1		1			3		
	設置	1	3	3				1	5	3	1	2	5	1		25		
合計	着工	1	1	3	3	4	8	9	4	4	2	5	2		46			
	設置	4	6	9	5	5	4	22	16	3	8	21	9		112			

2. 建築確認申請に

区分 月別	計	工事種別							用														
		新 築	増 築	改 築	移 転	修 繕	模 替	用 更	そ の 他	(1)		(2)				(3)		(4)	(5)				
										イ 劇場・映画館・観覧場	ロ 公会堂・集会場	イ キャバレー・カフェー等	ロ 遊技場・ダンスホール	ハ 性風俗関連特殊営業を営むの店舗・その他類するもの	ニ カラオケボックスその他	務省令で定める店舗	イ 待合・料理店		ロ 飲食店	イ 百貨店・マーケット・展示場	ロ 旅館・ホテル・宿泊所	イ 寄宿舎・下宿・共同住宅	イ 病院・診療所
合計	112	68	31	7	1	1	4		1						1	5	1	7					
4月	13	8	3		1		1								1		1						
5月	11	7	3	1												1		1					
6月	12	6	6						1							1		1					
7月	5	4					1																
8月	4	3	1															1					
9月	8	7					1									1							
10月	15	9	5	1														2					
11月	15	8	6	1														2					
12月	5	3	1			1										1							
1月	6		3	2			1																
2月	8	5	3													1							
3月	10	8		2																			

対する消防同意状況

途 別																					
(6)			(7)	(8)	(9)		(10)	(11)	(12)		(13)		(14)	(15)	(16)		(17)	専 用 住 宅	店 舗 併 用 住 宅	そ の 他	
口	ハ	二			イ	ロ			イ	ロ	イ	ロ			イ	ロ					イ
老人短期入所施設等	老人通所施設等	幼稚園・特別支援学校	小・中・高等学校・大学校	図書館・博物館・美術館等	蒸気浴場・熱気浴場	公衆浴場	若しくは航空機の発着場 車両等の停車場又は船舶	神社・寺院・教会等	工場・作業場	映画・テレビスタジオ	自動車庫・駐車場	飛行機等の格納庫	倉庫	全各項に該当しない事業所	特定用途防火対象物	複合用途防火対象物 に掲げる以外の物	複合用途防火対象物 に掲げる以外の物	文化財保護法の規定による 重要文化財			
1	2		2				1	7				4	13	5	4		26		32		
			1					1				1	1	1			2		4		
	1		1						1						1		3		2		
									1			1	3		1		1		2		
1									1			1		2							
	1																		2		
													1		1		2		3		
													1	2			5		5		
									1				3				5		4		
													1				2		1		
									1				2		1		1		1		
									1				1				2		3		
								1				1					3		5		

3. 150㎡以上の防

防火対象物の区分		(1)		(2)		(3)		(4)	(5)		イ		
		イ	ロ	イ	ロ	イ	ロ		イ	ロ			
		劇場・映画館・観覧場	公会堂・集会场	キャバレー・カフェー等	遊技場・ダンスホール	店舗・その他類するもの 性風俗関連特殊営業を営む	カオケボックスその他 カオケボックスその他	待合・料理店	飲食店	店舗・展示場 百貨店・マーケット	旅館・ホテル・宿泊所	寄宿舍・下宿・共同住宅	病院・診療所
A. 防火対象物数	計	6	138		9		10	60	129	98	283	35	
	市・村別	村上市計	6	122		9		9	54	124	42	272	35
	村上市	村上地区	1	31		4		8	27	71	25	217	24
	村上市	荒川地区	1	18		2			9	18	1	31	7
	村上市	神林地区	2	23		2			10	24	4	13	
	村上市	朝日地区	1	28					6	7		2	3
	村上市	山北地区	1	22		1		1	2	4	12	9	1
	村上市	関川村		15				1	5	4	26	6	
	粟島浦村		1					1	1	30	5		
B. Aのうち消防用設備を設置しなければならない防火対象物	計	5	46		9		10	58	129	98	263	35	
	市・村別	村上市計	5	40		9		9	53	124	42	253	35
	村上市	村上地区		12		4		8	26	71	25	202	24
	村上市	荒川地区	1	4		2			9	18	1	27	7
	村上市	神林地区	2	6		2			10	24	4	13	
	村上市	朝日地区	1	12					6	7		2	3
	村上市	山北地区	1	6		1		1	2	4	12	9	1
	村上市	関川村		6				1	5	4	26	5	
	粟島浦村								1	30	5		
C. Aのうち消防用設備を要しない防火対象物	計	1	92					2				20	
	市・村別	村上市計	1	82					1			19	
	村上市	村上地区	1	19					1			15	
	村上市	荒川地区		14								4	
	村上市	神林地区		17									
	村上市	朝日地区		16									
	村上市	山北地区		16									
	村上市	関川村		9								1	
	粟島浦村		1					1					
D. Aのうち3階以上の防火対象物	計		4				1	2	4	23	46	6	
	市・村別	村上市計		4			1	2	4	13	44	6	
	村上市	村上地区		2			1		2	12	35	4	
	村上市	荒川地区						2	2		9	2	
	村上市	神林地区								1			
	村上市	朝日地区		1									
	村上市	山北地区		1									
	村上市	関川村								5	2		
	粟島浦村								5				

火対象物に関する調査

(6)			(7)	(8)	(9)		(10)	(11)	(12)		(13)		(14)	(15)	(16)		(17)	合 計
口	ハ	二			イ	ロ			イ	ロ	イ	ロ			イ	ロ		
老人短期入所施設等	老人通所施設等	幼稚園・特別支援学校	小・中・高等学校・大学校	図書館・博物館・美術館等	蒸気浴場・熱気浴場	公衆浴場	若しくは航空機の発着場 等の停車場又は船舶	神社・寺院・教会等	工場・作業場	映画・テレビスタジオ	自動車車庫・駐車場	飛行機等の格納庫	倉庫	全各項に該当しない事業所	複合用途防火対象物 特定用途のあり物	複合用途防火対象物 に掲げる以外 のイ	重要文化財 保護法の規定による 財	
35	64	4	85	9		8	4	123	434		36		312	758	314	247	6	3,207
32	56	4	78	6		6	4	113	403		34		284	622	283	234	2	2,834
10	27	4	46	4		3	1	59	145		12		94	210	200	126	2	1,351
5	5		8				1	9	60		8		58	84	30	40		395
6	13		10					17	78		4		48	92	13	28		387
7	8		8	2		2		14	60		8		52	193	14	21		436
4	3		6			1	2	14	60		2		32	43	26	19		265
3	8		5	2		2		9	30		2		22	129	21	11	4	305
			2	1				1	1				6	7	10	2		68
35	64	4	80	9		8	2	100	434		36		308	573	204	146	6	2,662
32	56	4	73	6		6	2	93	403		34		280	465	178	138	2	2,342
10	27	4	43	4		3	1	46	145		12		94	139	116	73	2	1,091
5	5		8				1	9	60		8		54	61	20	20		320
6	13		9					15	78		4		48	67	12	19		332
7	8		7	2		2		13	60		8		52	167	9	14		380
4	3		6			1		10	60		2		32	31	21	12		219
3	8		5	2		2		7	30		2		22	105	16	7	4	260
			2	1					1				6	3	10	1		60
			5				2	23					4	185	110	101		545
			5				2	20					4	157	105	96		492
			3					13						71	84	53		260
													4	23	10	20		75
			1					2						25	1	9		55
			1					1						26	5	7		56
							2	4						12	5	7		46
								2						24	5	4		45
								1						4		1		8
5	1		45	1					11				2	48	50	26		275
4			41	1					11				2	43	49	26		251
2			23	1					8				2	27	38	17		174
			5						2					7	5	7		41
			7						1					1				10
2			4											5		1		13
			2											3	6	1		13
1	1		3											5				17
			1												1			7

4. 工事種別市・村別確認申請状況

工事種別		計	新築	増築	改築	移転	修繕	模様替	用途変更	その他
市町村別										
計		112	68	31	7	1		1	4	
村上市計		110	67	30	7	1		1	4	
村上市	村上地区	63	33	17	7	1		1	4	
	荒川地区	9	8	1						
	神林地区	17	12	5						
	朝日地区	19	13	6						
	山北地区	2	1	1						
関川村		2	1	1						
粟島浦村										

5. 圏域内3階以上防火対象物調

工事種別		計	3階	4階	5階	6階	7階	8階	9階	10階	11階以上
市町村別											
計		275	207	34	23	4	2	1		4	
村上市計		251	188	30	22	4	2	1		4	
村上市	村上地区	174	128	20	15	4	2	1		4	
	荒川地区	41	30	6	5						
	神林地区	10	10								
	朝日地区	13	8	4	1						
	山北地区	13	12		1						
関川村		17	13	3	1						
粟島浦村		7	6	1							

6. 火災予防条例に基づく各種届出状況

届出別	市町村別 合計	村上市						関川村	粟島浦村
		村上市計	村上地区	荒川地区	神林地区	朝日地区	山北地区		
防火対象物使用開始届出	65	60	31	11	4	8	6	5	
少量危険物貯蔵取扱い届出	11	9	4	1	2	2		2	
少量危険物貯蔵取扱い変更届出	2						1		1
少量危険物貯蔵取扱い廃止届出	1					1			
指定可燃物貯蔵取扱い届出									
指定可燃物貯蔵取扱い変更届出	1	1	1						
指定可燃物貯蔵取扱い廃止届出									
炉設置届出	2	2	1			1			
厨房設備設置届出									
温風暖房機設置届出									
ボイラー設置届出	14	13	3	1	3	3	3	1	
給湯湯沸設備設置届出	2	2	1			1			
乾燥設備設置届出									
サウナ設備設置届出									
ヒートポンプ冷暖房機設置届出	1	1	1						
火花を生ずる設備設置届出									
放電加工機設置届出									
発電設備設置届出	8	5		1	1	3		2	1
変電設備設置届出	10	7	3	1	1	2		3	
蓄電池設備設置届出	22	20	7	1	5	5	2	1	1
燃料電池発電設備設置届出									
ネオン管灯設備設置届出									
水素ガスを充填する気球の設置届出									
火災とまぎらわしい行為の届出	81	71	23	17	6	17	8	10	
煙火打上げ（仕掛け）届出	15	13	9			2	2	2	
催物開催届出	2	2			2				
水道断（減）水届出	7	5	2	3				2	
道路工事届出	469	421	175	29	29	89	99	48	
指定洞道等届出									
露店等の開設届出			2				1		
合計	713	634	261	65	53	134	121	76	3

7. 防火対象物・防火

防火対象物の区分		(1)		(2)				(3)		(4)		(5)		(6)	
		イ	ロ	イ	ロ	ハ	ニ	イ	ロ	イ	ロ	イ	ロ	イ	ロ
		劇場・映画館・観覧場	公会堂・集会場	キャバレー・カフェー等	遊技場・ダンスホール	性風俗関連特殊営業を営む店舗・その他類するもの	カラオケボックスその他総務省令で定めるもの	待合・料理店	飲食店	百貨店・展示場	旅館・ホテル・宿泊所	寄宿舎・下宿・共同住宅	病院・診療所	老人短期入所施設等	
消防法第8条適用 防火対象物	計	1	15		8			9	29	69	42	6	2	18	
	市	村上市計	1	12		8		8	27	66	20	6	2	15	
	村	村上地区		6		4		7	15	40	14	5	1	5	
	市	荒川地区		3		1			5	6	1	1	1	3	
	別	神林地区		2		2			5	16	1			3	
	市	朝日地区		1					1	1				1	
	別	山北地区	1			1		1	1	3	4			3	
	別	関川村		3				1	2	3	14			3	
別	粟島浦村									8					
防火管理者を選任し届 出ている防火対象物	計	1	15		8			8	28	61	41	6	2	18	
	市	村上市計	1	12		8		7	26	58	20	6	2	15	
	村	村上地区		6		4		6	14	34	14	5	1	5	
	市	荒川地区		3		1			5	6	1	1	1	3	
	別	神林地区		2		2			5	14	1			3	
	市	朝日地区		1					1	1				1	
	別	山北地区	1			1		1	1	3	4			3	
	別	関川村		3				1	2	3	13			3	
別	粟島浦村									8					
消防計画を作成し届出 ている防火対象物	計	1	15		7			8	28	59	41	6	2	18	
	市	村上市計	1	12		7		7	26	56	20	6	2	15	
	村	村上地区		6		4		6	14	33	14	5	1	5	
	市	荒川地区		3		1			5	6	1	1	1	3	
	別	神林地区		2		1			5	13	1			3	
	市	朝日地区		1					1	1				1	
	別	山北地区	1			1		1	1	3	4			3	
	別	関川村		3				1	2	3	13			3	
別	粟島浦村									8					

管理者・消防計画届出調

ハ	二	(7)	(8)	(9)		(10)	(11)	(12)		(13)		(14)	(15)	(16)		(17)	合	選	
				イ	ロ			イ	ロ	イ	ロ			イ	ロ				
老人通所施設等	幼稚園・特別支援学校	小・中・高等学校・大学	図書館・博物館・美術館等	蒸気浴場・熱気浴場	公共浴場	若しくは航空機の発着場 車両等の停車場又は船舶	神社・寺院・教会等	工場・作業場	映画・テレビスタジオ	自動車車庫・駐車場	飛行機等の格納庫	倉庫	全各項に該当しない事業所	特定用途の防火対象物	複合用途防火対象物 に掲げる以外の物	複合用途防火対象物 に掲げる以外の物	重要文化財 文化財保護法の規定による財	計	%
40	2	35	5		2		41	14				45	117	41	2	543			
34	2	33	2				39	13				36	101	38	1	464			
16	2	13	1				18	7				20	52	19	1	246			
4		4					4	2				3	15	11		64			
6		7					6	1				4	10	2		65			
6		6	1				10					4	14	5		50			
2		3					1	3				5	10	1		39			
6		2	2		2		2	1				8	12	2	1	64			
			1									1	4	1		15			
39	2	33	5		2		34	14				45	107	40	2	511	94.11%		
33	2	31	2				32	13				36	91	37	1	433	93.32%		
16	2	11	1				14	7				20	45	19	1	225	91.46%		
4		4					3	2				3	13	11		61	95.31%		
5		7					5	1				4	10	1		60	92.31%		
6		6	1				9					4	13	5		48	96.00%		
2		3					1	3				5	10	1		39	100.00%		
6		2	2		2		2	1				8	12	2	1	63	98.44%		
			1									1	4	1		15	100.00%		
37	2	33	5		2		34	14				45	106	39	2	504	92.82%		
31	2	31	2				32	13				36	90	36	1	426	91.81%		
15	2	11	1				14	7				20	45	18	1	222	90.24%		
3		4					3	2				3	12	11		59	92.19%		
5		7					5	1				4	10	1		58	89.23%		
6		6	1				9					4	13	5		48	96.00%		
2		3					1	3				5	10	1		39	100.00%		
6		2	2		2		2	1				8	12	2	1	63	98.44%		
			1									1	4	1		15	100.00%		

8. 危険物製造所等施設状況

施設区分		合 計	製 造 所	貯 蔵 所								取 扱 所				
				小 計	屋 内 貯 蔵 所	屋 外 タ ン ク 貯 蔵 所	屋 内 タ ン ク 貯 蔵 所	地 下 タ ン ク 貯 蔵 所	簡 易 タ ン ク 貯 蔵 所	移 動 タ ン ク 貯 蔵 所	屋 外 貯 蔵 所	小 計	給 油 取 扱 所	販 売 取 扱 所	一 般 取 扱 所	
平成 26 年 度	合 計	355		205	14	31	2	91	1	64	2	150	74		76	
	村 上 市	村 上 地 区	141		88	7	3	1	45		32		53	24		29
		荒 川 地 区	50		28	3	6		11	1	6	1	22	11		11
		神 林 地 区	34		14	1	1		7		5		20	11		9
		朝 日 地 区	45		28		9		10		9		17	7		10
		山 北 地 区	39		20	2	2	1	9		6		19	11		8
	関 川 村	37		22	1	7		7		6	1	15	8		7	
	粟 島 浦 村	9		5		3		2				4	2		2	
平成 25 年度	367		214	14	30	4	97	1	66	2	153	75		78		
平成 24 年度	379		220	14	30	4	102	1	67	2	159	77		82		
平成 23 年度	390		229	15	31	4	108	1	68	2	161	76		85		
平成 22 年度	403		238	14	35	4	111	2	70	2	165	77		88		

9. 危険物製造所等の数量別、類別状況

施設区分 数量別 類別		合 計	製 造 所	貯 蔵 所							取 扱 所					
				小 計	屋 内 貯 蔵 所	屋 外 タン ク 貯 蔵 所	屋 内 タン ク 貯 蔵 所	地 下 タン ク 貯 蔵 所	簡 易 タン ク 貯 蔵 所	移 動 タン ク 貯 蔵 所	屋 外 貯 蔵 所	小 計	給 油 取 扱 所	販 売 取 扱 所	一 般 取 扱 所	
合 計		355		205	14	31	2	91	1	64	2	150	74		76	
数 量 別	5倍以下	171		126	8	11	2	39	1	64	1	45	1		44	
	5倍を超え 10倍以下	53		32	5	5		21			1	21	7		14	
	10倍を超え 50倍以下	74		36	1	9		26				38	20		18	
	50倍を超え 100倍以下	27		10		6		4				17	17			
	100倍を超え 150倍以下	10										10	10			
	150倍を超え 200倍以下	9		1				1				8	8			
	200倍を超え 1,000倍以下	11										11	11			
	1,000倍を 超えるもの															
	類 別	単 第 1 類														
		第 2 類														
		第 3 類														
		第 4 類	355		205	14	31	2	91	1	64	2	150	74		76
独 第 5 類																
第 6 類																
混 在																

10. 製造所等別危険物規制事務処理件数及び手数料収入額

種別	施設区分	合計	製造所	貯蔵所							取扱所			手数料 (円)		
				小計	屋内貯蔵所	屋外タンク貯蔵所	屋内タンク貯蔵所	地下タンク貯蔵所	簡易タンク貯蔵所	移動タンク貯蔵所	屋外貯蔵所	小計	給油取扱所		販売取扱所	一般取扱所
																792,150
申請関係	設置許可	4		4						1	3	0				65,000
	変更許可	17		3			1			2		14	11		3	383,500
	設置完成検査	7		6		1	1			1	3	1			1	75,000
	変更完成検査	17		2						2		15	11		4	198,250
	完成検査前検査	1		0								1			1	11,000
	仮使用承認	8		0								8	7		1	43,200
	仮貯蔵仮取扱承認	3														16,200
届出関係	廃止	20		16			2	7		4	3	4	1		3	
	休止	6		6		2		4				0				

警 防



* 村上市消防本部・消防署庁舎全景



* 郡市消防操法競技会

1. 消防機械性能現況

平成27年4月1日

区分 所属別	車名	メーカー	型式	年式	登録 年月	車令	排気量 (cc)	登録番 号	ポンプ			型別
									製造所	種別	級別	
消防本部	指令車	トヨタ	KG-LH178V	2002	H14.04	12.11	2,980	新潟800 さ5112				
	広報連絡車	マツダ	LDA-KE2AW	2015	H27.03	0.0	2,180	新潟800 す7334				
消 署	1号車	日野	BDG-GX7JGWA改	2011	H23.03	4.0	6,400	新潟800 は1267	モリタ	高圧二段 バランスタービン	A2	水I-B
	2号車	いすゞ	PB-NKS81N改	2004	H17.01	10.2	4,777	新潟800 さ8563	長野ポンプ	高圧二段 バランスタービン	A2	CD-I
	梯子車	日野	KL-PR4PPHF	2002	H14.03	13.0	20,781	新潟800 は408	モリタ			30m級
	化学車	日野	SDG-GX7JGAA改	2014	H26.11	0.3	6,400	新潟800 は1598	日本機械工業	高圧二段 バランスタービン	A2	I型
	救助工作車	日野	PB-FT8JGFL	2005	H17.08	9.7	7,680	新潟830 つ119	帝国繊維		A2	II型
	高規格 救急車	トヨタ	CBF-TRH226H	2010	H22.03	5.0	2,690	新潟830 す991				
	救急車	トヨタ	GB-VCH38S	1998	H10.11	16.4	3,370	新潟800 さ624				
	査察広報車	日産	DBA-NC25	2009	H21.03	6.0	1,990	新潟800 す2655				
	救助資材 搬送車	トヨタ	U-BU73改	1994	H06.07	20.8	3,660	新潟88 さ9651				
	災害資器 材搬送車	日産	L-BF22改	1984	S63.09	26.7	1,590	新潟88 さ2862				
防 分署	消防車	日野	BDG-GX7JGWA改	2010	H22.03	5.0	6,400	新潟800 は1187	日本機械工業	高圧二段 バランスタービン	A2	水I-B
	高規格 救急車	日産	CBF-FPWGE50改	2014	H26.01	1.2	3,490	新潟800 す6574				
	救急車	トヨタ	TC-VCH38S	2004	H16.11	10.4	3,370	新潟800 さ8390				
	査察広報車	トヨタ	DBA-NZE144G	2009	H21.10	5.5	1,490	新潟800 す3087				
神 林 分 署	消防車	三菱	KC-FG538C改	1996	H08.03	19.0	4,560	新潟88 す1262	森田ポンプ	高圧二段 バランスタービン	A2	CD-I
	高規格 救急車	日産	CBF-FPWGE50改	2009	H21.02	6.1	3,490	新潟800 す2583				
	査察広報車	トヨタ	S-PZJ77V改	1992	H04.04	22.11	3,460	新潟88 さ7689				
朝 日 分 署	消防車	日野	TKG-XZU685M	2014	H26.02	1.1	4,000	新潟800 す6599	森田ポンプ	高圧二段 バランスタービン	A2	CD-I
	高規格 救急車	トヨタ	CBF-TRH226S	2006	H18.09	8.6	2,690	新潟800 す397				
	査察広報車	日産	DBA-NT31	2012	H24.04	2.11	1,990	新潟800 す5118				
署 山 北 分 署	消防車	三菱	KC-FG538C改	1995	H07.11	19.4	4,560	新潟88 す951	森田ポンプ	高圧二段 バランスタービン	A2	CD-I
	高規格 救急車	トヨタ	CBF-TRH226S	2010	H22.11	4.4	2,690	新潟800 す4015				
	査察広報車	トヨタ	E-EP95	1998	H10.06	16.9	1,320	新潟800 た69				
関 川 分 署	消防車	三菱	KK-FG53ED	1999	H11.10	15.5	5,240	新潟800 さ1843	日本トワイケミカル	高圧二段 バランスタービン	A1	CD-I
	高規格 救急車	トヨタ	CBF-TRH226S	2011	H23.11	3.4	2,690	新潟800 す4796				
	査察広報車	トヨタ	CBE-NCP55V	2007	H19.06	7.9	1,490	新潟800 す1117				

2. 消防車両等活動状況

区分 所属別	車 種	走行キロ (Km)	活 動 別 稼 動 時 間				燃 料		
			災害活動 (分)	訓練活動 (分)	その他 (分)	合計 (分)	種 別	消費量 (L)	
消 防 本 部	指 令 車	2,344.0	4,233.0	695.0	2,240.0	7,168.0	軽油	398.8	
	広 報 連 絡 車	8,866.2	1,474.0	1,046.0	32,164.0	34,684.0	ガソリン	864.8	
消 防 署	タ ン ク 車	692.0	2,638.0	2,183.0	1,754.0	6,575.0	軽油	513.9	
	2 号 車	1,284.0	1,646.0	1,505.0	7,046.0	10,197.0	軽油	357.2	
	梯 子 車	839.8	198.0	3,420.0	2,155.0	5,773.0	軽油	911.3	
	化 学 車	407.2	223.0	195.0	1,688.0	2,106.0	軽油	247.1	
	救 助 工 作 車	1,714.3	3,346.0	595.0	2,802.0	6,743.0	軽油	781.7	
	高 規 格 救 急 車	10,099.0	48,829.0	635.0	1756	51,220.0	ガソリン	3,220.9	
	救 急 車	2,420.0	6,086.0	925.0	3,165.0	10,176.0	ガソリン	637.5	
	査 察 広 報 車	21,667.0	501.0	2,141.0	71,569.0	74,211.0	ガソリン	1,791.7	
	救 助 資 材 搬 送 車	697.0	1,721.0	2,070.0	1,399.0	5,190.0	軽油	151.5	
	災 害 資 器 材 搬 送 車								
	関 川 分 署	消 防 車	2,448.0	4,023.0	490.0	8,022.0	12,535.0	軽油	599.1
		高 規 格 救 急 車	11,561.0	21,782.0	430.0	7,716.0	29,928.0	ガソリン	2,085.0
		査 察 広 報 車	8,762.0	618.0	1,585.0	27,912.0	30,115.0	ガソリン	722.1
	荒 川 分 署	消 防 車	3,459.0	2,488.0	1,795.0	19,838.0	24,121.0	軽油	1,307.7
		高 規 格 救 急 車	17,034.0	35,042.0	275.0	16,208.0	51,525.0	ガソリン	3,671.1
		救 急 車	2,053.0	3,057.0	50.0	2,676.0	5,783.0	ガソリン	566.4
		査 察 広 報 車	9,284.0	110.0	1,270.0	63,218.0	64,598.0	ガソリン	692.5
	神 林 分 署	消 防 車	4,207.1	1,564.0	70.0	22,135.0	23,769.0	軽油	757.2
		救 急 車	12,897.0	25,766.0	95.0	20,366.0	46,227.0	ガソリン	2,702.8
		査 察 広 報 車	4,935.0		715.0	16,713.0	17,428.0	ガソリン	449.2
朝 日 分 署	消 防 車	4,902.0	2,710.0	925.0	14,039.0	17,674.0	軽油	863.1	
	高 規 格 救 急 車	16,009.0	26,809.0	400.0	17,738.0	44,947.0	ガソリン	2,634.9	
	査 察 広 報 車	4,336.0		425.0	24,666.0	25,091.0	軽油	263.1	
山 北 分 署	消 防 車	1,961.0	1,706.0	770.0	8,649.0	11,125.0	軽油	420.8	
	高 規 格 救 急 車	18,128.0	30,718.0	690.0	10,243.0	41,651.0	ガソリン	2,469.2	
	査 察 広 報 車	40.0	165.0		19,281.0	19,446.0	ガソリン	443.9	

3. 水難救助隊・山岳救助隊器具、機材保有状況

品名	数量	品名	数量
水難救助用		山岳救助用	
レギュレーター	11	ザイル 10.5mm×50m 100m 200m	23
タンク(ボンベ、11.5%)	12	縛帯	3
アクアコンビゲージ	11	下降器	11
B. Cジャケット	9	カラビナ	68
マスク	10	ザック	10
フィン	9	アッセンダー	4
スノーケル	9	ハーネス	10
ナイフ	9	ランヤード	8
水中時計	12	背負子	1
水中ライト	6	雨具	10
ストロボライト	6	プーリー	32
救命胴衣	13	双眼鏡	2
浮標	7	高度計	1
救命浮標	15	キャップライト	10
マリンキャップ	6	軽登山靴	10
アンカー	7	ピッケル	5
ウェイトベルト	12	テント(外張り含む)	3
スバリ	5	シュラフ(カバー含む)	5
ウェイト(2・1.5・1kg)	46	コッヘル	6
バッグ	9	鉋	8
水中ノート	4	アイゼン	5
アルファ旗	2	スパイク地下足袋	10
ウェットスーツ	20	スパッツ	20
グローブ	20	マット	5
ブーツ	20	EPIコンロ	5
ドライスーツ(フィン・グローブ付)	6	コンパス	2
ロープ(12m)	3	食器	5
ザイル	1	水筒	10
双眼鏡	1	鋸	4
救命ボート一式	1	アンカーストラップ	56
フローティングロープ	12φ1 6φ1	ランタン	2
船外機一式	1	スックドストレッチャー	1
水中無線機一式	1	ラダー(あぶみ)	3
水中スクーター	1	脚半	10

4. 救急資機材保有状況

品名	数量	品名	数量
体温計(電子・赤外線鼓膜式)	各8	防毒・防塵マスク	8セット
検眼ライト	8	新生児搬送用保育器	1
血圧計(アネロイド式・デジタル)	各8	消毒器材	6セット
聴診器	16	殺菌線ロッカー	6
パルスオキシメーター	8	高圧蒸気滅菌器	5
傷病者観察モニタ(心電計)	8	訓練用ダミー 成人	10
自動式人工呼吸器(ハラパック・クルーズ)	8	ジュニア	4
手動式人工呼吸器BVM(成人・乳児)	各8	ベビー	4
心肺蘇生用背板(自動心マ器兼用含む)	8	分娩介助モデル	1
加湿流量計付酸素吸入装置	8	高度救命処置シミュレーター	2
携帯型酸素吸入装置(インハレーター)	8	気道管理トレーナー	3
酸素ボンベ(10ℓ・3.5ℓ・2ℓ)	計94	アクター911	2セット
吸引器	8	AEDトレーナー	8
喉頭鏡	8セット	リングカッター	6
マギール鉗子	8セット		
気道管理用器具(LM LT EGTA等)	8セット		
自動心マッサージ器	7		
自動体外式除細動器(単相性)	1		
自動体外式除細動器(二相性)	6		
自動体外式除細動器(AED)	4		
輸液用資器材	8セット		
輸液ポンプ	8		
梯状副子	8セット		
バキュームスプリント(部分)	8セット		
頸部固定器具(成人・小児)	8セット		
ロングバックボード	8		
ヘッド・イモビライザー	8セット		
ショートバックボード	5		
スクープストレッチャー	8		
布担架	8		
お産セット(臍帯クリップ・吸引器等)	8セット		
車載携帯電話	8		
リングカッター	3		
キャップライト・ゴーグル・N95マスク	8セット		
耐電手袋	8		

6. 救助工作車機材積載状況

品名	数量	品名	数量
かぎ付きはしご	1	空気呼吸器予備ボンベ(4.7ℓ)	8
三連はしご	1	空気補充用ボンベ(50ℓ)	1
金属性ワイヤー梯子	1	簡易呼吸器	2
空気式救助マット	1	送排風機	1
救命索発射銃	1	革手袋一式	1
救助用縛帯一式	1	耐電手袋	7
スピードボード	1	耐電上下衣・長靴	2
バスケット担架	1	安全带	5
ロープ一式	1	シットハーネス	5
カラビナ	25	防塵メガネ	5
滑車	6	携帯警報器	5
油圧ジャッキ一式	1	防毒マスク	5
油圧スプレッダー一式	1	防塵マスク	5
可搬ウインチ一式	1	可燃性ガス測定器	1
ワイヤロープ	10	有毒ガス測定器	1
繊維スリング	4	酸素濃度測定器	1
シャックル	4	化学防護服	2
マンホール救助器具一式	1	大型照明装置	1
マット型空気ジャッキ一式	1	フロントウインチ	1
大型油圧スプレッダー	1	超高压消火装置	1
油圧切断機	1	クレーン装置	1
エンジンカッター一式	1	信号付投光器一式	1
酸素溶断器	1	携帯投光器	2
チェンソー一式	1	携帯拡声器	2
手動式油圧ワイヤーカッター	1	携帯無線機	2
ボルトクリッパーBC	1	応急処置用セット	1
大型油圧切断機	1	その他の携帯救助工具一式	1
空気鋸	1	エアバックカバー一式	1
破壊用器具一式	1	発電機	1
ハンマードリル	1	ポーターライト	2
万能斧	2	キャップライト	5
ハンマー	1	双眼鏡	1
かけや	1	救命浮環	2
携帯用コンクリート破壊器具	1	ライフボール	5
簡易画像探索機一式	1	救命胴衣	5
空気呼吸器	4	張力計	1

7. 大規模災害用資器材保有状況

品名	数量	品名	数量
シュラフ、カバー	5	集団救急災害用資機材	
テント(ドーム型5人用)、外張り	1		
敷きマット	3	IMテント(3.6×5.4m)	2
ビニールシート 5.4×5.4m	1	ビニールシート(3.6×5.4)	2
雨具	10	現場指揮本部旗	1
腕カバー	8	旗竿	1
カセットコンロ	2	救護所旗	4
ランタン	1	腕章(綿・キャラコ染上)(救急)	20
やかん	1	立ち入り禁止テープ	5
小鍋	2	見取り図板(KS-C21)	2
大鍋	1	創傷耳鼻眼科セット(メディコ)	1
強力ライト	3	スノッグストレッチャーモデル1032	10
キャップライト	3	二つ折担架EMT60-0008A	5
発電機(投光器三脚コード30m)	1	救急包帯(中)	100
ポリタンク(20L)	5	バック毛布	35
包丁	1		
カッターナイフ	2		
収納ケース	4		
ゴム手袋	22		
救急箱	1		
ラジオ	1		
インパルス(予備ボンベ6)	3		
エンジンカッター	5		
チェンソー	5		
ゴーグル	10		
防塵マスク	10		
エアーテント(A-66)セット	1		
発電機EF2500I、ハロゲンライト(三脚付)	2		
発電機500W	1		
500W型灯光器ライト、三脚	1		
ハロゲンライト2灯式(三脚付)	2		
コードリール(30m)	5		
バック毛布	50		
燃料携行缶(20L)	2		

火 災



*消防フェスティバル（はしご車搭乗体験）

1. 市・村別火災件数及び損害総括

区分	火災件数						火災種類						爆発						焼損棟数				死傷者		焼損面積				火災損害額 (単位: 千円)				
	火災件数	建物		林野		車輛		船舶		航空機		その他		全焼	半焼	部分焼	ぼや	世帯	人員	死者	傷者	m ²	a	建物	林野	車輛	船舶	その他	計	22,251	22,058	193	
		建物	林野	車輛	船舶	航空機	その他	死者	傷者																								
計	11	7	2			2				2			3	1	3	1	9	18	2	2	635		22,058			193		22,251	22,058	193			
村上地区	7	5	1			1				1			2	1	1	1	8	16	2	2	245		20,100			128		20,228	20,100	128			
村荒川地区	1	1										1			1						381		1,881				1,881	1,881					
上神林地区	2	1													1		1	2			9		77		65		142	77	65				
市朝日地区	1					1																											
山北地区																																	
関川村																																	
栗島浦村																																	

2. 月別火災件数及び損害総括

区分 月別	火災件数		火災の種類					焼損棟数			焼損面積		災世帯			火災損害額			(単位：千円)			
	建物	林野	車	船舶	航空機	その他	爆発	焼			建物(m ²)	林野(a)	全損	半損	小	人	死傷者	建物	林野	車	船舶	その他
								全焼	半焼	延焼												
計	11	7	2			2	3	1	3	1	635		2	2	5	18	2	22,251	22,058	193		
1																						
2																						
3	2	1				1	1			17						1		98	98			
4	2	1				1		1		9				1	2		77	77				
5																						
6	1	1						1		60			2	4	12	1	9,534	9,534				
7																						
8	1	1							1								10	10				
9	2	1					1			108		1			1	1	3,946	3,881	65			
10	1																128		128			
11																						
12	2	2					1	1	1	441		1			3	1	8,458	8,458				

3. 月別市・村損害額及び焼損面積

*損害額については車両火災も含む

月別	区分	市・村別 計	村 上 市					関 川 村	粟 島 浦 村
			村 上 地 区	荒 川 地 区	神 林 地 区	朝 日 地 区	山 北 地 区		
計	損害額(千円)	22,251	20,228	1,881	142				
	焼損面積(m ²)	635	245	381	9				
	焼損面積(a)								
1月	損害額								
	焼損面積								
	焼損面積								
2月	損害額								
	焼損面積								
	焼損面積								
3月	損害額	98	98						
	焼損面積	17	17						
	焼損面積								
4月	損害額	77			77				
	焼損面積	9			9				
	焼損面積								
5月	損害額								
	焼損面積								
	焼損面積								
6月	損害額	9,534	9,534						
	焼損面積	60	60						
	焼損面積								
7月	損害額								
	焼損面積								
	焼損面積								
8月	損害額	10	10						
	焼損面積								
	焼損面積								
9月	損害額	3,946	3,881		65				
	焼損面積	108	108						
	焼損面積								
10月	損害額	128	128						
	焼損面積								
	焼損面積								
11月	損害額								
	焼損面積								
	焼損面積								
12月	損害額	8,458	6,577	1,881					
	焼損面積	441	60	381					
	焼損面積								

4. 月別損害状況（建物）

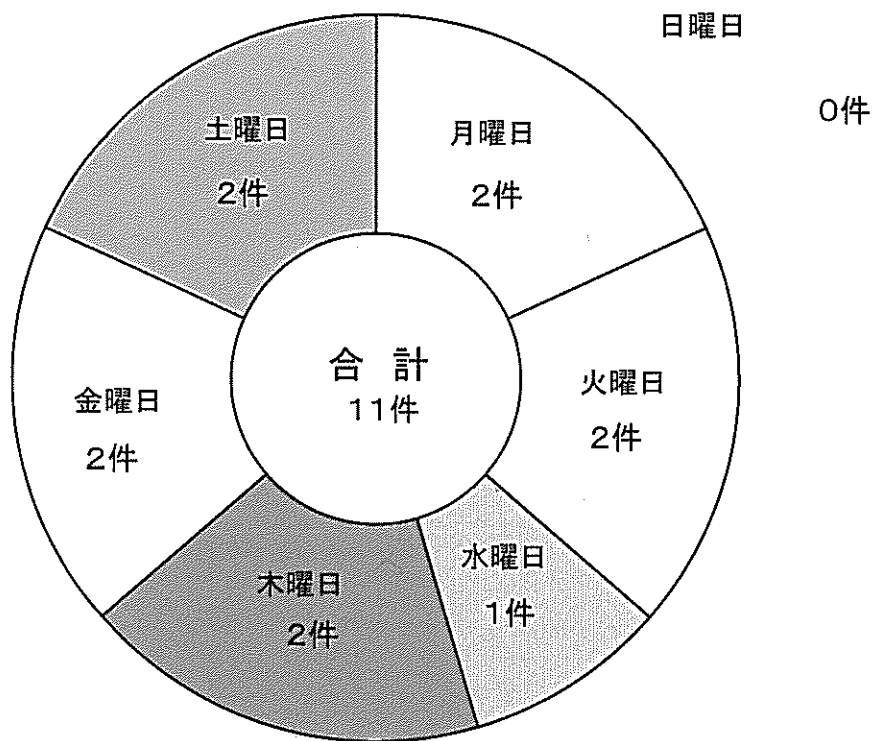
区分 月別	出火件数	焼損面積 (㎡)	損害額 (千円)	出火件数率 (%)	一日当り 損害額 (円)	一件当り 損害額 (千円)	一平方米当り 損害額 (円)	一世帯当り 損害額 (円)	住民一人当り 損害額 (円)	一件当り 焼失面積 (㎡)
年計	7	635	22,058	100.0%	726,056	17,829	228,335	877	312	194.0
1										
2										
3	1	17	98	14.3%	3,161	98	5,765	4	1	17.0
4	1	9	77	14.3%	2,567	77	8,556	3	1	9.0
5										
6	1	60	9,534	14.3%	317,800	9,534	158,900	379	135	60.0
7										
8	1		10	14.3%	323	10				
9	1	108	3,881	14.3%	129,367	3,881	35,935	154	55	108.0
10										
11										
12	2	441	8,458	28.6%	272,839	4,229	19,179	336	120	220.5

5. 月別火災出動車両及び人員

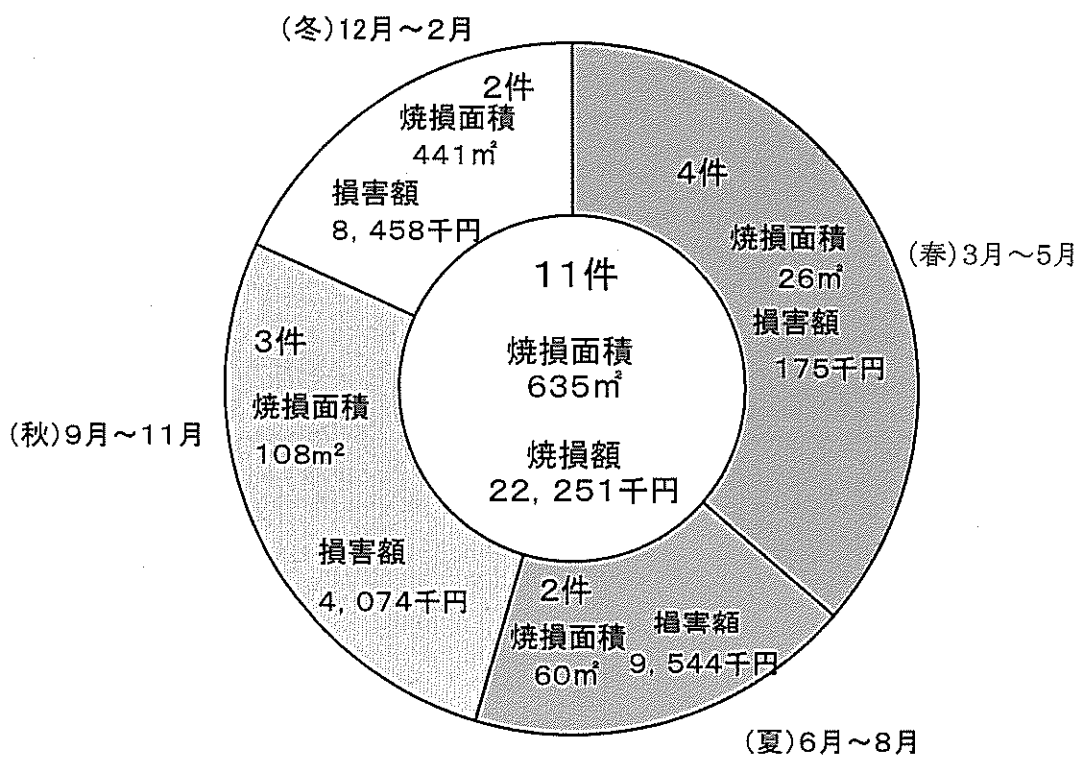
月別	件数	区分 署・団	出 動 台 数			出 動 人 員	平 均		備 考
			計	放 水 台 数	未 放 水 台 数		出 動 台 数	人 員	
計	11	消 防 署	31	17	14	198	2.8	18.0	
		消 防 団	26	16	10	332	2.4	30.2	
1		消 防 署							
		消 防 団							
2		消 防 署							
		消 防 団							
3	2	消 防 署	6	3	3	35	3.0	17.5	
		消 防 団	1	1		24	0.5	12.0	
4	2	消 防 署	5	1	4	27	2.5	13.5	
		消 防 団	4	1	3	22	2.0	11.0	
5		消 防 署							
		消 防 団							
6	1	消 防 署	4	2	2	28	4.0	28.0	
		消 防 団	6	6	0	94	6.0	94.0	
7		消 防 署							
		消 防 団							
8	1	消 防 署	2	1	1	8	2.0	8.0	
		消 防 団							
9	2	消 防 署	5	4	1	40	2.5	20.0	
		消 防 団	6	6		94	3.0	47.0	
10	1	消 防 署	2	1	1	18	2.0	18.0	
		消 防 団							
11		消 防 署							
		消 防 団							
12	2	消 防 署	7	5	2	42	3.5	21.0	
		消 防 団	9	2	7	98	4.5	49.0	

平均＝計（放水と未放水を含む）÷件数

6. 曜日別火災件数



7. 四季別火災発生比較表



8. 火災覚知別時間調

時間 \ 覚知別	計	119番	一般加入電話	駆付け	事後聞知	その他
計	11	9	2			
0～1						
1～2						
2～3						
3～4						
4～5						
5～6						
6～7						
7～8						
8～9						
9～10						
10～11						
11～12	1	1				
12～13						
13～14	2	2				
14～15	2	1	1			
15～16						
16～17						
17～18						
18～19						
19～20	2	1	1			
20～21						
21～22	2	2				
22～23	1	1				
23～24	1	1				

9. 火災発生時における初期消火器具使用状況

初期消火器具	水バケツ	消火器	屋内消火栓設備	設スプリンクラー	浴水槽道の水・水	か寝具・衣類を	もみ消した	その他	初期消火なし
件数									
11		1			3	1		2	4

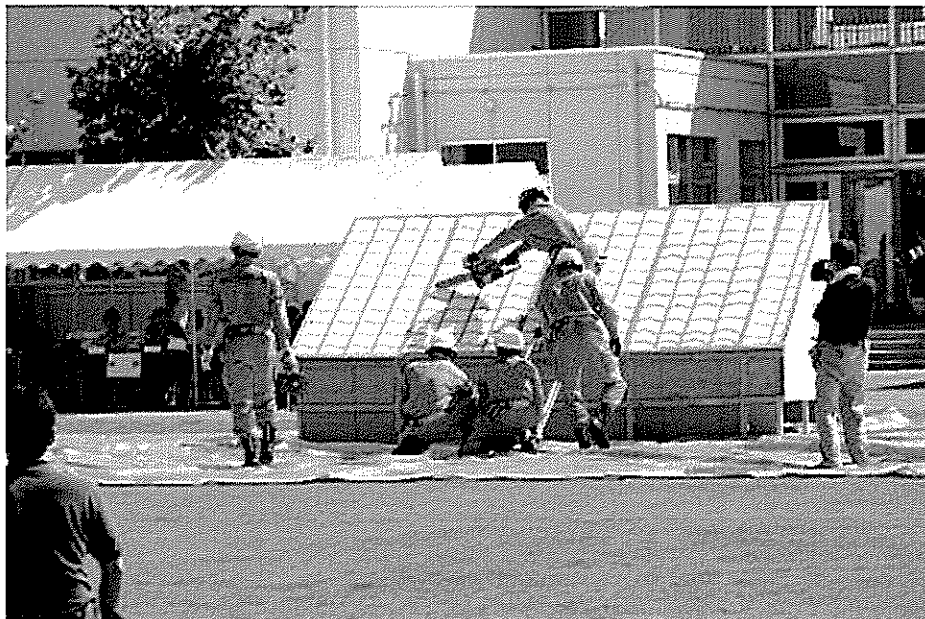
10. 過去5年間の火災状況

区 分	火災種別						爆 発	焼損棟数				り 災 人	死 傷 者	焼 損 面 積		火災損害額 (単位:千円)								
	件 数	建 物	林 野	車 輛	船 舶	そ の 他		全 焼	半 焼	部 分 焼	ぼ や			世 帯	死 者	傷 者	㎡	a	計	建 物	林 野	車 輛	船 舶	そ の 他
平成 26年	11	7		2		2	3	1	3	1	9	18	2	635		22,251	22,058		193					
平成 25年	22	14	1	3		4	2	5	4	6	25	3	740	50	48,392	34,611		13,551				230		
平成 24年	33	23	2	2		6	8	2	13	8	30	4	1,860	15	77,424	76,188	12	1,188				36		
平成 23年	22	13	2	2		5	6	2	9	1	27	1	1,040	2	43,552	43,395		19				138		
平成 22年	20	14	2	2		2	6	1	4	7	21	1	1,015	32	37,174	35,217		1,956				1		

1 1. 過去5年間の月別火災件数

年 別 月 別	平成26年	平成25年	平成24年	平成23年	平成22年
	計	11	22	33	22
1	0	2	3	1	0
2	0	0	1	1	1
3	2	2	2	2	1
4	2	1	5	4	4
5	0	5	1	2	3
6	1	4	5	2	0
7	0	1	1	3	2
8	1	2	3	2	2
9	2	1	4	1	0
10	1	0	2	2	3
11	0	3	6	0	3
12	2	1	0	2	1

救急・救助



* 村上市総合防災訓練



* 救急救命講習会

1. 署所別救急出場状況

本署・分署別	事故種別 区分	計	火災	自然災害	水難	交通事故	労働災害	運動競技	一般負傷	加害	自損行為	急病	その他			
													転院搬送	医師搬送	資器材等輸送	その他
計	出場件数	2,806	5		9	184	23	13	387	10	42	1,770	344	1		18
	不搬送	255	3		3	19	2		38	1	22	153				14
	搬送人員	2,578	2		7	188	21	14	350	10	20	1,617	344			5
本署	出場件数	1,006	2		3	58	7	4	156	5	12	622	131			6
	不搬送	108	2		2	10			16		4	69				5
	搬送人員	906			1	53	7	5	141	6	8	553	131			1
荒川分署	出場件数	486	1		2	35	3	3	42	1	5	248	140			6
	不搬送	40	1		1	3			8		3	20				4
	搬送人員	450			1	35	3	3	34	1	2	228	140			3
神林分署	出場件数	394	2		1	26	4	3	63	1	6	279	6			3
	不搬送	32				2	1		5		3	18				3
	搬送人員	366	2		2	27	3	3	58	1	3	261	6			
朝日分署	出場件数	362			1	27	4	2	60	1	5	255	6			1
	不搬送	29				3			4	1	2	18				1
	搬送人員	341			1	32	4	2	56		3	237	6			
山北分署	出場件数	290			2	18	3	1	26		8	173	57			2
	不搬送	21					1		1		5	13				1
	搬送人員	271			2	20	2	1	25		3	160	57			1
関川分署	出場件数	268				20	2		40	2	6	193	4	1		
	不搬送	25				1			4		5	15				
	搬送人員	244				21	2		36	2	1	178	4			

2. 月別・事故別救急状況

月別 区分 事故種別	計		1		2		3		4		5		6		7		8		9		10		11		12																			
	出場 件数	搬送 人員	出場 件数	搬送 人員	出場 件数	搬送 人員	出場 件数	搬送 人員	出場 件数	搬送 人員	出場 件数	搬送 人員	出場 件数	搬送 人員	出場 件数	搬送 人員	出場 件数	搬送 人員	出場 件数	搬送 人員	出場 件数	搬送 人員	出場 件数	搬送 人員	出場 件数	搬送 人員																		
計	2,806	2,578	257	243	211	187	239	19	222	195	16	180	236	19	219	209	19	193	223	18	206	253	27	229	233	29	208	248	18	233	237	26	213	265	23	245								
火災	5	3					1	1														1	1												1									
自然災害																																												
水難	9	3	7		1	1							1	1																														
交通事故	184	19	188	12	10	2	9	11	3	17	2	16	17		19	12	3	12	19	3	16	19	1	19	21	2	22	20	1	22	15	2	15	12			15							
労働災害	23	2	21	2	1	1	2	2	2	2		2	5	1	4																								2					
運動競技	13			1									2		2	4																												
一般負傷	387	38	350	39	38	3	35	36	2	21	3	18	34	5	29	27	4	23	32	4	28	26	3	24	22	3	19	33	2	31	35	6	29	44	2			42						
加害	10	1	10	3			1																																					
自損行為	42	22	20	4	3	2	1	1	1	3	3		4	2	2	4	2	2	3		3	7	3	4	4	4		4	2	2	3	2	1	2				2						
急病	1,770	153	1,617	167	133	17	116	155	11	144	8	111	147	9	138	141	7	134	137	11	126	164	17	147	140	14	126	146	11	135	156	15	141	165	20			145						
病院 転搬送	344		344	28	25	25	30	30		33		33	25		25	17		17	29		29	25		25	35		35	38		38	23		23							36				
医師 搬送	1						1																																					
器 材輸 送																																												
その他	18	14	5	2	1		1	1					1	1	3	3						2	2					1	1													1		

3. 時間帯別・事故別出場状況

事故種別 時間帯別	計	火	自	水	交	労	運	一	加	自	急	そ の 他			
		災	然	難	通	働	動	般	害	損	病	転	医	資	そ
		災	害	難	故	害	技	傷	害	為	病	送	送	材	の
計	2,806	5		9	184	23	13	387	10	42	1,770	344	1		18
0～2	92				9			9	3	1	61	6			3
2～4	79				2			3		1	70	2			1
4～6	97			2	4	1		9		3	73	4			1
6～8	254				17			34		4	186	9			4
8～10	382	1			18	7		56	1	5	233	61			
10～12	339			2	18	4	4	40	1	5	185	79			1
12～14	324			2	24	1	3	38	1	7	185	60	1		2
14～16	313	1		2	22	7	4	55		3	178	37			4
16～18	283				29	2		49		7	163	33			
18～20	276				18			42	1	2	189	23			1
20～22	209	1		1	15		2	29	2	2	134	22			1
22～24	158	2			8	1		23	1	2	113	8			

4. 曜日別救急出場件数

事故種別 曜日	計	火災	自然災害	水難	交通事故	労働災害	運動競技	一般負傷	加害	自損行為	急病	転院搬送	その他
計	2,806	5		9	184	23	13	387	10	42	1,770	344	19
日曜日	394			1	34	2	3	64		6	244	37	3
月曜日	405	1		1	28	5	2	52		6	249	58	3
火曜日	418	1		3	22	1		56	3	6	274	51	1
水曜日	369	2		1	21	3	1	61		3	231	44	2
木曜日	415			1	31	7		54		7	266	46	3
金曜日	372	1		1	28	2	2	42	2	5	229	55	5
土曜日	433			1	20	3	5	58	5	9	277	53	2

5. 事故別傷病の程度

事故種別 傷病程度	計	火災	自然災害	水難	交通事故	労働災害	運動競技	一般負傷	加害	自損行為	急病	その他	
計	2,578	2		7	188	21	14	350	10	20	1,617	349	
死亡	98	1		2	8			20		4	61	2	
重症	365				20	5	1	50		1	198	90	
中等症	1,042	1		4	33	6	1	108	1	6	661	221	
軽症	1,073			1	127	10	12	172	9	9	697	36	
その他													

6. 市・村別事故別救急出場件数

事故種別	市・村別	計	火災	自然災害	水難	交通事故	労働災害	運動競技	一般負傷	加害	自損行為	急病	その他			
													転院搬送	医師搬送	資器材搬送	その他
計		2,806	5		9	184	23	13	387	10	42	1,770	344	1		18
市	村上地区	1,074	3		4	54	8	2	177	6	12	670	132			6
	荒川地区	440	1		1	30	3	3	33	2	4	215	143			5
	神林地区	345	1		1	28	3	3	46		7	248	4			4
	朝日地区	361			1	28	4	4	58		5	260				1
	山北地区	309			2	21	3	1	29		8	180	63			2
関川村		277				23	2		44	2	6	197	2	1		
粟島浦村																
管外																

7. 事故別搬送患者の住所内訳状況

事故種別		計	火災	自然災害	水難	交通事故	労働災害	運動競技	一般負傷	加害	自損行為	急病	転院搬送	その他
市・村別														
計		2,578	2		7	188	21	14	350	10	20	1,617	344	5
市	村上地区	827	2		3	51	5	1	137	3	7	535	82	1
	荒川地区	292			1	18		1	29	2	2	193	43	3
	神林地区	317				18	5		38		3	221	32	
	朝日地区	359				20	3	2	56		3	249	26	
	山北地区	269				17	4	1	28	1	3	159	56	
関川村		226				14			25	1	1	162	23	
粟島浦村		22							4			15	3	
県内		172			1	31	3	6	26	1		47	57	
県外		94			2	19	1	3	7	2	1	36	22	1
国外														

8. 年齢別・事故別搬送状況

事故種別 年齢別	計	火 災	自 然 災 害	水 難	交 通 事 故	労 働 災 害	運 動 競 技	一 般 負 傷	加 害	自 損 行 為	急 病	転 院 搬 送	そ の 他
計	2,578	2		7	188	21	14	350	10	20	1,617	344	5
0～5才	66				5			9			35	16	1
6～9才	16			1	1			3			7	4	
10～19才	81			2	18		9	19	2	1	24	6	
20～29才	90			1	20	3	1	12	4	1	41	7	
30～39才	138	1		1	24	5		15	1	2	74	14	1
40～49才	142			1	22	3	3	10	1	4	80	18	
50～59才	202				20	5		20		3	127	26	1
60～69才	327				31	4	1	47	1	4	195	44	
70～79才	560	1		1	26	1		77		3	373	77	1
80才以上	956				21			138	1	2	661	132	1

9. 性別・事故別搬送状況

事故種別 性別	計	火 災	自 然 災 害	水 難	交 通 事 故	労 働 災 害	運 動 競 技	一 般 負 傷	加 害	自 損 行 為	急 病	転 院 搬 送	そ の 他
計	2,578	2		7	188	21	14	350	10	20	1,617	344	5
男	1,329	2		6	107	16	12	189	7	6	798	184	2
女	1,249			1	81	5	2	161	3	14	819	160	3

10. 転送回数別搬送人員

転送回数 事故種別	計	0回	1回	2回	3回	4回	5回以上
計	2,578	2,557	21				
急病	1,617	1,602	15				
交通事故	188	188					
一般負傷	350	345	5				
その他	423	422	1				

11. 転送理由

理由	計	ベッド満床	専門外	医師不在	手術中	処置困難	理由不明	その他
転送回数	21		2			17		2

12. 収容所要時間別搬送人員

所要時間 事故種別	計	10分未満	10分以上 20分未満	20分以上 30分未満	30分以上 60分未満	60分以上 120分未満	120分以上
計	2,578		77	576	1,507	409	9
急病	1,617		40	414	984	176	3
交通事故	188			17	103	68	
一般負傷	350		12	81	177	78	2
その他	423		25	64	243	87	4

※覚知から医療機関等の医師に引き継いだ時間

1 3. 医療機関別搬送状況

医 療 機 関																	そ の 他 の 場 所	合 計	
救急告示医療機関						その他の医療機関					計								
国 立	公 立	公 的	私 的		計	国 立	公 立	公 的	私 的		計	国 立	公 立	公 的	私 的				計
			病 院	診 療 所					病 院	診 療 所					病 院	診 療 所			
25	779	1,502	160		2,466	8	8	9	44	38	107	33	787	1,511	204	38	2,573	5	2,578
25	395	2	42		464	8	8		30		46	33	403	2	72		510	5	515

※下段は、上段の搬送人員のうち管外の医療機関へ搬送した人員

1 4. 事故別・理由別不搬送件数

事故種別 不搬送理由	計	火	自	水	交	労	運	一	加	自	急	そ
		災	然	難	通	働	動	般	害	損	病	の
		災	災	害	害	害	競	負		行		他
		害	害	害	害	害	技	傷	害	為	病	他
計	256	3		3	19	2		38	1	22	153	15
拒 否	15				3			5			7	
酩 酊	5									1	4	
傷病者なし	41	2		2	4			8		1	15	9
死 亡	77			1	1			8		20	47	
誤報いたずら	7										3	4
緊急性なし	93				4	1		15	1		71	1
現場処置												
そ の 他	18	1			7	1		2			6	1

15. 過去5年間の事故別救急出場件数

年 別		平成26年			平成25年			平成24年			平成23年			平成22年		
事故種別	区分	出	不	搬	出	不	搬	出	不	搬	出	不	搬	出	不	搬
		場	搬	送	場	搬	送	場	搬	送	場	搬	送	場	搬	送
		件	送	人員	件	送	人員	件	送	人員	件	送	人員	件	送	人員
計		2,806	255	2,578	2,710	225	2,515	2,652	247	2,447	2,832	264	2,595	2,768	273	2,552
火 災		5	3	2	2	1	1	5	3	2	2	1	1	3	2	1
自然災害																
水 難		9	3	7	8	5	3	12	11	1	8	4	4	6	3	3
交通事故		184	19	188	181	19	192	229	26	243	236	34	227	258	28	284
労働災害		23	2	21	28		28	25	1	24	34	3	31	42	1	41
運動競技		13		14	8		8	8		9	4		4	9		10
一般負傷		387	38	350	368	29	341	309	15	294	360	28	333	330	31	301
加 害		10	1	10	9	1	8	14	3	11	7	2	5	13	3	10
自損行為		42	22	20	29	13	16	40	18	22	39	19	20	43	22	21
急 病		1,770	153	1,617	1,734	145	1,589	1,707	157	1,552	1,771	157	1,614	1,694	159	1,535
その他	転院搬送	344		344	333	5	328	285		285	358	5	353	353	7	346
	医師搬送	1			2			1								
	資器材搬送															
	その他	18	14	5	8	7	1	17	13	4	13	11	3	17	17	

16. 救急応急手当講習会実施状況

区 分		延べ実施回数		延べ参加人員	
		回 数	割合(%)	人 員	割合(%)
対 象 別	学 校 関 係 (P T A 含 む)	55	37.6	2,042	48
	団 体 ・ グ ル ー プ	18	12	420	10
	事 業 所 等	48	32.8	875	21
	消 防 団 員	1	1	12	0
	町 ・ 集 落 等	14	10	656	15
	市 ・ 村 職 員 等	10	7	248	6
合 計		146	100	4,253	100

17. 市・村別救助活動状況

区 分		市・村別								
		計	村 上 地 区	荒 川 地 区	神 林 地 区	朝 日 地 区	山 北 地 区	関 川 村	栗 島 浦 村	管 外
計	出動件数	53	20	5	6	5	7	10		
	活動件数	34	12	2	5	1	4	10		
	救助人員	34	10	2	5	2	4	11		
火 災	出動件数	1	1							
	活動件数	1	1							
	救助人員	1	1							
交通事故	出動件数	22	5	3	4	2	3	5		
	活動件数	11	1	1	3		1	5		
	救助人員	13	1	1	3		2	6		
水難事故	出動件数	10	5	1	1		1	2		
	活動件数	8	4	1	1			2		
	救助人員	7	3	1	1			2		
風水害等 自然災害	出動件数									
	活動件数									
	救助人員									
機 械 に よる事故	出動件数	1				1				
	活動件数									
	救助人員									
建物等に よる事故	出動件数									
	活動件数									
	救助人員									
ガス及び 酸欠事故	出動件数									
	活動件数									
	救助人員									
破裂事故	出動件数									
	活動件数									
	救助人員									
その他の 事 故	出動件数	19	9	1	1	2	3	3		
	活動件数	14	6		1	1	3	3		
	救助人員	13	5		1	2	2	3		

18. 月別救助出動状況

区分 月	計	火 災	交 通 事 故	水 難 事 故	自 然 災 害	機 械	建 物	ガ ス 酸 欠	破 裂	そ の 他
計	53	1	22	10		1				19
1	5		4							1
2	3		2	1						
3	2		1							1
4	2		1							1
5	7		2	1						4
6	7	1	2			1				3
7	5		3	1						1
8	8		2	4						2
9	7		2	1						4
10	3		1							2
11	1			1						
12	3		2	1						

19. 救助人員住所調

区分 住所	計	火 災	交 通 事 故	水 難 事 故	自 然 災 害	機 械	建 物	ガ ス 酸 欠	破 裂	そ の 他
計	34	1	13	7						13
村上地区	12	1	1	5						5
荒川地区	4		3	1						
神林地区	3		2							1
朝日地区										
山北地区	1									1
関川村										
粟島浦村										
県内	3									3
県外	6		3	1						2

20. 救助隊活動状況（救助活動したもの）

No.	覚知日時	発生市村	事故種別	事 故 内 容
1	1/5 8:02	村上地区	交通事故	軽トラックの単独事故で、運転手が車内に拘束されたもの。
2	1/17 13:22	関川村	交通事故	大型トラックと乗用車の衝突事故で、乗用車の運転手が車内に拘束されたもの。
3	1/24 14:18	村上地区	そ の 他	自宅から行方不明になったもの。
4	2/9 4:34	村上地区	水難事故	自殺企図で海に入水したもの。
5	2/20 4:11	関川村	交通事故	乗用車の単独事故で、運転手が車内に拘束されたもの。
6	3/21 12:17	村上地区	そ の 他	一般住宅2階で救急分隊のみでの収容困難のため応援要請を受けたもの。
7	4/1 17:11	神林地区	交通事故	軽トラックと軽ワゴン車の衝突事故で、軽トラックの運転手が車内に拘束されたもの。
8	4/15 10:13	村上地区	そ の 他	登山者が具合が悪くなり動けなくなったもの。
9	5/10 14:11	村上地区	そ の 他	施錠された住居内に住人が倒れているもの。
10	5/10 14:17	関川村	そ の 他	山菜採りに入山し砂防ダムに滑落したもの。
11	5/10 23:54	関川村	交通事故	乗用車と軽乗用車の衝突事故で、軽乗用車の運転手が車内に拘束されたもの。
12	5/12 4:44	村上地区	水難事故	自殺企図で海に入水したもの。
13	6/3 10:05	山北地区	そ の 他	救急分隊のみでの収容困難のため応援要請を受けたもの。
14	6/14 19:15	村上地区	火災（建物）	中高層建物火災。女性1名が逃げ遅れたもの。
15	6/18 17:46	関川村	交通事故	乗用車の単独事故で、運転手が車内に拘束されたもの。
16	6/25 13:10	村上地区	そ の 他	一般住宅2階で具合悪く動けず、住宅1階は施錠され2階からの進入が必要なため。
17	6/27 19:46	神林地区	そ の 他	笹採りに入山し行方不明になったもの。
18	7/21 15:28	山北地区	交通事故	大型トラックと乗用車の衝突事故で、乗用車に乗車していた2名が車内に拘束されたもの。
19	7/27 2:30	関川村	交通事故	軽乗用車の単独事故で、乗車していた2名が車内に拘束されたもの。
20	8/1 14:31	荒川地区	水難事故	遊泳中、溺れて沈み行方が分からなくなったもの。

20. 救助隊活動状況（救助活動したもの）

No.	覚知日時	発生市村	事故種別	事 故 内 容
21	8/4 6:03	関川村	水難事故	橋から川へ投身自殺を図ったもの。
22	8/10 14:56	関川村	水難事故	橋から川へ投身自殺を図ったもの。
23	8/11 9:43	山北地区	そ の 他	ワイヤーで吊り木を移動中、受傷したもの。
24	8/21 9:38	朝日地区	そ の 他	キノコ採りに入山した2名が行方不明になったもの。
25	8/27 6:11	神林地区	交通事故	軽乗用車の単独事故で、運転手が車内に拘束されたもの。
26	9/2 12:07	村上地区	水難事故	鮎釣り中に転倒し流されたもの。
27	9/8 6:59	関川村	そ の 他	山岳遭難（誤報）
28	9/24 10:43	山北地区	そ の 他	自殺企図で山に入山し行方不明となったもの。。
29	10/10 19:12	関川村	そ の 他	吊り橋工事のため入山した作業員2名が、道に迷い行方不明となったもの。
30	10/27 6:02	村上地区	そ の 他	自宅から行方不明になったもの。
31	10/31 6:52	荒川地区	交通事故	軽トラックと乗用車の衝突事故で、軽トラックの運転手が車内に拘束されたもの。
32	11/15 12:13	神林地区	水難事故	増水した河川の中州に取り残されたもの。
33	12/5 12:16	神林地区	交通事故	軽乗用車の単独事故で、運転手が車内に拘束されたもの。
34	12/28 1:40	村上地区	水難事故	河川の中州で倒れていたもの。

気 象



* 荒川水防訓練

1. 気象発表種別表（主に発表されるもの）

月別 区分		計	1	2	3	4	5	6	7	8	9	10	11	12
			月	月	月	月	月	月	月	月	月	月	月	月
警 報	大雨	8	0	0	0	0	0	1	3	2	1	1	0	0
	洪水	7	0	0	0	0	0	0	4	2	0	1	0	0
	暴風	3	0	0	0	0	0	0	0	0	0	1	0	2
	暴風雪	2	0	0	0	0	0	0	0	0	0	0	0	2
	波浪	7	2	1	0	0	0	0	0	0	0	0	2	2
	大雪	1	0	0	0	0	0	0	0	0	0	0	0	1
	高潮	0	0	0	0	0	0	0	0	0	0	0	0	0
	津波	0	0	0	0	0	0	0	0	0	0	0	0	0
注 意 報	大雨	58	0	0	2	0	3	10	11	17	6	5	3	1
	大雪	17	4	5	1	0	0	0	0	0	0	0	0	7
	風雪	20	7	4	4	0	0	0	0	0	0	0	0	5
	強風	58	5	2	8	6	5	3	3	2	3	6	5	10
	波浪	60	11	6	8	2	5	1	2	2	2	6	7	8
	洪水	47	0	0	0	0	2	7	11	15	5	5	1	1
	雷	116	8	5	10	5	7	15	16	11	11	11	8	9
	津波	0	0	0	0	0	0	0	0	0	0	0	0	0
	高潮	1	0	0	0	0	0	0	0	0	0	0	0	1
	濃霧	33	2	0	4	3	4	3	6	3	1	0	3	4
	雪崩	14	4	4	3	0	0	0	0	0	0	0	0	3
	霜	34	0	0	1	20	3	0	0	0	0	2	8	0
	着雪	24	8	7	3	0	0	0	0	0	0	0	0	6
	乾燥	20	1	1	1	4	7	1	0	0	2	2	1	0
	低温	11	5	3	0	0	0	0	0	0	1	1	0	1
	融雪	4	0	1	2	1	0	0	0	0	0	0	0	0
情 報	台風	27	0	0	0	0	0	0	4	7	2	14	0	0
	大雨	39	0	0	0	0	0	3	18	11	6	1	0	0
	大雪	27	2	2	0	0	0	0	0	0	0	0	0	23
	地震	124	5	4	4	7	9	10	11	6	16	4	36	16
	大時化	0	0	0	0	0	0	0	0	0	0	0	0	0
	暴風	26	2	3	0	0	0	0	0	0	0	0	6	15
	低気圧	1	0	0	0	0	0	0	0	0	0	0	0	1
	強風	0	0	0	0	0	0	0	0	0	0	0	0	0
	高温	10	0	0	0	0	0	1	2	7	0	0	0	0
	日照不足	1	0	0	0	0	0	0	0	0	1	0	0	0
	高波	22	3	0	0	0	0	0	0	0	0	0	6	13
	竜巻	46	1	0	0	0	0	2	10	16	11	6	0	0
火災気象通報	101	1	3	5	25	21	8	0	2	8	8	7	13	
合計	969	71	51	52	73	66	65	101	104	76	73	93	144	

2. 気象観測調

◎温度・湿度

署々別		月別												年極 値及 平均	
		1 月	2 月	3 月	4 月	5 月	6 月	7 月	8 月	9 月	10 月	11 月	12 月		
本 署	温 度	最高	9.1	12.2	19.7	24.0	29.3	33.3	36.1	36.7	32.3	26.8	21.2	16.8	36.7
		最低	-7.1	-6.4	-3.1	-0.3	5.3	13.6	16.2	17.9	10.2	5.8	0.0	-4.2	-7.1
		平均	1.4	1.1	4.8	9.7	16.0	22.0	24.0	25.2	19.8	14.4	9.6	2.2	12.5
	平均湿度	82.1	86.4	82.1	71.8	75.5	76.3	85.5	85.9	83.5	84.6	86.7	90.7	82.6	
荒 川 分 署	温 度	最高	7.0	9.5	17.0	23.5	30.0	32.5	34.5	34.0	28.0	23.0	20.0	15.0	34.5
		最低	-4.0	-6.0	-3.0	2.0	7.0	10.0	18.0	20.0	13.5	8.5	3.0	-2.0	-6.0
		平均	1.0	0.7	4.5	9.9	17.0	22.7	24.7	25.7	20.7	15.2	10.2	2.1	12.9
	平均湿度	73.5	77.9	77.8	59.8	57.9	64.5	71.1	69.1	64.1	64.7	68.7	71.9	68.4	
神 林 分 署	温 度	最高	9.0	12.0	18.0	21.0	29.0	31.0	33.0	33.0	27.0	22.0	18.0	14.0	33.0
		最低	-6.0	-7.0	-3.0	-1.0	5.0	13.0	16.0	19.0	9.0	7.0	4.0	-4.0	-7.0
		平均	0.8	0.7	4.4	9.3	15.3	20.8	22.9	24.0	18.8	13.6	8.7	0.8	11.7
	平均湿度	69.3	73.1	72.9	70.1	72.8	77.1	83.7	85.4	83.1	82.6	83.7	83.1	78.1	
朝 日 分 署	温 度	最高	7.0	11.0	21.0	27.0	31.0	35.0	37.0	36.0	26.0	32.0	21.0	15.0	37.0
		最低	-8.0	-7.0	-2.0	0.0	2.0	9.5	16.0	17.0	5.0	9.0	-1.0	-5.0	-8.0
		平均	0.8	0.7	4.6	10.1	16.7	22.9	24.8	25.5	13.4	19.1	8.2	1.1	12.3
	平均湿度	76.7	78.2	76.3	65.6	69.7	71.8	79.1	80.1	79.0	78.5	79.6	83.0	76.5	
山 北 分 署	温 度	最高	12.0	11.5	17.0	21.0	28.0	28.0	34.0	34.0	30.0	23.0	18.0	16.0	34.0
		最低	-2.5	-5.0	-2.0	-1.0	4.5	13.0	23.0	20.0	13.0	7.0	2.0	0.0	-5.0
		平均	2.8	1.6	5.3	9.0	15.0	20.5	23.5	24.9	20.0	14.8	9.4	3.5	12.5
	平均湿度	69.7	78.2	70.2	68.2	70.0	74.9	77.4	78.2	64.9	56.1	56.6	57.5	68.5	
関 川 分 署	温 度	最高	12.0	10.5	21.0	25.0	31.0	33.0	36.0	37.0	31.0	27.0	22.0	15.0	37.0
		最低	-12.0	-9.0	-4.0	-2.0	5.0	10.0	14.0	18.0	10.0	4.0	0.0	-8.0	-12.0
		平均	0.2	0.3	4.0	9.8	16.4	22.0	24.0	25.6	20.5	14.2	9.2	1.4	12.3
	平均湿度	80.7	82.2	78.6	66.8	70.8	74.7	81.5	82.8	80.8	82.1	85.9	89.7	79.7	

◎ 降 雨 量

別 署々	本 署		荒川分署		神林分署		朝日分署		山北分署		関川分署	
	平均風速	最多風向	平均風速	最多風向	平均風速	最多風向	平均風速	最多風向	平均風速	最多風向	平均風速	最多風向
1月	128.0	冬期間観測機器取外しの為、未計測										
2月	55.5	冬期間観測機器取外しの為、未計測										
3月	199.0	冬期間観測機器取外しの為、未計測										
4月	39.0	23.5	43.0	43.0	45.0	68.5						
5月	112.0	78.0	101.0	175.0	101.0	150.0						
6月	84.5	145.0	117.0	87.1	87.5	209.5						
7月	250.0	210.5	117.0	336.0	216.5	379.5						
8月	155.0	141.0	118.0	195.0	103.0	181.5						
9月	127.0	142.0	205.5	170.0	62.5	126.0						
10月	206.0	231.0	211.0	253.0	111.5	249.5						
11月	194.5	179.5	205.5	230.0	152.0	327.5						
12月	378.5	冬期間観測機器取外しの為、未計測										
年 間	1,929.0	1,150.5	1,118.0	1,489.1	879.0	1,692.0						

◎ 風 向 ・ 風 速

別 署々 月別	本 署		荒川分署		神林分署		朝日分署		山北分署		関川分署	
	平均風速	最多風向	平均風速	最多風向	平均風速	最多風向	平均風速	最多風向	平均風速	最多風向	平均風速	最多風向
1月	5.5	東	4.4	西	4.8	西	1.8	北西	7	北西	2.7	西
2月	4.5	東	3.7	北西	4.0	西	1.5	北	5.9	北	2.4	西
3月	4.7	東	4.1	西	4.1	西	1.6	東	4.9	南西	欠	西
4月	4.0	東	2.7	西	2.7	西	1.2	南	3.1	南	欠	西
5月	3.9	東	3.0	南西	3.1	西	0.9	西	5	西	欠	東
6月	3.4	東	2.2	北西	3.1	西	0.7	西	2.2	南	欠	東
7月	2.9	東	2.2	北西	2.1	東	0.5	東	2.1	南	欠	東
8月	2.7	東	2.0	南	1.9	東	0.6	西	2	南	欠	東
9月	3.4	東	欠測	北	2.2	東	0.7	東	2.6	南	欠	東
10月	3.8	東	欠測	北	2.8	北	1.0	北	3.2	東	欠	西
11月	4.2	東	欠測	北西	3.3	東	1.1	北東	4.1	東	欠	東
12月	5.6	東	欠測	北西	4.9	北	2.1	北西	7.3	西	欠	西
年 間	4.1	東	3.0	北西	3.3	東	1.1	東	4.1	南	2.6	西

観測地：消防本部

日	平成26年12月		平成27年1月		平成27年2月		平成27年3月	
	降雪	積雪	降雪	積雪	降雪	積雪	降雪	積雪
1	-	-	4	15	5	3	-	-
2	-	-	10	15	5	5	-	-
3	-	-	0	25	4	10	-	-
4	-	-	-	18	-	9	欠測	欠測
5	36	-	-	10	2	4	-	-
6	10	36	6	9	0	6	0	-
7	2	30	0	15	0	0	-	0
8	-	24	10	9	1	0	-	-
9	-	13	1	19	3	1	-	-
10	-	8	0	20	1	4	-	-
11	-	5	12	10	0	5	3	0
12	6	-	0	22	0	0	0	3
13	13	6	0	14	1	0	2	0
14	1	20	-	10	0	1	0	2
15	-	20	-	12	0	0	-	0
16	-	16	0	7	0	0	-	-
17	3	0	7	0	-	-	-	-
18	0	3	5	7	-	-	-	-
19	0	2	0	9	8	-	-	-
20	-	1	0	1	-	8	-	-
21	43	-	0	1	-	-	-	-
22	-	43	0	1	-	-	-	-
23	0	30	-	-	-	-	-	-
24	0	20	-	-	-	-	-	-
25	3	10	-	-	-	-	0	0
26	10	13	-	-	-	-	-	-
27	0	23	-	-	-	-	-	-
28	0	15	3	-	-	-	-	-
29	0	12	1	3	/		-	-
30	欠測	9	3	1			-	-
31	8	欠測	2	3			-	-
降雪計	135		64		30		5	
最大降雪量	43		12		8		3	
最大積雪量	43		25		10		3	

※降雪・積雪の0 cmは、1 cm未満を表す

※降雪は、当日9時に観測した値を前日の欄に記入

※積雪は、当日9時に観測した値を当日の欄に記入

観測地：荒川分署

日	平成26年12月		平成27年1月		平成27年2月		平成27年3月	
	降雪	積雪	降雪	積雪	降雪	積雪	降雪	積雪
1	-	-	6	9	0	3	-	-
2	-	-	4	15	2	0	-	-
3	-	-	1	16	5	2	-	-
4	-	-	0	15	0	5	-	-
5	55	-	-	5	0	1	-	-
6	9	55	1	3	-	0	-	-
7	0	39	5	5	-	-	-	-
8	0	28	2	5	1	-	-	-
9	0	16	1	5	6	1	-	-
10	0	10	1	6	0	6	0	-
11	-	3	7	4	-	3	4	0
12	4	0	0	11	-	-	0	4
13	23	4	0	6	3	-	1	0
14	5	27	-	4	0	3	-	1
15	0	23	-	2	-	0	-	-
16	1	17	-	2	-	-	-	-
17	6	1	3	0	-	-	-	-
18	1	7	7	3	-	-	-	-
19	-	7	0	11	0	-	-	-
20	-	7	-	3	-	0	-	-
21	47	-	-	0	-	-	-	-
22	3	47	-	0	-	-	-	-
23	-	38	0	0	-	-	0	-
24	2	20	-	0	-	-	-	0
25	2	10	-	0	-	-	-	-
26	9	13	-	-	-	-	-	-
27	-	22	2	-	0	-	-	-
28	-	17	2	2	-	0	-	-
29	-	17	-	2	/		-	-
30	-	7	0	0	/		-	-
31	5	3	3	0	/		/	
降雪計	172		45		17		5	
最大降雪量	55		7		6		4	
最大積雪量	55		16		6		4	

※降雪・積雪の0cmは、1cm未満を表す

※降雪は、当日9時に観測した値を前日の欄に記入

※積雪は、当日9時に観測した値を当日の欄に記入

観測地：神林分署

日	平成26年12月		平成27年1月		平成27年2月		平成27年3月	
	降雪	積雪	降雪	積雪	降雪	積雪	降雪	積雪
1	-	-	5	5	0	2	-	-
2	-	-	0	10	2	1	-	-
3	-	-	2	10	3	5	-	-
4	0	-	-	9	-	5	-	-
5	45	0	-	4	0	1	-	-
6	4	45	0	2	-	-	-	-
7	1	32	1	1	-	-	-	-
8	0	19	1	5	2	-	-	-
9	-	14	0	3	1	3	-	-
10	-	5	0	2	0	2	-	-
11	-	3	5	0	0	2	5	-
12	5	-	0	7	-	-	0	5
13	13	5	-	2	1	-	-	0
14	5	13	-	2	-	3	-	-
15	0	14	-	-	-	-	-	-
16	0	10	0	-	-	-	-	-
17	0	0	0	-	-	-	-	-
18	0	1	8	2	-	-	-	-
19	-	0	0	10	1	-	-	-
20	0	-	-	0	-	1	-	-
21	37	0	-	0	-	-	-	-
22	8	43	-	0	-	-	-	-
23	0	25	0	-	-	-	-	-
24	1	15	0	-	-	-	-	-
25	0	10	-	-	-	-	-	-
26	3	5	-	-	-	-	-	-
27	0	10	0	-	-	-	-	-
28	-	10	1	2	-	-	-	-
29	-	10	0	3	/		-	-
30	-	5	-	0			-	-
31	3	2	0	-			-	-
降雪計	125		23		10		5	
最大降雪量	45		8		3		5	
最大積雪量	45		10		5		5	

※降雪・積雪の0cmは、1cm未満を表す

※降雪は、当日9時に観測した値を前日の欄に記入

※積雪は、当日9時に観測した値を当日の欄に記入

観測地：朝日分署

日	平成26年12月		平成27年1月		平成27年2月		平成27年3月	
	降 雪	積 雪	降 雪	積 雪	降 雪	積 雪	降 雪	積 雪
1	-	-	10	50	14	68	-	28
2	-	-	8	60	10	70	-	22
3	-	-	4	65	4	73	-	16
4	0	-	0	63	-	76	-	14
5	50	0	0	55	4	65	1	12
6	18	50	1	50	0	69	-	5
7	13	52	7	51	0	63	-	0
8	0	50	10	56	1	57	-	0
9	1	33	5	66	8	58	-	0
10	0	37	1	65	4	64	0	0
11	0	22	15	65	-	68	5	0
12	3	18	4	73	欠測	欠測	1	5
13	27	25	0	71	2	63	7	5
14	3	48	-	66	0	63	0	11
15	7	48	0	62	-	62	-	8
16	0	41	0	60	0	55	-	-
17	3	23	3	60	-	54	-	-
18	2	29	9	62	-	53	-	-
19	0	26	0	66	4	52	-	-
20	0	26	0	65	0	56	-	-
21	50	22	0	65	0	50	-	-
22	3	70	0	60	0	48	-	-
23	1	57	1	60	-	46	-	-
24	0	50	0	57	-	45	-	-
25	4	40	0	57	-	44	-	-
26	5	44	0	55	-	43	-	-
27	0	49	3	54	-	40	-	-
28	0	48	4	57	-	33	-	-
29	0	42	1	61	/	-	-	
30	3	45	3	60		-	-	
31	7	43	10	61		-	-	
降 雪 計	200		99		51		14	
最大降雪量	50		15		14		7	
最大積雪量	70		73		76		28	

※降雪・積雪の0cmは、1cm未満を表す

※降雪は、当日9時に観測した値を前日の欄に記入

※積雪は、当日9時に観測した値を当日の欄に記入

観測地：山北分署

日	平成26年12月		平成27年1月		平成27年2月		平成27年3月	
	降	積	降	積	降	積	降	積
1	-	-	7	7	0	-	-	-
2	-	-	5	10	2	3	0	0
3	0	-	4	10	-	-	-	-
4	-	-	0	5	-	-	-	-
5	0	-	-	-	-	-	-	-
6	1	1	-	-	-	-	-	-
7	0	-	0	0	-	-	-	-
8	0	0	1	1	-	-	-	-
9	-	-	0	0	0	0	-	-
10	-	-	0	-	0	0	-	-
11	-	-	-	-	0	0	0	0
12	-	-	1	1	-	-	0	0
13	6	6	-	-	0	0	0	-
14	3	11	-	-	1	1	0	0
15	1	6	-	-	-	-	-	-
16	0	8	-	-	-	-	-	-
17	0	-	0	0	-	-	-	-
18	0	-	1	1	-	-	-	-
19	0	-	0	1	-	-	-	-
20	-	-	-	-	0	0	-	-
21	0	-	-	-	-	-	-	-
22	16	15	-	-	-	-	-	-
23	0	5	-	-	-	-	-	-
24	0	0	-	-	-	-	-	-
25	0	-	-	-	-	-	-	-
26	1	1	-	-	-	-	-	-
27	1	2	-	-	0	-	-	-
28	-	-	3	3	0	0	-	-
29	-	-	5	6	/		-	-
30	-	-	0	1			-	-
31	0	-	0	0			-	-
降雪計	29		27		3		0	
最大降雪量	16		7		2		0	
最大積雪量	15		10		3		0	

※降雪・積雪の0 cmは、1 cm未満を表す

※降雪は、当日9時に観測した値を前日の欄に記入

※積雪は、当日9時に観測した値を当日の欄に記入

観測地：関川分署

日	平成26年12月		平成27年1月		平成27年2月		平成27年3月	
	降雪	積雪	降雪	積雪	降雪	積雪	降雪	積雪
1	-	-	14	65	10	60	-	2
2	0	0	4	62	1	59	-	0
3	2	3	8	71	10	68	-	-
4	0	0	4	71	6	66	-	-
5	-	-	-	60	0	60	-	-
6	43	53	-	55	2	62	1	1
7	20	64	2	58	2	64	-	-
8	1	53	6	67	-	59	-	-
9	-	42	4	67	3	60	-	-
10	1	30	6	70	10	70	-	-
11	-	28	1	69	-	66	3	3
12	0	24	9	80	-	64	25	29
13	5	27	0	81	0	60	4	26
14	25	50	-	74	2	62	6	27
15	12	60	-	72	-	60	-	15
16	0	55	-	75	0	60	-	10
17	2	35	-	67	-	59	-	-
18	4	39	5	75	-	55	-	-
19	5	40	4	77	-	45	-	-
20	0	40	2	75	2	47	-	-
21	0	30	0	75	-	45	-	-
22	57	93	-	70	-	41	-	-
23	10	80	-	65	-	25	-	-
24	0	72	3	69	-	22	2	2
25	6	56	-	59	-	22	0	0
26	7	60	-	44	-	20	-	-
27	7	70	-	38	-	12	-	-
28	2	63	3	45	0	8	-	-
29	-	58	3	48	/		-	-
30	-	57	0	46	/		-	-
31	-	53	-	43	/		-	-
降雪計	209		78		48		41	
最大降雪量	57		14		10		25	
最大積雪量	93		81		70		29	

※降雪・積雪の0cmは、1cm未満を表す

※降雪は、当日9時に観測した値を前日の欄に記入

※積雪は、当日9時に観測した値を当日の欄に記入