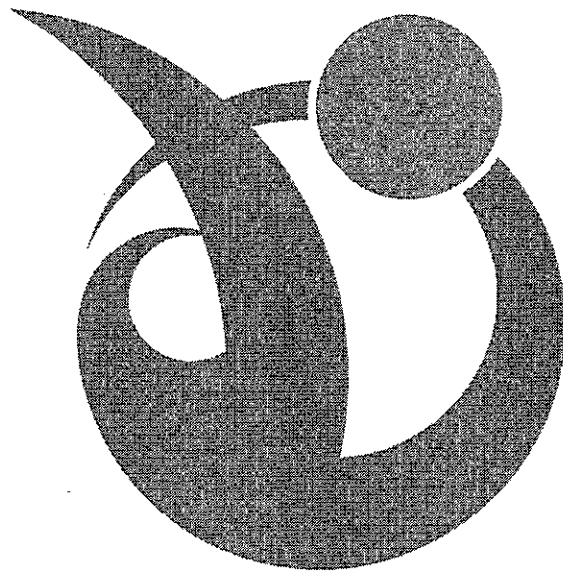


消 防 年 報

平成 2 0 年度版

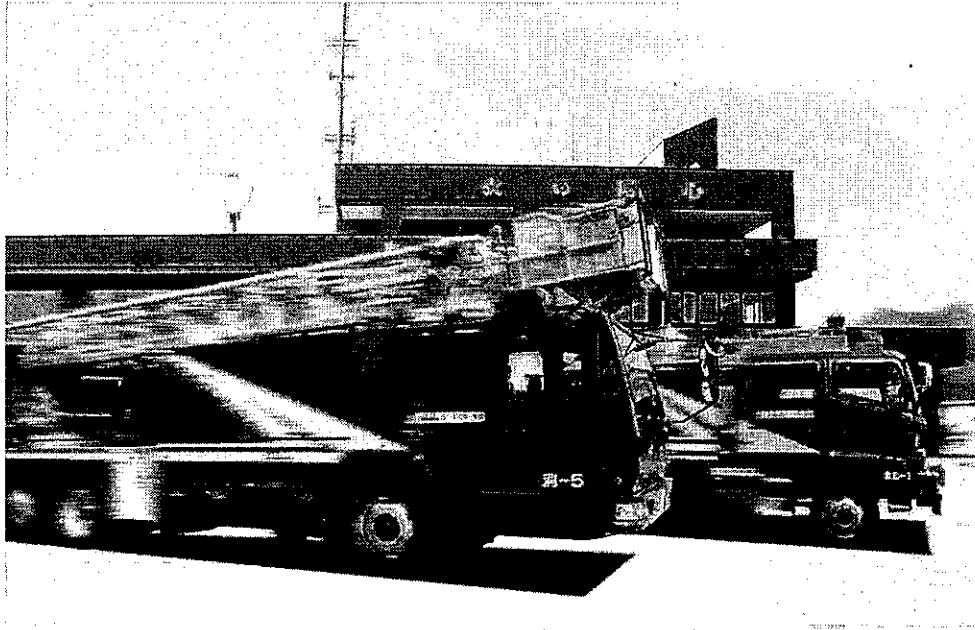


村 上 市 消 防 本 部

平成 2 1 年 発 行

は し が き

1. この年報は、平成20年度中における村上市消防本部消防業務及び消防現況について集録した。
2. 消防現況の逐年傾向を把握するために、特に主要な統計表には、過去にさかのぼって累年表を加えた。
3. 各表は原則として、平成20年度末現在とし、これによらない表及び単位については、必要に応じ各表に示した。



平成 2 1 年

村上市消防本部

も く じ

(総務関係)

1. 村上市消防本部管下の位置	1
2. 構成市・村の面積・世帯数・人口	2
3. 本署・分署管内状況	2
4. 消防応援協定	3
5. 村上市消防本部の沿革	4
6. 消防本部・消防署(分署)の位置及び消防車両配置状況	14
7. 平成21年度消防予算分類表	15
8. 平成20年度消防決算	16
9. 消防庁舎概要	17
10. 消防機構図	19
11. 職員配置表	20
12. 消防本部行政事務分掌表	21
13. 消防署・分署行政事務分掌表	24
14. 職員の年齢調	26
15. 職員の勤続年数調	27
16. 平成20年度教育訓練受講状況	28

(通信関係)

1. 消防緊急通信指令施設機能一覧表	29
2. 無線設備状況	30
3. 通信施設配置状況	32
4. 災害通報受付状況	32

(予防関係)

1. 消防用設備等着工・設置届出受理状況	33
2. 建築確認申請に対する同意状況	34
3. 150㎡以上の防火対象物に関する調査	36
4. 工事種別市・村確認申請状況	38
5. 圏域内3階以上防火対象物調	38
6. 火災予防条例に基づく各種届出状況	39
7. 防火対象物・防火管理者・消防計画届出調	40
8. 危険物製造所等施設状況	42

9. 危険物製造所等の数量別、類別状況	43
10. 製造所等別危険物規制事務処理件数及び手数料収入額	44

(警防関係)

1. 消防機械性能現況	45
2. 消防車両等活動状況	46
3. 水難救助隊・山岳救助隊器具、機材保有状況	47
4. 救急資機材保有状況	48
5. 消防自動車器材積載状況	49
6. 救助工作車機材積載状況	50
7. 大規模災害用資器材保有状況	51
8. 消防水利調	52

(火災関係)

1. 市・村別火災件数及び損害総括	53
2. 月別火災件数及び損害総括	54
3. 月別市・村損害額及び焼損面積	55
4. 月別損害状況（建物）	56
5. 月別火災出動車両及び人員	57
6. 曜日別火災件数	58
7. 四季別火災発生比較表	59
8. 火災発生原因状況	59
9. 火災覚知別時間調	60
10. 火災発生時における初期消火器具使用状況	60
11. 主なる火災発生状況	61
12. 過去5年間の火災状況	62
13. 過去5年間の月別火災件数	63

(救急・救助関係)

1. 署所別救急出場状況	64
2. 月別・事故別救急状況	65
3. 時間帯別・事故別出場状況	66
4. 曜日別救急出場件数	67
5. 事故別傷病の程度	67
6. 市・村別・事故別救急出場件数	68
7. 事故別搬送患者の住所内訳状況	69

8. 年齢別・事故別搬送状況	70
9. 性別・事故別搬送状況	70
10. 転送回数別搬送人員	71
11. 転送理由	71
12. 収容所要時間別搬送人員	71
13. 医療機関別搬送状況	72
14. 事故別・理由別不搬送件数	72
15. 過去5年間の事故別救急出場状況	73
16. 救急応急手当講習会実施状況	74
17. 市・村別救助活動状況	75
18. 月別救助出動状況	76
19. 救助人員住所調	76
20. 救助隊活動状況（救助活動したもの）	77

（気象関係）

1. 気象発令種別表	79
2. 気象観測調（温度・湿度・降雨量・風向・風速）	80
3. 降雪量及び積雪量調	82

総務

当消防本部管下の消防業務は、村上市・関川村・粟島浦村の1市2村からなり、世帯数24,987世帯、人口76,302人で防災治安は1消防本部、1消防署5分署で行われている。



* 村上幼稚園幼年消防クラブ入団式（村上市消防長）

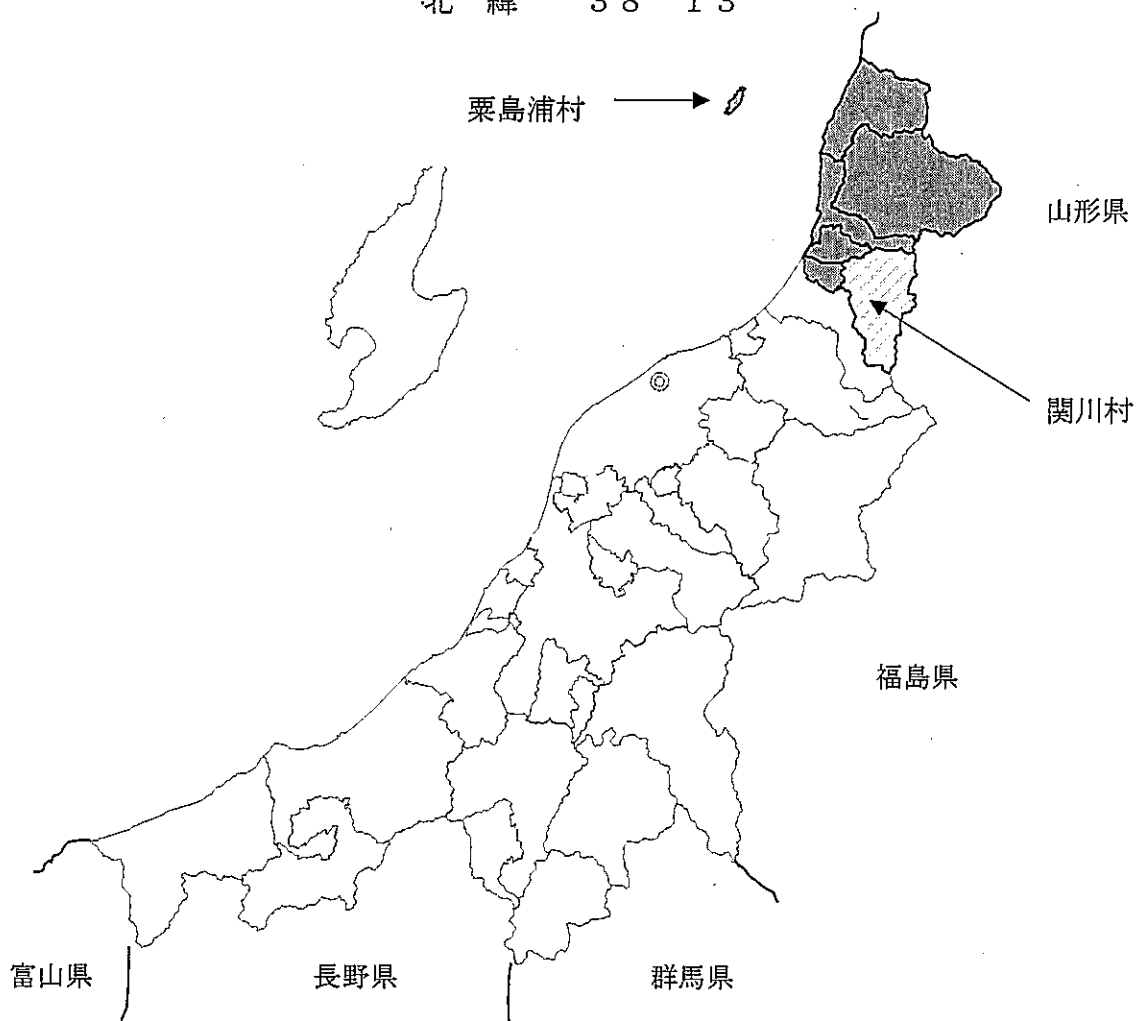
1 村上市消防本部管下の位置

当消防本部は、新潟県の最北端に位置し、山形県と境を接しており、平成20年4月1日の村上市、岩船郡町村の合併により村上市、関川村、及び粟島浦村の1市2村で構成しております。

圏域面積は、1,483.71 km²で新潟県総面積の11.8%を占め、平地は、飯豊朝日山系に源を発する荒川・三面川流域に広がっており、集落は、これら河川流域の平野部に分布している。

圏域には、荒川峡・瀬波・笹川流れ、また岩船港の西方35 kmに位置する粟島があり、ともに景勝の地であり、県北の観光ルートとして脚光を浴びている。

位 置 東 経 139° 28'
 北 緯 38° 13'



2. 管轄する市町村の面積・世帯数・人口

平成21年4月1日現在

区分 市町村別		面積 (Km ²)	世帯数	人 口		
				計	男	女
市	村上地区	142.12	10,781	29,675	14,230	15,445
	荒川地区	36.71	3,508	11,020	5,293	5,727
	神林地区	82.18	2,848	9,969	4,805	5,164
	朝日地区	629.32	3,167	11,316	5,521	5,795
	山北地区	283.91	2,482	7,107	3,266	3,841
	小計	1,174.24	22,786	69,087	33,115	35,972
業務委託	関川村	299.61	2,068	6,856	3,290	3,566
	栗島浦村	9.86	133	359	169	190
合 計		1,483.71	24,987	76,302	36,574	39,728

3. 本署・分署管内状況

平成21年4月1日現在

消防吏員1名に対する			消防署(分署)1に対する			消防ポンプ車1台に対する		
面積(Km ²)	世帯数	人口	面積(Km ²)	世帯数	人口	面積(Km ²)	世帯数	人口
10.59	178	545	247.29	4,165	12,717	185.46	3,123	9,538
140名			6署			8台		

(本署・分署別)

区分 署・分署別	本署・分署別 世帯数 人 口		消防吏員1名に対する		消防ポンプ車1台に対する	
	世帯数	人 口	世帯数	人 口	世帯数	人 口
本 署	9,591	26,158	148	402	3,197	8,719
荒 川 分 署	3,778	12,013	199	632	3,778	12,013
神 林 分 署	3,786	12,431	270	888	3,786	12,431
朝 日 分 署	3,167	11,316	226	808	3,167	11,316
山 北 分 署	2,482	7,107	177	508	2,482	7,107
関 川 分 署	2,183	7,277	156	520	2,183	7,277
計	24,987	76,302	1,176	3,758	18,593	58,863

※関川分署は、区域外設置

4. 消防応援協定

平成21年4月1日現在

協定の名称	締結年月日	業務内容	協定先市町村・機関
消防相互応援協定	昭59.6.1	災害	山形県鶴岡地区消防事務組合
消防相互応援協定	昭53.4.1	災害	新発田地域広域事務組合
消防相互応援協定	昭59.5.26	災害	山形県西置賜広域消防事務組合
新潟県消防防災ヘリコプター 応援協定	平7.4.1	災害	新潟県県下の市町村・消防及び 消防を含む一部事務組合
新潟県広域消防相互応援協定	平13.3.19	災害	新潟県県下の市町村・消防及び 消防を含む一部事務組合
高速自動車国道日本海沿岸東 北自動車道中条・荒川胎内間 消防相互応援協定	平21.6.1	災害	新発田地域広域事務組合

5. 村上市消防本部の沿革

1 岩船地域広域事務組合消防本部・消防署の発足

昭和49年4月1日岩船地域広域事務組合消防本部・消防署が発足した。

2 消防本部・消防署の発足に伴い消防車両、救急車両、消防機械器具、各種装備品等については、構成市町村より譲渡されたものである。

救急業務は、従来、村上市消防本部、関川村、山北町で実施していたが、これを組合消防本部で行うことにした。管内には、救急車4台を配置し、救急体制の強化を図るべく業務を開始した。

昭和49年4月 村上市消防本部・消防署職員26人、構成市町村職員5人、新採用職員63人の併せて94人、1消防本部1消防署3分所（南分所・朝日分所・北分所）で消防業務を開始した。

初代消防長事務取扱に渡辺正重（村上市長）が就任

6月 日本赤十字社新潟県支部長より救急車1台配車される。

（日産キャラバン2B型）

6月 指令車1台を配備し、指令及び行政事務にあたる。

8月 消防職員2人願いにより退職（92人）

9月 消防無線基地及び固定2局・移動9局・携帯1局を購入し全車両に備え付ける。

昭和50年3月 消防本部・署の新庁舎は昭和50年3月竣工

鉄筋コンクリート2階建（延面積767.37㎡）

（分所庁舎は、昭和48年度で3分所新築している。）

4月 消防職員2人採用（94人）

5月 消防本部・署、新庁舎に移転

昭和51年3月 粟島浦地区に、基地及び固定1局・移動1局を購入する。

- 3月 消防職員1人退職（93人）
- 4月 消防職員1人採用（94人）
- 8月 粟島浦地区に消防職員1人採用（95人）
- 11月 本署へ、はしご付き消防ポンプ自動車（いすゞ24m級）を購入配置
- 昭和52年9月 南分所へ消防ポンプ自動車更新（日産BD-1型モリタ）
- 昭和53年3月 消防職員1人退職（94人）
- 4月 消防職員1人採用（95人）
- 8月 北分所へ、救急自動車更新（日産キャラバン2B型）
- 12月 （社）日本自動車工業会から救急自動車の寄贈を受け南分所救急車更新する。（トヨタハイエース2B型）
- 昭和54年2月 指令車更新（日産セドリックバン）
- 5月 南分所へ査察広報車購入配置（スズキジムニー）
- 昭和55年4月 消防職員10人採用（105人）
- 5月 朝日・北分所へ査察広報車配置（スズキジムニー）
- 7月 消防署西分所庁舎竣工（鉄骨平屋建）
- 7月 消防ポンプ自動車（トヨタBD-1型モリタ）及び救急車（トヨタ2B型）を西分所へ配置するため整備する。
- 8月 消防署西分所開設 職員15人、消防車1台、救急車1台を配置し業務にあたる。
- 8月 岩船消防本部固定・基地局を新設するとともに、無線交信不感地域解消のため、西分所にアンテナ塔を新設し、消防本部との間に無線制御装置を整備する。
- 昭和56年3月 消防職員2人願いにより退職（103人）
- 4月 消防職員2人採用（105人）
- 4月 新潟県消防学校に教官として、消防職員1人を派遣（4ヶ月間）
- 6月 本部・西分所へ査察広報車配置（スズキジムニー）
- 6月 日本赤十字社新潟県支部長から救急車が配車、本署救急車更新（トヨタ

ハイエース 2 B 型)

9 月 北分所消防ポンプ自動車更新 (トヨタ BD-1 型モリタ)

昭和 57 年 9 月 消防署長願いにより退職 (104 人)

10 月 消防署長退職に伴い消防本部次長が兼務する。

昭和 58 年 5 月 村上信用金庫から指令車 1 台寄贈、本部へ配置 (トヨタスプリンターカ
リブ)

8 月 日本赤十字社新潟県支部長から救急車が配車される。(日産キャラバン 2
B 型) 朝日分所救急車更新

8 月 消防職員 1 人願いにより退職 (103 人)

昭和 59 年 2 月 消防職員 1 人願いにより退職 (102 人)

3 月 消防無線中継基地局 (消防北黒川) を開設し、無線交信不感地域の解消
を図る。

3 月 消防本部次長兼消防署長退職 (101 人)

4 月 消防本部次長兼消防署長退職に伴い、消防署朝日分所長が同職に任命さ
れる。

4 月 消防本部の組織を改正して、消防本部に庶務課・予防課・警防課、消防
署に警防課を設置する。

10 月 広域消防 10 周年を記念し、総合訓練を実施 (於村上総合庁舎)

昭和 60 年 8 月 (財) 日本消防協会から救急車寄贈を受ける。(トヨタハイエース 2 B 型)
北分所救急車更新

8 月 新潟県山北地区総合防災訓練に参加 (於山北町)

昭和 61 年 4 月 新潟県消防学校に教官として、消防職員 1 人を派遣 (1 年間)

9 月 消防署関川分所、同荒川分所 (移転新設) 庁舎竣工 (ともに鉄骨平家建)

9 月 消防ポンプ自動車 1 台 (ニッサン BD-1 型モリタ) 及び救急車 2 台 (ト
ヨタ 2 B 型) 並びに査察広報車 1 台を分所へ配置するため整備する。

10 月 消防署関川分所・荒川分所開設、職員 13 名、消防車 1 台、救急車 1 台、

査察広報車1台をそれぞれ配置し業務にあたる。

消防署分所の新設等に伴い、南分所は廃止し、分所の改称を行う。

(関川分所、荒川分所、神林分所、朝日分所、山北分所)

10月 消防緊急情報システム指令装置I型を設置し、119番の集中管理を行う。

10月 消防本部の組織を改正し、庶務課を総務課に改め、総務課に通信指令室を設ける。

昭和62年3月 (社)日本自動車工業会から救急自動車の寄贈を受ける。(トヨタハイエース2B型) 関川分所へ 関川分所救急車を本署へ配置

3月 消防長兼本部次長退職(100人)

4月 専任消防長に中山助衛氏就任(101人)

5月 本部へ広報連絡車配置(三菱ミラージュ)

5月 はしご付消防ポンプ自動車オーバーホール実施

7月 消防職員1人願いにより退職(100人)

9月 本署の消防ポンプ自動車更新(三菱 CD-1型モリタ)

昭和63年3月 消防長他1名退職(98人)

4月 消防長に佐藤良次氏就任、消防職員2人採用(101人)

5月 本部・署、山北分所査察広報車更新(スズキカルタス)

8月 日本損害保険協会から、水槽付消防ポンプ自動車1台寄贈本署へ配置(ニッサン1-A型日造)

10月 朝日分所消防ポンプ自動車更新(トヨタ BD-1型モリタ)

12月 本署へ救助工作車配置(日野II型テイセン)

平成元年3月 消防署長退職(100人)

4月 消防職員3人採用(103人)

5月 荒川、朝日分所の査察広報車更新(トヨタカローラ)

7月 消防職員1人願いにより退職(102人)

- 7月 朝日分所救急車更新（トヨタ2B型）
- 8月 消防職員1人採用（103人）
- 8月 第40回新潟県消防大会が管内の朝日村で開催される。
- 平成2年3月 消防長、本部次長退職（101人）
- 4月 消防長に片桐誠氏就任、消防職員3人採用（105人）
- 5月 神林分所の査察広報車更新（トヨタカローラ）
- 8月 日本赤十字社新潟支部長から救急車が配車され本署救急車更新（トヨタハイエース2B型）
- 9月 新潟県消防学校に教官として、消防職員1人を派遣（1年間）
- 12月 本署化学消防ポンプ自動車更新（三菱II型モリタ）
- 平成3年4月 国道345号線（海岸線）の無線交信不感地域解消のため桑川地区にアンテナ塔を新設し、本部との間に無線制御装置を整備運用する。
- 4月 消防本部の組織を改正し、通信指令室を総務課から分離し、3課1室とする。
- 4月 救急業務の円滑化を図るため、検索システムの運用開始
- 9月 新潟県消防職員駆伝大会が管内の朝日村で開催される。（53チーム参加）
- 12月 朝日分所移転新築、山北分所庁舎改築竣工
- 平成4年3月 消防長退職（104人）
- 4月 消防長に高橋英夫氏就任、消防職員3人採用（108人）
- 4月 村上信用金庫から指令車1台寄贈（更新）本部へ配置（トヨタ・ランドクルーザー）
- 7月 災害弱者緊急通報システム運用開始
- 9月 荒川分所消防ポンプ自動車更新（三菱CD-1型モリタ）
- 平成5年4月 消防職員3人採用（111人）
- 7月 神林分所及び山北分所救急車更新（トヨタ2B型）

- 7月 消防職員1人願いにより退職(110人)
- 8月 日本消防協会から救急車1台寄贈(更新)荒川分所へ配置
(いすゞ2B型)
- 8月 消防職員1人願いにより退職(109人)
- 12月 消防職員1人願いにより退職(108人)
- 平成6年3月 消防長退職(107人)
- 4月 消防長に木ノ瀬貞二氏就任、消防職員3人採用(111人)
- 7月 関川分所査察広報車更新(トヨタスターレット)
- 7月 本署へ救助資材搬送車配置
- 10月 新潟県消防学校に教官として、消防職員1人を派遣(1年間)
- 11月 救急救命士1人誕生する。
- 12月 全救急自動車に自動車電話配置
- 平成7年3月 消防本部次長退職(110人)
- 4月 消防職員6人採用(116人)
- 4月 新潟県消防々災ヘリコプター(はくちょう)運行開始に伴い職員1人派遣(2年間)
- 5月 消防本部査察広報車更新(トヨタカローラ)
- 11月 山北分所消防ポンプ自動車更新(三菱CD-1型モリタ)
- 平成8年3月 神林分所消防ポンプ自動車更新(三菱CD-1型モリタ)
- 4月 消防職員4人採用(120人)
- 5月 消防本部広報連絡車更新(三菱リベロ)
- 5月 救急救命士2人となる。
- 7月 日本赤十字社新潟県支部長から救急車が配車され、朝日分所救急車更新
(トヨタ2B型)
- 12月 糸魚川蒲原沢土石流災害現場へ、第2次応援部隊8名、第6次応援部隊
5名出動する。

12月 救急救命士3人となる。

平成9年3月 消防職員(用務員)退職(119名)

7月 東北地区支部消防救助技術指導会出場ほふく救出の部入賞する。

8月 日本赤十字社新潟県支部長から救急車が配車され、本署救急車更新(トヨタ2B型)

9月 第39次日本南極地域観測隊越冬隊員として、小田幸男救助係長が決定し、消防本部を一時退職する。(118人)

11月 訓練塔主塔・副塔新築竣工

12月 高規格救急車本署配置、管内全域運用開始(トヨタ)

12月 消防本部・署庁舎移転新築竣工、消防緊急通信指令施設Ⅱ型導入

平成10年3月 日本武道館にて、自治体消防制度50周年記念式典

3月 消防長、消防署長、関川副分所長退職(115人)

4月 消防長に工藤進氏就任、消防職員5人採用(120人)

5月 救急救命士4人となる。

12月 高規格救急車(トヨタ)を関川分所に配置

平成11年1月 高規格救急車(トヨタ)を山北分所に配置

3月 通信指令室長退職(119人)

3月 第39次日本南極地域観測隊越冬隊員、小田幸男氏帰国し4月より復帰

4月 消防職員1人採用(121人)

5月 救急救命士5人となる。

7月 東北地区支部消防救助技術大会出場ほふく救出の部入賞する。

8月 第50回新潟県消防大会が神林村で開催される。

10月 日本損害保険協会から消防ポンプ自動車寄贈、(三菱CD-I型ドライケミカル) 関川分所配置

11月 救急救命士6人となる。

平成12年3月 副署長願いにより退職(120人)

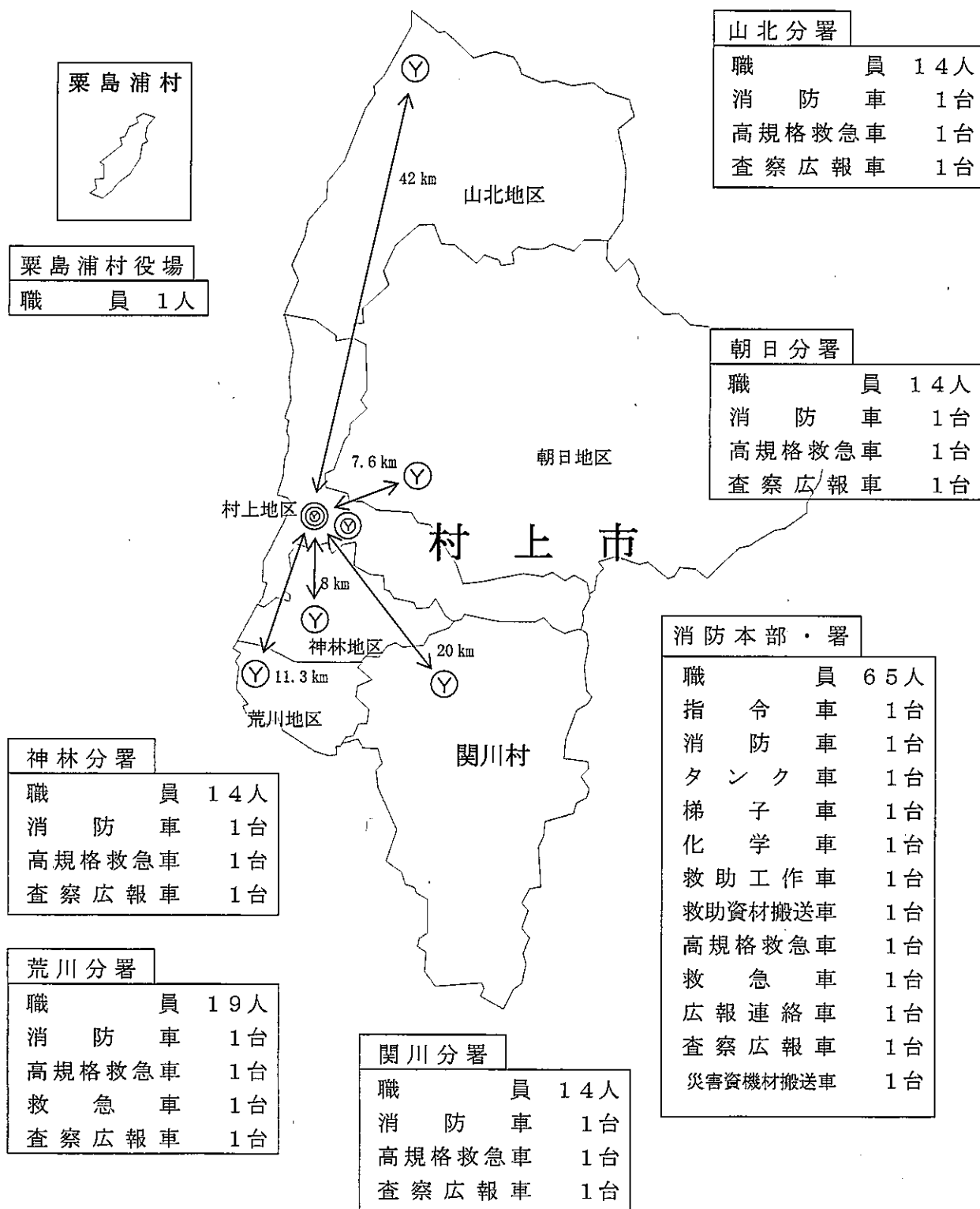
- 4月 消防職員1人採用（121人）
- 5月 救急救命士7人となる。
- 11月 消防署荒川分所救急車更新（トヨタ2B型、II課程仕様）
- 11月 救急救命士8人となる。
- 平成13年5月 救急救命士9人となる。
- 11月 救急救命士10人となる。
- 平成14年2月 消防職員1人（救急救命士）願いにより退職（120人）救急救命士9人となる。
- 3月 本署梯子車更新（日野先端屈折式30m級モリタ）
- 3月 荒川分所長、関川分所長退職（118名）
- 4月 山北分所庁舎移転新築竣工
- 4月 消防職員3人採用（121人）
- 4月 村上信用金庫から指令車1台寄贈、本部へ配置（トヨタハイエース）
- 5月 救急救命士10人となる。
- 6月 第44次日本南極地域観測隊越冬隊員として、小田幸男消防司令が決定し、消防本部を一時退職する。（120人）
- 11月 救急救命士11人となる。
- 平成15年3月 消防長、消防署長、山北分所長退職（117人）
- 4月 消防長に佐藤勇次郎氏就任
- 消防職員3人採用（女性消防士1人）（120人）
- 5月 救急救命士13人となる。
- 6月 大規模災害用資器材整備完了する。（エアーテント、チェーンソー、照明器具、インパルス）
- 11月 東京ドームにて、自治体消防制度55周年記念大会開催
- 11月 救急救命士14人となる。
- 平成16年3月 消防長、消防署長退職（118人）

- 3月 第44次日本南極地域観測隊越冬隊員小田幸男氏帰国し、4月より復帰
- 4月 消防長に片野清氏就任、消防職員2人採用（122人）
- 4月 新潟県消防防災航空隊に職員1人派遣
- 6月 救急救命士15人になる。
- 11月 高規格救急車（トヨタ）を荒川分所に配置し、荒川分所の2B型救急車を朝日分所に配置する。
- 11月 救急救命士16人になる。
- 平成17年1月 本署消防ポンプ自動車（2号車）を更新（いすゞCD-I型長野ポンプ、水槽700ℓ付き）
- 2月 IP電話（日本テレコム）の119番接続開始
- 4月 消防職員6人採用（女性消防士1人）（128人）
- 5月 救急救命士17人になる。
直収電話（平成電々）の119番接続開始
- 8月 救助工作車更新（日野II型テイセン）
- 10月 携帯電話119番直接受信開始
- 11月 救急救命士18人になる。
- 平成18年2月 消防職員1人願いにより退職（127人）
- 3月 消防長、荒川分所長退職（125人）
- 4月 消防長に板垣廣文氏就任
神林村役場より事務吏員1名派遣
消防職員7人採用（133人）
救急救命士20人になる。
- 5月 救急救命士21人になる。
- 9月 高規格救急車（トヨタ）を朝日分所に配置し、朝日分所の2B型救急車を神林分所に、神林分所の2B型救急車を本署に配置する。
- 平成19年3月 IP電話（FLET'S 光 東日本電信電話(株)）の119番接続開始

- 平成19年4月 消防職員4人採用（女性消防士1人）（137人）
- 5月 救急救命士23人になる。
- 7月 新潟県中越沖地震発生。新潟県広域消防相互応援協定に基づく出動。
第1次（救助隊5名・支援隊2名）7名、第5次（救助隊）5名を派遣。
神林分所、査察広報車更新（トヨタ・プロボックス）
- 平成20年3月 日本武道館にて自治体消防60周年記念式典
消防長、消防副署長、朝日分所長、山北分所長退職。（133名）
岩船地域広域事務組合解散
- 4月 村上市、荒川町、神林村、朝日村、山北町が合併し村上市となる。
村上市消防本部となり消防長に佐藤秀明氏就任。
消防職員8名採用（142名）
- 5月 救急救命士25名となる。
- 平成21年3月 消防本部予防課長、消防署神林分署長、他消防職員5名退職。
消防緊急通信指令施設Ⅱ型部分更新「携帯電話・IP電話による119
番通報位置情報システム」導入。
消防署荒川分署新庁舎完成移転（「荒川・胎内インター」7月開通に伴う
高速道路災害に対応するため消防職員19名とし、救急車2台体制とす
る）荒川分署高規格救急車及び査察広報車更新。
- 平成21年4月 消防職員6名採用（141名）
- 5月 救急救命士26名となる。

6. 消防本部・消防署（分署）の位置及び消防車輛配置状況

平成21年4月1日現在



7. 平成21年度消防予算分類表

(単位：千円)

款項目節	区 分	種 別	H 2 1 年度	H 2 0 年度	増 減
9. 消 防 費			2,243,538	2,254,989	△ 11,451
1. 消 防 費			2,243,538	2,254,989	△ 11,451
1. 常備消防費			1,348,693	1,532,227	△ 183,534
	2	給 料	544,433	595,706	△ 51,273
	3	職 員 手 当 等	451,879	489,449	△ 37,570
	4	共 濟 費	174,862	165,606	9,256
	7	賃 金	1,114	1,118	△ 4
	8	報 償 費	20	29	△ 9
	9	旅 費	2,500	3,505	△ 1,005
	10	交 際 費	0	0	0
	11	需 用 費	26,086	23,744	2,342
	12	役 務 費	8,151	11,011	△ 2,860
	13	委 託 料	9,119	35,140	△ 26,021
	14	使用料及び賃借料	25,020	1,329	23,691
	15	工 事 請 負 費	0	149,250	△ 149,250
	18	備 品 購 入 費	95,166	43,497	51,669
	19	負担金、補助及び交付金	9,287	11,993	△ 2,706
	27	公 課 費	1,056	850	206
2. 非常備消防費			262,315	206,302	56,013
	1	報 酬	77,058	77,059	△ 1
	2	給 料	36,492	0	36,492
	3	職 員 手 当 等	27,070	0	27,070
	4	共 濟 費	11,737	0	11,737
	8	報 償 費	3,410	2,450	960
	9	旅 費	32,861	34,215	△ 1,354
	11	需 用 費	12,332	30,760	△ 18,428
	12	役 務 費	7,519	7,588	△ 69
	13	委 託 料	513	0	513
	14	使用料及び賃借料	106	27	79
	18	備 品 購 入 費	0	903	△ 903
	19	負担金、補助及び交付金	53,217	53,300	△ 83
3. 消防施設費			110,294	156,941	△ 46,647
	11	需 用 費	13,568	16,112	△ 2,544
	12	役 務 費	1,487	2,029	△ 542
	13	委 託 料	599	307	292
	14	使用料及び賃借料	999	1,084	△ 85
	15	工 事 請 負 費	21,030	34,860	△ 13,830
	16	原 材 料 費	90	100	△ 10
	18	備 品 購 入 費	48,300	76,630	△ 28,330
	19	負担金、補助及び交付金	22,440	23,797	△ 1,357
	27	公 課 費	1,781	2,022	△ 241
4. 水防費			1,926	2,494	△ 568
	9	旅 費	1,200	1,566	△ 366
	11	需 用 費	273	425	△ 152
	14	使用料及び賃借料	163	163	0
	16	原 材 料 費	150	200	△ 50
	19	負担金、補助及び交付金	140	140	0
5. 災害対策費			520,310	357,025	163,285
	1	報 酬	139	114	25
	8	報 償 費	20	40	△ 20
	9	旅 費	33	0	33
	11	需 用 費	8,095	3,638	4,457
	12	役 務 費	3,184	3,380	△ 196
	13	委 託 料	7,413	27,549	△ 20,136
	14	使用料及び賃借料	983	510	473
	15	工 事 請 負 費	491,200	312,203	178,997
	18	備 品 購 入 費	3,360	3,975	△ 615
	19	負担金、補助及び交付金	5,883	5,616	267

8. 平成20年度消防決算

(単位：円)

款項目節	区 分	種 別	支 出 決 算	備 考
9. 消 防 費			2,136,152,586	
1. 消 防 費			2,136,152,586	
1. 常備消防費			1,498,148,182	
	2	給 員 手 当 料	594,034,718	
	3	職 員 手 当 等	487,472,038	
	4	共 済 費	164,892,355	
	7	賃 金	1,117,400	
	8	報 償 費	20,000	
	9	旅 費	2,337,125	
	11	需 用 費	28,130,401	
	12	役 務 費	11,006,898	
	13	委 託 料	23,227,668	
	14	使 用 料 及 び 賃 借 料	2,742,710	
	15	工 事 請 負 費	130,385,010	
	18	備 品 購 入 費	41,620,093	
	19	負 担 金 補 助 及 び 交 付 金	10,324,766	
	27	公 課 費	837,000	
2. 非常備消防費			196,714,899	
	1	報 酬	74,892,800	
	8	報 償 費	2,750,000	
	9	旅 費	32,990,020	
	11	需 用 費	25,383,154	
	12	役 務 費	7,183,883	
	14	使 用 料 及 び 賃 借 料	62,135	
	18	備 品 購 入 費	248,010	
	19	負 担 金、補 助 及 び 交 付 金	53,204,897	
3. 消防施設費			148,761,748	
	11	需 用 費	15,105,566	
	12	役 務 費	1,724,330	
	13	委 託 料	252,000	
	14	使 用 料 及 び 賃 借 料	845,800	
	15	工 事 請 負 費	28,573,800	
	16	原 材 料 費	2,688,000	
	17	公 有 財 産 購 入 費	27,225	
	18	備 品 購 入 費	73,369,464	
	19	負 担 金、補 助 及 び 交 付 金	24,097,163	
	27	公 課 費	2,078,400	
4. 水防費			763,665	
	9	旅 費	537,500	
	11	需 用 費	12,140	
	14	使 用 料 及 び 賃 借 料	0	
	16	原 材 料 費	74,025	
	19	負 担 金、補 助 及 び 交 付 金	140,000	
5. 災害対策費			291,764,092	
	1	報 酬	50,400	
	8	報 償 費	0	
	11	需 用 費	7,518,878	
	12	役 務 費	2,946,127	
	13	委 託 料	25,646,450	
	14	使 用 料 及 び 賃 借 料	486,087	
	15	工 事 請 負 費	244,164,900	
	18	備 品 購 入 費	6,497,400	
	19	負 担 金、補 助 及 び 交 付 金	4,453,850	

9. 消防庁舎概要

1. 消防本部・署庁舎概要

- | | |
|----------|---------------|
| (1) 所在地 | 新潟県村上市塩町12番6号 |
| (2) 構造 | 鉄筋コンクリート3階建 |
| (3) 敷地面積 | 5,725.97㎡ |
| (4) 建築面積 | 1,127.50㎡ |
| (5) 延面積 | 2,441.30㎡ |
| 1階 | 973.18㎡ |
| 中2階 | 23.30㎡ |
| 2階 | 933.90㎡ |
| 3階 | 460.50㎡ |
| PH1階 | 22.41㎡ |
| PH2階 | 28.01㎡ |
| (6) 工事完工 | 平成9年12月5日 |



2. 荒川分署

- | | |
|----------|--------------|
| (1) 所在地 | 村上市大津1669番地1 |
| (2) 構造 | 鉄骨平家建 |
| (3) 敷地面積 | 3,873.5㎡ |
| (4) 建築面積 | 489.1㎡ |
| (5) 工事完工 | 平成21年3月19日 |



3. 神林分署

- | | |
|---------|---------------|
| (1) 所在地 | 村上市牧目1,224番地1 |
| (2) 構造 | 鉄骨平家建 |

- (3) 敷地面積 930.88㎡
- (4) 建築面積 196.56㎡
- (5) 工事完工 昭和55年7月25日



4. 朝日分署

- (1) 所在地 村上市岩沢4, 887番地4
- (2) 構造 鉄骨平家建
- (3) 敷地面積 1,003.63㎡
- (4) 建築面積 243.54㎡
- (5) 工事完工 平成3年11月30日
(移転改築)



5. 山北分署

- (1) 所在地 村上市府屋6番地35
- (2) 構造 鉄骨平家建
- (3) 敷地面積 2,187.87㎡
- (4) 建築面積 283.50㎡
- (5) 工事完工 平成14年3月28日
(移転改築)



6. 関川分署

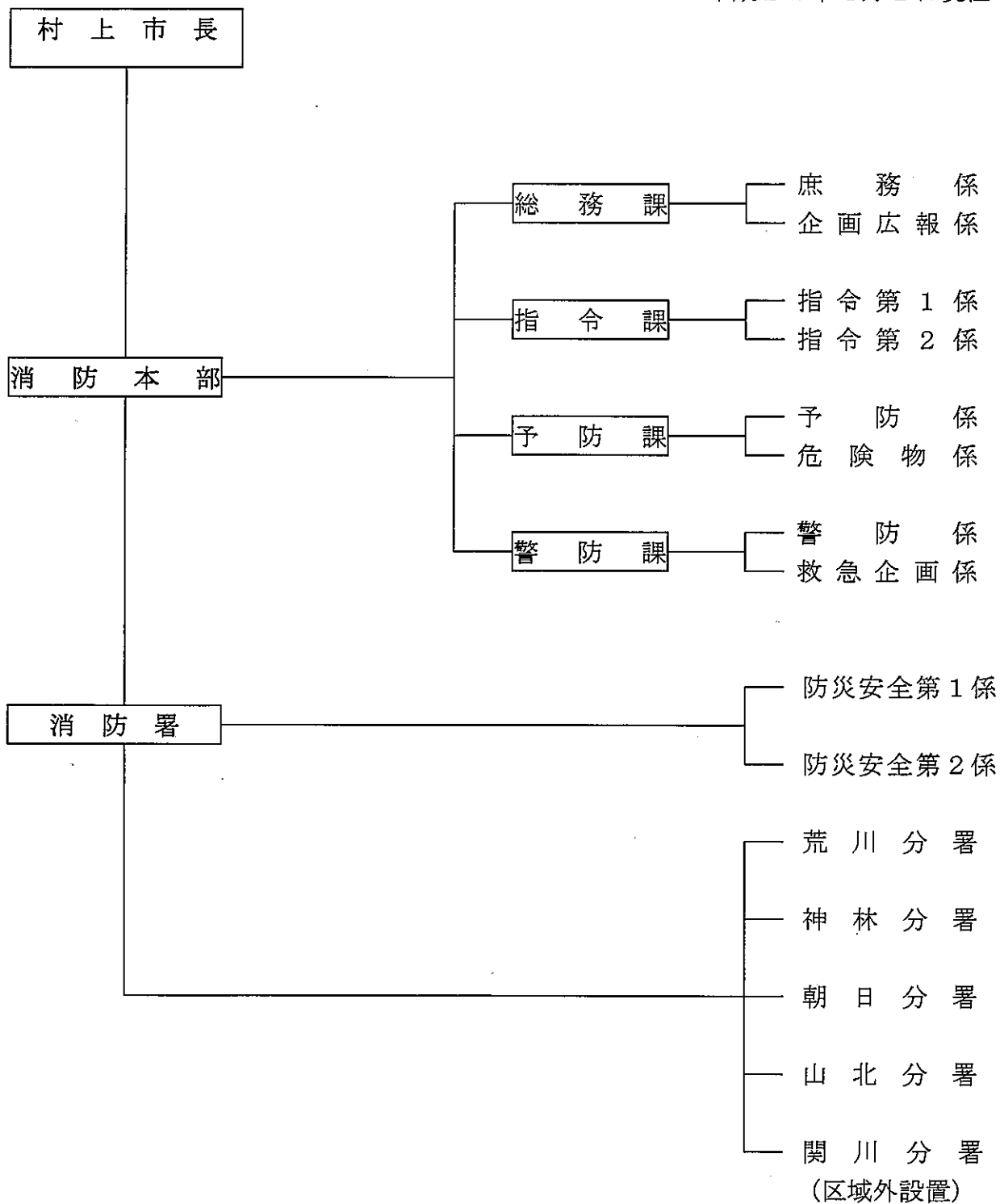
(区域外設置)

- (1) 所在地 岩船郡関川村大字下関1, 956番地
- (2) 構造 鉄骨平家建
- (3) 敷地面積 1,000.00㎡
- (4) 建築面積 199.53㎡
- (5) 工事完工 昭和61年9月19日



10. 消防機構図

平成21年4月1日現在



1 1. 職員配置表

平成21年4月1日現在

所 属		階 級	消 防 監	消 司 防 長	消 司 防 令	消 司 防 補	消 士 防 長	消 副 士 防 長	消 防 士	事 務 吏 員	課 長 補 佐	合 計	
消 防 本 部	消 防 長		1									1	
	本 部 次 長			1								1	
	総 務 課	課 長									1		1
		庶 務 係				1	1		1				3
		企 画 広 報 係				1							1
		総 務 課 付					1		6				7
	指 令 課	課 長			1								1
		指 令 第 1 係				2		1					3
		指 令 第 2 係				2	1						3
	予 防 課	課 長			1								1
		予 防 係				3	3		2				8
		危 険 物 係				2	2						4
	警 防 課	課 長			1								1
		警 防 係				3	1	1	1				6
		救 急 企 画 係				3	1	1					5
消 防 署	消 防 署 長			1								1	
	消 防 副 署 長				2							2	
	消 防 主 幹 (防 災 安 全 第 1 係 長 事 務 取 扱)				1							1	
	消 防 主 幹 (防 災 安 全 第 2 係 長 事 務 取 扱)				1							1	
	防 災 安 全 第 1 係					3		3				6	
	防 災 安 全 第 2 係					2	1	5				8	
	分 署	荒 川 分 署				1	7	2	3	6			19
		神 林 分 署				1	4	5	1	3			14
		朝 日 分 署				1	5	3	1	4			14
		山 北 分 署				1	5	4	1	3			14
関 川 分 署					1	4	5		4			14	
	粟 島 浦 村 役 場						1					1	
合 計			1	2	12	47	30	10	38	1		141	

1.2. 消防本部行政事務分掌表

◎ 総務課

○ 庶務係

1. 消防の組織に関すること。
2. 本部の文書の收受及び発送に関すること。
3. 公印の管守に関すること。
4. 消防に関する諸規定の制定に関すること。
5. 職員の任命手続及び服務に関すること。
6. 職員の配置及び勤務に関すること。
7. 職員の福利厚生及び衛生安全管理に関すること。
8. 消防予算に関すること。
9. 庁舎の管理及び備品に関すること。
10. 表彰事務に関すること。
11. 儀式及び諸会議に関すること。
12. 消防職員委員会の庶務に関すること。
13. 職員の教育訓練計画に関すること。
14. 消防長会事務に関すること。
15. その他他課の所管に属さないこと。

○ 企画広報係

1. 消防計画に関すること。
2. 消防広報の企画に関すること。
3. 消防統計に関すること。
4. 消防施設整備計画に関すること。
5. 消防協会事務に関すること。
6. 防火協会団体の育成に関すること。
7. その他企画広報に関すること。

◎ 指令課

○ 指令第1係、指令第2係

1. 災害通信の受信及び出動指令に関すること。
2. 災害通信の運用及び統制に関すること。
3. 新潟県防災航空隊の要請に関すること。
4. 気象及び災害の情報収集及び連絡に関すること。
5. 消防通信指令施設の企画、研究及び整備計画に関すること。
6. 消防通信指令施設の保守管理に関すること。
7. 広域災害救急医療情報システムの運用及び管理に関すること。
8. 災害弱者緊急通報システムの運用及び管理に関すること。

9. 防災行政無線等端末装置の運用に関する事。
10. 電波法令及び電気通信法令に基づく事務に関する事。
11. 消防無線に関する事。
12. その他通信に関する事。

◎ 予防課

○ 予防係

1. 火災予防対策及び防火査察等企画立案に関する事。
2. 違反是正に関する事。
3. 火災調査及び火災統計に関する事。
4. 建築同意事務に関する事。
5. 防火管理等育成指導に関する事。
6. 消防用設備等の設置に関する事。
7. 火災、その他証明に関する事。
8. 防火管理者資格付与講習に関する事。
9. 住宅防火対策推進に関する事。
10. その他予防に関する事。

○ 危険物係

1. 危険物災害防止の企画立案及び査察指導に関する事。
2. 危険物製造所等の規制及び許認可に関する事。
3. 危険物の貯蔵取扱及び保安指導に関する事。
4. 保安監督者及び危険物取扱者の育成指導に関する事。
5. 液化石油ガス等の意見書交付に関する事。
6. 危険物事故、災害等の調査に関する事。
7. 危険物の統計に関する事。
8. 危険物安全協会事務に関する事。
9. その他危険物に関する事。

◎ 警防課

○ 警防係

1. 警防調査及び警防査察の企画立案に関する事。
2. 警防計画に関する事。
3. 警防、救助訓練の企画立案に関する事。
4. 警防、救助訓練及び警防、救助活動時等の安全管理に関する事。
5. 消防地理及び水利計画に関する事。
6. 相互応援、消防緊急援助隊に関する事。
7. 国民保護法に関する事。
8. 職（団）員の教養及び訓練の計画に関する事。
9. 消防用車両及び消防用資機材の整備計画に関する事。

10. 消防用車両及びその他装備に関する事。
11. 消防用車両及び消防用資機材の管理改善に関する事。
12. 警防及び救助統計に関する事。
13. 関係機関との連絡調整に関する事。
14. その他警防に関する事。

○ 救急企画係

1. 救急計画に関する事。
2. 救急統計に関する事。
3. 救急技術の研究、指導、教養に関する事。
4. 救急医療機関及び関係機関との連絡調整に関する事。
5. 救急搬送証明に関する事。
6. 救急資器材の整備、配置に関する事。
7. 救急高度化の推進に関する事。
8. その他救急企画に関する事。

1 3. 消防署・分署行政事務分掌表

◎ 消防署

○ 防災安全第1係

1. 防火査察及び指導の実施に関する事。
2. 消防用設備等の設置指導及び検査の実施に関する事。
3. 火災原因及び損害調査に関する事。
4. 防火管理者資格付与講習の実施に関する事。
5. 危険物査察及び指導、取締りの実施に関する事。
6. 危険物製造所等の調査及び検査の実施に関する事。
7. 危険物取扱者の指導の実施に関する事。
8. 液化石油ガスの意見書の調査の実施に関する事。
9. 防火広報の実施に関する事。
10. 火災予防条例に基づく届出及び指導に関する事。
11. その他火災予防の実施に関する事。

○ 防災安全第2係

1. 消防署の文書の收受及び発送に関する事。
2. 職員の勤務割に関する事。
3. 備品及び給貸与品の整理保存に関する事。
4. 消防統計の資料収集に関する事。
5. 庁舎の維持取締りに関する事。
6. 警防調査の実施に関する事。
7. 火災、その他災害の警戒及び防ぎよの実施に関する事。
8. 災害救助活動の実施に関する事。
9. 水利の調査及び保全の実施に関する事。
10. 円滑な警防活動を行うための消防施設の指導に関する事。
11. 警防、救急及び救助訓練の実施及び安全管理に関する事。
12. 消防用車両及び機械器具の点検整備、保管に関する事。
13. 消防団との連絡調整に関する事。
14. 消防団及び市民への防火指導及び訓練の実施に関する事。
15. 自衛消防訓練等の指導の実施に関する事。
16. 災害調査（火災を除く）の実施に関する事。
17. 救急業務の実施に関する事。
18. 救急法指導の実施に関する事。
19. 消防広報の実施に関する事。
20. 火災予防条例に基づく届出及び指導に関する事。
21. その他防災及び救急に関する事。

◎ 分署

1. 火災その他災害の警戒及び防ぎよの実施に関する事。
2. 水利の調査及び保全に関する事。
3. 災害救助活動の実施に関する事。
4. 消防用車両及び機械器具の点検整備、保管に関する事。
5. 救急業務の実施に関する事。
6. 警防、救急調査に関する事。
7. 防火査察及び指導の実施に関する事。
8. 消防用設備等の設置指導及び検査の実施に関する事。
9. 火災原因、損害調査及び災害調査の実施に関する事。
10. 危険物査察及び指導、取締りの実施に関する事。
11. 危険物製造所等の調査及び検査の実施に関する事。
12. 危険物取扱者の指導の実施に関する事。
13. 救急法指導の実施に関する事。
14. 消防団との連絡調整に関する事。
15. 消防団及び市民への防火指導及び訓練に関する事。
16. 自衛消防訓練等の指導に関する事。
17. 広報の実施に関する事。
18. 警防、救急、救助訓練の実施及び安全管理に関する事。
19. 火災予防条例に基づく届出及び指導に関する事。

14. 職員の年齢調

平成21年4月1日現在

階 級 年 齢	合 計	消防監	消 防 司 令 長	消 防 司 令	消 防 司 令 補	消 防 士 長	消 防 副 士 長	消 防 士	事務吏員 (参事)
18 歳									
19 歳									
20 歳	5							5	
21 歳	5							5	
22 歳	1							1	
23 歳	3							3	
24 歳	6							6	
25 歳	4							4	
26 歳	5							5	
27 歳	3							3	
28 歳	3						1	2	
29 歳	4						3	1	
30 歳	3						1	2	
31 歳	2						1	1	
32 歳	4						4		
33 歳	1					1			
34 歳	5					5			
35 歳	3					3			
36 歳	1					1			
37 歳	4					4			
38 歳	3				2	1			
39 歳	4				2	2			
40 歳									
41 歳	1				1				
42 歳									
43 歳	1				1				
44 歳									
45 歳									
46 歳	1				1				
47 歳	7				7				
48 歳	1				1				
49 歳	2				2				
50 歳	2				2				
51 歳	1				1				
52 歳	3				2	1			
53 歳	10				7	3			
54 歳	16			4	8	4			
55 歳	4				3	1			
56 歳	5			3	2				
57 歳	5				2	2			1
58 歳	6		1	3	1	1			
59 歳	7	1	1	2	2	1			
60 歳									
合 計	141	1	2	12	47	30	10	38	1
平均年齢	47.3	59.0	58.5	56.3	48.6	44.0	30.4	24.4	57.0

15. 職員の勤続年数調

平成21年4月1日現在

階級 年数	合計	消防監	消防司令長	消防司令	消防司令補	消防士長	消防副士長	消防士	事務吏員 (参事)
合計	141	1	2	12	47	30	10	38	1
1年未満	6							6	
1年以上	10	1				1		8	
2年以上	4							4	
3年以上	8							7	1
4年以上	5							5	
5年以上	2							2	
6年以上	3							3	
7年以上	3							3	
8年以上									
9年以上	1						1		
10年以上	1						1		
11年以上	5					2	3		
12年以上									
13年以上	4					2	2		
14年以上	6					3	3		
15年以上	2					2			
16年以上	3					3			
17年以上	3					3			
18年以上									
19年以上	4				2	2			
20年以上	2				2				
21年以上	2				2				
22年以上									
23年以上									
24年以上									
25年以上									
26年以上									
27年以上									
28年以上	2				2				
29年以上	10				10				
30年以上	1				1				
31年以上	1				1				
32年以上									
33年以上	1			1					
34年以上	2				2				
35年以上	45		1	7	25	12			
36年以上	1			1					
37年以上	2		1	1					
38年以上									
39年以上	1			1					
40年以上	1			1					

16. 平成20年度教育訓練受講状況

区分	種類	学 科	受 講 者 数	累 計
新潟県消防学校	初任	初 任 科	8	73
	専科教育	警 防 科	1	31
		特 殊 災 害 科		2
		予 防 査 察 科		36
		危 険 物 科	1	28
		火 災 調 査 科		19
		救 急 科	7	132
		救 助 科	1	37
		幹部教育	初 級 幹 部 科	
	中 級 幹 部 科		1	9
	上 級 幹 部 科			1
	特別教育	操 法 審 査 員 研 修	2	9
		は し ご 自 動 車 講 習		17
		気 管 挿 管 追 加 講 習	2	8
		薬 剤 投 与 追 加 講 習	2	8
	消防大学校	総合教育	幹 部 科	
新 任 消 防 長 科			1	1
専科教育		警 防 科		0
		予 防 科		2
		救 急 科		1
		救 助 科		1
		火 災 調 査 科		1
救 急 救 命 士 研 修			1	25 (内、救急救命研修所 入校者18名)
応 急 手 当 指 導 員			8	124

通 信



* 指 令 課 (消防緊急通信指令施設Ⅱ型 部分更新)

1. 消防緊急通信指令施設機能一覧表

平成21年4月1日現在

項	名 称	備 考
1	119番受付回路	
2	指令台	
3	署所端末装置	
4	自動出動指定装置 (制御処理装置)	
5	指令制御装置	
6	地図等検索装置 (制御処理装置)	
7	指令電送装置	
8	携帯・IP電話位置情報通知装置	
9	音声合成装置	
10	災害状況等自動案内装置	
11	順次指令装置	
12	長時間録音装置	
13	高所監視カメラ	
14	119FAX装置	
15	管内地図表示盤	
16	車両運用表示盤	
17	総合情報表示盤	
18	防災連動システム	
19	車両動態表示装置	
20	無線統制台	
21	屋外情報表示盤	
22	緊急出動警告表示灯	
23	気象情報収集装置	

2. 無線設備状況

局名	車種	出力	単独	県波	全1	全2	全3	防災	ブロック	中継	備考
村上消防		10	○	○	○	○	○	○	○		
村上消防北黒川中継		10	○							○	
村上消防桑川		10	○	○				○	○		
村上消防朝日第2		10								○	
村上消防関川		25	○	○					○		
村上消防荒川		10	○	○					○		
村上消防神林		10	○	○	○	○	○	○	○		
村上消防朝日		10	○	○					○		
村上消防山北		10	○	○	○	○	○	○	○		
村上消防栗島		10	○	○					○		
村上指令 1	指令車	25	○	○					○		
村上指令 11	携帯	1	○	○	○	○	○	○	○		
村上指令 12	〃	5	○								
村上消防 1	消防車	10	○	○	○	○	○	○	○		
村上消防 2	〃	10	○	○	○	○	○	○	○		
村上消防 3	化学車	10	○	○	○			○	○		
村上消防 5	梯子車	10	○	○	○	○	○	○	○		
村上消防 6	査察広報車	10	○	○	○	○	○	○	○		
村上消防 7	広報連絡車	10	○	○	○	○	○	○	○		
村上消防 11	携帯	1	○	○	○	○	○	○	○		
村上消防 12	〃	1	○	○	○	○	○	○	○		
村上消防 13	〃	1	○	○					○		
村上消防 14	〃	1	○	○					○		
村上消防 15	〃	1	○	○	○	○	○	○	○		
村上消防 16	〃	1	○	○	○	○	○	○	○		
村上消防 17	〃	1	○	○	○	○	○	○	○		
村上消防 18	〃	1	○	○	○	○	○	○	○		
村上消防 19	〃	1	○	○	○	○	○	○	○		
村上消防101	〃	5	○	○	○	○	○	○	○		
村上消防102	〃	5	○	○	○	○	○	○	○		
村上救助 1	救助工作車	10	○	○	○			○	○		
村上救助 2	救助資材車	10	○	○	○	○	○	○	○		
村上救助201	携帯	5	○	○	○	○	○	○	○		
村上救助202	〃	5	○	○	○	○	○	○	○		
村上救助203	〃	1	○	○	○	○	○	○	○		
村上救助204	〃	1	○	○	○	○	○	○	○		
村上救助205	〃	1	○	○	○	○	○	○	○		
村上救急 1	救急車	10	○	○	○	○	○	○	○		
村上救急 11	救急車	10	○	○					○		

局名	車種	出力	単独	県波	全1	全2	全3	防災	ブロック	中継	備考
村上救急301	携帯帯	1	○	○	○	○	○	○	○		
村上消防21	消防車	10	○	○	○	○	○	○	○		
村上消防22	査察広報車	10	○	○	○	○	○	○	○		
村上消防26	携帯帯	1	○	○	○	○	○	○	○		
村上消防27	〃	1	○	○	○	○	○	○	○		
村上救急2	救急車	25	○	○	○	○	○	○	○		
村上消防31	消防車	10	○	○	○	○	○	○	○		
村上消防32	査察広報車	10	○	○	○	○	○	○	○		
村上消防36	携帯帯	1	○	○	○			○	○		
村上消防37	〃	1	○	○	○	○	○	○	○		
村上救急3	救急車	10	○	○	○	○	○	○	○		
村上救急13	救急車	10	○	○					○		
村上救急303	携帯帯	5	○	○	○	○	○	○	○		
村上消防51	消防車	10	○	○	○	○	○	○	○		
村上消防52	査察広報車	10	○	○	○	○	○	○	○		
村上消防56	携帯帯	1	○	○	○	○	○	○	○		
村上消防57	〃	1	○	○	○	○	○	○	○		
村上救急5	救急車	10	○	○	○	○	○	○	○		
村上消防61	消防車	10	○	○	○			○	○		
村上消防62	査察広報車	10	○	○	○	○	○	○	○		
村上消防66	携帯帯	1	○	○	○			○	○		
村上消防67	〃	1	○	○	○	○	○	○	○		
村上救急6	救急車	10	○	○	○	○	○	○	○		
村上消防71	消防車	10	○	○	○	○	○	○	○		
村上消防72	査察広報車	10	○	○	○	○	○	○	○		
村上消防76	携帯帯	1	○	○	○			○	○		
村上消防77	〃	1	○	○	○	○	○	○	○		
村上救急7	救急車	10	○	○	○	○	○	○	○		
栗島消防1	消防車	10	○	○					○		
合計			67	65	54	48	48	55	65	2	

※周波数区分	単独	(単独波)	151.67	MH z
	県波	(県内共通波)	152.77	MH z
	全1	(全国波1)	150.73	MH z
	全2	(全国波2)	148.75	MH z
	全3	(全国波3)	154.15	MH z
	防災	(防災相互波)	158.35	MH z
	ブロック	(ブロック波)	153.55	MH z
	中継	(中継波)	148.01	MH z

3. 通信施設配置状況

施設別	署所別						計	備考
	本部・署	関川分署	荒川分署	神林分署	朝日分署	山北分署		
消防緊急通信指令施設	1						1	
指令端末装置	1	1	1	1	1	1	6	地図付伝送装置含む
緊急通報装置(災害弱者)	1						1	災害受信装置
県情報ネットワーク	1						1	
一般電話機(内線兼用)	40	1	1	1	1	1	45	災害優先電話2台
直通電話機	1						1	警察直通
FAX電話機	3	1	1	1	1	1	8	
無線設備(統制台)	1						1	
“(固定局・基地局)	3	1	1	1	1	1	9	栗島役場1台含む
“(車載移動局)	11	3	3	3	3	3	27	栗島役場1台含む
“(携帯移動局)	19	2	2	2	2	2	29	
“(受令機)	2	1	1	1	1	1	7	

4. 災害通報受付情報(平成20年中)

*災害出動件数と受付件数は一致しない。

災 害 通 報 第 一 報																				合 計
火 災					救 急					救 助					そ の 他 の 災 害					
119	加入 電話	警察 直通	その 他	計	119	加入 電話	警察 直通	その 他	計	119	加入 電話	警察 直通	その 他	計	119	加入 電話	警察 直通	その 他	計	
15	3		2	20	1,658	297	66	60	2,081	6	4	3	1	14	9	33	4	8	54	2,169

◎携帯119番による受付件数

災 害 通 報 第 一 報					そ の 他 の 通 報				合 計
火 災	救 急	救 助	そ の 他 の 災 害	病 院 照 会	重 複	災 問 合 せ	そ の 他		
5	346	6	15	5	28	24	138	567	

予 防



* 訓練用水消火器による初期消火訓練

1. 消防用設備等着工・設置届出受理状況

平成20年4月1日～平成21年3月31日

市・村地区別		月		4	5	6	7	8	9	10	11	12	1	2	3	合計		
		着工	設置															
村	村上地区	消火設備	着工	2		1						1		1	1	6		
			設置	2	7	1			1	1	1	1		1	1	16		
		警報設備	着工	3				1			1	1	2			1	9	
			設置	6	4		2		1		1	2			1		17	
	避難設備	着工							1							1		
		設置	4	5		1			2		1			2		15		
	荒川地区	消火設備	着工				1										1	
			設置		1			1					2			1	5	
		警報設備	着工				1	1						1			3	
			設置		1					1			1	1			4	
	避難設備	着工																
		設置										1					1	
上	神林地区	消火設備	着工	1													1	
			設置		1											2	3	
		警報設備	着工									1			1			2
			設置									1				3		4
避難設備	着工																	
	設置									1				3		4		
市	朝日地区	消火設備	着工															
			設置	2		3		1		1	2			1			10	
		警報設備	着工	1			2	1				1	1	1				7
			設置	2							2	2	2	2	1			9
避難設備	着工																	
	設置	2								1	2		1			6		
山北地区	消火設備	着工				1											1	
		設置			1			1					1				3	
	警報設備	着工				2					1	2					5	
		設置							1			1	2				4	
避難設備	着工																	
	設置												1			1		
村上市小計	消火設備	着工	3		1	2						1		1	1	9		
		設置	4	9	5		2	2	2	3	3	3	2	1	4	37		
	警報設備	着工	4			5	3			1	4	5	2	1	1		26	
		設置	8	5		2		3	2	4	6	4	4	1	3		38	
避難設備	着工							1								1		
	設置	6	5		1		2	1	4	1	4	1	2	2	3	27		
関川村	消火設備	着工		1													1	
		設置	1	1		1	1										4	
	警報設備	着工		1						2			1				4	
		設置	1				1	1	3								6	
避難設備	着工																	
	設置	1	1		1	1		1								5		
栗島浦村	消火設備	着工																
	設置																	
	警報設備	着工																
避難設備	着工																	
	設置																	
合計	消火設備	着工	3	1	1	2						1		1	1	10		
		設置	5	10	5	1	3	2	2	3	3	3	2	1	4	41		
	警報設備	着工	4	1		5	3			3	4	5	3	1	1	30		
		設置	9	5		2	1	4	5	4	6	4	4	1	3	44		
	避難設備	着工							1								1	
設置		7	6		2	1	2	2	4	1	2	2	2	3	32			
合計	着工	7	2	1	7	3	1	3	4	6	3	2	2	2	41			
設置	21	21	5	5	5	8	9	11	10	8	4	10	117					

2. 建築確認申請に

区分 月別	計	工事種別							用												
		新 築	増 築	改 築	移 転	修 繕	模 様 替 更	用 途 の 変 更 他	(1)		(2)				(3)		(4)	(5)			
									イ 劇場・映画館・観覧場	ロ 公会堂・集会場	イ キャバレー・カフェー等	ロ 遊技場・ダンスホール	ハ 性風俗関連特殊営業を営む店舗・その他類するもの	ニ 務省令で定める店舗カラオケボックスその他	イ 待合・料理店	ロ 飲食店		イ 百貨店・マーケット・展示場	ロ 旅館・ホテル・宿泊所	イ 寄宿舎・下宿・共同住宅	イ 病院・診療所
合計	99	80	12	5			2		1	1						1	9		7	2	
4月	10	8	1	1													1				
5月	10	7	2	1											1				1		
6月	7	7																	2		
7月	3	3															1				
8月	8	6	2																1		
9月	16	14	1	1					1								1		1		
10月	15	13	1	1													3			1	
11月	6	4	1	1																	
12月	7	5	1				1			1							1		1		
1月	5	3	2														1			1	
2月	8	7					1										1		1		
3月	4	3	1																		

に対する消防同意状況

途													別								
(6)			(7)	(8)	(9)		(10)	(11)	(12)		(13)		(14)	(15)	(16)		(17)	専 用 住 宅	店 舗 併 用 住 宅	そ の 他	
口	ハ	二			イ	ロ			イ	ロ	イ	ロ			イ	ロ					イ
救護所・社会福祉施設等	幼稚園・盲学校・養護学校		小・中・高等学校・大学校	図書館・博物館・美術館等	蒸気浴場・熱気浴場	公共衆浴場	若しくは航空機の発着場 車両等の停車場又は船舶	神社・寺院・教会等	工場・作業場	映画・テレビスタジオ	自動車車庫・駐車場	飛行機等の格納庫	倉庫	全各項に該当しない事業所	特定用途のある	複合用途防火対象物の イに掲げる以外の物	複合用途防火対象物の イに掲げる以外の物	重要文化財 文化財保護法の規定による	25	1	17
3			2					2	4		3		6	8	5	2					
1									1					2				3		2	
								1	1				1		1			3		1	
			1															3		1	
									1						1						
			1										1	1	1			2		1	
1											2			1				3	1	5	
											1		1	2		1		4		2	
									1				1		1	1		1		1	
1														1				2			
								1						1						1	
													1		1			3		1	
													1					1		2	

3. 150㎡以上の防

防火対象物の区分		(1)		(2)				(3)		(4)	(5)		イ	
		イ	ロ	イ	ロ	ハ	ニ	イ	ロ		イ	ロ		
		劇場・映画館・観覧場	公会堂・集会場	キャバレー・カフェー等	遊技場・ダンスホール	店舗・その他類するもの 性風俗関連特殊営業を営む	カラオケボックスその他 務省令で定める店舗	待合・料理店	飲食店	店舗・展示場 貨店・マーケット ・百貨	旅館・ホテル・宿泊所	寄宿舍・下宿・共同住宅	病院・診療所	
A. 防火対象物数	計	6	138		12			11	61	122	126	276	38	
	市・村別	村上市計	6	122		12		10	53	118	62	266	38	
	村上市	村上地区	1	30		4		1	8	25	74	33	211	25
	村上市	荒川地区	1	18		2		1	1	8	21	3	32	7
	村上市	神林地区	2	23		4				9	14	4	12	
	村上市	朝日地区	1	31						7	6	1	2	5
	村上市	山北地区	1	20		2			1	4	3	21	9	1
	村上市	関川村		15					1	7	3	26	7	
	粟島浦村		1						1	1	38	3		
B. Aのうち消防用設備を設置しなければならない防火対象物	計	5	47		12			11	61	122	126	253	37	
	市・村別	村上市計	5	41		12		10	53	118	62	244	37	
	村上市	村上地区		12		4		1	8	25	74	33	194	24
	村上市	荒川地区	1	4		2		1	1	8	21	3	28	7
	村上市	神林地区	2	6		4				9	14	4	12	
	村上市	朝日地区	1	14						7	6	1	1	5
	村上市	山北地区	1	5		2			1	4	3	21	9	1
	村上市	関川村		6					1	7	3	26	6	
	粟島浦村								1	1	38	3		
C. Aのうち消防用設備を要しない防火対象物	計	1	91									23	1	
	市・村別	村上市計	1	81								22	1	
	村上市	村上地区	1	18								17	1	
	村上市	荒川地区		14								4		
	村上市	神林地区		17										
	村上市	朝日地区		17									1	
	村上市	山北地区		15										
	村上市	関川村		9									1	
	粟島浦村		1											
D. Aのうち3階以上の防火対象物	計		4					1	3	6	29	45	7	
	市・村別	村上市計		4				1	3	6	17	43	7	
	村上市	村上地区		2				1		3	14	34	5	
	村上市	荒川地区							2	3	1	9	2	
	村上市	神林地区									1			
	村上市	朝日地区		1										
	村上市	山北地区		1					1		1			
	村上市	関川村									5	2		
	粟島浦村									7				

火対象物に関する調査

(6)			(7)	(8)	(9)		(10)	(11)	(12)		(13)		(14)	(15)	(16)		(17)	合 計
口	ハ	ニ			イ	ロ			イ	ロ	イ	ロ			イ	ロ		
救護所・社会福祉施設等	幼稚園・盲学校・養護学校		小・中・高等学校・大学校	図書館・博物館・美術館等	蒸気浴場・熱気浴場	公衆浴場	若しくは航空機の発着場 両等の停車場又は船舶	神社・寺院・教会等	工場・作業場	映画・テレビスタジオ	自動車車庫・駐車場	飛行機等の格納庫	倉庫	全各項に該当しない事業所	複合用途防火対象物 特定用途防火対象物 ある物	複合用途防火対象物 以外 のイ	重要文化財 保護法の規定による財	
88	7		92	11		6	3	120	440		38		279	768	330	249	6	3,229
78	7		78	8		5	3	110	407		33		253	648	299	238	2	2,858
30	6		46	6		3	1	59	149		10		100	214	202	130	2	1,370
10	1		8				1	8	60		8		46	86	36	37		395
19			10					16	82		5		49	92	16	30		387
13			8	2		1		13	56		8		36	213	14	22		439
6			6			1	1	14	60		2		22	43	31	19		267
10			12	2		1		9	32		5		20	116	21	9	4	300
			2	1				1	1				6	4	10	2		71
87	7		86	11		6	2	97	439		38		274	577	218	150	6	2,674
77	7		72	8		5	2	90	406		33		248	478	193	143	2	2,348
29	6		42	6		3	1	46	149		10		97	145	116	72	2	1,099
10	1		8				1	8	60		8		44	61	24	23		324
19			9					14	82		5		49	66	15	21		331
13			7	2		1		12	55		8		36	175	11	13		368
6			6			1		10	60		2		22	31	27	14		226
10			12	2		1		7	32		5		20	97	15	6	4	260
			2	1					1				6	2	10	1		66
1			6				1	23	1				5	191	112	99		555
1			6				1	20	1				5	170	106	95		510
1			4					13					3	69	86	58		271
													2	25	12	14		71
			1					2						26	1	9		56
			1					1	1					38	3	9		71
							1	4						12	4	5		41
								2						19	6	3		40
								1						2		1		5
6			45	1					10				2	44	52	26		281
4			40	1					10				2	41	51	26		256
2			22	1					7				2	25	38	18		174
			5						2					7	6	6		43
			7						1						1			10
2			4											5		1		13
			2											4	6	1		16
2			4											3				16
			1												1			9

4. 工事種別市町村別確認申請

工事種別 市町村別		計	新築	増築	改築	移転	修繕	模様替	用途 変更	その他
計		99	80	12	5				2	
村上市計		95	77	11	5				2	
村 上 市	村 上 地 区	59	44	8	5				2	
	荒 川 地 区	17	15	2						
	神 林 地 区	12	12							
	朝 日 地 区	5	4	1						
	山 北 地 区	2	2							
関 川 村		4	3	1						
粟 島 浦 村										

5. 圏域内3階以上防火対象物調

工事種別 市町村別		計	3階	4階	5階	6階	7階	8階	9階	10階	11階 以上
計		281	215	33	22	4	2	1		4	
村上市計		256	194	30	21	4	2	1		4	
村 上 市	村 上 地 区	174	129	19	15	4	2	1		4	
	荒 川 地 区	43	32	6	5						
	神 林 地 区	10	10								
	朝 日 地 区	13	8	5							
	山 北 地 区	16	15		1						
関 川 村		16	13	2	1						
粟 島 浦 村		9	8	1							

6. 火災予防条例に基づく各種届出状況

届出別	市町村別 合計	村上市						関川村	栗島浦村
		村上市計	村上地区	荒川地区	神林地区	朝日地区	山北地区		
防火対象物使用開始届出	59	55	31	8	7	7	2	4	
少量危険物貯蔵取扱い届出	16	16	4	4	3	2	3		
少量危険物貯蔵取扱い変更届出	2	2	2						
少量危険物貯蔵取扱い廃止届出	2	1	1					1	
指定可燃物貯蔵取扱い届出	4	4	1			1	2		
指定可燃物貯蔵取扱い変更届出	1	1					1		
指定可燃物貯蔵取扱い廃止届出									
炉設置届出	10	9	6	2	1			1	
厨房設備設置届出									
温風暖房機設置届出									
ボイラー設置届出	5	4	3			1		1	
給湯湯沸設備設置届出	1	1				1			
乾燥設備設置届出	2	2	1		1				
サウナ設備設置届出									
ヒートポンプ冷暖房機設置届出									
火花を生ずる設備設置届出									
放電加工機設置届出									
発電設備設置届出	3	2	1	1					1
変電設備設置届出	20	17	8	1	1	7		2	1
蓄電池設備設置届出	22	16	5		2	9		3	3
燃料電池発電設備設置届出									
ネオン管灯設備設置届出									
水素ガスを充填する気球の設置届出									
火災とまぎらわしい行為の届出	73	60	23	16	3	12	6	13	
煙火打上げ（仕掛け）届出	18	17	11			1	5	1	
催物開催届出	6	5	4		1			1	
水道断（減）水届出	5	3		1			2	2	
道路工事届出	355	336	193	48	21	34	40	19	
指定洞道等届出									
合計	604	551	294	81	40	75	61	48	5

7. 防火対象物・防火

防火対象物の区分 区分		(1)		(2)				(3)		(4)	(5)		(6)				
		イ	ロ	イ	ロ	ハ	ニ	イ	ロ		イ	ロ	イ	ロ			
		劇場・映画館・観覧場	公会堂・集会場	イキャバレー・カフェー等	遊技場・ダンスホール	性風俗関連特殊営業を営む	店舗・その他類するもの	カラオケボックスその他	業務令で定めるもの	待合・料理店	飲食店	百貨店・展示場	旅館・ホテル・宿泊所	寄宿舎・下宿・共同住宅	病院・診療所	救護所・社会福祉施設等	
消防法第8条適用 防火対象物		計		1	17		11			11	32	63	58	7	4	49	
		市・村別	村上市計		1	14		11			10	27	61	33	7	4	42
			村上市	村上地区		7		4		1	8	15	45	17	6	2	18
				荒川地区		3		1			1	4	6	3	1	2	6
				神林地区		2		4				4	6	2			9
				朝日地区		2						2	2				6
				山北地区	1			2			1	2	2	11			3
			関川村		3					1	4	2	17			7	
粟島浦村								1		8							
防火管理者を選任し届 出ている防火対象物		計		1	17		11			11	29	54	58	7	4	49	
		市・村別	村上市計		1	14		11			10	24	52	33	7	4	42
			村上市	村上地区		7		4		1	8	12	38	17	6	2	18
				荒川地区		3		1			1	4	6	3	1	2	6
				神林地区		2		4				4	4	2			9
				朝日地区		2						2	2				6
				山北地区	1			2			1	2	2	11			3
			関川村		3					1	4	2	17			7	
粟島浦村								1		8							
消防計画を作成し届 出ている防火対象物		計		1	17		11			9	28	51	58	7	4	49	
		市・村別	村上市計		1	14		11			8	23	49	33	7	4	42
			村上市	村上地区		7		4		1	6	11	36	17	6	2	18
				荒川地区		3		1			1	4	5	3	1	2	6
				神林地区		2		4				4	4	2			9
				朝日地区		2						2	2				6
				山北地区	1			2			1	2	2	11			3
			関川村		3					1	4	2	17			7	
粟島浦村								1		8							

管理者・消防計画届出調

ハ	二	(7)	(8)	(9)		(10)	(11)	(12)		(13)		(14)	(15)	(16)		(17)	合	選	
				イ	ロ			イ	ロ	イ	ロ			イ	ロ				
幼稚園・盲学校・養護学校		小・中・高等学校・大学校	図書館・博物館・美術館等	蒸気浴場・熱気浴場	公共衆浴場	若しくは航空機の発着場 車両等の停車場又は船舶	神社・寺院・教会等	工場・作業場	映画・テレビスタジオ	自動車車庫・駐車場	飛行機等の格納庫	倉庫	全各項に該当しない事業所	特定用途のある物	複合用途防火対象物 に掲げる以外の物	複合用途防火対象物	重要文化財 文化財保護法の規定による財	計	%
4	/	39	7		1		39	14				1	45	120	33	2	559		
4	/	34	4				37	13				1	40	105	30	1	480		
3	/	14	3				18	5				1	25	45	15	1	253		
1	/	4					3	3					4	20	7		69		
	/	7					6	3					3	13	2		61		
	/	6	1				9						3	13	4		48		
	/	3					1	2					5	14	2		49		
	/	5	2		1		2	1					4	12	2	1	64		
	/		1										1	3	1		15		
4	/	39	7		1		31	11				1	41	114	30	2	523	93.56%	
4	/	34	4				29	10				1	37	99	27	1	445	92.71%	
3	/	14	3				14	5				1	22	42	13	1	231	91.30%	
1	/	4					3	2					4	19	7		67	97.10%	
	/	7					3	1					3	13	1		53	86.89%	
	/	6	1				8						3	11	4		45	93.75%	
	/	3					1	2					5	14	2		49	100.00%	
	/	5	2		1		2	1					4	12	2	1	64	100.00%	
	/		1											3	1		14	93.33%	
4	/	39	7		1		29	11				1	39	111	28	2	508	90.88%	
4	/	34	4				27	10				1	35	96	25	1	430	89.58%	
3	/	14	3				14	5				1	20	41	12	1	222	87.75%	
1	/	4					3	2					4	17	6		63	91.30%	
	/	7					3	1					3	13	1		53	86.89%	
	/	6	1				6						3	11	4		43	89.58%	
	/	3					1	2					5	14	2		49	100.00%	
	/	5	2		1		2	1					4	12	2	1	64	100.00%	
	/		1											3	1		14	93.33%	

8. 危険物製造所等施設状況

施設区分		合 計	製 造 所	貯 蔵 所								取 扱 所				
				小 計	屋 内 貯 蔵 所	屋 外 タ ン ク 貯 蔵 所	屋 内 タ ン ク 貯 蔵 所	地 下 タ ン ク 貯 蔵 所	簡 易 タ ン ク 貯 蔵 所	移 動 タ ン ク 貯 蔵 所	屋 外 貯 蔵 所	小 計	給 油 取 扱 所	販 売 取 扱 所	一 般 取 扱 所	
平成 20 年 度	合 計	428		263	15	36	4	128	3	74	3	165	78		87	
	村 上 市	村 上 地 区	171		112	7	4	3	59		38	1	59	24		35
		荒 川 地 区	62		38	3	9		16	2	7	1	24	12		12
		神 林 地 区	41		20	2	2		10		6		21	11		10
		朝 日 地 区	57		37	1	8		18	1	9		20	8		12
		山 北 地 区	41		22	1	2	1	11		7		19	11		8
	関 川 村	46		29	1	8		12		7	1	17	10		7	
	粟 島 浦 村	10		5		3		2				5	2		3	
平成 19 年度	437		271	15	38	4	131	4	76	3	166	79		87		
平成 18 年度	456		282	17	41	3	135	4	79	3	174	82		92		
平成 17 年度	477		295	17	43	4	145	3	80	3	182	84		98		
平成 16 年度	484		300	18	42	4	148	3	82	3	184	82		102		

9. 危険物製造所等の数量別、類別状況

施設区分 数量別 類別		合 計	製 造 所	貯 蔵 所							取 扱 所					
				小 計	屋 内 貯 蔵 所	屋 外 タ ン ク 貯 蔵 所	屋 内 タ ン ク 貯 蔵 所	地 下 タ ン ク 貯 蔵 所	簡 易 タ ン ク 貯 蔵 所	移 動 タ ン ク 貯 蔵 所	屋 外 貯 蔵 所	小 計	給 油 取 扱 所	販 売 取 扱 所	一 般 取 扱 所	
合 計		428		263	15	36	4	128	3	74	3	165	78		87	
数 量 別	5 倍以下	224		174	12	13	3	68	3	74	1	50	1		49	
	5 倍を超え 10 倍以下	65		36	3	5		26			2	29	8		21	
	10 倍を超え 50 倍以下	80		43		13	1	29				37	20		17	
	50 倍を超え 100 倍以下	30		9		5		4				21	21			
	100 倍を超え 150 倍以下	14										14	14			
	150 倍を超え 200 倍以下							1				8	8			
	200 倍を超え 1,000 倍以下	6										6	6			
	1,000 倍を 超えるもの															
	類 別	単 第 1 類														
		第 2 類														
		第 3 類														
		第 4 類	428		263	15	36	4	128	3	74	3	165	78		87
		独 第 5 類														
第 6 類																
混 在																

10. 製造所等危険物規制事務処理件数及び手数料収入額

施設区分 種別		合計	製造所	貯蔵所							取扱所			手数料 (円)			
				小計	屋内貯蔵所	屋外タンク貯蔵所	屋内タンク貯蔵所	地下タンク貯蔵所	簡易タンク貯蔵所	移動タンク貯蔵所	屋外貯蔵所	小計	給油取扱所		販売取扱所	一般取扱所	
申請関係	設置許可	6		4	2					2			2	2		2	189,000
	変更許可	32		11	1			2		8			21	13		8	660,000
	設置完成検査	4		4	1			1		2			0				49,000
	変更完成検査	29		9	1			1		7			20	12		8	323,500
	完成検査前検査	3											3	3			33,000
	仮使用承認	7											7	7			37,800
	仮貯蔵仮取扱承認	4															21,600
届出関係	廃止	13		11	1	2		4	1	3			2	1		1	
	休止	11		8		3		4	1				3	1		2	
				計													1,313,900

警 防



* 村上市消防本部・消防署庁舎全景



* 平成21年度郡市消防団ポンプ操法競技会（村上市朝日地区）

1. 消防機械性能状況

平成21年4月1日

区分 所属別	車名	メーカー	型式	年式	登録 年月	車令	排気量 (cc)	登録番 号	ポンプ			型別	
									製造所	種別	級別		
消防本部	指令車	トヨタ	KG-LH178V	2002	H14.04	7.0	2,980	新潟800 さ5112					
	広報連絡車	トヨタ	S-PZJ77V改	1992	H04.04	17.0	3,460	新潟88 さ7689					
消防 署	タンク車	日産	P-CM87E	1988	S63.07	20.9	6,920	新潟88 さ4902	日本造機	高圧二段 バランスタービン	A1	I-A	
	2号車	いすゞ	PB-NKS81N改	2004	H17.01	4.3	4,777	新潟800 さ8563	長野ポンプ	高圧二段 バランスタービン	A2	CD-I	
	梯子車	日野	KL-PR4PFHF	2002	H14.03	7.1	20,781	新潟800 は408	モリタ			30m級	
	化学車	三菱	U-FK417FW改	1990	H02.12	18.4	7,540	新潟88 さ6683	森田ポンプ	高圧二段 バランスタービン	A2	II型	
	救助工作車	日野	PB-FT8JGFL	2005	H17.08	3.8	7,680	新潟830 つ119	帝国繊維			II型	
	高規格 救急車	トヨタ	GB-VCH38S	1997	H09.10	11.6	3,370	新潟88 す3404					
	救急車	トヨタ	U-LH129S	1997	H09.07	11.9	2,980	新潟88 す3059					
	査察広報車	三菱	KD-CD8W	1996	H08.05	12.11	1,990	新潟88 な5122					
	救助資材 搬送車	トヨタ	U-BU73改	1994	H06.07	14.9	3,660	新潟88 さ9651					
	災害資器 材搬送車	日産	L-BF22改	1984	H21.01	0.3	1,590	新潟88 さ2862					
	消防車	三菱	U-FG337C改	1992	H04.09	16.7	4,210	新潟88 さ8055	森田ポンプ	高圧二段 バランスタービン	A2	CD-I	
	高規格 救急車	日産	CBF-FPWGE50改	2009	H21.02	0.2	3,490	新潟800 す2583					
	救急車	トヨタ	GE-VCH28S	2000	H12.11	8.5	3,370	新潟800 す3466					
	査察広報車	日産	DBA-NC25	2009	H21.03	0.1	1,990	新潟800 す2655					
	神林分署	消防車	三菱	KC-FG538C改	1996	H08.03	13.1	4,560	新潟88 す1262	森田ポンプ	高圧二段 バランスタービン	A2	CD-I
高規格 救急車		トヨタ	TC-VCH38S	2004	H16.11	4.5	3,370	新潟800 さ8390					
査察広報車		トヨタ	CBE-NCP55V	2007	H19.06	1.10	1,490	新潟800 す1117					
朝日分署	消防車	三菱	P-FG335改	1987	S62.09	21.7	3,560	新潟88 さ4385	森田ポンプ	高圧二段 バランスタービン	A2	CD-I	
	高規格 救急車	トヨタ	CBF-TRH226S	2006	H18.09	2.7	2,690	新潟800 す397					
	査察広報車	トヨタ	KA-CE106V改	1995	H07.05	13.11	1,295	新潟88 な2794					
山北分署	消防車	三菱	KC-FG538C改	1995	H07.11	13.5	4,560	新潟88 す951	森田ポンプ	高圧二段 バランスタービン	A2	CD-I	
	高規格 救急車	トヨタ	GB-VCH38S	1999	H11.01	10.3	3,370	新潟800 さ783					
	査察広報車	トヨタ	E-EP95	1998	H10.06	10.10	1,320	新潟800 た69					
関川分署	消防車	三菱	KK-FG53ED	1999	H11.10	9.6	5,240	新潟800 さ1843	日本ドライケミカル	高圧二段 バランスタービン	A1	CD-I	
	高規格 救急車	トヨタ	GB-VCH38S	1998	H10.11	10.5	3,370	新潟800 さ624					
	査察広報車	トヨタ	E-EP82改	1994	H06.07	14.9	1,330	新潟88 な4539					

2. 消防車両等活動状況

平成20年1月～12月31日

区分 所属別	車 種	走行キロ (Km)	活 動 別 稼 動 時 間				燃 料		
			災害活動 (分)	訓練活動 (分)	その他 (分)	合計 (分)	種 別	消費量 (L)	
消 防 本 部	指 令 車	742.0	2,550.0	525.0	210.0	3,285.0	軽油	1,226.0	
	広 報 連 絡 車	10,465.0	5,132.0	10,811.0	51,754.0	67,697.0	軽油	806.5	
消	本 署	タ ン ク 車	596.0	1,803.0	1,257.0	1,405.0	4,465.0	軽油	396.0
		2 号 車	872.0	744.0	790.0	3,929.0	5,463.0	軽油	462.0
		梯 子 車	2,196.5		6,438.0	7,865.0	14,303.0	軽油	372.2
		化 学 車	1,031.3	118.0	4,673.0	20.0	4,811.0	軽油	399.0
		救 助 工 作 車	1,274.0	1,863.0	3,973.0	1,780.0	7,616.0	軽油	1,096.5
		高 規 格 救 急 車	17,339.0	42,255.0	427.0	120.0	42,802.0	ガソリン	3,777.2
		救 急 車	3,965.0	8,341.0	865.0	1,659.0	10,865.0	軽油	562.5
		査 察 広 報 車	14,153.0	75.0	4,960.0	77,763.0	82,798.0	軽油	1,205.9
		救 助 資 材 搬 送 車	1,570.0	1,562.0	7,581.0	710.0	9,853.0	軽油	167.0
		防	荒 川 分 署	消 防 車	2,088.0	1,593.0	3,465.0	10,971.0	16,029.0
高 規 格 救 急 車	13,413.0			28,525.0	3,000.0	10,174.0	41,699.0	ガソリン	2,649.8
査 察 広 報 車	6,598.0			699.0	3,565.0	82,676.0	86,940.0	軽油	544.5
署	神 林 分 署	消 防 車	2,499.0	1,834.0	4,645.0	8,162.0	14,641.0	軽油	500.4
		高 規 格 救 急 車	9,874.0	20,942.0	3,326.0	8,640.0	32,908.0	ガソリン	1,982.5
		査 察 広 報 車	11,487.0	2,364.0	8,196.0	45,584.0	56,144.0	ガソリン	642.4
署	朝 日 分 署	消 防 車	2,754.1	1,613.0	2,619.0	10,726.0	14,958.0	軽油	538.3
		高 規 格 救 急 車	12,984.3	24,103.0	2,602.0	9,673.0	36,378.0	ガソリン	2,386.4
		査 察 広 報 車	4,471.0	572.0	10,550.0	38,142.0	49,264.0	軽油	321.5
署	山 北 分 署	消 防 車	1,734.0	883.0	2,875.0	6,142.0	9,900.0	軽油	375.2
		高 規 格 救 急 車	17,025.0	25,168.0	2,515.0	7,355.0	35,038.0	ガソリン	2,852.7
		査 察 広 報 車	3,859.0	193.0	3,625.0	9,047.0	12,865.0	ガソリン	347.6
署	関 川 分 署	消 防 車	2,861.0	1,685.0	3,520.0	9,660.0	14,865.0	軽油	588.0
		高 規 格 救 急 車	12,119.0	18,087.0	3,131.0	10,265.0	31,483.0	ガソリン	2,352.2
		査 察 広 報 車	2,547.0	1,551.0	6,742.0	9,902.0	18,195.0	ガソリン	202.8

3. 水難救助隊・山岳救助隊器具・機材保有状況

品名	数量	品名	数量
水難救助用		山岳救助用	
レギュレーター	9	ザイル 10.5mm×50m 200m 9mm×40m	13
タンク(ボンベ、11.5%)	12	縛帯	2
アクアコンビゲージ	9	下降器	11
B. Cジャケット	9	カラビナ	59
マスク	10	ザック	5
フィン	9	アッセンダー	4
スノーケル	9	ハーネス	11
ナイフ	9	ランヤード	8
水中時計	12	背負子	2
水中ライト	6	雨具	10
ストロボライト	6	プーリー	17
救命胴衣	13	双眼鏡	2
浮標	7	高度計	1
救命浮標	15	キャップライト	10
マリンキャップ	6	軽登山靴	12
アンカー	7	ピッケル	5
ウェイトベルト	12	テント(外張り含む)	3
スバリ	5	シュラフ(カバー含む)	5
ウェイト(2・1.5・1kg)	46	コッヘル	7
バッグ	9	鉋	8
水中ノート	4	アイゼン	5
アルファ旗	2	スパイク地下足袋	10
ウェットスーツ	20	スパッツ	5
グローブ	20	マット	5
ブーツ	20	EPIコンロ	5
ドライスーツ(フィン・グローブ付)	4	コンパス	2
ロープ(12m)	3	食器	5
ザイル	1	水筒	10
双眼鏡	1	鋸	4
救命ボート一式	1	テープスリング	1
フローティングロープ	12φ1 6φ1	縫製スリング(80cm 150cm 各5)	5
船外機一式	1	スケットドストレッチャー	1
水中無線機一式	1	ラダー(あぶみ)	3
水中スクーター	1	脚半	10

4. 救急資機材保有状況

品名	数量	品名	数量
体温計(電子・赤外線鼓膜式)	各8	車載携帯電話	8
検眼ライト	8	キャップライト・ゴーグル・N95マスク	8セット
血圧計(アネロイド式・デジタル)	各8	耐電手袋	8
聴診器	16	防毒・防塵マスク	8セット
パルスオキシメーター	8	ステレオICレコーダー	7
傷病者観察モニタ(心電計)	8	自動手指消毒器	8
自動式人工呼吸器(パラパック・クルーズ)	8	新生児搬送用保育器	1
手動式人工呼吸器BVM(成人・乳児)	各8	消毒器材	6セット
心肺蘇生用背板(自動心マ器兼用含む)	8	殺菌線ロッカー	6
加湿流量計付酸素吸入装置	8	EOG滅菌器	3
携帯型酸素吸入装置(インハレーター)	8	高圧蒸気滅菌器	2
酸素ボンベ(10ℓ・3.5ℓ・2ℓ)	計94	自動うがい器	6
吸引器	8	訓練用ダミー 成人	8
喉頭鏡	8セット	ジュニア	3
マギール鉗子	8セット	ベビー	4
気道管理用器具(LM LT EGTA等)	6セット	分娩介助モデル	1
ショックパンツ	6	高度救命処置シミュレーター	1
自動心マッサージ器	8	気道管理トレーナー	4
自動体外式除細動器(単相性)	4	アクター911	1セット
自動体外式除細動器(二相性)	3	AEDトレーナー	4
自動体外式除細動器(AED)	1	リングカッター	3
輸液用資器材	8セット		
輸液ポンプ	6		
梯状副子	8セット		
バキュームスプリント(全身)	6		
バキュームスプリント(部分)	8セット		
頸部固定器具(成人・小児)	8セット		
ロングバックボード	8		
ヘッド・イモビライザー	8セット		
ショートバックボード	5		
スクープストレッチャー	8		
布担架	8		
砂のう	7セット		
在宅医療継続処置キット	8		
お産セット(臍帯クリップ・吸引器等)	8セット		

6. 救助工作車機材積載状況

品名	数量	品名	数量
かぎ付きはしご	1	空気呼吸器予備ボンベ(4.7ℓ)	8
三連はしご	1	空気補充用ボンベ(50ℓ)	1
金属性ワイヤー梯子	1	簡易呼吸器	2
空気式救助マット	1	送排風機	1
救命索発射銃	1	革手袋一式	1
救助用縛帯一式	1	耐電手袋	5
スピードボード	1	耐電上下衣・長靴	2
バスケット担架	1	安全帯	5
ロープ一式	1	シットハーネス	5
カラビナ	25	防塵メガネ	5
滑車	6	携帯警報器	5
油圧ジャッキ一式	1	防毒マスク	5
油圧スプレッダー一式	1	防塵マスク	5
可搬ウインチ一式	1	可燃性ガス測定器	1
ワイヤロープ	10	有毒ガス測定器	1
繊維スリング	2	酸素濃度測定器	1
シャックル	4	化学防護服	2
マンホール救助器具一式	1	大型照明装置	1
マット型空気ジャッキ一式	1	フロントウインチ	1
大型油圧スプレッダー	1	超高压消火装置	1
油圧切断機	1	クレーン装置	1
エンジンカッター一式	1	信号付投光器一式	1
酸素溶断器	1	携帯投光器	2
チェンソー一式	1	携帯拡声器	2
手動式油圧ワイヤーカッター	1	携帯無線機	2
ボルトクリッパーBC	1	応急処置用セット	1
大型油圧切断機	1	その他の携帯救助工具一式	1
空気鋸	1	エアバックカバー一式	1
破壊用器具一式	1	発電機	1
ハンマードリル	1	ポーターライト	2
万能斧	2	キャップライト	5
ハンマー	1	双眼鏡	1
かけや	1	救命浮環	2
携帯用コンクリート破壊器具	1	ライフボール	5
簡易画像探索機一式	1	救命胴衣	5
空気呼吸器	4	張力計	1

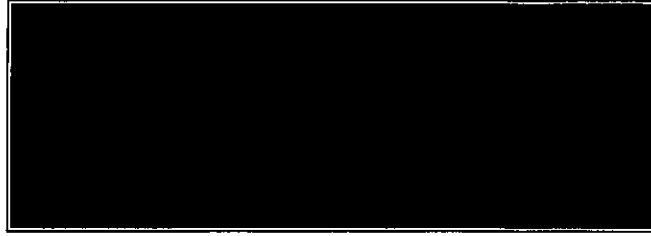
7. 大規模災害用資器材保有状況

品名	数量	品名	数量
シュラフ、カバー	5	集団救急災害用資機材	
テント(ドーム型5人用)、外張り	1		
敷きマット	3	IMテント(3.6×5.4m)	2
ビニールシート 5.4×5.4m	1	ビニールシート(3.6×5.4)	2
雨具	10	現場指揮本部旗	1
腕カバー	8	旗竿	1
カセットコンロ	2	救護所旗	4
ランタン	1	腕章(綿・キャラコ染上)(救急)	20
やかん	1	立ち入り禁止テープ	5
小鍋	2	見取り図板(KS-C21)	2
大鍋	1	創傷耳鼻眼科セット(メディコ)	1
強力ライト	3	スノッグストレッチャーモデル1032	10
キャップライト	3	二つ折担架EMT60-0008A	5
発電機(投光器三脚コード30m)	1	救急包帯(中)	100
ポリタンク(20L)	5	パック毛布	35
包丁	1		
カッターナイフ	2		
収納ケース	4		
ゴム手袋	22		
救急箱	1		
ラジオ	1		
インパルス(予備ボンベ6)	3		
エンジンカッター	5		
チェーンソー	5		
ゴーグル	10		
防塵マスク	10		
エアーテント(A-66)セット	1		
発電機EF2500I、ハロゲンライト(三脚付)	2		
発電機500W	1		
500W型灯光器ライト、三脚	1		
ハロゲンライト2灯式(三脚付)	2		
コードリール(30m)	5		
パック毛布	50		
燃料携行缶(20L)	2		

8. 消防水利調

区分	消火栓		小計(A)+(B)(イ)				公設(A)				私設(B)				その他									
	合	小計	公	私	防火水そう				防火水そう				井戸	井戸	合	河川	海	湖	沼	池	水	その他		
					100m ³ 以上	60m ³ ～100m ³ 未満	40m ³ ～60m ³ 未満	20m ³ ～40m ³ 未満	100m ³ 以上	60m ³ ～100m ³ 未満	40m ³ ～60m ³ 未満	20m ³ ～40m ³ 未満											100m ³ 以上	60m ³ ～100m ³ 未満
市町村別	計	(ア)+(イ)	計	設	1	34	86	455	74	192	33	86	452	67	192	1	3	7	129	52	5	68	4	
市	村	計	720	497	497	1	75	44	103	75	44	103	75	44	103	1	9	9	9	9	9	9	9	9
		村上地区	412	370	369	1	2	31	7	1	1	2	29	2	1	1	2	5	49	18	31	31	31	31
		荒川地区	545	386	386		2	152	5			2	152	5						11	1	10	10	10
		神林地区	535	374	374		1	82	2	75	1	1	82	1	75	75			1	13	5	7	7	7
		朝日地区	554	406	406		31	78	30	9	31	78	30	9						34	28	4	2	2
市	村	計	249	147	147		1	81	7	13	1	80	6	13	13		1	1	12			9	3	
		川村	19	13	13		2	4			2	4							1	1	1	1	1	

※消防水利に関しては、基準・基準外関係なく総数を計上したものである。



* 一般住宅炎上火災

1. 市・村別火災件数及び損害統計

区分	火災件数						火災の種類						爆発						焼損棟数						災死者		焼損面積		火災損害額 (単位: 千円)				
	火災件数	建物	林野	車輛	船舶	航空機	その他	全焼	半焼	部分焼	ぼや	世帯	人員	死者	傷者	m ²	a	計	建物	林野	車輛	船舶	その他										
市・村別	25	19	5				1	19	1	15	10	14	50	2		4,023	82	186,668	186,128	129			411										
計	7	5	1			1	9		7	2	8	27	2		1,897	8	103,077	102,553	113			411											
村上地区	4	3	1				1		1	1					15	2	265	249	16														
荒川地区	4	3	1				2	1	4	2	3	12			776	1	23,764	23,764															
上神林地区	7	6	1				6		2	4	1	4			1,151	59	39,043	39,043															
朝日地区	1	1							1		1	2			3		17	17															
山北地区	2	1	1				1			1	1	5			181	12	20,502	20,502															
関川村																																	
栗島浦村																																	

2. 月別火災件数及び損害総括

区 分 月 別	火災件数		火災種類				焼損棟数				焼損面積		災世帯			火災損害額			(単位：千円)																
	火災	件数	建物	林野	車輛	船舶	航空機	その他	爆発	焼		損		棟	延焼	部分	焼	野	積り	全損	半損	小	人員	死者	死者	傷者	計	建物	野	車輛	船舶	その他			
										全	半	部分	焼																				野	(a)	全損
計	25	19	5	1	1	1	1	1	10	1	5	2	9	10	8	4,023	82	8	1	5	46	2	186,668	185,128	129	411									
1	1	1													1																				
2	1	1						1							149								3,166	3,166											
3	1	1						1							12								37	37											
4	4	2	2					1	1	7				1	2	1,710	71	5			21		96,851	95,851											
5	5	4	1					3	1	1				3	1,009	8	2	1	1	19		67,208	67,095	113											
6	2	1	1							1					1		2					21	5	16											
7	1	1						1						1	182		1			2	2	5,672	5,672												
8	2	2								1	1				3			2				20	20												
9	2	2						1						1	538			1	2			5,540	5,540												
10	1	1	1													1																			
11	2	1					1							2	10			1		2		1,363	952										411		
12	3	3						2	1	1	1			1	2	409						6,790	6,790												

3. 月別市・村損害額及び焼損面積

*損害額については車両火災も含む

月別	区分	市・村別 計	村 上 市					関 川 村	栗 島 浦 村
			村 上 地 区	荒 川 地 区	神 林 地 区	朝 日 地 区	山 北 地 区		
計	損害額(千円)	186,668	103,077	265	23,764	39,043	17	20,502	
	焼損面積(m ²)	4,023	1,897	15	776	1,151	3	181	
	焼損面積(a)	82	8	2	1	59		12	
1月	損害額								
	焼損面積								
	焼損面積								
2月	損害額	3,166			3,166				
	焼損面積	149			149				
	焼損面積								
3月	損害額	37		37					
	焼損面積	12		12					
	焼損面積								
4月	損害額	96,851	96,847	4					
	焼損面積	1,710	1,710						
	焼損面積	71				59		12	
5月	損害額	67,208	113		19,646	26,947		20,502	
	焼損面積	1,009			617	211		181	
	焼損面積	8	8						
6月	損害額	21	5	16					
	焼損面積	1	1						
	焼損面積	2		2					
7月	損害額	5,672	5,672						
	焼損面積	182	182						
	焼損面積								
8月	損害額	20	3				17		
	焼損面積	3					3		
	焼損面積								
9月	損害額	5,540	26			5,514			
	焼損面積	538	4			534			
	焼損面積								
10月	損害額								
	焼損面積								
	焼損面積	1			1				
11月	損害額	1,363	411		952				
	焼損面積	10			10				
	焼損面積								
12月	損害額	6,790		208		6,582			
	焼損面積	409		3		406			
	焼損面積								

4. 月別損害状況 (建物)

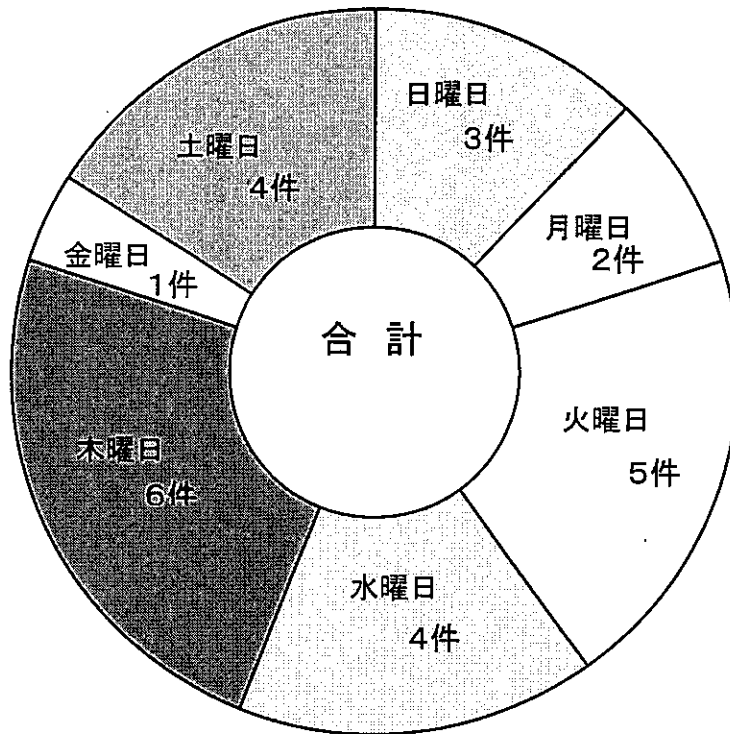
区分 月別	出火件数	焼損面積 (㎡)	損害額 (千円)	出火件数率 (%)	一日当り 損害額 (円)	一件当り 損害額 (千円)	一平方米当り 損害額 (円)	一世帯当り 損害額 (円)	住民一人当り 損害額 (円)	一件当り 焼失面積 (㎡)
年計	25	4,023	186,125	100.0%	509,932	7,445	46,265	7,452	2,406	160.9
1	1	0	0	4.0%	0	0	0	0	0	0.0
2	1	149	3,166	4.0%	105,533	3,166	21,248	127	41	149.0
3	1	12	37	4.0%	1,194	37	3,083	2	1	12.0
4	4	1,710	96,851	10.6%	3,228,367	24,213	56,638	3,878	1,252	427.5
5	5	1,009	67,095	20.0%	2,164,355	13,419	66,497	2,686	867	201.8
6	2	1	21	8.0%	700	11	21,000	1	0	0.5
7	1	182	5,672	4.0%	182,968	5,672	31,165	227	73	182.0
8	2	3	20	8.0%	645	10	6,667	1	0	1.5
9	2	538	5,540	8.0%	184,667	2,770	10,297	222	72	269.0
10	1	0	0	4.0%	0	0	0	0	0	0.0
11	2	10	952	8.0%	31,733	476	95,200	38	12	5.0
12	3	409	6,790	10.2%	219,032	2,263	16,601	272	88	136.3

5. 月別火災出動車両及び人員

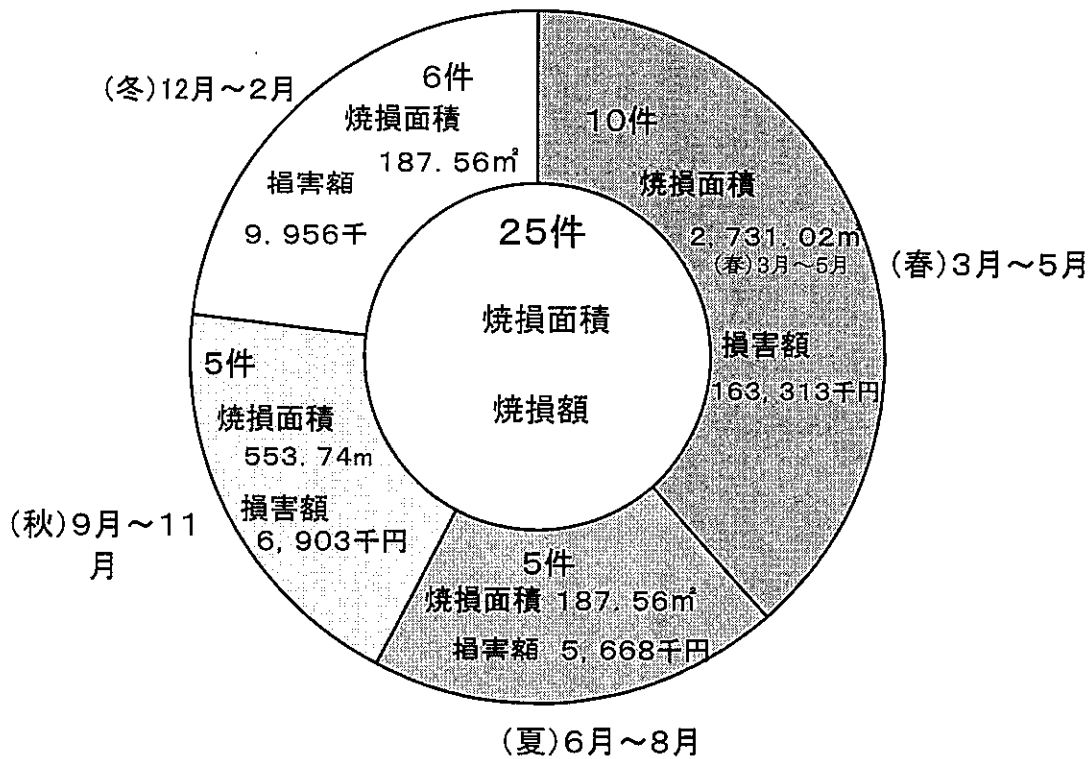
月別	件数	区分 署・団	出 動 台 数			出 動 人 員	平 均		備 考
			計	放 水 台 数	未 放 水 台 数		出 動 台 数	人 員	
計	25	消 防 署	51	36	15	340	2.0	13.6	
		消 防 団	134	63	71	1,875	5.4	75.0	
1	1	消 防 署	1		1	2	1.0	2.0	
		消 防 団	0				0.0	0.0	
2	1	消 防 署	2	2		17	2.0	17.0	
		消 防 団	6	2	4	67	6.0	67.0	
3	1	消 防 署	2	1	1	14	2.0	14.0	
		消 防 団	4		4	30	4.0	30.0	
4	4	消 防 署	10	8	2	64	2.5	16.0	
		消 防 団	30	17	13	634	7.5	158.5	
5	5	消 防 署	13	11	2	89	2.6	17.8	
		消 防 団	30	20	10	367	6.0	73.4	
6	2	消 防 署	3	3		21	1.5	10.5	
		消 防 団	9	2	7	121	4.5	60.5	
7	1	消 防 署	4	2	2	24	4.0	24.0	
		消 防 団	16	8	8	172	16.0	172.0	
8	2	消 防 署	1		1	5	0.5	2.5	
		消 防 団	0				0.0	0.0	
9	2	消 防 署	4	4		27	2.0	13.5	
		消 防 団	16	11	5	196	8.0	98.0	
10	1	消 防 署	1	1		7	1.0	7.0	
		消 防 団	3		3	18	3.0	18.0	
11	2	消 防 署	5	2	3	38	2.5	19.0	
		消 防 団	13		13	99	6.5	49.5	
12	3	消 防 署	5	2	3	32	1.7	10.7	
		消 防 団	7	3	4	171	2.3	57.0	

平均＝計（放水と未放水を含む）÷件数

6. 曜日別火災件数



7. 四季別火災発生比較表



8. 火災発生原因状況

市・村別	月別		計	1	2	3	4	5	6	7	8	9	10	11	12
	件数	原因													
合計	25		25	1	1	1	4	5	2	1	2	2	1	2	3
村上地区	7		7				1	1	1	1	1	1		1	
原因				・不明	・放火の疑い(森林)	・電気装置	・不明	・放火の疑い(落雷)	・その他(落雷)	・電灯、電話等の配線	・焼却炉				
村	3		3				1	1	1						1
荒川地区							1	1	1						1
原因				・放火の疑い	・不明(普通林)										電気機器
上	4		4		1			1					1	1	
神林地区					1			1					1	1	
原因					・電灯、電話等の配線			・不明					・焚き火	・こんろ	
市	7		7	1			1	2				1			2
朝日地区				1			1	2				1			2
原因				・煙突			・その他(原野)	・放火の疑い ・その他				・その他			・不明 ・ストーブ
山北地区	2		2			1					1				
原因						・その他					・こんろ				
関川村	2		2				1	1							
原因							・不明(原野)	・不明							
栗島浦村															
原因															

9. 火災覚知別時間調

時間 \ 覚知別	計	119番	一般加入電話	駆付け	事後聞知	その他
計	25	20	2		3	
0～1						
1～2	1	1				
2～3						
3～4						
4～5	2	1	1			
5～6	1	1				
6～7	1	1				
7～8	1	1				
8～9	1		1			
9～10						
10～11	3	3				
11～12	2	1			1	
12～13						
13～14						
14～15	2	2				
15～16	3	3				
16～17						
17～18	1				1	
18～19	3	3				
19～20	1	1				
20～21	1	1				
21～22						
22～23	1				1	
23～24	1	1				

10. 火災発生時における初期消火器具使用状況

初期消火器具 \ 件数	水バケツ	消火器	屋内消火栓設備	スプリンクラー設備	浴水槽の水・水道の水	か寝具・衣類を	もみ消した	その他	初期消火なし
	4	2			4			3	12

1 1. 主なる火災発生状況

件数	月日	出火推定時刻	出火鎮火時刻	出火場所	焼損棟数						種別	原因	焼損面積 (㎡)	損害額 (千円)		
					火元棟		延焼棟		焼損棟							
					全焼	半焼	部分焼	全焼	半焼	部分焼					全焼	半焼
1	2月16日	18:30	19:43	神林村大字松沢地内	1								建物	屋内配線	149	3,166
2	3月16日	15:30	16:36	荒川町大字坂町地内	1								建物	その他 (薪の燃えさしの再燃)	12	37
3	4月5日	18:00	22:00	村上市塩町地内	1			7	2				建物	不明	1,710	96,847
4	5月13日	11:00	11:57	関川村大字宮前地内	1						1		建物	不明	178	20,502
5	7月13日	1:10	2:25	村上市仲間町地内	1				1				建物	不明	183	5,627
6	8月13日	17:00	事後 通知	村上市雷地内						1			建物	こんろの消し忘れ	3	17
7	9月30日	20:30	22:02	村上市石住地内	1				1				建物	電気溶接機の火花	534	5,504
8	11月6日	10:40	11:00	村上市北新保地内						1			建物	こんろの消し忘れ	10	952
9	12月1日	6:00	6:25	村上市大津地内						1			建物	冷蔵庫の配線	3	208
10	12月24日	19:40	21:31	村上市大須戸地内	1							2	建物	薪ストーブから飛び火	234	3,838

1 2. 過去5年間の火災状況

区 分	件 数	火 災 種 別					爆 発	焼 損 棟 数			災 り 世 帯 人 員	死 傷 者	焼 損 面 積	火 災 損 害 額 (単位：千円)							
		建 物	林 野	車 輛	船 舶	そ の 他		全 焼	半 焼	部 分 焼				死 者	傷 者	計	建 物	林 野	車 輛	船 舶	そ の 他
平成 20年	25	19	5				1	19	1	15	10	14	50	2	4,023	186,668	129			411	
																					82
平成 19年	28	22		5		1	14	1	13	9	17	52	1	2	3,169	199,259	191,504	7,552		203	
平成 18年	25	19		1		5	8	2	9	7	17	51	3	8	1,936	123,347	112,160	1,125		10,062	
平成 17年	38	31	1	2	1	2	13	7	16	8	27	26	4	4	3,135	267,530	264,793	669	74	1,869	125
平成 16年	36	28	4	2		2	14	4	12	6	23	74	4	8	2,581	160,240	145,645	14,338	257		

1 3. 過去5年間の月別火災件数

年 別 月 別	平成20年	平成19年	平成18年	平成17年	平成16年
	計	25	28	25	38
1	1	2	2	3	2
2	1	2	1	2	4
3	1	3	2	5	2
4	4	2	2	5	6
5	5	2	2	5	3
6	2	1	5	1	0
7	1	0	2	2	5
8	2	2	2	3	3
9	2	3	4	3	4
10	1	5	0	2	1
11	2	4	2	6	1
12	3	2	1	1	5

救急・救助



村上市総合防災訓練（村上市立保内小学校）



* 救急救命講習会（村上市消防本部講堂）

1. 署所別救急出場状況

本署・ 署別	事故種別 区分	計	火 災	自 然 災 害	水 難	交 通 事 故	労 働 災 害	運 動 競 技	一 般 負 傷	加 害	自 損 行 為	急 病	そ の 他			
													転 院 搬 送	医 師 搬 送	資 器 材 等 輸 送	そ の 他
計	出場件数	2,485			6	204	26	10	352	10	40	1,534	291			12
	不搬送	237			2	23	2		36		16	144	4			10
	搬送人員	2,301			5	231	24	10	317	10	24	1,391	287			2
本署	出場件数	924			1	69	7	4	149	5	15	534	132			8
	不搬送	94				11	1		12		5	56	1			8
	搬送人員	845			1	73	6	4	137	5	10	478	131			
荒川分署	出場件数	406			1	40	3	1	41	3	10	208	98			1
	不搬送	31				4			4		5	17				1
	搬送人員	383			1	42	3	1	38	3	5	192	98			
神林分署	出場件数	351			1	26	3	2	52		4	255	7			1
	不搬送	51				3			9		3	35				1
	搬送人員	310			2	32	3	2	43		1	220	7			
朝日分署	出場件数	321				29	4	2	50	2	3	226	4			1
	不搬送	35				3			6		1	25				
	搬送人員	292				32	4	2	44	2	2	201	4			1
山北分署	出場件数	246			3	18	4	1	30		3	146	41			
	不搬送	14			2	2			3			4	3			
	搬送人員	242			1	26	4	1	27		3	142	38			
関川分署	出場件数	237				22	5		30		5	165	9			1
	不搬送	12					1		2		2	7				
	搬送人員	229				26	4		28		3	158	9			1

2. 月別・事故別救急状況

月別 区分	計		1		2		3		4		5		6		7		8		9		10		11		12													
	出場 件数	不 搬 送 人員	出 場 件 数	搬 送 人 員	出 場 件 数	搬 送 人 員	出 場 件 数	搬 送 人 員	出 場 件 数	搬 送 人 員	出 場 件 数	搬 送 人 員	出 場 件 数	搬 送 人 員	出 場 件 数	搬 送 人 員	出 場 件 数	搬 送 人 員	出 場 件 数	搬 送 人 員	出 場 件 数	搬 送 人 員	出 場 件 数	搬 送 人 員	出 場 件 数	搬 送 人 員												
事故別	2,485	237	2,301	24	199	206	25	188	219	19	201	196	23	178	223	22	204	241	24	231	161	8	161	199	9	193	184	16	169	207	17	191						
火災																																						
自然災害																																						
水難	6	2	5									1			2	1	1	3	1	2																		
交通事故	204	23	231	8	9	19	2	24	19	3	17	24	7	21	17	19	23	4	32	12	20	21	3	21	13	3	11	3	21	21		22						
労働災害	26	2	24			4		4	2		2	1	1		5	1	2	2	2	3	3	1					2	2	1			1						
運動競技	10		10															3	3	1																		
一般負傷	352	36	317	48	3	45	28	3	25	2	23	17	1	16	26	5	21	36	4	33	2	29	30	30	28	4	24	4	24	24	2	22						
加害	10		10	1	1						3				1	1	1	1	1				1															
自損行為	40	16	24	3	1	2	5	2	3	2		6	3	3	3	1	2	5	2	3	1	1	1	1	1	3	1	2	1	1	1	1						
急病	1,534	144	1,391	139	20	119	140	15	125	11	136	118	9	109	142	13	130	145	11	134	6	86	118	6	112	115	8	107	130	13	117	117						
院 送	291	4	287	23	23	32	2	25	20		20	28	2	26	25	25	21	21	21	21	21	26	26	26	23	23	23	27	27	27	27	27	27	27				
転 送																																						
医 送																																						
器 送																																						
資 材 輸 送																																						
その他	12	10	2			2	2		1	1		1	1		2	1	1	2	2			1																

3. 時間帯別・事故別出場状況

事故種別 時間帯別	計	火災	自然災害	水難	交通事故	労働災害	運動競技	一般負傷	加害	自損行為	急病	その他			
												転院搬送	医師搬送	資器材等輸送	その他の
計	2,485			6	204	26	10	352	10	40	1,534	291			12
0～2	107				3	1		16	1	1	80	5			
2～4	71				3			4	1	1	58	4			
4～6	101				3	1		9	1	2	79	5			1
6～8	176				11			13		6	140	6			
8～10	298			2	20	6	1	40		1	186	42			
10～12	302			1	29	4	4	47		3	155	59			
12～14	281			2	35	5		30		6	148	53			2
14～16	279				33	2	3	50	3	8	137	40			3
16～18	252			1	29	5	2	41	1	2	138	32			1
18～20	278				27	1		46	3	5	170	26			
20～22	206				8	1		33		2	145	14			3
22～24	134				3			23		3	98	5			2

4. 曜日別救急出場件数

事故種別 曜日	計	火 災	自然 災害	水 難	交 通 事 故	労 働 災 害	運 動 競 技	一 般 負 傷	加 害	自 損 行 為	急 病	転 院 搬 送	そ の 他
計	2,485			6	204	26	10	352	10	40	1,534	291	12
日曜日	338			1	30		7	50	1	2	223	24	
月曜日	399			1	32	6	1	66	1	9	216	63	4
火曜日	357				24	10		54	1	9	218	39	2
水曜日	346			1	24	5	1	48	2	2	214	48	1
木曜日	323				28		1	34	1	6	216	36	1
金曜日	358				30	1		39	2	5	229	50	2
土曜日	364			3	36	4		61	2	7	218	31	2

5. 事故別傷病の程度

事故種別 傷病程度	計	火 災	自然 災害	水 難	交 通 事 故	労 働 災 害	運 動 競 技	一 般 負 傷	加 害	自 損 行 為	急 病	そ の 他	
計	2,301			5	231	24	10	317	10	24	1,391	289	
死亡	81				5			9		5	60	2	
重症	455			1	24	10	1	48		2	240	129	
中等症	763			4	46	7	2	73	1	13	485	132	
軽症	1,001				156	7	7	187	9	4	605	26	
その他	1										1		

6. 市・村別事故別救急出場件数

事故種別 市・村別		計	火 災	自 然 災 害	水 難	交 通 事 故	労 働 災 害	運 動 競 技	一 般 負 傷	加 害	自 損 行 為	急 病	そ の 他			
													転 院 搬 送	医 師 搬 送	資 器 材 搬 送	そ の 他
計		2,485			6	204	26	10	352	10	40	1,534	291			12
市 村	村上地区	991			2	66	9	4	160	5	12	593	131			9
	荒川地区	381				39	3	1	33	3	9	188	104			1
	神林地区	288			1	25	2	2	43		9	201	5			
	朝日地区	326				33	3	2	53	2	3	228	1			1
	山北地区	260			3	19	4	1	31		3	156	43			
関川村		231				21	5		30		4	164	6			1
栗島浦村		6				1			2			3				
管外		2										1	1			

7. 事故別搬送患者の住所内訳状況

事故種別		計	火 災	自 然 災 害	水 難	交 通 事 故	労 働 災 害	運 動 競 技	一 般 負 傷	加 害	自 損 行 為	急 病	転 院 搬 送	そ の 他
市・村別														
計		2,301			5	231	24	10	317	10	24	1,391	287	2
市	村上地区	764				60	4	2	128	6	8	479	77	
	荒川地区	282			1	33	4	3	25	2	4	170	40	
	神林地区	247			2	19			33	1	4	163	25	
	朝日地区	315				24	4	2	50	1	2	205	26	1
	山北地区	227				15	3		27		3	148	31	
関川村		209				20	2		19		3	136	28	1
粟島浦村		4							1			3		
県内		145			1	31	6	2	20			42	43	
県外		108			1	29	1	1	14			45	17	
国外														

8. 年齢別・事故別搬送状況

事故種別 年齢別	計	火 災	自 然 災 害	水 難	交 通 事 故	労 働 災 害	運 動 競 技	一 般 負 傷	加 害	自 損 行 為	急 病	転 院 搬 送	そ の 他
計	2,301			5	231	24	10	317	10	24	1,391	287	2
0～5才	64			1	4			18			31	10	
6～9才	29			2	8			9			10		
10～19才	83			2	25	1	7	18	1	3	21	5	
20～29才	93				30	3	1	7	3		41	8	
30～39才	108				23	2		10	2	6	49	15	1
40～49才	138				29	4		15	3	5	72	10	
50～59才	226				28	9	1	28		4	127	28	1
60～69才	315				28	3	1	41	1		190	51	
70～79才	554				36	2		77		2	367	70	
80才以上	691				20			94		4	483	90	

9. 性別・事故別搬送状況

事故種別 性別	計	火 災	自 然 災 害	水 難	交 通 事 故	労 働 災 害	運 動 競 技	一 般 負 傷	加 害	自 損 行 為	急 病	転 院 搬 送	そ の 他
計	2,301			5	231	24	10	317	10	24	1,391	287	2
男	1,208			5	127	20	8	177	7	11	702	151	
女	1,093				104	4	2	140	3	13	689	136	2

10. 転送回数別搬送人員

転送回数 事故種別	計	0回	1回	2回	3回	4回	5回以上
計	2,301	2,274	27				
急病	1,391	1,376	15				
交通事故	231	229	2				
一般負傷	317	314	3				
その他	362	355	7				

11. 転送理由

理由	計	ベッド満床	専門外	医師不在	手術中	処置困難	理由不明	その他
転送回数	27	1	6			15		5

12. 収容所要時間別搬送人員

所要時間 事故種別	計	10分未満	10分以上 20分未満	20分以上 30分未満	30分以上 60分未満	60分以上 120分未満	120分以上
計	2,301	5	191	683	1,173	244	5
急病	1,391	3	116	481	703	88	
交通事故	231		11	54	125	41	
一般負傷	317		22	95	159	40	1
その他	362	2	42	53	186	75	4

※覚知から医療機関等の医師に引き継いだ時間

13. 医療機関別搬送状況

医 療 機 関																	そ の 他 の 場 所	合 計	
救急告示医療機関					その他の医療機関					計									
国 立	公 立	公 的	私 的		計	国 立	公 立	公 的	私 的		計	国 立	公 立	公 的	私 的				計
			病 院	診 療 所					病 院	診 療 所					病 院	診 療 所			
15	618	1,282	285		2,200	2	17	5	25	51	100	17	635	1,287	310	51	2,300	1	2,301
15	268	5	172		460	2	16		3		21	17	284	5	175		481		481

※下段は、上段の搬送人員のうち管外の医療機関へ搬送した人員

14. 事故別・理由別不搬送件数

事故種別 不搬送理由	計	火	自	水	交	労	運	一	加	自	急	そ
		災	然	難	通	働	動	般	害	損	病	の
		災	災	難	事	災	競	負		行		他
			害		故	害	技	傷	害	為	病	
計	237			2	23	2		36		16	144	14
拒 否	17				2			3			11	1
酩 酊	12				2			2			6	2
傷病者なし	18				7	1		3			5	2
死 亡	57				2			2		15	38	
誤報いたずら	6			2							1	3
緊急性なし	53				8			11			34	
現場処置	2					1		1				
そ の 他	72				2			14		1	49	6

15. 過去5年間の事故別救急出場件数

年 別		平成20年			平成19年			平成18年			平成17年			平成16年		
事故種別	区分	出	不	搬	出	不	搬	出	不	搬	出	不	搬	出	不	搬
		場	搬	送	場	搬	送	場	搬	送	場	搬	送	場	搬	送
		件	送	人	件	送	人	件	送	人	件	送	人	件	送	人
		数	送	員	数	送	員	数	送	員	数	送	員	数	送	員
計		2,485	237	2,301	2,758	254	2,552	2,776	229	2,606	2,767	219	2,626	2,820	251	2,654
火 災					1		1	6	2	6	4	3	1	9	2	7
自然災害																
水 難		6	2	5	4	3	1	4	1	3	17	7	12	10	5	5
交通事故		204	23	231	207	21	224	265	22	291	260	20	309	299	20	354
労働災害		26	2	24	31	1	30	36	4	32	28		29	38	5	33
運動競技		10		10	19		19	7		7	11		11	13		13
一般負傷		352	36	317	367	26	345	402	21	383	346	29	319	344	18	331
加 害		10		10	12	1	12	8		8	12	1	12	15	3	12
自損行為		40	16	24	39	17	22	34	14	20	32	13	19	34	16	18
急 病		1,534	144	1,391	1,719	160	1,563	1,613	151	1,468	1,688	128	1,561	1,650	154	1,500
そ の 他	転院搬送	291	4	287	340	8	333	390	5	386	351	4	349	379	9	371
	医師搬送															
	資器材搬送															
	その他	12	10	2	19	17	2	11	9	2	18	14	4	29	19	10

16. 救急応急手当講習会実施状況

区 分		延べ実施回数		延べ参加人員	
		回 数	割合(%)	人 員	割合(%)
対 象 別	学 校 関 係 (P T A 含 む)	42	38	2,117	54
	団 体 ・ グ ル ー プ	12	11	280	7
	事 業 所 等	33	30	569	15
	消 防 団 員	4	4	367	9
	町 ・ 集 落 等	10	9	343	9
	市 ・ 村 職 員 等	10	9	235	6
合 計		111	100	3,911	100

17. 市・村別救助活動状況

区分		市・村別								
		計	村上地区	荒川地区	神林地区	朝日地区	山北地区	関川村	粟島浦村	管外
計	出動件数	43	9	5	10	3	6	9	1	
	活動件数	28	4	3	5	3	5	7	1	
	救助人員	29	4	4	5	4	4	7	1	
火災	出動件数									
	活動件数									
	救助人員									
交通事故	出動件数	27	6	3	7	2	4	4	1	
	活動件数	15	2	2	3	2	3	2	1	
	救助人員	18	2	3	4	3	3	2	1	
水難事故	出動件数	2		1	1					
	活動件数	1		1						
	救助人員	1		1						
風水害等 自然災害	出動件数									
	活動件数									
	救助人員									
機械による事故	出動件数	1						1		
	活動件数	1						1		
	救助人員	1						1		
建物等による事故	出動件数									
	活動件数									
	救助人員									
ガス及び 酸欠事故	出動件数									
	活動件数									
	救助人員									
破裂事故	出動件数									
	活動件数									
	救助人員									
その他の 事故	出動件数	13	3	1	2	1	2	4		
	活動件数	11	2		2	1	2	4		
	救助人員	9	2		1	1	1	4		

18. 月別救助出動状況

区分 月	計	火 災	交 通 事 故	水 難 事 故	自 然 災 害	機 械	建 物	ガ ス 酸 欠	破 裂	そ の 他
計	43		27	2		1				13
1	2		2							
2										
3	4		4							
4	6		4							2
5	4		2							2
6	4		3			1				
7	3									3
8	8		3	2						3
9	1		1							
10	5		3							2
11	2		2							
12	4		3							1

19. 救助人員住所調べ

区分 住所	計	火 災	交 通 事 故	水 難 事 故	自 然 災 害	機 械	建 物	ガ ス 酸 欠	破 裂	そ の 他
計	29		18	1		1				9
村上地区										
荒川地区	4		3	1						
神林地区	2		1							1
朝日地区	4		3							1
山北地区	4		3							1
関川村	3					1				2
栗島浦村										
県内	5		4							1
県外	7		4							3

20. 救助隊活動状況（救助活動したもの）

No.	覚知日時	発生市町村	事故種別	事 故 内 容
1	3/18 13:41	村上市	交通事故	タンクローリーと乗用車の衝突事故で乗用車の同乗者が車内に閉じ込められたもの。
2	3/31 8:54	神林村	交通事故	軽乗用車と乗用車の衝突事故で軽乗用車の運転手が車内に閉じ込められたもの。
3	4/1 20:12	村上市	そ の 他	一般住宅2階からCPA事案。救急隊のみでの収容困難のため応援要請を受けたもの。
4	4/6 19:19	村上市	そ の 他	72歳の男性、自宅に帰宅せず行方不明となったもの。
5	4/24 16:11	村上市	交通事故	軽乗用車と軽トラックの衝突事故で軽トラックの運転手及び同乗者が車内に閉じ込められたもの。
6	4/26 3:26	関川村	交通事故	大型トラックと乗用車の衝突事故で乗用車の運転手が車内に閉じ込められたもの。
7	5/14 5:20	関川村	そ の 他	山菜取りに入山し行方不明となったもの。
8	5/15 16:44	村上市	交通事故	大型トラックが大型トレーラーに追突し大型トラックの運転手が車内に閉じ込められたもの。
9	6/13 19:04	村上市	交通事故	軽トラックが駐車してあった2トントラックに追突し運転手が車内に閉じ込められたもの。
10	6/18 10:31	関川村	機 械 事 故	給餌機の組み立て作業中にシャフトを通す穴に指を入れ取れなくなったもの。
11	7/3 22:00	関川村	そ の 他	笹取りに行き行方不明となったもの。
12	7/26 16:37	山北町	そ の 他	遊泳中に行方不明になったもの。（誤報）
13	7/27 9:30	関川村	そ の 他	登山に出掛け行方不明になったもの。
14	8/3 1:40	村上市	そ の 他	ホテル客室6階からCPA事案。救急隊のみでの収容困難のため応援要請を受けたもの。
15	8/4 19:18	関川村	そ の 他	6名で登山に出掛け1名体調不良で下山。その後、連絡がとれず行方不明になったもの。（誤報）
16	8/5 15:00	朝日村	交通事故	大型トラックと2トントラックの衝突事故で双方の運転手が車内に閉じ込められたもの。
17	8/19 13:06	荒川町	水 難	河川の増水により、車両が取り残され車内に人がいるもの。
18	8/21 9:23	村上市	交通事故	2トントラックと乗用車の衝突事故で乗用車の運転手が車内に閉じ込められたもの。
19	9/8 13:20	神林村	交通事故	5トントラックの単独事故で運転手が車内に閉じ込められたもの。
20	10/2 11:39	荒川町	交通事故	列車と乗用車の衝突事故で車内に2名が閉じ込められたもの。

気 象



* 日本海に浮かぶ景観豊かな粟島浦村

1. 気象発表種別表 (主に発表されるもの)

区分		月別													
		計	1月	2月	3月	4月	5月	6月	7月	8月	9月	10月	11月	12月	
警 報	大雨	8								5	1		2		
	洪水	8								5	1		2		
	暴風	1	1												
	暴風雪	1		1											
	波浪	5	1	2										2	
	大雪														
	高潮														
	津波														
注 意 報	大雨	51					3	1	11	11	8	6	11		
	大雪	3		1								2			
	風雪	11	4	4										3	
	強風	48	6	3	3	2	7	2		3	2	4	6	10	
	波浪	40	10	6	2	1	1			1	2	3	5	9	
	洪水	54					3	1	11	12	8	10	9		
	雷	109	11	10	8	5	6	7	12	8	12	8	11	11	
	津波	1									1				
	高潮														
	濃霧	42	2	3	6	2	3	1	3	1	4	7	5	5	
	雪崩	5		3	2										
	霜	5			1	3	1								
	着雪	12	3	5									1	3	
	乾燥	26	1	1	7	6	4				1	3	2	1	
低温	4		2			1				1					
融雪	4			3	1										
情 報	台風														
	大雨	99						5	20	46	13	8	7		
	大雪	14	7	5										2	
	地震	99	5		8	5	10	17	20	3	16	2	4	9	
	時化														
	暴風	1	1												
	低気圧														
	強風	18											10	8	
	高温	1							1						
	日照不足														
	高波	37	8	4									10	15	
竜巻	23							1	1		2	18	1		
火災気象通報	117	13	4	17	20	23	2			4	17	8	9		
合計	847	73	54	57	45	62	36	79	96	74	72	111	88		

2. 気象観測調

◎温度及び湿度

署々別		月別												年極 値及 平均	
		1 月	2 月	3 月	4 月	5 月	6 月	7 月	8 月	9 月	10 月	11 月	12 月		
本 署	温 度	最高	4.5	3.6	10.5	16.5	21.2	24.5	28.4	29.1	26.0	20.5	13.5	10.2	29.1
		最低	-1.0	-2.3	1.0	5.9	11.1	15.5	20.8	20.6	16.7	11.2	4.6	1.1	-2.3
		平均	1.7	0.5	5.5	11.4	16.2	19.9	24.4	24.6	21.1	15.7	8.7	5.3	12.9
	湿度	89.2	91.1	85.9	78.4	78.1	83.0	86.3	82.3	82.0	82.5	82.9	83.8	83.8	
荒 川 分 署	温 度	最高	9.0	9.5	19.5	27.0	30.0	29.0	34.0	35.0	36.0	27.0	22.0	18.5	36.0
		最低	-3.0	-4.0	-1.5	4.0	5.0	11.0	14.0	17.5	11.0	7.0	0.0	-3.0	-4.0
		平均	1.3	0.3	6.3	11.9	16.5	20.4	25.2	25.1	22.3	16.7	9.5	5.8	13.4
	湿度	61.1	61.2	55.7	52.7	53.4	58.3	65.0	63.1	60.0	57.7	56.7	56.2	58.4	
神 林 分 署	温 度	最高	11.0	9.0	17.0	26.0	29.5	28.5	28.5	35.0	34.0	27.0	22.0	18.5	35.0
		最低	-5.0	-5.0	-2.0	2.5	6.0	12.0	24.0	18.0	10.0	6.0	1.0	-1.0	-5.0
		平均	0.2	0.2	6.1	11.5	16.4	20.3	25.0	25.1	22.1	16.8	9.5	5.7	13.2
	湿度	75.0	77.8	72.3	67.5	66.5	72.9	81.2	80.8	80.4	-	-	-	74.9	
朝 日 分 署	温 度	最高	8.0	6.5	15.0	23.5	29.5	32.5	33.0	34.5	31.0	29.0	16.5	12.0	34.5
		最低	-2.0	-3.0	-1.5	1.5	7.5	13.5	13.5	18.0	11.5	9.5	2.0	-0.5	-3.0
		平均	2.0	-1.5	4.4	11.5	17.8	21.4	23.9	25.1	22.1	16.1	8.2	4.4	13.0
	湿度	75.5	76.2	73.2	64.0	65.1	68.9	78.0	77.3	75.3	75.7	76.0	75.9	73.4	
山 北 分 署	温 度	最高	7.5	8.0	15.0	21.0	26.0	20.5	25.5	32.5	29.5	24.5	19.0	16.0	32.5
		最低	-4.0	-4.0	-2.0	1.5	4.0	9.5	10.5	18.0	8.0	6.0	-0.5	-3.0	-4.0
		平均	1.1	0.3	5.2	10.1	15.0	19.9	23.0	23.7	20.5	15.0	8.3	4.7	12.2
	湿度	89.8	89.2	84.4	79.3	78.5	80.4	85.0	77.5	70.1	70.0	69.6	73.5	78.9	
関 川 分 署	温 度	最高	9.0	9.0	20.0	28.0	31.5	31.0	35.5	36.0	36.0	26.5	22.0	17.0	36.0
		最低	-8.0	-7.0	-4.0	2.0	5.5	10.0	11.0	18.0	10.0	2.5	-2.0	-3.0	-8.0
		平均	0.7	0.2	5.3	11.6	16.9	21.2	25.7	25.8	22.8	16.4	7.7	3.9	13.2
	湿度	72.7	73.2	66.2	61.4	61.0	64.6	73.5	71.6	69.8	68.0	70.3	70.7	68.6	

◎ 降 雨 量

別 署々	本 署		荒川分署		神林分署		朝日分署		山北分署		関川分署	
	平均	最多	平均	最多	平均	最多	平均	最多	平均	最多	平均	最多
1月	冬期間観測機器取外しの為、未計測											
2月	冬期間観測機器取外しの為、未計測											
3月	冬期間観測機器取外しの為、未計測											
4月	61.5		56.0		53.0		57.5		33.0		68.5	
5月	71.0		90.5		63.5		87.5		30.0		81.5	
6月	29.0		32.0		34.5		28.0		0.5		6.5	
7月	202.0		220.5		34.5		159.5		143.0		124.5	
8月	207.5		299.0		276.0		172.0		131.0		332.0	
9月	106.5		138.5		95.5		151.5		108.0		137.5	
10月	290.5		231.5		225.0		305.0		169.0		159.5	
11月	340.0		373.5		277.0		390.5		206.0		329.0	
12月	冬期間観測機器取外しの為、未計測											
年 間	1,308.0		1,441.5		1,059.0		1,351.5		820.5		1,239.0	

◎ 風 向 ・ 風 速

別 署々 月別	本 署		荒川分署		神林分署		朝日分署		山北分署		関川分署	
	平均 風速	最多 風向	平均 風速	最多 風向	平均 風速	最多 風向	平均 風速	最多 風向	平均 風速	最多 風向	平均 風速	最多 風向
1月	5.0	東	2.8	東	4.6	北西	1.8	北	5	北西	2.2	西
2月	5.1	北西	3.2	東	4.5	北西	1.6	北西	3	西	2.6	北西
3月	3.7	東	2.4	東	3.0	東	1.1	北東	1.4	南西	2.1	南西
4月	4.0	東	2.6	東	3.3	東	1.4	北	欠測	南西	3.1	東
5月	3.8	東	3.0	東	3.6	東	1.2	北東	欠測	東	3.7	東
6月	3.0	東	2.2	北東	2.8	北西	0.9	東	欠測	北	2.2	西
7月	2.6	東	1.6	東	2.0	北西	0.7	北東	欠測	南/南西	1.2	東
8月	3.0	東	2.3	東	2.5	東	0.7	北東	欠測	南東	2.4	東
9月	3.3	東	2.0	東	2.5	東	0.9	北東	欠測	西	1.7	東
10月	3.5	東	2.3	東	2.8	東	1.0	北東	欠測	南東	2	南東
11月	4.1	東	2.6	東	3.3	東	1.3	北東	欠測	北西	1.8	南西
12月	5.4	東	3	東	4.4	東	1.9	北東	欠測	北西	2.3	北/西
年 間	3.9	東	2.5	東	3.3	東	1.2	北東	欠測	北西	2.3	東

3. 降雪量及び積雪量

観測地：消防本部

日	月	平成20年12月		平成21年1月		平成21年2月		平成21年3月	
		降	積	降	積	降	積	降	積
1		-	-	0	0	0	6	-	-
2		-	-	0	0	-	4	-	-
3		-	-	0	0	-	1	-	-
4		-	-	0	0	-	1	-	-
5		-	-	-	0	-	-	-	-
6		0	-	-	-	-	-	-	-
7		0	0	-	-	0	-	-	-
8		0	0	-	-	-	0	-	-
9		-	0	-	-	-	-	-	-
10		-	-	2	-	-	-	0	-
11		-	-	4	3	-	-	-	0
12		-	-	10	6	-	-	-	-
13		-	-	0	15	-	-	-	-
14		0	-	1	10	-	-	-	-
15		-	0	5	9	11	-	-	-
16		-	-	1	12	2	11	-	-
17		-	-	-	13	10	2	-	-
18		-	-	-	13	10	14	-	-
19		-	-	0	3	0	17	-	-
20		-	-	-	0	0	9	-	-
21		-	-	-	-	0	3	-	-
22		0	-	-	-	0	6	-	-
23		0	0	8	-	-	0	-	-
24		-	0	5	8	-	-	-	-
25		1	-	8	12	-	-	0	-
26		4	1	0	26	-	-	0	0
27		0	6	-	25	-	-	0	0
28		-	0	-	22	-	-	0	0
29		-	-	-	19	/		-	0
30		0	-	-	9			-	-
31		0	0	-	-			-	-
降雪計		5		44		33		0	
最大降雪量		4		10		11		0	
最大積雪量		6		26		17		0	

※降雪・積雪の0 cmは、1 cm未満を表す

※降雪は、当日9時に観測した値を前日の欄に記入

※積雪は、当日9時に観測した値を当日の欄に記入

観測地：荒川分署

日	平成20年12月		平成21年1月		平成21年2月		平成21年3月	
	降 雪	積 雪	降 雪	積 雪	降 雪	積 雪	降 雪	積 雪
1	-	-	-	1	1	-	-	-
2	-	-	-	-	-	1	-	-
3	-	-	-	-	-	-	-	-
4	-	-	-	-	-	-	-	-
5	-	-	-	-	-	-	-	-
6	-	-	-	-	-	-	-	-
7	-	-	-	-	-	-	-	-
8	-	-	-	-	-	-	-	-
9	-	-	-	-	-	-	-	-
10	-	-	3	-	-	-	0	-
11	-	-	3	3	-	-	-	0
12	-	-	13	3	-	-	-	-
13	-	-	2	17	-	-	-	-
14	0	-	2	10	-	-	-	-
15	-	0	7	10	10	-	-	-
16	-	-	-	20	3	10	-	-
17	-	-	-	10	30	5	-	-
18	-	-	-	0	10	32	-	-
19	-	-	-	0	0	37	-	-
20	-	-	-	-	-	24	-	-
21	-	-	-	-	-	10	-	-
22	0	-	-	-	-	10	-	-
23	-	0	4	-	-	0	-	-
24	-	-	4	4	-	-	-	-
25	0	-	6	11	-	-	-	-
26	0	0	2	11	-	-	-	-
27	0	2	1	11	-	-	-	-
28	-	0	-	12	-	-	-	-
29	-	-	-	8	/		-	-
30	0	-	-	4			-	-
31	1	0	-	-			-	-
降 雪 計	1		47		54		0	
最大降雪量	1		13		30		0	
最大積雪量	2		20		37		0	

※降雪・積雪の0 cmは、1 cm未満を表す

※降雪は、当日9時に観測した値を前日の欄に記入

※積雪は、当日9時に観測した値を当日の欄に記入

観測地：神林分署

月 日	平成20年12月		平成21年1月		平成21年2月		平成21年3月	
	降 雪	積 雪	降 雪	積 雪	降 雪	積 雪	降 雪	積 雪
1	-	-	0	0	-	-	-	-
2	-	-	-	0	-	-	-	-
3	-	-	-	-	-	-	-	-
4	-	-	-	-	-	-	-	-
5	-	-	0	-	-	-	-	-
6	-	-	-	0	-	-	-	-
7	-	-	-	-	-	-	-	-
8	-	-	-	-	-	-	-	-
9	-	-	-	-	-	-	-	-
10	-	-	1	-	-	-	-	-
11	-	-	4	1	-	-	-	-
12	-	-	15	5	-	-	-	-
13	-	-	1	16	-	-	-	-
14	-	-	1	11	-	-	-	-
15	-	-	5	6	7	-	-	-
16	-	-	0	11	1	7	-	-
17	-	-	-	6	11	5	-	-
18	-	-	-	2	3	14	-	-
19	-	-	-	-	-	15	-	-
20	-	-	-	-	0	10	-	-
21	-	-	-	-	1	0	-	-
22	-	-	-	-	-	1	-	-
23	-	-	2	-	-	-	-	-
24	-	-	3	2	-	-	-	-
25	0	-	15	4	-	-	-	-
26	0	0	3	18	-	-	0	-
27	0	0	1	17	-	-	0	0
28	0	0	0	15	-	-	0	0
29	-	0	0	15	/		0	0
30	-	-	0	13			-	0
31	0	-	-	3			-	-
降 雪 計	0		51		23		0	
最大降雪量	0		15		11		0	
最大積雪量	0		18		15		0	

※降雪・積雪の0 cmは、1 cm未満を表す

※降雪は、当日9時に観測した値を前日の欄に記入

※積雪は、当日9時に観測した値を当日の欄に記入

観測地：朝日分署

日	平成20年12月		平成21年1月		平成21年2月		平成21年3月		
	降 雪	積 雪	降 雪	積 雪	降 雪	積 雪	降 雪	積 雪	
1	-	-	1	3	1	39	0	-	
2	-	-	2	4	-	37	-	0	
3	-	-	0	6	-	34	-	-	
4	-	-	0	5	-	32	-	-	
5	-	-	0	5	0	30	-	-	
6	1	-	2	3	-	30	-	-	
7	1	1	-	6	1	25	-	-	
8	-	1	-	2	2	25	-	-	
9	-	-	0	2	0	29	-	-	
10	-	-	4	2	-	28	0	-	
11	-	-	4	7	-	23	-	0	
12	-	-	14	8	-	23	-	-	
13	-	-	8	20	-	20	-	-	
14	2	-	3	20	-	17	-	-	
15	-	1	5	20	11	8	-	-	
16	-	0	10	25	5	18	-	-	
17	-	-	0	30	22	15	-	-	
18	-	-	0	26	9	33	-	-	
19	-	-	-	22	0	30	-	-	
20	-	-	-	18	0	24	-	-	
21	-	-	-	18	0	17	-	-	
22	-	-	-	15	-	17	-	-	
23	0	-	15	10	-	6	0	-	
24	0	0	14	22	-	5	-	0	
25	1	0	32	33	-	2	0	-	
26	欠測	1	8	58	-	2	1	0	
27	0	欠測	0	52	-	1	1	0	
28	-	8	-	46	-	0	4	1	
29	-	-	-	41	/			-	4
30	-	-	-	41				-	-
31	3	-	0	37				-	-
降 雪 計	8		122		51		6		
最大降雪量	.3		32		22		4		
最大積雪量	8		58		39		4		

※降雪・積雪の0 cmは、1 cm未満を表す

※降雪は、当日9時に観測した値を前日の欄に記入

※積雪は、当日9時に観測した値を当日の欄に記入

観測地：山北分署

日	平成20年12月		平成21年1月		平成21年2月		平成21年3月	
	降 雪	積 雪	降 雪	積 雪	降 雪	積 雪	降 雪	積 雪
1	-	-	-	-	0	-	0	-
2	-	-	-	-	-	0	-	0
3	-	-	-	-	-	-	-	-
4	-	-	-	-	-	-	-	-
5	-	-	-	-	0	-	-	-
6	-	-	-	-	-	0	-	-
7	-	-	-	-	-	-	-	-
8	-	-	-	-	-	-	-	-
9	-	-	-	-	-	-	-	-
10	-	-	0	-	-	-	-	-
11	-	-	1	0	7	-	-	-
12	-	-	14	1	-	7	-	-
13	-	-	0	15	2	4	-	-
14	-	-	0	3	4	3	-	-
15	-	-	0	1	0	4	-	-
16	-	-	0	0	0	1	-	-
17	-	-	-	0	-	0	-	-
18	-	-	-	-	-	-	-	-
19	-	-	0	-	-	-	0	-
20	-	-	10	0	-	-	-	0
21	-	-	3	10	-	-	-	-
22	-	-	0	18	-	-	-	-
23	-	-	-	11	-	-	-	-
24	-	-	-	9	-	-	-	-
25	1	-	-	5	-	-	-	-
26	0	1	-	3	-	-	-	-
27	-	0	-	-	-	-	-	-
28	-	-	-	-	-	-	5	-
29	-	-	-	-	/		-	-
30	-	-	-	-			-	-
31	-	-	-	-			-	-
降 雪 計	1		28		13		5	
最大降雪量	1		14		7		5	
最大積雪量	1		18		7		0	

※降雪・積雪の0 cmは、1 cm未満を表す

※降雪は、当日9時に観測した値を前日の欄に記入

※積雪は、当日9時に観測した値を当日の欄に記入

観測地：関川分署

日	平成20年12月		平成21年1月		平成21年2月		平成21年3月	
	降 雪	積 雪	降 雪	積 雪	降 雪	積 雪	降 雪	積 雪
1	-	-	4	6	2	4	0	-
2	-	-	3	10	-	5	0	0
3	-	-	1	10	-	2	-	0
4	-	-	0	12	-	-	-	-
5	1	-	0	9	0	-	-	-
6	4	1	6	7	-	0	-	-
7	-	9	-	12	-	-	-	-
8	-	3	-	10	-	0	-	-
9	-	-	-	9	-	-	-	-
10	-	-	7	4	-	-	0	-
11	-	-	5	10	-	-	0	0
12	-	-	10	12	-	-	-	0
13	-	-	4	25	-	-	-	-
14	0	-	5	30	-	-	-	-
15	-	0	8	20	15	-	-	-
16	-	-	4	28	7	15	-	-
17	-	-	0	27	50	27	-	-
18	-	-	-	26	14	65	-	-
19	-	-	-	19	0	64	-	-
20	-	-	-	15	0	43	-	-
21	-	-	-	13	0	28	-	-
22	0	-	-	9	-	24	-	-
23	-	0	21	0	-	20	-	-
24	-	-	8	21	-	16	-	-
25	0	-	8	32	-	10	-	-
26	4	3	5	33	-	5	2	-
27	0	12	3	25	-	-	0	2
28	-	8	-	30	-	-	7	0
29	-	3	-	26	/		0	7
30	3	-	-	20			-	0
31	6	3	0	5			-	-
降 雪 計	18		102		88		9	
最大降雪量	6		21		50		7	
最大積雪量	12		33		65		7	

※降雪・積雪の0 cmは、1 cm未満を表す

※降雪は、当日9時に観測した値を前日の欄に記入

※積雪は、当日9時に観測した値を当日の欄に記入