

# 村上市の下水道

- 資料編 -



令和2年6月

村上市 上下水道課

■ 村上市の概要	
沿革、地勢、地勢概要	1
自然・気候、人口、産業の動向	2
参考 村上市の法規制状況図	3
■ 下水道の概要	
下水道の役割、下水道の種類、下水道に関する主な関連法規と関連事項	4～6
■ 村上市の下水道	
污水計画(公共下水道、特定環境保全公共下水道)	7
污水計画(農業集落排水、合併処理浄化槽)、雨水計画	8
■ 村上市の下水道の内容	
公共下水道(村上処理区、荒川処理区)	9
特定環境保全公共下水道(平林処理区、朝日処理区、府屋処理区、桑川処理区)	10
特定環境保全公共下水道(寒川処理区、黒川俣処理区、今川処理区、伊呉野処理区)	11
特定環境保全公共下水道(八幡処理区)、污水处理施設共同整備事業(MICS)	12
農業集落排水施設(瀬波地区、山辺里地区、相川地区、門前・鋳物師地区)	13
農業集落排水施設(上海府地区、海老江地区、西神納南部地区、西神納北部地区)	14
農業集落排水施設(東神納地区、南大平地区、神納地区、蒲萄地区)	15
農業集落排水施設(高根地区、荃太地区、三面地区、中浜地区)	16
農業集落排水施設(越沢地区、中継地区)、合併処理浄化槽	17
都市下水路	18
■ 下水道施設の整備状況	
污水関係	19
雨水関係	20
■ 都市計画法	
都市計画の概要	
都市計画下水道(公共下水道・特定環境保全公共下水道)、都市下水路	21
■ 普及率・水洗化率の状況	
普及率・水洗化率	22
■ 下水道料金	
基本料金、従量料金	23
■ 下水道関連の行政組織図	23
■ 参考資料	
資料1 村上市公共下水道施設一覧図	24
資料2 村上市集落排水施設一覧図	25
資料3 公共下水道・特定環境保全公共下水道・農業集落排水施設早見表	26
資料4 マンホール蓋のデザイン	27
資料5 参考図書	28

■ 沿革

三面樽口遺跡や中原野北遺跡などで、今からおよそ2万8千年前の後期旧石器時代の石器が発見されており、6世紀には浦田山古墳群の発見から朝鮮半島を含む広い地域との文化的交流があったと考えられています。戦国時代には、本庄氏、色部氏等の支配の影響を受けましたが、江戸時代に入るとめまぐるしく支配者が変わりました。

その後、明治4年の廃藩置県、明治22年の市町村制施行により現在の基本的枠組みが成立し、旧村上市、旧荒川町、旧神林村、旧朝日村および旧山北町は、昭和30年前後の合併によって成立しました。

さらに、地方分権型の自立できる自治体を目指し、平成20年4月1日に旧5市町村が合併し、新市として「村上市」が誕生しました。

旧市町村の変遷

村上市	S29.3.31合併・新設(村上町、岩船町、瀬波町、山辺里村、上海府村)
荒川町	S29.12.1合併・新設(保内村、金屋村)
神林村	S30.1.10合併・新設(神納村、平林村、西神納村)
朝日村	S29.10.1合併・新設(舘腰村、三面村、高根村、猿沢村、塩野町村)
山北町	S30.3.31合併・新設(黒川俣村、八幡村、大川谷村、中俣村、下海府村)S40.11町制施行

■ 地勢

新潟県の北端に位置し、北から東にかけては山形県に接している村上市。南は関川村及び胎内市と接し、70キロメートル圏内には新発田市、新潟市および山形県鶴岡市があります。面積は約1,174.24平方キロメートルで、新潟県の総面積のおよそ9.3%を占めており、海岸線は、約50キロメートルにも及んでいます。

地質的には、沖積平坦地と山間部洪積地で構成されています。平地は、飯豊朝日山系に源を発する荒川・三面川流域をはじめ、石川流域や大川流域に広がっています。集落は河川流域に集中しているほか、朝日山塊が直接日本海に迫る三面川河口以北の海岸線に分布しています。特に荒川・三面川および石川河川流域は、肥沃な水田として農業生産活動の基盤となっています。

● 地勢概要

行政区域の面積:117,424ha(1,174.24km<sup>2</sup>)

行政区域の位置

方位	所在地	地域名	経度・緯度	備考
極東	村上市三面	朝日	東経139° 54′	新潟県の極東
極西	村上市海老江	荒川	東経139° 24′	
極南	村上市荒島	荒川	北緯38° 04′	
極北	村上市伊呉野	山北	北緯38° 33′	新潟県の極北

村上市役所(本庁舎)の位置

所在地	東経	北緯
村上市三之町1番1号	139° 28′ 48″	38° 13′ 27″

地域別面積

単位 上段:km<sup>2</sup> 下段:%

	村上地域	荒川地域	神林地域	朝日地域	山北地域	総計
面積	142.12	36.71	82.18	629.32	283.91	1,174.26
構成比	12.1	3.1	7.0	53.6	24.2	100.0

※村上市総面積は平成26年10月1日時点の国土地理院「面積調」の数値のため、各地域の計と一致しない。

地目区別面積

単位 上段:km<sup>2</sup> 下段:%

	宅地	田	畑	山林	原野	雑種地	その他	総計
面積	16.65	68.97	17.24	245.90	10.02	12.05	803.43	1,174.26
構成比	1.4	5.9	1.5	20.9	0.9	1.0	68.4	100.0

平成31年1月1日現在

## ■ 自然・気候

磐梯朝日国立公園朝日連峰のブナの原生林を有し、海岸部一体は、瀬波笹川流れ粟島県立自然公園に指定され、白砂青松のすばらしい自然景観に恵まれています。また、お幕場・大池公園の大池には、千羽を越える白鳥が飛来し、日本一の清流荒川や三面川、大川には、鮭やサクラマス、鮎が遡上し、県内外からの太公望でにぎわいます。

気候は日本海型の気象区分に属し、四季の移り変わりがはっきりしているとともに、冬季は、西高東低の冬の気圧配置が続き、シベリアからの季節風をもたらす雪は、時として日常生活や産業活動に影響を与えることもあります。そうした反面、豊かな水資源となり生活や産業活動に欠かせない重要な資源となっています。

## ■ 人口

地域別人口

単位：人

	村上地域	荒川地域	神林地域	朝日地域	山北地域	総計
平成17年	30,685	11,105	10,135	11,489	7,291	70,705
平成22年	29,186	10,678	9,385	10,621	6,557	66,427
平成27年	28,009	10,231	8,782	9,617	5,803	62,442

各年10月1日 基準

国勢調査

## ■ 産業の動向

### ○ 農林水産業の概要

本市の第1次産業は、稲作・畜産を中心に、農業、林業、漁業により構成されています。

農業に関しては、三面川・石川・荒川流域の稲作を中心に、野菜の生産や畜産が行われていますが、特に、「岩船産コシヒカリ」、「村上牛」などのブランド名を有し、市場の評価は高くなっています。

林業に関しては、スギとヒノキのほか、特用林産物としてえのきだけ、しいたけ等の生産も盛んに行われており、特に、木材加工部門においては、下越地区の要としての木材コンビナートが建設され、地域産材需要増への期待が高まっています。

漁業に関しては、寝屋漁港等の近海物を中心となっております。今後、日本海沿岸東北自動車道の延伸により東京築地市場への直送時間の短縮が図られることから、需要増への期待が寄せられています。

また、内水面漁業では、三面川に代表される鮭の利用・販売拡大により、地域特産品としての需要増が期待されています。

### ○ 商工業の概要

工業団地等への企業進出・操業により、従業者数及び製造品出荷額等は大幅に伸びてきましたが、平成3年をピークに、現在は減少傾向にあります。全体の規模構成は食料品製造・電気機械部品を中心とする小規模事業所が多くなっています。

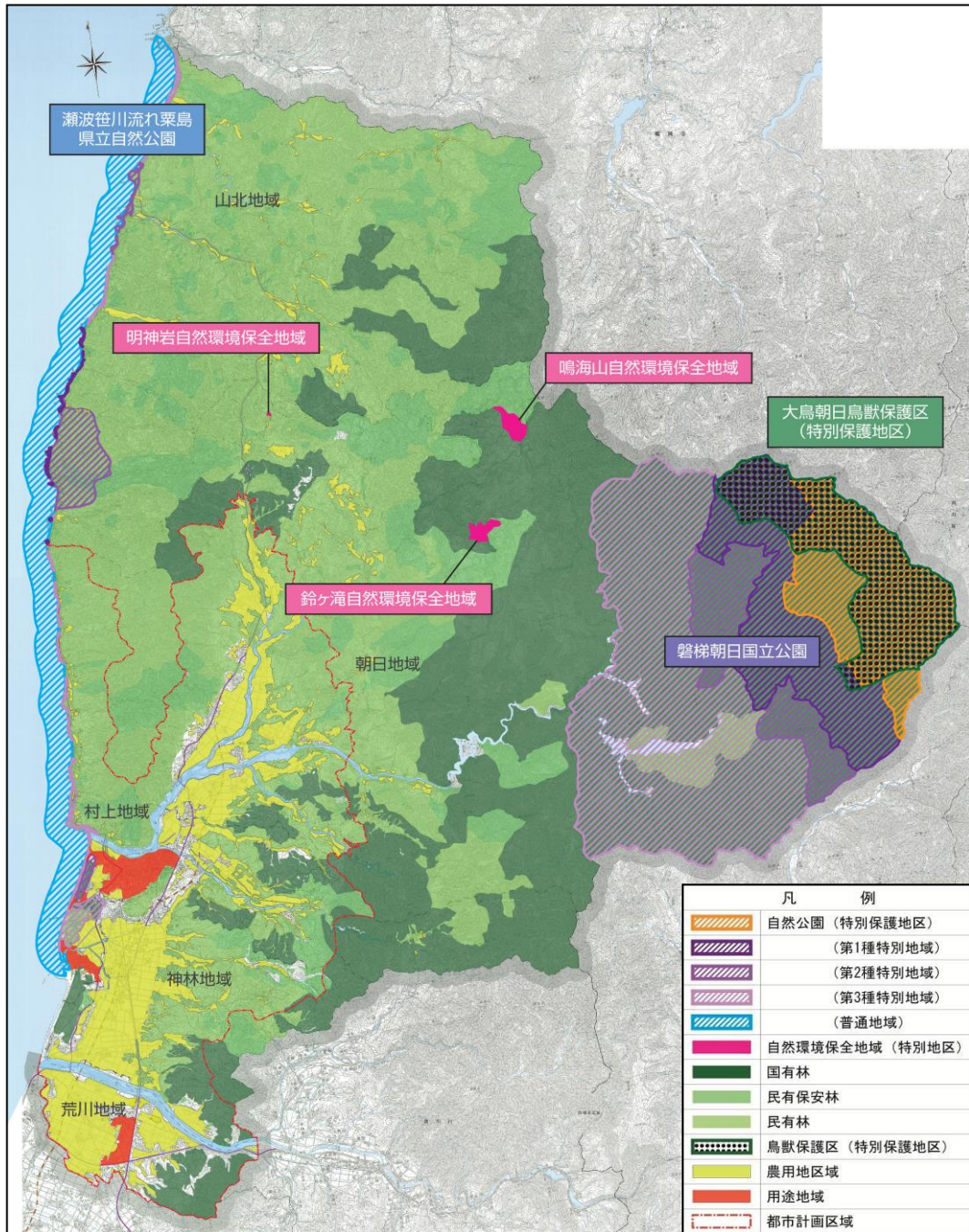
商業は、年間販売額が順調に伸びを示していましたが、現在は減少傾向にあり長引く不況の影響やデフレによる販売価格の低迷などが要因と見られます。

### ○ 観光の概要

平成30年度年間の観光客数は約226万人で微増傾向にあります。観光の中心は、笹川流れ、瀬波温泉の海岸部となっておりますが、近年は村上地域の城下町周辺の歴史的な町屋を生かしたイベント等の観光も入込客数の増加が見られます。

観光客の入込み状況は、夏期が最も多く、最近では、南大平ダム湖公園や朝日スーパーライン周辺施設を利用した四季を通じた通年観光型の傾向にあります。

参考 村上市の法規制状況図



「村上市景観計画」

■ 下水道の役割

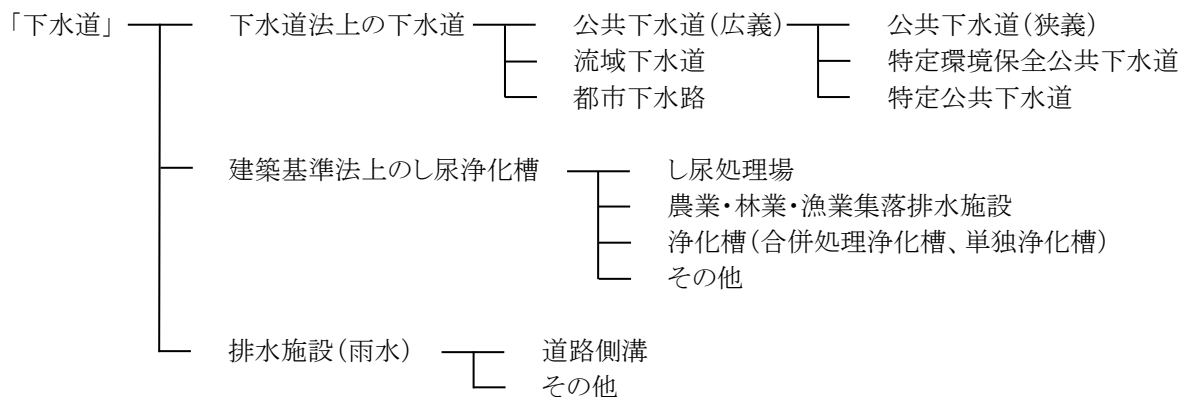
下水道は、水洗トイレの排水だけにとどまらず、台所や浴室など生活雑排水を適切に処理することで、公衆衛生の向上により公共用水域(河川・湖沼・海域)の水質保全を担います。

また、雨水の排除(浸水の防除)のための機能も有し、市街化の進んだ地域では、雨水の浸水を防ぎ水害から守る役割も担います。

- ・トイレの水洗化  
毎日使用するトイレを水洗化することによって、悪臭に悩まされることなく衛生的な居住環境が可能となります。
- ・生活環境の改善  
台所や浴室などからの生活雑排水で汚れた側溝、排水路がなくなり、悪臭や蚊、ハエの発生を防ぎます。
- ・公共用水域の水質保全  
家庭や工場から排出される汚水などが、直接公共用水域へ流入することなく、汚水処理施設で処理されてから放流させるため、川や湖、海などの水環境を保全できます。

■ 下水道の種類

一般的に「下水道」と呼ばれているものにはいろいろなものがあり、目的や効果には大きな差があります。



公共下水道(狭義)	主として市街地における下水を処理するため市町村が管理する下水道です。
特定環境保全公共下水道	主として市街地以外の区域における下水を処理する下水道です。
特定公共下水道	工場等、特定の事業者からの排水を主に対象とする下水道です。
流域下水道	市町村の境を越え二つ以上の市町村の区域における下水を広域的かつ効率的に処理するもので、都道府県が設置・管理を行います。
都市下水路	主として市街地内における浸水を防除するために設置される下水道です。(公共下水道(雨水)に先立って整備する必要があるとき都市下水路事業として実施されます。)
農業集落排水施設	主として農業振興地域内の農業集落における汚水を処理する施設です。
林業・漁業集落排水施設	林業振興地域等・漁業集落における汚水を処理する施設です。
合併処理浄化槽	市町村が設置、管理する施設と個人等が設置、管理する施設があります。

下水道の排除方式

- 分流式 … 汚水と雨水とを別々の管路系統で排除し汚水のみを処理する方式
- 合流式 … 汚水と雨水を同一の管路系統で排除し処理する方式

集合処理方式と個別処理方式

集合処理方式

各家庭や工場などからの排水(汚水)を下水道管などで処理場に収集し、一括処理します。

個別処理方式

各家庭や事業所の敷地などに、合併処理浄化槽を設置し個々に汚水を処理します。

処理施設の種類の種類

村上市では、集合処理方式として、公共下水道終末処理場、特定環境保全公共下水道終末処理場、農業集落排水施設があり、個別処理方式として合併処理浄化槽施設があります。

処理方式

主な処理方式には、「浮遊生物法」と「生物膜法(固着生物法)」と大きく分けられます。村上市では、処理施設の規模、汚水量などを考慮して決定しています。

■ 下水道に関する主な関連法規と関連事項

下水道法

概要

- 第1条 … 目的
- 第2条 … 定義
- 第2条の2 … 流域別下水道整備総合計画
- 第3条 … 管理
- 第4～6条 … 事業計画
- 第7条 … 構造基準
- 第8条 … 放流水の水質基準
- 第9条 … 供用開始の公示
- 第10条 … 排水設備の設置義務
- 第11条の3 … 水洗便所への改造義務
- 第12条、第12条の2、10 … 水質規制
- 第12条の3～6 … 事前チェック制度
- 第20条 … 使用料
- 第21条 … 維持管理
- 第25条の10～18 … 流域下水道
- 第26～31条 … 都市下水路
- 第31条の2～51条 … 雑則

- 都市計画法 … 都市計画の決定、事業認可
- 環境基本法 … 水質環境基準、流域総合計画
- 水質汚濁防止法 … 放流水の排水基準
- 公害防止事業費事業者負担法 … 特定公共下水道
- 廃棄物の処理及び清掃に関する法律 … 汚泥
- 海洋汚染防止法 … 汚泥
- 公害健康被害補償法 … 下水道による公害
- 日本下水道事業団法 … 日本下水道事業団
- 悪臭防止法 … 処理場の悪臭の規制基準
- 大気汚染防止法 … 汚泥の焼却処分
- 地方財政法 … 下水道財政
- 地方交付税法 … 下水道財政
- 地方税法 … 下水道財政

補助金適正化法 …… 下水道財政  
 公有地拡大法 …… 土地の取得  
 公有水面埋立法 …… 土地の取得  
 河川法 …… 下水道計画立案、土地の占用  
 道路法 …… 下水道計画立案、土地の占用  
 都市公園法 …… 下水道計画立案、土地の占用  
 軌道法 …… 下水道計画立案、土地の占用  
 道路交通法 …… 下水道計画立案、土地の占用  
 労働安全衛生法 …… 処理場の維持管理  
 消防法 …… 処理場の維持管理  
 高圧ガス取り扱い法 …… 処理場の維持管理  
 電気事業法 …… 処理場の維持管理  
 など

◇ 参考

～ 暮らしの中からの汚れ ～

○ 一般的に水の汚れの濃さを表すには、BODという単位を使います。魚が住める環境の数値は5mg/ℓ程度とされています。

しょうゆ  15mℓ BOD 150,000 mg/ℓ	みそ汁  200mℓ BOD 35,000 mg/ℓ	おでん汁  500mℓ BOD 74,000 mg/ℓ	使用済み てんぷら油  500mℓ BOD 1,000,000 mg/ℓ	米の とぎ汁  2ℓ BOD 3,000 mg/ℓ	牛乳  200mℓ BOD 78,000 mg/ℓ	ラーメンの汁  200mℓ BOD 25,000 mg/ℓ	日本酒  20mℓ BOD 200,000 mg/ℓ
 <p>● 各家庭からの上記のBOD数値の雑排水を魚が住める水質にするためには、浴槽1杯300ℓとした場合、下記のような水の量が必要となります。</p>							
450ℓ 1.5杯分	1,400ℓ 4.7杯分	7,400ℓ 25杯分	100,000ℓ 333杯分	1,200ℓ 4杯分	3,120ℓ 10.4杯分	1,000ℓ 3.3杯分	800ℓ 2.7杯分

※ BOD(ビーオーディー)

※ mg/ℓ(ミリグラムパーリットル)



## ■ 村上市の下水道

村上市の下水道は、分流式の排除方式を採用しており、汚水と雨水に分類し、汚水計画については、旧村上市及び旧山北町で昭和53年に事業を着手しました。事業を大きく分けると4種類があり、国土交通省所管補助事業を実施した公共下水道事業、特定環境保全公共下水道事業と農林水産省所管補助事業で実施した農業集落排水事業となります。その他に旧神林村で環境省所管補助事業で実施した個人設置型の合併処理浄化槽がありますが、その後旧神林村の管理となり、新市へ引継ぎされています。処理区数及び処理場数は、公共下水道で2処理区・2処理場、特定環境保全公共下水道で9処理区・8処理場、農業集落排水施設で17地区・17処理場で、市全体では、28処理区(地区)・27処理場となっています。その他に山北下水道管理センターがあり、山北地区の処理施設を一元管理しています。

また、雨水計画については、旧村上市で昭和39年に都市下水路事業として先行着手し、主として市街地の雨水浸水の解消に努めてきました。現在は、汚水計画の拡大、見直しの際に随時、公共下水道の雨水計画として移行し、主に老朽化に伴う改築更新を実施する予定となっています。

## ● 汚水計画

- 公共下水道 2処理区 2処理場
- 村上処理区 ————— 村上処理分区  
 村上浄化センター(瀬波系:S63.5.1供用開始・村上系:H10.11.1供用開始) 瀬波処理分区  
 ※令和元年度～村上浄化センター改築更新工事実施中 岩船処理分区  
 瀬波第一中継ポンプ場(S63.5.1供用開始・H26年度～H27年度再構築工事)  
 瀬波第二中継ポンプ場(S63.5.1供用開始・H28年度～H29年度再構築工事)  
 岩船汚水中継ポンプ場(H19.3.30供用開始)
- 荒川処理区  
 荒川浄化センター(H10.12.1供用開始)  
 羽ヶ榎中継ポンプ場
- 特定環境保全公共下水道 9処理区8処理場
- 平林処理区  
 平林浄化センター(H10.10.6供用開始)
- 朝日処理区  
 朝日浄化センター(H10.10.1供用開始・H28.3.31西興屋、四日市一部供用開始)
- 府屋処理区  
 府屋浄化センター(S60.8.1供用開始)  
 府屋中継ポンプ場
- 桑川処理区  
 桑川浄化センター(H4.10.1供用開始)
- 寒川処理区  
 寒川浄化センター(H6.1.1供用開始)
- 黒川俣処理区  
 黒川俣浄化センター(H8.5.1供用開始)  
 大毎中継ポンプ場  
 北中中継ポンプ場
- 今川処理区  
 今川浄化センター(H10.9.30供用開始)
- 八幡処理区  
 八幡浄化センター(H13.3.31供用開始・H26.6.5寝屋、鶴泊一部供用開始)
- 伊呉野処理区  
 山形県鶴岡市公共下水道鼠ヶ関処理区へ接続(H11.7.1供用開始)

○ 山北下水道管理センター(H18.3.31供用開始)

※旧山北地区の分散施設を監視一元化と汚泥共同処理等の集約化を図るため整備。

特環:府屋・桑川・今川・寒川・黒川俣・八幡浄化センター

集排:中継・中浜・越沢処理場(越沢は現在、村上市し尿処理場へ搬出処分)

□ 農業集落排水 17地区 17処理場 (西神納地区は管理上1地区としています。)

瀬波地区

羽下ヶ渚処理場(H7.4.1供用開始・H22年度～24年度機能強化工事・H28.3.31滝の前供用開始)

山辺里地区

山辺里処理場(H12.3.31供用開始・H28.3.31西興屋、四日市の一部を特環朝日へ統合)

相川地区

相川処理場(H16.9.1供用開始)

門前・鋳物師地区

門前・鋳物師処理場(H21.10.1供用開始)

上海府地区

上海府処理場(H22.11.1供用開始)

海老江地区

海老江処理場(H17.9.26供用開始)

西神納地区

西神納処理場(H10.1.20供用開始)

西神納南部地区

西神納北部地区

東神納地区

東神納処理場(H11.3.1供用開始)

神納地区

神納処理場(H12.2.1供用開始)

南大平地区

南大平処理場(H11.3.1供用開始)

蒲萄地区

蒲萄処理場(H8.10.1供用開始)

高根地区

高根処理場(H10.10.1供用開始)

荃太地区

荃太処理場(H14.1.1供用開始)

三面地区

三面処理場(H16.4.1供用開始)

中浜地区

中浜処理場(S59.8.1供用開始・H29年度～令和元年度機能強化工事)

越沢地区

越沢処理場(H8.7.1供用開始・H28年度～H30年度機能強化工事)

中継地区

中継処理場(H12.12.1供用開始)

□ 合併処理浄化槽

河内地区(H5～11年度)

[※H17年度～旧神林村管理]

● 雨水計画

泉町ポンプ場(S44.4.1供用開始)

■ 村上市の下水道の内容

村上市の下水道は、村上地区(旧村上市)と山北地区(旧山北町)で昭和53年に事業を着手し、順次整備、供用開始してきました。令和2年度現在では、公共下水道事業村上処理区の汚水管渠が整備中となっています。

また、公共下水道・特定環境保全公共下水道・農業集落排水施設の排除方式は、いずれも分流式となっています。

□ 公共下水道

処理区名	村上処理区	荒川処理区	
着手(当初認可)年月日	S53.12.21	H5.12.21	
供用(予定)年月日	S63.5.1	H10.11.12	
污水計画処理面積(ha)	683.6	409.7	
雨水計画処理面積(ha)	298.0	48.7	
計画処理人口(人)	20,000	5,820	
処理施設名称	村上浄化センター	荒川浄化センター	
所在地	瀬波温泉一丁目3番33号	大津795番地	
敷地面積(ha)	2.81	2.37	
処理方式	污水:標準活性汚泥法 温泉:沈砂、塩素滅菌	オキシデーションディッチ法	
処理能力 晴天時日最大(m <sup>3</sup> /日)	污水: 9,300 温泉: 2,800	2,900	
放流先	日本海	烏川1-1号雨水幹線	
環境基準	A-I	AA-I	
ポンプ施設(箇所数)	3	1	
雨水計画	降雨強度	合理式(タルボット型)	合理式(タルボット型)
	確率年	7年	7年
	降雨強度式(mm/h)	40mm/h	46.4mm/h
	平均流出係数	0.50	0.55
整備状況	整備中	整備完了	

※村上処理区(旧村上市)では、昭和63年に特定環境保全公共下水道(瀬波処理区)として整備完了しています。  
また、平成4年から公共下水道事業を実施し、平成11年に特定環境保全公共下水道で整備した部分について、公共下水道へ編入し統合しています。

※ 村上処理区 降雨強度式=3240/t+21 = 40mm/h

※ 荒川処理区 降雨強度式=4497/t+37 = 46.4mm/h

【村上市の下水道の内容】

□ 特定環境保全公共下水道

処理区名		平林処理区	朝日処理区
着手(当初認可)年月日		H5.8.20	H5.11.11
供用(予定)年月日		H10.10.6	H10.10.1
汚水計画処理面積(ha)		150.0	351.4
雨水計画処理面積(ha)			
計画処理人口(人)		5,500	7,160
処理施設名称		平林浄化センター	朝日浄化センター
所在地		福田2302番地	寺尾555番地
敷地面積(ha)		1.14	1.74
処理方式		オキシデーションディッチ法	オキシデーションディッチ法
処理能力 晴天時日最大(m3/日)		2,480	2,800
放流先		堀川機械排水路	早川排水路
環境基準		B-イ	A-イ
ポンプ施設(箇所数)			
雨水計画	降雨強度		
	確率年		
	降雨強度式(mm/h)		
	平均流出係数		
整備状況		整備完了	整備完了

※朝日処理区では、平成28年3月に農業集落排水事業で整備した山辺里地区の西興屋及び四日市の一部を編入接続し供用開始しています。

処理区名		府屋処理区	桑川処理区
着手(当初認可)年月日		S53.12.23	H2.6.8
供用(予定)年月日		S60.8.1	H4.10.1
汚水計画処理面積(ha)		78.0	10.35
雨水計画処理面積(ha)		14.0	
計画処理人口(人)		1,560	350
処理施設名称		府屋浄化センター	桑川浄化センター
所在地		府屋652番地12	桑川707番地1
敷地面積(ha)		0.33	0.13
処理方式		回転式生物接触法	オキシデーションディッチ法
処理能力 晴天時日最大(m3/日)		2,050	540
放流先		木口川	桑川農業排水路
環境基準		A	
ポンプ施設(箇所数)		1	
雨水計画	降雨強度	合理式(タルボット型)	
	確率年	7年	
	降雨強度式(mm/h)	44.1mm/h	
	平均流出係数	0.50	
整備状況		整備完了	整備完了

【村上市の下水道の内容】

処理区名	寒川処理区	黒川俣処理区
着手(当初認可)年月日	H4.2.26	H5.3.25
供用(予定)年月日	H6.1.1	H8.5.1
汚水計画処理面積(ha)	22.8	32.0
雨水計画処理面積(ha)	1.4	480
計画処理人口(人)	430	680
処理施設名称	寒川浄化センター	黒川俣浄化センター
所在地	寒川940番地1	北中211番地2
敷地面積(ha)	0.52	0.73
処理方式	オキシデーションディッチ法	オキシデーションディッチ法
処理能力 晴天時日最大(m <sup>3</sup> /日)	340	500
放流先	寒川農業排水路	大毎川
環境基準		
ポンプ施設(箇所数)		2
雨水計画	降雨強度	合理式(タルボット型)
	確率年	7年
	降雨強度式(mm/h)	44.1mm/h
	平均流出係数	0.50
整備状況	整備完了	整備完了

処理区名	今川処理区	伊呉野処理区
着手(当初認可)年月日	H7.3.20	H7.3.20
供用(予定)年月日	H10.9.1	H11.4.1
汚水計画処理面積(ha)	4.3	1.75
雨水計画処理面積(ha)		60
計画処理人口(人)	150	90
処理施設名称	今川浄化センター	公共下水道鼠ヶ関処理区 に接続(山形県鶴岡市)
所在地	今川27番地1	
敷地面積(ha)	0.16	
処理方式	オキシデーションディッチ法	
処理能力 晴天時日最大(m <sup>3</sup> /日)	260	
放流先	日本海	鼠ヶ関川
環境基準		
ポンプ施設(箇所数)		
雨水計画	降雨強度	
	確率年	
	降雨強度式(mm/h)	
	平均流出係数	
整備状況	整備完了	整備完了

【村上市の下水道の内容】

処理区名	八幡処理区	
着手(当初認可)年月日	H11.11.15	
供用(予定)年月日	H13.3.31	
汚水計画処理面積(ha)	60.8	
雨水計画処理面積(ha)	21	
計画処理人口(人)	1,220	
処理施設名称	八幡浄化センター	
所在地	勝木1099番地1	
敷地面積(ha)	0.78	
処理方式	オキシデーションディッチ法	
処理能力 晴天時日最大(m <sup>3</sup> /日)	1,000	
放流先	農業用排水路	
環境基準		
ポンプ施設(箇所数)		
雨水計画	降雨強度	合理式(タルボット型)
	確率年	7年
	降雨強度式(mm/h)	44.1mm/h
	平均流出係数	0.50
整備状況	整備完了	

※漁業集落排水事業で昭和58年から着手整備した、寝屋地区については、平成26年6月に八幡処理区へ編入接続し供用開始しています。

※府屋・寒川・八幡処理区 降雨強度=4013/t+31 = 44.1mm/h

○ 特定環境保全下水道汚水処理施設共同整備事業(MICS)

事業計画策定年月日:H15.6.12

名称:山北下水道管理センター(府屋114番地8)

事業期間:平成14年度～19年度

事業目的:旧山北町の特環、集排施設の一元管理を行うため、集中監視システム、水質を集約して分析する水質検査室、維持管理作業を行うための作業棟、事務室、宿直室等を新設。また、下水道汚泥を集約処理し維持管理の効率化のため。

施設概要:敷地面積 2,624m<sup>2</sup> 建物面積 1,554m<sup>2</sup>

計画発生汚泥量:年間 5,262m<sup>3</sup>(14.4m<sup>3</sup>/日) 発生固形物量(濃度2%) 年間 105.2t(290kg/日)

主な設備:管理室(遠方監視室)・自家発電設備・水質試験室・脱水ケーキホッパ・汚泥貯留槽・炭化設備

供用開始:管理棟 平成18年3月 汚泥炭化棟(作業棟) 平成20年8月

※汚泥炭化設備は、平成29年4月から稼働を休止している。

【村上市の下水道の内容】

□ 農業集落排水施設

地区名		瀬波地区	山辺里地区	
採択年度		H4	H7	
供用年月日		H7.4.1	H12.3.31	
事業計画区域	面積(ha)	24.0	55.6	
	計画人口	定住人口	335	1,353
		流入人口	13	537
		計	350	1,890
	計画戸数	定住戸数	111	339
		流入戸数	5	63
計		116	402	
処理施設名称		羽下ヶ淵処理場	山辺里処理場	
所在地		羽下ヶ淵369番地2	山辺里1531番地	
敷地面積(m <sup>2</sup> )		1,227	2,245	
放流先		三面川	山田川	
処理方式		JARUS-XIV	JARUS仕様-OD	
処理能力(m <sup>3</sup> /日)[日最大]		96	567	
計画流入水質(mg/ℓ)		BOD=200 SS=200	BOD=200 SS=200	
計画放流水質(mg/ℓ)		BOD=20 SS=50	BOD=20 SS=50	
整備状況		整備完了	整備完了	

※瀬波地区では、平成22年機能改築工事の際に、JARUS-ⅢからJARUS-XIVへ処理方式を変更し、滝の前集落を追加整備して平成28年3月に供用開始しています。

※山辺里地区では、平成28年3月に西興屋及び四日市の一部を朝日処理区(特環)へ編入し接続しています。

地区名		相川地区	門前・鋳物師地区	
採択年度		H12	H17	
供用年月日		H16.9.1	H21.10.1	
事業計画区域	面積(ha)	55.0	27.6	
	計画人口	定住人口	1,064	690
		流入人口	226	28
		計	1,290	720
	計画戸数	定住戸数	242	170
		流入戸数	26	9
計		268	179	
処理施設名称		相川処理場	門前・鋳物師処理場	
所在地		下相川762番地1	鋳物師1744番地1	
敷地面積(m <sup>2</sup> )		2,156	1,703	
放流先		農業用排水路	農業用排水路	
処理方式		JARUS-XIV	JARUS-XIV	
処理能力(m <sup>3</sup> /日)[日最大]		387	216	
計画流入水質(mg/ℓ)		BOD=200 SS=200	BOD=200 SS=200	
計画放流水質(mg/ℓ)		BOD=20 SS=50	BOD=20 SS=50	
整備状況		整備完了	整備完了	

【村上市の下水道の内容】

地区名	上海府地区		海老江地区	
採択年度	H18		H13	
供用年月日	H22.11.1		H17.9.26	
事業計画区域	面積(ha)	53.0	19.0	
	計画人口	定住人口	1,465	795
		流入人口	192	44
		計	1,660	840
	計画戸数	定住戸数	513	188
		流入戸数	40	14
計		553	202	
処理施設名称	上海府処理場	海老江処理場		
所在地	柏尾1922番地1	海老江2555番地		
敷地面積(m <sup>2</sup> )	2,259	1,154		
放流先	普川	乙大日川		
処理方式	JARUS-XIV	JARUS-XIV		
処理能力(m <sup>3</sup> /日)[日最大]	498	277		
計画流入水質(mg/ℓ)	BOD=200 SS=200	BOD=200 SS=200		
計画放流水質(mg/ℓ)	BOD=20 SS=50	BOD=20 SS=50		
整備状況	整備完了	整備完了		

地区名	西神納南部地区		西神納北部地区	
採択年度	H5		H5	
供用年月日	H10.1.20		H10.1.20	
事業計画区域	面積(ha)	43.0	47.0	
	計画人口	定住人口	1,026	696
		流入人口	107	1,012
		計	1,140	1,710
	計画戸数	定住戸数	224	153
		流入戸数	13	43
計		237	196	
処理施設名称	西神納処理場	西神納南部へ接続		
所在地	九日市514番地	-		
敷地面積(m <sup>2</sup> )	2,618	-		
放流先	農業用排水路	-		
処理方式	JARUS仕様-OD	-		
処理能力(m <sup>3</sup> /日)[日最大]	855	-		
計画流入水質(mg/ℓ)	BOD=200 SS=200	-		
計画放流水質(mg/ℓ)	BOD=20 SS=50	-		
整備状況	整備完了	整備完了		

※ 西神納南部地区と西神納北部地区として、事業採択し工事を実施したが、自然的条件・社会的条件及び経済性を考慮し、2地区を1処理場としています。



【村上市の下水道の内容】

地区名	東神納地区		南大平地区	
採択年度	H6		H8	
供用年月日	H11.3.1		H11.3.1	
事業計画区域	面積(ha)	67.0	3.5	
	計画人口	定住人口	1,609	143
		流入人口	1,009	0
		計	2,620	150
	計画戸数	定住戸数	359	32
		流入戸数	116	2
計		475	34	
処理施設名称	東神納処理場	南大平処理場		
所在地	七湊2759番地	南大平868番地4		
敷地面積(m <sup>2</sup> )	2,890	547		
放流先	農業用排水路	農業用排水路		
処理方式	JARUS仕様-OD	JARUS- I		
処理能力(m <sup>3</sup> /日)[日最大]	786	45		
計画流入水質(mg/ℓ)	BOD=200 SS=200	BOD=200 SS=200		
計画放流水質(mg/ℓ)	BOD=20 SS=50	BOD=20 SS=50		
整備状況	整備完了	整備完了		

地区名	神納地区		蒲萄地区	
採択年度	H7		H5	
供用年月日	H12.2.1		H8.10.1	
事業計画区域	面積(ha)	92.0	12.5	
	計画人口	定住人口	2,340	299
		流入人口	111	99
		計	2,460	400
	計画戸数	定住戸数	512	83
		流入戸数	46	7
計		558	90	
処理施設名称	神納処理場	蒲萄処理場		
所在地	飯岡1542番地	蒲萄527番地2		
敷地面積(m <sup>2</sup> )	3,653	1,087		
放流先	農業用排水路	農業用排水路		
処理方式	JARUS仕様-OD	JARUS- I		
処理能力(m <sup>3</sup> /日)[日最大]	738	120		
計画流入水質(mg/ℓ)	BOD=200 SS=200	BOD=200 SS=200		
計画放流水質(mg/ℓ)	BOD=20 SS=50	BOD=20 SS=50		
整備状況	整備完了	整備完了		

【村上市の下水道の内容】

地区名	高根地区		荃太地区
採択年度	H7		H9
供用年月日	H10.10.1		H14.1.1
事業計画区域	面積(ha)		17.0
	計画人口	定住人口	886
		流入人口	31
		計	920
	計画戸数	定住戸数	192
		流入戸数	10
計		202	
処理施設名称	高根処理場	荃太処理場	
所在地	高根1201番地2	千縄52番地1	
敷地面積(m <sup>2</sup> )	1,661	1,904	
放流先	高根川	三面川	
処理方式	JARUS-III	JARUS-XIV	
処理能力(m <sup>3</sup> /日)[日最大]	276	165	
計画流入水質(mg/ℓ)	BOD=200 SS=200	BOD=200 SS=200	
計画放流水質(mg/ℓ)	BOD=20 SS=50	BOD=20 SS=50	
整備状況	整備完了	整備完了	

地区名	三面地区		中浜地区
採択年度	H12		S55
供用年月日	H16.2.1		S59.8.1
事業計画区域	面積(ha)		55.0
	計画人口	定住人口	1,269
		流入人口	136
		計	1,410
	計画戸数	定住戸数	304
		流入戸数	27
計		331	
処理施設名称	三面処理場	中浜処理場	
所在地	石住635番地1	中浜846番地1	
敷地面積(m <sup>2</sup> )	1,616	958	
放流先	農業用排水路	中ノ沢	
処理方式	JARUS-XIV	土壌式接触循環ばっ気方式	
処理能力(m <sup>3</sup> /日)[日最大]	423	146	
計画流入水質(mg/ℓ)	BOD=200 SS=200	BOD=200 SS=200	
計画放流水質(mg/ℓ)	BOD=20 SS=50	BOD=20 SS=50	
整備状況	整備完了	整備完了	

【村上市の下水道の内容】

地区名		越沢地区	中継地区	
採択年度		H5	H10	
供用年月日		H8.7.1	H12.2.1	
事業計画区域	面積(ha)	7.5	13.5	
	計画人口	定住人口	217	404
		流入人口	5	61
		計	230	470
	計画戸数	定住戸数	59	92
		流入戸数	4	5
計		63	97	
処理施設名称		越沢処理場	中継処理場	
所在地		越沢263番地	中継721番地2	
敷地面積(m <sup>2</sup> )		1,184	819	
放流先		農業用排水路	農業用排水路	
処理方式		JARUS- I	JARUS- I	
処理能力(m <sup>3</sup> /日)[日最大]		69	141	
計画流入水質(mg/ℓ)		BOD=200 SS=200	BOD=200 SS=200	
計画放流水質(mg/ℓ)		BOD=20 SS=50	BOD=20 SS=50	
整備状況		整備完了	整備完了	

□ 合併処理浄化槽

旧神林村では、平成4年に神林村下水道整備基本計画構想を策定し、河内集落(26戸)は、個人管理の合併浄化槽で整備する計画とし、平成5年に環境省所管合併処理浄化槽整備事業の採択申請し、平成11年まで国等の助成等を受け整備しています。

その後、河内集落の要望もあり、旧神林村では、村内一円の公平性を考慮し下水道施設と同様に取り扱いを決定し、合併処理浄化槽を帰属していただき、それに伴って平成17年から下水道料金を徴収し、維持管理を村で行うこととなりました。合併後は新市に引き継いでいます。

河内集落設置数

5人槽 …… 9基

6人槽 …… 6基

7人槽 …… 11基

計 …… 26基(うち1基は公会堂)

※ 令和2年4月1日現在、空家3件があるため、稼働は23基となっています。

◎ 旧神林村では、全村下水道整備することで方針を決め、平林処理区(特環)に1基、西神納地区(集排)に1基、神納地区に(集排)1基、東神納地区(集排)に1基、合計4基の合併処理浄化槽があります。これらについては、事業実施の際に管渠整備に係る工事費の経済比較や地形等で工事が困難な理由により、下水道の代わりに合併処理浄化槽を整備し、下水道料金を徴収し管理してきました。合併後は新市に引き継いでいます。

【村上市の下水道の内容】

□ 都市下水路

名称	村上第一号都市下水路	村上第三号都市下水路	村上田島都市下水路
集水面積(流入面積)(ha)	81(一)	33(一)	公共下水道雨水 幹線に編入
浸水面積(ha)	11.3	9.0	
水路延長	1,647.0	638.0	
ポンプ施設	箇所数	1	
	敷地(m <sup>2</sup> )	1,660	
	施設名称	泉町ポンプ場	
降雨強度式	合理式(タルボット型)	合理式(タルボット型)	
確率年	7年	7年	
降雨強度(mm/h)	40	40	
平均流出係数	0.50	0.55	
流出量(m <sup>3</sup> /s)	1.848	5.120	
吐口先	二級河川三面川	大竜寺川排水路	

※都市計画事業認可台帳

○ 泉町ポンプ場

所在地:村上市泉町2番1号

建物:RC地下2階 地上1階 面積 B1:120m<sup>2</sup> B2:120m<sup>2</sup> F1:120m<sup>2</sup>

沈砂地:鉄筋コンクリート造 雨水用:W=3.6m×H=3.3m×L=11.0m 汚水用:W=1.2m×H=3.3m×L=11.0m

主ポンプ:φ700mm×2台 φ300mm×1台

施行年月日:昭和40年7月1日～昭和44年3月31日

供用開始年月日:昭和44年4月1日

■ 下水道施設の整備状況 R2.3.31現在 [下水道台帳総括表及び都市下水道台帳調書]

## □汚水関係

番号	種類	処理区名	処理場 (箇所)	ポンプ場 (箇所)	処理区域面積 (ha)	管渠延長 (m)	マンホール (箇所)	汚水ます (箇所)	マンホールポ ンプ(箇所)	備考
1	公共 汚水	村上処理区	1	3	648.07	156,946.13	5,506	10,401	28	村上処理分区・瀬波処理分区・岩船処理分区
2	公共 温排	村上処理区	( 1 )	( 2 )		5,158.25	145	40		瀬波処理分区 処理場・ポンプ場は汚水と同施設
3	公共 汚水	荒川処理区	1	1	367.29	90,207.32	3,001	3,693	45	
4	特環 汚水	平林処理区	1		150.00	44,028.59	1,362	1,595	46	
5	特環 汚水	朝日処理区	1		360.30	111,152.64	3,636	2,764	65	山辺里集排一部統合
6	特環 汚水	府屋処理区	1	1	78.00	19,486.26	812	1,043	6	
7	特環 汚水	桑川処理区	1		10.30	4,761.70	141	270	4	
8	特環 汚水	寒川処理区	1		23.00	7,394.07	275	286	8	
9	特環 汚水	黒川俣処理区	1	2	32.00	9,160.54	330	417	12	
10	特環 汚水	今川処理区	1		4.30	3,178.87	74	95	3	
11	特環 汚水	伊呉野処理区			2.00	887.81	40	50		
12	特環 汚水	八幡処理区	1		59.96	19,993.93	662	615	20	寝屋漁集排統合
		小計	10	7	1735.22	472,356.11	15,984	21,269	237	
1	集排 汚水	瀬波地区	1		24.00	5,857.66	248	111	2	
2	集排 汚水	山辺里地区	1		55.60	10,401.92	370	481	6	
3	集排 汚水	相川地区	1		55.00	12,722.49	449	269	8	
4	集排 汚水	門前・鋳物師地区	1		27.60	9,612.37	334	177	4	
5	集排 汚水	上海府地区	1		53.00	21,746.98	740	590	34	
6	集排 汚水	海老江地区	1		19.00	6,263.74	239	201	4	
7	集排 汚水	西神納地区	1		90.00	19,008.61	568	547	28	
8	集排 汚水	東神納地区	1		67.00	22,760.77	635	555	14	
9	集排 汚水	南大平地区	1		3.50	1,166.70	32	35	2	
10	集排 汚水	神納地区	1		92.00	23,397.67	674	570	15	
11	集排 汚水	蒲萄地区	1		12.50	2,813.20	94	80	9	
12	集排 汚水	高根地区	1		17.00	5,129.35	231	200	10	
13	集排 汚水	荃太地区	1		19.70	4,499.51	165	122	5	
14	集排 汚水	三面地区	1		55.00	14,544.24	493	345	11	
15	集排 汚水	中浜地区	1		5.00	1,206.16	60	65		
16	集排 汚水	越沢地区	1		7.50	1,857.37	107	70	3	
17	集排 汚水	中継地区	1		13.50	4,639.99	169	92	11	
		小計	17		616.90	167,628.73	5,608	4,510	166	
		合計	27	7	2,352.12	639,984.84	21,592	25,779	403	

※マンホールポンプについては、櫛ポンプ含む。

※八幡処理区については、マンホールポンプに処理場の主ポンプ場含む。

※施設としては、上記の他に山北下水道管理センターがあります。

## □雨水関係

番号	種類	処理区名及び排水区名	ポンプ場 (箇所)	排水区域面積 (ha)	管渠延長 (m)	マンホール (箇所)	備考
1	公共	雨水	村上第一排水区・田島排水	135.00	2,992.20	38	村上第三雨水六号幹線(村上第三号都市下水路)、田島雨水幹線(田島都市下水路・村上第四号幹線)
2	都下	雨水	村上第一号都市下水路	81.00	1,611.60	32	泉町ポンプ場、村上第二号幹線、村上第二号支線
3	公共	雨水	荒川処理区	255.56	4,700.40		烏川第1-1号雨水幹線(坂町都市下水路の一部)、(坂町、藤沢、前島、下鍛冶屋、十文字都市下水路)
4	特環	雨水	府屋処理区	12.00	3,082.69	54	府屋排水区、岩崎排水区
5	特環	雨水	寒川処理区	1.00	809.20	2	寒川排水区
6	特環	雨水	八幡処理区	13.00	1,672.00	25	勝木第2排水区
		計	1	497.56	14,868.09	151	

※村上第一排水区及び田島排水区は、都市下水路として整備し公共下水道(雨水)へ編入。

※荒川処理区は、都市下水路として整備し公共下水道(雨水)へ編入。

■ 都市計画法

都市の形成は、諸問題を解決し、健康で文化的な都市生活及び機能的な都市活動を確保するため、下水道施設が都市の最小限度で必要とされており、最も基礎的な都市施設として位置付けられています。

都市施設として位置付ける手続きとして、「都市計画決定」及び「都市計画法事業認可」をすることになります。

● 都市計画の概要

都市計画区域名:村上都市計画  
 都市計画区域名の分類:非線引き都市計画区域  
 都市計画区域面積:28,872ha  
 行政区域に対する都市計画区域の範囲:一部  
 最終決定年月日:平成25年3月1日

□ 都市計画施設の状況

● 都市計画下水道

○ 公共下水道・特定環境保全公共下水道

下水道の名称		村上市公共下水道 (村上処理区)	村上市特定環境保全公 共下水道(平林処理区)	村上市公共下水道 (荒川処理区)
排水区域 (ha)	汚水	721	150	162
	雨水	355		162
幹線管渠 (m)	汚水管		3,270	2,760
	雨水管			430
ポンプ場	箇所数(ヶ所)	3		1
	敷地(m <sup>2</sup> )	1,300		400
処理場	名称	村上浄化センター	平林浄化センター	荒川浄化センター
	供用開始年月日	S63.5.1	H10.10.6	H10.11.12
	位置	村上市瀬波温泉一丁目	村上市福田字諏訪前	村上市大津字蓮池及び 字諏訪ノ木
	敷地(m <sup>2</sup> )	32,400	11,400	23,700
当初決定年月日		H4.2.19	H5.7.14	H5.12.6
最終決定年月日		H27.2.27	H23.2.18	H23.2.18

○ 都市下水路

下水道の名称		村上第一号都市下水路	村上第三号都市下水路	村上田島都市下水路
排水区域(ha)		126	13	8
延長(m)		2,840	380	0
ポンプ施設	箇所数(ヶ所)	1		
	敷地(m <sup>2</sup> )	2,000		
当初決定年月日		S39.4.18	S50.8.13	S57.12.15
最終決定年月日		S47.4.11	H4.2.19	H4.2.19

■ 普及率・水洗化率の状況

- 普及率とは …… 自治体の総人口(住民基本台帳人口)に対する下水道及び集落排水を利用できる区域の定住人口の割合
- 水洗化率とは …… 下水道及び集落排水が利用できる人口に対して、実際に利用している人口の割合。

○ 普及率・水洗化率

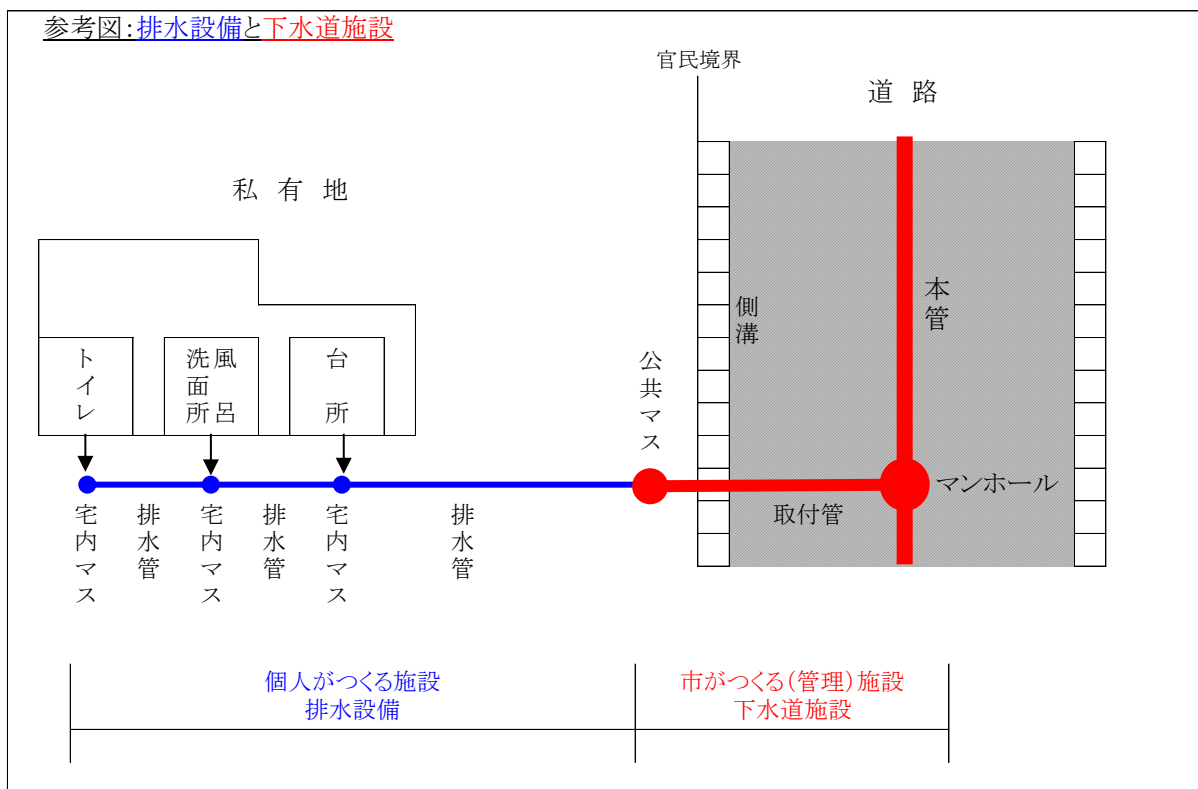
令和2年4月1日 現在

住民基本台帳 58,827 人  
世帯数 22,663 世帯

	処理区域内人口	使用人口	普及率	水洗化率	処理区域内世帯数	使用世帯数
公共下水道	30,929	20,479	52.6%	66.2%	12,554	8,149
特定環境保全公共下水道	15,213	12,863	25.9%	84.6%	5,544	4,582
計 A	46,142	33,342	78.4%	72.3%	18,098	12,731
農業集落排水	11,193	9,509	19.0%	85.0%	3,920	3,224
計 B	11,193	9,509	19.0%	85.0%	3,920	3,224
合計 A+B	57,335	42,851	97.5%	74.7%	22,018	15,955

※ 普及率:処理区域内人口/住民基本台帳人口

※ 水洗化率:使用人口/処理区域内人口





■ 下水道料金

下水道料金については、基本料金と従量料金との合計値で算定しています。合併後の平成26年度から段階的に調整し、基本料金は平成30年度に統一しました。従量料金については、令和2年10月から段階的に調整し、令和3年10月に統一します。

○ 基本料金(基本水量10m3まで)[一般排水・特定排水]

(税別)

	従前	H26.4~H27.3	H27.4~H28.3	H28.4~H29.3	H29.4~H30.3	H30.4~
村上地区	1,200 円	1,260 円	1,320 円	1,380 円	1,440 円	1,500 円
荒川地区	1,800 円	1,740 円	1,680 円	1,620 円	1,560 円	1,500 円
神林地区	2,000 円	1,900 円	1,800 円	1,700 円	1,600 円	1,500 円
朝日地区	1,400 円	1,420 円	1,440 円	1,460 円	1,480 円	1,500 円
山北地区	1,900 円	1,820 円	1,740 円	1,660 円	1,580 円	1,500 円

○ 従量料金(10m3を超えて1m3当りの額)

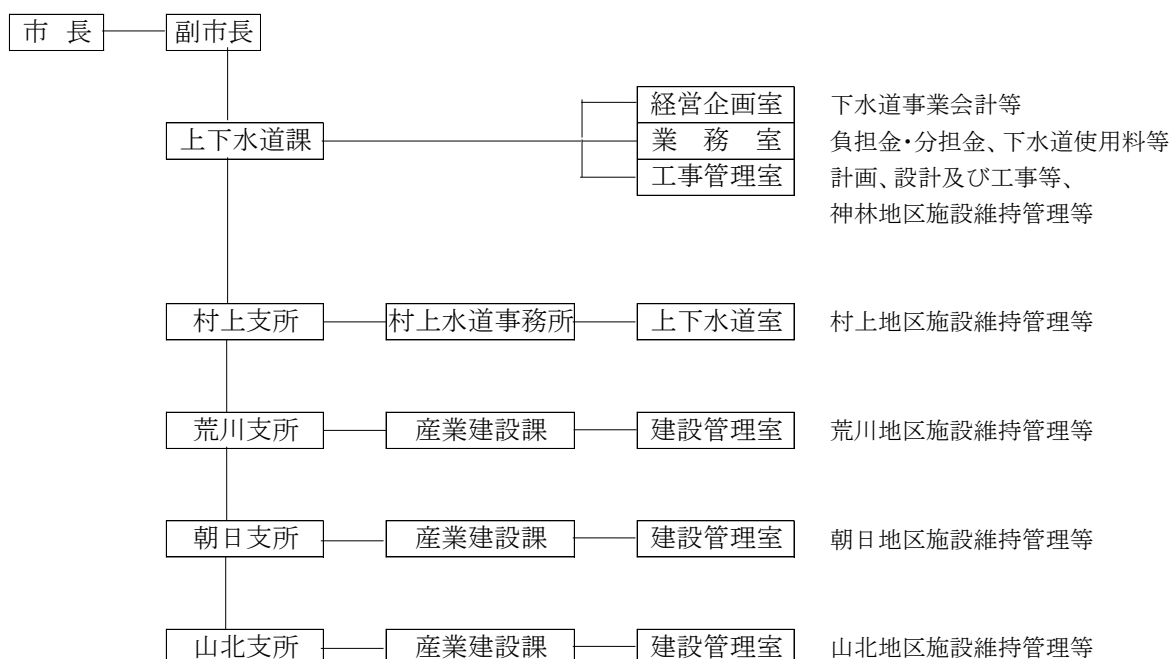
(税別)

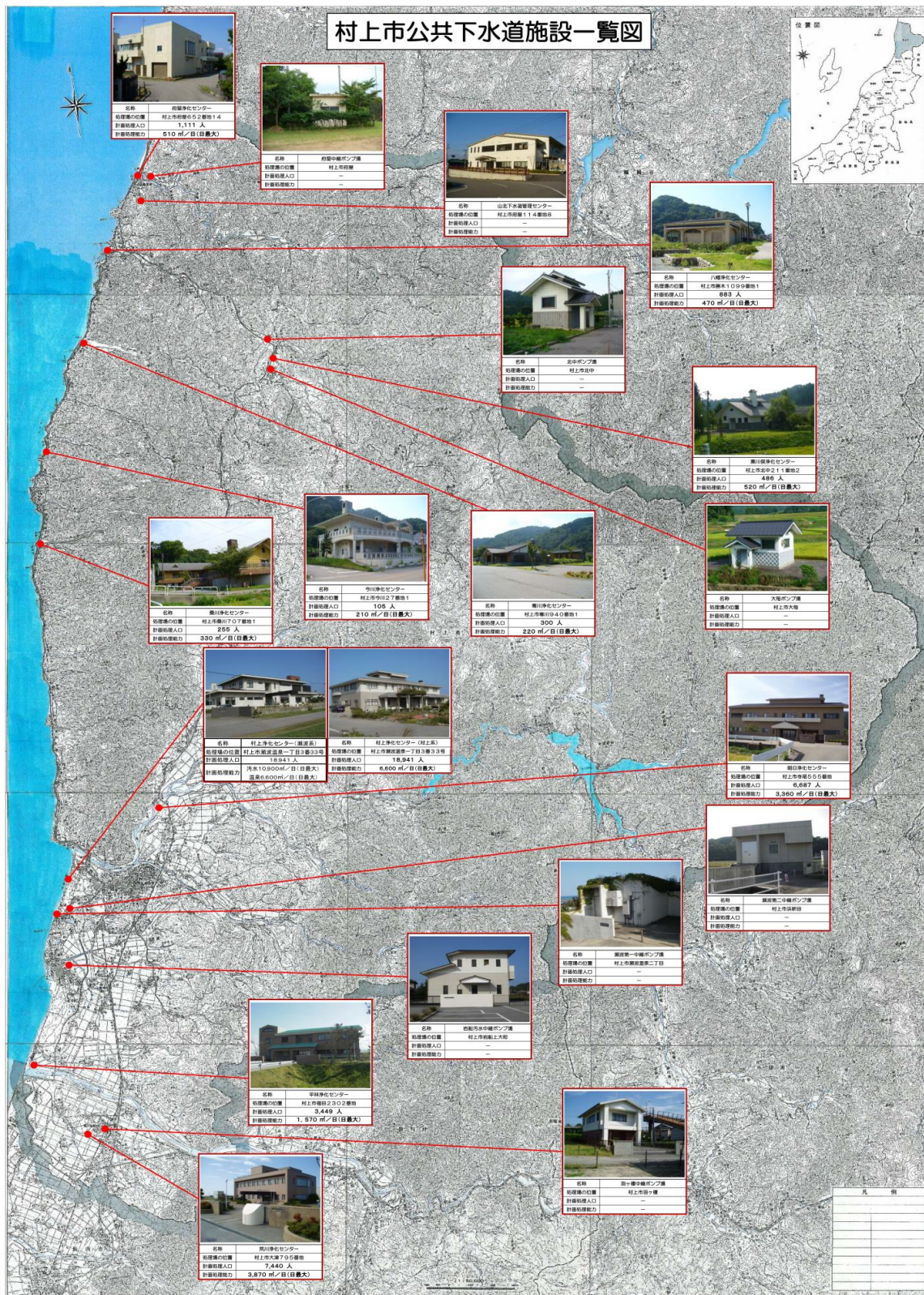
	~R2.9	R2.10~R3.9	R3.10~	
村上地区	110 円	139 円	167 円	一般排水
	50 円	50 円	50 円	特定排水
荒川地区	180 円	167 円	167 円	一般排水
神林地区	200 円	167 円	167 円	一般排水
朝日地区	140 円	154 円	167 円	一般排水
山北地区	140 円	154 円	167 円	一般排水

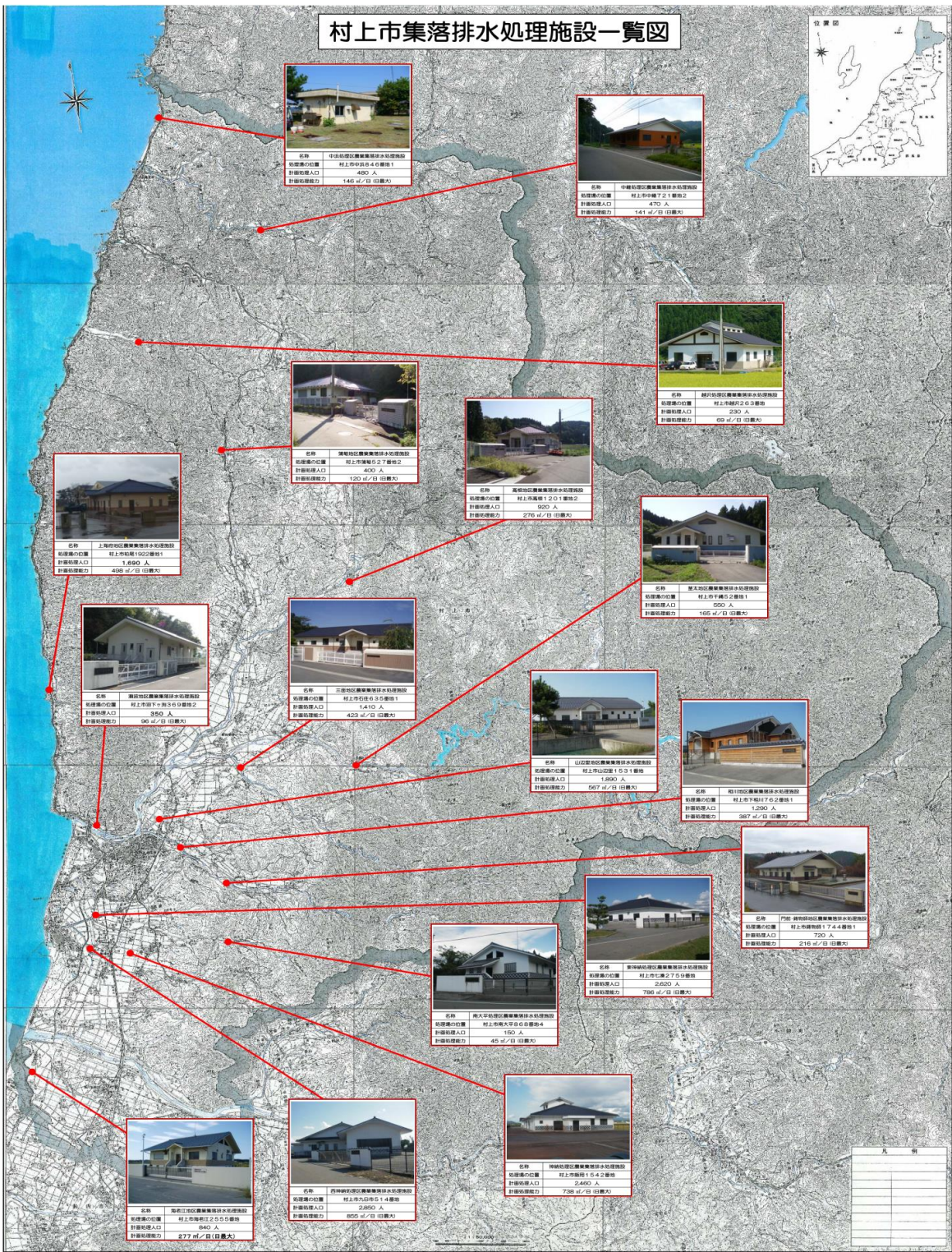
※特定排水とは、公共下水道村上処理区瀬波分区内の旅館、保養所、及び共同浴場から排水される汚水をいう。

※新型コロナウイルス対策により、村上・朝日・山北地区については、R2.10~R3.9までの料金は据え置きとした。

■ 下水道関連の行政組織図 [R2.4.1]







■ 公共下水道・特定環境保全公共下水道・農業集落排水施設早見表

1	公共下水道	処理区名	着手(当初認可)年月日	供用(予定)年月日	汚水計画処理面積(ha)	雨水計画処理面積(ha)	計画処理人口(人)	処理施設名称	所在地	敷地面積(ha)	処理方式	処理能力 晴天時日最大(m <sup>3</sup> /日)	放流先	環境基準	ポンプ施設数(箇所数)	雨水計画				整備状況
																降雨強度	確率年	降雨強度式(mm/h)	平均流出係数	
1	1	村上処理区	S53.12.21	S63.5.1	683.6	298.0	20,000	村上浄化センター	瀬波温泉一丁目3番33号	2.81	汚水:標準活性汚泥法 温泉:沈砂、塩素滅菌	汚水:9,300 温泉:2,800	日本海	A-イ	3	合理式(タルボット型)	7年	40mm/h	0.50	整備中
2	2	荒川処理区	H5.12.21	H10.11.12	409.7	48.7	5,820	荒川浄化センター	大津795番地	2.37	オキシデーションディッチ法	2,900	鳥川1-1号雨水幹線	AA-イ	1	合理式(タルボット型)	7年	46.4mm/h	0.55	整備完了
3	1	平林処理区	H5.8.20	H10.10.6	150.0		5,500	平林浄化センター	福田2302番地	1.14	オキシデーションディッチ法	2,480	堀川機械排水路	B-イ						整備完了
4	2	朝日処理区	H5.11.11	H10.10.1	351.4		7,160	朝日浄化センター	寺尾555番地	1.76	オキシデーションディッチ法	2,800	早川排水路	A-イ						整備完了
5	3	府屋処理区	S53.12.23	S60.8.1	78.0	14.0	1,560	府屋浄化センター	府屋652番地12	0.33	回転式生物接触法	2,050	木口川	A	1	合理式(タルボット型)	7年	44.1mm/h	0.50	整備完了
6	4	桑川処理区	H2.6.8	H4.10.1	10.35		350	桑川浄化センター	桑川707番地1	0.13	オキシデーションディッチ法	540	桑川農業排水路							整備完了
7	5	寒川処理区	H4.2.26	H6.1.1	22.8	1.4	430	寒川浄化センター	寒川940番地1	0.52	オキシデーションディッチ法	340	寒川農業排水路			合理式(タルボット型)	7年	44.1mm/h	0.50	整備完了
8	6	黒川俣処理区	H5.3.25	H8.3.25	32.0	480	680	黒川俣浄化センター	北中211番地2	0.73	オキシデーションディッチ法	500	大毎川		2					整備完了
9	7	今川処理区	H7.3.20	H10.9.1	4.3		150	今川浄化センター	今川27番地1	0.16	オキシデーションディッチ法	260	日本海							整備完了
10	8	伊呉野処理区	H7.3.20	H11.4.1	1.75	60	90	公共下水道鼠ヶ間処理区に接続(山形県鶴岡市)												整備完了
11	9	八幡処理区	H11.11.15	H13.3.31	60.8	21	1,220	八幡浄化センター	勝木1099番地1	0.56	オキシデーションディッチ法	1,000	農業用排水路			合理式(タルボット型)	7年	44.1mm/h	0.50	整備完了

※ 施設としては、各浄化センターの他に「山北下水道管理センター」があります。

12	農業集落排水施設	地区名	採択年度	供用開始年月日	事業計画区域						処理施設名称	所在地	敷地面積(m <sup>2</sup> )	放流先	処理方式	処理能力(m <sup>3</sup> /日) [日最大]	計画流入水質(mg/l)	計画放流水質(mg/l)	整備状況	
					面積(ha)	計画人口			計画戸数											
						定住人口	流入人口	計	定住戸数	流入戸数										計
12	1	瀬波地区	H4	H7.4.1	24.0	335	13	350	111	5	116	羽下ヶ淵処理場	羽下ヶ淵369番地2	1,227	三面川	JARUS-XIV	96	BOD=200 SS=200	BOD=20 SS=50	整備完了
13	2	山辺里地区	H7	H12.3.31	55.6	1,353	537	1,890	339	63	402	山辺里処理場	山辺里1531番地	2,245	山田川	JARUS仕様-OD	567	BOD=200 SS=200	BOD=20 SS=50	整備完了
14	3	相川地区	H12	H16.9.1	55.0	1,064	226	1,290	242	26	268	相川処理場	下相川762番地1	2,156	農業用排水路	JARUS-XIV	387	BOD=200 SS=200	BOD=20 SS=50	整備完了
15	4	門前・鋳物師地区	H17	H21.10.1	27.6	690	28	720	170	9	179	門前・鋳物師処理場	鋳物師1744番地1	1,703	農業用排水路	JARUS-XIV	99	BOD=200 SS=200	BOD=20 SS=50	整備完了
16	5	上海府地区	H18	H22.11.1	53.0	1,465	192	1,660	513	40	553	上海府処理場	柏尾1922番地1	2,259	普川	JARUS-XIV	498	BOD=200 SS=200	BOD=20 SS=50	整備完了
17	6	海老江地区	H13	H17.9.26	19.0	795	44	840	188	14	202	海老江処理場	海老江2555番地	1,154	乙大日川	JARUS-XIV	277	BOD=200 SS=200	BOD=20 SS=50	整備完了
18	7	西神納地区(南部)	H5	H10.1.20	43.0	1,026	107	1,140	224	13	237	西神納処理場	九日市514番地	2,618	農業用排水路	JARUS仕様-OD	855	BOD=200 SS=200	BOD=20 SS=50	整備完了
19	8	東神納地区	H6	H11.3.1	67.0	1,609	1,009	2,620	359	116	475	西神納南部(西神納処理場)へ接続								整備完了
20	9	南大平地区	H8	H11.3.1	3.5	143	0	150	32	2	34	東神納処理場	七湊2759番地	2,890	農業用排水路	JARUS仕様-OD	104	BOD=200 SS=200	BOD=20 SS=50	整備完了
21	10	神納地区	H7	H12.2.1	92.0	2,340	111	2,460	512	46	558	南大平処理場	南大平868番地4	547	農業用排水路	JARUS- I	45	BOD=200 SS=200	BOD=20 SS=50	整備完了
22	11	蒲萄地区	H5	H8.10.1	12.5	299	99	400	83	7	90	神納処理場	飯岡1542番地	3,653	農業用排水路	JARUS仕様-OD	738	BOD=200 SS=200	BOD=20 SS=50	整備完了
23	12	高根地区	H7	H10.10.1	17.0	886	31	920	192	10	202	蒲萄処理場	蒲萄527番地2	1,087	農業用排水路	JARUS- I	120	BOD=200 SS=200	BOD=20 SS=50	整備完了
24	13	葦太地区	H9	H14.1.1	19.7	483	58	550	122	7	129	高根処理場	高根1201番地2	1,661	高根川	JARUS-III	276	BOD=200 SS=200	BOD=20 SS=50	整備完了
25	14	三面地区	H12	H16.2.1	55.0	1,269	136	1,410	304	27	331	葦太処理場	千縄52番地1	1,904	三面川	JARUS-XIV	165	BOD=200 SS=200	BOD=20 SS=50	整備完了
26	15	中浜地区	S55	S59.8.1	5.0	260	220	480	49	6	55	三面処理場	石住635番地1	1,616	農業用排水路	JARUS-XIV	423	BOD=200 SS=200	BOD=20 SS=50	整備完了
27	16	越沢地区	H5	H8.7.1	7.5	217	5	230	59	4	63	中浜処理場	中浜846番地1	958	中ノ沢	土壌式接触槽ばっ気方式	146	BOD=200 SS=200	BOD=20 SS=50	整備完了
28	17	中継地区	H10	H12.2.1	13.5	404	61	470	92	5	97	越沢処理場	越沢263番地	1,184	農業用排水路	JARUS- I	69	BOD=200 SS=200	BOD=20 SS=50	整備完了
												中継処理場	中継721番地2	819	農業用排水路	JARUS- I	141	BOD=200 SS=200	BOD=20 SS=50	整備完了

※ 西神納地区は、管理上1地区としています。

### ■ マンホール蓋のデザイン

マンホール蓋は、交通量により14t～25t荷重に耐える構造のものを設置しています。デザインは、旧市町村単位で違います。

現在は、スリップ防止機能の付いた蓋が主流となっているため、小さい市章のみのデザインとなっています。

	<p>旧村上市(1種類) [平成29年4月3日マンホールカード配布開始]</p> <p>「村上城跡・三面川・鮭・赤松・日本海・夕日」をデザインしたものです。</p> <p>※ 公共ます蓋も材質は違いますが、同様のデザインとなっています。</p>
	<p>旧荒川町(1種類) [平成29年12月9日マンホールカード配布開始]</p> <p>「高坪山・田園・クロッカス・荒川・鮭」をデザインしたものです。</p>
	<p>旧神林村(1種類) [令和元年12月14日マンホールカード配布開始]</p> <p>「村章・水田・ユリ・稲穂」をデザインしたものです。</p>
	<p>旧朝日村(2種類) [平成30年8月11日マンホールカード配布開始]</p> <p>「ひまわり」をデザインしたものです。その他に、「スキーヤー」をデザインしたものもあります。</p>
	<p>旧山北町(4種類) [平成29年8月1日マンホールカード配布開始]</p> <p>「笹川流れ・日本海・眼鏡岩等・夕日・カモメ」をデザインしたものです。その他に、「ヤマメ・橋・山」、「鮭」、「ユリ」をデザインしたものもあります。</p>

## ■ 参考図書

- ・第2次村上市総合計画-平成29年度➤平成33年度-(平成29年3月)
- ・村上市都市計画マスタープラン(平成22年3月)
- ・村上市市勢要覧【資料編】2017.7
- ・むらかみ市勢豆知識(令和元年度版)
- ・村上市景観計画(平成25年3月)
- ・村上市の都市計画-資料編-(平成31年4月)
- ・都市計画決定事務の手引き(平成26年4月)
- ・新潟県汚水処理施設整備構想(平成31年1月)
- ・新潟県下水道事業必携(市町村編)(令和元年度版)
- ・新潟県の都市計画-資料編-(令和元年度版)
- ・平成27年度農業集落排水事業-きれいな水で快適なむらづくり-(新潟県)
- ・村上市公共下水道・特定環境保全事業認可台帳(下水道法)
- ・村上都市計画下水道村上市公共下水道・特定環境保全公共下水道計画決定台帳(都市計画法)
- ・村上市都市計画事業村上市公共下水道・特定環境保全公共下水道認可台帳(都市計画法)
- ・村上都市計画村上第1号・村上第3号・村上田島都市下水路計画決定台帳(都市計画法)
- ・村上市都市計画事業村上第1号・村上第3号・村上田島都市下水路認可台帳(都市計画法)
- ・村上市下水道台帳【公共下水道・特定環境保全公共下水道・農業集落排水施設】(H30.3.31)
- ・都市下水路台帳【旧村上市・旧荒川町】

## ■ 作成経緯

- 平成29年7月 新規作成 [下水道課職員用に作成]  
平成30年7月 時点修正  
令和元年6月 「下水道施設の整備状況」追加及び時点修正  
令和2年6月 組織改編及び時点修正