



市報

# むらかみ

MURAKAMI

No. 57

2012年

12



## 主な内容

- 冬を迎える…………… 2～4ページ
- 村上市のあしあと…………… 6～7ページ
- 市長とのふれあいトーク…………… 8～9ページ
- 市展…………… 10～11ページ
- お知らせ版

元気 “<sup>い</sup>eまち” 村上市

-ひとが輝き集う優しさのまちをめざして-

# 冬を迎える

今年も残すところあと1か月となり、これから本格的な冬を迎えます。冬の到来を前に、守らなければいけないことや注意しなければならないことなどを、確認しておきましょう。

## 道路・歩道の除雪作業について

冬期における道路交通の安全確保を図るために、毎年、除雪車による除雪作業を実施しています。

次の点を守り、除雪作業が円滑に行えるよう、ご協力をお願いします。

- 路上駐車は絶対にしない
- 除雪作業の妨げになるもの(植木、看板、乗り入れ用の鉄板など)は片付ける
- 道路に雪を捨てないようにする
- 道路沿いにある塀や垣根などには目印をする
- 作業中の除雪車に近づかないようにする
- 玄関や車庫前などの除雪の手直しは皆さんでお願いします
- ご意見・ご要望は区長(総代)さんにお申し出ください



公共の雪捨て場 (村上地区)  
12月15日～平成25年3月31日  
(午前8時～午後5時)

駐車禁止のお知らせ (荒川地区)  
平成25年1月1日～2月28日



●雪捨て場 ※付近に看板があります

- 問い合わせ 都市整備課管理室 ☎53-2111 (内線516~518) または各支所産業建設管理室
- 荒川支所 ☎62-5273 神林支所 ☎66-6118
- 朝日支所 ☎72-6884 山北支所 ☎77-3115

## 家の周りなどの除雪作業について

近年、家の周りの除雪作業中や屋根の雪下ろしでの事故が増えています。昨年は、転落や転倒といった事故が8件発生しています。

事故防止のため、次の点を守って、安全な作業を心掛けましょう。

- 除雪機に雪が詰まった場合は、必ずエンジンを切ってから詰まった雪を取り除きましょう
- 屋根の雪下ろし作業は、必ず2人以上で行いましょう
- 作業中に疲れたら、無理をせずに休憩を取りましょう
- 高い位置での作業は、危険です。行う場合は、必ずヘルメットを被りましょう

- 問い合わせ 消防本部 ☎53-0119

## 屋根の雪下ろし費用の援助について

ひとり暮らしの高齢者などで、屋根の雪下ろしにかかる費用の援助が必要な場合に、その費用の一部を援助します。今冬から援助額の限度額が1回につき1万円に引き上げられました。

**【対象者】** おおむね65歳以上高齢者のみの世帯や障がい者のみの世帯などで、高齢や病弱などのために屋根雪下ろしの作業ができない人、かつ除雪の援助を受けられず、費用の負担が難しい人（平成24年度非課税世帯、均等割のみ課税世帯）。

**【助成額】** 1回につき10,000円を限度とします。（3回まで）

**【その他】** 必ず、民生委員に相談してから申請してください。



●問い合わせ・申し込み 村上市社会福祉協議会 村上支所 ☎53-2111（内線125・126）  
荒川支所 ☎50-5120 神林支所 ☎60-1888  
朝日支所 ☎50-7118 山北支所 ☎77-3283

### ～雪下ろしができる事業者・グループなどを募集します～

市では、ひとり暮らしの高齢者宅などの屋根の雪下ろしができる事業者やグループなどを募集し、名簿（登録者名簿）を作成しています。名簿に登録した内容は高齢者や市民の皆さんに情報提供するとともに、高齢者からの雪下ろしに関する問い合わせや案内などに利用します。

**【募集条件など】** ○村上市および関川村内の団体に限ります

○市は、業者のあっせんはしません

○事前に雪下ろし費用の見積もりとその説明ができる事業者などに限ります

○申請のあったすべての事業者などを登録するとは限りません

※申請書は、市ホームページ（介護高齢課で検索）からもダウンロードできます

●問い合わせ・申し込み 介護高齢課高齢福祉係 ☎53-2111（内線367・368）

## 水道管の凍結防止について

冬期間は、水道管が凍結しやすくなります。凍結すると、水が出なくなり、水道管が破損する恐れがありますので次のことに注意し、未然に防止するようにしましょう。

**【予防策】**

○夜、冷え込むことが予想される日は、寝る前に蛇口から少し水を出しておく

○屋外に露出している水道管には、保温材などを巻いておく

**【破損したときは】**

○メーターボックス内の止水栓を閉め、市指定の給水装置工事事業者または次のところまで連絡してください

●問い合わせ 水道局管理業務室 ☎66-6190 村上水道事務所上下水道室 ☎53-2111（内線161）  
各支所産業建設課建設管理室 荒川支所 ☎62-5273 朝日支所 ☎72-6884  
山北支所 ☎77-3115

## 油の流出事故防止について

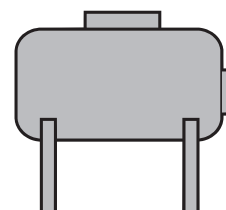
冬期間は、暖房器具などで油を扱う機会が多くなることから、油の流出事故も起こりやすくなります。河川などへの油の流出は、環境汚染につながるなど生活に悪影響をおよぼすことから、次のことを守り、油の扱いには十分注意しましょう。

○給油中はその場を離れない

○油タンクのバルブは完全に閉める

○油タンク周辺の除雪作業などで屋外の配管が破損しないようにする

○オイルサーバーなどの油送設備の操作ミスをしないよう注意する



●問い合わせ 環境課生活環境室 ☎53-2111（内線272）

## 冬道での安全運転について

冬期は積雪や降雪、路面の凍結などの影響で追突事故やスリップ事故が多く発生します。

冬道を走行する際、少しの操作ミスが重大な事故に結びつきます。スタッドレスタイヤやタイヤチェーンの装着はもちろんですが、安全な速度と車間距離で、慎重な運転を心掛けましょう。

### 【冬道の特徴】

- スリップしやすく、停止距離も長くなる
- 視界が悪くなる
- センターラインや道路標識が見えにくくなる など

### 【冬道を安全に運転するためのコツ】

- 安全な速度で走行する
- 十分な車間距離をとる
- 急ブレーキや急ハンドルなど「急」のつく運転をしない
- やさしくブレーキを踏む(ポンピングブレーキを使う)
- 前方が見えにくい時は、左によって一時待機する など



このほかにもバッテリーの点検や早めの給油などが考えられます。また、万一のために車外で作業できるように防寒着を準備するなど、運転する状況に応じて十分な備えをしておきましょう。

## 冬の交通事故防止運動が始まります

12月11日(火)から20日(木)までは「冬の交通事故防止運動」の期間です。

年末が近づくと人や車の動きが慌ただしくなり、また冬型の気候などにより交通事故の多発が懸念されます。交通ルールを守り、正しいマナーで安全運転を心掛けましょう。

運動の重点は、次の3つです。

### 【飲酒運転の根絶】

飲酒運転は、重大な犯罪です。「飲酒したときは絶対に運転しない、させない」という強い信念を持ちましょう。

### 【車間距離の保持と正しい合図の励行】

積雪や路面の凍結では、乾燥した路面の2倍以上の車間距離が必要です。適切な車間距離と正しい合図を心掛けましょう。

### 【歩行中・道路横断中の交通事故防止】

歩行者は、車の動きに十分注意し、車が止まったことを確認してから横断しましょう。

また、凍結した路面では転倒しないよう注意しましょう。

ドライバーは、歩行者に十分注意し、慎重な運転を心掛けましょう。

- 問い合わせ 市民課生活人權室 ☎53-2111 (内線286) または各支所市民生活課市民生活室
- 荒川支所 ☎62-3103 神林支所 ☎66-6112
- 朝日支所 ☎72-6885 山北支所 ☎77-3112

### ※高速道路での車両の運転について

冬期間は、路面の凍結や積雪により、路面状態が悪化します。高速道路での事故は、重大な事故につながる恐れがありますので、車間距離をとり、スピードを控えて安全運転を心掛けましょう。

# 工業統計調査 にご協力を



〈工業統計調査のキャラクター〉  
コウちゃん

12月31日現在で、経済産業省による工業統計調査が行われます。

## ■調査の対象と目的は？

全国の製造業を営む事業所を対象に日本の工業の実態を明らかにすることを目的として行われます。

## ■調査の方法は？

調査をお願いする製造事業所の皆さんには、12月中旬から来年1月にかけて県知事から任命された調査員が伺い、調査票などを配布させていただきます。年末年始のお忙しい時期ですが調査にご協力くださるようお願いいたします。

調査票は、後日、調査員が収集します。

## ■情報は保護されるの？

記入した調査票の内容は、統計法に基づき厳格に保護されますので、数値などの正確なご記入をお願いします。

※調査票を統計以外の目的に使用することや調査関係者が調査で知り得たことを他に漏らすことはありません

## ■調査後は？

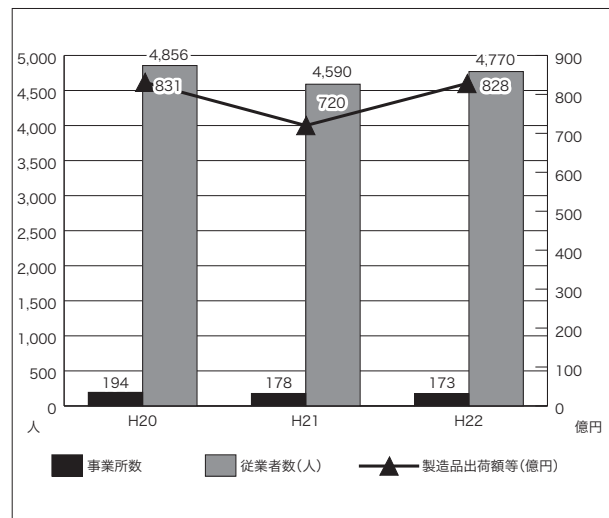
国や地方公共団体の行政施策の重要な基礎資料となります。そのほか企業や大学などでの研究資料、小・中学校、高等学校の教材などに広く利用されます。

## これまでの工業統計調査結果

### ～従業者数4人以上の事業所～

	事業所数	従業者数 (人)	製造品出荷額等 (万円)
平成20年	194	4,856	8,313,657
21年	178	4,590	7,196,072
22年	173	4,770	8,278,055

※合併後のデータのみ、掲載しています



# 2012

この1年を振り返る

# 村上市

の

あしあと



合併から5年目の今年は、「市民協働のまちづくり」がスタートしました。各地域でまちづくり組織が設立され、地域活性化に向けた活動が展開されました。また、山北支所新庁舎の完成、宮城県多賀城市と災害時の応援協定を締結するなど、さまざまな出来事がありました。ここでは、市政を中心にこの1年を振り返ります。

## 「市民協働のまちづくり協議会」組織が設立されました



市内の各地域で17の協議会組織が設立され、それぞれ地域を活性化するための取り組みがスタートしました。

## 大滝市長が再選



合併後、2回目となる選挙が行われ、市長選挙では大滝市長が再選し、市議会議員選挙では、現職、前職、新人を含めた新たな顔ぶれとなりました。

## 主な出来事

1月	2月	3月	4月	5月	6月	7月	8月	8月
1日	26日	1日	1日	15日	29日	9日	3日	5日
第57回元旦マラソン大会（1571人参加）	市民協働のまちづくり協議会設立（瀬波地域、上海府地域）	第13回城下町村上町屋の人形さま巡り（4月3日）	第26回笹川流れマラソン大会（1933人参加）	村上市長・村上市議会議員一般選挙	日沿道新潟地区期成同盟会総会	外国人住民の住民基本台帳制度の運用開始	第56回日本健民少年団連合全国大会（5日） あらかわ大祭（4日）	第63回新潟県消防大会ポンプ操法競技会 （山北方面隊の中継チームが優勝）
				1日	1日	18日	15日	15日
				村上市地産地消協議会認証制度の運用開始	「村上市プレミアム商品券」を販売	第24回日沿道促進新潟・山形県境地区期成同盟会総会促進大会	村上市成人式（対象者742人のうち531人）	

### 日沿道の都市計画と環境影響 評価に関する住民説明会



日沿道朝日まほろばICから山形県温海ICまでの高速道路の整備に関する住民説明会が開催されました。

### 山北方面隊(中継チーム)が 全国消防操法大会に出場



8月に行われた県競技会で優勝した山北方面隊(中継チーム)がポンプ車の部に出場しました。

### 宮城県多賀城市と災害時相互 応援協定を締結



この協定の締結により、災害が起きた際には、職員の派遣や物資の提供など必要な支援を行うことになりました。

### 北信越町並みゼミ村上大会が 開催されました



町並み保存やまちづくりに取り組む北信越の人が集まって、それまでの取り組み状況の報告や講演などを行いました。

11月	10月	10月	9月
3日 第5回村上市美術展覧会(〜5日)	7日 第23回全国消防操法大会に山北方面隊(中継チーム)が出場	1日 荒川地区で公共交通実証運行を一部変更して運行開始	18日 新潟県少年の主張大会村上・岩船地区大会(人参加)
1日 市ほう賞授賞式(17人と1団体が受賞)	6日 第2回北信越町並みゼミ村上大会(〜7日)	25日 第20回村上・笹川流れ国際トライアスロン大会(1020人参加)	25日 第7回夏の音楽祭(〜26日)
23日 市長とのふれあいトーク(・24日・26日)	10日 宮城県多賀城市と災害時相互応援協定を締結	24日 山北支所、新庁舎で業務開始	26日 市内全域で防災訓練を実施
21日 新潟県知事選挙	13日 第11回むらかみ宵の竹灯籠まつり(〜14日)	15日 第12回城下町町屋の屏風まつり(〜10月15日)	2日 第14回かみはやし穀菜マラソン大会(234人参加)
1日 瀬波・山辺里地域、山北地区で新たに公共交通実証運行を開始	10日 消防団・自主防災組織の理解促進シンポジウム	14日 日沿道の都市計画と環境影響評価に関する住民説明会(・20日・22日・23日)	

# 今年まちづくりについて 中学生と意見交換

「まち」に  
していきたいか



## 平成24年度 市長とのふれあいトーク

10月23日(火)から11月8日(木)にかけて、各地区の中学生を対象に市長とのふれあいトークを開催し、これからの村上市のまちづくりについて、意見交換を行いました。

そこで、今月号では中学校ごとに生徒と市長のやりとりを、開催期日順に一部抜粋して紹介します。なお、紙面の都合で掲載できなかったものについては、ホームページで公表(12月中の掲載を予定)します。

10 / 23 山北中学校

**問** 電車や路線バスを増やしたり、道路を整備したり、お店を増やしたりして活気あるまちにして欲しいです。

**答** 交通体系を整備しても、通過点にならないような地域を作っていくかなければいけないと思います。魅力あるお店や企業、地域をつくって、その地域に足を運びたくなる地域づくりに取り組んでいます。

**問** 犯罪や事故が少ない村上市にして欲しいのですが、今どのような取り組みをしていますか。

**答** 市では警察や学校、地域の方などと連携・協力して、情報交換をしながら、犯罪や事故の防止に努めています。

10 / 24 神納中学校

**問** 村上市で仕事ができるように、もっと仕事を増やして欲しいです。

**答** 村上市にとって、働く場所

がないことが大きな課題となっております。今、村上にある企業には一人でも多くの人を雇ってもらえるようお願いをしていますし、進出を考えているような企業には、村上に工場を持ってきてくれるようお願いしています。



**問** 今後の村上市を引っ張っていくのは私たち若い世代ですが、今の村上市にはどんな人材が必要ですか。

**答** 今育っている村上市を愛していて、自分の手でみんなと一緒にやって、どこにも負けない村上市をつくって

いきたい、というようないきざりとした考えを持った人材が必要だと考えています。

10 / 26 村上第一中学校

**問** 村上市への観光客を増やすために、どのようなことをしていますか。また、観光客を呼び込むためにお城山にお城を復元する計画について、どう思いますか。

**答** 今、村上で行っている一番大きな取り組みは、歴史的な町並みの保存です。そこで人形様めぐりなどのイベントを行って、観光客を呼び出すという取り組みを行っています。お城山については、お城山全体を復元する長期的な計画をつくって取り組んでいます。

**問** 最近話題になっているいじめ問題について、市長はどのような活動をしていますか。

**答** いじめ問題については、まず一つにいじめアンケートを実施し、早期発見と未然の防止に努めています。二つ目として、各月ごとに学



校から教育委員会へいじめについての報告を行ってもらっています。三つ目には、中学校区ごとに「いじめ見逃しゼロスクール集会」を実施し、いじめをなくす啓発を行っています。

11/1 平林中学校

**問** 近年、東北で大きな地震があり、大きな被害を受けました。村上市の防災対策にはどのようなものがありますか。



**答** 村上市では様々な災害に対する防災計画がありますが、津波に対するハザードマップは持っていませんので、現在作成中です。現在、学校

や公共施設には海拔表示を行い、避難する際の情報を提供しています。

11/1 荒川中学校

**問** 荒川は風が強いまちなので、それを利用して風力発電所などを建設してみたいかごでしょうか。また、同じ自然エネルギーを利用した太陽光発電などもできるようになりませんか。

**答** 色々な発電技術があるため、村上市に適した発電は何かを今、研究しているところです。将来的に、クリーンで人ややさしいエネルギーを使った市をつくっていきたいと考えています。

**問** 高速道路が朝日地区まで延びましたが、村上市にどのような利点がありましたか。また、新たに生じた問題はありますか。そして、山形と結ぶ計画について、現在どのようなになっていますか。

**答** 高速道路の利点について、一つは救命救急搬送が非常に短時間でできるよう

になったこと。二つ目には、人や物、情報が運ばれることで地域や経済が活性化することです。日本海沿岸東北自動車道は、新潟から青森までを結ぶ高速道路です。1日も早くできていないところがつながるよう国にお願いしているところです。

11/6 岩船中学校



**問** 岩船の人口はどんどん減少しているのが不安です。市としては今後、岩船に対してどのような都市開発事業を考えていますか。

**答** 人口減少は、村上市だけで

なく全国的な問題です。地域の衰退を防ぐ、地域の元気を取り戻すため、市民協働のまちづくりを行っています。そして岩船の魅力为全国に発信していきたいと考えています。また、岩船港を活かした事業の誘致にも取り組んでいきます。

11/8 村上東中学校

**問** 休日に勉強できる場所が欲しいです。また、そういった場所に行ったら、勉強を教えてくれたり、学習を支援してくれる地域の方が欲しいです。

**答** 来年完成する生涯学習センターに、ゆつくりと学習できるスペースをつくりまします。また、図書館の本も増書しながら充実させていきたいと考えています。そのなかで、勉強を教える人についても、これから十分に考えなければならぬと思っています。

11/8 朝日中学校

**問** 朝日地区や村上市全体で、少子高齢化が進んでいます

が、市長の考えをお聞かせください。

**答** 村上市では次世代育成支援行動計画を策定して、子育て支援の充実を図りながら、少子化対策を行っています。子育てをしながら、安心して働けるような環境づくりを行っています。

**問** 快適に学習できる環境にしてもらいたいので、学校にエアコンをつけてもらいたいです。

**答** 8校のうち、6校から同じ要望がありました。クーラーの設置については、保健室やPCルームなどポイントを絞って行っています。震災以来、節電しよう、クリーンエネルギーをしようという運動が広がっていますので、グリーンカーテンなどを設置しながら頑張りたいだけありがたいです。

●問い合わせ

政策推進課企画政策室

☎ 53・2111

(内線531)

# 第5回 村上市展

11月3日(祝)から5日(月)まで開催された村上市美術展覧会。今年も各部門とも多くの作品が展示されました。

大勢の人が会場である村上体育館を訪れ、すばらしい作品の数々をじっくりと鑑賞していました。

ここでは、今年の市展賞受賞者と各賞の入賞者を紹介します。

※受賞者の町内・集落名は出品時のものです

## 日本画部門



たけだ りょうこ さん  
=山居町二丁目=

### 【受賞者の声】

このたびは、市展賞という最高の賞をいただき感激しております。日一日と喜びが増していきます。

ところで、この絵は、私たち日本画サークルで牛のスケッチに行った時のものです。その時の牛の堂々とした勇姿と柵の間から時々「にゅーっ」と顔を突き出すユーモアな動作に親しみを感じ、絵にしました。

これからは、周りの物をしっかり観察しながら、丁寧に描いていこうと思っています。今までご指導いただいた渋谷先生、そして自分のことのように喜んでくださったサークルの皆様には感謝申し上げます。

新潟日報美術振興賞  
小田正子さん(布部)  
美術協会会長賞  
小杉俊雄さん(上片町)  
奨励賞  
室本実智夫さん(松波町)

## 洋画・版画部門



なかはら かずま さん  
=塩谷=

### 【受賞者の声】

このたびは、洋画・版画部門で市展賞大変ありがとうございました。感激しております。題名のサイボーグはこの数年、特に力を入れて取り組んでいるテーマのひとつです。

製作しています途中でいろいろなことを想像したり、また連想したり、人間の体のことや夢中になります。楽しみでもあります。また頑張ろうという気になります。本当にありがとうございました。

新潟日報美術振興賞  
齋藤チイ子さん(殿岡)  
美術協会会長賞  
岡本健一郎さん(上片町)  
奨励賞  
三品 優さん(関川村)  
田中久子さん(浜新保)

## 彫塑・工芸部門



すがい ともみ さん  
=天神岡=

### 【受賞者の声】

市展賞に選考いただきありがとうございます。

子どもの頃から何かを構築するという作業が好きで色々な物を作ってきましたが、現在、陶芸に辿り着いています。これまで日々感じる村上の風土や季節感の中の空や風、光をイメージして製作してきましたが、まだまだ目指す形には程遠い今日です。

新潟市へ移住することになりましたが、これまで自分の中に蓄えられた村上の風土のイメージを基礎に、これからの新しい環境がどのようにプラスされていくか、自分でも楽しみにしています。

新潟日報美術振興賞  
寺澤 亮さん(羽黒口)  
美術協会会長賞  
杉下理智子さん(山口)

## 書道部門



板垣 梧舟 さん  
=高根=

新潟日報美術振興賞  
山村 妙さん (上片町)  
美術協会長賞  
石川 圭香さん (塩町)  
奨励賞  
土屋 裕美さん (飯野一丁目)  
鈴木 美保子さん (中原)  
高橋 深華さん (千縄)  
村山 美舟さん (岩船三丁目)

### 【受賞者の声】

このたび、市展賞を賜り心から御礼申し上げます。これまで支えてくださった恩師、書友、友人、そして応援してくださいましたすべての皆様に感謝いたします。今年、とりわけ夏の暑さと秋の残暑が厳しく、そのため墨色をうまく出すことが出来ず、筆と墨がしっとり一致してきたのは、締め切りの一週間前の頃でした。そんな中でも嬉しかったことは、漢詩の中に三人の娘の名前が偶然にも一字ずつ入っていたことです。今後も、驕ることなく書に親しみ、古典に学び精進していきたいと思っております。

## 写真部門



山本 皓庸 さん  
=山口=

新潟日報美術振興賞  
高橋 衣里子さん (古渡路)  
美術協会長賞  
板垣 友里絵さん (高根)  
奨励賞  
佐藤 克雄さん (布部)  
鷺尾 憲人さん (岩崩)

### 【受賞者の声】

昨年と一昨年も入賞し、今回、図らずも栄誉ある市展賞をいただき誠にありがとうございました。この受賞作品は、山形県に旅行した時に撮ったもので、子どもの泣き顔と神楽の口の中で祝儀袋をつかんだ手が見え、面白かったので思わずシャッターを切った一枚です。

受賞にあたり、これまで写真の指導と助言をくださった仲間、カメラ店のスタッフの皆さん、私の趣味を理解してくれた家族に感謝申し上げます。最後に、この賞を励みに次の作品づくりを精進したいと思います。

## 市展賞受賞作品



▲ 日本画部門「誇り」



▲ 写真部門「握る」



▲ 洋画・版画部門「サイボーグ」



▲ 彫塑・工芸部門「彼方より」



▲ 書道部門「呉均詩」

# お知らせします

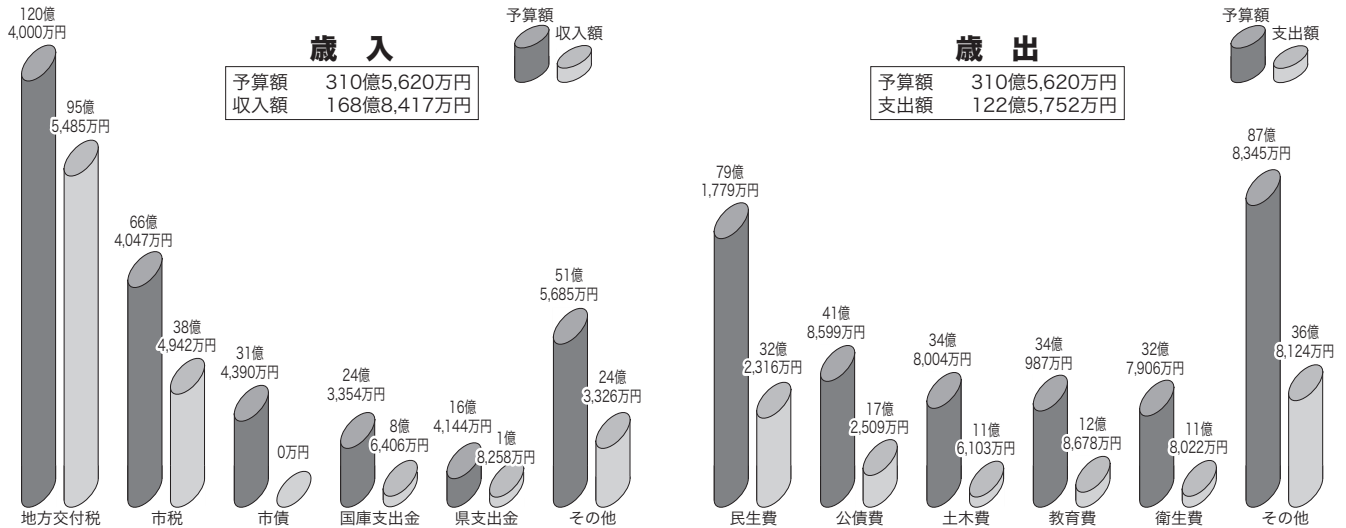
## 村上市の財政状況

平成24年度上半期(平成24年4月～9月)  
予算執行状況

今年の4月から9月までに、国からの補助金や市税などの市に入ったお金(歳入)と、保育園の運営経費や道路建設などに支払った金額(歳出)がどのくらいあったのか、上半期の市の財政事情をお知らせします。

歳入の市債、国庫支出金、県支出金の収入額が少ないのは、対象事業の終了後に収入となるため、おおむね下半期の収入となることからです。9月時点で歳出に比べて歳入が不足している会計は、会計間で資金をやりくりして、借り入れに頼らない運営を行っています。

### 一般会計の執行状況



### 特別会計の執行状況

会計名	予算額	収入額	支出額
土地取得	38万円	0.4万円	0万円
情報通信事業	3億1,980万円	2,658万円	1億4,628万円
蒲萄スキー場	2,820万円	168万円	401万円
国民健康保険	78億4,680万円	28億2,331万円	32億5,418万円
国民健康保険診療所	1,740万円	243万円	683万円
後期高齢者医療	6億4,200万円	1億9,643万円	2億2,220万円
介護保険	69億2,240万円	30億9,818万円	28億631万円
介護サービス事業	5,600万円	2,057万円	2,372万円
下水道事業	53億4,690万円	11億2,489万円	16億1,204万円
集落排水事業	10億4,850万円	1億1,654万円	4億1,517万円
簡易水道事業	7億7,130万円	1億1,324万円	2億457万円

※特別会計とは

特定の事業を行う場合には、その事業で得られる収入を主な財源として、事業に係る経費を支出するため、一般会計とは別に収支を管理する会計です。

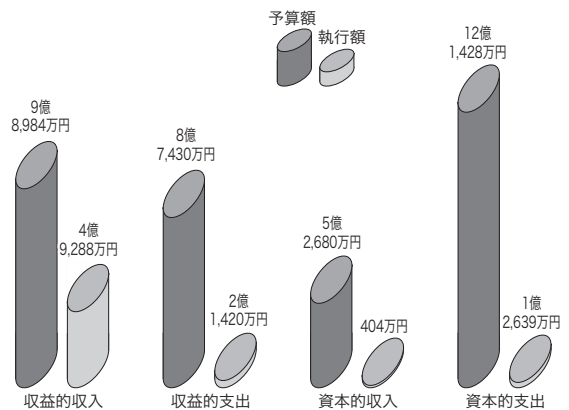
村上市では、平成24年度は11の特別会計を設置して経理を行っています



### 市税の状況

	予算額	収入額
市民税	24億9,133万円	12億5,666万円
固定資産税	34億9,419万円	22億2,249万円
軽自動車税	1億5,711万円	1億5,798万円
市たばこ税	4億3,319万円	1億7,798万円
特別土地保有税	0.1万円	0万円
入湯税	6,290万円	3,280万円
都市計画税	175万円	151万円
市税合計	66億4,047万円	38億4,942万円

### 上水道事業会計の執行状況



※上水道事業会計は、公営企業法に基づく会計基準を用いているため、一般会計などとは予算計上の方法が異なります

# ゆ 湯つくり・湯つたり』と 温泉に入って健康づくり



温泉入浴助成事業『湯つくり・湯つたり事業』を今年度も行います。市と契約した温泉施設に「湯つたりチケット」を提出すると割引料金で入浴できます。地元の温泉に入つて健康づくりと医療費節減に役立てましょう。



## 👤 チケットの使い方

チケットの利用は本人に限ります。本人確認をすることがありますので、その場合は保険証を掲示してください。  
※本人以外の方が使用した場合は無効になります。また、村上市国民健康保険加入者と後期高齢者医療制度加入者とは、チケットの色が異なります。

チケットは、切り取らずに各施設の受け付けに提出し、300円（勝木ゆり花温泉は67歳まで150円、68歳以上はチケットを使用しなくても100円。荒川いこいの家は59歳まで200円、60歳以上は100円。交流の館「八幡」は150円）を支払って入浴してください。

## 👤 利用できる温泉施設

露天風呂湯元 龍泉、ゆ処そば処 磐舟、ホテル瀬波 観光、ニューハートピア新潟瀬波、瀬波はまなす荘、荒川いこいの家、朝日まほろば温泉、勝木ゆり花温泉 交流の館八幡  
※利用できる時間帯は施設によって異なります。チケットで確認してください

## 👤 チケットは、いつ、どこでもらえるの？

チケットの配布には、申請が必要です。

### ○申請（配布）期間

12月3日（月）～平成25年1月31日（木）

※8枚つづりのチケットを1人1冊、配布します。再発行は、いかなる理由があってもできません。また、期間を過ぎた場合は配布できません

### ○配布場所（窓口）

保健医療課国保室、各支所地域福祉課保健室、各連絡所 勤労青少年ホーム、村上農村環境改善センター

### ○持参するもの

村上市国民健康保険被保険者証または後期高齢者医療被保険者証

### ○代理人が申請する場合

代理人による場合は、本人の保険証を持参の上、申請してください。また、本人が寝たきりや施設入所者などではないという誓約をしていただきます。

## 👤 いつから使えるの？

平成25年1月4日（金）から3月31日（日）までです。

## 👤 どんな人が使えるの？

- ・村上市国民健康保険に加入している人で、昭和13年1月5日以降から昭和48年1月4日以前に生まれた人

- ・後期高齢者医療制度に加入している人で、村上市に住民票がある人

※いずれも寝たきりや入院、施設に入所している人は対象となりません

## ● 問い合わせ

保健医療課国保室 ☎ 53・21111（内線2525254）

# 12月4日～10日は**人権週間**です

みんなで築こう 人権の世紀 ～考えよう相手の気持ち 育てよう思いやりの心～

昭和23年12月10日に国連総会において「世界人権宣言」が採択されました。国連は、これを記念して12月10日を「人権デー」と定め、加盟各国に人権尊重思想啓発のための取り組みを実施するよう呼びかけています。

日本でも毎年12月4日からの1週間を「人権週間」と定め、全国的に啓発活動を行っています。



## わたしの街の人権擁護委員

～人権に関する相談をお受けします～

※敬称略

細野 忠行 (瀬波中町)	松井 良明 (南田中)
富樫 勇巳 (飯野三丁目)	塩谷 輝彦 (下鍛冶屋)
佐藤 弘 (松原町三丁目)	小川 ミエ (佐々木)
稲葉真知子 (山辺里)	和田 勝義 (下鍛冶屋)
小田 寛三 (門前)	加藤 紘教 (大毎)
佐藤八重子 (岩船下大町)	小田 百枝 (府屋)
菅原 尚子 (野瀧)	加藤 登代 (寒川)
中倉 清 (岩船縦新町)	高橋 晴二 (猿沢)
小島 正人 (七湊)	阿部 義人 (釜杭)
高野マサ子 (小岩内)	野田 光子 (大須戸)

## 人権啓発展を開催します

- と き 12月8日(土)～10日(月)  
午前10時～
- ところ 村上プラザ(仲間町)  
1階 セントラルコート
- 内 容 村上市岩船郡内の小学校で実施した人権の花運動や人権標語コンテスト入選作品の紹介、人権擁護委員の活動紹介パネル展、啓発グッズの配布など
- 主 催 村上人権擁護委員協議会  
新潟地方法務局村上支局
- 問い合わせ 新潟地方法務局村上支局  
☎53-2390

## 人権啓発キャラバン隊が **瀬波小学校**を訪問!

児童に対する人権意識の普及、高揚を図ることを目的として県内各地の小学校を回る「人権啓発キャラバン隊」が10月3日、瀬波小学校を訪問しました。

キャラバン隊は、「新潟県民の優しい心、正しい心、思いやる心を育ててきた『人権ハート(3つの心の象徴)』が、いじめや差別などで調和が取れなくなり、壊れて県内の小学校(11校)に飛び散ってしまった。それを元に戻すため「人権ハート回収大作戦」が実施され、人権啓発号《にじまる》に乗り込んだキャラバン隊が回収する」というストーリーで訪問したものです。

小学校の児童からハートのかけらをはめ込んでもらったキャラバン隊は、そのお礼として学校に人権の樹(コブシの苗木)を植えたほか、子どもたちに啓発グッズをプレゼントしました。



児童の前で紙芝居を公演



回収された人権ハート前に集合するキャラバン隊と瀬波小学校の皆さん



瀬波小学校のハートのかけら

## MR(麻しん・風しん混合ワクチン) 予防接種 忘れていませんか

回数		対象		接種期限	予診票
1 回 目	第1期	1歳児		2歳の誕生日の前日まで	出生時に配布する「すくすくファイル」に入っています。
2 回 目	第2期	就学前1年間の児童(年長児)	平成18年4月2日～平成19年4月1日生	平成25年3月31日まで ※3月は混み合います。 早めに受けましょう	今年の4月に郵送しています。見当たらないなどの場合は連絡ください。
	第3期	中学1年生	平成11年4月2日～平成12年4月1日生		
	第4期	高校3年生の年齢に相当する人	平成6年4月2日～平成7年4月1日生		

○接種を受けるには、事前に医療機関への予約が必要です。

○接種費用は無料ですが、接種期限を過ぎた場合は自費となります。

○接種の際には、母子手帳が必要となります。母子手帳がない場合は、お住いの地区の担当課までお問い合わせください。

○第3期、第4期の人は、保護者が同伴しなくても一人で接種を受けることができます。ただし、別の予診票が必要となりますので、事前に担当課までご連絡ください。

●問い合わせ 保健医療課健康支援室 ☎53-2111(内線261～263)または各支所地域福祉課保健室  
荒川支所 ☎62-3104 神林支所 ☎66-6113 朝日支所 ☎72-6887  
山北支所☎77-3113

## 村上市蒲萄スキー場の休止のお知らせ

村上市蒲萄スキー場では、国への書類の未提出および再開前のリフト検査の一部未実施が判明しました。

その後、国からも指導・助言を受けながら、今シーズンの営業再開に向けて検討を重ねてまいりました。

しかしながら、利用者の安全確保を図るためには、スキー場再開に向けたリフト運行の体制が整わないこと、施設・設備の総点検が必要であることから、今シーズンのスキー場の営業を休止せざるを得ないと判断をさせていただいた次第です。

地域の皆様を始め、蒲萄スキー場をご利用いただいている皆様には、大変なご迷惑とご心配をおかけすることとなりました。

誠に申し訳なく深くお詫び申し上げますとともに、ご理解を賜りますようお願い申し上げます。

村上市長 大滝 幸正

# ～上水道・簡易水道・飲料水供給施設の 水質検査結果～

## ○事業区分

上水道事業	給水人口が5,000人を超えるもの
簡易水道事業	給水人口が100人を超え、5,000人以下のもの
飲料水供給施設	給水人口が100人以下のもの

神林地区		朝日地区		山北地区	
上水道	簡易水道	上水道	簡易水道	簡易水道	
神納地区	河内地区	猿沢給水系	小場地区	今川地区	中継地区
0	0	0	0	0	0
検出しない	検出しない	検出しない	検出しない	検出しない	検出しない
0.0003未満	0.0003未満	0.0003未満	0.0003未満	0.0003未満	0.0003未満
0.00005未満	0.00005未満	0.00005未満	0.00005未満	0.00005未満	0.00005未満
0.001未満	0.001未満	0.001未満	0.001未満	0.001未満	0.001未満
0.001未満	0.001	0.001未満	0.003	0.002	0.002
0.001未満	0.001未満	0.001未満	0.001未満	0.001未満	0.001
0.005未満	0.005未満	0.005未満	0.005未満	0.005未満	0.005未満
1.5	0.3	1.9	0.5	0.7	0.5
0.08未満	0.08未満	0.08未満	0.08未満	0.08未満	0.08未満
0.02未満	0.02未満	0.02未満	0.02未満	0.02未満	0.02未満
0.01未満	0.01未満	0.01未満	0.01	0.01未満	0.03
0.02未満	0.02未満	0.02未満	0.02未満	0.02未満	0.02未満
0.03未満	0.04	0.03未満	0.03未満	0.03未満	0.03未満
0.01未満	0.01未満	0.01	0.04	0.02	0.03
11	10	8.8	8.6	11	8.0
0.005未満	0.005未満	0.005未満	0.005未満	0.005未満	0.005未満
61	20	63	24	32	29
0.0002未満	0.0002未満	0.0002未満	0.0002未満	0.0002未満	0.0002未満
0.005未満	0.005未満	0.005未満	0.005未満	0.005未満	0.005未満
0.004未満	0.004未満	0.004未満	0.004未満	0.004未満	0.004未満
0.002未満	0.002未満	0.002未満	0.002未満	0.002未満	0.002未満
0.001未満	0.001未満	0.001未満	0.001未満	0.001未満	0.001未満
0.001未満	0.001未満	0.001未満	0.001未満	0.001未満	0.001未満
0.001未満	0.001未満	0.001未満	0.001未満	0.001未満	0.001未満
0.02未満	0.02未満	0.02未満	0.02未満	0.02未満	0.02未満
0.000001未満	0.000001未満	0.000001未満	0.000001未満	0.000001未満	0.000001未満
0.000001未満	0.000001未満	0.000001未満	0.000001未満	0.000001未満	0.000001未満
0.005未満	0.005未満	0.005未満	0.005未満	0.005未満	0.005未満
0.0005未満	0.0005未満	0.0005未満	0.0005未満	0.0005未満	0.0005未満
0.2未満	0.7	0.2未満	0.2未満	0.2未満	0.2未満
0.001未満	0.001未満	0.001未満	0.001未満	0.001未満	0.001未満
0.002未満	0.002未満	0.002未満	0.002未満	0.002未満	0.002未満
0.001未満	0.009	0.001未満	0.001未満	0.001未満	0.001未満
0.004未満	0.008	0.004未満	0.004未満	0.004未満	0.004未満
0.001	0.006	0.001未満	0.001未満	0.002	0.001未満
0.001未満	0.001未満	0.001未満	0.001未満	0.001未満	0.001未満
0.06未満	0.11	0.06未満	0.06	0.06未満	0.06未満
0.003	0.024	0.001未満	0.001未満	0.003	0.001未満
0.02未満	0.02未満	0.02未満	0.02未満	0.02未満	0.02未満
0.001未満	0.009	0.001未満	0.001未満	0.001未満	0.001未満
0.002	0.001未満	0.001未満	0.001未満	0.001	0.001未満
0.008未満	0.008未満	0.008未満	0.008未満	0.008未満	0.008未満
14	13	13	8.9	17	9.7
110	63	110	64	84	54
7.1	6.6	6.9	6.4	7.2	6.4
異常なし	異常なし	異常なし	異常なし	異常なし	異常なし
異常なし	異常なし	異常なし	異常なし	異常なし	異常なし
1未満	1	1未満	1未満	1未満	1未満
0.1未満	0.1未満	0.1未満	0.1未満	0.1未満	0.1未満

その他、以下の地区で水質検査を行っております

地区	区分	検査地区
村上	上水道	浦田山配水池給水系
		愛宕山・愛宕山PC・八幡山配水池給水系
	簡易水道	上海府・瀬波地区
		山辺里地区
荒川	上水道	大栗田地区
		貝附地区 長政地区
神林	上水道	平林地区
	簡易水道	南大平・指合地区
朝日	上水道	岩沢給水系
		早稲田給水系
	簡易水道	千縄・荃太地区
		高根地区
		蘆川地区 蒲萄地区
山北	簡易水道	桑川地区
		寒川地区
		八幡地区
		中津原地区
		北中地区
		大毎地区
		大沢地区
		府屋地区
		小俣地区
		大代地区
		雷地区
		山熊田地区
		朴平地区
荒川地区		
飲料水供給施設	板貝地区	



# 村上市の水道水は、安全です

市では、「いつでもどこでも安全でおいしい水」を皆様にお届けするため、定期的に水質検査を行っています。8・9・10月に実施した50項目の水質検査では、すべてが基準に適合していました。ここでは、一部の地区の詳細をお知らせします。なお、すべての地区の検査結果につきましては、水道局および村上支所上下水道室、各支所産業建設課建設管理室の窓口で閲覧できます。

また、今年度は6・8・10月に市内48箇所の水道水と5箇所の原水の放射性物質検査を行いました。全ての地点で検出されませんでした。

分類	検査項目	水質基準	村上地区		荒川地区	
			上水道	飲料水供給施設	上水道	
			山居山配水池給水系	上山田地区	切田地区	海老江地区
微生物	一般細菌	1 mℓ中100以下	0	0	0	0
	大腸菌	検出されないこと	検出しない	検出しない	検出しない	検出しない
重金属	カドミウム及びその化合物	0.003mg /ℓ以下	0.0003未満	0.0003未満	0.0003未満	0.0003未満
	水銀及びその化合物	0.0005mg /ℓ以下	0.00005未満	0.00005未満	0.00005未満	0.00005未満
	セレン及びその化合物	0.01mg /ℓ以下	0.001未満	0.001未満	0.001未満	0.001未満
	鉛及びその化合物	0.01mg /ℓ以下	0.001未満	0.003	0.001	0.003
	ヒ素及びその化合物	0.01mg /ℓ以下	0.001未満	0.001未満	0.001未満	0.001未満
	六価クロム化合物	0.05mg /ℓ以下	0.005未満	0.005未満	0.005未満	0.005未満
無機物質	硝酸態窒素及び亜硝酸態窒素	10mg /ℓ以下	1.0	0.4	0.7	1.2
	フッ素及びその化合物	0.8mg /ℓ以下	0.08未満	0.08未満	0.08未満	0.08未満
	ホウ素及びその化合物	1.0mg /ℓ以下	0.02未満	0.02未満	0.02未満	0.02未満
	亜鉛及びその化合物	1.0mg /ℓ以下	0.01未満	0.01未満	0.02	0.01未満
	アルミニウム及びその化合物	0.2mg /ℓ以下	0.02未満	0.02未満	0.02未満	0.02未満
	鉄及びその化合物	0.3mg /ℓ以下	0.03未満	0.03未満	0.03未満	0.03未満
	銅及びその化合物	1.0mg /ℓ以下	0.01未満	0.01	0.01未満	0.02
	ナトリウム及びその化合物	200mg /ℓ以下	8.0	7.9	6.8	7.7
	マンガン及びその化合物	0.05mg /ℓ以下	0.005未満	0.005未満	0.005未満	0.005未満
	カルシウム、マグネシウム等(硬度)	300mg /ℓ以下	27	22	25	27
有機物質	四塩化炭素	0.002mg /ℓ以下	0.0002未満	0.0002未満	0.0002未満	0.0002未満
	1,4-ジオキサン	0.05mg /ℓ以下	0.005未満	0.005未満	0.005未満	0.005未満
	シス及びトランス-1,2-ジクロロエチレン	0.04mg /ℓ以下	0.004未満	0.004未満	0.004未満	0.004未満
	ジクロロメタン	0.02mg /ℓ以下	0.002未満	0.002未満	0.002未満	0.002未満
	テトラクロロエチレン	0.01mg /ℓ以下	0.001未満	0.001未満	0.001未満	0.001未満
	トリクロロエチレン	0.01mg /ℓ以下	0.001未満	0.001未満	0.001未満	0.001未満
	ベンゼン	0.01mg /ℓ以下	0.001未満	0.001未満	0.001未満	0.001未満
	陰イオン界面活性剤	0.2mg /ℓ以下	0.02未満	0.02未満	0.02未満	0.02未満
	ジェオスミン	0.00001mg /ℓ以下	0.000001未満	0.000001未満	0.000001未満	0.000001未満
	2-メチルイソボルネオール	0.00001mg /ℓ以下	0.000001未満	0.000001未満	0.000001未満	0.000001未満
	非イオン界面活性剤	0.02mg /ℓ以下	0.005未満	0.005未満	0.005未満	0.005未満
	フェノール類	0.005mg /ℓ以下	0.0005未満	0.0005未満	0.0005未満	0.0005未満
	有機物(TOC)	3mg /ℓ以下	0.2未満	0.2未満	0.2未満	0.2未満
消毒副生成物	シアン化物イオン及び塩化シアン	0.01mg /ℓ以下	0.001未満	0.001未満	0.001未満	0.001未満
	クロロ酢酸	0.02mg /ℓ以下	0.002未満	0.002未満	0.002未満	0.002未満
	クロロホルム	0.06mg /ℓ以下	0.001未満	0.001	0.001未満	0.001未満
	ジクロロ酢酸	0.04mg /ℓ以下	0.004未満	0.004未満	0.004未満	0.004未満
	ジブromクロロメタン	0.1mg /ℓ以下	0.001未満	0.002	0.001未満	0.001未満
	臭素酸	0.01mg /ℓ以下	0.001未満	0.001未満	0.001未満	0.001未満
	塩素酸	0.6mg /ℓ以下	0.06未満	0.06未満	0.06未満	0.06未満
	総トリハロメタン	0.1mg /ℓ以下	0.001	0.005	0.001未満	0.001未満
	トリクロロ酢酸	0.2mg /ℓ以下	0.02未満	0.02未満	0.02未満	0.02未満
	ブromジクロロメタン	0.03mg /ℓ以下	0.001未満	0.001未満	0.001未満	0.001未満
	ブromホルム	0.09mg /ℓ以下	0.001	0.002	0.001未満	0.001未満
	ホルムアルデヒド	0.08mg /ℓ以下	0.008未満	0.008未満	0.008未満	0.008未満
	その他	塩化物イオン	200mg /ℓ以下	11	11	9.1
蒸発残留物		500mg /ℓ以下	58	55	54	61
PH値		5.8~8.6	6.4	6.1	6.5	6.2
味		異常でないこと	異常なし	異常なし	異常なし	異常なし
臭気		異常でないこと	異常なし	異常なし	異常なし	異常なし
色度		5度以下	1未満	1未満	1未満	1未満
濁度	2度以下	0.1未満	0.1未満	0.1未満	0.1未満	

●問い合わせ 水道局管理業務室 ☎66-6190

# むらかみの話題

このコーナーは、市内の協働の取り組みや話題・活動などを紹介します。

## 地域の元気は集落の和から

10月14日(日) 鵜渡路集落



毎年、昼食を交えながら行われる「うのとろ元気まつり」。

歴史講座やマジックショーなどが行われたほか、今年は集落の子ども会10人が、幼虫から観察してきたホタルの様子を一人ひとり発表しました。集まった集落の皆さんは、熱心に耳を傾けていました。



10月17日(水) 神納東小学校  
熱血・ワールド・う米「もち米」いかがですか

5年生の児童が、4年生と地域の人と一緒に作ったもち米を村上の六斎市で初めて販売しました。用意した100袋はあっという間に完売。

参加した押切陽菜さんは、「実際に販売するのはちよつと緊張したけど、町の人たちとふれあうことができよかった。買ってもらえることやっぱりうれしいです。」と語ってくれました。

## 「荒川総合運動公園

### 有効利用プロジェクト」を実施

第1弾10月14日(日)・第2弾11月11日(日)

あらかわ地区まちづくり協議会

荒川総合運動公園の更なる有効利用を図るため、地域で考え、行動するプロジェクトを発足。

第1弾は公園内を歩き、魅力や課題、有効利用するための方策を見いだし、第2弾では方策に優先付けを行いました。

協議会では、出されたアイデアを活かし、地域に愛される公園づくりに取り組んでいきます。



## 地域力で新しいスポット「不動堂」完成

11月4日(日) 平林集落



羽越水害で流出した不動堂の再建を区長をはじめとする有志が発起人となって進め、約2kmの山道の改修とともに完了し、このたび完成を祝いました。

費用のほとんどは、集落の皆さんからの寄付で賄い、作業は有志などのボランティアにより、休日返上で約半年をかけて完成したものです。

場所は、要害山の麓で、不動滝や波滝などの名所も近くにあり、集落では、地域おこしの新しいスポットにしたいと期待をしています。



## 描いた鮭が泳ぐバスで楽しく学習

11月14日(水) 村上南小学校

村上南小学校4年生の児童が、まちなか循環バスの車内に飾られた自分たちが描いた鮭の絵を見学しました。参加した音田響(ひびきの)さんは、飾られた自分の絵を見て「楽しく描けた。描いてよかった。」と笑顔で話してくれました。見学後は、バスの乗降の仕方について学習しました。

ふるさとへの恵みに感謝  
10月14日(日) 桃川集落



毎年開催される「収穫感謝祭」。今年は、子どもからお年寄りまで約150人が集まり賑わいました。  
カラオケでの熱唱や恒例の手打ちそばに舌鼓を打つ参加者とともに、子どもたちは消防車の体験乗車でサイレンを鳴らして大喜び。ちびっ子消防団員が大勢誕生しました。  
また、祭りの最後に現在休止している盆踊りを復活させようと、経験者による唄と踊りも披露され、郷土愛がいっぱいの収穫祭となりました。

### 地域の人が手をつないで大盛況

11月11日(日) さんぼく祭実行委員会



産業・芸能・文化の祭典が1つになって3回目を迎えた「さんぼく祭」。

今年から各産業団体や行政が連携し「軽トラック市」や「つゆめもの店」などが開設されました。

会場は1300人の来場者で賑わい、主催者は「このイベントをやって終わるのではなく、みんなの手をつないで山北の賑わいづくりのきっかけとしたい。」と話してくれました。

### 五穀豊穡を祝い集落で舞う

11月11日(日) 北田中集落



この時期は、各集落で五穀豊穡を祝う、秋神楽が行われます。北田中集落では、集落の人たちが、火の神様、田の神様、山の神様、恵比寿様にふんして舞う珍しい秋神楽を行います。

山の神様を舞った大滝敏文さんは「9世帯の集落だけど、今年もみんな楽しく舞えてうれしいですね。」と笑顔で話し、集落に笑い声が響き渡る一日となりました。

### 気軽に・楽しく・健康づくり

11月11日(日) 下鍛冶屋集落



気軽に楽しく体を動かし、健康づくりに取り組んでもらおうと、ECHIGO歩こう会の協力のもと、ウォーキングイベントを開催。

参加者は、ウォーキングに適した靴の選び方や歩き方などについての講習を受けた後、集落の周りの5キロコースを歩き、鮮やかに色づいた紅葉を楽しみながら、さわやかな秋のひと時を過ごしました。

### 地域のうまさぎっしり “秋の大収穫祭”

11月4日(日) 塩野町地域まちづくり協議会



地元の食材を使った伝統料理で地域を賑やかにしようと今年初めて開催。

地域内の集落からそれぞれ提供された7種類の大海に加え、牛肉の串焼きや天日干しをしたもち米を使った杵つき餅、アピオスおにぎりなど、地域自慢の逸品料理が集結しました。

事前に販売した入場チケットがあっという間に完売し、訪れた約400人の皆さんは、笑顔の中、地域の味を堪能していました。

協議会では、毎年の恒例行事にして行く予定です。

「レアアース」を扱っているというA社の社債に関するパンフレットが届き、その後、B社から「A社の社債を欲しがっている貿易商がいるが、パンフレットが届いた人しか買えないので代わりに500口申し込んでほしい。お金は貿易商が払うので用意する必要はない。申し込み1口につき3万円の謝礼をする。」との電話があった。

「申し込むだけで謝礼がもらえるのだったら・・・。」と、申し込んだところが、A社から「監査が入り、『名義人と振込人が違うのは問題だ。』と指摘された。貿易商が帰国したら返すので代わりに入金してほしい。」と言われ、200万円振り込んだ。本当に返してもらえるだろうか。



〔独立行政法人国民生活センター  
「見守り新鮮情報145号」より〕

## ひとこと助言



- ある販売業者が提供する商品や権利などを勧誘業者が「購買額以上で買い取る」「謝金を払う」といった、あたかも消費者の利益になるような説明で契約させようとする劇場型勧誘（買え買え詐欺）の相談が増えています。
- 事例の他にも、不審に思って申し込みをやめようとする「支払わなければ裁判にする」などと脅してきたり、自宅を担保に借金までさせて購入を強要したりするケースも見られます。
- 実際に勧誘業者の言うとおりに消費者が利益を得られたケースは1件も確認されておらず、お金を渡してしまうと取り戻すことは困難です。

うまい話はありません。きっぱりと断りましょう。

- 「おかしいなあ」、「困った！」ときは下記までご相談ください。

村上市消費生活センター	☎53-2111 (内線287、290)	FAX52-1884	
荒川支所市民生活課	☎62-3101		朝日支所市民生活課 ☎72-6885
神林支所市民生活課	☎66-6111		山北支所市民生活課 ☎77-3112
消費者ホットライン (土・日) ☎0570-064-370 ※PHS、IP電話などからは利用できません			

# スポーツで元気の町まち村上

第9回

● 問い合わせ  
生涯学習課  
スポーツ推進室  
☎ 72-6886

今月号では、スポーツ情報の充実に  
ついてお知らせします。

市民の皆さんに、スポーツに親しんでもらうには、「どのような事業や活動が行われているのか」「地域でスポーツ活動している団体はどのような団体か」などの情報を発信し、「参加したい」「一緒に活動してみたい」という意欲を持っていたいくことが必要です。

平成20年度に実施した「運動・スポーツに関する市民アンケート調査」によると、多くの市民が「市報むらかみ」から情報を得ているという結果が出ていますが、限られた紙面の上での情報であることから、各団体の情報紙発行の支援ほか、インターネットや告知端末を活用しながら情報を発信しています。

これからは、市民の皆さんが多様なスポーツ情報入手できるよう、これまでの取り組みを更に充実させるとともに、民間の情報媒体なども活用していきたいと考えています。

また、継続的にスポーツ活動に取り組んでいただくためには、皆さんのニーズを的確に把握し、新たなスポーツ事業の開発、施設環境の整備を行って

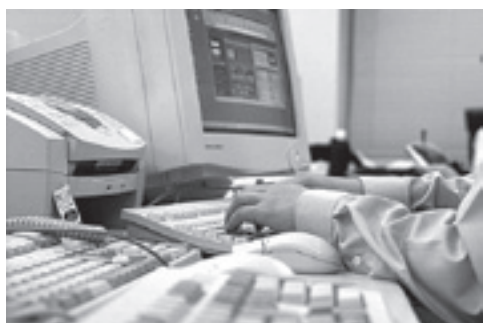
＜必要があります。＞

先月から無作為に抽出した20歳以上の市民を対象にアンケート調査を実施しています。他にも施設利用者などを対象にした調査も行っています。

皆さまからいただいた情報を基に、今後、より効果的な事業の実施と良好な施設環境の整備に努めていきます。

なお、アンケート調査の結果は、本紙にて紹介する予定です。

来月号は、「魅力あるスポーツ事業の開発」の実施状況についてお伝えします。



## 「ウェルネスむらかみ」生涯スポーツ優良団体表彰を受賞

NPO法人総合型スポーツクラブ ウェルネスむらかみが、「生涯スポーツ優良団体」として表彰されました。

この賞は、地域におけるスポーツの健全な普及と発展に貢献し、地域スポーツの振興に顕著な成果をあげたスポーツ団体を表彰するもので、10月5日(金)に東京都で開催された表彰式には、佐々木綾子会長と山田一三クラブマネージャーが出席。田中眞紀子文部科学大臣から表彰状と記念品を授与されました。

ウェルネスむらかみは、平成18年2月の設立以来、市のスポーツ事業や介護予防普及啓発事業などを実施しており、独自事業の開発にも精力的に取り組むなど、地域スポーツの普及と振興に努力しています。その功績が認められ、この度の受賞となりました。おめでとうございます。



受賞を喜ぶ「NPO法人ウェルネスむらかみ」の皆さん

### 【感謝の気持ちを込めて】

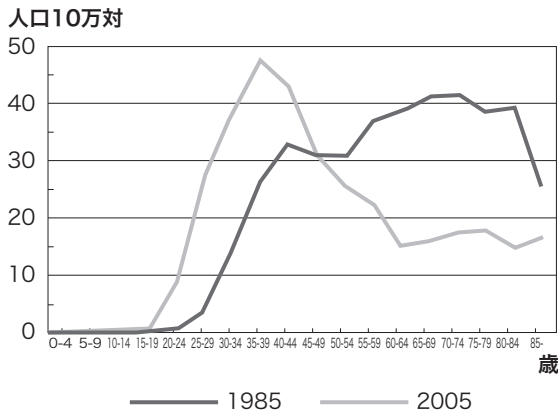
今回の栄えある賞の受賞にいたったことを心から誇りに思い、支えてくださった皆さんへの感謝の気持ちでいっぱいです。

これを契機に、初心に戻り「いつでも・誰でも・どこでも・いつまでも活動できる場」を市民の皆様を提供するために、スタッフ一同力を合わせて参りたいと思います。

会長 佐々木 綾子

## 子宮頸がんを予防しましょう

子宮頸がん(上皮内がんを含む)発生率の推移



©2010独立行政法人国立がん研究センターがん対策情報センター

子宮頸がんは子宮の入り口である子宮頸部の表面細胞にがんができる病気です。近年、若年層での発症が増加傾向にあり(左のグラフ参照)、特に20～30代においては、発症するすべてのがんの中で第1位となっています。

その原因は、ヒトパピローマウイルス(HPV)の感染ですが、通常は免疫機能により、ウイルスを追い出すので自然に消えますが、HPVの感染状態が長く続いてしまうと細胞が変化をおこすことがあります。場合によってはHPVに感染してから約10年かけてがん細胞に変化することもあります。

初期段階では、自覚症状がほとんどなく、自覚症状が表れる頃には、病状が進行していることが少なくありません。

### 対策1

#### 子宮頸がん検診を受けましょう!

市では、20歳以上の人を対象(偶数年齢)に子宮頸がん検診を実施しています。

HPVに感染しても子宮頸がんになるのはごく一部ですが、検診では、HPVに感染した細胞ががんになる前の段階で発見することもできます。

1月末まで医療機関で受診できますので、対象者で受診していない人は、この機会に受けるようにしましょう。

### 対策2

#### 子宮頸がん予防ワクチンを接種しましょう!

市では、平成23年度より、中学生の女子を対象に子宮頸がん予防ワクチンの接種費用を助成しています。

子宮頸がん予防ワクチンは、HPVの感染を防ぐことができますので、接種するようにしましょう。



健診トライくん

### 検診の受診と予防ワクチンの接種が、子宮頸がんからあなたを守ります

※平成25年度の検診については、1月に郵送される健康診査申込書にてお申し込みください。また、子宮頸がん予防ワクチンについては、4月に対象者へ個別に案内をします

# 包括支援センターだより

## 認知症の人を地域で支えるために⑦ ～認知症の人の気持ち～

認知症の人を地域で支えていくためには、その人の気持ちを理解することがとても大切になります。

### 認知症の人が感じていること

#### ①自分の変化を感じています

今まで出来ていたことができなくなり、「何かおかしい。」と感じ始めます。できなくなることが徐々に増えて失敗が続くと、不安を感じるようになります。

#### ②やり場のない怒りや悲しみを感じています

「病院に行く必要はない。」と家族を困らせることがあります。これは、認知症であるという現実から自分を守るための自衛反応と言われています。

### 介護者のつどい

とき 12月27日(木)  
ところ 午後1時30分～3時30分  
市役所5階 第4会議室  
対象者 市内在住の介護者  
参加費 100円  
申込み 各開催日の3日前までにご連絡ください。



認知症の人は、何も分からないのではなく、悲しみや不安を感じています。その気持ちを受け止め、「大丈夫だよ」と言ってくれる家族や地域の皆さんの理解と協力が大切です。

認知症になっても、「その人らしさ」や「豊かな感情」などは残っています。認知症という病気は、その人の一部であってすべてではありません。地域の身近な人たちとの普段どおりの付き合いが本人と家族にとって何よりの支えになります。

●問い合わせ 介護高齢課地域包括支援センター ☎53-2111(内線365)  
または各支所地域福祉課福祉室

# まちづくり

## 年末の火災予防特別警戒

今年も残すところあと1か月となりました。消防団や消防署では、年末年始に火災が起らないよう特別警戒にあたります。12月28日から30日までの3日間、市内全域を消防車両が警鐘を鳴らしながら巡回し、火災予防を呼びかけますので、皆さんのご理解とご協力をお願いします。

### 火災予防7つのポイント

#### 〈3つの習慣〉

- 寝たばこは、絶対やめる。
- ストーブは、燃えやすいものから離れた位置で使用する。
- ガスコンロなどから離れるときは、必ず火を消す。

#### 〈4つの対策〉

- 逃げ遅れを防ぐために、住宅用火災警報器を設置する。
- 寝具、衣類およびカーテンからの火災を防ぐために、防炎品を使用する。
- 火災を小さいうちに消すために、住宅用火災器などを設置する。
- お年寄りや身体の不自由な人を守るために、隣近所の協体制をつくる。

『消すまでは  
出ない行かない  
離れない』



### 平成24年度災害件数(毎月更新)

災害種別	10月	10月末までの累計	
		本年	昨年
火災	2件	25件	18件
救急	183件	1,979件	2,134件
救助	2件	41件	43件
その他の災害	12件	165件	211件

※その他の災害は「警戒」「調査」「水防」「その他(土砂災害・漏油事故)」「ポンプ車の救急出動」など

●問い合わせ 消防本部 ☎53-0119



# わが家の



今回は、  
神林地区です

このコーナーでは、村上の未来を担う子どもたち、「わが家の宝」を紹介します。

12月の大雪の日に、冬真は生まれました。

あの日から、もうすぐ1年。体重は生まれた時の3倍になりました。

この間まで、コロコロと転がっていたのに、昨日から急に四つんばいで歩くのでびっくり。本人は得意顔です。

平林のおばあちゃん、高根のおばあちゃんには毎日子守りの協力をしてもらい、毎日感謝です。



遠藤

政人さん〔平林〕  
美由喜さん  
かのんちゃん〔5歳〕  
冬真くん〔11か月〕

## 図書館ひろば

村上市立中央図書館 ☎53-7511

### 【中央図書館新着図書】

- ◆ あの頃の空 (佐江衆一)
- ◆ スリジエセンター1991 (海堂尊)
- ◆ 衣もろもろ (群ようこ)
- ◆ 北斗ある殺人者の回心 (石田衣良)
- ◆ 愛について、なお語るべきこと (片山恭一)
- ◆ 老いがたレッスン (渡辺淳一)
- ◆ 夜蜘蛛 (田中慎弥)
- ◆ 64 (横山秀夫)
- ◆ 恋しのび-剣客春秋親子草- (鳥羽亮)
- ◆ 盗まれた顔 (羽田圭介)
- ◆ 我二救国ノ策アリ-佐久間象山向天記- (仁木英之)
- ◆ 少しだけ、おともだち (朝倉かすみ)
- ◆ 獣眼 (大沢在昌)
- ◆ カンパニユラの銀翼 (中里友香)
- ◆ 新島八重その生涯 (不破俊輔)

◆…一般書 ○…児童書

### 図書館職員のおすすめ本

クリスマスにくつしたをさげるわけ

間所ひさこ 作 ふりやかよこ 絵  
クリスマス前の夜、くつ下を下げた寝るのはどうしてでしょう。

サンタクロースのおじいさんが、くつ下の中にプレゼントを入れてくれるから？

なぜ、サンタクロースがくつ下にプレゼントを入れてくれると言われるようになったのか、その初めてをやさしく教えてくれる絵本です。

- ◆ 妃殿下の研究 (八幡和郎)
- ◆ 夜回り先生いじめを断つ (水谷修)
- ◆ 家族が高齢者虐待をしてしまうとき (加藤伸司)
- ◆ 人生がときめく片付けの魔法2 (近藤麻理恵)
- ◆ 農業のサムライたち (大下英治)
- ◆ 物語 (北野武)
- ◆ 体幹力アップ！くびれをつくる！1日5分！「座ってピラティス」 (澤田美砂子)
- ありがとう3組 (乙武洋匡)
- コリドラス・テイルズ (斉藤洋)
- 捨て犬・未来 命のメッセージ (今西乃子)
- ヘンダワネのタネの物語 (新藤悦子)
- あやかしの店のお客さま (水沢いおり)

### 年末年始は休館します

休館中の本の返却は、返却ブックポストに入れてください。(返却ブックポストの設置は、下記のとおりです。また、荒川、神林、山北の各図書室の本でも、返却ブックポストに入れることができます。)

各館(室)年末年始休館日

- 中央図書館・朝日図書館 12月28日(金)～1月4日(金) 返却ブックポスト有
- 荒川・神林・山北図書室 12月29日(土)～1月3日(木) 返却ブックポスト無



# ○おたんじょう

氏名(ふりがな)	届出人	町内会名または住所	氏名(ふりがな)	届出人	町内会名または住所
<b>村上地区</b>			<b>荒川地区</b>		
理歩(りほ)	熊倉康晴	岩船三日市	悠仁(ゆうと)	小島光芳	藤沢
温也(あつや)	石井和明	大欠	怜奈(れな)	山田浩武	藤沢
楓翔(ふうと)	小林淳一	天神岡	伊吹(いぶき)	石井武雄	山口
柚稀(ゆずぎ)	片岡昌幸	庄内町	泰輔(たいすけ)	時田喜哉	中野
葵(あおい)	斎藤司	松原町二丁目	蓮(れん)	安城直哉	長政
風雅(ふうが)	近藤健太	大欠	駿(しゅん)	高橋将一	田島
一花(いちか)	原田雄一	山辺里	優太(ゆうた)	高富樫雄一	切田
莉萌(りほ)	日出谷晋	三面	蒼太(そうた)	志村達也	坂町
柚(ゆず)	瀬賀恭平	菅沼	結愛(ゆな)	金子裕也	佐々木
壮介(そうすけ)	川内春夫	鑄物師	想(ここな)	田中龍	坂町
蓉月葉(よつば)	阿部佑一	岩船上町	<b>朝日地区</b>		
優蘭(ゆうら)	高橋伸也	泉町	葵(あおい)	相馬政志	中原
陽向(ひなた)	横井雅人	三之町	優月(ゆづき)	相馬地寛	岩沢
寿波(じゅな)	岡田武	上の山	史園(しおん)	菊地由史	岩沢
<b>神林地区</b>			<b>山北地区</b>		
紅葉(くれは)	齋藤潤	葛籠山	羽希(うぎ)	渡邊快	脇川
千寿(せんじゅ)	鈴木剛	牛屋	心華(るか)	菅原将	中継
			此奈(ここな)	板垣聡	朴平
			彩音(あやね)	大滝真吾	寒川
			彩羽(いろは)	藤田修平	府屋学校町

# ●おくやみ

氏名	年齢	町内会名または住所	氏名	年齢	町内会名または住所	氏名	年齢	町内会名または住所
<b>村上地区</b>			<b>荒川地区</b>			<b>朝日地区</b>		
井上武	91	馬下	須貝マツ	90	大津	貝沼昇	72	大場沢
本間タミ	92	間島	大淵英男	74	坂町	高橋ヨシノ	77	猿沢
大滝ミカ	83	瀬波浜町	江端惣一	100	金屋	三浦トラヨ	97	十川
山本スミ	88	新町	佐久間澄子	72	鳥屋	菅原賢一	45	岩沢
伊與部ムツ	95	瀬波中町	鈴木政彦	58	長政	増子クマヨ	91	板屋越
中山登	72	山辺里	伊藤ハル	95	花立	本保トクイ	93	中新保
佐藤留蔵	91	飯野一丁目	室本一郎	81	荒屋	横山チヨノ	86	関口
高橋ミツヨ	94	羽下ヶ淵	須貝フミ	90	山口	大滝猛	59	宮ノ下
平山啓五	84	羽黒口	國井甲太郎	88	坂町駅前	小島巖	82	小川
渡辺哲也	39	大欠	山田ハナ	88	坂町	高橋衛	63	宮ノ下
青山精子	86	二之町	大矢榮	81	下鍛冶屋	佐藤マスイ	81	板屋越
藤山藤夫	86	飯野一丁目	<b>神林地区</b>			<b>山北地区</b>		
板垣榮二	74	緑町一丁目	小池重則	84	湯ノ沢	佐藤エツ	99	長坂
阿部幸二	61	吉浦	平山西衛門	94	大塚	増子みき子	78	岩崎
工藤源治	80	八日市	佐藤和子	80	有明	佐藤紀子	69	小俣
酒井昭次	80	久保多町	木村定治	72	山屋	平方寅三	73	岩石
阿部榮子	88	若葉町	横山久美	91	下助洲	齋藤ツルエ	86	北黒川
高橋久男	82	庄内町	齋藤昭吉	64	松喜和	土屋誠二郎	82	勝木
富樫キミ	97	飯野桜ヶ丘	佐藤フミ	71	宿田	石澤みかひ	85	鶴泊
安藤泰勝	76	岩船三日市	柏櫓正義	74	塩谷	富樫照子	85	杉平
瀧澤邦夫	70	三之町	菊地ユキ	75	山屋			
安富和	90	大工町						

※10月11日から11月10日までの届け出です(敬称略) ※保護者やご遺族などの了解を得て掲載しています

人口と世帯数(11月1日現在)  
( )内は前月比

人口

31,815人(△8)

世帯

34,693人(△20)

計66,508人(△28)

世帯

22,960世帯(±0)

# 村上の

# ふるさと景観スポット ⑨

現在策定している「村上市景観計画」で、村上らしい景観特性と考えられる景観を紹介いたします。今回のテーマは「眺望景観」です。

## ■お城山眺望景観保全区域(村上)



城下町村上では、シンボルである“お城山”を市街地のいたるところから眺めることができます。

とりわけ、城下町村上へのアクセス道路となる市道南線や県道岩船港線では、お城山を見通せる眺望を確保するとともに、城下町にふさわしい落ち着いた沿道の景観形成を目指す区域として検討しています。

## ■城下町の“山当て”(村上)



村上地区の市街地では、“お城山”のほかにも下渡山や山居山といった山々を、主要な街路の路線上に眺めることができます。

これらは、城下町特有の「山当て」と呼ばれる手法により町割りされたもので、築城時の都市構造がそのまま残る村上ならではの景観特性です。

### ●問い合わせ

都市整備課計画室 ☎53-2111 (内線512・513)

※景観計画は、村上らしい魅力的な景観形成の目標、方針などに関する事項を定めるものです

## 編集後記

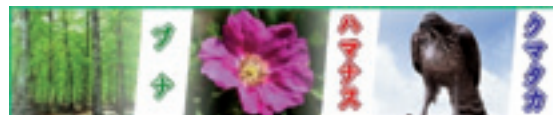
▶早いもので今年も残すところ1か月となり、周りがにわか慌しくなってきたように感じられます。▶12月は、1年の締めくくりの月。新年を迎える前に大掃除やら何やらで大忙し。また忘年会など飲酒の方でも大忙し。▶今年の10月1日号の健幸e通信のページでお酒に関する記事を掲載しました。お酒は適量であれば健康に良いのですが、飲みすぎると……。飲酒の機会が多くなります。皆さんも健康に注意しながら、飲みすぎないよう自分の体と相談して、楽しくお酒を飲みましょう。私も気を付けます。㊦

## 今月の表紙

村上地区に古くから受け継がれている「居繰り網漁」の様子を写したものです。

居繰り網漁は、毎年10月21日から12月初旬頃まで行われている伝統漁法です。2艘の川舟に漁師たちが乗って、川を遡る鮭を網で採捕するこの鮭漁は、村上の秋から冬にかけての風物詩ともいえます。

市の木・花・鳥(平成23年1月20日制定)



### むらかみ防災・防犯情報ねっと

メールでいつでもどこでも緊急情報をキャッチ!  
<http://www.city.murakami.niigata.jp/i/ml/>  
右のQRコードで読み取るだけで簡単アクセス



編集・発行 村上市政策推進課  
〒958-8501 新潟県村上市三之町1番1号  
☎0254(53)2111内線531 FAX 0254(53)3840



市報むらかみは、資源保護のため再生紙と環境にやさしい大豆インクを使用しています。

印刷 村上印刷株式会社

ホームページアドレス <http://www.city.murakami.lg.jp> メールアドレス [info@city.murakami.lg.jp](mailto:info@city.murakami.lg.jp)