

市報むらかみ

2021
10
VOL.163

Murakami

TOPICS

- ② 今年度100歳以上になれる人を紹介
 - ④ 新潟県少年の主張大会 村上・岩船地区大会
 - ⑥ クマの出没に注意
 - ⑩ 令和4年度保育園入園・学童保育所入所の申し込み
 - ⑮ 永田務選手、銅メダルを獲得
 - ⑯ 私が輝く職場
- お知らせ版

輝いた舞台、万感の思い
永田務選手、東京2020パラリンピック
男子マラソンT46で銅メダル獲得



新型コロナウイルス関連情報に
ついてはこちらをご覧ください

市ホームページ関連サイト

記事ID 0055345

今年度一〇〇歳以上に なられる人を紹介します



県内最高齢！



ほんま
本間 キクヨさん（布部）110歳

来月11月1日に満111歳を迎える本間さん。生まれも育ちも布部集落で、6人姉弟の3番目、明治43年に生まれました。

若い頃は、夫の手伝いで田畑の仕事や炭焼きを行い、体力には自信あり。趣味であったゲートボールは、なんと97歳まで現役で楽しみました。

今は、介護老人保健施設「杏園」に入所し、お友達や職員とボール投げや

お話などをして楽しく過ごしています。

コロナ禍でフロアごとの行き来が困難な時ですが、写真を撮らせていただいたこの日は、違うフロアの職員とも久しぶりのご対面。みんなが笑顔で話しかけるほど、本間さんは杏園のアイドル的存在です。

長寿の秘訣は、好き嫌い無しに残さずなんでも食べることで、若いころ仕事を通して養った体力だそうです。

問合せ 介護高齢課高齢者支援室 電話53・2111（内3421）

一〇一歳	一〇二歳	一〇三歳	一〇四歳	一〇五歳	一一〇歳
山田 一雄 (門前)	田中 シズ (福田)	川村 カ子 (下山田)	櫻井 テツ (福田)	佐藤 哲雄 (遅郷)	鍋倉 ツイ (袋)
井上 恒吉 (馬下)	田中 花 (堀片)	貝沼 モト (新屋)	板垣 セン (八日市)	渡邊 マキ (三之町)	阿部 ヤイ子 (三之町)
板垣 ヤイ (塩谷)	山村 正男 (今川)	坂 キヨ (藤沢)	須貝 ヒデ (大津)	貝沼 セエ (堀野)	名古屋 ツヨシ (山口)
渡邊 新一 (脇川)	須藤 サタ (上の山)	富樫 スイ (下鍛冶屋)	相馬 カツ (大津)	平山 カメ (上の山)	渡邊 ムツ (大毎)
佐藤 セキ (川部)	本間 キクヨ (布部)				

九九歳	一〇〇歳	一〇一歳
山田 ソイ (有明)	蟹井 キクイ (山田)	佐藤 マスイ (岩沢)
小田 ミヨシ (北新保)	佐藤 ユリ子 (下大蔵)	佐藤 キサ (坪根)
渡邊 テイ (下鍛冶屋)	山田 キイ (瀬波上町)	田代 キエ子 (細工町)
日下 チヨ (上の山)	島田 ミトリ (勝木)	石栗 トロヨ (庄内町)
澁谷 敏雄 (飯野桜ヶ丘)	小川 キナ (海老江)	渡邊 ミチ (上の山)
板垣 ハルミ (遅郷)	大滝 キヨ (堀片)	須貝 マツエ (大津)
阿部 ハルノ (北新保)	渡邊 トク (加賀町)	高坂 サイ (八日市)
遠山 カヨ子 (北新保)	秋山 カツ (布部)	山田 二美男 (北新保)
長谷川 タミ (岩沢)	齋藤 ヨキ (越沢)	菅原 キミヨ (蒲萄)
海沼 タイ (関口)	石井 マツ (大津)	中山 ハル子 (南町二丁目)
島田 ミイキ (岩船下浜町)	安澤 操 (飯野一丁目)	中野 鏞一郎 (新町)
阿部 タケ (藤沢)		



この服も
私が編んだものです



いたがき
板垣 センさん (八日市) 102歳

生まれは早稲田。7人姉弟の三女で、小さい時は勉強は嫌い
で運動が大好きなおてんば娘でした。26歳でこの家に嫁ぎ、戦
後の混乱の中、自転車で魚売りの行商をしたり、お菓子や文具
を売る店を開いたり、いろんな人との繋がりを持ち幸せな時間
を過ごしました。

趣味は裁縫。もらってきた着物などをリメイクする「エコ」を、
今でも実践しています。

信心深く、コロナ禍前は月に3度ほど乙宝寺にお参りしてい
たとか。そのご加護か、今でも自分のことはすべて自分でこな
しています。

長寿の秘訣は、気持ちを平にして生きること。それと何より、
家の人が穏やかな生活を送らせてくれることです。

※満100歳の()内の人数は、4
月から9月15日までの贈呈者数です。

贈呈対象者数

満88歳562人、満99歳49人、
満100歳39(3)人

この絵は
私が描いたものです



しづや としお
澁谷 敏雄さん (飯野桜ヶ丘) 100歳

5人兄妹の長男として大正10年に生まれました。

長く教職をしていたことから異動などで18年ほどは村上を離れま
したが、生まれも育ちも村上。新潟市立白新中学校の校長で退職を
迎えてからはずっと村上に住み続けています。

昭和56年10月から10年間、当時の渡辺市長からの打診で教育長
を務めさせていただき、社会教育・体育など、幅広く仕事をさせて
いただきました。

今は、日本棋院村上支部の会員として囲碁を楽しむ傍ら大好きな
絵を描く日々。「100歳の記憶」を綴るため、茶畑や桐の木が生い茂っ
ていた昭和初期の飯野桜ヶ丘の風景を6枚ほど描き、飯野桜ヶ丘(町
内)に寄贈したいと考えています。

長寿祝金などの贈呈

市では、市内に住所を有し、かつ1
年以上続けて居住している人で、今年
4月2日から来年4月1日までの間
に、満88歳、満99歳を迎えられる人お
よび20年以上続けて居住している満1
00歳を迎えられる人に、お祝い品な
どを贈呈しました。(満100歳の人
については、誕生日を迎えられた後に
贈呈しています。)

九九歳

- 大沼 クニ (下鍛冶屋)
- 五十嵐 静子 (伊呉野)
- 高橋 けい (名割)
- 齋藤 ミツセ (北黒川)
- 増子 ウイ (大毎)
- 菅井 シズ (岩沢)
- 八幡 ヨシ (坂町)
- 中山 キリ (大須戸)
- 相馬 千万子 (飯野二丁目)
- 瀬賀 トミノ (塩谷)
- 片野 良 (吉浦)
- 中山 クマン (岩沢)
- 佐藤 フミネ (北新保)
- 吉田 ミツ (瀬波温泉二丁目)

九九歳

- 遠藤 辰夫 (牛屋)
- 阿部 タマ (中浜)
- 太田 ヨリミ (松原)
- 伊與部 マサ (瀬波上町)
- 佐野 キン (石住)
- 加藤 政 (小俣)
- 鈴木 チイ (猿沢)
- 島田 トエ (松喜和)
- 川村 ミツエ (川端)
- 横野 岩雄 (九日市)
- 小田 キソ (北新保)
- 川崎 秀子 (小国町)
- 及川 ヨシ (勝木)
- 佐藤 トキ (堀片)

8月19日(木)、日常生活で感じたことや考えについて自分の主張を発表する「令和3年度新潟県少年の主張大会ーわたしの主張ー村上・岩船地区大会」が教育情報センターで開催され、郡市内各中学校の代表生徒が自分の主張を堂々と発表しました。

審査員長を務めた松田洋平さん(村上市岩船郡校長会副会長)は、「中学生らしい新鮮な感覚で身の周りや世の中を見つめ、自分自身や学校、社会全体の問題解決に向けて、前向きに未来を切り開こうとする強い姿勢と決意があり、私たち大人も大いに学ぶべきものがあると感じました。」と講評しました。

最優秀賞に選ばれた田島彩江さんは、新型コロナウイルスウィルス感染症対策のため、映像審査で開催された新潟県大会に、村上・岩船地区の代表として出場しました。

なお、全員の主張作文は、新潟県ホームページに掲載していますので、ぜひご覧ください。



最優秀賞 「気持ちの在り方」

村上中等教育学校3年
田島 彩江さん

中学生が自分の思いを作文で主張

令和3年度 新潟県少年の主張大会 村上・岩船地区大会

問い合わせ 村上地域振興局健康福祉部企画調整課 ☎ 53 - 8361



奨励賞 生きていれば
荒川中学校3年
新野 芽生さん



奨励賞 当たり前
朝日中学校1年
横井 沙彩さん



優秀賞 自分が今、出来る事
村上第一中学校3年
松本 奈々さん



優秀賞 声なきメッセージ
神林中学校3年
佐藤 愛結奈さん

※このほかに市外(岩船郡)の代表で近環子さん(関川中学校3年)、本保日菜佳さん(粟島浦中学校3年)が奨励賞を受賞しました



奨励賞 「ゆめ」の意味
岩船中学校3年
工藤 陽さん



奨励賞 あいさつ
山北中学校1年
木村 奈々さん



奨励賞 三万八千四百四十四の命
村上東中学校3年
山川 水穂さん



受賞者の原稿はこちらから

最優秀賞

気持ちの在り方

「勝ちたくないのか。」この言葉を聞くと、私の頭には疑問が浮かんでいった。「なぜ勝ちたいのだろう。」「勝つことは大事なのか。」理解できない自分がいた。

私はバスケットボール部に所属している。練習はきつかったけれど、自分の技術が上達していくのがとてもうれしかった。顧問の先生はとても指導熱心で、私達に新しい技術やバスケットボールに関する有名な話をたくさん教えてくれた。毎日、放課後が待ち遠しい。ただ、一つだけ私が理解できないことがあった。それは顧問の先生が練習のとき、何度も「勝ちたくないのか。」と私達に問いかけてくることだった。この問いに、私は決まっただけで十分楽しいのに、「楽しいことより勝つことが大事なのか。」と感じていた。私は勝ちたいと思うことを優先していなかったのだ。先生がこの話をすると、いつもみんなは熱心に話を聞いていた。しかし、楽しむことにこだわっていた私は、先生の話を理解していなかった。自分がおかしいのか、



他の人との温度差も感じていた。

楽しいという気持ちのみでバスケットボールを続けていた私は、ある時から何を目標にして、何がしたくてバスケットボールをするのかを考えることにした。しかしどんなに考えてもバスケットボールは私にとって楽しいことで、勝つか負けるかは二の次であり、その日の調子や練習量や質の差などによる単なる結果だと思えなかった。私が自分なりの答えを見つけることができたのは公式戦最後の地区大会だった。負ければ終わり。当然みんな

た。私は勝ちたかったのだ。

勝てばみんなと一緒にこの楽しい時間をもっと過ごすことができる。勝てばみんなと達成感や喜びを分かち合うことができる。私の中に「もし勝てれば。」という思いがあふれた。ああ、勝ちたい。勝ちたかった。先生が言っていたことをこの時ようやく理解した。この経験から私は、大会だけでなく、日々の試合形式の練習でも勝ちたいと思うようになった。そして、練習や試合に対する自分の気持ちの在り方を意識することが大切だと気付くことができた。

これは何も勝負ごとの話ではない。物事に、どんな気持ちをもつて取り組むのか、どんな目標をもって取り組むのか。それを意識すればどんな事にも真剣に考え、行動に移すことができるようになるのだ。

あるとき、教頭先生がアメリカの心理学者であるウィリアム・ジェームズの言葉を私に紹介してくれた。

「心が変われば行動が変わる。行動が変われば習慣が変わる。習慣が変われば人格が変わる。人格が変われば運命が変わる。」自分が気付いたこととても似てい

るこの言葉に深い共感を覚えた。このことを私は身をもって感じることもできたのだ。

それから私は自分の夢についても同じ様に考えるようになった。私は中学校の教師になりたいという夢をもっている。その達成には、努力が必要だと分かってはいるが、日々の授業や課題に追われて目の前のことで精一杯になることがある。そんなとき、私は「絶対に教師になるのだ。」と弱気になった自分を奮い立たせている。

もし今、物事をただ何となく取り組んだり、中途半端にこなしていたり、やらされているからと思いつつ行動している人がいたら一度立ち止まって考えてほしい。今自分は何をしたいのか、何のために今それをやっているのか。そう考えることで目的や目標を持ち、私が気付いたようにより前向きな気持ちを持つことができるだろう。

今、世の中は新型コロナウイルス感染症で生活様式が大きく変わってしまっている。私達学生にとって、大切な学校行事が制限される日々である。その中でも目的、目標をもって行動することで、きっと充実した学校生活を送ることができるようになるだろう。

私はこれからも、常に「なぜそうしたいのか」を考えながら行動を起し、自分の夢の達成に向けて前進していくつもりである。

出没が多くなる時期です

STOP! クマ被害



問い合わせ 環境課生活環境室 ☎ 53 - 2111 (内線 3310) 記事ID 0055339

近年、ツキノワグマの目撃件数や人身被害が多く報告されています。秋を迎え、クマは、冬眠に備えて食欲が増す「飽食期」に入り、多くの餌を求めて行動が活発になります。人とクマの距離が近くなるこの時期、被害に遭わないように注意しましょう。

クマは人が嫌い

ツキノワグマは本来、人を避ける動物で、人は「怖い」存在です。人から見れば、農作物や人身の被害などのトラブルを起こすもつとも危険な動物ですが、広大な森林生態系を保つ重要な構成種でもあります。本来の生息域は森林で、これまでは山奥から人の生活圏に近い里山に降りてくることはほとんどありませんでした。

なぜ近年、目撃情報や人身被害が多発しているのでしょうか。

生息域と社会環境の変化

ツキノワグマは、落葉広葉樹林のあるところを生息地にしています。秋は、そこに生育するブナやコナラ、ミズナラなどの実（どんぐり）を餌とし、森林はツキノワグマにとって非常に重要な場所となっています。このどんぐりが不作の年は食物を求めて行動範囲が広くなり、本来の生息地を離れ、人里

に近づくことがあります。

また、生息域の状況変化のほか、中山間地域の社会環境変化も、出没を増加させる要因となっています。

かつて里山などの山林は人手によって管理されてきましたが、近年は過疎化や高齢化に伴い、人の活動が低下し、管理が行き届かない山林「隠れ場所」が増えたことにより、人里近くまでツキノワグマの行動範囲が広がってきました。

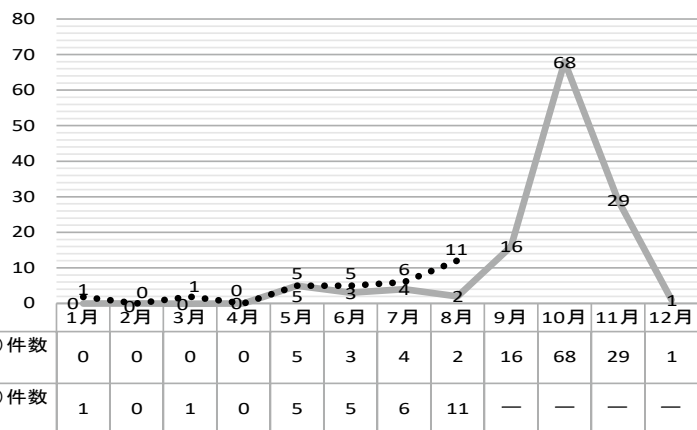
こうした状況がツキノワグマの警戒心をも低下させ、さらに、耕作放棄地の拡大によって、人とツキノワグマの予期せぬ「出会い」を多発させています。

クマの身体能力

ツキノワグマは、小さな音でも聞き分ける聴覚を持ち、わずかな臭いも嗅ぎ分ける嗅覚を持ちます。体長（鼻先からお尻まで）は最大で150cmで、体重は大きいもので120kgにもなります。人よりも速く走れるその速度は

時速40kmを超え、1000m世界記録保持者のウサイン・ボルトよりも速く走れます。水泳や木登りも得意なので、ツキノワグマに追いかけて逃げることが難しいでしょう。

市内クマの目撃 (出没) 情報





庭や農地の果樹を放任したままにしないでください。クマは鋭い嗅覚を持っているので誘引してしまいます。



ハイキングや農作業をする際は単独行動を避けましょう。早朝や夜間は出会う可能性が高く、山際の山林や川沿いは特に注意してください。

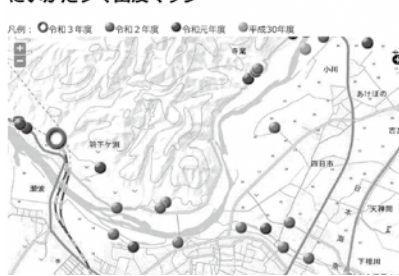


クマは耳も良いことから、農作業や山に入る際はクマ鈴やラジオなど、音の出るものを携帯し、人の存在を知らせましょう。



クマスプレーを携帯することも身を守る手段の一つです。

にいがたクマ出没マップ



クマが出没した場所をチェックしましょう。県の「にいがたクマ出没マップ」で確認できます。



クマとの出会いを避けるために必要なこと

里山から人の生活圏に進出

ツキノワグマは、学習能力が高く、人の生活圏で効率よく食べ物を確保できることを覚えると、執着します。収穫されない柿や栗などの果実や堅果類、農産物、家庭の生ごみの野外放置などは、人との棲み分けを失いつつあるツキノワグマをおびき寄せることになり、結果、私たちの生活圏にさらに近くまで行動範囲を広げ、人身被害などの思わぬ結果を招くこととなります。十分注意しましょう。

今年のブナなどの実は「不作」か

県の「令和3年度堅果類の豊凶状況調査（調査期間：7月1日～8月2日）」によると、下越のブナ・ミスナラ・栗・オニグルミの豊凶状況の予測は「不作～並作」であり、わずかに結実またはまばらに結実する状況となっており、今秋もツキノワグマが餌を求めて人里に出没する可能性が高くなっています。

もし出会ったら…

注意していてもツキノワグマに出会ってしまったことがあるかもしれません。そんな時は、まず落ち着きましよう。決して大きな声を出したり、背中

を見せて走ってはいけません。

距離が離れていた場合

ツキノワグマがこちらに気づいていない場合は、ゆっくりと静かに立ち去りましょう。

距離が比較的近い場合

ツキノワグマから目を離さず、落ち着いてゆっくりと背を向けずに静かに後退しましょう。できれば、万が一の突進に備えて、ツキノワグマとの間に障害物がくるようにしましょう。

距離がすぐ近くの場合

ツキノワグマがパニックになり突発的に攻撃してくることがあります。攻撃を受けたら両腕で顔や首、頭をガードしましょう。威嚇突進の場合は、途中で止まり後退することもありますが、なるべくツキノワグマとの間に障害物がくるようにし、ゆっくりと後退しましょう。

子グマを見かけた場合

子グマを見かけたら、近くに必ず母グマがいると思ってください。母グマは子グマを守るために特に攻撃的になります。「かわいらしい」といって近づいてはいけません。その場を離れましよう。

市民の文化・芸能の祭典

第14回村上市美術展覧会（市展）

第7回村上市文化展

第4回アニメイラスト展

各地域文化祭のご案内



市内各地域で文化祭や芸能祭が行われます。今年もたくさんの素晴らしい作品が出展されますので、ぜひご来場ください。

また、お住まいの地域以外の文化祭などにも足を運んでみてはいかがでしょうか。さまざまな「芸術の秋」を堪能できるはずです。



第14回村上市美術展覧会・第7回村上市文化展 第4回アニメイラスト展

とき 10月31日(日)～11月3日(水・祝) 午前9時～午後5時
※初日は午前9時30分開始、最終日は午後4時終了

ところ 村上市体育館2階アリーナ

内容 一般公募した絵画や工芸作品、書道、写真などを展示します。
このほか、村上市岩船郡PTA協議会による児童生徒の
図画作品展も開催します。

その他 入場は無料。会場内は内履きが必要です。
また、作品カタログ（1部200円）を会場受付で販売
します。

村上市美術協会会員による出展作品の解説会を行います

日本画部門	10月31日(日) 午前10時30分～	解説員：佐藤 健治
写真部門	10月31日(日) 午後1時30分～	解説員：斎藤 美代子
洋画・版画部門	10月31日(日) 午後2時30分～	解説員：渡邊 正夫



マナボーテ村上ほか

村上地区公民館まつり

10月9日(土)・10日(日)
午前9時～午後4時

内容

- ・村上地区公民館で活動する団体による作品展示
- ・体験会 プラ板ペンダント・ブンブンコマ作り(9日(土)午前のみ)、
ボードゲーム体験(両日とも午前9時～午後4時)、
レクダンス体験(9日(土)10時30分～11時)
- ・村上市食生活改善推進委員協議会のイベント、特別展示
- ・音楽とおどりの集い 9日(土) 会場：教育情報センター 視聴覚ホール
【第1部】午前10時～ 【第2部】午後1時～
※今年の音楽とおどりの集いは、感染症対策のため2部制で行います



問い合わせ

村上地区公民館(マナボーテ村上内)
☎ 53 - 2446

中央公民館

「文芸むらかみ」第12号頒布

10月31日(日)～11月3日(水・祝)

場所

村上市美術展覧会(市展)会場(各地区公民館では11月1日(月)から)

問い合わせ

中央公民館
☎ 53-2446

荒川地区公民館

荒川地区文化祭

11月3日(水・祝)・4日(木)
午前9時～午後5時
※4日は午後1時まで

内容

- ・地区の保育園児の作品展示
- ・地区団体による作品展示
- ・まちづくり協議会の作品展示、販売
- ・体験コーナー

問い合わせ

荒川地区公民館
☎ 62 - 3050

総合文化会館ロビー

朝日市民ギャラリー(一般展示)

11月3日(水・祝)～12月26日(日)
午前8時30分～午後9時

内容

- ・絵画、版画、手芸、工芸、陶芸、園芸・写真などの展示
- ※書道展は12月3日(金)～26日(日)

問い合わせ

朝日地区公民館
(総合文化会館内) ☎ 72 - 6700

岩船小学校 体育館



岩船地区文化祭

11月3日(水・祝)
午前9時～午後1時

内容

- ・地区住民、地区団体、未就学児、中学校の作品展示 など
- ※新型コロナウイルス感染症の感染状況によっては中止となる場合があります

問い合わせ

岩船まちづくり協議会事務局
☎ 56 - 7071



神林地区文化祭、山北地区文化祭は中止となりました。

令和4年度

保育園入園・学童保育所入所の 申し込みを受け付けます



保育園の 問い合わせ	こども課子育て支援室 ☎ 53 - 3362 または各支所地域振興課地域福祉室、各保育園、認定こども園、各地域型保育事業所	記事 ID	0055047
---------------	--	-------	---------

学童保育所の 問い合わせ	こども課子育て支援室 ☎ 75 - 8939 または各支所地域振興課地域福祉室	記事 ID	0055046
-----------------	--	-------	---------

保育園の入園について

■申し込みできる人

- ・市に住民登録を有している人
- ・令和4年4月1日までに市に転入予定の人
- ・父母および祖父母などが就労や傷病などの理由で保育を必要としている人

■入園決定までの流れ

- ①「保育園等施設利用（入園）申請書」に必要事項を記入します。申請書は、こども課子育て支援室、各支所地域振興課地域福祉室、各保育園、認定こども園、各地域型保育事業所で10月18日(月)から配布します。
- ※市ホームページからもダウンロードできます
- ②申請書を提出します。提出場所は配布場所と同じです。
- ③申請書の内容により、総合的に保育の必要性を判断して「支給認定証」を交付します。
- ④入園決定者に、令和4年2月上旬ごろに「入園承諾書」を交付する予定です。入園希望の多い保育園では、入園調整などを行う場合があります。

●各園の連絡先・定員など

地域	保育園名	電話番号	定員	乳児保育受入月齢
村上	第一保育園	52-3085	90	4カ月
	第二保育園	52-2488	100	4カ月
	岩船保育園	56-7124	120	4カ月
	瀬波保育園	52-4400	110	4カ月
	山辺里保育園	53-1541	130	4カ月
	山居町保育園	52-4179	110	11カ月
	村上いずみ園 (認定こども園)	52-4431	75	6カ月
	ゆりかご保育園 (地域型保育事業所)	53-2575	15	3カ月
	マイマイ保育園 (地域型保育事業所)	52-6706	8	12カ月
	認可保育園 ぎらら (地域型保育事業所)	53-6648	19	3カ月
荒川	金屋保育園	62-2355	120	4カ月
	あらかわ保育園 (公設民営)	62-0015	210	4カ月
神林	向ヶ丘保育園 (公設民営)	66-8330	160	4カ月
	みのり保育園 (公設民営)	66-8370	130	4カ月
朝日	舘腰保育園	72-1554	100	4カ月
	高南保育園	72-1153	90	4カ月
	猿沢保育園	72-1170	90	4カ月
山北	あんず保育園 (地域型保育事業所)	60-2222	19	2カ月
	山北そらいろ保育園	77-2012	90	4カ月

■保育料

▼3〜5歳児クラスの保育料は無償です。

※副食費（おかず、おやつなど）については、保護者の負担となります。ただし、年収360万円未満相当世帯と第3子以降のお子さんについては、副食費も免除されます

▼0〜2歳児クラスは次のとおりです。

・保育料は、お子さんと生計が一緒の父母の市民税額により決定

します（父母の両方が市民税非課税の世帯は、生計を一にする祖父母の市民税額を合算する場合があります）

・市民税の非課税世帯は無料
※認定こども園、各地域型保育事業所についても同様の取り扱いとなります

■その他

詳しくは、申請書と一緒に配布する「入園のご案内」または市ホームページをご覧ください。



学童保育所の入所について

市では、保護者が仕事などで日中自宅にいない場合に、小学生が放課後を楽しく安全に過ごすことができる場として学童保育所を設置しています。令和4年4月から入所を希望する場合は、受付期間内に申し込んでください。

■対象児童

放課後、自宅に保護者などがない市内の小学生

■利用料

1人 5,000円(月額)
※その他、おやつ代がかかります

■開設時間

放課後～午後6時30分
※土曜日と夏休み期間などは午前7時30分～午後6時30分

■休所日

日曜日、祝日、お盆(8月13日～18日)のうち連続する3日間、年末年始(12月29日～1月4日)
※その他の都合により、休所する場合があります

■児童の送迎

児童は放課後、学校から徒歩またはバスで学童保育所へ行きます。帰宅時は保護者などが迎えに来てください。

■その他

・定員以上の申し込みがあったとき

は、選考となります。
土曜日および夏休み期間などは他の学童保育所で保育する場合があります。

・申込書は、ごとも課子育て支援室、各支所地域振興課地域福祉室および各学童保育所で10月18日(月)から配付します。(市ホームページからダウンロードできます) 必要事項を記入の上、提出してください。提出場所は配布場所と同じです。



●各学童保育所の校区・連絡先など

校区	学童保育所	電話番号	定員
村上小学校	二之町学童保育所	53-3323	50
村上南小学校	南町学童保育所	53-3077	40
	なんしょうクラブ	080-1248-6118	50
岩船小学校	岩船学童保育所	56-8787	45
瀬波小学校	瀬波学童保育所	53-4130	60
山辺里小学校	山辺里学童保育所	52-3321	45
保内小学校	保内学童保育所	50-5125	70
金屋小学校	金屋学童保育所	62-2101	20
神林地区内小学校	神林学童保育所	66-7297	45
朝日地区内小学校	朝日学童保育所	53-4711	40
さんぼく小学校	さんぼく森のなかよし学童保育所	77-3999	60

進めています 避難行動要支援者の 支援体制づくり

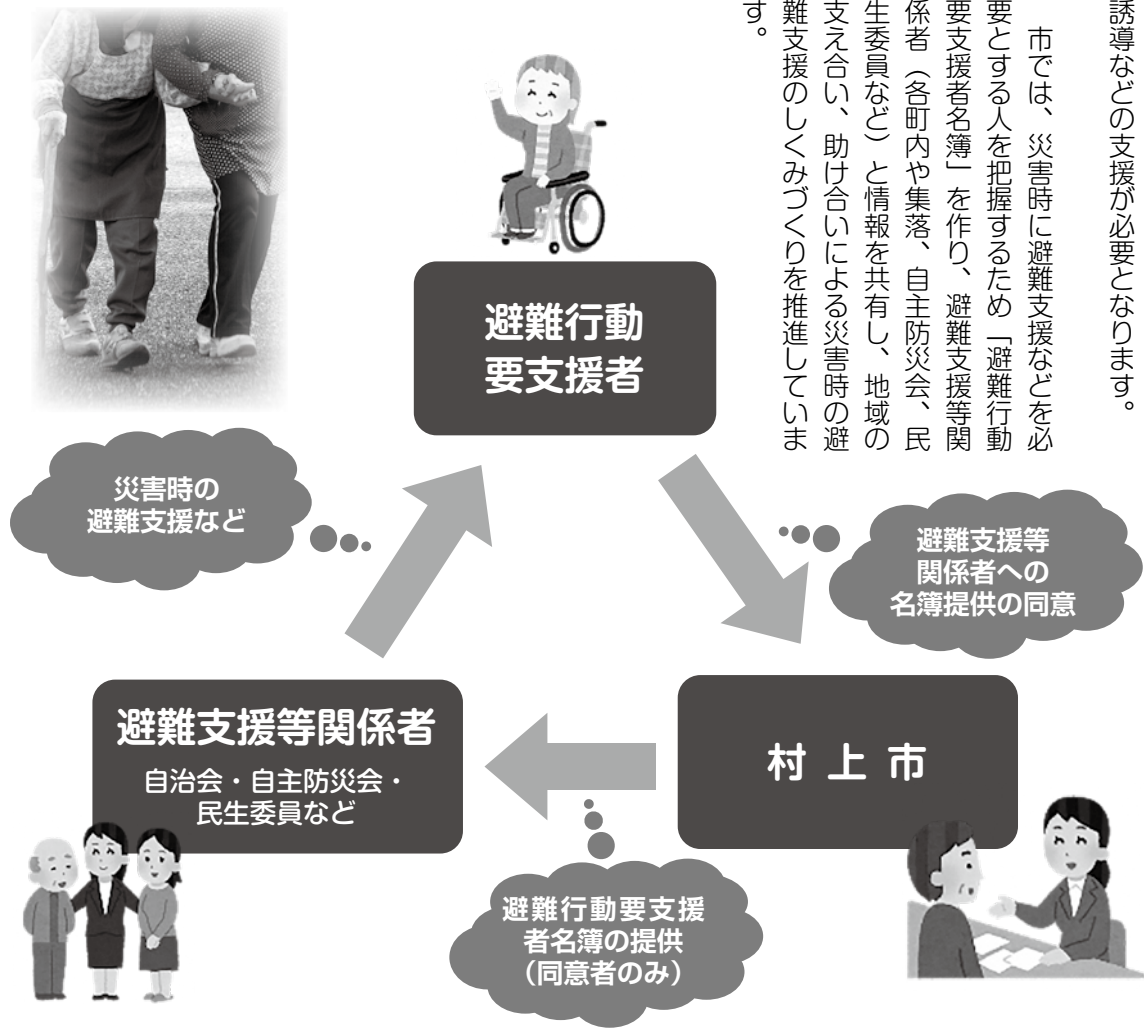


問い合わせ 介護高齢課高齢者支援室 ☎ 53 - 2111 (内線 3420)
または各支所地域振興課地域福祉室

記事ID 0061832

災害が発生した時や発生のおそれがあるときに、自力で避難することが難しい高齢者や障がいをお持ちの人は、災害時の避難情報の伝達や避難場所への誘導などの支援が必要となります。

市では、災害時に避難支援などを必要とする人を把握するため「避難行動要支援者名簿」を作り、避難支援等関係者（各町内や集落、自主防災会、民生委員など）と情報を共有し、地域の支え合い、助け合いによる災害時の避難支援のしくみづくりを推進しています。



事前の情報提供が重要です！

災害時の地域による避難支援のしくみづくりを進めるためには、事前に避難支援等関係者に「避難行動要支援者名簿」を提供しておくことが重要になります。

名簿の提供について同意確認をします！

市では、「避難行動要支援者名簿」の対象となる人に対し、避難支援等関係者へ事前に名簿の提供を行うことについて同意確認を行います。

対象となる人には、10月中旬頃に「避難行動要支援者名簿外部提供等同意書」を送付しますので、同意の有無などを記入し、同封の返信用封筒に入れてポストに投函してください。

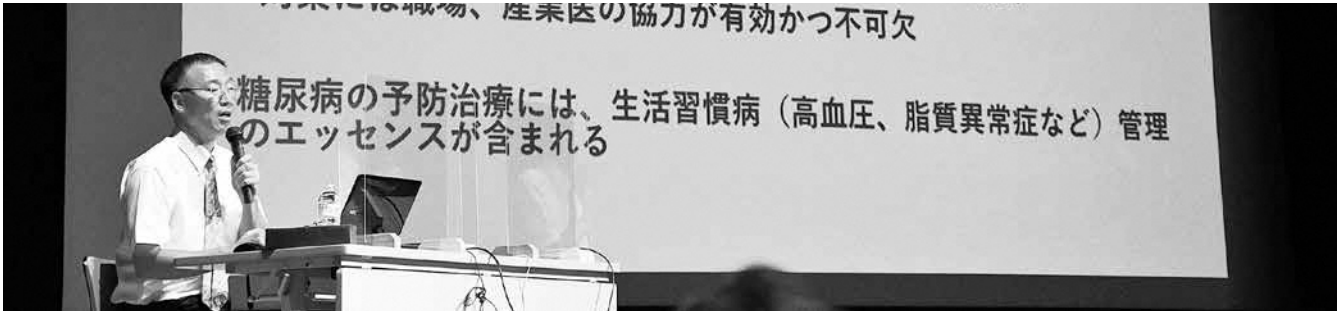
※昨年度、「同意する」と回答いただいている人には送付しません

個人情報の取り扱いについて

個人情報については、市および避難支援等関係者内において、適正に管理し、名簿は避難支援に関する目的以外には使用しません。また、名簿の提供時に、避難支援等関係者に対して個人情報の取り扱いについて十分に説明します。

第16回「村上・岩船地域の医療を考えるフォーラム」(市民ふれあいセンター)

問い合わせ 保健医療課健康支援室 ☎ 53 - 2111 (内線 2431)



▲糖尿病のリスクについて講話する曽根教授

8月21日、村上・岩船地域医療懇談会主催の「村上・岩船地域の医療を考えるフォーラム」が開催され、新潟大学大学院医歯学総合研究科の曽根教授から「働く世代からの健康づくり～糖尿病予防と医療を中心に～」と題し、糖尿病予防を中心とした講演が行われました。

曽根教授は、生活習慣病からくる糖尿病が健康寿命に大きく影響していることや、運動は薬以上に効果があり、死亡率を大幅に減らす結果が明らかになっていると話し、会場からは「食事と運動が大切だとわかったが、飲酒はどうか」などの質疑が寄せられていました。

続いて、パネリストによる意見交換が行われ、その後、昨年引き続き新潟大学大学院医歯学総合研究科の中村教授から話題提供として「村上・関川・粟島健康コホート調査の成果」についての報告がありました。



▲糖尿病が健康にもたらす影響について、真剣に耳を傾ける来場者

越 塩引き鮭づくりをマスターしよう 後村上三ノ丸流鮭塩引き道場

問い合わせ イヨボヤ会館 ☎ 52 - 7117

道場師範の指導で、村上の代表的な鮭料理「塩引き鮭」の製法を体験してみませんか。

とき

11月18日(木)～12月2日(木)
【午前の部】午前9時30分～
【午後の部】午後1時30分～

※1 講習 2時間程度
※土・日曜日、祝日は、午前9時・正午・午後3時の3講習を行います
※受付開始は10月1日(金)午前9時～

ところ

塩引き道場(イヨボヤ会館裏)

定員

1 講習につき10人
(県内在住者対象)

受講料

1 講習 1人5,600円(材料費込み)
※仕上げ加工を希望する場合は別途料金

持ち物

マスク、軍手、タオル2枚、長靴

その他

受講を希望する1週間前までにお申し込みください。新型コロナウイルス感染症の感染状況に応じて中止する場合があります。



県 持続可能な医療提供体制の確保へ 立坂町病院活性化促進大会開催

問い合わせ 保健医療課健康支援室 ☎ 53 - 2111 (内線 2431)

県立坂町病院活性化協議会では、病院の医師確保および診療機能の維持を力強く訴えていくため促進大会を開催します。

とき

10月23日(土)
午前9時30分～11時30分

ところ

胎内市産業文化会館

内容

- ・意見発表、大会決議
- ・記念講演
「新型コロナウイルス感染症診療最前線」
～コロナ後の地域医療を考える～
講師 新潟市民病院 感染症内科部長 影向 晃氏



その他

- ・新型コロナウイルス感染症の感染状況に応じて中止する場合があります。
- ・申し込みは不要ですが、感染防止対策のため、マスクを着用してご来場ください。
- ・会場では、検温、体調の確認を行いますので、あらかじめご了承ください。



8/20

行き交う人も驚きの声

神林地区関係人口創出事業実行委員会が巨大カボチャを展示（道の駅神林）

神林地域の関係人口創出・拡大事業の一環として関係各所に栽培をお願いしていたハロウィンカボチャ。その一部を収穫して道の駅神林に展示しています。

このハロウィンカボチャは神林地域の南大平集落で収穫され、一番大きなもので54kgにもなる巨大なものや、手乗りサイズの可愛いものまでさまざま。道の駅の利用者からは「こんな大きなカボチャどうやって育てたの?」「ヒャ～すんげ～」と驚きの声が上がっていました。

収穫されたカボチャは、今後神林地域の各所で行われるイベントで「ハロウィンお化けカボチャ」に変わり、皆さんにお披露目されます。



▲ハロウィンにはお化けカボチャに変身

8/22

頼れるお父さんたちが活躍

生徒と保護者による階段補修作業とグラウンドの除草作業（山北中学校）



▲階段の枠内に土を入れて固定

体育祭を前に、山北中学校で夏休みを利用し生徒と保護者によるグラウンドの除草作業とグラウンドに出入りする階段の補修作業が行われました。

除草作業は親子で共に汗を流し、階段補修は頼れるお父さんたちの力で行いました。この補修作業は今後の学校生活を安全に、快適に過ごしてもらいたいというPTAの発案により実施されたもので、長期間設置され腐食が進んでいた階段は、きれいで安心して使える階段へと生まれ変わりました。

参加者は「階段の補修作業は暑さも予想より大変だったが、子どもたちのために頑張りました」と笑顔で話してくれました。

9/10

長年の消防団活動への深い理解と協力が表彰される

令和3年度新潟県消防団協力事業所等表彰（市消防本部）



県は、消防団活動への深い理解や協力により地域防災力の向上に貢献している事業所を表彰する「消防団協力事業所等表彰」に7事業所を選出し、市内では株式会社都市環境緑化が表彰を受けました。表彰式は例年、新潟県消防大会において行われていましたが、コロナ禍から大会が中止となり、県から依頼を受けた市消防長より表彰状が手渡されました。

表彰を受けた小田代表取締役は「現在、従業員7人ほどが消防団に在籍しており、新採用職員にも加入を促している。社内規定で消防団活動を優先し、業務を配慮しており、今後もより一層、消防団活動に協力していきたい」と話してくれました。



▲より一層の貢献を決意した小田代表取締役

9/13

SDGsを地域でアクション!

荒川チャレンジ企画プレゼン発表会（荒川中学校）



▲地域の課題を自分ごとに発表

荒川中学校3年生は、総合的な学習の一環として、SDGsの観点から「持続可能な地域づくり」や「社会課題解決」を図ろうとさまざまな企画を考案しました。

この日は、地域の事業者や団体の皆さんを荒川中学校にお招きし、荒川地域の魅力的な地域資源に光を当て、地域の皆さんと共にアクションを起こしたいと気持ちのこもったプレゼンテーションを行いました。

荒川地域の小さな産官学の連携がここに生まれ、地域の明るい未来を創出するために動き出しました。この活動をとおり、地域にチャレンジの輪が連鎖して広がることを期待しています。

東京2020パラリンピック 男子マラソンT46

本市出身で村上桜ヶ丘高等学校陸上競技部に在籍した

なが た つとむ 永田務選手が銅メダルを獲得



写真：西村尚己/アフロスポーツ

この度、東京パラリンピック2020男子マラソンT46におきまして、
たくさんの応援ありがとうございました。
無事、走り終え、念願のメダルを獲得することが出来ました。
これも、たくさんの方々からのお力添えと皆さんの御声援のお陰と
感謝しております。
今後とも宜しくお願い致します。
永田 務

東京パラリンピック競技大会最終日の9月5日、陸上競技マラソンT46（男子）に日本代表として出場した永田務選手（本市出身）が見事3位入賞、銅メダルを獲得しました。

レースは、雨が降りしきる中でのスタート。序盤から先頭集団につける積極的なレース運びを展開する永田選手は2選手に先行されるものの、持ち前の粘り強い走りで追走。ゴールの国立競技場内に入ると、関係者やボランティアが大きな拍手で迎え入れ、それに応えるように永田選手はこぶしを突き上げながら笑顔でゴールしました。

自身が目標としていた金メダル獲得と自己記録更新は成りませんでした。本市出身者のメダリストとしての偉業は、私たち市民に感動と勇気を与えてくれました。

永田選手、おめでとうございます。

村上桜ヶ丘高等学校陸上競技部

部長 藤田尚己さん（2年生）

腕がうまく使えない状況でもきれいな走りを

していて感動しました。自分も頑張れば何事も成し遂げられると勇気が湧きました。お会いできたら大会の雰囲気やコロナ禍でどのような練習をしてモチベーションを保っているかを聞きたいです。

同校陸上競技部顧問 鈴木圭輔教諭

オリンピック・パラリンピック競技大会陸上競技スタッフとして、会場で永田選手の走りを見ました。生徒たちは、自分たちも永田先輩の背中を追いかければできるということを感じ、コロナ禍でも逆境に負けない強い心を学んだのではないかと思います。



9月1日、陸上競技部の後輩は、レースを迎える永田選手にエールを届けようと、SNSで寄書きと応援メッセージを投稿しました。永田選手からはお礼のコメントをいただきました。



シリーズ¹⁹ 私が輝く職場

今月号は、朝日地域のお食事処「大吉亭」取材。先代が35年以上も続けてきた由緒あるお店。そこをリニューアルという形で自分たちのお店として再スタートした今井さん。かつてのにぎわいをもう一度と、一念発起。お客様の満足を第一に考え旦那さんと二人三脚で切り盛りしています。開店から走り抜けた2年間を振り返り、もっと地域に根付いた活気のあるお店にしていきたいと目を輝かせていました。

協力



大吉亭
(十川1471)
☎72-1946



地域で親しまれた両親のお店 あのにぎわいを今度は私が

いまい ちあき
今井 千頭さん
(朝日中野/38歳)

輝く女性を募集中!

地元で働きたいという理由で入社した、産休・育休を経て職場復帰したなど、社会進出した女性従業員の掲載を募集しています。

問い合わせ	地域経済振興課 ☎53-2111 (内線3611)
記事ID	0055004

ハッピーパートナー企業も
募集しています!



■お店を始めて何年目ですか
もともとは両親が営んでいたお店をリニューアルして開店。今月で2周年を迎えます。

■お店を始めたきっかけは
両親のお店ということもあり、小さい頃からにぎやかな店内でお手伝いをしていましたが、両親も年を重ね、一度はのれんを下ろしました。しかし、

かつてのにぎやかなお店の思い出が強く、静かな店内を見るたびに寂しさが募り、「あの頃の賑わいをもう一度」と決意し、リニューアルオープンしました。

■どんなお店ですか

ランチやディナー営業のほか、弁当やオードブル、仕出しを作っています。

最近ではネット販売にも力を入れ、真空冷凍した「鮭、豚肉、鶏肉の各種味噌漬け」が人気です。これからも品数を増やしていきたいよう、日々、試行錯誤しています。

他には、お客さまからよく言われるのですが、「安価で盛の良いランチ」が好評です。店のコンセプトは「コスパ第一」です!

■女性として働く環境は

子どものことを優先に考え、休む時は休む。そういつたメリハリを大事にしています。ただ、いきなり休みになると来られたお客さまにご迷惑をおかけしますので、スケジュール管理はしっかりしています。

■地元で働く良さは

地元の人の深いつながりや交流は、他では味わえない利点だと思っています。また、子育てをしながら働くにあたっては、家、職場、学校、保育園が近くにあることはすごく魅力です。

■趣味は

最近では、ためになる系のYouTuber



▲夜は完全予約制に。コロナ禍の状況でも工面しながら対策しています。

beを見ながら家事をしています。かつこよく言つと自己研さんですね。休日には、お店や家の用事を足したりするのがメインになっていますので、基本はダラダラしているかな。(笑)

■村上市のおすすめスポットは
地元、朝日の自然です。季節ごとに色づく稲穂や山、川もきれいです。

■今後の目標は
地域の皆さんのにぎやかな集いの場にしたいと思っています。コロナ禍において、営業も難しい中ですが、来て良かった、また来たいと思ってもらえるお店にしていきたいです。

高 寝具乾燥消毒サービスを知っていますか？

寝具乾燥消毒サービス

問い合わせ

介護高齢課高齢者支援室

☎53・2111 (内線3420)

記事ID

0034506

今回は、市が実施している「寝具乾燥消毒サービス」について紹介します。

寝具乾燥消毒サービス

内容

寝具類の衛生管理のため、委託業者が月に1回利用者のお宅に専用車両で訪問し、寝具類（掛布団・敷布団・毛布各1枚）の乾燥消毒を行います。

対象者

市内に住所がある、おおむね65歳以上の人で寝具類の衛生管理が困難と認められる人

（例：65歳以上の一人暮らしで、足腰が不自由な人。65歳以上の二人暮らしで、双方が虚弱な人など）

利用料

1回 400円

その他

サービス実施に伴う電源は、ご自宅のコンセントを使用させていただきます。



申請や利用のご相談については、市役所本庁介護高齢課または各支所地域振興課地域福祉室までご連絡ください。



地

公民館を開放中です
地域の力で、できることから始めました

問い合わせ

介護高齢課地域包括支援センター

☎53・2111 (内線3433)

記事ID

0035493

「用事ねがったら来いっちゃー!」

こんな声が、コロナ禍の中、猿沢集落と蒲萄集落で聞こえ始めました。

猿沢集落は、8月から「朝活」として、地域の公民館を平日に開放しています。参加者全員で「むらかみ体操」や「ラジオ体操」をして身体を動かした後、雑談をしたりしながら、参加された人は笑顔で過ごしています。

蒲萄集落でも9月から公民館を毎月第2・第4の月曜日に開放を予定しています（9月1日時点）。集まる機会が少ない今の時期だからこそ、地域住民の交流やコミュニケーションができる憩いの場として立ち上げました。

この2つの集落のすごいところは、

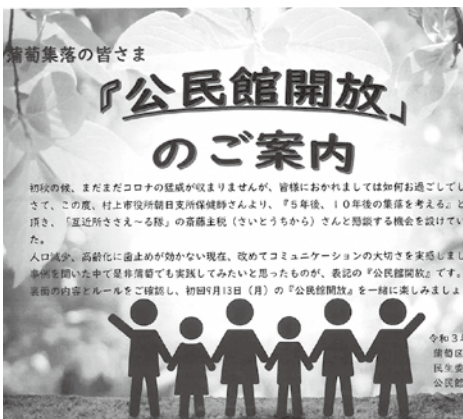
地域から「公民館開放」というアイデアが出たこと！そして、新型コロナウイルス感染症の影響で急な変更も余儀なくされている中ですが、コロナに負けずに開催できる方法を地域で模索しているところです。

「集える場所があることが大事」と、地域でできることを考えて公民館開放へと発展しました。何か行事があるわけではなく、その日に集まった人が、その時にしたいことをしながら、自分の予定に合わせて過ごすことができる、そんな場となっています。

これからも、地域に合った公民館開放のやり方や回数を考えて展開する予定です。



▲猿沢集落



▲蒲萄集落

村上の食材を使った

今月のレシピ♪



MURAKAMI
FOOD PRIDE

サンマと かきもとのマリネ

【材料（3人分）】 ☆=村上の食材

サンマ…………… 2尾 水……………大さじ3
めんつゆ………… 大さじ2 ☆かきもと……………適宜
酢…………… 大さじ1

- ① サンマは頭を落として内臓を取り、食べやすい大きさのぶつ切りにして水分をよく拭く。
- ② かきもとは熱湯で茹で、水で冷やした後、水切りしておく。
- ③ バットにめんつゆ、水、酢を入れ合わせて、かきもとを加え漬け汁を合わせる。
- ④ サンマをグリルで片面5分ずつ、弱火で両面をこんがり焼く。
- ⑤ 焼きたてのサンマを漬け汁に15分漬け込む。



Point! 茹でたえのき茸と絡めても good!!!

焼きたてのサンマを調味液に漬けておくことで、味がなじみやすくなります。



村上市食材PRプロジェクト
こちらで村上の食材を紹介しています。

図書館へ行こう

新着図書情報

■中央図書館10月の休館日
4日、8日、11日、18日、25日

■中央図書館の開館時間
・火～金曜日 午前9時～午後6時
・土・日曜日、祝日 午前9時～午後5時



◆みとりねこ
(有川ひろ)



◆万事オライ
(植松三十里)



◆簡単にはじめる
手作り燻製
(燻製道士)



○きのこのこ
ふしぎのこ
(ひさかたチャイルド)

- ◆アルテミスの涙 (下村敦史)
- ◆氷の鎖 (久和間拓)
- ◆月と日の后 (冲方丁)
- ◆しんどい時の自分の守り方 (増田史)
- ◆平成史 (與那覇潤)
- ◆糍入門 (山崎京子)
- ◆メロンと寸劇 (向田邦子)

- ヤバすぎ!!!有毒植物・危険植物図鑑 (保谷彰彦)
- パパはカップか!? (中山聖子)
- こずえと申す (吉田道子)
- おつきさまのパンケーキ (真珠まりこ)
- ごしごしきゅっきゅっ (ひろゆた)
- あたまにかきのき (いもとようこ)
- ポンポとポコポ秋のぎょうじ (かなざわまこと)

◆…一般書 ○…児童書

問い合わせ 中央図書館 ☎ 53 - 7511



中央図書館
ホームページ

おたんじょう

氏名(ふりがな) 届出人 町内会名または住所

村上地域

暖和 (はるわ) 石田 裕也 緑町一丁目
 紗来 (さら) 五十嵐 大和 田端町
 海希 (かいき) 脇坂 洋 岩船地藏町
 宇衣 (うい) 渡邊 凌 山辺里

荒川地域

權 (かい) 森川 秀臣 荒島
 祥大 (しょうだい) 佐藤 真一郎 田島

氏名(ふりがな) 届出人 町内会名または住所

結翔 (ゆいと) 稲垣 勝広 佐々木

神林地域

大基 (だいき) 磯部 貴仁 岩船駅前
 衛心 (えいしん) 木村 秀昭 平林
 灯音 (ひお) 中原 大輔 塩谷

朝日地域

夏菜 (なつな) 志田 達 上野

おくやみ

氏名 年齢 町内会名または住所

村上地域

木村 武雄 99 飯野三丁目
 木村 ミヨ 87 緑町二丁目
 本間 静男 71 松山かみの
 板垣 チイ 105 四日市
 鈴木 勳 84 瀬波上町
 稲葉 タケ 93 馬下
 渡邊 和子 93 上の山
 田澤 金次郎 88 四日市
 鈴木 ヒデ 90 細工町
 佐藤 孝司 78 加賀町
 大滝 昭吾 77 加賀町
 小田 コト 88 三之町
 田澤 十九五 81 四日市
 宮尾 ユキ 100 上片町
 赤見 昇 74 学校町
 富樫 敏雄 71 寺町
 中野 文夫 79 飯野二丁目
 吉田 牧夫 92 瀬波浜町
 鈴木 シゲエ 94 山辺里
 伊藤 勝吉 85 上相川
 横澤 和子 81 三之町

氏名 年齢 町内会名または住所

渡邊 トリ 104 岩船
 小倉 功 80 山居町一丁目
 貝沼 利行 66 瀬波中町
 佐藤 冴子 87 南町二丁目
 長谷部 俊平 80 飯野一丁目

荒川地域

渡辺 ヒサ 88 大津
 土田 一成 55 梨木
 磯部 清 89 佐々木
 花野 義和 89 羽ヶ榎
 佐藤 光男 81 羽ヶ榎

神林地域

田島 トシ子 87 飯岡
 木村 重吉 99 平林
 山崎 ソメ 95 平林
 板垣 キイ 91 塩谷
 鈴木 伸市 80 有明
 齋藤 武司 95 山屋
 島田 竹二 82 山屋
 山熊 修身 84 山田

氏名 年齢 町内会名または住所

朝日地域



高橋 カツ 92 岩沢
 佐藤 一喜 66 布部
 山田 佐 88 岩沢
 本間 英一郎 25 岩沢
 羽多野 利男 66 大場沢
 海沼 卷子 59 関口
 鈴木 勉 86 中原
 小田 八代枝 89 関口
 佐藤 文恵 63 布部


山北地域

志田 ミツエ 98 寒川
 菅原 ツキ 83 間瀬
 板垣 ヨシノ 100 朴平
 加藤 スミ子 90 荒川
 森山 辰雄 74 府屋学校町
 板垣 勝也 90 荒川口
 竹田 キクノ 92 府屋本町
 高橋 ツネヨ 87 大毎

※ 8月11日から9月10日までの届け出です (敬称略) ※保護者やご遺族などの了承を得て掲載しています

人口と世帯数 (9月1日現在)
 () 内は前月比

人口  27,571人 (-24)  29,847人 (-27) 計57,418人 (△51)

 22,482世帯 (△4)



三科 りゅうせい電誠くん H30.3.23生(後)
ち千愛ちゃん R3.3.31生(前)
(今宿)



磯部 つばさ翼くん H28.8.4生
(田端町)



加治 えれなちゃん H27.3.25生(後)
にいなちゃん R2.12.26生(前)
(岩船中新町)



小林 あるま歩誠くん R3.5.4生
(堀片)

集まれ！むらかみ元気スマイル

わが子の笑顔を皆さんに届けてみませんか。小学生までのお子さんの写真を募集します。(市内在住者に限ります)

- ①住所
 - ②お子さんの名前(ふりがな)
 - ③生年月日 ④保護者氏名
 - ⑤電話番号 ⑥写真(5MB以内)
- をメールで送付してください。

メール：seisaku-k@city.murakami.lg.jp

QRコードで
アドレス読み取り



むらかみの話題 ワンモアショット！

9/12 親子でミニおしゃぎりづくりを体験 いいねっか村上2021(村上プラザ)



◀完成まで2時間ほどかかりました

感染症対策を講じたうえで2年ぶりに開催された「いいねっか村上」のイベントの一つとして、ミニチュアのおしゃぎりづくり体験が行われました。

このイベントには、定員の倍近くの申し込みがあり、抽選に受かった30組が午前と午後に分かれて参加。作ったおしゃぎりは、50以上の部品からできる本格的なもので、参加者は、商工会議所青年部の皆さんからアドバイスをもらい、親子で協力しながら作り上げていました。

今月の 市民キッズモデル

今回の紙面を和ませてくれたのは、村上いずみ園に通うこの2人！

ちそんくん

好物 りんご

夢 警察官



このはちゃん

好物 いちご

夢 お医者さん

編集後記

▶今号の市報では、村上の伝統的な鮭料理である「塩引き鮭」の製法が学べる「越後村上三之丸流鮭塩引き道場」について掲載しています。私も以前に学んだことがあり、その際には大変美味しい塩引き鮭を作ることが出来ました。コロナ禍で出かけることが少なくなった今、自分だけの塩引き鮭づくりに挑戦してみたいかがでしょうか。(八藤後)

むらかみ情報ねっと・子育てメールマガジン

メールで情報をキャッチ！

<https://www.city.murakami.lg.jp/mobile/mailmaga/>

右のQRコードを読み取るだけで簡単アクセス

