



8月3日からの大雨に関する
災害情報はこちらから

主な内容

- ② 2022村上・笹川流れ国際トライアスロン大会
- ④ 中学生の代表が広島平和記念式典へ
- ⑥ 令和3年度 村上市財政・決算報告
- ⑩ 市の職員数や給与を公表
- ⑫ 11月は児童虐待防止推進月間です
- ⑳ 私立輝く職場

村上を駆ける

2022村上・笹川流れ国際トライアスロン大会

あふれる笑顔のまち村上

市報
Public Relations
Murakami
むらかみ

Nov 2022
11月
No. 176



歓喜のゴール



背中を押す声援



緊張のスタート



9/25

初秋の村上で熱き戦い
2022村上・笹川流れ
国際トライアスロン大会

3年ぶりに開催された今大会は、705のエントリー（リレー含む）で、632人が参加しました。8月の大雨により瀬波温泉海水浴場に打ち上げられた流木もきれいに処理され、選手たちは村上の景勝地や町並みの中に設定されたスイム1・5キロ、バイク40キロ、ラン10キロのコースを駆け抜けました。

参加者からは、8月3日からの大雨による被害に対し、募金や応援メッセージもいただきました。参加された選手の皆さま、沿道から大きな声援を送っていただいた市民の皆さま、ありがとうございました。

市内選手の結果（完走者・敬称略）

総合順位・氏名（住所）

- 52位 齋藤勉 (小須戸)
- 118位 高橋健 (猿沢)
- 123位 本間洋行 (浜新田)
- 141位 高橋一仁 (南町二丁目)
- 160位 本間紀彦 (羽黒町)
- 182位 石嶋聡 (山居町二丁目)
- 197位 瀬賀吉幸 (緑町二丁目)
- 225位 阿部辰也 (長松)
- 258位 天井秀昭 (七湊)
- 279位 伊藤寿広 (松原町三丁目)
- 323位 宗田一雄 (浜新田)
- 339位 富樫貴博 (肴町)
- 345位 木村浩 (上山田)
- 350位 手塚健介 (南町二丁目)
- 369位 浅野宏 (山辺里)
- 399位 大滝拓也 (岩船上天町)
- 404位 村山裕一 (寺町)
- 407位 佐藤親一 (瀬波上天町)
- 410位 鈴木謙輔 (岩船駅前)
- 425位 加藤優美子 (暮石)
- 426位 矢島聡 (緑町三丁目)
- 470位 鈴木敏明 (岩船三丁目)
- 484位 高橋洋 (高根)
- 538位 浅野良三 (堀片)

広島で平和を想う

広島平和記念式典へ市内中学生の代表を派遣

問い合わせ 学校教育課教育総務室 ☎72-6882

記事ID 0045318



▲市長へ広島訪問への抱負を話しました



▲原爆ドームを背に撮影



▲「原爆の子の像」に千羽鶴を奉納

市では、平和学習事業の一環として、市内中学生の代表を広島平和記念式典へ派遣しています。令和2年度および3年度は新型コロナウイルス感染症の影響により出席者が制限されたため派遣できず、今年度は3年ぶりの派遣となりました。

この派遣事業は、村上市の将来を担う若い人たちに戦争の悲惨さや平和の尊さを考え、理解を深めてもらうことを目的に行っているものです。

今年度は、6人の中学生が8月5日に広島市を訪問し、平和記念公園にある「原爆の子の像」に、市内の中学生が思いを込めて折った千羽鶴を奉納。市の代表として戦争で亡くなられた子どもたちの冥福を祈りました。その後、原爆ドームや平和記念資料館を見学し、被爆の実相を知ると共に、争いのない平和な世界の大切さを考えることができました。

翌6日に参加した平和記念式典には、グテーレス国連事務総長を始め、世界99か国の代表のほか被爆者や遺族らおよそ3000人が参列。原爆が投下された午前8時15分には「平和の鐘」が鳴り響く中、参列者全員で黙とうを捧げ、原爆の被害に遭われた方々の冥福と世界の恒久平和の実現を祈りました。



「広島の人たちの思い」

山北中学校
いたがきしよ
板垣成さん

広島に行き、戦争や原爆の恐ろしさを学ぶことができました。原爆ドームを見たときは、まるで77年前にタイムスリップしたかのように思えました。当時のまま残されている原爆ドームから広島市民の世界に伝えたいという強い気持ちが伝わってきました。平和記念資料館では、亡くなった方々の写真や服などが展示されていました。添えられた説明を読むと、原爆の恐ろしさが伝わってきました。

この経験を、行くことができなかった山北中学校の生徒にしっかりと伝えたいです。



「戦争の悲惨さ」

朝日中学校
あさひはるた
鈴木晴太さん

広島に行き、平和記念資料館を見ました。戦争の恐ろしさや悲惨さなどを知ることができました。当時の資料を見ると、今の社会はとても平和だと思いました。このような平和な暮らしができていることに感謝の気持ちで一杯です。これは、広島平和祈念式典をはじめ、戦争を繰り返さないようにいろいろな取り組みをしてきたからなのだと思います。

僕は完全に戦争をなくせるように色々な取り組みをしたいと思っています。



「戦争の事実」

神林中学校
おのましろ
小野真白さん

恐怖、悲しさ、悔しさ・・・戦争の悲惨さを深く学び、色々な感情がこみ上げてきました。戦争とは、どんなに恐ろしいもので、どれだけの人を苦しめたのか。今まではなんとなくでしか知らなかったことが、はっきりとした事実となって私の中に残りました。

広島で学んできたことをたくさんの人に伝え、一人でも多くの人に戦争の怖さや無意味さを知ってもらい、平和とはなにか考えるきっかけになってもらえたらいいなと思います。

平和な世の中をつくっていくために。



「広島で学んだこと、感じたこと」

岩船中学校
くまぐらすばる
熊倉素晴さん

私は広島に行ったことも、戦争を体験した人から話を聞いたこともなかったため、事前に戦争のことや原爆のことを調べていました。しかし、平和記念資料館での実際の展示は、動画で見たものと違い、被爆者の苦しみや核の恐ろしさがよく伝わってくるものでした。

核兵器は人類をも滅ぼしてしまう兵器です。世界で唯一核兵器の怖さを知っている国として後世に伝え、世界で二度と核兵器が使われないように少しでも協力していきたいと思いました。



「広島が私に教えてくれたこと」

村上東中学校
かとうれいな
加藤玲凧さん

今まで戦争のことは社会の授業でしか触れたことがありませんでした。今回の広島派遣では、当時の人々の辛さや苦しさなどの思いや戦争の悲惨さを、実際に目で見て肌で感じたいと思い参加しました。実際に原爆ドームや平和記念資料館を見たことで、当時の人々への思いを知るだけでなく、戦争への怒りがこみ上げてきました。

私たち若者に課せられている課題は一人でも多くの人に広島で起きた事実を伝え続けることではないでしょうか。もう二度と戦争を繰り返さないために。



「離れないあの悲劇」

村上第一中学校
しょうじ
東海林ももさん

私達は始めに原爆の子の像へ行き、千羽鶴を奉納した。幾重にも折り重なり、びっしりと奉納されている千羽鶴からは平和への強い願いを感じ取ることができた。

次に平和記念資料館へ向かった。そこにあった様々な展示から言葉が出なくなるほどの衝撃を受けた。原爆が投下されたことを風化させてはいけぬ、語り継いでいかなければいけない、二度と戦争という過ちを犯すことが無い世界を作り上げていかなければいけない。という強い想いを抱くことができた。

令和3年度 村上市の 財政・決算報告

問い合わせ 財政課財務管理室 ☎53-2111 (内線3222) 記事ID 0070879

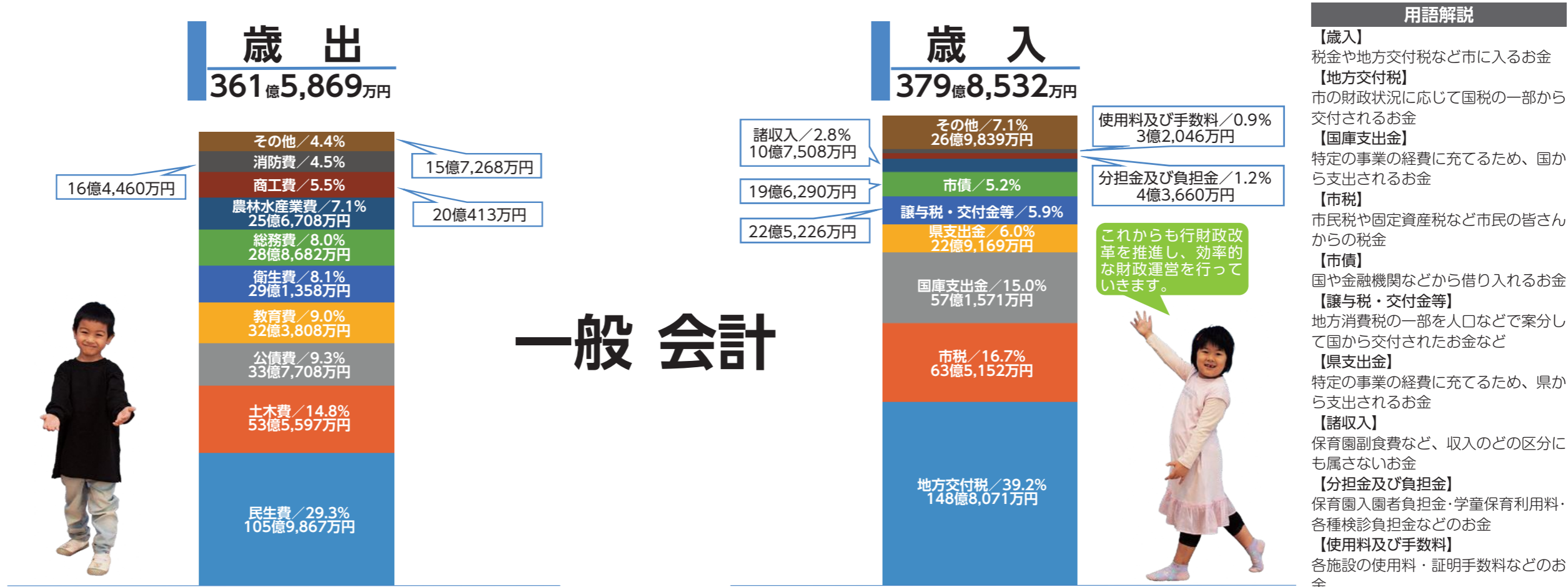
9月の市議会定例会で認定された令和3年度の決算概要と健全化判断比率・資金不足比率などについてお知らせします。決算は、予算に対してどれだけの収入と支出があったのか、またどのように使われたかをまとめたもので、議会に報告し、予算の使い方が適正であったかどうかの認定を受けます。

一般会計
令和3年度の一般会計は、歳入総額379億8,532万円、歳出総額361億5,869万円、歳入総額が歳出総額を上回りました。その額から、翌年度へ繰り越すべき財源（繰越事業の財源）を差し引いた収支（実質収支）は、17億4,471万円となりました。

収入は主に地方交付税、県支出金が増加、市税、市債は減少
地方交付税が6億6,586万円、県支出金が3億9,330万円増加しました。市税は市民税が71億1,447万円、固定資産税が1億1,280万円減少し、市債は9億2,000万円減少しました。借入金を含めた収入総額は、前年度と比べて48億2,727万円減少しました。

支出は主に民生費、商工費が増加、総務費は減少
民生費は住民税非課税世帯等臨時特別給付金給付事業や子育て世帯等臨時特別支援事業などにより12億6,588万円、商工費は新型コロナウイルス感染症拡大防止協力金給付事業などにより3億6,003万円増加しました。総務費は定額給付金事業の完了などに伴い61億4,921万円減少しました。総額は前年度と比べて、47億5,746万円の減少となりました。

- 用語解説**
- 【歳出】** 各種経費など市から出ていくお金
 - 【民生費】** 高齢者や障がい者福祉、医療、子育てなど
 - 【土木費】** 道路、河川、公園の整備・管理など
 - 【教育費】** 学校教育、公民館、図書館、スポーツ振興など
 - 【衛生費】** 検診、予防接種、ごみ収集・処理など
 - 【公債費】** 市の借金（市債）返済にかかる経費
 - 【農林水産業費】** 農業用施設、林道、農業振興など
 - 【消防費】** 火災・災害への対応、救急活動など
 - 【商工費】** 観光、産業振興、企業誘致など



<p>商工費 35,346円</p> <p>商工業や観光振興にかかる経費などの支出</p>	<p>農林水産業費 45,275円</p> <p>農林水産業の振興のための経費などの支出</p>	<p>衛生費 51,386円</p> <p>予防接種・医療給付の助成や、ごみ処理場の運営経費などの支出</p>	<p>土木費 94,462円</p> <p>道路橋りょうの建設や、上下水道事業への繰出金などの支出</p>	<p>民生費 186,925円</p> <p>高齢者や福祉のサービス、保育園の運営、子育て支援などの支出</p>	<p>市民1人当たりに使われたお金</p> <p>637,719円</p> <p>令和4年4月1日現在の人口（56,700人）で計算しています</p>
<p>その他 27,737円</p> <p>議会費・労働費・災害復旧費・諸支出金の支出</p>	<p>消防費 29,005円</p> <p>消防本部や消防団の運営と消防施設の管理経費などの支出</p>	<p>教育費 57,109円</p> <p>小・中学校の管理経費や生涯学習活動経費などの支出</p>	<p>公債費 59,560円</p> <p>市債（借入金）の返済金</p>	<p>総務費 50,914円</p> <p>庁舎の管理経費や情報通信事業への繰出金などの支出</p>	

健全化判断比率

村上市の財政は
健全性を保っています

健全化判断比率には、「実質赤字比率」「連結実質赤字比率」「実質公債費比率」「将来負担比率」があります。それぞれの比率が「早期健全化基準」「財政再生基準」を超えたときは、「財政健全化計画」「財政再生計画」を策定し、国や県の勧告を受けながら財政の健全化を図ることに努めます。

(単位：%)

健全化判断比率	令和3年度	令和2年度(参考)	早期健全化基準	財政再生基準
実質赤字比率※1	—	—	12.27	20.0
連結実質赤字比率※2	—	—	17.27	30.0
実質公債費比率※3	12.3	12.7	25.0	35.0
将来負担比率※4	92.9	102.4	350.0	

資金不足もなく
健全性を保っています

資金不足比率

(単位：%)

資金不足比率	令和3年度	令和2年度	経営健全化基準
上水道事業会計	—	—	20.0
簡易水道事業会計	—	—	20.0
下水道事業会計	—	—	20.0

水道事業や下水道事業などの公営企業の経営状態の悪化の度合いを示す比率です。すべての会計で資金不足はありませんでしたので「—」と表示しています。

用語の説明



※4 将来負担比率
これから先の負担が、どのくらいあるのかを示す比率です。市債の残高や福祉施設建設への負担、特別会計、一部事務組合の借入金への負担金、職員の退職金など、将来、財政を圧迫する可能性のある負担をもとに算定されます。市の比率は、早期健全化基準を大きく下回っていますが、今後も市債の発行を抑えるなど、負担の軽減に努めます。

※3 実質公債費比率
一般会計などで支払う市債償還金のほか、老人ホーム建設の負担金や特別会計、一部事務組合の借入金償還の負担分などを1年間債務をどの程度負担したのかを判断する比率です。

早期健全化基準の25%を超えると市債の発行が制限され、市独自の施策が難しくなります。

※2 連結実質赤字比率
実質赤字比率に国民健康保険、介護保険、水道、下水道事業などの市で運営しているすべての会計を加えた市全体の赤字額の比率です。

※1 実質赤字比率
住民票の発行や道路建設など市民の皆さんに広く関わる部門を行っている「一般会計」などの赤字額の比率です。

6つの特別会計
事業収入が主な財源

特別会計

特別会計	歳入	歳出
土地取得	13万円	13万円
情報通信事業	2億9,201万円	2億8,326万円
蒲萄スキ一場	3,934万円	3,924万円
国民健康保険	61億8,720万円	60億 722万円
後期高齢者医療	7億8,001万円	7億7,951万円
介護保険	81億9,900万円	78億3,459万円

特別会計とは、特定の事業を行う場合にその事業で得られる収入を主な財源として、事業に係る経費を支出するため、一般会計とは別に収支を管理する会計です。特別会計では、事業の実施にあたり必要な財源に不足が生じる場合には、一般会計や基金から資金の繰り入れをして財源の補てんを行っています。

公営企業会計

3つの会計が
独立採算制を原則としています

地方公営企業法の適用を受け、原則として独立採算制で運営される会計です。会計方法も他の会計と異なり、その年度の経営損益を示す「収益的収支」と、将来の経営に備えて行われる建設改良事業などの資本取引を示す「資本的収支」に区分した会計方法が用いられています。なお、資本的収入が資本的支出に不足する額については、各事業会計の内部留保資金などで補てんされます。

公営企業会計		収入	支出
上水道	収益的	11億6,597万円	10億6,719万円
	資本的	2億1,588万円	7億5,218万円
簡易水道	収益的	3億4,114万円	3億3,438万円
	資本的	2億 326万円	2億9,750万円
下水道	収益的	41億8,219万円	41億1,564万円
	資本的	33億 265万円	47億6,735万円

市民1人当たりの借金
124万9,516円

市債借入残高

市債借入残高	令和3年度末	令和2年度末
一般会計	325億2,653万円	338億3,767万円
情報通信事業	1,150万円	1,772万円
蒲萄スキ一場	7,731万円	7,864万円
上水道事業	51億2,711万円	54億 423万円
簡易水道事業	16億8,299万円	18億6,692万円
下水道事業	314億2,214万円	331億2,783万円

一般会計の市債残高の減少の要因として償還額が借入額を上回ったことなどがあげられます。市債は、主に道路や学校など長期間利用していく施設などの建設費用のための借入金です。市債の発行により、次世代の人々にも費用を負担していただき、世代間の公平性を考慮しています。

5 給与について

●職員の初任給（令和4年4月1日現在）

区分	村上市		国	
	大学卒	高校卒	大学卒	高校卒
初任給				
一般行政職	182,200円	150,600円	総合職 186,700円 一般職 182,200円	150,600円
技能労務職	—	147,900円		
消防職	—	173,400円		

※初任給は学校卒業後すぐに採用された場合の月額です

●職員の経験年数別、学歴別平均給料月額（令和4年4月1日現在）

区分	経験年数10年	経験年数15年	経験年数20年	
一般行政職	大学卒	253,929円	280,933円	315,720円
	高校卒	211,233円	254,625円	287,400円
技能労務職	—	—	241,800円	

※該当する職員がない場合は空欄としています

6 手当について（主なもの）

●期末・勤勉手当（令和4年4月1日現在）

支給月	村上市		国	
	期末	勤勉	期末	勤勉
6月期	1.225月分 (0.675)	0.925月分 (0.45)	1.20月分 (0.675)	0.95月分 (0.45)
12月期	1.225月分 (0.675)	0.925月分 (0.45)	1.20月分 (0.675)	0.95月分 (0.45)
計	2.45月分 (1.35)	1.85月分 (0.90)	2.40月分 (1.35)	1.90月分 (0.90)

※職制上の段階、職務の級などによる加算措置があります
 ※（ ）内は、再任用職員（定年退職等により退職した後、改めて採用された職員）に係る支給割合です
 ※国の支給月は令和4年4月13日に改正された一般職の職員の給与に関する法律に基づく月数です
 ※勤勉手当の支給月数は総額計算上の限度月数です

●退職手当（令和4年4月1日現在）

区分	村上市		国	
	(自己都合)	(勸奨・定年)	(自己都合)	(勸奨・定年)
勤続20年	19.670月分	24.587月分	同じ	
勤続25年	28.040月分	33.271月分		
勤続35年	39.758月分	47.709月分		
最高限度額	47.709月分	47.709月分		
加算措置	定年前早期退職特例措置 (2%~20%加算)	定年前早期退職特例措置 (3%~45%加算)		
1人当たり平均支給額	1,682千円	19,458千円	—	

※1人当たり平均支給額は、令和3年度に退職した職員に対するものです

●扶養手当（令和4年4月1日現在）※月額

区分	村上市	国
配偶者	6,500円	
子	10,000円	同じ
父母等	6,500円	

●住居手当（令和4年4月1日現在）※月額

区分	村上市	国
借家	月額12,000円以上の家賃を払っている職員に対し、家賃額に 応じ最高27,000円まで	家賃月額16,000円以上 最高28,000円まで

●通勤手当（令和4年4月1日現在）※月額

区分	村上市	国
電車・バスなどの交通機関利用者	運賃の額に応じて最高55,000円まで支給	同じ
自動車等利用者	片道の使用距離に応じて2,900円～44,100円まで支給	2,000円～31,600円まで



その他、詳しい内容については市ホームページをご覧ください。

村上市の職員数や給与などを公表します

問い合わせ 総務課人事管理室 ☎53-2111 (内線3122)

記事ID 0051926

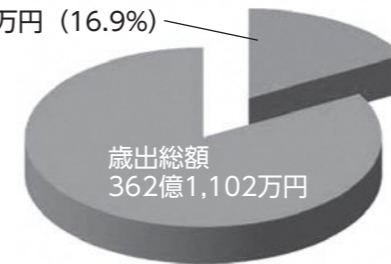
市職員の給与は、国家公務員や新潟県職員の給与などを参考にしながら、市議会の審議を経て条例などで定められています。その内容について、市民の皆さんに理解していただくため、次のとおりお知らせします。



1 人件費率（令和3年度普通会計決算）

人件費

61億1,905万円（16.9%）



※普通会計には一般会計のほか、葡萄スキー場特別会計および情報通信事業特別会計に従事する職員の人件費が含まれています
 ※人件費には、一般の職員のみではなく特別職（市長、議員など）の給料、手当、共済負担金などが含まれています

2 職員数の状況 ※非常勤職員を除く（令和4年4月1日現在）

区分	職員数		区分	職員数			
	令和3年度	令和4年度		令和3年度	令和4年度		
一般行政	議会	4	4	教育	72	70	
	総務	136	140	特別行政	消防	141	139
	税務	28	28	小計	213	209	
	民生	149	148	公営企業	病院	0	0
	衛生	48	50		水道	20	20
	労働	0	0		下水道	18	18
	農林水産	42	41		その他	40	40
	商工	16	22	小計	78	78	
	土木	41	39	合計	755	759	
	小計	464	472				

3 特別職の報酬等の状況（令和4年4月1日現在）

区分	月額	期末手当
給料	市長	800,400円
	副市長	614,300円
	教育長	545,400円
報酬	議長	359,000円
	副議長	295,000円
	議員	273,000円

※村上市職員の給与に関する条例に基づく給料表の級区分による職員数で「標準的な職務内容」とは、それぞれの級に該当する代表的な職名です

4 一般行政職の級別構成比（令和4年4月1日現在）

区分	標準的な職務内容	職員数	構成比(%)
6級	課長・会計管理者・支所長・参事	21人	5.5
5級	課長・支所長・参事・課長補佐	82人	21.5
4級	副参事・防災専門員	44人	11.5
3級	係長・主査	164人	42.9
2級	主任	40人	10.5
1級	主事・技師・社会福祉主事・社会福祉士	31人	8.1
計		382人	100.0

「もしかして？」ためらわないで！ 189 いちはやく

11月は児童虐待防止推進月間です

問い合わせ 子育て政策室 ☎53・2111 (内線2511) 記事ID 0040413



児童虐待は
 ①身体的虐待
 ②性的虐待
 ③ネグレクト
 ④心理的虐待

の4種類に分けられます。その中で大きな割合を占めているのが心理的虐待です。特にDV(ドメスティック・バイオレンス)を子どもが目撃することによる「面前DV」の対応件数が多くなっています。

DVとは、配偶者や内縁関係など、親しい間柄である(またはあった)パートナーから振るわれる暴力のことです。交際中のカップルの間で起る暴力は「デートDV」とも呼ばれています。

暴力と聞くと「殴る」「蹴る」などの身体的暴力を連想することが多いかもしれませんが、それだけに限らず「暴言を吐く」「不機嫌になると物に当たる」「生活費を渡さない」「友達や親族との付き合いを制限する」など、さまざまな種類があります。

DVを目撃した子どもが受ける影響(一例)

- ・楽しい時がいつ崩れるか不安で物事を楽しめない。
- ・常に緊張を強いられ、安全感や安心感が育たない。
- ・自分がDVの原因だと思ってしまう。
- ・罪悪感やDVを止められない無力感を感じる。
- ・強者が弱者を支配するのが自然、「弱いこと」が悪いと考えるようになる。
- ・暴力で感情表現や問題解決をしようとする。

DVの被害を受けている人は、恐怖と不安を感じ、緊張した状態で生活を行っていると言われています。自身が置かれている状況に「無力感」を感じ、誰かに相談する気力も持てなくなることもあります。

DVは潜在化しやすく、自分たちだけで解決することが難しい問題です。子どもたちが安心して安全な環境で育ちゆくためにも、相談してみませんか。地域でも子育て家庭を見守り支えたいましましよ。

家庭児童相談室では、子どもたちの健やかな育成のために、保護者が安心して子育てを行っていただけるよう関係機関と連携して支援を行っています。

児童虐待「心配だな」と思ったら…

- 新潟県新発田児童相談所 ☎0254-26-9131
- こども課 家庭児童相談室 ☎53-3201
- 児童相談所全国共通ダイヤル(無料)
 - ▶虐待相談・通告 ☎189 いちはやく
 - ▶虐待相談以外の相談 ☎0120-189-783 いちはやく・おなやみを

DVについてのご相談は…

- 新潟県女性福祉相談所 ☎025-381-1111
- 福祉課 総合相談窓口 ☎75-8941
- DV相談全国共通ダイヤル はれれば
 - ▶DV相談ナビ #8008
 - ▶DV相談プラス ☎0120-279-889 つなぐ・はやく

緊急の場合は…
 ○村上警察署 ☎110もしくは☎52-0110

健康啓発シリーズ④

野菜を食べて高血圧予防

問い合わせ 保健医療課健康支援室 ☎53・2111 (内線2442) 記事ID 0067959

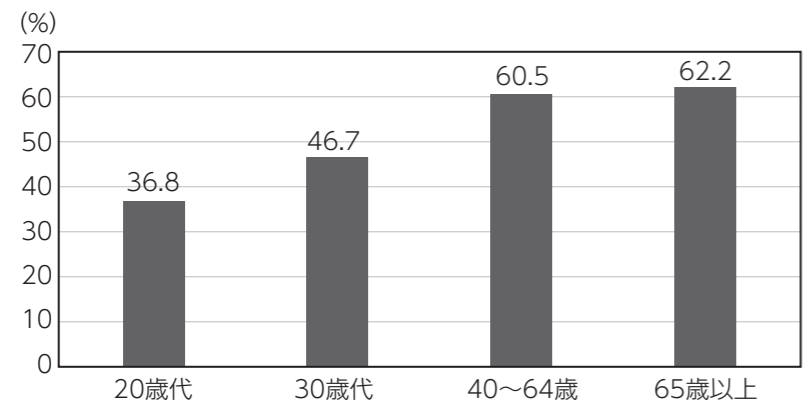


表1「主食、主菜、副菜を組み合わせた食事を1日2回以上ほぼ毎日食べている人」の割合
資料:平成30年度食に関するアンケートより

高血圧を食事から予防・改善するには減塩を行うことが効果的ですが、並行して栄養バランスの良い食事を食べて体に必要な栄養を補給することが大切です。特に野菜には高血圧から体を守る栄養素が豊富に含まれます。

村上市の食実態

市アンケート結果(表1)によると、「主食、主菜、副菜を組み合わせた食事を1日2回以上ほぼ毎日食べている人」の割合は、若い世代ほど低くなっています。近年、ライフスタイルの多様化により不規則な生活の人が増えています。忙しい生活の中では食品の買い出しや食事作りが時間がかかり、日持ちする加工品やお惣菜などに偏りが出やすくなります。これらは手間がかからずおいしいという利点がありますが、塩分が多い、野菜が少ないなどの欠点もあります。

野菜と血圧の関係

野菜に豊富に含まれているカリウムは、塩分の主成分であるナトリウムを体外へ排出するのを促し、血圧が上昇するのを抑えてくれます。

また、ビタミンは体の古くなった細胞を入れ替えたり、傷ついた細胞を修復するのに欠かせない栄養素です。野菜を取ってしなやかな血管を維持することで、変動する血圧に耐えることができます。

野菜を食事にプラスしよう

野菜は1日に350g(目安は小鉢5皿分)以上の摂取を目標としています。調理が面倒なイメージがありますが、ポイントをおさえて手軽に野菜を取り入れてみましょう。

- ①カット野菜を使用
皮をむいたり種をとったりする手間が省けます。冷凍カット野菜なら冷凍庫にストックしていつでも必要な時に使えます。
- ②洗ってすぐ食べられる野菜をストック
トマト、レタス、キュウリなど生でも食べられる野菜は忙しい時に便利です。
- ③電子レンジで簡単調理
電子レンジなら簡単に野菜に熱が通り、余計な洗い物も減らせます。

自身の生活に合わせて無理なくできることから実践してみてください。



新 村上市マイナンバーカード普及促進（施設利用割引）事業 新潟県マイナでお得！キャンペーン（村上市版）

問い合わせ 企画戦略課デジタル化推進室 ☎53-2111（内線3831） 記事ID 0071163

県内の公立スポーツ施設や入浴施設、文化施設などで、マイナンバーカードまたは交付申請証明を提示すると、特典が受けられます。利用できる県内施設は、市ホームページで確認できます。

期間

10月26日(水)～令和5年3月31日(金)

対象

- 次のいずれかに該当する人
- ・マイナンバーカード取得者（市外含む）
 - ・オンライン申請時の申請完了メール提示者
 - ・マイナンバーカード申請済証明書提示者
- ※マイナンバーカード申請済証明書は市民課および各支所市民生活室で交付します



施設名	特典内容
イヨボヤ会館	
郷土資料館・若林住宅	入館料：大人100円引き、小中高校生50円引き
縄文の里・朝日	
村上市スケートパーク	施設利用料・備品借上料：半額
朝日まほろばふれあいセンター	入浴料：大人100円引き、小学生50円引き
朝日きれい館	バーデ（プール）スパ利用料：100円引き（会員券を除く）
山北ゆり花温泉・交流の館「八幡」	入浴料：大人100円引き、小学生50円引き
老人福祉センターあかまつ荘	施設利用料（入浴を含む）：100円引き
福祉センターゆり花会館	入浴料：大人100円引き、小学生50円引き

全国大会に出場した中学生たち

この夏に行われた各種全国体育大会において、本市中学生が活躍。大会結果をお知らせします。



鈴木陽琉 さん
村上東中学校2年生
第16回全国中学生
少林寺拳法大会
組演武出場
団体演武ベスト8

お詫びと訂正

市報むらかみ10月1日号23ページ「全国大会に出場した中学生たち」の掲載に誤りがありました。訂正してお詫びいたします。

(誤)	→	(正)	(誤)	→	(正)
横井小春 さん 村上第一中学校2年生 第16回全国中学生 少林寺拳法大会 単独演武出場		横井小春 さん 村上第一中学校2年生 第16回全国中学生 少林寺拳法大会 単独演武出場 団体演武ベスト8	小野美鈴 さん 村上東中学校3年生 第16回全国中学生 少林寺拳法大会 団体演武ベスト8		小野美鈴 さん 村上東中学校3年生 第16回全国中学生 少林寺拳法大会 団体演武ベスト8 組演武12位

村上市独自施策

住民税均等割世帯への 生活応援給付金のお知らせ

問い合わせ 福祉課総合相談係 ☎53-2111（内線2331） 記事ID 00530852

物価高騰などにより生活に大きく影響を受けている令和4年度住民税均等割のみ課税されている世帯に対して、生活応援給付金（1世帯5万円）を支給します。支給要件に該当すると思われる世帯には10月中旬に確認書を送付していますので、令和5年1月31日(火)までに提出してください。

なお、電力・ガス・食料品等価格高騰緊急支援金（1世帯5万円）対象の令和4年度住民税非課税世帯などへの給付については、準備が整い次第お知らせします。

支給対象世帯

令和4年9月1日時点で、村上市の住民基本台帳に登録されており、令和4年度分の住民税均等割のみが課税されている世帯（住民税均等割のみ課税者と非課税者で構成されている世帯も該当します）

※世帯全員が住民税所得割の課されている他の親族などの扶養を受けている世帯、村上市子育て世帯未来応援特別給付金の支給を受けた世帯や住民税非課税世帯等に対する臨時特別給付金の支給を受けた世帯は対象外となります

自営業などの場合で市民税均等割のみ課税されている人の確認方法(例)

今年6月に送付された「令和4年度市民税・県民税税額決定（納税）通知書」の税額欄の市民税の所得額が0円で、均等割額が3,500円の場合に均等割のみ課税されています。

給与所得者などの場合で市民税均等割のみ課税されている人の確認方法(例)

今年5月に勤務先などから送付された「令和4年度給与所得等に係る市民税・県民税特別徴収税額の決定通知書」

の税額欄の市民税の所得割額が0円で、均等割額が3,500円の場合に均等割のみ課税されています。

税額	市民税	税額	
		税額控除前所得割額	税額控除額
		税額控除額	
		所得割額	0
		均等割額	3,500

支給額

1世帯5万円

その他

令和4年1月2日以降に転入した人がいる世帯や未申告の人がいる世帯は、支給対象世帯となるか判断できないため確認書は送付されません。支給対象となる世帯の場合は申請書の提出が必須となります。申請書類は、市役所福祉課、各支所地域福祉室に設置しています。また、市ホームページからダウンロードできます。



「広がる支援の輪！」もったいないをありがとうに
フードドライブにご協力ください

ご家庭にある、常温保存可能で賞味期限が2週間以上、未開封の食品をお譲り下さい。市民の皆様には、趣旨をご理解いただき、ご協力をお願いします。

※フードドライブとは、家庭にある食品を集め、フードバンクなどの支援団体が生活に困っている方などに配布する取り組みです

開催期間 11月7日(月)～11日(金) 午前9時～午後5時

開催場所 市役所本庁（正面玄関ロビー）、本庁以外は社会福祉協議会各支所

問い合わせ 福祉課総合相談係 ☎53-2111（内線2331）





【文芸むらかみ 第13号】を頒布します
記事ID 0054926

短歌・俳句・川柳・詩・随筆・コントの作品や特別寄稿を掲載しています。
時11月15日(火) 午前8時30分～午後5時15分(平日)
場 マナボート村上および各地区公民館
¥1000円(1冊)
他市美術展覧会会場(ふれあいセンター)でも頒布予定です。
問 中央公民館 (☎53・2446)

平林城跡の遺構顕在化工事(木の伐採)を行います
記事ID 0058222

工事期間中でも居館内は通行可能です。現地の案内看板などに従ってください。
期 11月下旬～令和5年3月下旬
問 生涯学習課文化行政推進室 (☎53・7511)

【事業者向け】
対個人・法人事業者
時 各日午後2時～3時
定 各日15人
問 村上上税務署法人課税部門 (☎53・3664)

【免税事業者向け説明会】
対個人の免税事業者
時 各日午後3時～4時
定 各日15人
問 村上上税務署個人課税部門 (☎53・3143)

【事業者向け・免税事業者向けインボイス制度説明会】
時 12月8日(木)・22日(木)
場 村上上税務署1階 会議室
申 各開催日の1週間前までにお電話で

【事業者向け】
対個人・法人事業者
時 各日午後2時～3時
定 各日15人
問 村上上税務署法人課税部門 (☎53・3664)

【免税事業者向け説明会】
対個人の免税事業者
時 各日午後3時～4時
定 各日15人
問 村上上税務署個人課税部門 (☎53・3143)

当協議会では、市の公共交通のあり方について検討します。協議会は、一般公開していますので、傍聴したい方はお気軽にお越しください。
時 11月22日(火) 午前10時～
場 マナボート村上
問 企画戦略課地域交通政策室 (市役所本庁☎3840)

【事業者向け・免税事業者向けインボイス制度説明会】
時 12月8日(木)・22日(木)
場 村上上税務署1階 会議室
申 各開催日の1週間前までにお電話で

【事業者向け】
対個人・法人事業者
時 各日午後2時～3時
定 各日15人
問 村上上税務署法人課税部門 (☎53・3664)

【免税事業者向け説明会】
対個人の免税事業者
時 各日午後3時～4時
定 各日15人
問 村上上税務署個人課税部門 (☎53・3143)

当協議会では、市の公共交通のあり方について検討します。協議会は、一般公開していますので、傍聴したい方はお気軽にお越しください。
時 11月22日(火) 午前10時～
場 マナボート村上
問 企画戦略課地域交通政策室 (市役所本庁☎3840)

【事業者向け・免税事業者向けインボイス制度説明会】
時 12月8日(木)・22日(木)
場 村上上税務署1階 会議室
申 各開催日の1週間前までにお電話で

【事業者向け】
対個人・法人事業者
時 各日午後2時～3時
定 各日15人
問 村上上税務署法人課税部門 (☎53・3664)

【免税事業者向け説明会】
対個人の免税事業者
時 各日午後3時～4時
定 各日15人
問 村上上税務署個人課税部門 (☎53・3143)

【事業者向け・免税事業者向けインボイス制度説明会】
時 12月8日(木)・22日(木)
場 村上上税務署1階 会議室
申 各開催日の1週間前までにお電話で

【事業者向け】
対個人・法人事業者
時 各日午後2時～3時
定 各日15人
問 村上上税務署法人課税部門 (☎53・3664)

【免税事業者向け説明会】
対個人の免税事業者
時 各日午後3時～4時
定 各日15人
問 村上上税務署個人課税部門 (☎53・3143)

【事業者向け・免税事業者向けインボイス制度説明会】
時 12月8日(木)・22日(木)
場 村上上税務署1階 会議室
申 各開催日の1週間前までにお電話で

【事業者向け】
対個人・法人事業者
時 各日午後2時～3時
定 各日15人
問 村上上税務署法人課税部門 (☎53・3664)

【免税事業者向け説明会】
対個人の免税事業者
時 各日午後3時～4時
定 各日15人
問 村上上税務署個人課税部門 (☎53・3143)

【事業者向け・免税事業者向けインボイス制度説明会】
時 12月8日(木)・22日(木)
場 村上上税務署1階 会議室
申 各開催日の1週間前までにお電話で

【事業者向け】
対個人・法人事業者
時 各日午後2時～3時
定 各日15人
問 村上上税務署法人課税部門 (☎53・3664)

【免税事業者向け説明会】
対個人の免税事業者
時 各日午後3時～4時
定 各日15人
問 村上上税務署個人課税部門 (☎53・3143)

【事業者向け・免税事業者向けインボイス制度説明会】
時 12月8日(木)・22日(木)
場 村上上税務署1階 会議室
申 各開催日の1週間前までにお電話で

【事業者向け】
対個人・法人事業者
時 各日午後2時～3時
定 各日15人
問 村上上税務署法人課税部門 (☎53・3664)

【免税事業者向け説明会】
対個人の免税事業者
時 各日午後3時～4時
定 各日15人
問 村上上税務署個人課税部門 (☎53・3143)

【事業者向け・免税事業者向けインボイス制度説明会】
時 12月8日(木)・22日(木)
場 村上上税務署1階 会議室
申 各開催日の1週間前までにお電話で

【事業者向け】
対個人・法人事業者
時 各日午後2時～3時
定 各日15人
問 村上上税務署法人課税部門 (☎53・3664)

【免税事業者向け説明会】
対個人の免税事業者
時 各日午後3時～4時
定 各日15人
問 村上上税務署個人課税部門 (☎53・3143)

【事業者向け・免税事業者向けインボイス制度説明会】
時 12月8日(木)・22日(木)
場 村上上税務署1階 会議室
申 各開催日の1週間前までにお電話で

【事業者向け】
対個人・法人事業者
時 各日午後2時～3時
定 各日15人
問 村上上税務署法人課税部門 (☎53・3664)

【免税事業者向け説明会】
対個人の免税事業者
時 各日午後3時～4時
定 各日15人
問 村上上税務署個人課税部門 (☎53・3143)

【事業者向け・免税事業者向けインボイス制度説明会】
時 12月8日(木)・22日(木)
場 村上上税務署1階 会議室
申 各開催日の1週間前までにお電話で

【事業者向け】
対個人・法人事業者
時 各日午後2時～3時
定 各日15人
問 村上上税務署法人課税部門 (☎53・3664)

【免税事業者向け説明会】
対個人の免税事業者
時 各日午後3時～4時
定 各日15人
問 村上上税務署個人課税部門 (☎53・3143)

【事業者向け・免税事業者向けインボイス制度説明会】
時 12月8日(木)・22日(木)
場 村上上税務署1階 会議室
申 各開催日の1週間前までにお電話で

【事業者向け】
対個人・法人事業者
時 各日午後2時～3時
定 各日15人
問 村上上税務署法人課税部門 (☎53・3664)

【免税事業者向け説明会】
対個人の免税事業者
時 各日午後3時～4時
定 各日15人
問 村上上税務署個人課税部門 (☎53・3143)

お知らせ

「くらし」「もよおし」「相談」など、さまざまな情報をお届け

新型コロナウイルス感染症の状況により、中止や延期、内容を変更する場合があります。

くらし

特別障害者手当・障害児福祉手当を支給します
記事ID 0048589

在宅の障がい者や障がい児に支給する手当です。
支給月 2・5・8・11月
【特別障害者手当】
月額2万7300円
【障害児福祉手当】
月額1万4850円

20歳以上で、精神または身体に著しい重度の障がいがあり、日常生活で常時特別の介護を必要とする人

20歳未満で、精神または身体に著しい重度の障がいがあり、日常生活で常時介護を必要とする児童

これから冬期間にかけて火災の発生件数が多くなることから、11月9日から15日まで全国一斉に秋の火災予防運動が実施されます。運動期間中は、消防本部や消防団が広報巡回などを行います。

各家庭では、暖房器具や火気器具の点検、取り扱いは確認などを行い火災予防に努めてください。

これからの冬期間にかけて火災の発生件数が多くなることから、11月9日から15日まで全国一斉に秋の火災予防運動が実施されます。運動期間中は、消防本部や消防団が広報巡回などを行います。

各家庭では、暖房器具や火気器具の点検、取り扱いは確認などを行い火災予防に努めてください。

各家庭では、暖房器具や火気器具の点検、取り扱いは確認などを行い火災予防に努めてください。

今月の市税などの納期限

11月30日(水)

- ・国民健康保険税 第5期
- ・介護保険料 第5期
- ・後期高齢者医療保険料 第8期

【身体障害者手帳や療育手帳などがない場合でも申請できます。受給資格や申請方法など、詳しくはお問い合わせください。】
問 福祉課福祉政策室 (市役所本庁☎2322)

【秋の火災予防運動「お出かけはマスクを締め、火の用心」】
記事ID 0062489

これから冬期間にかけて火災の発生件数が多くなることから、11月9日から15日まで全国一斉に秋の火災予防運動が実施されます。運動期間中は、消防本部や消防団が広報巡回などを行います。

各家庭では、暖房器具や火気器具の点検、取り扱いは確認などを行い火災予防に努めてください。

各家庭では、暖房器具や火気器具の点検、取り扱いは確認などを行い火災予防に努めてください。

各家庭では、暖房器具や火気器具の点検、取り扱いは確認などを行い火災予防に努めてください。

【第3回村上地域公共交通活性化協議会を開催します】
記事ID 0067702

当協議会では、市の公共交通のあり方について検討します。協議会は、一般公開していますので、傍聴したい方はお気軽にお越しください。
時 11月22日(火) 午前10時～
場 マナボート村上
問 企画戦略課地域交通政策室 (市役所本庁☎3840)

【事業者向け・免税事業者向けインボイス制度説明会】
時 12月8日(木)・22日(木)
場 村上上税務署1階 会議室
申 各開催日の1週間前までにお電話で

【事業者向け】
対個人・法人事業者
時 各日午後2時～3時
定 各日15人
問 村上上税務署法人課税部門 (☎53・3664)

【免税事業者向け説明会】
対個人の免税事業者
時 各日午後3時～4時
定 各日15人
問 村上上税務署個人課税部門 (☎53・3143)

【事業者向け・免税事業者向けインボイス制度説明会】
時 12月8日(木)・22日(木)
場 村上上税務署1階 会議室
申 各開催日の1週間前までにお電話で

【事業者向け】
対個人・法人事業者
時 各日午後2時～3時
定 各日15人
問 村上上税務署法人課税部門 (☎53・3664)

【免税事業者向け説明会】
対個人の免税事業者
時 各日午後3時～4時
定 各日15人
問 村上上税務署個人課税部門 (☎53・3143)

【事業者向け・免税事業者向けインボイス制度説明会】
時 12月8日(木)・22日(木)
場 村上上税務署1階 会議室
申 各開催日の1週間前までにお電話で

【事業者向け】
対個人・法人事業者
時 各日午後2時～3時
定 各日15人
問 村上上税務署法人課税部門 (☎53・3664)

【免税事業者向け説明会】
対個人の免税事業者
時 各日午後3時～4時
定 各日15人
問 村上上税務署個人課税部門 (☎53・3143)

【事業者向け・免税事業者向けインボイス制度説明会】
時 12月8日(木)・22日(木)
場 村上上税務署1階 会議室
申 各開催日の1週間前までにお電話で

【事業者向け】
対個人・法人事業者
時 各日午後2時～3時
定 各日15人
問 村上上税務署法人課税部門 (☎53・3664)

【免税事業者向け説明会】
対個人の免税事業者
時 各日午後3時～4時
定 各日15人
問 村上上税務署個人課税部門 (☎53・3143)

【11月11日～17日は税を考える週間です】
税務行政に対する理解と信頼を深めてもらうことを目的に、さまざまな情報の提供や国税庁HP (www.nta.go.jp) で意見や要望を受け付けています。
【税に関するパネル展】
時 11月11日(金)～17日(木)
場 村上プラザ 他
内容 中学・高校生の「税についての作文」入選作品の展示、税に関するパンフレットなどの設置
他 申告などの税務相談を事前予約制で受け付けます。詳しくは、お問い合わせください。
問 村上上税務署 (☎53・3141)

【11月14日は世界糖尿病デーです】
日本では、成人の6人に1人が糖尿病あるいはその予備軍とされています。糖尿病は、自覚症状に乏しいため治療中断につながりやすい面もあります。コロナ禍もあり治療を中断している方は、治療・通院を再開しましょう。
また、継続治療、患者さん自身の生活習慣の自己管理のため糖尿病連携手帳も活用しましょう。
問 村上保健所地域保健課 (☎53・80060)

【11月15日は狩猟解禁日です】
狩猟解禁日から数日間は銃器による人身事故が発生しやすい傾向があります。狩猟する方は、銃器の扱いに注意して、使用の際は周囲の安全を十分に確認してください。
また登山や野山を散策する方は、目立ちやすい服装で行動するとともに、ラジオなど音の出る機器を身につけて自分の存在を周囲に知らせてください。
狩猟期間 11月15日(火)～令和5年2月15日(火)
※イノシシおよびニホンジカは3月15日(水)まで
問 村上保健所衛生環境課 (☎53・80071)

【11月14日は世界糖尿病デーです】
日本では、成人の6人に1人が糖尿病あるいはその予備軍とされています。糖尿病は、自覚症状に乏しいため治療中断につながりやすい面もあります。コロナ禍もあり治療を中断している方は、治療・通院を再開しましょう。
また、継続治療、患者さん自身の生活習慣の自己管理のため糖尿病連携手帳も活用しましょう。
問 村上保健所地域保健課 (☎53・80060)

【11月15日は狩猟解禁日です】
狩猟解禁日から数日間は銃器による人身事故が発生しやすい傾向があります。狩猟する方は、銃器の扱いに注意して、使用の際は周囲の安全を十分に確認してください。
また登山や野山を散策する方は、目立ちやすい服装で行動するとともに、ラジオなど音の出る機器を身につけて自分の存在を周囲に知らせてください。
狩猟期間 11月15日(火)～令和5年2月15日(火)
※イノシシおよびニホンジカは3月15日(水)まで
問 村上保健所衛生環境課 (☎53・80071)

【11月14日は世界糖尿病デーです】
日本では、成人の6人に1人が糖尿病あるいはその予備軍とされています。糖尿病は、自覚症状に乏しいため治療中断につながりやすい面もあります。コロナ禍もあり治療を中断している方は、治療・通院を再開しましょう。
また、継続治療、患者さん自身の生活習慣の自己管理のため糖尿病連携手帳も活用しましょう。
問 村上保健所地域保健課 (☎53・80060)

【11月15日は狩猟解禁日です】
狩猟解禁日から数日間は銃器による人身事故が発生しやすい傾向があります。狩猟する方は、銃器の扱いに注意して、使用の際は周囲の安全を十分に確認してください。
また登山や野山を散策する方は、目立ちやすい服装で行動するとともに、ラジオなど音の出る機器を身につけて自分の存在を周囲に知らせてください。
狩猟期間 11月15日(火)～令和5年2月15日(火)
※イノシシおよびニホンジカは3月15日(水)まで
問 村上保健所衛生環境課 (☎53・80071)

【11月14日は世界糖尿病デーです】
日本では、成人の6人に1人が糖尿病あるいはその予備軍とされています。糖尿病は、自覚症状に乏しいため治療中断につながりやすい面もあります。コロナ禍もあり治療を中断している方は、治療・通院を再開しましょう。
また、継続治療、患者さん自身の生活習慣の自己管理のため糖尿病連携手帳も活用しましょう。
問 村上保健所地域保健課 (☎53・80060)

【11月15日は狩猟解禁日です】
狩猟解禁日から数日間は銃器による人身事故が発生しやすい傾向があります。狩猟する方は、銃器の扱いに注意して、使用の際は周囲の安全を十分に確認してください。
また登山や野山を散策する方は、目立ちやすい服装で行動するとともに、ラジオなど音の出る機器を身につけて自分の存在を周囲に知らせてください。
狩猟期間 11月15日(火)～令和5年2月15日(火)
※イノシシおよびニホンジカは3月15日(水)まで
問 村上保健所衛生環境課 (☎53・80071)

【11月14日は世界糖尿病デーです】
日本では、成人の6人に1人が糖尿病あるいはその予備軍とされています。糖尿病は、自覚症状に乏しいため治療中断につながりやすい面もあります。コロナ禍もあり治療を中断している方は、治療・通院を再開しましょう。
また、継続治療、患者さん自身の生活習慣の自己管理のため糖尿病連携手帳も活用しましょう。
問 村上保健所地域保健課 (☎53・80060)

【11月15日は狩猟解禁日です】
狩猟解禁日から数日間は銃器による人身事故が発生しやすい傾向があります。狩猟する方は、銃器の扱いに注意して、使用の際は周囲の安全を十分に確認してください。
また登山や野山を散策する方は、目立ちやすい服装で行動するとともに、ラジオなど音の出る機器を身につけて自分の存在を周囲に知らせてください。
狩猟期間 11月15日(火)～令和5年2月15日(火)
※イノシシおよびニホンジカは3月15日(水)まで
問 村上保健所衛生環境課 (☎53・80071)

【11月14日は世界糖尿病デーです】
日本では、成人の6人に1人が糖尿病あるいはその予備軍とされています。糖尿病は、自覚症状に乏しいため治療中断につながりやすい面もあります。コロナ禍もあり治療を中断している方は、治療・通院を再開しましょう。
また、継続治療、患者さん自身の生活習慣の自己管理のため糖尿病連携手帳も活用しましょう。
問 村上保健所地域保健課 (☎53・80060)

【11月15日は狩猟解禁日です】
狩猟解禁日から数日間は銃器による人身事故が発生しやすい傾向があります。狩猟する方は、銃器の扱いに注意して、使用の際は周囲の安全を十分に確認してください。
また登山や野山を散策する方は、目立ちやすい服装で行動するとともに、ラジオなど音の出る機器を身につけて自分の存在を周囲に知らせてください。
狩猟期間 11月15日(火)～令和5年2月15日(火)
※イノシシおよびニホンジカは3月15日(水)まで
問 村上保健所衛生環境課 (☎53・80071)

（仮称）新潟県胎内市及び村上市沖洋上風力発電事業
環境影響評価方法書の縦覧および説明会を行います
記事ID 0071146

事業者名	RWE Renewables Japan合同会社、三井物産(株)、大阪ガス(株)
対象区域	村上市および胎内市の沖合・沿岸
縦覧期間	11月10日(木)～12月12日(月) 午前8時30分～午後5時15分 ※土・日曜日、祝日を除く
縦覧場所	市役所環境課および各支所地域振興課、新潟県村上地域振興局など
意見書の提出方法	縦覧期間中に縦覧場所にある意見箱へ投函または問い合わせ先へ郵送 (12月26日(月)当日消印有効)
説明会	時 11月24日(木) 午後6時30分～8時 場 教育情報センター 申 不要
問い合わせ	〒100-8631 東京都千代田区大手町1-2-1 三井物産(株)プロジェクト本部 国内プロジェクト開発部 洋上風力第一室 (石井淳 ☎03-3285-3780)

【市営・県営住宅の入居申し込みを随時受け付けています】
記事ID 0040567

公営住宅は、住む場所に困っている所得の少ない人のための住宅です。入居については、申し込み順ではなく、必要度の高い順に選考して決定します。詳しくは、お問い合わせください。
【令和5年3月1日入居予定】
申込期限 12月31日(出)
入居選考日 令和5年1月中旬
問 田都市計画課建築住宅室 (市役所本庁☎5310) または荒川支所産業建設課建設管理室 (☎62・5273)

【毎月10日は交通安全家庭の日】
記事ID 0068074

県では、昭和53年から毎月10日を「交通安全家庭の日」と制定し、県民の交通安全意識の高揚を図っています。交通事故は「いつ」「どこ」で起こるかわかりません。日頃から家族みんなで、交通事故防止について話し合しましょう。
問 市民課生活人権室 (市役所本庁☎2300)

本申込ではありませんので、お気軽にご利用ください。

ネットカンタン 仮申込 から パソコン スマートフォン

簡単にローンの仮申込ができます。

まずはアクセス! 新潟ろうきん ホームページへ (新潟ろうきん) (検索)

仮申込ページに必要事項を入れて送信! 審査結果のご連絡 本申込のご契約

対象商品 ●不動産担保住宅ローン ●無担保住宅ローン(リフォームローン) ●マイカーローン ●教育ローン ●フリーローン ●カードローン(マイプラン)

ろうきん村上支店 TEL 0254 (52) 1251

わたじん楽器 村上センター
第11回 発表会
◆会場: 村上市総合文化会館
◆日時: 11/19(土)個人 11/20(日)グループ
♪詳細は、ブログを見てね! →

ヤマハ音楽教室 わたじん楽器 ☎0120-978-220
村上センター ■TEL 0254-52-3290 ■営業時間 10～18時(定休/日祝)

創業145周年記念!!
15名様以上→1名様分のお料理無料
5名様以上→1名様分のお料理半額
令和4年11月30日まで

海鮮割烹 仕出し 高砂屋
岩船上町8-55 TEL 0254-56-7018

ホームページ 買い物は

ありがとうを伝えるお葬式 家族葬
ベルホール 倉津屋 村上
村上市仲間町 600-3 家族葬ホールもごさいます (20名まで)
☎0120-04-4449
TEL 0254-(52)-1101
お葬式事前相談の方、ホール使用料5万円を無料にてご提供致します。

教育情報センター 情報ひろば

プラネタリウム

時 11月12日(土)・27日(日)
 ①午前11時 ②午後1時30分
 ③午後3時

¥ 大人(高校生以上) 200円
 小人(小学生以上) 100円
 小学生未満は無料

問 教育情報センター (☎53-7511)



読み聞かせ日程

【中央図書館】

時 11月5日(土)・8日(火)
 12日(土)・15日(火)・19日(土)
 午前11時～

問 中央図書館 (☎53-7511)



さんぽく祭

記事ID 0046174

時 11月6日(日)

【産業部門】
 午前9時30分～午後2時30分

【芸術部門】
 午前9時30分～午後1時

【文化部門】
 午前8時30分～午後2時30分

市長杯争奪「囲碁大会」

時 11月19日(日) 午前9時～

場 マナボテ村上

組分け
 A組：4段(格)以上
 B組：初段～3段(格)
 C組：1級以下

対 市民
 ¥ 1000円

持 昼食

問 11月11日(金)までに中央公民館 (☎53-2446)




献血のご案内

時 11月20日(日)


場 村上プラザ 午前10時～正午
 午後1時30分～4時

問 保健医療課健康支援室 (市役所本庁☎2433)



参加していただきます。会場や日時など詳しくはお問い合わせください。

問 公益社団法人村上地域シルバー人材センター
 村上事務所 (☎53-6486)
 荒川事務所 (☎62-1303)
 神林事務所 (☎62-1460)
 朝日事務所 (☎75-5030)
 山北事務所 (☎77-4567)



新潟県文化祭2022「にいがたLIVE」(下越会場) 観覧者募集

時 11月27日(日)
 午後1時30分～4時

場 聖籠町文化会館(北蒲原郡聖籠町大字諏訪山1280番地)

出演者 D(松永(トークゲスト)、N(川とも)、カタンビ、KAREN from T・ROOP、駒音、原生真)

申 11月10日(木)までに応募フォームまたははがきで申し込んでください。応募多数の場合は抽選。

他 詳しくは、新潟県文化祭公式サイトををご覧ください。

問 新潟日報社地域ビジネス部 (☎025-3005-7432)

全国総合技能展入賞堆朱作品展

昨年年度末に閉校となった村上職業訓練校。これまでの受講生たちが制作してきた堆朱作品の中で全国総合技能展に入賞した優れた作品を展示します。

時 11月3日(木祝)～12月4日(日)

場 おしやぎり会館

¥ 一般 3000円
 高校生以下 1500円

※若林家住宅などの共通券は一般500円、高校生以下2500円

問 おしやぎり会館 (☎52-1347)

さんぽく会館

※文化部門は5日(土)も開催
 午前8時30分～午後6時

内容
 【産業部門】
 軽トラ市、キッチンカー、ご当地うんめいもの店、特産品販売コーナーなど

【芸術部門】
 山北地域の郷土芸能、民謡ダンス、太鼓、大正琴、カラオケなど

【文化部門】
 山北地域の園児・小中学生の絵画展示、文化協会会員および地域住民の作品展示など

問 山北支所産業建設課産業観光室 (☎77-3115)

新潟県交通災害共済

お見舞金の請求はお済みですか?
 お見舞金の請求期間は交通災害を受けた日から起算して「1年以内」です。もう一度ご確認を!

【問い合わせ】
 新潟県市町村総合事務組合 村上市事務所
 (市民課生活人権室内 TEL53-2111 内線 2231
 または各支所地域振興課市民生活室)

(有料広告)

社会保険料(国民年金保険料)控除証明書が発行されます


国民年金保険料は、所得税や住民税の社会保険料控除の対象です。その年の1月1日から12月31日までに納付した保険料の全額が控除の対象になります。社会保険料控除を受けるに

問 企画戦略課地域交通政策室 (市役所本庁☎3840)

標準営業約款制度「Sマーク」をご存知ですか?

この制度は、法律で定められた消費者(利用者)擁護に資するための制度です。厚生労働大臣許可の約款に従って営業することを登録した理容店、美容店、クリーニング店、めん類飲食店、一般飲食店では、店頭「Sマーク」を掲げています。登録店は、安心・安全・衛生を約束する信頼できるお店です。

問 (公財)新潟県生活衛生営業指導センター (☎025-378-2540)



令和5年度 医学生修学資金 貸与制度の修学生を募集します

記事ID 0046633

貸与期間 令和5年4月から最長6年間
 応募期間 12月1日(木)～令和5年3月13日(月)

他 応募に関する詳細は応募要領をご覧ください。応募要領は市ホームページに掲載しているほか、保健医療課または各

シルバー人材センター会員募集

あなたの経験を生かして一緒に働いてみませんか。
 入会条件 市内在住の60歳以上で働く意欲のある健康な人
 年会費 1000円
 互助会費 500円

他 入会を希望する人は説明会に

問 保健医療課健康支援室 (市役所本庁☎2431)

高速のりあいタクシー

記事ID 0054332

市内から新潟市内の病院5カ所へ、「行き2便」「帰り2便」を運行しています。通院だけでなく、お買い物にも便利な「高速のりあいタクシー」をぜひご利用ください。

運行日 平日(土・日曜日、祝日は運休)

定 9人(先着順、完全予約制)
 ¥ 800円～1000円(片道)
 ※小学生以下、障がい者は半額

予約受付 (株)瀬波タクシー (☎53-2187)

受付時間 午前9時～午後5時
 ※ご利用予定日の10日前～前日までに電話で申し込んでください

は、納付したことを証明する書類の添付が必要なため、令和4年1月1日から9月30日までの間に国民年金保険料を納付した方へ「社会保険料(国民年金保険料)控除証明書」が10月下旬から11月上旬にかけて日本年金機構から郵送されます。年末調整や確定申告で必要な書類ですので、大切に保管してください。

なお、10月以降に初めて納付した人には、来年2月上旬に送付されます。

問 新潟田年金事務所国民年金課 (☎0254-23-2128)

ぶどうスキー場シーズン券市民早割販売のお知らせ

記事ID 0063360

販売期間 11月16日(水)～12月7日(水)


一般	20,000円 (通常25,000円)
高校生	18,000円 (通常22,500円)
シニア(60歳以上)	10,000円 (通常15,000円)
小・中学生	

持 ・申請書(観光課・各支所産業建設課にあります。また市ホームページからもダウンロードできます。)
 ・顔写真(縦3cm×横2.5cm)2枚
 ・購入代金

申 担当窓口へ直接または郵送で申し込んでください。郵送の場合は12月7日(水)必着です。

他 今シーズンのオープン期間は12月24日(土)～令和5年3月5日(日)の予定です。

問 申 ☎958-8501 (住所不要) 観光課観光交流室 (市役所本庁☎75-8943)



村上発! 木質バイオマス発電で、村上の自然の明るい未来を、一緒に作っていきませんか!

正社員・契約社員募集

職場見学や工場見学からでもOK こちらへ↓↓

お問 株式会社ATGオペレーティングサービス
 〒959-3426 新潟県村上市岩野沢191-2
 合 せ ☎0254-75-5103 info@atg-os.com



(有料広告)

E★HOUSE

有限会社 大野建築
 村上市岩船三日市7-33
 TEL 0254-56-7986

新築・快適なリフォーム 地元工務店に
 お気軽にご相談ください!

http://ehouse-ohno.com/



(有料広告)

地域の担い手研修会
「お互いさまだねっか講座」

記事ID 0071136
日頃から顔を合わせ、声を掛け合い、ちょっとしたことも話しあえるつきあいは、安心して暮らせる地域の財産です。お互いさまの地域づくりについてみんなで学び合いませんか。

時11月10日(休)
午後1時30分～3時30分
場 市民ふれあいセンター
内容
市内で行われている「ささえあい」助け合い」活動の紹介
・県立村上高等学校
・山居町二丁目区
・村上地域まちづくり協議会
定500人
¥無料
申不要

フラシックギターコンサート
「第34回カポタスト定期講演会」

時11月19日(出)
「開場」午後1時
「開演」午後1時30分
問 介護高齢課地域包括支援センター(市役所本庁内)34300

新潟県地方務局村上支局
(☎53・23990)

ハローワーク出張相談

就職に関する相談を受け付けます。「何から始めればいいのか」「他の人はどうやって仕事を選んでいるの」「面接に行く時の服装は」など、疑問に思っている事に丁寧に答えます。
時11月14日(月)・28日(月)
※いずれも午後1時30分～3時30分
場 ハローワーク村上
対15～49歳までの就職を目指している人
他資料請求(無料)だけでもお気軽にお問い合わせください。

スポーツ

村上市キッズサッカー大会めぐせ金メダル!
時12月4日(日)
・小学1年～4年生の部
午前9時～
・小学5・6年生の部
午後1時～

教育情報センター
曲目 銀河鉄道999、匠、ひまわりなど

¥無料
問 キター同好会カポタスト(西坂☎53・3611)

そば打ち体験(二八そば)

時12月4日(日)
午前10時～正午
場 縄文の里・朝日
定10人(先着順)
¥2000円(材料費込み)
持 エプロン、三角巾、ゴム手袋
問 申11月27日(日)までに縄文の里・朝日(☎72・1577)

森をはぐくむ地域づくり講演会

地域の森林・林業の更なる活性化を図るため、講演会を行います。
時11月24日(休) 午後1時30分～
場 新潟ユニゾンプラザ
演題 山形県再造林推進機構の設立と活動
講 山形再造林推進機構常務理事 兼事務局長 鈴木拓也 氏
対 林業関係者、一般林家、行政機関など
定200人
¥無料

村上上体育館
対市内の小学生

※各学年5人1チーム
¥3000円(1人)
問 申11月28日(月)までにウエルネスむらかみ(☎52・6311)

第9回 愛ランドカップ
バスケットボール大会

時12月4日(日)
「受付」午前8時15分～
場 朝日総合体育館
対 高校生以上の男性
定8チーム(先着順)
¥3000円(1チーム)
問 申11月22日(火)までに愛ランドあさひ(☎72・1445)

第8回 悠遊さんぽく
ポッチャ大会

時12月4日(日)
午前9時～午後0時30分
「受付」午前8時30分～
場 山北総合体育館
対 小学生以上
定20チーム(先着順)
※1チーム3～4人
¥3000円(1人)
問 申11月25日(金)までにさんぽくスポーツ協会(☎77・2828)



日本漢字能力検定

時令和5年1月28日(出)
※受験級により時間が異なります
場 村上市総合文化会館
検定料
▼10～8級 1500円
▼7～5級 2000円
▼4～準2級 2500円
▼2級 3500円
他 申込書は各小中学校にも設置。申込者には、1月上旬までに詳しい案内を送付します。
問 申11月7日(月)～12月15日(休)の間に愛ランドあさひ(☎72・1445)

講座・教室

第29回 歴史講座「神原政倫・政邦 十五万石の時代」
村上藩が15万石の最大規模となったときに藩主を務めた神原家2代、政倫・政邦の時代について取り上げます。
時11月20日(日)

ゲートキーパー養成研修会(全2回)

記事ID 0071125
ゲートキーパーとは、悩んでいる人に気づき、話を聞き、必要な支援につなげ、見守る人のことです。身近な人のSOSに気づき、適切な対応方法について学んでみませんか。
時 開
①11月29日(火)
午後1時30分～3時30分
花田政之 氏(黒川病院 精神科認定看護師)
②12月6日(火)
午後1時30分～4時30分
関谷昭吉 氏(新潟青陵大学 福祉心理学部社会福祉学科学准教授)
場 マナボーテ村上
定24人程度(先着順)
¥無料
問 申11月18日(金)までに保健医療課健康支援室(市役所本庁内)2440)

全国「一斉」女性の人権ホットライン「強化週間が始まります」

時11月18日(金)～24日(休)
午前8時30分～午後7時
※19日(土)・20日(日)・23日(火)は、午前10時～午後5時
電話相談(全国共通)
☎0570・070・810
相談内容 差別やDV、セクハラなど、広く女性の人権に関すること
相談員 人権擁護委員、法務局職員

被災者のための雑損控除に関する相談会(事前予約制) 記事ID 0071161

令和4年8月3日からの大雨による災害で被災された方を対象に申告書に添付する「雑損控除の計算書」の作成に関する相談会を開催します。
※雑損控除とは、災害や盗難または横領によって自己または自己と生計を一にする配偶者、その他の親族で総所得金額などが48万円以下の者の所有する資産に損害を受けた場合や、災害などでやむを得ない支出をした場合には総所得金額などから一定の金額を控除できる制度です。ただし、対象となるのは、マイホーム、家財および車両など、生活に通常必要な資産に限られます
時 場 11月17日(休) 午前10時～ 山北支所 会議室
11月18日(金) 午前9時～ 朝日支所2階 第1会議室
11月21日(月)・22日(火) 午前9時～ 神林支所3階 大会議室
11月28日(月)～12月1日(休) 午前9時～ 荒川支所2階 会議室
申 各開催日の前日までに税務課市民税係へ電話で予約してください。
持 ・罹災(被災)証明書(原本または写し)
・被害を受けた資産の明細(資産内容、取得時期、取得価額など)が分かるもの(建物の請負契約書など)
・被害を受けた家屋の取得価額が分からない場合は、取得時期、面積が分かるもの(固定資産税通知書など)
・被害を受けた資産の取り壊し費用、除去費用および修繕費用その他これに類する費用で、被害に関連して支出した金額の明細が分かるものとその領収書(請求書、領収証など)
・被害に遭ったことによって受け取る保険金、損害賠償金、災害見舞金などの金額が分かるもの
問 村上税務署個人課税部門(☎53-3143)、村上市税務課市民税係(市役所本庁内)2141、2142



小型特殊自動車は軽自動車税(種別割)の申告が必要です 記事ID 0055332

小型特殊自動車に該当するトラクター、コンバインおよび農薬散布車などの農耕作業用自動車や、フォークリフト、ホイールローダなどの車輛は軽自動車税(種別割)の課税対象となります。
該当する車輛を取得した人またはナンバープレートの交付を受けていない車輛を所有している人(法人含む)は、必ず申告してください。
課税対象の車輛を以前から所有していたことが判明した場合、さかのぼって課税(最大3年分)されることがあります。
※小型特殊自動車に該当する農耕作業用トラクターは、けん引するトラクターとは別に軽自動車税(種別割)の課税対象となりますので、公道走行の有無に関わらず申告してください
(例) マニュアルスプレッド(堆肥散布機)、スプレーヤ(薬剤散布機)など
問 税務課収納対策室(市役所本庁内)2132

「子育て支援センターからのお知らせ」 記事ID 0052919
調理実習「おやつ&幼児食作り」
時12月1日(休) 午前10時～11時30分
場 マナボーテ村上 講 市栄養士・調理員
対 未就学児の保護者 定12人(先着順)
¥100円 持 エプロン、三角巾、マスクなど
他 保育ルームがあります。先着12人で申し込みが必要です。
問 申11月4日(金)～18日(金)の間に上海府子育て支援センター(☎58-2026)

相談

全国「一斉」女性の人権ホットライン「強化週間が始まります」
時11月18日(金)～24日(休)
午前8時30分～午後7時
※19日(土)・20日(日)・23日(火)は、午前10時～午後5時
電話相談(全国共通)
☎0570・070・810
相談内容 差別やDV、セクハラなど、広く女性の人権に関すること
相談員 人権擁護委員、法務局職員



10/8 きれいな海・川は森林づくりから さけの森林づくり活動(大場沢字熊登山)



▲丁寧に植樹することもたち

豊かな水産資源は、きれいな水、豊かな森林からということで、今回23回目を迎えた、さけの森林づくり活動。参加した朝日緑の少年団の団員は、堆朱の材料にもなる「ほおの木」の苗木を植樹し、森林に触れ合いながら学んでいました。さけの森林づくり推進協議会副会長の佐藤克雄さんは、「植樹した苗木は雪に耐えながら、立派に成長します。子ども達も、忍耐強く成長して欲しい」と語っていました。

10/9 避難所生活の中、笑顔のひと時 仮設住宅で炊き出し支援と陶磁器食器青空市(羽ヶ榎応急仮設住宅)



▲おいしい食事の提供に笑顔



▲さまざまな食器の提供をいただきました

仮設住宅での避難生活が続く中、日頃のストレスを少しでも和らげようと、村上商工会議所青年部といわふね青年会議所による、仮設住宅の入居者に向けた炊き出し支援が行われました。

秋晴れの中、スタッフからおにぎりや特製のラーメンを受け取り、被災者の皆さんからも笑顔がこぼれました。

また同日、石川県の三谷産業株式会社様、ニッコー株式会社様より、「生活再建の一助になれば」と食器の無償提供がありました。

被災者の皆さんは、ホテルなどでも使用されている食器を手に取り、「大変ありがたい」「助かります」と感謝の声を口にしていました。

10/12 募金活動を通して人と人、人と森をつなげる 村上小学校6年生が街頭募金(三之町六斎市)

六斎市の会場で、緑の募金関係団体の職員と村上小学校6年生による「緑の募金」の街頭募金が行われました。

参加した子どもたちからは、「募金お願いします」と六斎市を訪れた方に大きな声で募金を呼び掛け、募金をしてくれた方には、「ありがとうございます」の元気な声と緑の羽根、ユキツバキやブルーベリーの苗木を手渡していました。



▲大きな声で募金を呼び掛けました

9/17~18 町屋通りが人でにぎわう ゆかたでいざよい町屋通り(越後村上町屋通り:中央商店街)

町屋の屏風まつりが開催されている町屋通りで、演奏会や振る舞い酒、お茶会などが行われるイベント「ゆかたでいざよい町屋通り」が2日間にわたり開催されました。

イベントでは、浴衣のレンタル・着付けのサポートもあったことから通りには浴衣姿の人も見受けられ、人力車に乗車した光景は町屋の歴史的建物に溶け込み、訪れた人たちの目を引き付けていました。



▲浴衣姿が映える町屋通り

9/20 身近な練習場所ができました 朝日スケートパークOPEN(旧朝日テニスコート)



▲ボックスやレールなどのセクションもあります

朝日多目的グラウンド脇の旧テニスコートを利用して試行的に開放している「朝日スケートパーク」では、早速練習に励む人の姿が見られました。

子育てが落ち着いたのを機に、再びスケートボードを始めたという市内在住の男性は、「路面も良く滑りやすい。こういった場所があるのはありがたい」と話し、設置されたボックスで技を決めようと、何度も挑戦し、楽しんでいました。

9/20 3年ぶりの開催で神輿担ぎ威勢よく「ヨイサッ！ホイサッ！」 塩谷大祭(塩谷集落)

塩谷集落で3年ぶりに塩谷大祭が開催されました。平安末期の承安3年(1173)に創建された鹽竈神社の秋例祭で、湊町であることから大漁祈願、航海安全を祈願するお祭りです。

当日は鹽竈神社を出発し、神輿を担ぐ男衆の威勢の良い掛け声とともに集落の家々を練り歩きました。また後から追いかけるように小学生が担ぐ子ども神輿も巡行し、集落全体が大いに盛り上がりました。



▲約800kgもある神輿を力強く担いでいました

9/27 元気に走って笑顔いっぱい 運動会(山北そらいろ保育園)



▲親子で協力してゴール

秋風も心地よく過ごしやすい天気恵まれて、練習を重ね楽しみにしていた運動会が行われました。

園児たちが事前にペットボトルを再利用して作成したマラカスや旗、拍手による応援を受け懸命に走る園児たち。使用した道具を楽しく片付ける競技も行われ、工夫をこらした運動会は、園児たちも応援する家族も笑顔にあふれていました。

村上の食材を使った 今月のレシピ♪



豚肉と柿の バルサミコ炒め

【材料(2人分)】 ☆=村上の食材

☆豚ロース薄切り肉…200g	酒……………大さじ1
☆さわし柿……………1個	白ごま……………大さじ1
☆小松菜……………1/4把	オイスターソース…小さじ1
しょう油……………大さじ1	薄力粉……………適宜
バルサミコ酢……………大さじ1	サラダ油……………大さじ1/2

- ① バルサミコ酢、しょう油、酒、白ごま、オイスターソースをすべて混ぜ合わせておく。
- ② さわし柿は拍子切りにする。
- ③ 小松菜は5cm幅に切り、下茹でしておく。
- ④ 豚肉を広げて薄く薄力粉をまぶす。
- ⑤ フライパンで油を温め、色が変わったら①を入れ、柿と小松菜を加えさっと炒め合わせる。

Check! ！
どんなお肉でもフルーツとバルサミコ酢はとても合う！



村上市食材PRプロジェクト
こちらで村上の食材を紹介しています。

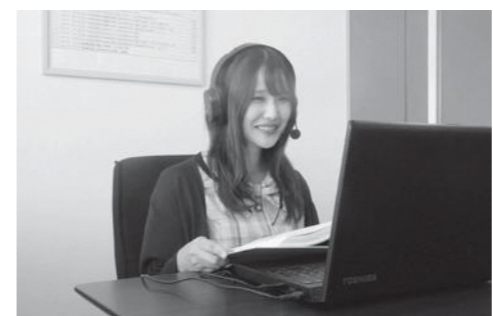
地元で働きたいという理由で入社した、産休・育休を経て職場復帰したなど、社会進出した女性従業員を紹介しています。



シリーズ③ 私が輝く職場

「地域に根ざした企業として」
豪雨災害時も労を惜しまず、第一線で
復旧作業に携わった誇れる職場

さとうかな
佐藤加奈 さん
(渦端/28歳)



茶の間訪問で支え合いを再認識 ～あらかわ互近所ささえ隊～

あらかわ互近所ささえ隊は、昨年度に引き続き、各地区の地域の茶の間を訪問し、地域の実情の聞き取りなどを行っています。今年度はこれまで、十文字・中野・坂町住宅の3地区を訪問させて頂きました。

各地区からは「買い物行く際、一人暮らしの方に『何かいるものは』と声をかけている」と周囲を気に掛けている人、「ごみ収集の日に声を掛けてくれるのが非常に助かる」と声を掛けてもらっている側の気持ちを話してくれる人、「地区の行事は皆高齢で大変だができるだけ参加している」と支えられるだけでなく地域を支えるために頑張っている人の声を聞かせていただきました。

各地区の皆さんの声をお聞きして、その地区ならではの人々の結びつきや助け合いが強く残っていることを感じることができました。

話し合いのあとは「助け合いゲーム」を行い、助け合い活動について考える機会が持たれたことで、私たちも元気をいただくことができました。

8月の豪雨災害では、各地からのご

お問い合わせ 介護高齢地域包括支援センター ☎53・2111 (内線3432) 記事ID 0035493

地域包括支援センター通信



災害への支援
ありがとうございました

写真：坂町住宅茶の間(右上)
十文字茶の間(右下)
中野茶の間(左上)

❖ 入社のきっかけは
地元で長く働きたいという思いがありました。そんな中、ご縁があり、こちらの会社にお世話になることになりました。建設業という職種は無くてはならない存在です。地元、地域住民のために道路や建物をつくり、整備する仕事はとてもかっこいいと思います。私は事務ですが、縁の下の力持ちのような役割を果たしたいと思います。

❖ 仕事の内容は
今は原簿計算や工事書類の作成、入札参加申請など、工事に関わることを行っています。また新卒採用担当として高校生向けや新卒者向けの就職イベントへ参加したりしています。インターンシップの窓口としても活動しています。

❖ 会社の良さ
人数が決して多くはないですが、それを強みにして、とても風通しの良い職場です。年代も関係なくプライベートな話で盛り上がる人が多いです。毎日大笑いしています。

8月の豪雨災害の時に、地元企業として第一線で復旧作業を行いました。地域の方にお会いする機会があり「小池組さんに荷物を運ぶの手伝ってもらってすごく助かった」というお声を頂き、うれしかったです。

女性でも背中を押してくれてごん



今日は、さまざまな公共工事に携わり、生活基盤を支えている株式会社小池組さんを訪問。1930年設立され今年で93年目。長く地域に寄り添い、土木・建築事業を手掛けてきました。従業員は25人と少数精鋭。社員一人一人の取り組み姿勢と技術力は誇れるところです。

今回は、入社4年目で、資格取得と趣味の釣りにいそんでいるという佐藤さんにお話を伺いました。

❖ 今後の目標を
今は建設ディレクターという資格を取得するために2カ月間の講習を受けています。目標は資格を取得すること、そして取得した資格を無駄にしないようにしっかりと業務で生かすことです。現場とオフィスのパイプ役として施工管理の知識も覚え、現場の皆さんがよりスムーズに業務にあたるのが出来るようにサポートしていきたいです。

新しいことにチャレンジさせてくれる職場です。資格の取得はもちろんだ、さまざまな勉強会に参加しています。会社がバックアップしてくれるので心強いです。

※9月11日から10月10日までの届け出です（敬称略）※保護者やご遺族などの了承を得て掲載しています

氏名	年齢	行政区または住所
近藤 博	84	四日市
田巻 久子	88	杉原
大滝 昭藏	89	山居町二丁目

氏名	年齢	行政区または住所
小島 満	80	藤沢
金子 桂策	88	荒川松山
金子 綾	92	佐々木
牛越 ミエ	82	坂町
磯部 兼嗣	88	荒島
渡邊 静枝	94	坂町
渡邊 日和	89	荒川松山
坂野 悦子	55	金屋
石井 マツ	102	荒屋

氏名	年齢	行政区または住所
大滝 元一	73	松岡
小池 栄	89	黒田
長谷部 妹子	76	下新保
高橋 トキ子	99	猿沢
鈴木 ミサコ	87	猿沢
渡辺 清子	74	檜原
大田 久夫	92	黒田
菅原 アキコ	93	蒲萄
松田 亨	99	鶴渡路
貝沼 定一郎	85	荃太
石栗 三郎	95	石住
鈴木 テル	96	中原
佐藤 テイ	92	布部
高橋 ノリ	84	岩沢
大滝 和雄	73	松岡

氏名	年齢	行政区または住所
富樫 タツ子	91	朴平
大滝 洋祐	83	雷
平方 義雄	89	府屋本町
渡邊 新一	104	脇川
富樫 義勝	75	府屋学校町
渡邊 正人	92	脇川
富樫 トミ子	82	勝木
渡辺 キワ子	95	脇川
佐藤 喜一	67	大毎
本間 汀	86	勝木
加藤 ケイ	94	大毎
富樫 ミイ子	92	塔下
加藤 光男	87	大毎
加藤 トメ子	89	大代
小川 サクノ	91	府屋本町
小林 モト	87	寒川
川村 忠二	76	大須戸
齋藤 サツキ	85	本小須戸

人口と世帯数

(10月1日現在)

人口	56,243人(-60)
男	27,036人(-26)
女	29,207人(-34)
世帯数	22,396世帯(-15)

※()は前月比

村 学業を頑張る人を無利子で応援 上市奨学生を募集します (令和5年度)

問い合わせ 学校教育課教育総務室 ☎72-6882 記事ID 0054948

令和5年4月に大学・短大・専修学校（専門課程に限る）へ進学および在学するお子さんなどで、経済的な理由により修学困難な人に対して選考の上、奨学金を貸与します。

申込資格

- 保護者が市内に住所を有し、市税を滞納していないこと
- ※分納などを行っている人はご相談ください
- 学業成績が優秀と認められる人（5段階評価でおおむね3以上。在学または出身学校の推薦が必要です）
- 保護者（父および母。ひとり親家庭の場合は父または母のみ）の1年間の収入額が、おおむね600万円以下であること（事業所得などは、おおむね400万円以下）
- ※本人以外にも令和5年4月に大学・短大・専修学校への就学者のいる世帯は考慮します
- 日本学生支援機構など、他制度の給付型および貸与型の無利子奨学金を受けていないこと

応募期間

令和5年1月4日(水)～2月28日(火)

貸与月額

月7万円・5万円・3万円

貸与期間

令和5年4月から最短修学年限の終期まで

返 還

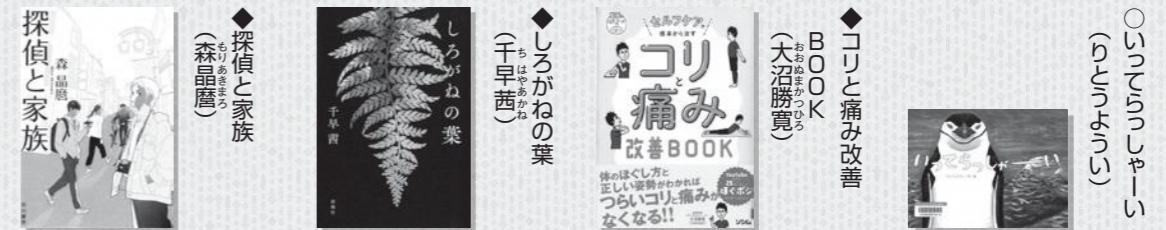
卒業後1年を経過した後から起算して、10年を超えない範囲で全額を均等月賦で、口座振替払いにより返還しなければなりません。なお、奨学金は無利子です。

提出書類

- 奨学金貸付申請書
- 奨学生推薦調書
- 世帯全員の住民票の写し
- 前年の保護者の所得を証明するもの（令和4年分の給与源泉徴収票、公的年金源泉徴収票、確定申告書控えなど）
- 連帯保証人を内諾している人（2人）の納税証明書（1人は保護者、1人は市内に住所を有し、独立の生計を営む成年者）

図書館へ行こう

新着図書情報



- ◆老害の人 (内館牧子)
- ◆潜熱 (乙川優三郎)
- ◆あこがれ (瀬戸内寂聴)
- ◆有元葉子の冷凍術 (有元葉子)

- ◎博士の愛した数式 (小川洋子/原作)
- ◎パニック (開高健/著、橋爪功/朗読)

- おいしい魚ずかん (上田勝彦)
- 苦手から始める作文教室 (津川記久子)
- ジブリの食卓となりのトトロ (スタジオジブリ)
- ルルとララのティラミス (あんびるやすこ)
- はじまりは気づきから (こにしゆか)
- まるがいいっ (庄野ナホコ)
- おすしがふくをかいにきた (田中達也)

◆…一般書 ○…児童書 ◎…耳で読む読書 (朗読CD)

問い合わせ 中央図書館 ☎53-7511



中央図書館
ホームページ



富樫一心くん R3.8.29生 (早稲田)



石割千翔くん R2.12.14生 (岩船)



五十嵐紬愛ちゃん R3.1.24生 (加賀町)



加藤紬玖くん R3.9.15生 (塩町)

集まれ！むらかみ元気スマイル

わが子の笑顔を皆さんに届けてみませんか。小学生までのお子さんの写真を募集します。(市内在住者に限ります)

- ①住所
 - ②お子さんの名前(ふりがな)
 - ③生年月日 ④保護者氏名
 - ⑤電話番号 ⑥写真(5MB以内)
- をメールで送付してください。



申し込みはこちらから

メール: seisaku-k@city.murakami.lg.jp

むらかみの話題 ワンモアショット!



10/8 竹灯籠の明かりで幻想的に 第21回むらかみ宵の竹灯籠まつり(安善小路ほか)



3年ぶりに開催された竹灯籠まつりは、並べられた2万本以上の竹灯籠に明かりが灯され幻想的な雰囲気に。オープニングに演奏された和太鼓のほか、各会場で津軽三味線やフルーツなどの演奏も披露されました。竹灯籠の幻想的でやさしい明かりと音色は、会場を訪れた多くの方を楽しませていました。

編集後記

▶悲願のJ1昇格! 10月8日、J2第40節、アルビレックス新潟がホームで勝利し、見事、6年ぶりにJ1の舞台へ返り咲くことになりました。これまで苦しい時期もありましたが、ファンとしては忘れられない1日になりました。村上市は、アルビレックス新潟のホームタウンになっています。居るべきところはJ1の舞台。皆さんも応援をお願いします。(遠山)

こんげつの子 キッズモデル

今月は高南保育園のこの2人

みみこちゃん

- 好物 パフェ
- 夢 女優さん



りょうたくん

- 好物 りんご
- 夢 警察官



Twitter



LINE



Facebook



YouTube



MURAKAMI.CITY.OFFICIAL