

市報

あふれる笑顔のまち村上

Public
Relations
Murakami

むらかみ

Nov 2022
12月
No. 177

冬がはじまります

主な内容

- ② 令和4年度 市ほう賞
- ④ 冬にご協力いただきたいこと
- ⑨ コロナ禍における支援情報一覧
- ⑯ お役立ちくらしの情報
- ⑰ ごみの分別とペットの飼い方
- ⑳ 私が輝く職場



8月3日からの大雨に関する
災害情報はこちらから

令和4年度市ほう賞

晴れの受賞者

問い合わせ 企画戦略課秘書室 ☎53・2111 (内線3012)

市では、市民の模範としてふさわしい功績や行為、行政に積極的に協力した個人や団体を表彰しています。
今年度の受賞者は、次のとおりです。おめでとうございます。

(敬称略・順不同)



スポーツ特別賞

平野 歩夢 (南町二丁目)
北京2022オリンピックピック冬季競技大会スノーボード男子ハーフパイプ金メダル

産業振興の進展 (表彰状)

岩佐 忠 (緑町二丁目)
村上高等職業訓練校漆器科彫刻講師として堆朱振興および訓練水準の向上、訓練生の指導に尽力

社会福祉の進展 (表彰状)

塚田 進 (瀬波浜町)
村上市若船郡連合戦没者遺族会会長、瀬波地区戦没者遺族会会長、村上市戦没者遺族会会長として戦没者遺族会の活動に尽力

黒子 秀雄 (山口)
民生委員・児童委員として地域福祉の向上と児童の健全育成に尽力

和田 勝義 (下鍛冶屋)
人権擁護委員の協議会会長として地域住民の基本的人権の擁護に尽力

齋藤 鶴二 (桑川)
(故) **佐藤 ミツ子** (寒川)

大矢 豊二

(南大平)
交通安全指導員として市民の交通安全故防止に努め、交通安全活動に尽力

地方自治の進展 (表彰状)

渡邊 昌 (塩野町)
尾形 修平 (泉町)
村上市議会議員として地方自治の伸展に尽力

板垣 昭彦 (四日市)
入札監視委員会委員として入札制度の公平性の確保と透明性の向上に尽力

小川 久男

(学校町)
片野 高義 (吉浦)
大嶋 芳美 (高御堂)
(故) **大倉 耕吉** (松喜和)
尾方 己酉 (桃川)
田巻 好衛 (下中島)
貝沼 実 (堀野)
行政協力員として煩雑な事務連絡業務を担当し、市政運営に協力

成績優秀 (賞状)

平野 海祝 (南町二丁目)
北京2022オリンピックピック冬季競技大会スノーボード男子ハーフパイプ9位

川上 流星 (本市出身)
JOCジュニアオリンピックカップ2021年全国日本卓球選手権大会カレッジ部の優勝

岡田寿希也 (若船上大町)
日清食品カップ第38回全国小学生陸上競技交流大会の6年生100m7位

川村 萌斗 (日下)
第33回全国高等学校ボクシング選抜大会兼JOCジュニアオリンピックカップウェルター級優勝

渡辺 豹牙 (藤沢)
全国高等学校総合体育大会陸上競技大会秩父宮賜杯第75回全国高等学校陸上競技対校選手権大会砲丸投6kg3位

上村 海音 (松原町一丁目)
FIS・SAJ公認第28回全日本スキー選手権大会スノーボード競技ハーフパイプ種目4位

稲葉芙夕子 (緑町一丁目)
第15回日本高校ダンス部選手権スーパーカントダンス STADIUMス

産業振興の進展 (賞状)

株式会社夢ファームあらかわ (長政)
令和3年度全国優良経営体表彰6次産業化部門で農林水産大臣賞

多大な財産の寄附 (感謝状)

杉本孝一郎 (埼玉県所沢市)
令和4年8月22日に本市に対し100万円を寄附





冬にご協力 いただきたいこと



本市は、693kmという長大な除雪路線延長を有し、委託業者（73業者）と連携して除雪に取り組んでいます。道路の種類に応じた178台の除雪車が、深夜から早朝にかけて除雪作業を行います。予想を超えた積雪量や降り出す時間帯などの影響により、通勤や通学の時間帯までに間に合わない場合もあります。市民生活に影響のないように作業に取り組みますが、市民の皆さんにも下記の事項を確認いただき、シーズンを通した円滑な除雪作業ができるよう、ご協力をお願いします。

除雪の基準

車道：雪の降り始めからおおむね10センチの降雪量を基準に実施します。

歩道：積雪20センチを上回っている場合を基準に実施します。

連絡事項

路上や待避所内の駐車はやめてください

路上や待避所内、公共施設に夜間駐車をした車両があると、除雪作業の支障になります。また、緊急車両の通行の妨げにもなりますので絶対にやめましょう。

注意が必要な箇所には目印を

降雪により危険な箇所が雪で隠れてしまいます。塀や垣根、その他、注意してもらいたい構造物などがある場合は、除雪する人がわかるように目印（赤布を付けるなど）をしてください。

玄関・車庫前の除雪は各家庭で

「玄関や車庫前に雪を置いておく」という問い合わせがあります。除雪機械や道路の構造から、どうしても雪を残

新潟県の雪情報

■主な提供情報

- ①県内37地点の気象情報など
- ・降雪量予報（降雪量、時間毎降雪強度）
- ・気象現況（天気、降雪量、積雪深）
- ・過去の降積雪統計データ
- ②気象庁発表の特別警報・警報・注意報
- ③各種雪情報サイトのリンク集
- ・道路交通、防災、スキー場、観光情報など

■運用期間

- ・降雪予報
- 12月1日（木）～令和5年2月28日（火）
- ・降雪量
- 12月1日（木）～令和5年3月31日（金）
- ※1日2回更新
- （午前10時、午後4時）



上の二次元コードから登録してください

❄️除雪作業が遅れる場合があります

前日から降雪予報を注視し、パトロール業務を行い、深夜から早朝にかけて除雪作業を行います。降雪時間や積雪状況により作業時間が遅れる場合があります。通学・通勤の際は、時間に余裕を持った行動をお願いします。

❄️除雪車は近づかないで

除雪作業中に除雪車へ近づくととても危険です。除雪車の後方については車間距離を取り、対向してきた際は近づかず、道を譲るようにしてください。

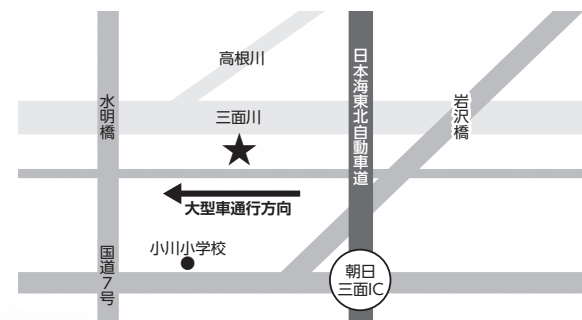
❄️道路に雪を出してはけません

屋根の雪を道路に下ろしたり、宅内の除雪した雪を道路に出さないでください。道路に出した雪が原因で交通事故につながる恐れがあります。

していただくことがあります。生活道路の除雪作業は皆さんのご協力の下で成り立ちます。玄関前の雪の処理については、ご協力くださいますようお願いいたします。

三面川河川敷デイキャンプ場内

12月1日（木）～令和5年3月31日（金）



中州公園下流駐車場

12月3日（土）～令和5年3月31日（金）



岩船上の浜海岸

12月1日（木）～令和5年3月31日（金）



❄️ご意見やご要望は区長さんをおこしてください

除雪作業に対するご意見やご要望は、区長（総代）さんをおこしてください。市からの回答についても区長（総代）さんをおこして連絡させていただきます。

公共の雪捨て場をご利用ください。★印の箇所です。

■問い合わせ

- 建設課管理室 ☎53-2111 (内線5221・5222)
- 荒川支所産業建設課 ☎62-5273
- 神林支所産業建設課 ☎66-6118
- 朝日支所産業建設課 ☎72-6884
- 山北支所産業建設課 ☎77-3115

記事 ID 0055253



除雪費用の一部を補助します

問い合わせ 介護高齢課高齢者支援室 ☎53-2111 (内線3420) 記事ID 0046689

一人暮らしの高齢者などで、屋根の雪下ろしや玄関先の除雪費用の援助が必要な場合に、その費用の一部を援助します。

対象者

次のいずれかに該当する世帯で、高齢、病弱などにより除雪作業ができず、除雪の援助が受けられない、除雪費用の調達が困難な世帯の人

●おおむね65歳以上の高齢者単身世帯および高齢者のみの世帯で、市民税非課税または均等割のみ課税世帯

●障害者手帳などの交付を受けている障がい者単身世帯または障がい者のみの世帯および障がい者と高齢者の世帯で、市民税非課税または均等割のみ課税世帯

※「おおむね65歳以上」とは、今年度中に65歳になる人を含みます

対象となる除雪の範囲

- ①対象者が居住している家屋屋根の雪下ろし
- ②屋根の雪下ろしに伴う排雪作業
- ③玄関から道路までの避難路確保のための必要最低限の除雪

支給額

対象となる範囲の除雪にかかる費用の補助として下記のとおり支給します。

①対象者が居住している家屋屋根の雪下ろし

②屋根の雪下ろしに伴う排雪作業
⇒1回につき上限10,000円
(同一年度中3回まで)

③玄関から道路までの避難路確保のための必要最低限の除雪

⇒1回につき上限1,000円
(同一年度中3回まで)



申請方法

民生委員・児童委員にご相談のうえ、「申請書」と「領収書または請求書」を介護高齢課または各支所地域振興課地域福祉室に申請してください。(申請期限：令和5年3月31日まで)

※申請書の提出先は、今年度から、社会福祉協議会ではなく、直接市役所への提出に変更となりますのでご注意ください

※民生委員・児童委員がわからない人や、民生委員・児童委員のいない地域の方は、介護高齢課高齢者支援室にご相談ください



冬道での安全運転について

問い合わせ 市民課生活人権室 ☎53-2111 (内線2232) 記事ID 0001748

冬道走行のポイント

●アクセルはソフトに徐々に踏み込む

急なアクセル操作はやめ、徐々に踏み込みましょう。

●ゆとりあるブレーキ操作でタイヤをロックさせない

ABSや横滑り防止装置などを過信せず、慎重な運転を心がけましょう。

●交差点の手前で先々の状況を確認し、減速態勢で接近する

交差点付近では前車の動きだけではなく、後続車両にも注意しましょう。

●「急」のつく運転をしない

急発進、急ブレーキ、急ハンドルはやめましょう。

このほか、路面に薄い氷の膜ができ濡れた路面のように見えるブラックアイス、暖かい日の日陰や橋の上は滑りやすい路面状態であることが多いため走行には注意が必要です。また、積雪時にできるわだちや凸凹ではハンドルを取られたりすることがあるため、速度を落として走行しましょう。

冬の交通事故防止運動が始まります

12月11日(日)～20日(火)は「冬の交通事故防止運動」期間です。

年末が近づくと人や車の動きが慌ただしくなり、また冬型の気候や飲酒機会の増加などにより交通事故の多発が懸念されます。交通ルールを守り、正しい交通マナーと安全運転を心がけましょう。



今年のスローガンは
「寒くても ゆずる運転 あたたかく」
です



ヒートショックに注意を

問い合わせ 消防本部警防課救急係 ☎53-7223 記事ID 0071285

冬場のこの時期、浴室や脱衣場・トイレなど室内でも特に寒いと感じる場所はありませんか。そのような時に注意してほしいのが『ヒートショック』です。例えば暖かい部屋から寒い場所へ移動すると、その気温差で脳や心臓などに悪影響を及ぼしてしまうことがあります。この現象がヒートショックです。人間が寒さを感じたとき、心拍数を上げて全身の血流を増やし体温を一定に保とうとしますが、同時に血圧も上昇します。この際、急激に上昇してしまうと体が耐え切れず、脳卒中や心筋梗塞を発症する危険性があります。



寒い脱衣場や浴室で冷えた体のまま熱いお風呂につかったり、寒いトイレで排泄する際力いっぱいきむなど、急激に血圧が上昇するような行動は危険が伴いますので注意が必要です。中でも入浴中の急変は溺水や溺死など重大事故に繋がりがかねません。おうちで高齢者が入浴する際は、こまめに家族が声掛けをするなど見守りをお願いします。

安全に入浴するための注意点

- (1)入浴前に脱衣場や浴室を暖めましょう。
- (2)湯温は41度以下、湯につかる時間は10分までを目安にしましょう。
- (3)浴槽から急に立ち上がらないようにしましょう。立ちくらみに気を付けて下さい。
- (4)食後すぐの入浴や、飲酒後、医薬品服用後の入浴は避けましょう。
- (5)入浴する前には、同居者に一声かけて意識してもらいましょう。

冬に 注意すること

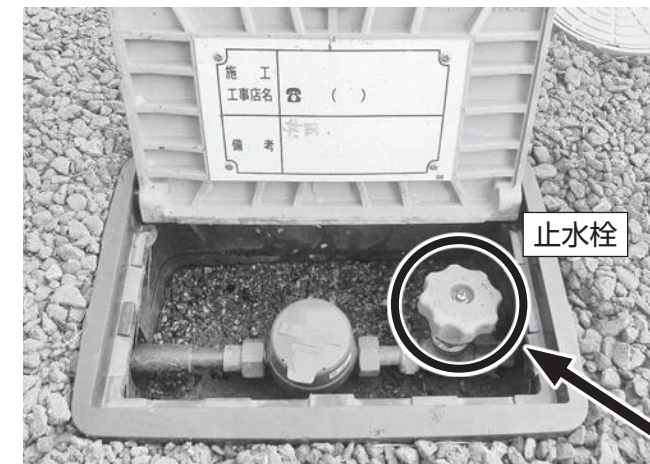


水道管の凍結にご注意を

気温がマイナス4度以下になったら要注意です。



問い合わせ 上下水道課業務室 ☎66-6190 記事ID 0050479



※止水栓にはさまざまな種類があります

予防策

- 屋外に露出している水道管には、保温材などを巻いておきましょう。
- 夜、冷え込むことが予想される日は、蛇口から少し水を出しておきましょう。(料金がかかります)
- 長期不在の場合は、休止の手続きをしましょう。

凍結したら

タオルなどをかぶせ、ゆっくりぬるま湯をかけて溶かしてください

破裂した時

メーターボックス内の止水栓を閉栓後、市指定の給水装置工事業者(市ホームページに掲載)に修理を依頼してください

コロナ禍における物価高騰などに対する 給付金・支援金・補助金一覧

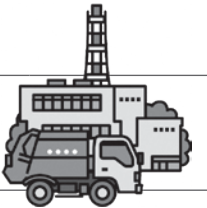
実施中の事業

事業名	内容	担当課
事業者向けの支援策一覧	記事 ID 0065847	
人材獲得・定着支援事業補助金	人材獲得と従業員の職場定着を目的として実施する事業に対して補助金を交付します。※ハッピーパートナー企業については補助金の加算あり 【受付期間】令和4年4月1日～(予算がなくなり次第終了) 【補助額等】補助率1/2、上限10万円 ①人材獲得事業：PR動画作成、採用HP改良、パンフレット作成など ②職場環境整備事業：休憩室や更衣室の整備、空調設備の新設、トイレ改良など	地域経済振興課 経済振興室 (内線3610、3611)
省エネ設備導入支援補助金	原油高騰、電気料金高騰などにより事業に大きな影響が出てきていることから、事業者が行う省エネルギー設備を導入する際の費用の一部を支援します。 ・診断なし【対象経費】LED照明、空調設備、冷蔵庫、冷凍庫(補助率1/5、上限20万円) ・診断あり【対象経費】省エネルギー診断の結果に基づく設備導入(補助率1/2、上限100万円)	地域経済振興課 経済振興室 (内線3610、3611)
省エネ診断等支援補助金	新型コロナウイルス感染拡大の影響に加えエネルギー価格の高騰により事業者の負担が増していることから、事業者がコスト削減を図るために実施する省エネ診断などに対して補助金を交付します。 【補助額等】補助率1/2、上限1万円	地域経済振興課 経済振興室 (内線3610、3611)
漁業者事業継続支援補助金	原油価格高騰により市場で使用する魚箱の購入単価が高騰したことから、市内2漁業協同組合が実施する魚箱高騰対策事業に対して、補助金を交付します。 ・令和4年1月分の魚箱料金と4月以降の魚箱料金との差額	農林水産課 林業水産振興室 (内線3520、3521)

事業名	内容	担当課
個人向けの支援策一覧	記事 ID 0065838	
住民税均等割世帯への生活応援給付金	令和4年度の住民税均等割のみ課税世帯に対して一世帯あたり5万円を給付します。	福祉課 総合相談係 (内線2331、2332)
生活困窮者自立支援金	【国】生活福祉資金貸付制度における総合支援資金の再貸し付けを終了した世帯などで、一定の要件を満たす世帯を対象に支援金を支給します。 【受付期間】令和4年12月31日(土)まで	福祉課 福祉政策室 (内線2311、2312)
インフルエンザ予防接種助成事業	インフルエンザと新型コロナウイルスの同時流行による医療現場の負担を軽減し、インフルエンザの発病や重症化を防ぐことを目的として、インフルエンザ予防接種費用の一部を助成します。(1人1回 上限2,000円) ①妊娠中の方 ②予防接種時点で生後6カ月から高校卒業までの方	保健医療課 健康支援室 (内線2431、2432)
U・ターン促進支援金	他都道府県から一定の要件を満たして移住した人に対して支援金を支給します。 ・基本型：単身15万円、世帯25万円 ・人材確保型：単身35万円、世帯45万円	市民課 自治振興室 (内線5110、5111)
いわふね杉利用住宅等支援事業補助金	木材価格の高騰が続いていることから、市産材(スギおよびヒノキ)を使用した住宅などを建築する施主に対して市産材使用材積数量1m ³ あたり1万円の補助金を交付します。(上限20万円) ※市産材利用住宅等建築奨励事業補助金との併用可	農林水産課 林業水産振興室 (内線3520、3521)
学校給食費負担軽減事業助成金	物価高騰に伴い学校給食にかかる費用が増加したことから、児童生徒の栄養摂取の維持と子育て世帯の負担軽減のため、増額分を市が助成します。	学校教育課 教育総務室 (☎72-6882)
幼稚園等給食費助成金	物価高騰に伴い幼稚園などの給食にかかる費用が増加したことから、園児の栄養摂取の維持と子育て世帯の負担軽減のため、増額分を市が助成します。	こども課 子育て支援室 (☎53-3362)

掲 令和5年度版「ごみ収集カレンダー」 載する広告を募集します

問い合わせ	環境課生活環境室 ☎53-2111 (内線3310)	記事 ID	0055425		
募集する広告	地域版(5地域)ごとに募集します。				
広告の範囲	掲載できる広告は、市民生活に関連したものであること。村上市有料広告掲載要綱および村上市有料広告掲載に関する基準により掲載できない場合があります。				
募集対象	市税などの滞納がない法人または個人の事業者。				
申込期限	12月15日(木) 午後5時				
配布エリア	村上地域版	荒川地域版	神林地域版	朝日地域版	山北地域版
配布予定枚数	村上地域	荒川地域	神林地域	朝日地域	山北地域
掲載料金(1枠)	20,000円	7,000円	5,000円	5,000円	5,000円
募集枠数	8枠(表面・裏面各4枠)計40枠 複数の地域版への申し込みや同地域版への複数枠の申し込みも可能です。				
掲載期間	【表面】令和5年4月1日～9月30日 【裏面】令和5年10月1日～令和6年3月31日				
広告の規格など	【掲載サイズ】1枠 縦7.0cm×横8.0cm 【掲載位置】ごみ収集カレンダーの最下段 【広告のデザインにかかる費用】広告掲載を希望する人が負担				



村 医療費控除を受けられる人は必要になります 上市国民健康保険の医療費通知を送付します

問い合わせ	保健医療課国保室 ☎53-2111 (内線2412)	記事 ID	0055193
-------	----------------------------	-------	---------

医療費通知について
村上市国民健康保険(以降、村上市国保)で診療を受けた医療費の総額をお知らせするもので、**令和3年12月から令和4年11月までの診療分を2月に送付します。**確定申告の際に医療費控除の添付書類としても利用できますが、令和4年12月診療分など医療費通知に記載されていないものについては領収書が必要となります。(医療費控除に関することは税務署にお問い合わせください)



医療費通知の送付について
村上市国保における通知は、原則世帯主あてに送付しており、医療費通知についても**村上市国保に加入している全員分を、まとめて世帯主様あてに送付します。**医療費通知には、該当期間内の全ての受診について医療機関名などが記載されるため、プライバシー保護などの理由から、**世帯員個別での送付を希望する場合は、12月23日(金)までに**保健医療課国保室、もしくは各支所地域福祉室まで、本人確認ができる証明書(運転免許証など)を持参の上、申し込んでください。(以前に申し込みされている場合は不要です)

国民健康保険医療費通知書

医療費通知書とは、お住まいの世帯の世帯主が、療養や治療のために、診療所等で支払った医療費の総額をお知らせするものです。この通知書は、確定申告の際に医療費控除の申請を行う際に必要となります。詳しくは、保健医療課国保室までお問い合わせください。

世帯主氏名	世帯主住所	世帯員氏名	医療機関等の名称	診療日	診療科目	診療内容	診療費	支払日

sample

事業名	内容	担当課
子育て世帯物価高騰対策支援金	エネルギー・食料品価格などの物価高騰の影響を大きく受けている子育て世帯に対して、支援金を支給します。 【支給対象】 0歳から18歳までの児童（平成16年4月2日～令和4年12月31日の間に出生した児童）を養育する保護者 ※令和4年11月30日時点で市に住民登録がある児童、または令和4年12月中に出生、転入して市に住民登録がある児童が対象 【支給金額】 児童1人あたり2万円 【受付期間】 令和5年2月17日（土・日曜日、祝日を除く） 【申請方法】 ①市から令和4年12月分の児童手当が支給される世帯は申請不要 ②①以外の世帯は要申請（高校生のみを養育する世帯、公務員世帯など） ※対象者には12月中旬以降に案内を郵送します	こども課 子育て支援室 (☎75-8939)
大学生等保護者生活応援支援金	エネルギー・食料品価格などの物価高騰の経済的理由により、大学生等が就学の継続を断念することがないよう、大学生等の保護者に対して生活の負担軽減を目的とした支援金を支給します。 【支給対象】 ①平成16年4月1日までに生まれ、大学、大学院、短期大学、高等専門学校、専修学校、職業能力開発校、予備校等に在学する大学生等を養育する保護者 ※高等専門学校の1～3年生を除く ※身分が国家公務員となり、給料が支給される特定の大学（防衛大学など）を除く ②令和4年1月1日から継続して市に住民登録がある保護者 【支給金額】 養育する大学生など1人あたり5万円 【受付期間】 令和5年2月28日（土・日曜日、祝日を除く） 【申請方法】 郵送または持参 ※令和5年2月28日（土・日曜日、祝日を除く）までの消印有効 【必要書類】 ①大学生等保護者生活応援支援金申請書 ②在学証明書または学生証の写し ③申請者の本人確認書類の写し ④申請者名義の預金通帳の写し	市民課 自治振興室 (内線5111)
大学生等生活応援支援金	物価高騰の影響により大学生などが就学の継続を断念することがないよう、新潟リハビリテーション大学および新潟看護医療専門学校村上校の学生に対して生活の負担軽減を目的とした支援金（2万円）を支給します。 ※大学生等保護者生活応援支援金を学生の保護者が受給している場合は対象外 ※対象者には各学校を通して申請の案内をします	市民課 自治振興室 (内線5111)
学校給食費多子世帯軽減助成金	物価高騰の影響を大きく受けている多子世帯で、第3子目以降の学校給食費を令和4年12月から令和5年3月分を助成し、多子世帯の負担を軽減します。 【申請方法】 学校を通じて申請書を配布します。	学校教育課 教育総務室 (☎72-6882)
省エネ家電製品普及促進事業補助金	各家庭での電気使用量を削減することを目的に、照明器具、冷蔵庫、エアコン、テレビを省エネ性能の高い製品に買替える個人に補助金を交付します。 【支給対象】 ①申請日に村上市に住民登録のある方（被災者に限り、仮住宅に居住している方も対象） ②自ら居住する住宅に対象家電を設置する方 ③市税などの滞納がない方 【補助対象】 8月1日以降に購入した、省エネ基準達成率100%以上の省エネ家電製品購入合計額 【補助額等】 補助対象経費の20%以内（1世帯1回限りの申請） ①市内に本店を有する店舗・事業所から購入した場合 1世帯あたり上限3万円 ②上記以外の店舗・事業所から購入した場合 1世帯あたり上限1万円 【受付期間】 令和5年2月28日（土・日曜日、祝日を除く） 【申請方法】 環境課または各支所地域振興課窓口へ提出 ※郵送での申請は受け付けておりません 【必要書類】 ①省エネ家電製品普及促進事業補助金申請書兼請求書 ②領収書などの写し ③カタログや仕様書などの写し ④買替え前後の機器の配置状況が分かる写真	環境課 環境政策室 (内線3320、3321)

コロナ禍における物価高騰などに対する支援情報をお知らせします

11月15日以降分



新型コロナウイルス感染症が長期化する中、電力・ガス・食料品などの物価高騰による影響を受けている市民や事業者を支援するための情報をお知らせします。

詳しくは各担当課へご相談いただくか市ホームページをご覧ください。

事業名	内容	担当課
エネルギー価格高騰緊急経済対策支援金（第2弾）	新型コロナウイルス感染拡大に加え、エネルギー価格高騰の影響を大きく受けている事業者に対して支援金を支給します。 【対象経費】 令和4年7月から9月までの3カ月間に事業に使用した燃油（ガソリン、灯油、軽油、重油）、電気・ガスなどの合計金額が20万円以上であること 【支援金額】 対象経費の10%以内（上限50万円） ※支援金額は千円未満切り捨てとなります 【受付期間】 令和5年1月31日（土・日曜日、祝日を除く） 【申請方法】 郵送または持参 ※令和5年1月31日（土・日曜日、祝日を除く）までの消印有効 【必要書類】 ①エネルギー価格高騰緊急経済対策支援金（第2弾）支給申請書 ②誓約書ほか ③確定申告書などの写し（第1弾を受給している場合は省略可） ④振込先が分かる書類（第1弾を受給している場合は省略可）	地域経済振興課 経済振興室 (内線3610、3611)
畑作農業者肥料高騰対策事業補助金	肥料価格が高騰していることから、耕作意欲の向上と経営の維持安定を図るため、農業再生協議会が行う畑作農業者への肥料価格高騰対策事業に対して補助金を交付します。 【対象経費】 販売を目的とした園芸作物の作付・栽培面積が10a以上 【支援金額】 10aあたり2,000円（上限50万円） ※1a未満の端数切り捨てとなります 【受付期間】 令和5年1月31日（土・日曜日、祝日を除く） 【申請方法】 郵送または持参 ※令和5年1月31日（土・日曜日、祝日を除く）までの消印有効	農林水産課 農業振興室 (☎53-3369)
飼料等価格高騰対策緊急支援金	飼料価格が高騰していることから、畜産農家が経営を継続できるよう支援金を支給します。 【支援金額】 1飼養頭羽数あたり 肉用牛 9,000円、乳用牛 15,000円、養豚 1,000円、養鶏 50円 （事業所あたり上限50万円）	農林水産課 農業振興室 (☎53-3369)
宿泊割引事業	市内宿泊施設の割引キャンペーンを実施することで、宿泊施設を含めた観光産業を支援します。 【支援内容】 ①割引クーポンを宿泊予約サイト上で配布 ②各宿泊施設に割引原資を助成し、割引を実施	観光課 観光交流室 (内線3711)
介護サービス事業所等新型コロナウイルス感染症対策物品支給事業	介護サービス事業者が安心して介護サービスを提供できるよう、新型コロナウイルス感染症対策物品を支給します。	介護高齢課 介護保険室 (内線3410)

事業名	内容	担当課
【国事業】電力・ガス・食料品等価格高騰緊急支援給付金	エネルギー・食料品価格などの物価高騰の影響を大きく受けている住民税非課税世帯に対して支援金を支給します。 【支給対象】 ①住民税均等割が非課税の世帯 ※令和4年9月30日（金）時点で市に住民登録のある世帯が対象 ②令和4年1月から12月の収入が減少し、住民税非課税相当の収入となった世帯 【支給金額】 1世帯あたり5万円 【受付期間】 令和5年1月31日（土・日曜日、祝日を除く） 【申請方法】 ①世帯全員の令和4年度住民税均等割が非課税の世帯は確認書を送付しますので、確認書を返送してください。 ②令和4年1月～12月の収入が減少し、住民税非課税相当の収入となった世帯は申請が必要です。	福祉課 総合相談係 (内線2331)

令和5年度 村上市会計年度任用職員の登録者を募集します

登録することで依頼する業務が生じたときに、登録者の中から適性や能力などを判断して採用します。

募集期限

12月15日(木)
※助産師については令和5年1月13日(金)まで

応募方法

申込書に記入の上、資格証明書の写しを添付して提出してください。申込書は、各担当部署に配置するほか市ホームページからもダウンロードできます。

登録期間

令和5年4月1日(出)～令和6年3月31日(日)

その他

- ・通勤距離が片道2キロメートル以上ある場合は、通勤距離に応じて通勤費を支給します。
- ・勤務時間数および任用期間などの条件に該当する場合は、期末手当（賞与）を支給します。
- ・改定により、日額または時給が変更される場合があります。

募集職種	待遇（12月1日現在）	応募資格
放課後児童支援員（学童保育所）	時給1,019円（1日3～7時間30分勤務）	放課後児童支援員の資格を有する人
放課後児童支援員補助（学童保育所）	時給925円（1日3～7時間勤務）	必要な資格はありません
保育園・子育て支援センター保育士	日額8,695円（1日7時間30分勤務） 時給1,159円（1日2～6時間勤務）	保育士の資格を有する人
保育園・子育て支援センター保育補助	日額7,447円（1日7時間30分勤務） 時給992円（1日2～6時間勤務）	必要な資格はありません
保育園看護師	日給10,728円（1日7時間30分勤務）	看護師の資格を有する人
保育園准看護師	日給9,258円（1日7時間30分勤務）	准看護師の資格を有する人
保育園調理員	時給994円（1日4時間または6時間勤務）	調理師免許を有する人
保育園調理員補助	時給931円（1日4時間または6時間勤務）	必要な資格はありません
保育園用務員	日額6,986円（1日7時間30分勤務）	必要な資格はありません

■こども課子育て支援室 ☎53-2111（内線2541）または各支所地域振興課地域福祉室 記事ID 0055302

募集職種	待遇（12月1日現在）	応募資格
学校非常勤講師	時給1,401円（1日6時間勤務）	教諭免許を有する人（幼稚園教諭を除く）
小学校外国語指導助手	時給1,401円（1日6時間勤務）	英語検定2級以上、またはTOEICスコア550以上
学校介助員	時給897円（1日6時間勤務）	必要な資格はありません
学校図書館司書	時給904円（1日6時間勤務）	図書館司書もしくは司書教諭の資格を有する人
学校用務員	日額6,764円（1日7時間30分勤務）	必要な資格はありません
学校栄養士	日額8,396円（1日7時間30分勤務）	栄養士免許を有する人
スクール・サポート・スタッフ	時給992円（1日4時間勤務）	必要な資格はありません

■学校教育課 ☎72-6882 または各地区教育事務所 記事ID 0047010

募集職種	待遇（12月1日現在）	応募資格
助産師	日額11,400円（1日7時間30分勤務）	・助産師の資格を有する人 ・簡単なパソコン操作ができる人 ・普通自動車運転免許を有する人

■保健医療課健康支援室 ☎53-2111（内線2440） 記事ID 0071156

パ ご意見をお寄せください ブリックコメント（市民意見公募）を行います

記事ID 0055040

案件名	子どもの未来応援プラン（案）	村上市都市計画マスタープラン修正（案）	村上市耐震改修促進計画改定（案）
募集期間	12月1日(木)～21日(水)		
概要	市内の子どもが、家庭の環境や経済的な状況に関わらず健やかに成長し、夢や希望をもって将来を歩んでいける社会の実現を図ることを目的とした計画です。	市が創意工夫のもとに、地域住民の意見を反映させながら、おおむね20年後のまちづくりのビジョンを持って、望ましい「まちづくりの将来像」を具体的に定めた計画の修正です。	市内の既存建築物の耐震性を確保するため、耐震診断および耐震改修を促進し、市民の生命、財産を守ることを目的として定めた計画の改定です。
計画案の閲覧・意見書の入手方法	こども課子育て政策室 または各支所地域振興課 地域福祉室	都市計画課都市政策室 または各支所産業建設課 建設管理室	都市計画課建築住宅室 または各支所産業建設課 建設管理室
その他	市ホームページで閲覧・ダウンロードできます。		
問い合わせ	こども課子育て政策室 （内線2510）	都市計画課都市政策室 （内線5321）	都市計画課建築住宅室 （内線5311）

除 宝くじの助成金で 雪機や座椅子、遊具を整備しました

問い合わせ 市民課自治振興室 ☎53-2111（内線5111） 記事ID 0038657



宝くじの助成金とは

（一財）自治総合センターは、宝くじの社会貢献広報事業として、地域社会の健全な発展と住民の福祉向上を目的にさまざまなコミュニティ活動を助成しています。



門前せせらぎ公園に、ユニバーサルデザイン遊具を設置しました。



神林地域の山屋区では、除雪機や座椅子などを整備しました。

中小企業振興施策の実施状況を お知らせします

問い合わせ 地域経済振興課経済振興室 ☎53・2111 (内線3611) 記事ID 0071641

市では、村上市中小企業振興基本条例を定め、中小企業に対するさまざまな施策を行っています。そこで、令和3年度の実施状況について報告します。

市の中小企業の状況

市には、3,285事業所、2万5,006人の従業員が働いています。このうち中小企業の割合は、事業所数で99%、従業員数で91%を占めており、産業の核を成っています。
(平成28年度経済センサスより)



令和3年度の 主な中小企業振興施策

- ▼「産業支援プログラム事業補助金」により、ホームページの改良やECサイトへの出品など、販路開拓への取り組みや市内での創業に対して資金支援を行いました。
- ▼「村上市制度融資」により必要な資金需要に対応するとともに、「信用保証料の補給」により事業者の借り入れに伴う経費負担の軽減を図りました。
- ▼「住宅リフォーム事業補助金」により、市民の生活環境の向上を図るとともに、地域経済の活性化を図りました。
- ▼若年無業者の自立と就職を支援するため「下越地域若者サポートステーションへの事業委託」や「若者自立支援員の配置」を行い、地元企業への就労に繋げました。

令和3年度実施状況

**産業支援プログラム
(販路開拓きっかけづくり事業)**

市内産業の活性化を図るため、販路開拓、生産性向上などの取り組みに対し補助
36件、851万円

**産業支援プログラム
(創業応援事業)**

創業する際の資金の一部を補助
4件、160万円

**企業設置奨励条例による支援
(新規雇用促進奨励金など)**

雇用の増大を目的に、市内に工場などを新・増・移設する事業者を支援
1事業者、10万円

住宅リフォーム事業補助金

経済対策および生活環境向上策として実施
328件、5,567万円

※抜粋を掲載。詳細は市ホームページをご覧ください

村上市制度融資

中小企業者に必要な事業資金を融資
信用保証料補給金、中小企業振興資金貸付金、地方産業育成資金貸付金に6億6,421万円

若年者職業自立支援

若年無業者の自立、就職支援
職業体験や保護者を含めた総合的な相談などによる就労支援(就職決定者数19人)に406万円



予算執行状況

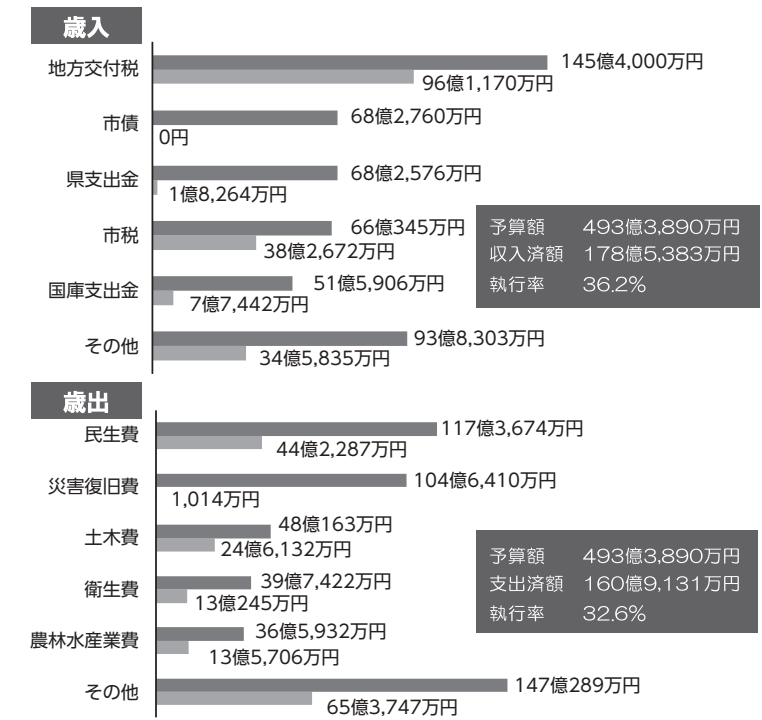
令和4年度上半期(4月~9月)の

問い合わせ 財政課財務管理室 ☎53・2111 (内線3222)

今年の4月から9月までに、国からの補助金や市税などの市に入ったお金歳入と、保育園の運営経費や道路建設などに支払った金額(歳出)がどのくらいあったのか、上半期の市の財政事情をお知らせします。



■一般会計の執行状況 (上段：予算額、下段：執行額)



歳入の市債、県支出金の収入額が少ないのは、収入が対象事業終了後になるためであり、対象事業の大半が下半期に終了を予定しているからです。

9月時点で歳出に比べ歳入が不足している会計は、会計間でやりくりをして、借り入れに頼らない運営を行っています。

■特別会計の執行状況

会計名	予算額	収入済額	支出済額
国民健康保険	54億8,540万円	22億8,900万円	23億7,770万円
後期高齢者医療	8億 270万円	2億4,316万円	2億9,256万円
介護保険	88億8,340万円	43億6,260万円	33億2,996万円
蒲萄スキー場	1億1,480万円	100万円	862万円
情報通信事業	3億2,590万円	5,455万円	1億1,730万円
土地取得	499万円	0円	0円

※特別会計とは、特定の事業を行う場合に、その事業で得られる収入を主な財源として、事業に係る経費を支出するため、一般会計とは別に収支を管理する会計のことです。市では、令和4年度は6つの特別会計を設置して経理を行っています

■市税の状況

税目	予算額	収入済額
市民税	24億1,178万円	11億3,897万円
固定資産税	35億3,757万円	22億1,956万円
軽自動車税	2億4,400万円	2億3,194万円
市たばこ税	3億7,731万円	2億1,609万円
入湯税	3,279万円	2,015万円
都市計画税	0円	1万円
市税合計	66億 345万円	38億2,672万円

■上水道事業会計の執行状況

名称	予算額	執行額
収益的収入	11億7,826万円	4億8,916万円
収益的支出	10億9,332万円	2億2,227万円
資本的収入	8億9,923万円	76万円
資本的支出	16億1,243万円	2億4,210万円

■簡易水道事業会計の執行状況

名称	予算額	執行額
収益的収入	3億5,262万円	2億 797万円
収益的支出	3億5,262万円	7,577万円
資本的収入	4億8,135万円	1億2,230万円
資本的支出	6億6,260万円	1億1,725万円

■下水道事業会計の執行状況

名称	予算額	執行額
収益的収入	39億1,300万円	20億4,895万円
収益的支出	39億1,300万円	6億2,730万円
資本的収入	47億6,773万円	9億1,660万円
資本的支出	62億3,819万円	16億9,444万円

※上水道・簡易水道・下水道事業会計は、公営企業法に基づく会計基準を用いているため、一般会計などと予算計上の方法が異なります

「注文した覚えのない商品が届いた」場合、ただちに処分が可能になりました！

問い合わせ 市民課生活人権室 ☎53・2111 (2233、2234) 記事ID 0046739

覚えがないな…



自宅に注文した覚えのない健康食品が送られてきたが、家族が注文したものの思い、受け取ってしまった。しかし、家族の誰も注文していないという。受け取った商品はどうしたらよいか。

ひょうご助言

○一方的に商品を送り付けられ、消費者がその商品を開封や処分をしても、金銭の支払いは不要です。事業者から金銭の支払いを請求されても、応じないようご注意ください。

○事例のように、注文していない商品を誤って受け取っても、未開封であれば受取拒否できる場合があるので、宅配業者へ問い合わせください。



注文していない商品が届いたら…

- ① 誤配達ではありませんか？ お届け先、受取人名を確認しましょう。
- ② 知人などからの贈り物ではありませんか？ 依頼人名を確認しましょう。

注意！

・荷物を開封してしまい、請求書などがない場合はすぐに処分しないで保管し、消費生活センターへ相談してください。

・代引きでお金を支払ってしまったと取り戻せなくなる場合がありますので、ご注意ください。



消費者ホットライン188
イメージキャラクター
「イヤヤン」



一人で悩まず、まずは相談！
困ったときは、消費者ホットライン「いやや」(局番なしの188)までお電話ください。

『おいしいなあ・・・』と思ったら、迷わずご相談ください

村上市消費生活センター ☎53-2111 (内線2233、2234) FAX53-2541
※専門の相談員がいます

荒川支所地域振興課 ☎62-3103 朝日支所地域振興課 ☎72-6885
神林支所地域振興課 ☎66-6112 山北支所地域振興課 ☎77-3112

ごみの分別とペットの飼い方

問い合わせ 環境課生活環境室 ☎53・2111 (内線3311) 記事ID 0003225

再確認！



きちんと分別、リサイクル

記事ID 0003225

ごみは「ごみの分け方・出し方」の冊子をご覧ください、分別してごみステーションに出してください。

冊子の中でよく分からない部分がある場合は、お問い合わせください。

ごみステーションの使い方

ごみステーションはきれいに使いましょう。ルール違反でごみが収集されずに残された場合は、必ず出した本人が持ち帰り、ルールを守り、正しい収集日に出しましょう。また、利用できるごみステーションは世帯ごとに決まっています。自身の利用するごみステーションがわからない場合はお住まいの町内集落の区長やアパートの管理人に確認し、指定外のごみステーション



問い合わせの多いごみの出し方

○スプレー缶は必ず使い切り、中を空にして回収してください。

○プラスチック製容器包装として出してください。プラスチック製のバケツやおもちゃなどはプラスチック製容器包装ではありません。燃やさない回収してください。

○リチウムイオン電池は、強い衝撃が加わると発煙・発火の恐れがあり、大変危険です。リチウムイオン電池が使われている製品を、燃やさないごみや小型家電回収ボックスに出す場合は、電池を取り外してから出してください。取り外したリチウムイオン電池は電器店などに設置されている回収ボックスに出してください。



動物の飼育は責任を持って

記事ID 0015550

犬や猫も社会の一員です。愛される存在であるように、マナーを守って飼育しましょう。

○犬を散歩させる時は、必ずフンを持ち帰られるよう準備をしてから出かけ、屋外に犬のフンを放置しないようにしてください。

○猫は、新潟県の条例で完全室内飼育が推奨されています。外に出る猫は、交通事故や病気のリスクが高く、寿命は室内飼育より短くなるといわれています。室内での飼育を心がけてください。

○野良猫に餌を与えている人は、飼いと同時に猫の管理者として責任があります。野良猫に餌を与えるのは住みつく原因となりますので絶対にやめましょう。



お知らせ

「暮らし」「もよおし」「相談」など、さまざまな情報をお届け

新型コロナウイルス感染症の状況により、中止や延期、内容を変更する場合があります。

くらし

1月の休日窓口のご案内

記事ID 00054346

時 1月8日(日)・22日(日)
午前8時30分〜正午
場 市役所本庁市民課
他 22日はシステムメンテナンスのため、マイナンバーカードの手続きはできません。
・村上地域以外の方のマイナンバーカードの受け取りは事前の連絡が必要です。
・休日窓口での取り扱い業務は、平日の業務とは異なりますのでご注意ください。
場 市民課市民年金室(市役所本庁2210)または各支所地域振興課市民生活室

今月の市税などの納期限

12月28日(水)

- 固定資産税 第4期
- 国民健康保険税 第6期
- 介護保険料 第6期
- 後期高齢者医療保険料 第9期

12月3日〜9日は「障害者週間」です

記事ID 00196003

12月3日は「国際障害者デー」、12月9日は「障害者の日」です。障がい者に対する理解と認識を深め、障がいのある人もない人も、ともに暮らせる社会の実現に向かって一人一人が考えましょ。

期間中は、市役所本庁2階の掲示板にいろいろな「障がい者マーク」を掲示します。来庁の際はぜひご覧ください。
また、市では障害者差別解消法に基づき、職員対応要領を策定し、職員が適切に対応するための取り組みを行っています。
場 福祉課福祉政策室
(市役所本庁2321)

「令和5年住宅土地統計調査」準備業務を実施します

記事ID 0071576

2月1日現在で、令和5年住宅・土地統計調査の準備業務が行われます。これは、調査の実施に先立ち、調査区の境界や区域内の住戸数などを確認し、調査の円滑な実施と結果精度の向上を図るために実施するものです。
12月中旬〜2月中旬にかけて顔写真付きの指導員証を携帯した指導員が、調査区域で確認の作業をさせていただきますのでご協力をお願いします。
場 総務課情報管理室
(市役所本庁5122)

「村上市の水道水」は安全です

記事ID 0050068

詳しくは案内または市ホームページをご覧ください。
場 中央公民館
(53・2446)

いつでもどこでも安全でおいしい水を届けるため、定期的な水質検査を行っています。検査結果の詳細は、市ホームページでお知らせいたしますのでご確認ください。
水道法で定められている水質検査の結果
すべての項目が基準に適合
放射線物質検査結果
不検出
場 上下水道課業務室
(66・6190)

寝たきり高齢者などの「障害者控除」のご案内

記事ID 0044520

障害者手帳の交付を受けているなくても、確定申告時に「障害者控除対象者認定書」を提示すると所得税(住民税)の所得控除が受けられます。
認定書が必要な場合は窓口に申請してください。なお、郵便でも請求できます。詳しくは

ホームページをご覧ください。

対 寝たきりの高齢者や要介護認定者で、身体または精神に一定の障がいがあると認められる65歳以上の人
他 交付された認定書は、心身の状況に変わりなければ翌年以降も使用できますので大切に保管してください。
場 介護高齢課高齢者支援室(市役所本庁3420)または各支所地域振興課地域福祉室

国民年金保険料は納付期限までに納めましょー!

記事ID 0051151

国民年金保険料は、年金機構から送られる納付書で、金融機関・郵便局・コンビニエンスストアで納めることができます。また、クレジットカードによる納付や、便利でお得な口座振替もあります。
未納のまま放置すると、延滞金が課されたり、納付義務のある方の財産が差し押さえられることがありますので注意してください。

保険料の納付が困難な場合は、免除・猶予の制度がありますので、年金事務所または市役所市民課、各支所市民生活室に相談してください。

令和6年4月1日から相続登記の申請が義務化されます

記事ID 0025423

土地や建物を相続後、相続登記をしない限り、登記上の名義人は亡くなった方のままです。このまま時間が経つとさまざまな問題が起きる可能性があります。残された家族も大変です。
は、お近くの法務局へお問い合わせいただくか、法務局ホームページをご覧ください。
場 新潟県地方法務局村上市支局
(53・2390)

ノロウイルス食中毒を予防しましょー!

ノロウイルス感染症は、冬場に流行し、食中毒の原因になることがよくあります。次のことに注意して、予防ましょー。
・調理前には、石けんでよく手を洗い、流水で十分に流す(2度洗いが効果的)
・嘔吐や下痢の症状がある場合は調理をしない
・牡蠣などの2枚貝は、ノロウイルスに汚染されている場合があるので、中心部まで十分に加熱する

他県ホームページにいがた食の安全インフォメーションに最新情報を掲載しています。

記事ID 0053009

時 1月7日(土) 午後2時
場 市民ふれあいセンター
対 平成14年4月2日〜平成15年4月1日までに生まれた人で、市内に住所を有する人または市内出身者で就学および仕事で住所を市外に移している人
※対象者には、9月1日付けで案内を送付しています。

雪害によるLPガス事故を防止しましょー!

記事ID 0062973

次のことに気をつけて事故を防止ましょー。
・LPガス容器やメーター周辺、屋外設置の給湯器などは、雪に埋もれないように除雪する
・屋根の雪下ろしの際は、周囲のLPガス設備にも注意する
・排気筒や吸気口が雪でふさがれたり、排気筒に破損がないか点検する
※ガス漏れや燃焼器具に異常があった場合は、すぐに器具の使用を中止し、取引のあるLPガス販売店に連絡してください

募集

雪下ろしなどの除雪作業ができる事業者などを募集します

記事ID 0062973

一人暮らし高齢者にとって雪下ろしなどの除雪作業は、大き

募集

令和5年2月28日(火) 介護高齢課高齢者支援室

記事ID 003420

事前に除雪作業の見積りと費用の説明ができる事業者など ※市は業者の斡旋は行いません

教育情報センター 情報ひろば
プラネタリウム

時 12月10日(土)・25日(日)

①午前11時〜
②午後1時30分〜
③午後3時〜

¥大人(高校生以上) 200円
小人(小学生以上) 100円
小学生未満は無料

場 教育情報センター (53-7511)

手ぶらでOK! 優雅で気品あふれる素敵な音色♪体験してみませんか?

大人のための Xmas イベント

ミュージックベル(ハンドベル)

12月7日(水)

参加費 500円 / 時間: 13:30〜

3日前までにお電話にてお申込み下さい。

わたじん楽器 村上センター フリーダイヤル **0120-978-220**
ヤマハ音楽教室 ■TEL 0254-52-3290 ■営業時間 10〜18時(定休/日祝)

寝たきりだからとあきらめていませんか?

訪問歯科診療・訪問口腔ケアの受付、歯科相談

村上市岩船郡

在宅歯科医療連携室

介護が必要で通院が困難な高齢者の方などが対象です。相談は無料でお受けします。お気軽にどうぞ!

☎0254-62-7747 月・水・金 9時〜14時

お世話になったあの方へ
感謝を込めた贈り物

高砂屋の詰め合わせはいかがでしょう

海鮮割烹 仕出し **高砂屋**

岩船上町8-55 TEL 0254-56-7018

ホームページ
お買い物は

ありがとうございます伝えるお葬式 **家族葬**

ベルホール **倉津屋 村上**

村上市仲間町 600-3 家族葬ホールもごさいます(20名まで)

0120-04-4449

TEL 0254-(52)-1101

お葬式事前相談の方、
ホール使用料5万円を無料にてご提供致します。

読み聞かせ日程

【中央図書館】
時12月6日(火)・10日(出)・
13日(火)・17日(出) 午前11時～

【荒川公民館】
時12月18日(日) 午前10時～
問中央図書館 (☎53-7511)

海府ふれあい広場情報

「鮭の塩引きまつり」
記事ID 0025459

時12月18日(日)
午前8時～午後3時
場海府ふれあい広場
直売所「さざなみ」

内容 海府沖で獲れた鮭で作った塩引き鮭や海藻類・小魚干物などの販売、鮭のだんご汁などのサービス

※鮭の不漁により中止となる場合がありますので、事前に問い合わせください

他直売所「さざなみ」は、12月

かたるんカフェ(認知症カフェ)でクリスマス演奏会を開催します

記事ID 0035578

時12月21日(水) 午後1時30分～3時30分
場マナーボテ村上2階

¥無料
対認知症の方やその家族、関心のある人など
申 不要

他入室前に体調などを確認させていただきます。
問介護高齢課地域包括支援センター(市役所本庁㊟3431)

予防接種はお済みですか?

記事ID 0057642

成人用肺炎球菌ワクチン定期接種

肺炎球菌による肺炎の重症化を防ぐために受けましょう。

接種期限 令和5年3月31日(金)
対今年度中に65・70・75・80・85・90・95・100歳になる人で、原則、過去に肺炎球菌ワクチンを接種していない人(生涯1人1回限り)
※対象者には令和4年4月に予診票を送付しています

¥4,700円(生活保護受給者は無料)
申 医療機関に直接予約してください。
㊟予診票、接種費用

風しん抗体検査・予防接種

記事ID 0057644

風しんの免疫が少ない世代を対象に、無料で受けられるクーポン券を送付しています。医療機関でご利用ください。

有効期限 令和5年3月31日(金)
対昭和37年4月2日～昭和54年4月1日生まれの男性
※紛失による再発行を希望する場合はお問い合わせください
問保健医療課健康支援室(市役所本庁㊟2432)

村上市人権啓発映画上映会

「タイムをよめいばうごうか?」
記事ID 0025459

時12月25日(日)
午後1時～2時45分
【開場】午後0時45分
場教育情報センター

内容 ナレーション 大泉洋氏

定100人(先着順)
¥無料

申12月16日(金)までに電話または二次元コードを読み取り、申込み取り、申込みフォームから申し込みください。

※無料保育(生後6カ月以上未就学児)もあります。定員は5人で12月13日(火)までに電話申し込みが必要です

他ホワイエにて「人権パネル展」を同時開催(午前11時～午後4時)

問 市民課生活人権室(市役所本庁㊟2231)

だすけ村上 村上の杉で作る「木製サイコロカレンダー」

時1月22日(日)
①午前10時～正午
②午後1時～3時
場マナーボテ村上

調(有)中山建築 中山陽介氏
場(株)大川屋製材所 菅原保氏

定25人(先着順)
¥2,200円(保険料込み)
持ノコギリ、金槌
他サイズは幅30cm×高さ45cm×奥行10cmです。

問 村上第一中学校地域コー

相談

弁護士によるB型肝炎特措法無料相談会

時12月17日(土)
午後1時30分～4時
【受付終了】午後3時
場ほつこHOT・中条(胎内市西本町11・11)

対集団予防接種でB型肝炎になった人やその家族
申事前予約優先で、当日会場での申し込みも可能です。
他秘密は固く守られます。

問 全国B型肝炎訴訟新潟事務所(☎025-223-1130)

就業・再就職を応援します

働き方に迷っている方や求人へ応募してもうまく結果に結びつかない方、どんな準備が必要なのか分からない方に向けて、就職相談を行っています。オンライン相談も実施していますので、お気軽にお問い合わせください。

対15～49歳までの無業の方
他資料請求(無料)だけでもお気軽にお問い合わせください

問 事前に下越地域若者サポートステーション村上常設サテラ

だすけ村上 村上の七夕祭り「獅子舞の夏」

時1月29日(日)
午前9時～午後5時
場市民ふれあいセンター

内容 全19町内による、現役の若手による獅子舞演舞・本物の獅子頭や用品などの展示、出店(飲食、雑貨、縁日)など。

¥見学無料
問 村上第一中学校地域コーディネーター 富樫(☎090-4064-0976)

村上市税務署の非常勤職員(アルバイト)を募集します

募集人数 10人程度
期令和5年2月上旬～3月31日(金)までの間の1カ月程度
勤務日・時間 月～金曜日(祝日は休み) 午前9時～午後4時までの間
※1日5時間または5時間30分

勤務内容 パソコン・スマホ操作補助、各種データ入力、書類整理
賃金 時給900円
他勤務時間や申込方法など詳しく

献血のご案内

時12月19日(月)
場株式会社新潟ジャムコ 午前9時30分～11時30分
場市役所神林支所 午後1時30分～4時
問保健医療課健康支援室(市役所本庁㊟2433)

スポーツ

新春バレーボール大会

時1月15日(日) 午前8時～
場朝日総合体育館
対中学生以上の男女
定12チーム(先着順)
※1チーム12人まで
¥3000円

問 12月23日(金)までに愛ランドあさひ(☎72-1445)

日本漢字能力検定

時令和5年1月28日(土)
※受験級により時間が異なります
場神林総合体育館
定100人(先着順)
検定料

2級	3500円
準2～4級	2500円
5～7級	2000円
8～10級	1500円

申12月19日(月)までに申込書と検定料を添えて希楽々事務局へ直接申し込んでください。

問 希楽々(☎66-8119)

もよおし

県指定文化財「高平遺跡出土品」展

令和4年3月25日に県の文化財に指定された高平遺跡の出土品を展示します。

期12月3日(土)～令和5年2月19日(日) 午前9時～午後4時30分
場村上歴史文化館

村上発!木質バイオマス発電で、村上の自然の明るい未来を、一緒に作っていきませんか!

正社員・契約社員募集

職場見学や工場見学からでもOK こちらへ↓↓

株式会社ATGオペレーティングサービス
〒959-3426 新潟県村上岩野沢191-2
☎0254-75-5103 info@atg-os.com

新潟県交通災害共済

お見舞金の請求はお済みですか?
お見舞金の請求期間は交通災害を受けた日から起算して「1年以内」です。もう一度ご確認を!

【問い合わせ】
新潟県市町村総合事務組合 村上市事務所
(市民課生活人権室内 TEL53-2111 内線 2231
または各支所地域振興課市民生活室)

本申込ではありませんので、お気軽にご利用ください。

ネットカンタン 仮申込 から

簡単にローンの仮申込ができます。

お手続きの流れ▶

まずはアクセス! 新潟ろうきん ホームページへ (新潟ろうきん 検索)

仮申込ページに必要事項を入れて送信!

審査結果のご連絡

本申込のご契約

対象商品

- 不動産担保住宅ローン
- 無担保住宅ローン(リフォームローン)
- マイカーローン
- 教育ローン
- フリーローン
- カードローン(マイプラン)

ろうきん村上支店 TEL 0254 (52) 1251

E★HOUSE

有限会社 大野建築
村上市岩船三日市7-33
TEL 0254-56-7986

新築・快適なリフォーム 地元工務店に
お気軽にご相談ください!

http://ehouse-ohno.com/

11/1

お薬手帳配布式&サイエンス教室
新潟薬科大学による災害支援イベント(保内小学校)



▲人体模型を使ってカラダの中をのぞいてみよう

8月4日に新潟薬科大学構内で実施した子ども向けのサイエンス教室に、保内小学児童3名が豪雨水害の影響で参加できなかったことを受け、同大学では、災害支援イベントの一環として、保内小学校を訪れ、全児童にお薬手帳をプレゼントしました。また、5年生を対象にサイエンス教室「人体と薬の不思議」として、人体模型を使って体の仕組みを学んだほか、お薬と3種類の飲み物の化学反応実験を行いました。



▲薬と飲み物の化学反応を実験

同大学の中川沙織准教授は、「8月の豪雨水害で被災し、まだ生活に支障が出ているご家庭もあるとお聞きしていますが、子ども達が実験教室を通じて、少しでもサイエンスに興味を持つきっかけになれば幸いです。被災された皆様が一日も早く普通の生活に戻れることを願っています」と話していました。

11/5、6

みんなが待っていた地域のイベント
さんぽく祭(さんぽく会館、山北総合体育館)



▲大勢の方にご来場いただきました

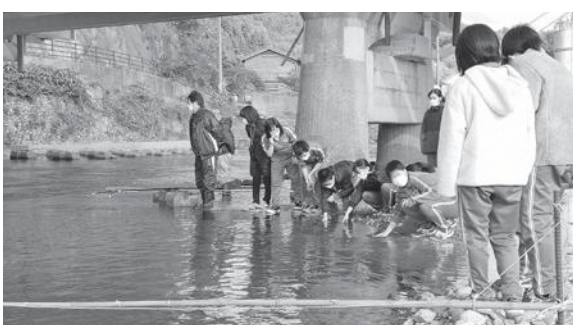
山北地域の「さんぽく祭」が2日間にわたり開催され、約1,500人が訪れました。

地域に愛されるこの祭は、住民の皆さんの作品展示や小学生のダンスなどの演芸を楽しむことができ、出店ブースでは山北の美味しい食を堪能できます。

3年ぶりの開催となった「さんぽく祭」。訪れた人は、お腹も心も満たされ、笑顔あふれるひと時を過ごしていました。

11/9

4年前に稚魚を放流、帰ってきた鮭に歓喜
伝統漁「コド漁の見学」(山北中学校)



▲竿を使ったコド漁見学

山北中学校2年生が大川で行われる伝統漁法「コド漁」を見学し、漁師さんから説明を受け、実際に仕掛けにも触れながら体感しました。

4年前には稚魚の放流も経験した生徒たち。「放流しても戻ってくる鮭は少ないと聞いているが、大川に戻ってきてくれてうれしい」と、川面で鮭の魚影を見つけ、話していました。

大川のコド漁は12月下旬まで。約8,000尾の漁獲を予定しています。

10/29、30

地域復興と関係人口の創出
ハロウィン&かかし祭(道の駅神林「穂波の里」)

災害復興のチャリティーと関係人口創出・拡大を目的に「ハロウィン&かかし祭」が開催されました。

地域外の人からも工夫を凝らしてデザインされたカボチャやかかしの出展もあり、栽培したカボチャの重さを競うコンテストでは、訪れた方は大きなカボチャに驚いた様子でした。また、会場には8月3日豪雨の災害復興に役立てようと募金がめが置かれ、集まった募金は社会福祉協議会を通じて復興支援の活動に役立てられます。



▲地元の中学生在が加工したカボチャのランタン

11/1

地域の名産・柿の収穫体験
朝日みどり小学校柿の収穫体験(関口地内)



▲どの柿が大きいか競い合う児童たち

動画あり

関口集落の名産である柿について、朝日みどり小学校の児童が歴史から生育まで学んできました。

今回はいよいよ収穫作業。籠を肩にかけ、収穫した柿を計測しながら、サイズごとに選別し、楽しみながら作業体験を行っていました。

関口集落出身の児童は、「大きい柿がたくさんあってすごい」と誇らしげな表情を見せていました。

11/1

除雪作業への決意と安全を祈願
村上圏域合同除雪出動式(村上道路ステーション)



▲生活道路を守る機械のデモンストレーション



▲受注者に安全を祈願したゴールドキーを贈呈

これから迎える雪のシーズンの道路交通確保と、将来にわたる除雪オペレータの担い手確保を目的に、国、県、村上市、関川村からなる村上圏域合同の「合同除雪出動式」が開催されました。

式には神納小学校4年生の児童も参加し、昼夜を問わず24時間体制で地域の道路を守ってくれる除雪オペレータを「事故の無いように気を付けて作業をしてください」と激励し、作業の安全を祈願し、ゴールドキーを手渡しました。

圏域の受注者を代表して福田道路(株)西田さんは「近年の降雪は急激に短時間で雪が降る傾向にある。地域で働き暮らす住民のため、発注者と連絡を密にし、除雪に関わる職員、オペレータが一丸となり、圏域の除雪を無事故で作業することに全力を捧げます」と決意を述べました。

式の後には、参加してくれた児童を対象にした除雪機械の体験学習会も行われ、通学路を守る機械の数々に触れる貴重な経験ができました。

令和4年8月3日からの大雨による 災害復興・防災シンポジウム

水害から命と暮らしを守る ～豪雨災害を振り返る～



入場無料 要事前申し込み

問い合わせ 総務課危機管理室 ☎53-2111 (内線3142) FAX53-3840 記事ID 0063647

12月24日(土)

午後1時30分～4時30分 (開場 午後1時)
会場：市民ふれあいセンター 大ホール

- 第1部 令和4年8月豪雨災害功労者「感謝状授与式」
- 第2部
 - ・災害体験談パネルディスカッション「令和4年8月豪雨災害を振り返る」パネリスト 松本佐一氏(小岩内区長)他
 - ・講演「水害から命と暮らしを守る」田村圭子氏(新潟大学 災害・復興科学研究科 教授)

当日は、令和4年8月の豪雨災害時に、ご尽力いただいた方々へ村上市から感謝状の授与を行います。

- ①市ホームページの「お申し込みフォーム」から申し込む。
- ②市ホームページから申し込み用紙をダウンロードして記入の上、総務課危機管理室にFAXまたは直接ご持参ください。(各支所地域振興課総務管理室を含む)



お申し込みフォームはこちらから

地元で働きたいという理由で入社した、産休・育休を経て職場復帰したなど、社会進出した女性従業員を紹介しています。



シリーズ③ 私が輝く職場

お客さまとのふれあいが私を成長させてくれます

おおひらなみ
大平奈美さん
(胎内市黒川/22歳)



❖ 入社のおきっかけ

以前から接客業に興味があり、お客さまと直接繋がりのあるお仕事に就きたいと思っていました。

高校生の時、就職活動をしている中で、日帰り温泉で立ち寄った大観荘の露天風呂からの景色が忘れられず、「ここでもおもてなしする側になりたい」と思い、こちらにお世話になることになりました。今年で5年目になります。

❖ 仕事の内容は

フロント業務をしています。お客さまのお迎えやチェックイン、お部屋までのご案内やお荷物のお届けなどを行っています。フロント業務だけでなく、レストランや館内の売店業務も行っていきます。

❖ 会社の良さについて

やっぱり、フロントから見える景色の美しさですね。大観荘は全室オーシャンビュー。ここから見える日本海は、夏はもろろんのこと、冬の荒々しい姿も、また違った良さがあり、仕事をしながら、毎日癒されています。

あと、帰られるお客さまのお見送りをしているとき、「また来るね」「すこく癒されたよ」とおっしゃっていたときに、

すごくうれしやりの感じがします。職場も休みを取りやすい環境ですし、楽しく仕事をさせていただいています。

❖ 村上的おすすめスポットは

お客さまから聞かれることが多いので、あつちこち訪ねています。一番は「お城山」山頂の景色。あそこからの景色は最高でした。夏に登ったのですが、今度は桜咲く春の季節に登ってみたいです。

❖ 今後の目標を

長く勤めている方の対応がすごくいい、いつも勉強させていただいています。今とはとにかく経験を積み、先輩方のように質の高いおもてなしができるよう、これからも努力していきたいと思っています。



大観荘
せなみの湯
(瀬波温泉2-10-24)
☎53-2131

今月は、大観荘せなみの湯を訪問。春夏秋冬、それぞれの季節が織りなす日本海と夕陽の景色、日本海の幸と村上の特産を堪能できる料理、自慢の名湯で心身の疲れを癒す至福の時間など、日ごろの喧騒から離れ、非日常のひと時を提供してくれます。今回は、入社5年目で、お客さま一人一人に最高のおもてなしを心がけているという大平さんにお話を伺いました。



地域包括支援センター通信

問い合わせ 介護高齢課地域包括支援センター ☎53-2111 (内線3432) 記事ID 0065493

「かみはやし互近所」で無理をしない「かみはやし互近所」の活動より

かみはやし互近所ささえ隊は、「かみはやし互近所」と「互近所」をキーワードとして、自然体で無理のないささえあいを進めています。また子どもから高齢者まで多世代が関わること、一人一人ができることを発揮する機会を創出していきたいと思えます。

今年度は①「老人クラブとのワークショップ」の開催、②「かみはやし互近所」の啓発、③「ささえあいカタログVol.4」の作成および全戸配布、④「消防団とのワークショップ」のその後について考える、⑤「買い物支援」の「ささえ隊」の利用促進に取り組んでいます。



かみはやし互近所ささえ隊は、無理せず助けたり、助けられたりできる地域を目指します。

【老人クラブとのワークショップ】は昨年度の消防団からの第2弾です。老人クラブとしてすでにこんなことをしている、こんな課題がある、その課題を解決するこんなこともできるなど、自由な意見の出し合いができればと思います。特製かるたを使って楽しく考えます。

【かみはやし互近所ささえ隊】の啓発として、告知端末を活用し、具体的なささえあいの事例を隊員が紹介しています。「ささえあいの日」にどんなことした? 「散歩しているおばあさんに声をかけたよ」「私は回覧板を持っていた時に電球の交換で困っていたので手伝ったよ」など、これもささえあいでと皆さんに分かってもらえたらいいな、と嬉しく思います。また小中学校の総合学習で「ささえあい授業」の実施を検討しています。

かみはやし互近所ささえ隊のメンバーは元気にたくさんの方の「居場所」と「出番」を創ります。



島山愛琉ちゃん(左) R3.6.25生
 愛菜ちゃん(右) R2.7.4生
 (松原町三丁目)



加藤夢望ちゃん R1.10.10生
 (十文字)



高橋禪ノ介くん R4.1.20生
 (猿沢)



瀬賀晴臣くん R4.2.14生
 (岩ヶ崎)

集まれ！むらかみ元気スマイル

わが子の笑顔を皆さんに届けてみませんか。小学生までのお子さんの写真を募集します。(市内在住者に限ります)

- ①住所
- ②お子さんの名前(ふりがな)
- ③生年月日 ④保護者氏名
- ⑤電話番号 ⑥写真(5MB以内)



申し込みはこちらから

をメールで送付してください。
 メール: seisaku-k@city.murakami.lg.jp

むらかみの話題 ワンモアショット!



10/18 ~ 19 3年ぶりに響く先太鼓と木遣り唄
 天候にも恵まれた岩船大祭



岩船大祭は、神様が「石の舟」でこの地にお越しになったという伝説に由来し、その年の海の恵みや山の恵み・あらゆる生業(なりわい)に感謝する例祭で、この地方の一年を締めくくる秋祭りです。

9台のおしゃぎり屋台は「木遣り唄(きやりうた)」に合わせ曳き廻され、参加者は3年ぶりの祭りを心行くまで楽しんでいました。

編集後記

▶今年もあと1カ月となりましたが、今年の市報を振り返ると、2月に開催された北京五輪で本市出身の平野兄弟が大活躍、「村上大祭、瀬波大祭、岩船大祭」も3年ぶりに開催されるなど明るい話題があった一方で、8月には本市に甚大な被害をもたらした豪雨災害が発生するなど、様々なことがありました。来年は明るいニュースが多い年となるよう、また明るい話題を皆さんにお伝えできたらと思います。(八藤後)

こんぱんのキッズモデル

今月は第二保育園のこの2人

あおいちゃん

- 好物 牛丼
- 夢 ケーキ屋さん



さんじくん

- 好物 カレー
- 夢 スパイダーマン



Twitter



LINE



Facebook



YouTube



MURAKAMI.CITY.OFFICIAL