



消防年報

令和 2 年度版



村上市消防本部

令和 3 年発行

は し が き

1. この年報は、令和2年度中における村上市消防本部消防業務及び消防現況について集録した。
2. 消防現況の逐年傾向を把握するために、特に主要な統計表には、過去にさかのぼって累年表を加えた。
3. 各表は原則として、令和2年度末現在とし、これによらない表及び単位については、必要に応じ各表に示した。



令 和 3 年

村上市消防本部

も く じ

(総務関係)

1. 村上市消防本部管下の位置	1
2. 管轄する市・村の面積・世帯数・人口	2
3. 本署・分署管内状況	2
4. 消防応援協定	3.4
5. 令和2年度の主な記録	5.6
6. 消防本部・消防署(分署)の位置及び消防車両配置状況	7
7. 令和3年度消防予算分類表	8
8. 消防庁舎概要	9.10.11
9. 消防機構図	12
10. 職員配置表	13
11. 消防本部行政事務分掌表	14.15.16
12. 消防署・分署行政事務分掌表	17.18
13. 職員の年齢調	19
14. 職員の勤続年数調	20
15. 令和2年度教育訓練受講状況	21

(通信関係)

1. 消防緊急通信指令施設機能一覧表	22.23
2. デジタル無線設備状況	24.25
3. 通信施設配置状況	26
4. 災害通報等受信状況	26

(予防関係)

1. 消防用設備等着工・設置届出受理状況	27
2. 建築確認申請に対する消防同意状況	28
3. 150㎡以上の防火対象物に関する調査	29
4. 工事種別市・村別確認申請状況	30
5. 圏域内3階以上防火対象物調	30
6. 火災予防条例に基づく各種届出状況	31
7. 防火対象物・防火管理者・消防計画届出調	32
8. 危険物製造所等施設状況	33
9. 危険物製造所等の数量別、類別状況	34

10. 製造所等別危険物規制事務処理件数及び手数料収入額	35
------------------------------	----

(警防関係)

1. 消防機械性能現況	36
2. 消防車輛等活動状況	37
3. 消防自動車器材積載状況	38
4. 救急資機材保有状況	39
5. 救助用資機材保有状況	40. 41. 42
6. 消防水利調	43

(火災関係)

1. 市・村別火災件数及び損害総括	44
2. 月別火災件数及び損害総括	45
3. 月別市・村損害額及び焼損面積	46
4. 月別損害状況(建物)	47
5. 月別火災出動車輛及び人員	48
6. 曜日別火災件数	49
7. 四季別火災発生比較表	49
8. 火災覚知別時間調	50
9. 火災発生時における初期消火器具使用状況	50
10. 過去5年間の火災状況	51
11. 過去5年間の月別火災件数	52

(救急・救助関係)

1. 署別救急出場状況	53
2. 月別・事故別救急状況	54
3. 時間帯別・事故別出場状況	55
4. 曜日別救急出場件数	56
5. 事故別傷病の程度	56
6. 市・村別事故別救急出場件数	57
7. 事故別搬送患者の住所内訳状況	58
8. 年齢別・事故別搬送状況	59
9. 性別・事故別搬送状況	59
10. 転送回数別搬送人員	60
11. 転送理由	60
12. 収容所要時間別搬送人員	60

13. 医療機関別搬送状況	61
14. 事故別・理由別不搬送件数	61
15. 過去5年間の事故別救急出場状況	62
16. 救急応急手当講習会実施状況	63
17. 市・村別救助活動状況	64
18. 月別救助出動状況	65
19. 救助人員住所調	65

総務



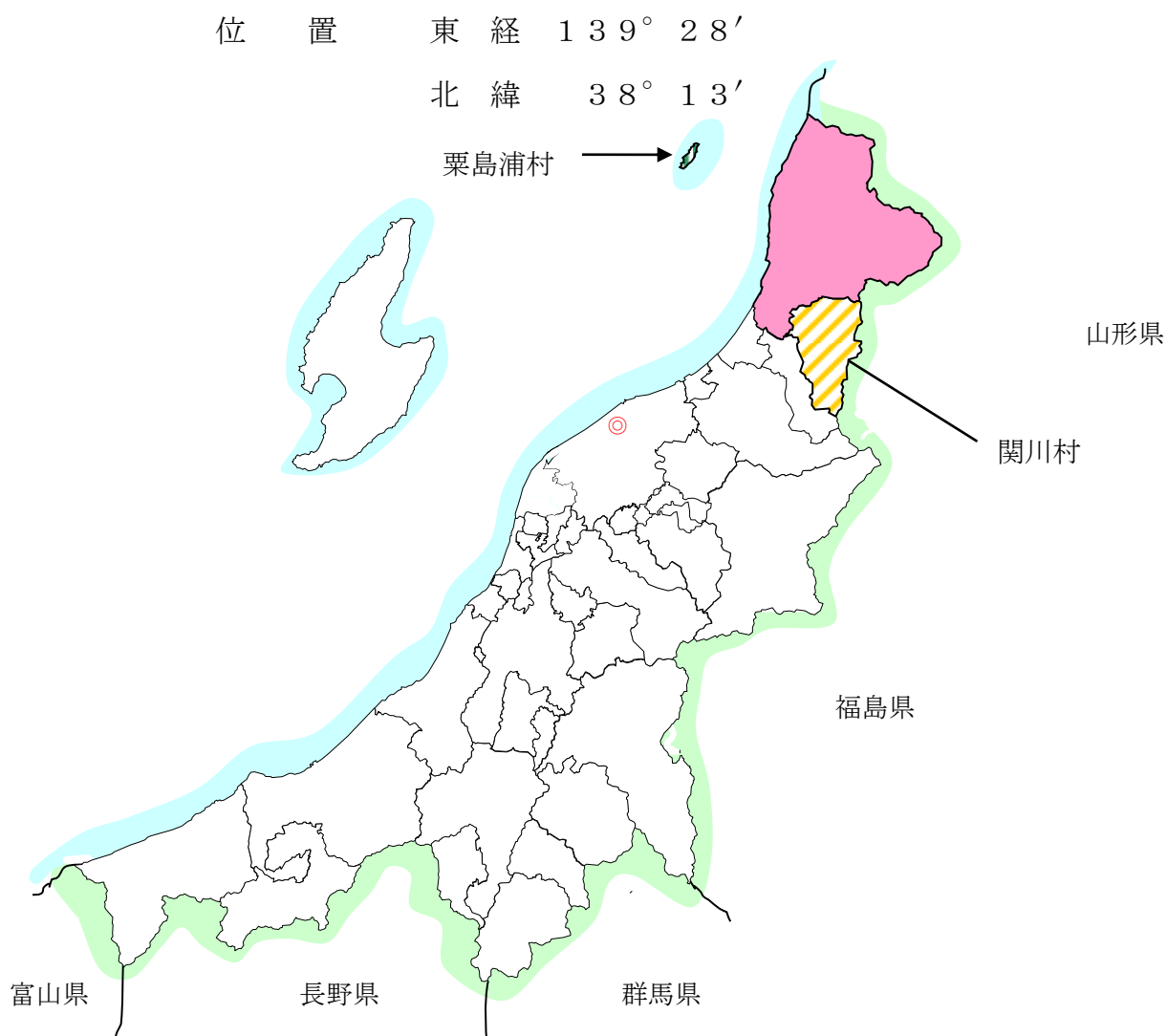
《 消防フェスティバル 》

1. 村上市消防本部管下の位置

当消防本部は新潟県の最北端に位置し、関川村及び粟島浦村も管轄しており、北及び東は山形県、南は胎内市と接しています。圏域面積は、1,483.65 平方キロメートルで新潟県総面積の 11.8%を占め、海岸線は、約 50 キロメートルにも及んでいます。

平地は、飯豊朝日山系に源を発する荒川・三面川流域をはじめ、石川流域や大川流域に広がっています。集落は河川流域に集中しているほか、朝日山塊が直接日本海に迫る三面川河口以北の海岸線に分布しています。

圏域は、荒川峡、瀬波・笹川流れ、粟島等の景勝地に恵まれており、県北の観光ルートとして脚光を浴びています。



2. 管轄する市・村の面積・世帯数・人口

令和3年4月1日

市町村別	区分	面積 (Km ²)	世帯数	人 口		
				計	男	女
村上市		1,174.17	22,513	57,825	27,760	30,065
業務委託	関川村	299.61	1,872	5,254	2,529	2,725
	栗島浦村	9.78	157	323	158	165
合 計		1,483.56	24,542	63,402	30,447	32,955

3. 本署・分署管内状況

令和3年4月1日現在

消防職員1名に対する			消防署(分署)1に対する			消防ポンプ車1台に対する		
面積(Km ²)	世帯数	人口	面積(Km ²)	世帯数	人口	面積(Km ²)	世帯数	人口
10.52	174	450	247.26	4,090	10,567	185.45	3,068	7,925
141名			6署			8台		

(本署・分署別)

区分	本署・分署別		消防吏員1名に対する		消防ポンプ車1台に対する	
	世帯数	人口	世帯数	人口	世帯数	人口
本 署	9,585	22,975	135	323	3,195	7,658
荒 川 分 署	3,976	10,541	305	810	3,976	10,541
神 林 分 署	3,659	9,989	281	768	3,659	9,989
朝 日 分 署	3,032	8,747	233	672	3,032	8,747
山 北 分 署	2,148	5,234	165	402	2,148	5,234
関 川 分 署	1,872	5,254	144	404	1,872	5,254

※関川分署は、区域外設置

4. 消防応援協定

令和3年4月1日現在

協定の名称	締結年月日	業務内容	協定先市町村・機関
新潟県消防防災ヘリコプター 応援協定	H7.4.1	災害	新潟県、新潟県県下の市町村、 消防の一部事務組合及び消防を 含む一部事務組合
新潟県広域消防相互応援協定	H13.3.19	災害	新潟県県下の市町村、消防の一 部事務組合並びに消防を含む一 部事務組合及び広域連合
消火活動に関する応援協定書	H16.9.6	災害	北越生コンクリート協同組合
消防相互応援協定	H20.4.28	災害	西置賜行政組合
消防相互応援協定	H20.4.28	災害	鶴岡市
高速自動車国道日本海東北 自動車道中条・荒川胎内間 消防相互応援協定	H24.3.13	災害	新発田地域広域事務組合

協定の名称	締結年月日	業務内容	協定先市町村・機関
消防相互応援協定	H24.10.1	災害	新発田地域広域事務組合
エボラ出血熱の移送に係る保健所に対する消防機関の協力に関する協定	H28.4.1	災害	新潟県村上保健所
村上DMAT出動に伴う村上市消防本部の支援に関する協定	H31.2.8	災害	新潟県厚生農業協同組合連合会 村上総合病院

5. 令和2年度の主な記録

令和2年

- 4月 1日 消防職員3名採用
- 4月 1日 春の火災予防運動 防火広報等実施
～7日
- 5月26日 新潟県消防防災航空隊連携訓練 於：村上市ドクターヘリ離着陸場
- 6月 7日 危険物安全週間 管内パトロール等実施
～13日
- 6月12日 山岳救助訓練 於：高坪山
～9日
- 7月 2日 村上幼稚園幼年消防クラブ入団式
- 8月21日 危険物取扱者保安講習 於：村上市ふれあいセンター
- 8月30日 令和2年度村上市消防団新入団員講習
- 9月18日 中高層建築物火災想定訓練 於：大観荘せなみの湯
- 10月 9日 海上保安庁、新発田地域広域事務組合消防本部との合同潜水訓練
- 10月17日 村上市消防本部 消防フェスティバル開催
- 10月24日 消防署関川分署 新ポンプ車運用開始
- 11月 5日 危険物路上立入検査
- 11月 6日 甲種防火管理者再講習 於：村上市消防本部
- 11月13日 秋季山岳救助訓練 於：三面山 道陸神峰登山道付近
～14日
- 11月20日 村上市救急ワークステーション開所式
- 12月 3日 村上市救急ワークステーション運用開始
- 12月29日 年末特別警戒 防火広報等実施
～31日
- ### 令和3年
- 1月 2日 年始特別警戒 防火広報等実施
～3日

2月19日 新潟県消防防災航空隊との合同冬季山岳救助訓練 於：大平山
～20日

3月31日 3名退職

※新型コロナウイルス感染症の影響により中止となったもの

6月 4日 新潟県消防救助技術大会

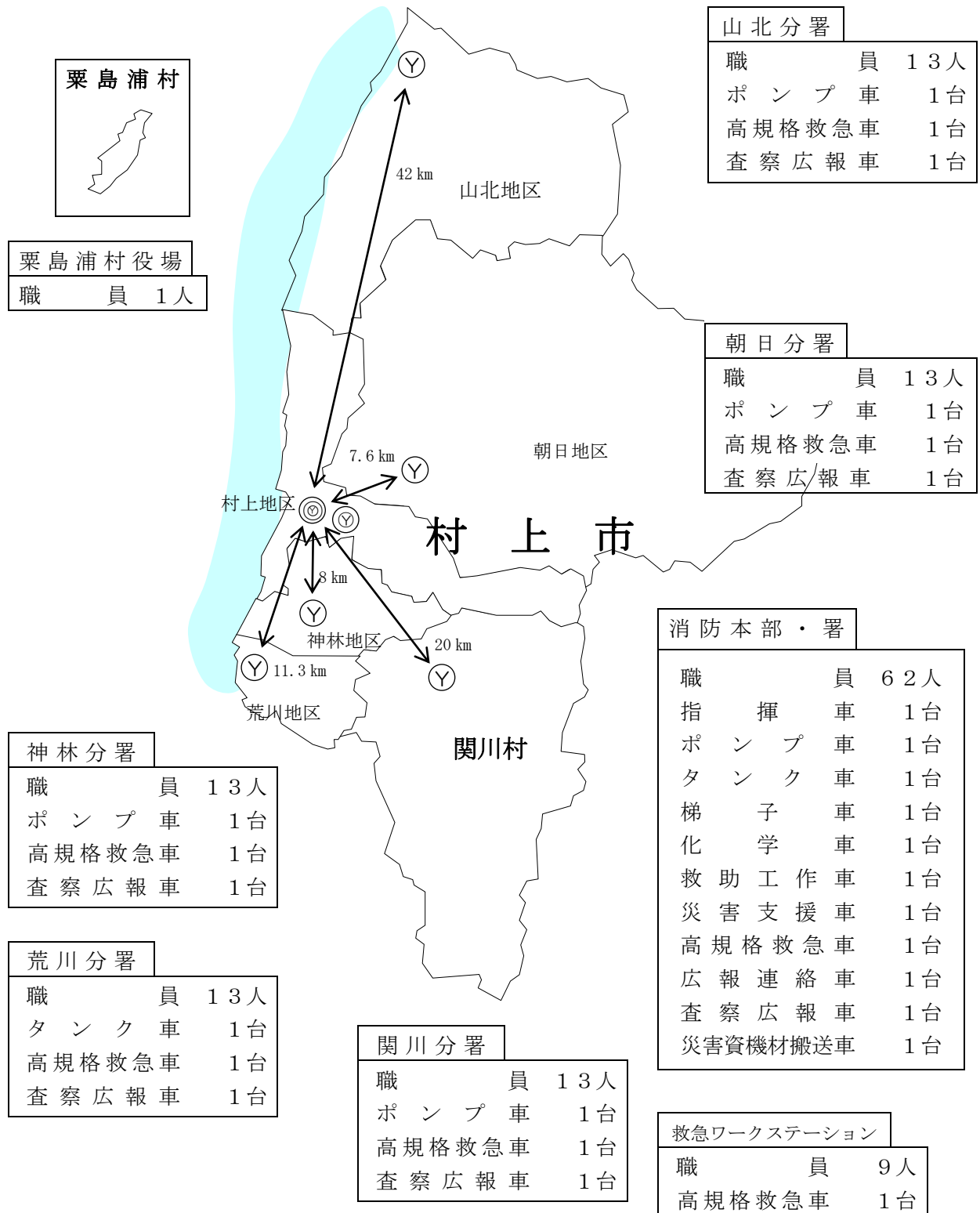
6月 7日 水防訓練

6月18日 甲種防火管理者新規資格付与講習

～19日

6. 消防本部・消防署（分署）の位置及び消防車両配置状況

令和3年4月1日現在



7. 令和3年度消防予算分類表

(単位：千円)

款項目節	区 分	種 別	R 3 年度	R 2 年度	増 減
9. 消 防 費			1,621,173	1,560,360	60,813
1. 消 防 費			1,621,173	1,560,360	60,813
1. 常備消防費			1,204,944	1,176,787	28,157
	2	給 料	495,209	485,164	10,045
	3	職 員 手 当 等	418,627	411,544	7,083
	4	共 濟 費	163,463	163,138	325
	8	旅 費	1,743	1,307	436
	10	需 用 費	32,800	33,239	△ 439
	11	役 務 費	7,924	6,743	1,181
	12	委 託 料	34,955	36,017	△ 1,062
	13	使用料及び賃借料	29,665	20,610	9,055
	14	工 事 請 負 費	4,297	5,595	△ 1,298
	17	備 品 購 入 費	6,970	3,430	3,540
	18	負担金、補助及び交付金	8,448	9,367	△ 919
	26	公 課 費	843	633	210
2. 非常備消防費			161,582	171,769	△ 10,187
	1	報 酬	69,182	71,364	△ 2,182
	2	給 料	3,735	4,287	△ 552
	3	職 員 手 当 等	2,912	3,315	△ 403
	4	共 濟 費	1,198	1,367	△ 169
	7	報 償 費	3,000	3,000	0
	8	旅 費	23,226	24,390	△ 1,164
	10	需 用 費	3,113	3,046	67
	11	役 務 費	6,407	6,687	△ 280
	12	委 託 料	412	565	△ 153
	13	使用料及び賃借料	629	655	△ 26
	18	負担金、補助及び交付金	47,768	53,093	△ 5,325
3. 消防施設費			148,748	170,744	△ 21,996
	9	旅 費	0	133	△ 133
	10	需 用 費	14,594	15,366	△ 772
	11	役 務 費	1,557	1,757	△ 200
	12	委 託 料	2,432	1,982	450
	13	使用料及び賃借料	887	891	△ 4
	14	工 事 請 負 費	23,530	20,000	3,530
	17	備 品 購 入 費	87,287	111,696	△ 24,409
	18	負担金、補助及び交付金	17,500	17,500	0
	26	公 課 費	961	1,419	△ 458
4. 水防費			1,270	1,285	△ 15
	8	旅 費	1,000	1,000	0
	10	需 用 費	200	145	55
	18	負担金、補助及び交付金	70	140	△ 70
5. 災害対策費			104,629	39,775	64,854
	1	報 酬	126	126	0
	2	給 料	24,288	0	24,288
	3	職 員 手 当 等	21,033	0	21,033
	4	共 濟 費	8,023	0	8,023
	7	報 償 費	61	61	0
	8	旅 費	52	52	0
	10	需 用 費	9,294	7,641	1,653
	11	役 務 費	4,084	3,059	1,025
	12	委 託 料	30,820	23,489	7,331
	13	使用料及び賃借料	1,879	1,861	18
	14	工 事 請 負 費	1,600	0	1,600
	18	負担金、補助及び交付金	3,369	3,385	△ 16
	26	公 課 費	0	101	△ 101

8. 消防庁舎概要

1. 消防本部・署庁舎概要

- | | |
|----------|---------------|
| (1) 所在地 | 新潟県村上市塩町12番6号 |
| (2) 構造 | 鉄筋コンクリート3階建 |
| (3) 敷地面積 | 7,513.22㎡ |
| (4) 建築面積 | 1,127.50㎡ |
| (5) 延面積 | 2,441.30㎡ |
| 1階 | 973.18㎡ |
| 中2階 | 23.30㎡ |
| 2階 | 933.90㎡ |
| 3階 | 460.50㎡ |
| PH1階 | 22.41㎡ |
| PH2階 | 28.01㎡ |
| (6) 工事完工 | 平成9年12月5日 |



2. 荒川分署

- | | |
|----------|--------------|
| (1) 所在地 | 村上市大津1669番地1 |
| (2) 構造 | 鉄骨平屋建 |
| (3) 敷地面積 | 3,873.5㎡ |
| (4) 建築面積 | 489.1㎡ |
| (5) 工事完工 | 平成21年3月19日 |



3. 神林分署

- (1) 所在地 村上市牧目1224番地1
(2) 構造 鉄骨平屋建
(3) 敷地面積 930.88㎡
(4) 建築面積 196.56㎡
(5) 工事完工 昭和55年7月25日



4. 朝日分署

- (1) 所在地 村上市岩沢4887番地4
(2) 構造 鉄骨平屋建
(3) 敷地面積 1,003.63㎡
(4) 建築面積 243.54㎡
(5) 工事完工 平成3年11月30日



5. 山北分署

- (1) 所在地 村上市府屋6番地35
(2) 構造 鉄骨平屋建
(3) 敷地面積 2,187.87㎡
(4) 建築面積 283.50㎡
(5) 工事完工 平成14年3月28日



6. 関川分署

(区域外設置)

- (1) 所在地 岩船郡関川村大字下関1956番地
- (2) 構造 鉄骨平屋建
- (3) 敷地面積 1,000.00㎡
- (4) 建築面積 199.53㎡
- (5) 工事完工 昭和61年9月19日



7. 救急ワークステーション

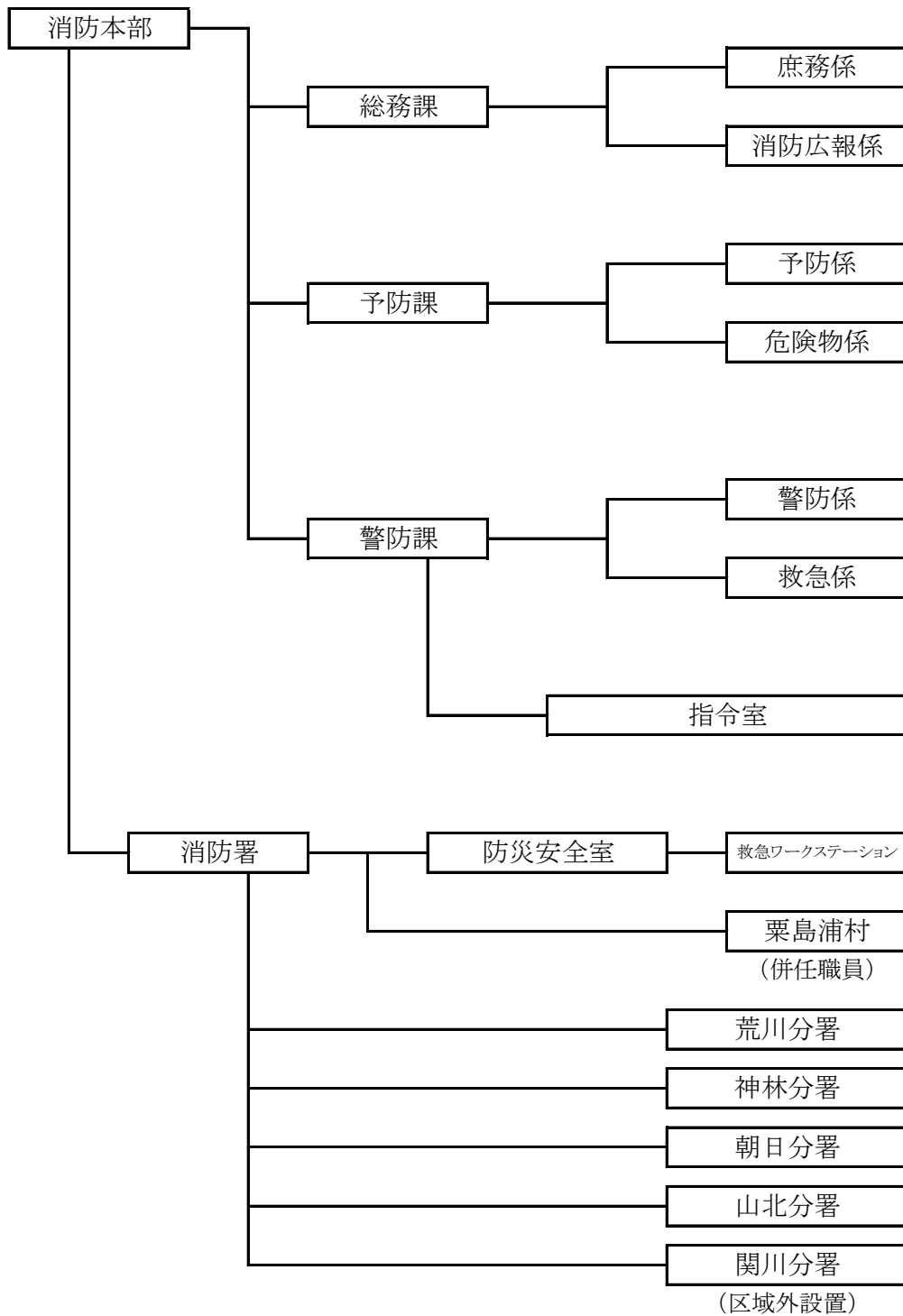
(村上総合病院内設置)

- (1) 所在地 村上市緑町五丁目8番1号
- (2) 構造 鉄筋コンクリート平屋建
- (3) 建築面積 172.40㎡
- (4) 運用開始日 令和2年12月3日



9. 消防機構図

令和3年4月1日現在



10. 職員配置表

令和3年4月1日現在

所属		階級		消防監	消防司令長	消防司令	消防司令補	消防士長	消防副士長	消防士	事務職員	合計	
		消防長	本部次長										
消防本部		消防長		1								1	
		本部次長			1							1	
	総務課		課長									1	1
			庶務係				1	1				1	3
			消防広報係				1	1				1	3
			総務課付								5		5
	予防課		課長			1							1
			予防係				1	1	1				3
			危険物係				1	1					2
	警防課		課長			1							1
			警防係				1			1			2
			救急係				1			1			2
			指令室			1	3	1	2				7
	消防署		消防署長			1							1
		消防副署長				1						1	
		防災安全室				6	6	8	8	14		42	
分署			荒川分署				1	2	5	1	4		13
			神林分署				1	2	5	1	4		13
			朝日分署				1	2	4	2	4		13
			山北分署				1	2	6		4		13
		関川分署				1	2	4	1	5		13	
合計				1	2	15	25	37	16	42	3	141	

※ 栗島浦村併任職員を除く

1 1 . 消防本部行政事務分掌表

◎総務課

○庶務係

- (1) 消防の組織に関すること。
- (2) 本部の文書の收受及び発送に関すること。
- (3) 公印の管守に関すること。
- (4) 消防に関する諸規程の制定に関すること。
- (5) 職員の任命手続及び服務に関すること。
- (6) 職員の配置及び勤務に関すること。
- (7) 職員の福利厚生及び衛生安全管理に関すること。
- (8) 消防予算に関すること。
- (9) 庁舎の管理及び備品に関すること。
- (10) 栄典事務に関すること。
- (11) 諸会議等に関すること。
- (12) 消防職員委員会の庶務に関すること。
- (13) 職員の教育訓練計画に関すること。
- (14) 消防長会事務に関すること。
- (15) 情報管理に関すること。
- (16) その他他課の所管に属さないこと。

○消防広報係

- (1) 消防計画に関すること。
- (2) 消防広報の企画に関すること。
- (3) 消防統計に関すること。
- (4) 消防施設整備計画に関すること。
- (5) 新潟県消防協会及び岩船地区支会事務に関すること。
- (6) 防火協会団体の育成に関すること。
- (7) 消防団事務に関すること。
- (8) その他企画広報に関すること。

◎予防課

○予防係

- (1) 火災予防対策及び防火査察等に関すること。
- (2) 違反是正に関すること。
- (3) 火災調査及び火災統計に関すること。
- (4) 建築同意事務に関すること。
- (5) 消防用設備等に関すること。
- (6) 証明事務に関すること。

- (7) 防火管理者資格付与講習に関する事。
- (8) 住宅防火対策推進に関する事。
- (9) 自衛消防訓練等に関する事。
- (10) 火災予防条例に基づく届出及び指導に関する事。
- (11) 予防統計に関する事。
- (12) その他予防に関する事。

○危険物係

- (1) 危険物査察に関する事。
- (2) 危険物製造所等の許認可に関する事。
- (3) 危険物取扱者の育成指導に関する事。
- (4) 危険物事故、災害等の調査に関する事。
- (5) 危険物の統計に関する事。
- (6) 危険物安全協会事務に関する事。
- (7) 煙火消費許可事務に関する事。
- (8) 火災予防条例に基づく届出及び指導に関する事。
- (9) 証明事務に関する事。
- (10) その他危険物に関する事。

◎警防課

○指令室

- (1) 災害通信の受信及び出動指令に関する事。
- (2) 災害通信の運用及び統制に関する事。
- (3) 新潟県防災航空隊の要請に関する事。
- (4) 気象及び災害の情報収集及び連絡に関する事。
- (5) 消防通信指令施設の企画、研究及び整備計画に関する事。
- (6) 消防通信指令施設の保守管理に関する事。
- (7) 広域災害救急医療情報システムの運用及び管理に関する事。
- (8) 防災行政無線等端末装置の運用に関する事。
- (9) 電波法令及び電気通信法令に基づく事務に関する事。
- (10) 消防無線に関する事。
- (11) その他通信に関する事。

○警防係

- (1) 警防に係る企画及び調整に関する事。
- (2) 消防地理及び水利計画に関する事。
- (3) 相互応援、消防緊急援助隊に関する事。
- (4) 国民保護法に関する事。
- (5) 消防訓練に関する事。
- (6) 消防用車両、消防用資機材の配備及び整備保全に関する事。

- (7) 関係機関との連絡調整に関する事。
- (8) その他警防に関する事。

○救急係

- (1) 救急に係る企画、調整及び訓練指導に関する事。
- (2) 救急装備及び資器材の整備、配置に関する事。
- (3) 救急高度化の推進に関する事。
- (4) 救急統計に関する事。
- (5) 救急に関する訓練指導及びメディカルコントロールに関する事。
- (6) DMA Tに関する事。
- (7) 救急業務に関する証明事務に関する事。
- (8) 患者等搬送事業に関する事。
- (9) その他救急に関する事。

1 2. 消防署・分署行政事務分掌表

◎消防署

○防災安全室

- (1) 防火査察に関する事。
- (2) 火災調査に関する事。
- (3) 消防広報の実施に関する事。
- (4) 火災予防条例に基づく届出及び指導に関する事。
- (5) 消防署の文書の收受及び発送に関する事。
- (6) 庶務に関する事。
- (7) 備品及び給貸与品の整理保存に関する事。
- (8) 消防統計の資料収集に関する事。
- (9) 警防計画調査に関する事。
- (10) 火災、その他災害の警戒及び防ぎよに関する事。
- (11) 災害救助活動に関する事。
- (12) 救急業務に関する事。
- (13) 救急法の指導に関する事。
- (14) 救急に係る訓練指導に関する事。
- (15) 救急医療機関及び関係機関との連携調整に関する事。
- (16) 事後検証及びメディカルコントロールに関する事。
- (17) 救急ワークステーションに関する事。
- (18) 消防水利に関する事。
- (19) 円滑な警防活動を行うための消防施設の指導に関する事。
- (20) 警防、救急及び救助訓練及び安全管理に関する事。
- (21) 消防用車両及び機械器具の点検整備、保管に関する事。
- (22) 消防団及び市民への防火指導及び訓練に関する事。
- (23) 消防団方面隊事務に関する事。
- (24) 自衛消防訓練等の指導に関する事。
- (25) 警防計画に関する事。
- (26) 警防、救助訓練の企画に関する事。
- (27) 警防、救助活動時の安全管理に関する事。
- (28) 警防、救急及び救助統計に関する事。
- (29) その他防災及び救急に関する事。

○分署

- (1) 火災その他災害に関する事。
- (2) 消防水利に関する事。
- (3) 災害救助活動に関する事。
- (4) 消防用車両及び機械器具に関する事。
- (5) 救急業務に関する事。

- (6) 警防、救急調査に関する事。
- (7) 防火査察に関する事。
- (8) 消防用設備等に関する事。
- (9) 火災調査及び災害調査に関する事。
- (10) 危険物査察に関する事。
- (11) 危険物取扱者の指導に関する事。
- (12) 救急法指導に関する事。
- (13) 消防団方面隊事務に関する事。
- (14) 防火指導及び訓練に関する事。
- (15) 自衛消防訓練等に関する事。
- (16) 消防広報に関する事。
- (17) 警防、救急、救助訓練及び安全管理に関する事。
- (18) 火災予防条例に基づく届出及び指導に関する事。
- (19) 文書の收受及び発送に関する事。
- (20) 庶務に関する事。
- (21) その他消防事務に関する事。

13. 職員の年齢調

令和3年4月1日現在

階級 年齢	合計								
		消防監	消防 司令長	消防 司令	消防 司令補	消防 士長	消防 副士長	消防士	事務職員
18歳	2							2	
19歳									
20歳	2							2	
21歳	2							2	
22歳	4							4	
23歳	5							5	
24歳	2							2	
25歳	6							6	
26歳	5							5	
27歳	7						2	5	
28歳	9						4	5	
29歳	6						5	1	
30歳	3						2	1	
31歳	4						4		
32歳	7					6	1		
33歳	7					7			
34歳	1					1			
35歳	4					4			
36歳	6					6			
37歳	4				1	3			
38歳	5				1	4			
39歳	4					3			1
40歳	3				1	2			
41歳	5				3	1			1
42歳	3				3				
43歳	1				1				
44歳	4				4				
45歳	1				1				
46歳	5				5				
47歳	3			2	1				
48歳	1				1				
49歳	4			3	1				
50歳	3			3					
51歳	5			2	2				1
52歳									
53歳	1			1					
54歳									
55歳	1		1						
56歳									
57歳									
58歳	1			1					
59歳	5	1	1	3					
60歳									
合計	141	1	2	15	25	37	18	40	3
平均年齢	35.6	59.0	57.0	52.1	44.2	35.5	29.3	24.6	43.7

※ 栗島浦村併用任職員を除く

14. 職員の勤続年数調

令和3年4月1日現在

階級 年数	合計	消防監	消防司令長	消防司令	消防司令補	消防士長	消防副士長	消防士	事務職員
合計	141	1	2	15	25	37	18	40	3
1年未満								5	
1年以上								2	2
2年以上								3	
3年以上								5	1
4年以上								3	
5年以上								7	
6年以上								8	
7年以上							1	7	
8年以上							8		
9年以上							3		
10年以上						2	2		
11年以上						2	4		
12年以上						6			
13年以上						8			
14年以上						4			
15年以上						7			
16年以上						5			
17年以上					1	1			
18年以上					1	2			
19年以上					3				
20年以上									
21年以上					1				
22年以上					1				
23年以上					5				
24年以上									
25年以上				1	2				
26年以上					6				
27年以上				1	1				
28年以上					3				
29年以上				2	1				
30年以上									
31年以上			1	3					
32年以上				2					
33年以上				2					
34年以上									
35年以上									
36年以上									
37年以上									
38年以上									
39年以上									
40年以上		1	1	4					

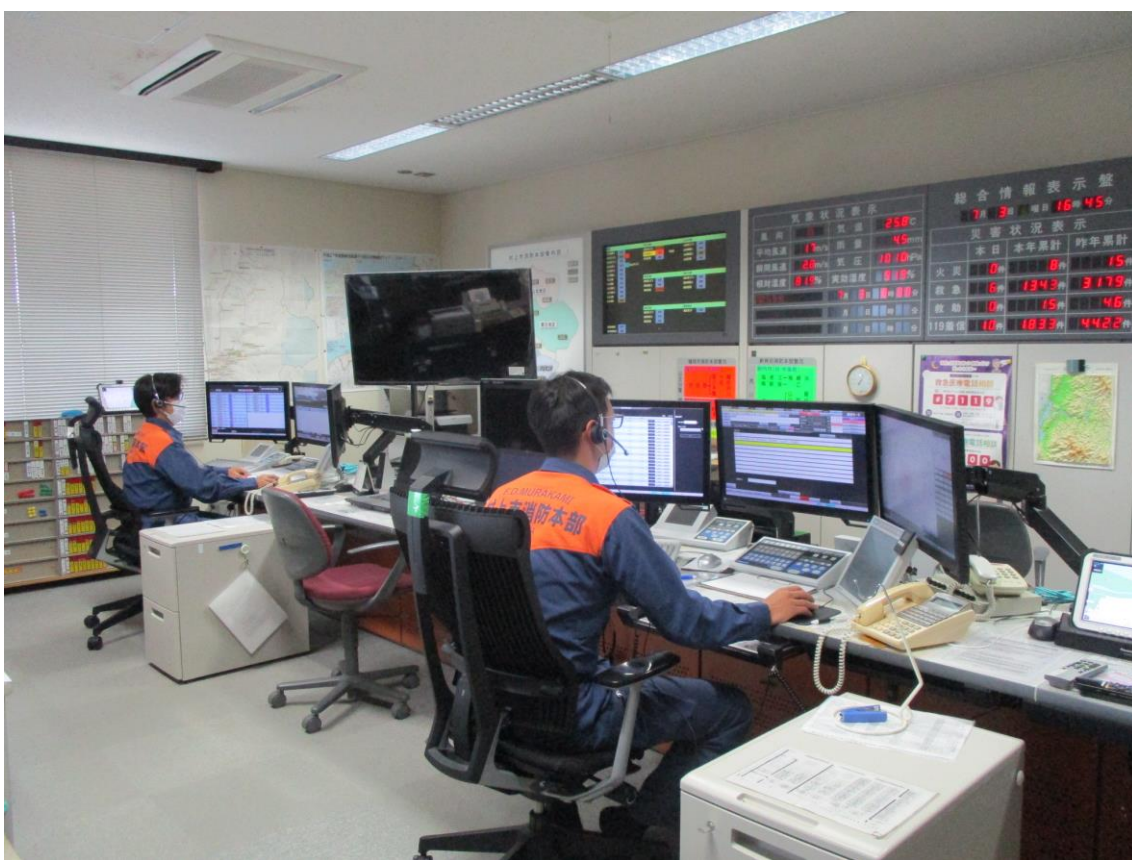
※ 栗島浦村併任職員を除く

15. 令和2年度教育訓練受講状況

区分	種別	教 育 科 課 程	修 了 者 数	累 計
新潟県消防学校	初任	初 任 科	2	127
	専科教育	警 防 科		17
		特 殊 災 害 科		3
		予 防 査 察 科		10
		危 険 物 科	2	11
		火 災 調 査 科	2	14
		救 助 科	3	50
		救 急 科	1	94
	幹部教育	初 級 幹 部 科		6
		中 級 幹 部 科		3
		上 級 幹 部 科		
	特別教育	新任消防長研修		
		操法審査員研修		10
		高度救助コース		8
はしご自動車講習			5	
消防大学校	総合教育	新任消防長研修		
		幹 部 科	1	6
	専科教育	警 防 科		1
		予 防 科		2
		危 険 物 科		1
		救 急 科		3
		救 助 科		3
		火 災 調 査 科		2
新 任 教 官 科		1		
救急救命士新規養成研修		※1	1	29
救急救命士気管挿管追加講習				14
救急救命士薬剤投与追加講習				19
救急救命士処置範囲拡大追加講習				33
応 急 手 当 指 導 員			2	133

※1 採用時有資格者は除く。

通信



◀ 消防本部 指令室 ▶

1. 消防緊急通信指令施設機能一覧表

令和3年4月1日

項	名 称
1	指令台
2	自動出動指定装置
3	地図等検索装置
4	支援情報表示装置
5	長時間録音装置
6	非常用指令設備
7	指令制御装置
8	携帯電話・I P 電話受信転送装置
9	レーザープリンタ
10	指令情報修正処理装置
11	スキャナ
12	署所端末装置
13	1 1 9 番 F A X 受信装置
14	共通予備装置
15	車両運用表示盤
16	支援情報表示盤
17	多目的情報表示盤
18	無線統制台
19	指令情報送信装置
20	指令情報出力装置
21	気象情報収集装置
22	災害状況等自動案内装置
23	電話交換設備

2. デジタル無線設備状況

局名	車種	活1	活2	主1	主2	主3	主4	主5	主6	主7	統1	統2	統3
村上指揮1	指揮車	○	○	○	○	○	○	○	○	○	○	○	○
村上指揮101		○	○	○	○	○	○	○	○	○	○	○	○
村上指揮102		○	○	○	○	○	○	○	○	○	○	○	○
村上タンク1	消防車	○	○	○	○	○	○	○	○	○	○	○	○
村上タンク101		○	○	○	○	○	○	○	○	○	○	○	○
村上タンク102		○	○	○	○	○	○	○	○	○	○	○	○
村上ポンプ1	消防車	○	○	○	○	○	○	○	○	○	○	○	○
村上ポンプ101		○	○	○	○	○	○	○	○	○	○	○	○
村上ポンプ102		○	○	○	○	○	○	○	○	○	○	○	○
村上化学1	化学車	○	○	○	○	○	○	○	○	○	○	○	○
村上化学101		○	○	○	○	○	○	○	○	○	○	○	○
村上梯子1	梯子車	○	○	○	○	○	○	○	○	○	○	○	○
村上梯子101		○	○	○	○	○	○	○	○	○	○	○	○
村上救助1	救助 工作車	○	○	○	○	○	○	○	○	○	○	○	○
村上救助101		○	○	○	○	○	○	○	○	○	○	○	○
村上救助102		○	○	○	○	○	○	○	○	○	○	○	○
村上救急1	救急車	○	○	○	○	○	○	○	○	○	○	○	○
村上救急101		○	○	○	○	○	○	○	○	○	○	○	○
村上救急2	救急車	○	○	○	○	○	○	○	○	○	○	○	○
村上救急201		○	○	○	○	○	○	○	○	○	○	○	○
村上支援1	支援車	○	○	○	○	○	○	○	○	○	○	○	○
村上支援101		○	○	○	○	○	○	○	○	○	○	○	○
村上積載101	積載車	○	○	○	○	○	○	○	○	○	○	○	○
村上広報101	査察広報車	○	○	○	○	○	○	○	○	○	○	○	○
村上連絡101	連絡車	○	○	○	○	○	○	○	○	○	○	○	○
村上可搬1	災害・捜索用	○	○	○	○	○	○	○	○	○	○	○	○
村上携帯101		○	○	○	○	○	○	○	○	○	○	○	○
村上携帯102		○	○	○	○	○	○	○	○	○	○	○	○
村上携帯103		○	○	○	○	○	○	○	○	○	○	○	○
村上携帯104		○	○	○	○	○	○	○	○	○	○	○	○
村上携帯105		○	○	○	○	○	○	○	○	○	○	○	○
村上携帯106		○	○	○	○	○	○	○	○	○	○	○	○
荒川タンク1	消防車	○	○	○	○	○	○	○	○	○	○	○	○
荒川タンク101		○	○	○	○	○	○	○	○	○	○	○	○
荒川タンク102		○	○	○	○	○	○	○	○	○	○	○	○
荒川救急1	救急車	○	○	○	○	○	○	○	○	○	○	○	○
荒川救急101		○	○	○	○	○	○	○	○	○	○	○	○
荒川広報101	査察広報車	○	○	○	○	○	○	○	○	○	○	○	○
荒川携帯101	携帯	○	○	○	○	○	○	○	○	○	○	○	○

局名	車種	活1	活2	主1	主2	主3	主4	主5	主6	主7	統1	統2	統3
神林ポンプ1	消防車	○	○	○	○	○	○	○	○	○	○	○	○
神林ポンプ101		○	○	○	○	○	○	○	○	○	○	○	○
神林ポンプ102		○	○	○	○	○	○	○	○	○	○	○	○
神林救急1	救急車	○	○	○	○	○	○	○	○	○	○	○	○
神林救急101		○	○	○	○	○	○	○	○	○	○	○	○
神林広報101	査察広報車	○	○	○	○	○	○	○	○	○	○	○	○
神林携帯101	災害・捜索用	○	○	○	○	○	○	○	○	○	○	○	○
朝日ポンプ1	消防車	○	○	○	○	○	○	○	○	○	○	○	○
朝日ポンプ101		○	○	○	○	○	○	○	○	○	○	○	○
朝日ポンプ102		○	○	○	○	○	○	○	○	○	○	○	○
朝日救急1	救急車	○	○	○	○	○	○	○	○	○	○	○	○
朝日救急101		○	○	○	○	○	○	○	○	○	○	○	○
朝日広報101	査察広報車	○	○	○	○	○	○	○	○	○	○	○	○
朝日携帯101	災害・捜索用	○	○	○	○	○	○	○	○	○	○	○	○
山北ポンプ1	消防車	○	○	○	○	○	○	○	○	○	○	○	○
山北ポンプ101		○	○	○	○	○	○	○	○	○	○	○	○
山北ポンプ102		○	○	○	○	○	○	○	○	○	○	○	○
山北救急1	救急車	○	○	○	○	○	○	○	○	○	○	○	○
山北救急101		○	○	○	○	○	○	○	○	○	○	○	○
山北救急2	救急車	○	○	○	○	○	○	○	○	○	○	○	○
山北救急201		○	○	○	○	○	○	○	○	○	○	○	○
山北広報101	査察広報車	○	○	○	○	○	○	○	○	○	○	○	○
山北携帯101	災害・捜索用	○	○	○	○	○	○	○	○	○	○	○	○
関川ポンプ1	消防車	○	○	○	○	○	○	○	○	○	○	○	○
関川ポンプ101		○	○	○	○	○	○	○	○	○	○	○	○
関川ポンプ102		○	○	○	○	○	○	○	○	○	○	○	○
関川救急1	救急車	○	○	○	○	○	○	○	○	○	○	○	○
関川救急101		○	○	○	○	○	○	○	○	○	○	○	○
関川広報101	査察広報車	○	○	○	○	○	○	○	○	○	○	○	○
関川携帯101	災害・捜索用	○	○	○	○	○	○	○	○	○	○	○	○
栗島携帯101	栗島役場	○	○	○	○	○	○	○	○	○	○	○	○
栗島携帯102		○	○	○	○	○	○	○	○	○	○	○	○
合計		71	71	71	71	71	71	71	71	71	71	71	71

※周波数区分
活1～2 (活動波)
主1～7 (主運用波)
統1～3 (統制波)

3. 通信施設配置状況

署所別 施設別	署所別						計	備考
	本部・署	関川分署	荒川分署	神林分署	朝日分署	山北分署		
消防緊急通信指令施設	1						1	
指令端末装置	1	1	1	1	1	1	6	地図付伝送装置含む
県情報ネットワーク	1						1	
一般電話機（内線兼用）	53	2	2	2	2	2	63	災害優先電話2台
直通電話機	2						2	・警察直通 ・ネクスコ
FAX電話機	3	1	1	1	1	1	8	
無線設備（統制台）	1						1	
〃（固定局・基地局）	2						12	本部他 固定局：5局 基地局：5局
〃（車載移動局）	9	2	2	2	2	3	20	
〃（携帯移動局）	25	5	5	5	5	6	51	本部・署に粟島役場2台および村上可搬1を含む
〃（受令機）		1	1	1	1	1	5	

4. 災害通報等受信状況（令和2年中）

火 災						救 急						救 助					
119			加入電話	警察専用	その他	119			加入電話	警察専用	その他	119			加入電話	警察専用	その他
固定	IP	携帯				固定	IP	携帯				固定	IP	携帯			
0	6	9	2	1	0	804	766	756	326	70	8	4	3	15	2	9	0

その他の災害						災害以外の119番通報									119 受信 件数	119 以外 受信 件数	合 計
119			加入電話	警察専用	その他	いたずら			間違い			その他					
固定	IP	携帯				固定	IP	携帯	固定	IP	携帯						
9	2	19	39	8	41	1	0	0	116	15	55	1396	3976	506	4482		

予 防



《 警察合同立入検査 》

1. 消防用設備等着工・設置届出受理状況

令和2年4月1日～令和3年3月31日

市町村		月	4	5	6	7	8	9	10	11	12	1	2	3	合計
市	村上地区	消火設備	2			1							1	1	5
		警報設備	1	4		2	1		2	1			1	2	13
		避難設備		3			4		2	5	1			3	18
	荒川地区	消火設備			1										1
		警報設備		2			2	2	1	1				2	10
		避難設備													2
	神林地地区	消火設備	4							1					5
		警報設備	3												3
		避難設備	2												2
	朝日地区	消火設備	1												1
		警報設備		1										1	2
		避難設備	1						1						2
山北地区	消火設備							2		2			1	5	
	警報設備								1			1		2	
	避難設備									1			1	2	
村上市小計	消火設備				1				1				1	3	
	警報設備		1			1	1						1	2	
	避難設備			1										1	
関川村	消火設備	3			1								1	6	
	警報設備	4	5		1	4	2	3	3				3	28	
	避難設備	2			2	1	1	4	1			2	2	15	
栗島浦村	消火設備	3	5		1	4	1	4	5	2			2	30	
	警報設備			1										1	
	避難設備	2	2		1	2	2	2	2				1	16	
合計	消火設備		1											1	
	警報設備			1		1	1	1						3	
	避難設備				1	1	1	1						3	
合計	消火設備														
	警報設備														
	避難設備														
	合計	3	1		1								1	7	
	合計	4	5	1	1	4	2	3	3				3	29	
合計	消火設備	2		1	2	2	2	4	1			2		18	
	警報設備	3	5		2	5	1	5	5	2			2	33	
	避難設備			1										1	
	合計	2	2		1	2	2	2	2				1	16	
	合計	5	1	2	3	2	2	4	1		2	1	3	26	
合計	消火設備	9	12	1	4	11	5	10	10	2		6	8	78	
	警報設備														
	避難設備														
	合計														
	合計														

上段：着工届出 下段：設置届出

3. 150㎡以上の防火対象物に関する調査

防火対象物の区分		(1)		(2)				(3)		(4)	(5)		(6)										(7)	(8)	(9)		(10)	(11)	(12)		(13)		(14)	(15)	(16)		(17)	合					
		イ	ロ	イ	ロ	ハ	ニ	イ	ロ		イ	ロ	イ		ロ					ハ		ニ			イ	ロ			イ	ロ	イ	ロ			イ	ロ			イ	ロ			
		劇場・映画館・観覧場		公会堂・集会場	キャバレー・カフェー等	遊技場・ダンスホール	店舗・その他類するもの 性風俗関連特殊営業を営むもの	総務省令で定めるもの カラオケボックスその他	待合・料理店	飲食店	百貨店・展示場	旅館・ホテル・宿泊所	寄宿舎・下宿・共同住宅	(1)特定 病院	(2)特定 診療所	(3)病院 (1)を除く。	(4)診療所 (2)を除く。	(1)老人 短期入所施設等	(2)救 護施設	(3)乳 児施設	(4)障 害児入所施設	(5)障 害者支援施設	(1)老人 デイサービスセンター等	(2)更 生施設	(3)助産 施設・保育所等	(4)児 童発達支援センター等	(5)身 体障害者福祉センター等	幼稚園・特別支援学校	小・中・高 等学校・大学	図書館・博物館・美術館等	蒸気浴場・熱気浴場	公衆浴場	若しくは航空機の発着場 車両等の停車場又は船舶	神社・寺院・教会等	工場・作 業場	映画・テレビスタジオ	自動車庫・駐車場	飛行機等の格納庫	倉庫	全 各項に該当しない事業所	複 合用途防火対象物	複 合用途防火対象物 以外	重 要文化財 文化財 保護法の規定による
		イ	ロ	イ	ロ	イ	ロ	イ	ロ	イ	ロ	(1)	(2)	(3)	(4)	(1)	(2)	(3)	(4)	(5)	(1)	(2)	(3)	(4)	(5)					イ	ロ	イ	ロ	イ	ロ	イ	ロ	イ	ロ				
A. 防火対象物数	計	7	140		6			10	52	131	78	298	4		1	26	41				15				3	55	11		9	4	124	426		40	320	771	285	264	6	3,178			
	市	7	124		6			9	47	124	38	282	4		1	26	38				13				3	48	6		5	4	113	390		36	291	630	247	247	2	2,788			
	村	2	32		2			8	24	72	23	220	4			17	12				1	7	9	1	11	3	27	4	2	1	59	132		13	99	203	179	131	2	1,300			
	上	1	20		1			7	19	2	34				1	5	6				2	1	3						1	9	63		8	61	82	22	44		400				
	神	2	23		2			8	23	4	14					8					2	3	2		8		4			17	83		5	49	99	13	27		396				
	朝	1	28					7	6		4					3	8				2		4		2		6	2		14	56		8	53	202	13	25		446				
	山	1	21		1			1	4	9	10					1	4						1	1	3			1	2	14	56		2	29	44	20	20		246				
	別	関		15				1	5	4	19	5				3					2	3		1		5	2	2		9	32		4	23	125	17	14	4	295				
栗	島		1						3	21	11															2	3	2	2	4				6	16	21	3		95				
B. Aのうち消防用設備を設置しなければならない防火対象物	計	6	47		6			10	52	131	78	279	4		1	26	41				15				3	50	11		9	2	100	424		40	316	575	189	162	6	2,634			
	市	6	41		6			9	47	124	38	264	4			38					13				3	43	6		5	2	93	388		36	287	465	155	151	2	2,300			
	村	1	12		2			8	24	72	23	206	4			17	12				1	7	9	1	11	3	24	4	2	1	46	132		13	99	127	97	78	2	1,038			
	上	1	6		1			7	19	2	30				1	5	6				2	1	3				8			1	9	62		8	58	58	19	24		331			
	神	2	6		2			8	23	4	14					8					2	3	2		8		3			15	82		5	49	72	13	19		340				
	朝	1	12					7	6		4					3	8				2		4		2		5	2	2	13	56		8	52	178	9	17		391				
	山	1	5		1			1	1	4	9	10				1	4						1	1	3			1	10	56		2	29	30	17	13		200					
	別	関		6				1	5	4	19	4				3					2	3		1		5	2	2	7	32		4	23	103	13	10	4	253					
栗	島							3	21	11																2	3	2				4		6	7	21	1		81				
C. Aのうち消防用設備を要しない防火対象物	計	1	93									19													5				2	24	2				4	196	96	102		544			
	市	1	83									18													5				2	20	2			4	165	92	96		488				
	村	1	20									14													3									76	82	53		262					
	上		14									4																			1				3	24	3	20		69			
	神		17																												2				27		8		56				
	朝		16																											1					24	4	8		55				
	山		16																										2	4					14	3	7		46				
	別	関		9								1																							22	4	4		42				
栗	島		1																															9		2		14					
D. Aのうち3階以上の防火対象物	計	2						1	1	4	18	46	3		1	1	6								30	1				9				3	48	43	32		250				
	市	2						1	1	4	12	44	3				5								26	1					9			3	43	40	32		228				
	村		1					1		2	11	35	3				3								14	1					7			3	27	31	21		160				
	上								1	2		9			1	1									5						1				7	4	9		40				
	神											1													3						1					5		1		6			
	朝		1																						3												1		12				
	山																								1										3	5	1		10				
	別	関									4	2					1																			5				16			
栗	島									2																											3		6				

4. 工事種別市・村別確認申請状況

工事種別 市町村別		計	新築	増築	改築	移転	修繕	模様替	用途 変更	その他
計		87	57	21	7	1			1	
村上市計		86	56	21	7	1			1	
村 上 市	村 上 地 区	43	28	11	3				1	
	荒 川 地 区	11	7	3	1					
	神 林 地 区	18	11	4	2	1				
	朝 日 地 区	14	10	3	1					
	山 北 地 区									
関 川 村		1	1							
粟 島 浦 村										

5. 圏域内3階以上防火対象物調

工事種別 市町村別		計	3階	4階	5階	6階	7階	8階	9階	10階	11階 以上
計		250	185	32	23	4	1	1		4	
村上市計		228	168	28	22	4	1	1		4	
村 上 市	村 上 地 区	160	117	18	15	4	1	1		4	
	荒 川 地 区	40	29	6	5						
	神 林 地 区	6	6								
	朝 日 地 区	12	7	4	1						
	山 北 地 区	10	9		1						
関 川 村		16	12	3	1						
粟 島 浦 村		6	5	1							

6. 火災予防条例に基づく各種届出状況

届出別	市 町 村 別							関川村	栗島浦村
	合計	村上市計	村上地区	荒川地区	神林地区	朝日地区	山北地区		
防火対象物使用開始届出	61	59	33	6	5	8	7	2	
少量危険物貯蔵取扱い届出	10	10	5	1		2	2		
少量危険物貯蔵取扱い変更届出									
少量危険物貯蔵取扱い廃止届出	5	3	1			1	1	2	
指定可燃物貯蔵取扱い届出									
指定可燃物貯蔵取扱い変更届出	1	1	1						
指定可燃物貯蔵取扱い廃止届出									
炉設置届出	3	3	1		1	1			
厨房設備設置届出									
温風暖房機設置届出									
ボイラー設置届出	2	1	1					1	
給湯湯沸設備設置届出	2	2	2						
乾燥設備設置届出	2	2	1			1			
サウナ設備設置届出									
ヒートポンプ冷暖房機設置届出									
火花を生ずる設備設置届出									
放電加工機設置届出									
発電設備設置届出	5	4	2			2			1
変電設備設置届出			3			1			
蓄電池設備設置届出	24	19	7	1		1	10	4	1
燃料電池発電設備設置届出									
ネオン管灯設備設置届出									
水素ガスを充填する気球の設置届出									
火災とまぎらわしい行為の届出	71	65	28	4	9	20	4	6	
煙火打上げ（仕掛け）届出	2	2	1			1			
催物開催届出									
水道断（減）水届出	11	10	3	3	4			1	
道路工事届出	407	371	164	11	31	78	87	34	2
指定洞道等届出	1							1	
露店等の開設届出	1							1	
合 計	612	556	253	26	50	116	111	52	4

7. 防火対象物・防火管理者・消防計画届出調

防火対象物の区分	区分	(1)		(2)				(3)		(4)	(5)		(6)										(7)	(8)	(9)		(10)	(11)	(12)		(13)		(14)	(15)	(16)		(17)	合計	選任率%				
		イ	ロ	イ	ロ	ハ	ニ	イ	ロ		イ	ロ	イ				ロ			ハ					ニ				イ	ロ	イ	ロ			イ	ロ				イ	ロ	イ	ロ
		劇場・映画館・観覧場	公会堂・集会場	キャバレー・カフェー等	遊技場・ダンスホール	店舗・その他類するもの	性風俗関連特殊営業を営む	総務省令で定めるもの	カラオケボックスその他	待合・料店	飲食店	百貨店・マーケット・展示場	店舗・ホテル・宿泊所	旅館・下宿・共同住宅	寄宿舎	(1)特 定 病 院	(2)特 定 診 療 所	(3)病 院 (1)を除く。	(4)診 療 所 (2)を除く。	(1)老 人 短 期 入 所 施 設 等	(2)救 護 施 設	(3)乳 児 院	(4)障 害 児 入 所 施 設	(5)障 害 者 支 援 施 設	(1)老 人 デ イ サ ー ビ ス セ ン タ ー 等	(2)更 生 施 設	(3)助 産 施 設 ・ 保 育 所 等	(4)児 童 発 達 支 援 セ ン タ ー	(5)身 体 障 害 者 福 祉 セ ン タ ー	幼稚園・特別支援学校	小・中・高等学校・大学校	図書館・博物館・美術館等	蒸気浴場・熱気浴場	公衆浴場	若しくは航空機の発着場 車両等の停車場又は船場	神社・寺院・教会等	工場・作業場	映画・テレビスタジオ	自動車庫・駐車場	飛行機等の格納庫	倉庫	全 各 項 に 該 当 し な い 事 業 所	特 定 用 途 防 火 対 象 物
消防法第8条 適用防火対象物	計	2	19	5		9	25	75	32	6	1				26							12				2	29	7	3		39	14				43	108	35	2	513			
	市	2	16	5		8	23	73	16	6	1				23							10				2	27	2	1		37	13				35	86	32	1	436			
	町	1	7	2		7	14	43	13	5	1				8							6	7			2	13	1	1		18	8				18	40	18	1	234			
	上	1	5				4	10	1	1					5							1	2				4			2	2				4	12	6		60				
	村		2	2			4	17	1						6							2	2	2			3			6	1				5	9	2		64				
	市		1				1								1							1	3				4	1		10					3	14	5		44				
	別	1	1	1		1		3	1						3							1	1				3			1	2				5	11	1		34				
	栗島浦村		3			1	2	2	10						3							2	2				2	2	2	2	2	1			7	12	2	1	56				
防火管理者を選 任し届出ている 防火対象物	計	2	19	5		9	25	75	32	6	1				26							12				2	29	7	3		39	14				43	1	35	2	513	100.00%		
	市	2	16	5		8	23	73	16	6	1				23							10				2	27	2	1		37	13				35	1	32	1	436	100.00%		
	町	1	7	2		7	14	43	13	5	1				8							6	7			2	13	1	1		18	8				18	1	18	1	234	100.00%		
	上	1	5				4	10	1	1					5							1	2				4			2	2				4	1	6		60	100.00%			
	村		2	2			4	17	1						6							2	2	2			3			6	1				5	1	2		64	100.00%			
	市		1				1								1							1	3				4	1		10					3	1	5		44	100.00%			
	別	1	1	1		1		3	1						3							1	1				3			1	2				5	1	1		34	100.00%			
	栗島浦村		3			1	2	2	10						3							2	2				2	2	2	2	1				7	1	2	1	56	100.00%			
消防計画を作成 し届出ている防 火対象物	計	2	18	5		9	23	74	31	6	1				26							12				2	28	7	3		37	12				41	1	34	2	498	97.08%		
	市	2	15	5		8	21	72	15	6	1				23							10				2	26	2	1		35	11				33	1	31	1	422	96.79%		
	町	1	7	2		7	13	43	12	5	1				8							6	7			2	12	1	1		18	7				16	1	17	1	226	96.58%		
	上	1	5				4	9	1	1					5							1	2				4			1	1				4	1	6		57	95.00%			
	村		2	2			3	17	1						6							2	2	2			3			6	1				5	1	2		63	98.44%			
	市						1								1							1	3				4	1		9					3	1	5		42	95.45%			
	別	1	1	1		1		3	1						3							1	1				3			1	2				5	1	1		34	100.00%			
	栗島浦村		3			1	2	2	10						3							2	2				2	2	2	2	1				7	1	2	1	56	100.00%			

8. 危険物製造所等施設状況

施設区分		合 計	製 造 所	貯 蔵 所								取 扱 所				
				小 計	屋 内 貯 蔵 所	屋 外 タ ン ク 貯 蔵 所	屋 内 タ ン ク 貯 蔵 所	地 下 タ ン ク 貯 蔵 所	簡 易 タ ン ク 貯 蔵 所	移 動 タ ン ク 貯 蔵 所	屋 外 貯 蔵 所	小 計	給 油 取 扱 所	販 売 取 扱 所	一 般 取 扱 所	
令 和 2 年 度	合 計	334		190	13	32	2	78	1	63	1	144	69		75	
	村 上 市	村 上 地 区	131		78	5	4	1	37		31		53	23		30
		荒 川 地 区	48		26	3	6		9	1	6	1	22	10		12
		神 林 地 区	35		16	2	1		8		5		19	10		9
		朝 日 地 区	42		27		9		8		10		15	6		9
		山 北 地 区	35		17	2	2	1	7		5		18	11		7
	関 川 村	34		21	1	7		7		6		13	7		6	
	栗 島 浦 村	9		5		3		2				4	2		2	
令和 元 年度		337		192	13	32	2	79	1	64	1	145	71		74	
平成 30 年度		343		197	13	32	2	80	1	68	1	146	72		74	
平成 29 年度		351		203	13	32	2	85	1	69	1	148	72		76	
平成 28 年度		354		207	13	32	2	89	1	69	1	147	72		75	

9. 危険物製造所等の数量別、類別状況

施設区分 数量別 類別		合 計	製 造 所	貯 蔵 所							取 扱 所					
				小 計	屋 内 貯 蔵 所	屋 外 タン ク 貯 蔵 所	屋 内 タン ク 貯 蔵 所	地 下 タン ク 貯 蔵 所	簡 易 タン ク 貯 蔵 所	移 動 タン ク 貯 蔵 所	屋 外 貯 蔵 所	小 計	給 油 取 扱 所	販 売 取 扱 所	一 般 取 扱 所	
合 計		334		190	13	32	2	78	1	63	1	144	69		75	
数 量 別	5 倍以下	166		121	8	12	2	34	1	63	1	45			45	
	5 倍を超え 10 倍以下	47		28	4	5		19				19	7		12	
	10 倍を超え 50 倍以下	66		30	1	9		20				36	19		17	
	50 倍を超え 100 倍以下	26		9		6		3				17	16		1	
	100 倍を超え 150 倍以下	10						1				10	10			
	150 倍を超え 200 倍以下	7		1				1				6	6			
	200 倍を超え 1,000 倍以下	11										11	11			
	1,000 倍を 超えるもの															
	類 別	第 1 類														
		第 2 類														
		第 3 類														
		第 4 類	334		190	13	32	2	78	1	63	1	144	69		75
		第 5 類														
第 6 類																
混 在																

10. 製造所等別危険物規制事務処理件数及び手数料収入額

施設区分 種別	合計	製造所	貯蔵所								取扱所			手数料 (円)		
			小計	屋内貯蔵所	屋外タンク貯蔵所	屋内タンク貯蔵所	地下タンク貯蔵所	簡易タンク貯蔵所	移動タンク貯蔵所	屋外貯蔵所	小計	給油取扱所	販売取扱所		一般取扱所	
																計 1,135,150
申請関係	設置許可	1	1						1		0					26,000
	変更許可	28	8	1		4			3		20	16		4		601,500
	設置完成検査	3	2				1		1		1			1		45,500
	変更完成検査	28	8	1		4			3		20	16		4		300,750
	完成検査前検査	1	1				1					3				48,000
	仮使用承認	17	3	1		2					14	13		1		91,800
	仮貯蔵仮取扱承認	4														21,600
届出関係	廃止	7	5				2		3		2	2				
	休止	3	2				2				1			1		

警 防



◀ 新潟県消防防災航空隊との合同冬季山岳救助訓練 ▶

1. 消防機械性能現況

令和3年4月1日

区分 所屬別	車名	メーカー	型式	年式	登録 年月	車令	排気量 (cc)	登録番 号	ポンプ			型別		
									製造所	種別	級別			
消防本部	指揮車	トヨタ	CBF-TRH226S	2017	H29.02	4.1	2,690	新潟800 す8944						
	広報連絡車	マツダ	LDA-KE2AW	2015	H27.03	6.0	2,180	新潟800 す7334						
消防署	本署	タンク車	日野	BDG-GX7JGWA改	2011	H23.03	10.0	6,400	新潟800 は1267	モリタ	高圧二段 バランスタービン	A2	水I-B	
		ポンプ車	いすゞ	PB-NKS81N	2005	H17.01	16.2	4,777	新潟800 さ8563	長野ポンプ	高圧二段 バランスタービン	A2	CD-I	
		梯子車	日野	KL-PR4FPHF	2002	H14.03	19.0	20,781	新潟800 は408	モリタ			30m級	
		化学車	日野	SDG-GX7JGAA改	2014	H26.11	6.4	6,400	新潟800 は1598	日本機械工業	高圧二段 バランスタービン	A2	I型	
		救助工作車	日野	PB-FT8JGFL	2005	H17.08	15.7	7,680	新潟830 つ119	帝国繊維		A2	II型	
		第1救急車	トヨタ	CBF-TRH226S	2018	H30.10	2.5	2,690	新潟800 せ251					
		第2救急車	トヨタ	CBF-TRH226S	2015	H27.11	5.4	2,690	新潟800 す7927					
		査察広報車	日産	5AA-GFN27	2021	R03.03	0.1	1,990	新潟800 せ2238					
		支援車	三菱	TPG-FGB70	2017	H29.03	4.0	2,990	新潟800 す8950					
		積載車	日産	U-SM6F23改	1995	H07.07	25.8	2,280	新潟88 す591					
	荒川分署	タンク車	日野	BDG-GX7JGWA改	2010	H22.03	11.0	6,400	新潟800 は1187	日本機械工業	高圧二段 バランスタービン	A2	水I-B	
		救急車	日産	CBF-FPWGE50改	2014	H26.01	7.2	3,490	新潟800 す6574					
		査察広報車	トヨタ	CBF-TRH226K	2020	R02.01	1.3	2,690	新潟800 せ1340					
	神林分署	ポンプ車	日野	TKG-XZU685M	2017	H29.10	3.5	4,000	新潟800 す9388	モリタ	ポリユートポンプ	A2	CD-I	
		救急車	トヨタ	3BF-TRH226S	2021	R03.01	0.2	2,690	新潟800 せ2153					
		査察広報車	トヨタ	DBA-NZE144G	2009	H21.10	11.6	1,490	新潟800 す3087					
	朝日分署	ポンプ車	日野	TKG-XZU685M	2014	H26.02	7.1	4,000	新潟800 す6599	モリタ	ポリユートポンプ	A2	CD-I	
		救急車	トヨタ	CBF-TRH226S	2010	H22.03	11.0	2,690	新潟830 す991					
		査察広報車	日産	DBA-NT31	2012	H24.04	8.11	1,990	新潟800 す5118					
山北分署	ポンプ車	日野	TKG-XZU685M	2016	H28.09	4.6	4,000	新潟800 す8598	モリタ	ポリユートポンプ	A2	CD-I		
	第1救急車	トヨタ	CBF-TRH226S	2010	H22.11	10.4	2,690	新潟800 す4015						
	査察広報車	ホンダ	DBA-GK9	2018	H30.03	3.0	1,490	新潟800 す9767						
関川分署	ポンプ車	日野	2KG-XZU685M	2020	R02.10	0.5	4,000	新潟800 せ1934	モリタ	ポリユートポンプ	A2	CD-I		
	救急車	トヨタ	CBF-TRH226S	2011	H23.11	9.4	2,690	新潟800 す4796						
	査察広報車	トヨタ	CBE-NCP55V	2007	H19.06	13.9	1,490	新潟800 す1117						

2. 消防車輛等活動状況

区分 所属別	車種	走行キロ (Km)	活動別稼働時間				燃料		
			災害活動 (分)	訓練活動 (分)	その他 (分)	合計 (分)	種別	消費量 (L)	
消防本部	指揮車	2,095.0	5,032.0	2,610.0	1,481.0	9,123.0	ガソリン	621.3	
	広報連絡車	15,955.0	4,472.0	1,155.0	49,677.0	55,304.0	軽油	1,119.9	
消防署	本署	タンク車	2,437.0	3,170.0	6,350.0	1,545.0	11,065.0	軽油	910.3
		ポンプ車	1,162.0	1,113.0	1,555.0	4,827.0	7,495.0	軽油	433.6
		梯子車	655.1	0	12,085.0	885.0	12,970.0	軽油	836.6
		化学車	701.0	290.0	290.0	3,133.0	3,713.0	軽油	365.0
		救助工作車	1,029.0	2,295.0	1,170.0	1,262.0	4,727.0	軽油	897.0
		高規格救急車	22,456.0	64,017.0	963.0	2141	67,121.0	ガソリン	4,417.5
		高規格救急車2	6,382.0	13,763.0	985.0	3,776.0	18,524.0	ガソリン	1,280.8
		査察広報車	9,601.0	4,298.0	1,280.0	37,645.0	43,223.0	ガソリン	906.9
		支援車	678.0	644.0	4,935.0	825.0	6,404.0	軽油	194.0
		積載車	1,289.8	475.0	10,665.0	1,467.0	12,607.0	軽油	127.5
	関川分署	ポンプ車	1,040.0	1,549.0	985.0	3,298.0	5,832.0	軽油	417.7
		高規格救急車	10,527.0	22,073.0	650	3,212.0	38,293.0	ガソリン	2,023.2
		査察広報車	3,293.0	189.0	810.0	14,148.0	15,147.0	ガソリン	317.5
	荒川分署	タンク車	3,457.0	2,172.0	2,645.0	12,912.0	17,729.0	軽油	1,398.9
		第1救急車	19,304.0	35,039.0	788.0	12,847.0	48,674.0	ガソリン	4,188.4
		査察広報車	2,994.0	267.0	1,065.0	14,420.0	15,752.0	ガソリン	469.9
	神林分署	ポンプ車	3,159.0	3,076.0	350.0	14,321.0	17,747.0	軽油	820.4
		高規格救急車	13,884.0	28,783.0	90.0	15,055.0	43,928.0	ガソリン	3,274.1
		査察広報車	2,958.0	2,093.0	575.0	19,430.0	22,098.0	ガソリン	281.0
	朝日分署	ポンプ車	3,037.0	2,532.0	4,465.0	11,794.0	18,791.0	軽油	985.0
		高規格救急車	13,267.0	26,039.0	1,142.0	10,934.0	38,115.0	ガソリン	2,495.8
		査察広報車	4,261.0	1,912.0	1,245.0	16,245.0	19,402.0	ガソリン	506.8
	山北分署	ポンプ車	1,863.0	2,393.0	2,960.0	5,094.0	10,447.0	軽油	696.3
		高規格救急車	15,249.0	25,410.0	561.0	31,179.0	57,150.0	ガソリン	2,694.2
		高規格救急車2	1,995.0	2,642.0	180.0	2,651.0	5,473.0	ガソリン	473.0
		査察広報車	6,300.0	172.0	1,040.0	20,284.0	21,496.0	ガソリン	485.8

3. 消防自動車器材積載状況

種 別	放水器具				放水補助器具			媒介金具			鉄蓋	消火栓ハンドル			水	保安器具			山林火災用			発泡器具		照明器具		はしご			破壊器具				その他																				
	ホース				一般型	50mm反動ノズル	アプリケーションノズル	プロジェットガン	二又金具(マルチボール型)	スタンドパイプ		定流量リットル	ホースリットル	異径		メス	オス	消火栓	空気呼吸器	予備ボンベ	安全帯	カトラリー	ジェットシスター	ポテリ缶	背負子	ウォーターチャージャー	ピックアップ式泡ノズル	泡ノズル	ラインプロポーションナー	発泡機	強力ライト	投光器	三連式はしご	二つ折りはしご	カギ付きはしご	エンジンカッター	トビロ	バトマンとび	トッパン	かかけ	ハンドマイク	防水イヤホン	ガス検知器	携帯警報器	アスベスト対策防塵マスク	コンベーター	手動式人工呼吸器(成人)						
65	50	40	25																																																		
車 名	リ	リ	リ	リ	う	ル	ル	ス	ン	ス	ン	ジ	メ	ス	ス	栓	キ	式	式	弁	う	器	ベ	ナ	ー	缶	子	ル	ル	機	ト	器	ご	ご	ご	ロー	ル	び	や	ク	ト	ー	器	器	スク	式	式	式	式				
総 数	131	63	5	0	7	4	32	0	0	2	18	7	3	18	24	14	13	10	0	20	8	8	1	36	33	17	70	21	3	0	3	7	2	0	8	21	11	7	6	3	6	20	9	15	7	11	16	12	1	23	33	3	4
本署	タンク車	20	12	2		2	4		1	2	1		2	4	2	2	2		3	1		1	4	6		5	2		1	2			1	4	2	1		1	1	4	1	5	1	2	3		1	4	3				
	ポンプ車	20	4	2		3	3		1	2	1	2	2	2	1	1	1		3	1	1		4	3	10	2	3						1	2	1	1	1		2	1	2	1	1	3	1		4	5					
	化学車	15	6			1	2	3		2	1		2	3	1	1	2		3	1	1		4	4	5				2				1	2	1		1		2	1		1	2	1									
	梯子車	5	3				2			1			2						1				4		4	1							1	0	2			1		2	1	2		1									
荒川	タンク車	14	9			1	4			3	1		2	2	2	2	1		3	1	1		4	4	4	15	2			1				3	1	1		1	1	2	1	2	1	2	1	4		3	5	1	1		
神林	ポンプ車	13	7				4			2	1	1	2	3	3	2	2		2	1	2		4	4	3	9	3			1				1	2	1	1	1		1	2	1	1	1	3	1		3	5		1		
朝日	ポンプ車	18	6	1			4			2	1		2	3	1	1	1		1	1	1		4	4	3	6	4			1				1	2	1	1	1		1	2	1	1	1	1	1	2		3	5		1	
山北	ポンプ車	14	8			1	4			2			2	3	2	2	1		2	1	1		4	4	1	13	4		1	1			1	4	1	1	1		1	2	1	1	1	1	1	1	1	3	5		1		
関川	ポンプ車	12	8			1	4			2	1	0	2	4	2	2	0		2	1	1	0	4	4	2	6	4	0		1	1			1	2	1	1	1	1	1	2	2		3	5	1	1		1				

4. 救急資機材保有状況

品名	数量	品名	数量
体温計(電子・赤外線鼓膜式)	各7	高圧蒸気滅菌器	6
検眼ライト	7	訓練用ダミー 成人	16
血圧計(アネロイド式・デジタル)	7	ジュニア	8
聴診器	14	ベビー	11
パルスオキシメーター	7	分娩介助モデル	1
傷病者観察モニタ(心電計)	7	高度救命処置シミュレーター	2
自動式人工呼吸器(パラパック・メデュマット・アンサー)	7	気道管理トレーナー	3
手動式人工呼吸器BVM(成人・乳児)	各7	アクター	2セット
加湿流量計付酸素吸入装置	7	AEDトレーナー	12
携帯型酸素吸入装置(インハレーター)	7	異物除去法トレーナー	2
酸素ボンベ(10ℓ・3.5ℓ・2ℓ)	計97		
吸引器	7		
喉頭鏡	7セット		
マギール鉗子	7セット		
気道管理用器具(LM LT)	7セット		
自動式心マッサージ器	7		
自動体外式除細動器(二相性)	7		
自動体外式除細動器(消防車用AED)	6		
輸液用資器材	7セット		
輸液ポンプ	7		
梯状副子	7セット		
バキュームスプリント(陰圧ギプス)	7セット		
頸部固定器具(成人・小児)	7セット		
ロングバックボード(ヘッド・イモビライザー含)	7セット		
ショートバックボード	5		
スクープストレッチャー	7		
布担架	7		
お産セット(臍帯クリップ・吸引器等)	7セット		
車載携帯電話	7		
キャップライト・ゴーグル・N95マスク	7セット		
防毒・防塵マスク	7セット		
リングカッター	7		
耐電手袋	7		
殺菌線ロッカー	7		
新生児搬送用保育器	1		

5. 救助用資機材保有状況

分類	品名	本 署		荒川 分署	神林 分署	朝日 分署	山北 分署	関川 分署	合計
			うち救助 隊保有						
一般救助器具	かぎ付はしご	3	2	1					4
	三連はしご	3	1	1	1	1	1	1	8
	ワイヤはしご	2	2						2
	空気式救助マット	1	1						1
	救命索発射銃	2	2						2
	サーバイバスリング	2	2	1					3
	救助用縛帯	4	3	1	1	1	1	1	9
	平担架	2	1	1					3
	カラビナ	46	26	15	9	6	13	6	95
重量物排除用器具	油圧ジャッキ	1	1	1					2
	油圧スプレッター	1	1						1
	可搬ウインチ	1	1	1					2
	マンホール救助器具	1	1						1
	救命用簡易起重機	1	1						1
	マット型空気ジャッキ	2	2	1					3
	大型油圧スプレッター	2	2	1			1	1	5
切断用器具	油圧切断機	1	1						1
	エンジンカッター	3	1	1	1	1	1	1	8
	チェーンソー	2	1	1	1	1	1	1	7
	鉄線カッター	5	4						5
	空気鋸	1	1	1					2
	大型油圧切断機	2	2	1			1	1	5
破壊用器具	万能斧	11	4	2	1	1	1	1	17
	ハンマー	1	1						1
	携帯用コンクリート破壊器具	1	1						1
	削岩機	1	1						1
	ハンマドリル	1	1						1
検知器具・測定	可燃性ガス測定器	2	1						2
	有毒ガス測定器	1	1						1
	酸素濃度測定器	1	1						1
呼吸保護用具	空気呼吸器	35	8	4	4	4	4	4	55
	空気補充用ボンベ	4	1						4
	簡易呼吸器	2	2						2
	防塵マスク	16	4	5	5	5	5	5	41
	送排風機	2	1						2

分類	品名	本 署		荒川 分署	神林 分署	朝日 分署	山北 分署	関川 分署	合計
			うち救助 隊保有						
隊員保護用器具	耐電手袋(7000V以上)	5	5						5
	耐電衣	4	4						4
	耐電ズボン	2	2						2
	耐電長靴	5	5						5
	防塵メガネ	5	5						5
	携帯警報機	15	6	3	3	3	3	3	30
	防毒マスク	9	3	3	3	3	3	3	24
	化学防護服	31	10	8	8	8	8	8	71
	耐熱服	4	2						4
水難救助用器具	潜水器具	9	9						9
	救命胴衣	33	15	5	5	5	5	5	58
	水中投光器	12	12						12
	救命浮環	9	9						9
	浮標	5	5						5
	救命ボート	3	3						3
	船外機	2	2						2
	水中スクーター	1	1						1
	水中無線機	2	2						2
	水中時計	6	6						6
山岳救助 用器具	登山器具	5	5						5
	バスケット型担架	3	2						3
検索用 器具	簡易画像探索器	1	1						1
その他の 救助用器具	投光器	11	5	1	1	1	1	2	17
	携帯投光器	13	3	3	2	2	4	2	26
	携帯拡声器	8	2	2	1	1	1	1	14
	携帯無線機	22	3	5	5	5	5	5	47
	応急処置用セット	3	1						3
	車両移動器具	1							1
	ロープ登降機	8	8						8
	救助用降下機	13	13						13
	発電機	10	3	1	1	1	1	1	15

分類	品名	数量	品名	数量
その他の山岳用資機材	ザイル11mm×50m 100m 200m	13	山岳資器材バック	2
	ザック	10	予備登山靴	8
	ハーネス	15	ランヤード	5
	雨具	10	スパイク地下足袋	10
	テント(外張り含む)	3	シュラフ(カバー含む)	5
	コッヘル	5	鉈	8
	スパッツ	10	マット	7
	EPIストーブ	2	コンパス	2
	食器	6	水筒	5
	鋸	4	背負子	3
	デイジーチェーン	5	ラダー(あぶみ)	3
その他の水難救助用器具	予備タンク(ボンベ11.5リットル)	4	予備マスク	4
	予備ヘルメット	9	予備フィン	5
	予備ウェットスーツ	20	ドライスーツ	9
	サーフェストライスーツ	5	ウェーダー	5
	アンカー	3	ウェイト(2.1kg)	50
	収納バック	6	ナイフ	7
	ザイル	5	ロープ	6
	フローティングロープ	1	スローバック	7
	PFD	7	スバリ	5
大規模災害用資機材	エアーテント(A-66)一式	1	エアーテント(MQ462-A)一式	1
	発電機2500I	2	EU26i	1
	シュラフ	6	シュラフカバー	10
	マット	6	簡易ベッド	13
	燃料携行缶	2	パック毛布	50
	ポリタンク(20リットル)	5	救急箱	2
	ラジオ	1	収納ケース	4
	コードリール	4	ビニールシート	6
	500W型灯光器ライト、三脚	1	ハロゲンライト2灯式(三脚付)	2

6. 消防水利調

区分 市町村別	合計 (7)+(4)	消火栓			小計(A)+(B)(イ)					公設(A)				私設(B)				その他									
		小計 (ア)	公設	私設	防火水そう				井戸	防火水そう				井戸	防火水そう				合計	河川溝等	海湖	プール	濠池等	下水等	その他		
					100m ³ 以上	60m ³ ～ 100m ³ 未満	40m ³ ～ 60m ³ 未満	20m ³ ～ 40m ³ 未満		100m ³ 以上	60m ³ ～ 100m ³ 未満	40m ³ ～ 60m ³ 未満	20m ³ ～ 40m ³ 未満		100m ³ 以上	60m ³ ～ 100m ³ 未満	40m ³ ～ 60m ³ 未満	20m ³ ～ 40m ³ 未満									
						井戸	井戸	井戸			井戸																
計	3,953	3,024	3,019	5	34	83	488	129	195	33	80	479	118	194	1	3	9	11	1	115	53	7	38	2		15	
村 上 市	村上地区	815	607	606	1	1	2	80	42	83			78	42	82	1	2	2		1	7			6			1
	荒川地区	449	380	378	2	1	2	39	11	16	1	1	37	2	16		1	2	9		12			12			
	神林地区	637	453	451	2			154	8	22			154	8	22						11	4		5			2
	朝日地区	634	427	427		1	1	87	44	74	1	1	86	43	74			1	1		11	5		4	1		1
	山北地区	773	618	618		31	76	31	17		31	76	30	17				1			60	44	6	1	1		8
関川村	626	526	526				93	7				90	6				3	1		13			10			3	
粟島浦村	19	13	13				2	4				2	4							1		1					

※消防水利に関しては、基準・基準外関係なく総数を計上したものである。

火災



写真提供：東京消防庁

1. 市・村別火災件数及び損害総括

区分 市・村別	火災 件 数	火災種別						爆 発	焼損棟数				り災		死傷者		焼 損 面 m ² a	火災損害額（単位：千円）					
		建 物	林 野	車 輛	船 舶	航 空 機	そ の 他		全 焼	半 焼	部 分 焼	ぼ や	世 帯	人 員	死 者	傷 者		計	建 物	林 野	車 輛	船 舶	そ の 他
計	21	15	1	3		2		4	3	7	6	4	14	1	1	1,443 1	59,779	59,214		565			
市 村 上	村上地区	3	1	2						1	1	2					49	3		46			
	荒川地区	4	4					1	1	1	2	1	5			603	13,169	13,169					
	神林地区	2	2							1	1	1	2		1	3	121	121					
	朝日地区	5	4	1				2	1	4	1	1	5	1		583	37,649	37,130		519			
	山北地区	5	3	1			1	1	1		1					236 1	5,824	5,824					
関川村	2	1				1				1						18	2,967	2,967					
栗島浦村																							

2. 月別火災件数及び損害総括

区分 月別	火災 件 数	火災種別						爆 発	焼損棟数								焼損面積		り災世帯				死傷者		火災損害額（単位：千円）					
		建 物	林 野	車 輜	船 舶	航 空 機	そ の 他		火元棟				延焼棟				建 物 (㎡)	林 野 (a)	全 損	半 損	小 損	人 員	死 者	傷 者	計	建 物	林 野	車 輜	船 舶	そ の 他
									全 焼	半 焼	部 分 焼	ぼ や	全 焼	半 焼	部 分 焼	ぼ や														
計	21	15	1	3		2		4	2	4	5		1	3	1	1,443	1	1		4	14	1	1	59,779	59,214		565			
1	2			1		1																		519			519			
2	4	3		1				1		2					1	548				2	7		1	12,346	12,319		27			
3																														
4																														
5	1			1																				19			19			
6	1	1							1							58								953	953					
7	1	1							1							153								2,935	2,935					
8	4	3				1		1			2					236								11,861	11,861					
9	2	1	1								1						1				1									
10	2	2						1			1					83				1	2			2,082	2,082					
11	2	2								2						25								4,734	4,734					
12	2	2						1			1		1	3		340		1		1	5			24,330	24,330					

3. 月別市・村損害額及び焼損面積

* 損害額については車両火災も含む

月別	区分	市・村別計	村 上 市					関川村	栗島浦村
			村 上 地 区	荒 川 地 区	上 神 林 地 区	朝 日 地 区	山 北 地 区		
計	損害額(千円)	59,779	49	13,169	121	37,649	5,824	2,967	
	焼損面積(m ²)	1,443		603	3	583	236	18	
	焼損面積(a)	1					1		
1月	損害額	519				519			
	焼損面積								
	焼損面積								
2月	損害額	12,346	27	12,210	109				
	焼損面積	548		545	3				
	焼損面積								
3月	損害額								
	焼損面積								
	焼損面積								
4月	損害額								
	焼損面積								
	焼損面積								
5月	損害額	19	19						
	焼損面積								
	焼損面積								
6月	損害額	953		953					
	焼損面積	58		58					
	焼損面積								
7月	損害額	2,935				2,935			
	焼損面積	153				153			
	焼損面積								
8月	損害額	11,861			12	11,039	810		
	焼損面積	236				236			
	焼損面積								
9月	損害額								
	焼損面積								
	焼損面積	1					1		
10月	損害額	2,082	3				2,079		
	焼損面積	83					83		
	焼損面積								
11月	損害額	4,734				1,767	2,967		
	焼損面積	25				7	18		
	焼損面積								
12月	損害額	24,330		6		24,324			
	焼損面積	340				340			
	焼損面積								

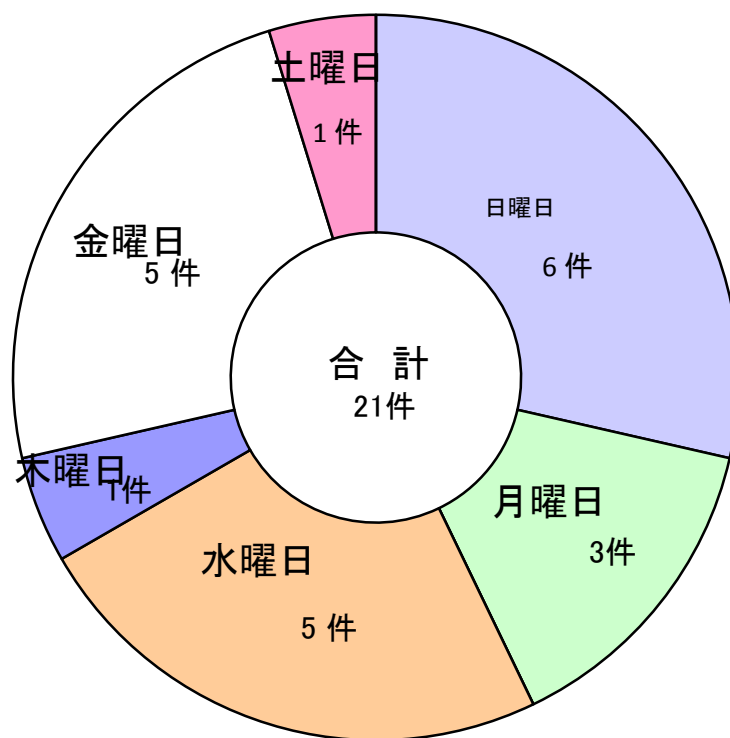
4. 月別損害状況（建物）

区分 月別	出 火 件 数	焼 損 面 積 (m ²)	損 害 額 (千円)	出 火 件 数 率 (%)	一	一	一	一	住	一
					日	件	平	世	民	件
					当	当	方	帯	一	当
					り	り	米	当	人	り
					(円)	(千円)	当	り	当	(円)
							(円)	(円)	(円)	(m ²)
年計	15	1,443	59,214	100.0%	1,943,650	27,521	394,355	2,450	931	696.4
1										
2	3	548	12,319	20.0%	424,793	4,106	22,480	510	194	182.7
3										
4										
5										
6	1	58	953	6.7%	31,767	953	16,431	39	14	58.0
7	1	153	2,935	6.7%	94,677	2,935	19,183	121	46	153.0
8	3	236	11,861	20.0%	382,613	3,954	50,258	491	187	78.7
9	1	0	0	6.7%	0	0	0	0	0	0.0
10	2	83	2,082	13.3%	67,161	1,041	25,084	86	33	41.5
11	2	25	4,734	13.3%	157,800	2,367	189,360	196	74	12.5
12	2	340	24,330	13.3%	784,839	12,165	71,559	1,007	383	170.0

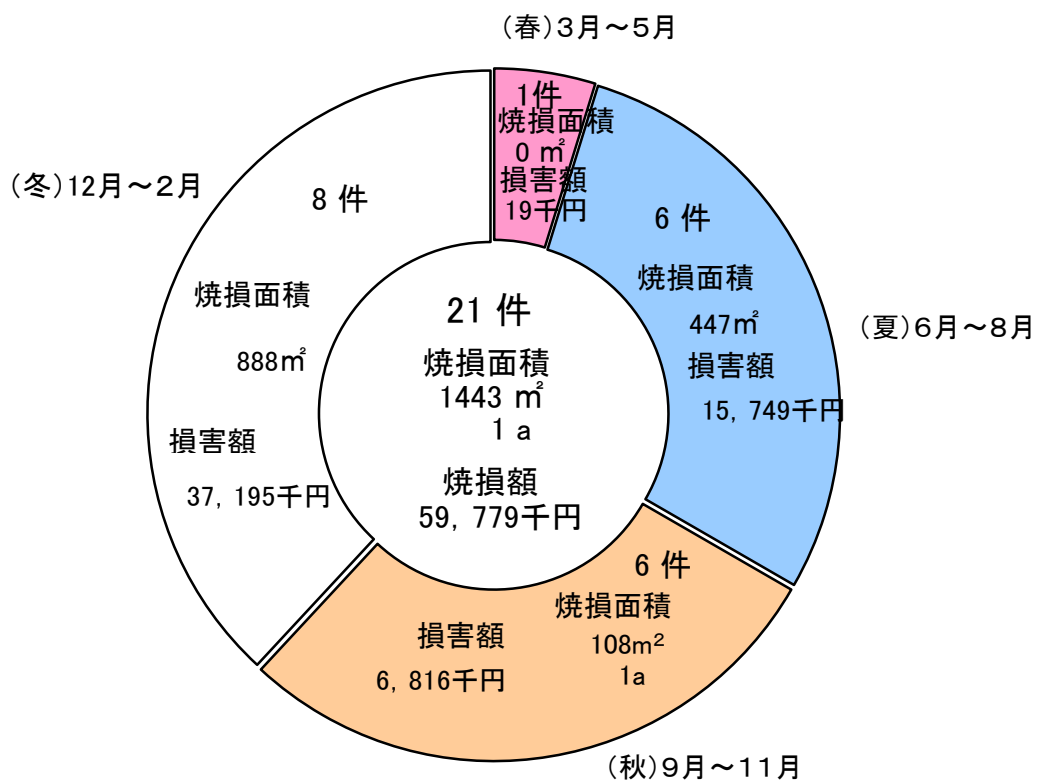
5. 月別火災出動車輛及び人員

月別	件数	区分 署・団	出 動 台 数			出 動 人 員	平 均	
			計	放水台数	未放水台数		出動台数	人 員
計	21	消 防 署	47	26	21	259	2.2	12.3
		消 防 団	65	31	34	533	3.1	25.4
1	2	消 防 署	3	2	1	17	1.5	8.5
		消 防 団	0	0	0	0	0.0	0.0
2	4	消 防 署	11	5	6	61	2.8	15.3
		消 防 団	8	3	5	64	2.0	16.0
3	0	消 防 署	0	0	0	0	0.0	0.0
		消 防 団	0	0	0	0	0.0	0.0
4	0	消 防 署	0	0	0	0	0.0	0.0
		消 防 団	0	0	0	0	0.0	0.0
5	1	消 防 署	2	1	1	10	2.0	10.0
		消 防 団	0	0	0	0	0.0	0.0
6	1	消 防 署	3	2	1	15	3.0	15.0
		消 防 団	5	0	5	56	5.0	56.0
7	1	消 防 署	3	3	0	20	3.0	20.0
		消 防 団	7	6	1	66	7.0	66.0
8	4	消 防 署	6	3	3	30	1.5	7.5
		消 防 団	14	7	7	92	3.5	23.0
9	2	消 防 署	3	1	2	17	1.5	8.5
		消 防 団	1	0	1	2	0.5	1.0
10	2	消 防 署	4	1	3	21	2.0	10.5
		消 防 団	7	1	6	49	3.5	24.5
11	2	消 防 署	7	4	3	41	3.5	20.5
		消 防 団	15	8	7	111	7.5	55.5
12	2	消 防 署	5	4	1	27	2.5	13.5
		消 防 団	8	6	2	93	4.0	46.5

6. 曜日別火災件数



7. 四季別火災発生比較表



8. 火災覚知別時間調

時間 \ 覚知別	計	119番	一般加入電話	駆付け	事後聞知	その他
計	21	14	1		5	1
0～1						
1～2	2	2				
2～3						
3～4						
4～5						
5～6						
6～7	1	1				
7～8	1					1
8～9	1	1				
9～10	1				1	
10～11	3	1	1		1	
11～12	2				2	
12～13						
13～14	2	1			1	
14～15						
15～16	2	2				
16～17	1	1				
17～18						
18～19	1	1				
19～20	2	2				
20～21						
21～22	2	2				
22～23						
23～24						

9. 火災発生時における初期消火器具使用状況

初期消火器具 \ 件数	水バケツ	消火器	屋内消火栓設備	スプリンクラー設備	浴槽・水道の水・水	か寝具・衣類を	もみ消した	その他	初期消火なし
	1	2			7			3	8

10. 過去5年間の火災状況

区分 年別	件数	火災種別						爆発	焼損棟数				り災		死傷者		焼損面積 m ² a	火災損害額 (単位：千円)																									
		建物	林野	車輜	船舶	航空機	その他		全焼	半焼	部分焼	ぼや	世帯	人員	死者	傷者		計	建物	林野	車輜	船舶	その他																				
令和2年	21	15	1	3			2		4	3	7	6	4	14	1	1	1,443 1	59,779	59,214			565																					
令和元年	15	10		5					4	1	4	7	10	18	1	5	576	27,127	25,559			1,568																					
平成30年	28	16	6	5			1		11	1	10	2	15	37	3		1,316 65	65,208	63,772			1,436																					
平成29年	17	11		3	1		2		4	1	5	1	1	2			706	30,662	25,867			1,240		3,555																			
平成28年	17	13	2	1			1		7	3	9	10	11	28	1	2	2,970 28	540,145	534,806			991		4,348																			

1 1. 過去5年間の月別火災件数

年 別 月 別	令和2年	令和元年	平成30年	平成29年	平成28年
計	21	15	28	17	17
1	2	1	3	3	2
2	4	3	3	3	
3		1	4	2	2
4		1	3		2
5	1	2	1	2	1
6	1	1	3		
7	1	1		3	2
8	4	2	4	1	3
9	2			2	1
10	2	2	4		
11	2	1			2
12	2		3	1	2

救急・救助



◀ 中高層建築物火災想定訓練 ▶

1. 署別救急出場状況

本署・ 署別分	事故種別 区分	計	火 災	自 然 災 害	水 難	交 通 事 故	労 働 災 害	運 動 競 技	一 般 負 傷	加 害	自 損 行 為	急 病	そ の 他			
													転 院 搬 送	医 師 搬 送	資 器 材 等 輸 送	そ の 他
計	出場件数	2,816	3		9	147	49	7	434	1	26	1,750	378	5		7
	不搬送	334	2		6	20	1	2	48		12	231	1	5		6
	搬送人員	2,498	1		3	140	49	5	386	1	14	1,521	377			1
本署	出場件数	1,069	1		4	58	21	3	192		10	650	124	2		4
	不搬送	144	1		3	6	1		21		3	104		2		3
	搬送人員	930			1	56	21	3	171		7	546	124			1
荒川分署	出場件数	466				20	7		46		5	245	142	1		
	不搬送	55				6			11		4	33		1		
	搬送人員	413				16	7		35		1	212	142			
神林分署	出場件数	413			3	20	6	3	65		2	292	22			
	不搬送	39			2	1		2	4		1	29				
	搬送人員	376			1	21	6	1	61		1	263	22			
朝日分署	出場件数	355	2		1	23	3		56		3	259	7	1		
	不搬送	56	1			4			4		2	43	1	1		
	搬送人員	302	1		1	21	3		52		1	217	6			
山北分署	出場件数	258			1	11	7	1	38	1	1	148	47	1		2
	不搬送	18			1				4			10		1		2
	搬送人員	241				12	7	1	34	1	1	138	47			
関川分署	出場件数	255				15	5		37		5	156	36			1
	不搬送	22				3			4		2	12				1
	搬送人員	236				14	5		33		3	145	36			

2. 月別・事故別救急状況

月 別	計			1			2			3			4			5			6			7			8			9			10			11			12				
	出 場 件 数	不 搬 送	搬 送 人 員	出 場 件 数	不 搬 送	搬 送 人 員	出 場 件 数	不 搬 送	搬 送 人 員	出 場 件 数	不 搬 送	搬 送 人 員	出 場 件 数	不 搬 送	搬 送 人 員	出 場 件 数	不 搬 送	搬 送 人 員	出 場 件 数	不 搬 送	搬 送 人 員	出 場 件 数	不 搬 送	搬 送 人 員	出 場 件 数	不 搬 送	搬 送 人 員	出 場 件 数	不 搬 送	搬 送 人 員	出 場 件 数	不 搬 送	搬 送 人 員	出 場 件 数	不 搬 送	搬 送 人 員					
計	2,816	334	2,498	254	37	221	232	28	205	221	36	186	194	25	172	191	21	171	234	27	207	245	26	219	288	30	260	214	22	192	252	25	229	233	22	213	258	35	223		
火 災	3	2	1				1	1																													1	1			
自然災害																																									
水 難	9	6	3	3	1	2																		3	3										2	2		1	1		
交通事故	147	20	140	12	1	14	12		13	8	1	8	14	3	14	6	2	5	13	1	12	10	1	9	23	4	21	11		11	10	3	7	15	1	16	13	3	10		
労働災害	49	1	49	3	1	3	1		1	3		3	1		1	1		1				6		6	14		14	4		4	7		7	4		4	5		5		
運動競技	7	2	5																2	1	1				2		2	1		1	2	1	1								
一般負傷	433	48	386	42	6	36	35	3	33	24	5	19	22	3	19	34	5	29	40	6	34	41	5	36	37	1	36	35	5	30	36	2	34	39	1	38	48	6	42		
加 害	1		1																																						
自損行為	26	12	14	3	3		1		1	3	2	1	2	1	1	1		1	2		2	4	2	2	5	2	3	2	1	1	1		1				2	1	1		
急 病	1,582	231	1,521	152	23	129	145	23	122	146	27	119	133	17	116	124	14	110	142	19	123	151	17	134		19	149	131	15	116	163	17	148	131	16	115	164	24	140		
そ の 他	転院送	511	1	377	37		37	34		34	36		36	21		21	25		25	35		35	31		31	168		35	28		28	31		31	41	1	40	24		24	
	医師送	40	5		2	2		1	1		1	1		1	1										35																
	資材輸																																								
	その他	7	6	1				1		1																											1	1			

3. 時間帯別・事故別出場状況

事故種別 時間帯別	計	火	自	水	交	労	運	一	加	自	急	そ の 他			
		災	然	難	通	働	動	般	害	損	病	転	医	資	そ
		災	害	難	故	害	技	傷	害	為	病	送	送	送	他
計	2,816	3		9	147	49	7	434	1	26	1,750	378	5		7
0～2	109				3	1		15			87	3			
2～4	81				2			9			63	7			
4～6	102				4	3		14			76	4			1
6～8	241	1		1	14	1		45		1	173	5			
8～10	382			2	22	7		66	1	5	215	61	3		
10～12	355			2	20	10	3	59		3	201	55	1		1
12～14	330	1		2	12	11		46		3	171	83			1
14～16	325			1	28	8	3	40		3	183	55	1		3
16～18	289				21	5		51		3	163	45			1
18～20	263			1	16	1	1	40		4	170	30			
20～22	200	1			5	2		24		3	153	12			
22～24	139							25		1	95	18			

4. 曜日別救急出場件数

事故種別 曜日	計	火 災	自 然 災 害	水 難	交 通 事 故	労 働 災 害	運 動 競 技	一 般 負 傷	加 害	自 損 行 為	急 病	転 院 搬 送	そ の 他
計	2,816	3		9	147	49	7	434	1	26	1,750	378	12
日曜日	389			1	20	1	2	78		3	253	29	2
月曜日	460			1	27	10		62		8	282	69	1
火曜日	429			2	22	9	3	60		4	270	57	2
水曜日	377	1		4	16	8		50		5	228	63	2
木曜日	389	1			21	4	1	57		1	249	54	1
金曜日	380	1		1	18	8		47	1	3	238	61	2
土曜日	392				23	9	1	80		2	230	45	2

5. 事故別傷病の程度

事故種別 傷病程度	計	火 災	自 然 災 害	水 難	交 通 事 故	労 働 災 害	運 動 競 技	一 般 負 傷	加 害	自 損 行 為	急 病	そ の 他	
計	2,498	1		3	140	49	5	386	1	14	1,521	378	
死亡	104	1		3	4			11		3	69	13	
重症	359				13	5		49		3	193	96	
中等症	1,003				29	15	2	112	1	4	611	229	
軽症	1,032				94	29	3	214		4	648	40	
その他													

6. 市・村別事故別救急出場件数

事故種別 市・村別		計	火 災	自 然 災 害	水 難	交 通 事 故	労 働 災 害	運 動 競 技	一 般 負 傷	加 害	自 損 行 為	急 病	そ の 他			
													転 院 搬 送	医 師 搬 送	資 器 材 搬 送	そ の 他
計		2,816	3		9	147	49	7	434	1	26	1,750	378	5		7
市 村	村上地区	1,177	1		6	52	19	1	199		10	746	138	2		3
	荒川地区	472				23	6		48		6	229	159	1		
	神林地区	310				16	9	5	55		2	217	5			1
	朝日地区	348	2		1	28	2		60		3	248	3	1		
	山北地区	271			2	12	8	1	38	1	1	154	51	1		2
関川村		237				16	5		34		4	155	22			1
栗島浦村																
管外		1										1				

7. 事故別搬送患者の住所内訳状況

事故種別 市・村別		計	火 災	自 然 災 害	水 難	交 通 事 故	労 働 災 害	運 動 競 技	一 般 負 傷	加 害	自 損 行 為	急 病	転 院 搬 送	そ の 他
計		2,498	1		3	140	49	5	386	1	14	1,521	377	1
市 村	村上地区	894			2	45	12	1	158		5	576	94	1
	荒川地区	304				13	3		37		2	199	50	
	神林地区	291				12	4	2	43		1	190	39	
	朝日地区	327	1		1	23	3	1	57		2	213	26	
	山北地区	234				6	6	1	31	1	1	142	46	
関川村		232				7	2		28		2	139	54	
粟島浦村		12							2			7	3	
県内		128				24	16					33	55	
県外		74				8	3		30		1	22	10	
国外		2				2								

8. 年齢別・事故別搬送状況

事故種別 年齢別	計	火	自	水	交	労	運	一	加	自	急	転	そ
		災	然	難	通	働	動	般	害	損	病	院	の
		災	災	難	事	災	競	負		行		搬	他
		害	害		故	害	技	傷		為	送		
計	2,498	1		3	140	49	5	386	1	14	1,521	377	1
0～4才	47				1			17			24	5	
5～9才	16				4			4			7	1	
10～19才	47				2		5	9		2	23	6	
20～29才	76				12	7		5		4	43	5	
30～39才	76				5	9		9		3	41	9	
40～49才	116				13	6		10		1	67	19	
50～59才	179			1	21	12		19			105	21	
60～69才	312	1			24	7		40		1	185	54	
70～79才	515			2	37	8		83	1	1	300	83	
80才以上	1,114				21			190		2	726	174	1

9. 性別・事故別搬送状況

事故種別 性別	計	火	自	水	交	労	運	一	加	自	急	転	そ
		災	然	難	通	働	動	般	害	損	病	院	の
		災	災	難	事	災	競	負		行		搬	他
		害	害		故	害	技	傷		為	送		
計	2,498	1		3	140	49	5	386	1	14	1,521	377	1
男	1,299	1		3	83	43	4	200		6	772	187	
女	1,199				57	6	1	186	1	8	749	190	1

10. 転送回数別搬送人員

転送回数 事故種別	計	0回	1回	2回	3回	4回	5回以上
計	2,498	2,487	11				
急病	1,521	1,513	8				
交通事故	140	140					
一般負傷	386	383	3				
その他	451	451					

11. 転送理由

理由	計	ベッド満床	専門外	医師不在	手術中	処置困難	理由不明	その他
転送回数	11		1			8		2

12. 収容所要時間別搬送人員

所要時間 事故種別	計	10分未満	10分以上 20分未満	20分以上 30分未満	30分以上 60分未満	60分以上 120分未満	120分以上
計	2,498		7	241	1,585	649	16
急病	1,521		4	157	1,039	316	5
交通事故	140			8	65	63	4
一般負傷	386			28	205	149	4
その他	451		3	48	276	121	3

※覚知から医療機関等の医師に引き継いだ時間

1 3. 医療機関別搬送状況

医 療 機 関																そ の 他 の 場 所	合 計		
救急告示医療機関					その他の医療機関					計									
国 立	公 立	公 的	私 的		計	国 立	公 立	公 的	私 的		計	国 立	公 立	公 的	私 的			計	
			病 院	診 療 所					病 院	診 療 所					病 院	診 療 所			
64	899	1,295	144		2,402	7	4	1	22	61	95	71	903	1,296	166	61	2,497	1	2,498
64	598	6	35		703	7	1		17	6	31	71	599	6	52	6	734	1	735

※下段は、上段の搬送人員のうち管外の医療機関へ搬送した人員

1 4. 事故別・理由別不搬送件数

事故種別 不搬送理由	計	火	自	水	交	労	運	一	加	自	急	そ
		災	然	難	通	働	動	般	害	損	病	の
計	328	2		6	20	1	2	48		12	231	6
拒 否	2							1			1	
酩 酊	2											2
傷病者なし	15	2		4	2			2		1	3	1
死 亡	69			1				8		10	50	
誤報いたずら	6				1						4	1
緊急性なし	17				2			4			10	1
現場処置	204				12		2	31		1	157	1
そ の 他	13			1	3	1		2			6	

15. 過去5年間の事故別救急出場件数

年 別		令和2年			令和元年			平成30年			平成29年			平成28年		
事故種別	区分	出	不	搬	出	不	搬	出	不	搬	出	不	搬	出	不	搬
		場	搬	送	場	搬	送	場	搬	送	場	搬	送	場	搬	送
		件	送	人員	件	送	人員	件	送	人員	件	送	人員	件	送	人員
計		2,816	334	2,498	3,179	348	2,855	3,245	368	2,892	2,978	301	2,707	2,960	274	2,711
火 災		3	2	1	5	1	4	2	1	1	2	2		4	2	2
自 然 災 害																
水 難		9	6	3	13	4	9	7	3	4	6	3	3	4	3	1
交 通 事 故		147	20	140	218	42	195	218	37	204	220	31	219	216	28	211
労 働 災 害		49	1	49	34	2	32	48	2	46	35	2	34	33	1	32
運 動 競 技		7	2	5	15	1	14	13		13	11		11	8	1	7
一 般 負 傷		434	48	386	408	56	352	407	45	363	358	38	321	390	28	364
加 害		1		1	8	3	5	15	6	9	9	4	5	10	4	6
自 損 行 為		26	12	14	28	8	20	40	19	21	26	12	14	36	15	21
急 病		1,750	231	1,521	2,007	216	1,795	2,019	236	1,783	1,929	194	1,735	1,840	179	1,661
そ の 他	転院搬送	378	1	377	430	2	429	451	4	447	365	4	362	408	4	404
	医師搬送	5	5		6	6		9			3			1	1	
	資 器 材 搬 送															
	そ の 他	7	6	1	7	7		16	15	1	14	11	3	10	8	2

16. 救急応急手当講習会実施状況

区 分		延べ実施回数		延べ参加人員	
		回 数	割合(%)	人 員	割合(%)
対 象 別	学 校 関 係 (P T A 含 む)	22	31.0%	704	48.4%
	団 体 ・ グ ル ー プ	22	31.0%	399	27.4%
	事 業 所 等	7	9.9%	75	5.2%
	消 防 団 員				
	町 ・ 集 落 等	3	4.2%	40	2.8%
	市 ・ 村 職 員 等	17	23.9%	236	16.2%
合 計		71	100%	1,454	100%

17. 市・村別救助活動状況

区 分		市・村別								
		計	村上地区	荒川地区	神林地区	朝日地区	山北地区	関川村	栗島浦村	管外
計	出動件数	33	9	2	4	6	9	3		
	活動件数	20	6	1	4	3	3	3		
	救助人員	18	4	1	5	2	3	3		
火 災	出動件数									
	活動件数									
	救助人員									
交通事故	出動件数	14	1	1	2	4	4	2		
	活動件数	8	1		2	1	2	2		
	救助人員	9	1		3	1	2	2		
水難事故	出動件数	6	3				3			
	活動件数	1	1							
	救助人員	1	1							
風水害等 自然災害	出動件数									
	活動件数									
	救助人員									
機 械 に よる事故	出動件数	1		1						
	活動件数	1		1						
	救助人員	1		1						
建物等による事故	出動件数	1	1							
	活動件数	1	1							
	救助人員	1	1							
ガス及び 酸欠事故	出動件数									
	活動件数									
	救助人員									
破裂事故	出動件数									
	活動件数									
	救助人員									
その他の 事 故	出動件数	11	4		2	2	2	1		
	活動件数	9	3		2	2	1	1		
	救助人員	6	1		2	1	1	1		

18. 月別救助出動状況

区分 月	計	火 災	交 通 事 故	水 難 事 故	自 然 災 害	機 械	建 物	ガ ス 酸 欠	破 裂	そ の 他
計	33		14	6		1	1			11
1	4		1	2			1			
2										
3	2									2
4	3		2							1
5	4									4
6	2		1							1
7	1		1							
8	11		6	4						1
9	1		1							
10										
11	1									1
12	4		2			1				1

19. 救助人員住所調

区分 住所	計	火 災	交 通 事 故	水 難 事 故	自 然 災 害	機 械	建 物	ガ ス 酸 欠	破 裂	そ の 他
計	18		9	1		1	1			6
村上地区	4		1	1		1				1
荒川地区										
神林地区	1		1							
朝日地区	1									1
山北地区	3		2							1
関川村	1		1							
栗島浦村										
県内	7		3				1			3
県外	1		1							