



主な内容

- ② 令和4年度二十歳のつどい
- ④ 第68回村上市元旦マラソン大会
- ⑥ 新民生委員・児童委員、主田児童委員
- ⑦ 健康啓発シリーズ
- ⑩ 私力輝く職場

あふれる笑顔のまち村上

市報

Public
Relations
Murakami

むらかみ

Feb 2023

2月

No. 179

大人の仲間入り 二十歳のつどい



私たちの二十歳の誓い



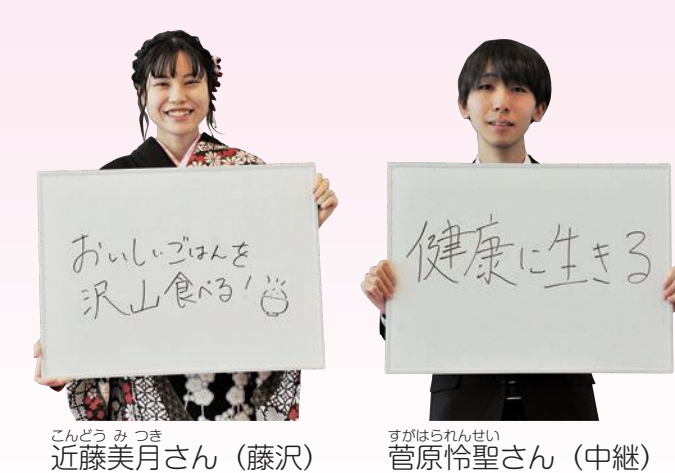
市長からのメッセージ

生まれ育ったふるさとである村上市で、二十歳という人生の節目を迎えられる皆さんの門出を多くの皆さんと共に祝いできますことは大変喜ばしく、心からお祝いを申し上げます。二十歳を迎える皆さんは、これまで以上に「権利と義務」を身近なものとして認識することとなります。その上で「責任」が求められます。同時に、無限の可能性に満ち溢れた未来が目の前に広がってまいります。思い切り挑戦し、力強く人生の歩みを進めていただきたいと思います。

新成人が生まれた 2002年ってどんな年?

- ◆ソルトレイクシティオリンピック開幕
- ◆2002FIFAワールドカップが日韓共同で開催され、日本が初のベスト16
- ◆住民基本台帳ネットワーク稼働
- ◆多摩川で発見されたゴマフアザラシが「タマちゃん」と名付けられ、この年の新語・流行語大賞に選ばれた
- ◆北朝鮮から拉致被害者5人が帰国

祝



令和4年度の対象者数 (人)			
出身中学校名	男	女	計
村上第一中学校	50	47	97
岩船中学校	17	20	37
村上東中学校	43	24	67
荒川中学校	47	41	88
平林中学校	16	17	33
神納中学校	18	23	41
朝日中学校	43	28	71
山北中学校	27	16	43
村上中等教育学校	19	22	41
計	280	238	518
その他			70

令和4年度の二十歳のつどいが1月7日、市民ふれあいセンターで開催されました。昨年4月の民法改正に伴い成人年齢が引き下げられたことにより「成人式」から「二十歳のつどい」と名称が変更になってから初めての開催。当初は昨年の8月15日に開催予定でしたが、8月の豪雨により延期となりました。式典には588名の対象者のうち338名が参加。式の実行委員が計画した中学校の恩師によるビデオメッセージなどが流れ、当時を懐かしみ、和やかな雰囲気で大人の門出をお祝いしました。

祝 村上市成人式改め 令和4年度 二十歳のつどい



新春の城下町を駆け抜ける 第68回 村上市 元旦マラソン大会

新年を祝い、国内で最も歴史があるとされている「村上市元旦マラソン大会」がコロナ禍での中止を乗り越え、3年ぶりに開催されました。

今大会にはゲストランナーとして、東京2020パラリンピック男子T46銅メダリストで本市のスペシャルアンバサダーである永田務氏を迎え、参加したランナーと一緒に走り始めを楽しみました。

当日はあられ交じりの雨が降るあいにくの天候でしたが、県内をはじめ全国各地から793名のランナーが集い、親子ペアで並走したり、個性豊かな衣装をしたりしながら、目標達成はもとより、走りの楽しさを味わいながら新春の城下町を駆け抜けました。

市民ランナーの入賞者(敬称略)

- 2キ男子小学生低学年**
 - 4位 伊藤真 (久保多町)
 - 5位 小原日向 (鑄物師)
 - 8位 中村考宏 (三之町)
 - 9位 佐藤陽斗 (上町)
 - 10位 佐藤来輝 (杉原)
- 2キ女子小学生低学年**
 - 3位 大矢かな愛 (山居町一丁目)
 - 5位 成田心々菜 (新町)
 - 6位 松田葵月 (飯野三丁目)
 - 9位 小池淑美 (塩町)
- 3キ男子中学生**
 - 3位 丹羽遼汰朗 (鍛冶町)
 - 5位 竹内大智 (飯野三丁目)
 - 6位 木村暁 (門前)
 - 7位 鈴木規干 (上助測)
 - 8位 本間大斗 (天神岡)
- 3キ女子中学生**
 - 6位 小竹柚月 (緑町五丁目)

※小学生は10位以内、中学生以上は8位以内を掲載



- 3キ女子高校生以上**
 - 2位 津島世奈 (岩船上浜町)

- 3キ男子30～49歳**
 - 6位 稲葉天理 (新町)
 - 8位 富樫英夫 (早稲田)

- 3キ男子50歳以上**
 - 2位 伊與部博昭 (瀬波中町)
 - 5位 天井英二 (若葉町)
 - 7位 渡辺雄二 (羽ヶ榎)

- 3キ男子小学生高学年**
 - 3位 伊藤孝 (久保多町)
 - 5位 佐久間悠元 (新町)

- 3キ女子小学生高学年**
 - 4位 平山柚葵 (七湊)
 - 5位 小田琴美 (山辺里)
 - 8位 田中菜央 (新町)

- 5キ男子中学生**
 - 7位 成田卓人 (新町)
 - 8位 本間瞬 (若葉町)

- 5キ男子高校生～29歳**
 - 4位 横山諒 (下助測)
 - 5位 富樫唯真 (杉原)
 - 6位 倉松健太郎 (緑町一丁目)
 - 7位 井上千聖 (羽黒町)
 - 8位 玉木涼陽 (宮ノ下)

- 5キ男子30～39歳**
 - 1位 横山群 (下助測)
 - 5位 阿部辰也 (長松)
 - 6位 高橋義樹 (二之町)
 - 8位 伊藤隆弘 (久保多町)

- 5キ男子40～49歳**
 - 4位 海沼智 (関口)
 - 5位 関口進也 (新町)
 - 6位 森周作 (梨木)

- 5キ男子50～59歳**
 - 3位 宇鉄広一 (北大平)
 - 5位 高野賢二 (羽ヶ榎)
 - 7位 本間洋行 (浜新田)

- 8位 小池正義 (若葉町)**

- 4位 佐藤敬一 (藤沢)**

- 5キ女子高校生～39歳**
 - 1位 小林瑛美 (北新保)
 - 2位 丸山美幸 (瀬波温泉二丁目)
 - 4位 加藤恵梨香 (川部)
 - 5位 薄田陽風 (岩船上浜町)

- 5キ女子40歳以上**
 - 3位 小田恵子 (岩船上浜町)
 - 7位 齋藤綾 (大津)

- 10キ男子高校生～29歳**
 - 3位 相馬一生 (早稲田)
 - 7位 井上陽向 (羽黒町)
 - 8位 大倉慎 (岩船駅前)

- 10キ男子30～39歳**
 - 3位 相馬平 (高根)
 - 4位 平山洋亮 (高御堂)
 - 5位 佐藤一貴 (関口)
 - 8位 佐藤優太 (関口)

- 10キ女子60歳以上**
 - 1位 内山武夫 (海老江)
 - 4位 本間嘉隆 (松原町三丁目)
 - 5位 岩澤博 (古渡路)
 - 8位 鈴木忍 (七湊)

- 10キ女子40歳以上**
 - 6位 山脇牧子 (松原町四丁目)

大会の歴史 昭和31年1月1日、村上市山辺里の故高橋喜代次親子4人が、ブラジルのサンシルベストロレースに倣い、午前0時を期して市内8キコース(山辺里橋・羽黒神社)で実施したのが大会の始まり。昭和40年(第16回大会)にはNHKの「ゆく年くる年」で全国に紹介され、参加者も500人ほどに増えていきました。

新しい民生委員・児童委員、主任児童委員を紹介します

問い合わせ 福祉課福祉政策室 ☎53-2111 (内線2320) 記事ID 0072737

民生委員・児童委員は、地域の皆さんの立場に立って暮らしを支援したり、子育てや高齢者の介護、健康・医療に関することなど、生活の中で気になっていることを聞いてくれる相談役です。お気軽にご相談ください。なお、未定区域のご相談は、福祉課総合相談係（内線2331）へご連絡ください。

主任児童委員は、地域全体の児童福祉に関わる問題を専門的に担当する人です。担当区域の民生委員・児童委員などと協力し、子どもと保護者が抱えるさまざまな問題に対し、相談や支援活動を行っています。



民生委員・児童委員（敬称略、任期は令和7年11月30日まで）

神林地域	
担当区域	氏名（町名・集落名）
松沢、岩野沢、山田	佐藤修一（松沢）
飯岡、河内	小田礼司（飯岡）
桃川	近さと子（桃川）
指合、南大平	佐藤正幸（南大平）
殿岡、小出	鈴木竹二（殿岡）
有明	角田百合（有明）
山屋、上助測	八藤後文博（上助測）
下助測、里本庄	加藤浩美（下助測）
七湊、志田平	天井貞夫（七湊）
川部、小岩内	齋藤江美子（川部）
湯ノ沢	小池トミ子（湯ノ沢）
葛籠山、平林の一部	杉上春雄（葛籠山）
平林の一部	木村和春（平林）

神林地域	
担当区域	氏名（町名・集落名）
宿田	遠山一榮（宿田）
牛屋	長谷部善一（牛屋）
福田、赤松	田中洋子（福田）
北新保、長松	未定
塩谷4・5・6・7区	未定
塩谷1・2・3区	渡邊加代子（塩谷）
塩谷8区	増田二葉（塩谷）
南田中	大倉久美子（南田中）
牧目、九日市	森田和之（九日市）
松喜和、小口川、新飯田	未定
今宿、大塚、潟端、高御堂、岩船駅前	未定

朝日地域	
担当区域	氏名（町名・集落名）
大場沢、熊登	角一大樹（大場沢）
古渡路	八藤後なり子（古渡路）
あけぼの	五十嵐幸子（あけぼの）
小川	長谷部まり子（小川）
十川	和田民子（十川）
下新保	秦志のぶ（下新保）
笹平、瑞雲	鈴木てい子（笹平）
釜杭、小揚	齋藤澄子（小揚）
岩崩、荃太、千縄	高橋美和子（千縄）
新屋、中新保	木ノ瀬彰（新屋）
堀野、石住、上中島	貝沼みつ（堀野）
布部	佐藤禎子（布部）
高根	遠山昭一（高根）
北大平	宇鉄文男（北大平）
関口	海沼順一（関口）

朝日地域	
担当区域	氏名（町名・集落名）
黒田	佐藤栄子（黒田）
中原	鈴木美保子（中原）
猿田、朝日中野、薦川	板垣裕子（朝日中野）
岩沢	高橋節子（岩沢）
寺尾、宮ノ下、下中島	渡邊正夫（下中島）
鶺鴒渡路、上野	富樫浩平（鶺鴒渡路）
川端、猿沢	齋藤利文（猿沢）
檜原	太田壽恵子（檜原）
板屋越	渡辺祐美子（板屋越）
塩野町	小田敦子（塩野町）
松岡、早稲田	富樫忠彦（早稲田）
原小須戸、本小須戸、荒沢	山賀幸雄（本小須戸）
大須戸	中山藤子（大須戸）
蒲萄	菅原忠志（蒲萄）

山北地域	
担当区域	氏名（町名・集落名）
府屋（学校町）、岩崎	田宮利久（府屋）
府屋（本町、浜町の一部）	森山明美（府屋）
府屋（駅前通、浜町の一部）	平方滝子（府屋）
中浜、伊呉野	未定
堀ノ内、大谷沢	未定
温出、塔下	田村あや子（温出）
杉平、遅郷、岩石	五十嵐まさこ（岩石）
荒川口、朴平	小田富子（荒川口）
小俣	佐藤ルミ子（小俣）
雷、大代	木村喜智子（雷）
中継	菅原順子（中継）
山熊田	大滝あさ子（山熊田）
大沢、大毎の一部	佐藤利子（大毎）
大毎の一部	加藤和彦（大毎）

山北地域	
担当区域	氏名（町名・集落名）
北中、中津原	大滝眞智子（北中）
北黒川、荒川	斎藤誠（北黒川）
寝屋、鷓泊、碁石	松田保子（碁石）
勝木、間瀬	本間みつ子（勝木）
立島、下大蔵、長坂、遠矢崎、板屋沢、垣之内	佐藤イツ子（立島）
北赤谷、下大鳥、北田中、上大鳥	大滝良子（北田中）
浜新保、桑川、笹川	未定
今川、板貝	中村美恵子（今川）
脇川	未定
寒川の一部	斎藤裕美子（寒川）
寒川の一部、芦谷	藤原順二（寒川）
越沢	斎藤りえ子（越沢）

主任児童委員（敬称略、任期は令和7年11月30日まで）

全域	
担当区域	氏名（町名・集落名）
村上南小学校区	小田加代子（南町二丁目）
村上小学校区	村山優子（寺町）
山辺里小学校区	田澤清子（天神岡）
岩船小学校区	佐藤八重子（岩船下大町）
瀬波小学校区	細野清子（羽下ヶ淵）
旧上海府小学校区	長千恵子（大月）
荒川地域	川村三千男（藤沢）

全域	
担当区域	氏名（町名・集落名）
荒川地域	遠山栄子（金屋）
神林地域	佐藤宏文（有明）
神林地域	佐藤強平（塩谷）
朝日地域	大勝イク子（下新保）
朝日地域	鈴木信之（高根）
山北地域	板垣ちい子（碁石）
山北地域	菅原比都弥（寝屋）

村上地域	
担当区域	氏名（町名・集落名）
羽黒町	丹羽直行（羽黒町）
鍛冶町	板垣孝子（鍛冶町）
若葉町	佐藤民子（若葉町）
希望ヶ丘住宅、中川原団地	須貝多美江（希望ヶ丘）
肴町	小林照子（肴町）
大欠	佐藤竹四（大欠）
幸町	萩原幸子（幸町）
田端町	未定
山居町一丁目	滝波智衛（山居町一丁目）
山居町二丁目	小山美栄子（山居町二丁目）
南町一丁目	寶保幸子（南町一丁目）
南町二丁目	内山忠男（南町二丁目）
飯野桜ヶ丘、飯野西	澁谷紀子（飯野桜ヶ丘）
飯野一丁目、飯野二丁目	菅原順一（飯野二丁目）
飯野三丁目	中山民夫（飯野三丁目）
長井町、上町	稲垣晴一（上町）
大町、寺町	阿部聡（大町）
小町、加賀町	未定
庄内町	栗山佐洋子（庄内町）
久保多町	美濃洋子（久保多町）
片町、上片町	前田研一（上片町）
泉町	高橋恵美子（泉町）
塩町	齋藤里美（塩町）
大工町、細工町	遠藤博子（細工町）
安良町、小国町	未定
羽黒口	齋藤幸子（羽黒口）
二之町	鈴木真知子（二之町）
三之町	吉村譲（三之町）
堀片	久保朝子（堀片）
新町	未定
杉原、石原	本保すみ子（杉原）
山辺里	小田順子（山辺里）
山辺里	鈴木智子（山辺里）
四日市、天神岡、西興屋	小田信子（西興屋）
仲間町、坪根、上相川	未定

村上地域	
担当区域	氏名（町名・集落名）
下相川、日下、小谷、下山田、上山田	未定
門前、赤沢、菅沼、大栗田	未定
鋳物師、袋、大関、高平	川内好（鋳物師）
岩船上大町、岩船下大町	東海林瞳（岩船下大町）
岩船上町	未定
岩船横新町、岩船中新町、岩船縦新町、岩船新田町	船山康子（岩船横新町）
岩船上浜町、岩船下浜町	小田珠子（岩船上浜町）
岩船岸見寺町、岩船地藏町、岩船港町	丸山チカ子（岩船岸見寺町）
上の山	武藤淳子（上の山）
岩船北浜町、岩船三日市	渡邊忠良（岩船三日市）
八日市	工藤芽栄子（八日市）
瀬波上町	石井秀逸（瀬波上町）
瀬波中町、瀬波横町	小島佳紀（瀬波中町）
瀬波浜町、瀬波新田町、松波町	遠山昭義（瀬波浜町）
学校町	鈴木伸美（学校町）
瀬波温泉一丁目、瀬波温泉二丁目、瀬波温泉三丁目	小池勝三（瀬波温泉二丁目）
浜新田、松山、三面、松山かみの	菅原実雄（村上）
下渡、羽下ヶ淵、大平、滝の前	相馬正喜（羽下ヶ淵）
松原町一丁目、松原町四丁目	伊與部紀代子（松原町一丁目）
松原町二丁目、松原町三丁目、松原町住宅	中園尚子（松原町二丁目）
緑町一丁目、緑町四丁目、緑町五丁目	大場澤元美（緑町四丁目）
緑町二丁目、緑町三丁目	未定
岩ヶ崎、大月	瀬賀成子（岩ヶ崎）
野湯、間島	本間かよ（間島）
柏尾、吉浦	片野佐喜子（吉浦）
早川、馬下	井上スミ（馬下）

荒川地域	
担当区域	氏名（町名・集落名）
貝附、花立	伊藤文雄（花立）
荒島、春木山	後藤智秀（春木山）
上鍛冶屋、下鍛冶屋（上・中の一部）、梨木	大矢文雄（上鍛冶屋）
下鍛冶屋（中の一部・下）	坂上正信（下鍛冶屋）
切田	富樫壽美（切田）
十文字、野口、坂町住宅	未定
坂町（本村）	未定
坂町（山の口）、田屋	田島優子（坂町）
坂町駅前	未定
藤沢（学校町を除く）	平山澄枝（藤沢）
前坪団地、藤沢（学校町）	佐々木恵子（前坪団地）
荒川松山	金子俊子（荒川松山）

荒川地域	
担当区域	氏名（町名・集落名）
羽ヶ榎、田島	榎本可世子（羽ヶ榎）
山口	市井栄吉（山口）
佐々木	佐藤美和子（佐々木）
名割、中倉	未定
金屋（上）、馬場	宮下藤夫（金屋）
金屋（中・下）	小池俊顕（金屋）
大津（上）	岩佐啓子（大津）
大津（下）	渡邊栄子（大津）
鳥屋	臼井幹夫（鳥屋）
長政、中野	安城春子（長政）
荒屋、両新	渡邊芳幸（両新）
海老江	未定



歌で思いを届ける！ NHKのど自慢 出場者・観覧者を募集します

NHKと村上市では、「NHKのど自慢」を実施します。この番組は、「歌で思いを届ける！」をテーマに地域のみなさんの元気な歌声を全国にお届けします。出場、観覧をご希望の方は、次の要領で申し込んでください。

日時

4月2日(日) 開場：午前11時15分
開演：午前11時50分
終演予定：午後1時15分
〈予選会〉4月1日(土)
開会：正午
結果発表：午後5時30分頃
予定（当日発表）

会場

市民ふれあいセンター 大ホール



山内恵介



Little Glee Monster

出演予定

予選を通過した18組程度の皆さん
〈ゲスト(敬称略)〉山内恵介、Little Glee Monster

放送予定

4月2日(日) 午後0時15分～1時
〈総合・ラジオ第1・国際放送〉(生放送)

出場申込

【WEBの場合】 <https://www.nhk.or.jp/niigata/> 締切：2月15日(水)午後11時59分

【郵便往復はがき(私製を除く)】

郵便往復はがき(私製を除く)に必要事項を記入の上、

〒951-8508 (住所不要)
NHK新潟放送局
「NHKのど自慢」出場係
に送ってください。

締切：2月15日(水)必着

〒951-8508 住信 (住所不要) NHK新潟放送局 「NHKのど自慢」出場係	何も記入しないでください
(往信用表面)	(返信用裏面)

返信 (お申込みの方の) (1) 郵便番号 (2) ご住所 (3) お名前	(お申込みの方の) (1) 郵便番号 (2) ご住所 (3) お名前 (4) 年齢 (5) 性別 (6) 日中連絡がつかずやすい電話番号(※携帯電話番号) (7) 職業(※中学生、高校生、大学生は学年、部活動なども記入) (8) 歌う曲目とその歌手名 (9) 選曲理由(詳しく)
(往信用表面)	(返信用裏面)

観覧申込

【郵便往復はがき(私製を除く)のみ】

郵便往復はがき(私製を除く)に必要事項を記入の上、

〒958-0000
村上市岩船3270番地
村上市民ふれあいセンター
「NHKのど自慢」観覧係
に送ってください。

締切：3月2日(水)必着

〒958-0000 住信 村上市岩船3270番地 村上市民ふれあいセンター 「NHKのど自慢」観覧係	何も記入しないでください
(往信用表面)	(返信用裏面)

返信 (お申込みの方の) (1) 郵便番号 (2) ご住所 (3) お名前	(お申込みの方の) (1) 郵便番号 (2) ご住所 (3) お名前 (4) 電話番号 (5) 観覧希望人数 (2人まで)
(往信用表面)	(返信用裏面)

※出場および観覧申し込みにあたっての条件や注意事項につきましては、必ず、NHK新潟放送局のホームページをご覧ください

ご応募の際にいただいた個人情報は、抽選結果のご連絡、今回のイベントに関連した放送・コンテンツ配信のご案内、アンケートのお願い、「受信料の窓口サイト」のご紹介、受信料のお願いに利用させていただきます。ご提供いただいた個人情報については、利用目的が達成され次第、遅滞なく消去いたします。NHKの個人情報の取り扱いについては、「受信料関係分野プライバシーポリシー」および「NHKイベント・インフォメーションにおける個人情報保護について」をご確認ください。

問い合わせ

【出場】NHK新潟放送局
・ ☎025-230-1616
(土・日曜日、祝日を除く午前10時～午後6時)
・ ホームページ <https://www.nhk.or.jp/niigata/>

【観覧】村上市民ふれあいセンター
・ ☎0254-52-0201 (午前9時～午後5時)
・ ホームページ <http://r.goope.jp/fureai>

村上税務署からのお知らせ

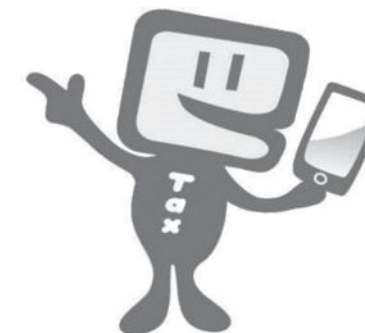
確定申告は3密回避のため e-Taxをご利用ください

問い合わせ 村上税務署 ☎53-3141 e-Taxホームページ <https://www.e-tax.nta.go.jp>

村上税務署の確定申告会場では、昨年に引き続き入場整理券方式を採用することで、会場の混雑緩和および感染防止を図ります。

また、会場に来場しなくてもご自宅でパソコンまたはスマートフォンからインターネットを通じて申告手続きができるe-Taxも便利です。

e-Taxのご利用については、e-Taxホームページをご確認いただくか、村上税務署までお問い合わせください。



村上税務署では、所得税・個人消費税・贈与税の
確定申告会場を次のとおり開設します

会場

村上税務署 1階会議室

期間

2月1日(水)～3月15日(水)
(土・日曜日、祝日を除く)

※還付申告の申告相談は2月15日(水)以前にも受け付けています

※贈与税については、2月1日(水)以降、申告相談を受け付けています

受付時間

午前8時30分～午後4時

※相談は午前9時開始。午後4時前であっても相談の受け付けを終了する場合があります



《動画で見る確定申告》



動画で見る確定申告

《国税庁LINEアカウントはこちらから》



《確定申告書等作成コーナー》



確定申告



その他

- ・会場への入場には「入場整理券」が必要です。入場整理券は当日に配布となります。なお、国税庁LINE公式アカウントを利用して事前発行も可能です。
- ・スマートフォンをお持ちの方は、確定申告会場において、基本的にスマートフォンを利用して申告書を作成します。
- ・確定申告会場に来場される際は、マスクを着用し、少人数でお越しください。
- ・入場の際に検温を実施します。咳・発熱などの症状のある人は入場をお断りさせていただきます。
- ・申告相談に従事する職員は、マスクやフェイスシールドの着用、うがい、手洗い、手指の消毒を徹底します。

大 物価高騰の負担軽減 大学生や専門学生を養育する保護者に支援金を支給します

問い合わせ 市民課自治振興室 ☎53-2111 (内線5111) 記事ID 0071800

コロナ禍でエネルギー・食料品価格などの物価が高騰する中、大学生などを養育する村上市在住の保護者で、一定の要件を満たす方に対して生活の負担軽減を目的とした支援金を支給します。

対象

以下の要件を全て満たす方

- ①平成16年4月1日以前に生まれた大学生など(※1)の学生を養育する保護者
- ②村上市の住民基本台帳に令和4年1月1日から申請日まで、継続して登録されている保護者
- ③村上市大学生等生活応援支援金(※2)を受給していない大学生などの保護者

※1：大学、大学院、短期大学、高等専門学校、専修学校、職業能力開発校、予備校などに在学する学生(高等専門学校の1～3年生を除く。学生でありながらその身分が「国家公務員」となり、給料が支給される特定の大学校(海上保安学校や防衛大学校など)の学生は含まない)

※2：今回の保護者を対象とした支援金と並行して、新潟リハビリテーション大学や新潟看護医療専門学校村上校の学生本人を対象とした支援金(1人につき2万円)の事業も行っています

支援金額

養育する大学生など1人につき5万円

申込方法

申請書類を窓口を持参または郵送、メールで送付してください。
〒958-8501 (住所不要)
市民課自治振興室 宛て
☒jichi-j@city.murakami.lg.jp

申込期限

2月28日(火)※消印有効



神 市有地(建物付き)の売却情報 神林いこいの家を売却します

問い合わせ 財政課財務管理室 ☎53-2111 (内線3223) 記事ID 0043306

施設名：神林いこいの家(令和5年3月31日施設廃止予定)

No.	所在地	土地		建物		最低価格
		現況地目	実測面積	構造	建物延床面積	
1	村上市上助測1232番1	宅地	1,496.82㎡	木造2階建て	493.65㎡	998万円

売却方法

一般競争入

入札日

4月3日(月)

参加申し込み期限

3月20日(月) 午後5時

入札会場

市役所本庁5階 第4会議室

入札参加資格

日本国内に住民登録をしている個人および日本国内で法人登録をしている法人

その他

詳しくは、財政課にある入札説明書をご覧ください。また、入札説明書や申込書などは市ホームページからダウンロードできます。



市 大切な命を火災や交通事故から守りましょう 市内の災害状況(令和4年)をお知らせします

問い合わせ 消防本部総務課 ☎53-7221

令和4年中の市内の火災件数は16件で、前年より3件増加しました。

火災種別では、建物火災10件、車両火災3件、その他火災3件で、うち、死者が発生した火災は2件です。大切な命を守るため、住宅用火災警報器の設置をお願いします。

救急出動件数は2,913件で、前年より209件増加しました。主な内訳は、急病1,877件、一般負傷

425件、交通事故107件などです。救助出動件数は64件で、前年より20件増加しました。

出動種別	令和2年	令和3年	令和4年
火災	19件	13件	16件
救急	2,578件	2,704件	2,913件
救助	30件	44件	64件

マ 2月15日からスタート マイナンバーカードで証明書のコンビニ交付が始まります

問い合わせ 市民課市民年金室 ☎53-2111 (内線2210) 記事ID 0052907

市内で利用できる店舗

- ・セブンイレブン
- ・ローソン
- ・イオン

利用時間

午前6時30分～午後11時
(ただし、店舗の営業時間内)



利用できる方

- ・15歳以上で村上市に住居登録のある方
- ・村上市に本籍がある方でマイナンバーカードをお持ちの方
- ※マイナンバーカードは「利用者証明用電子証明書」の暗証番号が必要となります
- ※「利用者証明用電子証明書」の付与や暗証番号の再設定は本庁・支所で手続きができます

交付できる証明書と発行手数料

証明書の種類	手数料	備考
住民票の写し	200円	マイナンバー入りは交付できません
印鑑証明書	200円	印鑑登録のある方に限ります
戸籍謄本・戸籍抄本	350円	現在の戸籍のみ交付できます
戸籍の附票	200円	現在の戸籍の附票のみ交付できます
所得・課税証明書	200円	最新年度のみ交付できます(年度切替にご注意ください)

※手数料は市役所窓口での価格より100円安くなっています

※村上市外に住居登録のある方の戸籍関係証明書は事前登録が必要となります

- お近くのコンビニ・スーパーで
- 早朝から深夜まで
- 市役所窓口より安く



子 申請はお済みですか？ 子育て世帯生活支援特別給付金の申請を受け付けています

問い合わせ こども課子育て支援室 ☎53-2111 (内線2552) 記事ID 0060960

ひとり親世帯分

【支給対象・所得要件】

- ①公的年金などの受給により、令和4年4月分の児童扶養手当が支給停止となっている方または児童扶養手当の認定請求をしても支給停止になると想定される一定の収入以下の方
- ②新型コロナウイルス感染症の影響で家計が急変し、令和2年2月以降の任意の月の収入×12カ月の金額が児童扶養手当支給制限額未満まで減少している方

支給金額
児童1人につき5万円

申請期限
2月28日(火)



ひとり親世帯以外の子育て世帯分

【所得要件】

- ①令和4年度課税における市町村民税均等割が非課税となっている方
- ②新型コロナウイルス感染症の影響で家計が急変し、令和4年1月以降の任意の月の収入×12カ月の金額が非課税限度額未満まで減少している方

【支給対象】

- ①令和4年5月分から令和5年3月分までの児童手当または特別児童扶養手当を新たに受給し始めた方および受給対象児童が増えて増額改定となった方
- ②公務員で、職場から児童手当を受給している方
- ③児童手当の受給期間は終了したが、18歳(高校卒業の年度末)までの子を養育している方

※対象者ごとの支給要件や申請方法の詳細については、市ホームページをご確認ください

お知らせ

「くらし」「もよおし」「相談」など、さまざまな情報をお届け

新型コロナウイルス感染症の状況により、中止や延期、内容を変更する場合があります。

くらし

全国瞬時警報システム(Jアラート)の訓練放送が行われます

記事ID 0034392

緊急時(地震や津波、武力攻撃など)の放送が確実に行われるかを確認するための訓練放送が全国一斉に行われます。市内でも、防災行政無線や告知端末から次の内容で放送が流れます。

【放送内容】

▶「これは、Jアラートのテストです。こちらは、広報むらかみです。」

時 2月15日(水) 午前11時

問 総務課危機管理室
(市役所本庁㊚3142)

今月の市税などの納期限

2月28日(火)

- ・国民健康保険税 第8期
- ・介護保険料 第8期
- ・後期高齢者医療保険料 第11期

子育て世帯物価高騰対策支援金の申請期限は2月17日(金)です

記事ID 0071990

対象者には12月中旬以降に案内を郵送していますので、期限内までに申請してください。間 何でも課子育て支援室 (㊚75・8939)

春休み期間中の学童保育所利用の申し込みについて

記事ID 0550467

時 午前7時30分～午後6時30分
※日曜日、祝日を除く
対 日中、自宅に保護者などがない市内の小中学生
¥ 5000円(月額1人)
※月の途中入所・退所の場合は日数に応じた利用料となります

軽自動車税(種別割)減免制度のお知らせ

記事ID 0070793

到来する国民健康保険税、介護保険料、後期高齢者医療保険料
減免要件など詳しくは、市ホームページをご覧ください。
問 国税務課保険係
(市役所本庁㊚2151)

障がい者手帳などをお持ちで、一定の障がい等級に該当する方や車いす用等構造変更車両を所有・使用されている方は、軽自動車税(種別割)の減免を受けられる場合があります。減免を受ける方は申請が必要

※別途、おやつ代がかります
問 2月28日(火)までに子ども課子育て支援室(市役所本庁㊚2552)または各支所地域振興課地域福祉室
令和5年度就学援助の申し込みについて

記事ID 0054493

申請期限 2月28日(火)
※申請は随時受け付けますが、申請日によって認定後の援助額が減額される場合や支給対象外となる援助費目があります

対 経済的にお困りで小・中学生がいる世帯
※令和4年分の世帯所得が市の定める基準額以下の世帯
他 申請方法など詳しくは、児童・生徒に配布するお知らせや市ホームページをご覧ください。
問 学校教育課教育総務室 (㊚72・6882)

特別障害者手当・障害児福祉手当を支給します

記事ID 0048589

支給月 2・5・8・11月
【特別障害者手当】
月額 2万7300円

となりますので、詳しくはお問い合わせいただくかホームページをご覧ください。
また、令和4年度に減免を受けた方(家族運転および介護者運転を除く)には、2月中旬以降に減免継続のための案内文書を送付します。承認された内容に変更がない場合は、申請書類を提出する必要はありません。

問 国税務課収納対策室
(市役所本庁㊚2132)

対 20歳以上で、精神または身体に著しい重度の障がいがあり、日常生活で常時特別の介護を必要とする人
【障害児福祉手当】
月額 1万4850円

対 20歳未満で、精神または身体に著しい重度の障がいがあり、日常生活で常時介護を必要とする児童

他 身体障害者手帳や療育手帳などがなくても申請できますが、障がいの状態によっては支給対象とならない場合があります。詳しくはお問い合わせください。

問 福祉課福祉政策室(市役所本庁㊚2322)または各支所地域振興課地域福祉室

保険料(料)の減免申請はお済みですか

記事ID 0052567

新型コロナウイルス感染症の影響により、収入の減少などの要件を満たした場合、保険料(料)が減免となりますので、申請が済んでいない人は、早めに申請してください。

申請期限 3月31日(金)
対 令和4年4月1日～令和5年3月31日までの間に納期限が

社会体育団体の認定期間は令和5年3月31日までです

記事ID 0055327

令和5年度も引き続き社会体育団体の認定を希望する場合は、申請が必要です。早め手続きをお願いします。

なお、新規団体の申請も受け付けていますので、詳しくはお問い合わせください。
問 生涯学習課スポーツ推進室 (㊚53・5122)

税に関する無料相談会

2月23日(木・祝)は税理士記念日です。これに合わせ、税理士が不動産所得や相続税などの相談に応じます。

時 2月22日(水) 午前10時～午後4時

場 各税理士事務所

申 事前に相談を希望する税理士事務所に申し込んでください。

他 秘密は固く守られます。

事務所	電話番号	所在地
伊藤三五郎 税理士事務所	64-1486	関川村大字下関12番地2
小田 健司 税理士事務所	75-5558	三之町12番9号
加藤 明 税理士事務所	62-7688	勝木546番地
金子 謙 税理士事務所	53-2218	田端町13番19号
穴戸由喜夫 税理士事務所	56-7708	岩船駅前21番2号
鈴木 信嘉 税理士事務所	52-3326	羽黒口10番31号
税理士法人 村山会計グループ	53-2620	山居町二丁目5番26号
問 関東信越税理士会村上支部	㊚52-3326	

温泉施設入浴助成券の利用期限は3月31日(金)です

記事ID 0063245

特定健診や健康診査を受けた人へ交付している「温泉施設入浴助成券」の利用期限が迫っていますので、期限までにご利用ください。



また、令和4年11月以降に下記の健診を受診した人は、利用期間内に助成券を交付できない場合がありますので、お手数でも、窓口で申請を行ってください。

申請窓口 保健医療課国保室または各支所地域振興課地域福祉室

必要なもの 保険証や領収書、健診結果など

健診の種類	温泉施設入浴助成券の交付方法
施設健診、個別健診、人間ドック(市で実施)	医療機関から市に健診結果が届いた人へ、健診受診月の1～3カ月後に郵送で交付
人間ドック(市以外で実施)	窓口で申請した方に交付

問 保健医療課国保室(市役所本庁㊚2410～2413)

本申込ではありませんので、お気軽にご利用ください。

ネットカンタン 仮申込 から パソコン スマートフォン

簡単にローンの仮申込ができます。

まずはアクセス! 新着ろうきん ホームページへ (新着ろうきん) 検索

仮申込ページに必要事項を入れて送信! 審査結果のご連絡 本申込のご契約

対象商品 ●不動産担保住宅ローン ●無担保住宅ローン(リフォームローン) ●マイカーローン ●教育ローン ●フリーローン ●カードローン(マイプラン)

ろうきん 村上支店 TEL 0254 (52) 1251

〈有料広告〉

★キミの手で毎月新しいロボットを作って動かそう!★

◇ ヒューマンアカデミー ◇

★ ロボット教室 ★

★ 無料 体験受付中!! ★

★お申し込みはお電話またはWEBにて▶

わたじん楽器 村上塩町教室 ☎ 0120-948-514

■営業時間 10:00～18:00 (定休/日祝) ※お電話はヒューマンアカデミー事務局で承ります

〈有料広告〉

特別な時を高砂屋のお料理とお座敷で 完全個室・完全予約制

新型コロナウイルス感染防止対策 認証飲食店

海鮮割烹 仕出し 高砂屋

岩船上町8-55 TEL 0254-56-7018

ホームページ お買い物は

〈有料広告〉

ありがとうを伝えるお葬式 家族葬

ベルホール 倉津屋 村上

村上市仲間町 600-3 家族葬ホールもごさいます(20名まで)

☎ 0120-04-4449

TEL 0254-(52)-1101

お葬式事前相談の方、ホール使用料5万円を無料にてご提供致します。


〈有料広告〉

かたるんカフェ(認知症カフェ)で気軽に語り合いませんか 記事ID 0035578

時 2月22日(水) 午後1時30分~3時30分
 場 マナポーテ村上2階
 ￥無料
 対 認知症の方やその家族、認知症に関心のある人など
 申 不要
 他 入室前に体調などを確認させていただきます。
 問 介護高齢課地域包括支援センター (市役所本庁内43431)

教育情報センター 情報ひろば プラネタリウム

時 2月11日(土)・26日(日)
 ①午前11時 ②午後1時30分
 ③午後3時
 ￥大人(高校生以上)200円
 小人(小学生以上)100円
 小学生未満は無料
 問 教育情報センター (☎53-7511)




読み聞かせ日程

【中央図書館】
 時 2月7日(水)・11日(土)・18日(土) 午前11時~
「みんなで楽しむおはなしの会」
 時 2月19日(日) 午後1時30分~3時30分
 場 荒川地区公民館 多目的ホール
 問 荒川地区公民館 (☎62-3050)
雑誌付録プレゼントのお知らせ
 中央図書館の雑誌の付録を抽選でプレゼントします。
 応募期間 2月1日(水)~28日(火)
 応募方法 「図書館通信2月号」裏面の応募用紙に必要事項を記入のうえ、市内図書館(室)に提出してください。
 発表 3月以降に当選者へ連絡します。
 その他 詳しくは「図書館通信2月号」または、図書館ホームページをご覧ください。
 問 中央図書館 (☎53-7511)

無料体験レッスン・説明会実施中!
 英会話コース・中学勉強コース・英検コース
 など、目的に合わせて選べます!
 曜日・時間などもお気軽にご相談下さい😊

松原町英語英会話教室
 講師:川崎 信子
 〒958-0032 村上市松原町1丁目8-10
 TEL: 080-6614-8810
 HP: https://matsubaracho-eigo.com



募集 (80)

第10弾 新潟むらかみ学生応援 便 あなたにまごころ届け隊 記事ID 0053613

新型コロナウイルスの影響が続く中、大学などの卒業を控え、新生活に向けて頑張る本市出身の学生に対し、カタログの中から市の特産品などを1つお送りします。

問 令和5年3月に大学や専門学校卒業を予定している本市出身の学生
 申 2月1日(水)~28日(火)の間に市役所本庁内4221

令和5年度 医学生修学資金貸与期間 記事ID 0046633

令和5年4月から最長6年間
 応募期限 3月13日(月)
 他 応募に関する詳細は、市ホームページをご覧ください。
 問 保健医療課健康支援室

市町村立学校の臨時教職員の登録者を随時募集しています (市役所本庁内2431)

小・中学校の正規教職員に欠員が生じた場合に、登録者の中から採用します。登録方法など、詳しくは「下越教育事務所ホームページ」をご覧ください。スマートフォンからでも簡単に登録できます。

募集職種 講師、養護助教諭、栄養士、事務員
 応募資格 勤務を希望する校種や教科などの教員免許状を所有
 有または栄養士免許証を所有すること(事務員は資格不要)

もよおし



縄文の里・朝日 家庭で作れる味噌づくり体験

時 3月2日(水) 午後1時~3時
 場 縄文の里・朝日
 定 8人(先着順)
 ￥600円
 持 エプロン、三角巾、タッパ(1のみそが入る大きさ)
 問 2月26日(日)までに縄文の里・朝日 (☎72-1577)

年会費 500円 新潟県交通災害共済

交通災害共済は、全市町村で行う助け合いの制度です。

【問い合わせ】
 新潟県市町村総合事務組合 村上事務所
 (市民課生活人権室内 TEL53-2111 内線 2231
 または各支所地域振興課市民生活室)

〈有料広告〉

三なき運動を存じずか? ~香附の禁止~ 記事ID 0003789

政治家が選挙区内の人にお金や物を贈ることはもちろん、有権者が政治家に寄附や贈り物を求めることは、公職選挙法で禁止されています。三なき運動・贈らない・求めない・受け取らない!で、ルールを守り、きれいな政治、お金のからまない政治の実現、選挙の公正の確保を目指しましょう。

なお、寄附に該当する行為は市ホームページをご覧ください。
 問 選挙管理委員会事務局 (市役所本庁内4221)

冬の海の海岸にはさまざまな漂流物が打ちあがります。中でも、外国からと思われる木造船やその一部が多く目撃されており、これらの木造船には、船内に危険なものを積んでいたりと、大変危険です。このような漂流物を発見した場合は近づかないで、局番なしの「118番(海上保安庁緊急通報用電話番号)」に通報してください。

また、通報する際は、(市役所本庁内)247-0137

パブリックコメント 皆さんのご意見をお聞かせください 記事ID 0055040

案件名	村上デジタルトランスフォーメーション(DX)推進方針【第2.0版】(案)
募集期間	2月1日(水)~21日(火)
概要	本市におけるICTの活用により、市民の誰もが必要とするサービスを受用でき、さまざまな生活の場面で向上的变化をもたらされることを目指すための方針です。
計画書の閲覧・意見書の入手方法	企画戦略課デジタル化推進室または各支所地域振興課総務管理室 ※市ホームページでも閲覧・ダウンロードできます
その他	意見書の提出方法など詳しくは、市ホームページをご覧ください。
問い合わせ	企画戦略課デジタル化推進室 (市役所本庁内3831)

一般家屋の解体などの際は建設リサイクルの推進を

建設産業では、再生できる建設廃棄物(コンクリート塊、木材など)の分別解体とリサイクルを積極的に推進しています。一般家屋の解体などの際は、業者に適正な分別解体・再資源化を促すなど、建設リサイクルの推進にご協力をお願いします。

問 北陸地方建設副産物対策連絡協議会事務局(北陸地方整備局内) ☎025-280-88

寝たきりだからとあきらめていませんか?
 訪問歯科診療・訪問口腔ケアの受付、歯科相談
 村上市岩船郡

在宅歯科医療連携室

介護が必要で通院が困難な高齢者などが対象です。相談は無料でお受けします。お気軽にどうぞ!

☎0254-62-7747 月・水・金 9時~14時



〈有料広告〉

E★HOUSE

有限会社 大野 建築
 村上市岩船三日市7-33
TEL 0254-56-7986
 新築・快適なリフォーム 地元工務店に
 お気軽にご相談ください!

http://ehouse-ohno.com/



〈有料広告〉

【表1】新規要介護認定申請理由

	令和元年	令和2年	令和3年
総数	864人	863人	878人
1位	認知症 137人 (15.90%)	認知症 200人 (23.80%)	認知症 175人 (19.90%)
2位	脳血管疾患 93人 (10.80%)	脳血管疾患 104人 (12.40%)	脳血管疾患 130人 (14.80%)
3位	骨折・転倒 90人 (10.40%)	骨折・転倒 103人 (12.30%)	骨折・転倒 103人 (11.70%)

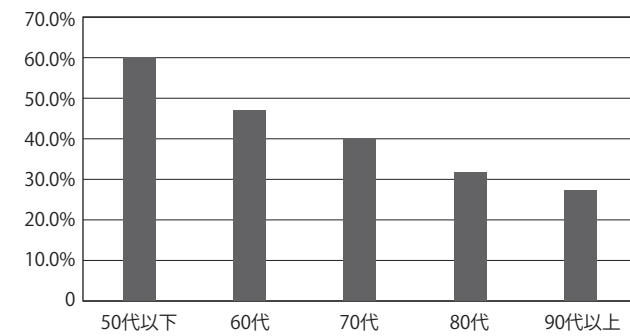
【村上市福祉と健康より】

介護保険の認定を受けている村上市国民健康保険と後期高齢者医療保険加入者で、令和3年に脳血管疾患と診断されている方の割合は32.1%でした。新規に介護保険を申請した理由をみると、脳血管疾患は常に上位【表1】となつています。また、要介護度が高くなるほど脳血管疾患の診断をされている割合が高い【表2】状況にあります。

村上市の介護保険認定者と脳血管疾患の関係

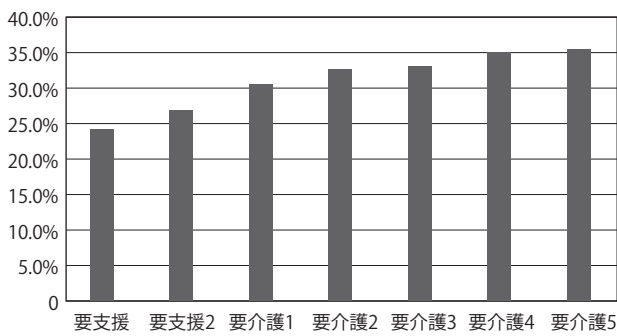
脳血管疾患は、高血圧の状態が続くことで動脈硬化が進行し発症します。そして、脳血管疾患になると、片麻痺や言語障がい、さらには認知機能の低下など日常生活に支障が出て要介護状態となつてしまう場合があります。

【表3】年代別の脳血管疾患既往者の割合



【国保データベースより】

【表2】要介護度ごとの脳血管疾患既往者の割合



【国保データベースより】

高血圧は、生活習慣や遺伝など、さまざまな要因によって発症します。発症しても、食事や運動など生活習慣を整え、血圧の自己測定や定期的な受診により、血圧を安定させることで、脳血管疾患などの重症化を防ぐことができます。市では自動血圧計の貸し出しや、必要な方には血圧手帳の配布を行っています。心配なことがありましたら、お気軽に保健師・栄養士にご相談ください。



健康啓発シリーズ④ 介護予防は高血圧予防から！ 脳血管疾患の最大の 危険因子は高血圧です

問い合わせ 保健医療課健康支援室 ☎53・2111 (内線2440・2443) 記事ID 0067959

**令和4年度いわねの森ひろ
 セミナー**
 林業の成長産業化と森林資源の適切な管理に向けた講演です。
 時2月17日(金) 午後1時30分～3時45分
 [受付] 午後1時～
 場総合文化会館 講演内容・講師
 ・青葉組の設立と今後の活動に「GJ」
 (株)GREEN FORESTERS 代表取締役 中井照太郎 氏
 ・持続的な森林・林業・木材産業を目指して「下越森林管理署村上支署 支署長 金子里志 氏」
 ￥無料
 申不要。直接会場へお越しください。
 場新潟県北部地域林業振興協議会 (☎62・7088)
荒川地区囲碁将棋大会
 時3月5日(日) 午前9時～
 場荒川地区公民館
 [囲碁] 有段者の部、一般の部
 [将棋] 有段者の部、一般の部、子どもの部

市内在住・在勤の人 ￥無料
 場2月24日(金)までに荒川地区公民館 (☎62・3050) または囲碁は(佐藤☎62・2489)、将棋は(大滝☎62・5717)
相談
司法書士による相続登記の無料相談月間
 毎年2月の1カ月間、相続登記について県内各司法書士事務所無料で相談を行います。また、令和6年度から相続登記が義務化になりますので、この機会にお近くの司法書士事務所へお気軽にご相談ください。
 時2月1日(水)～28日(火)
 ※各事務所勤務時間内
 場県内各司法書士事務所
 他土・日曜日や祝日に相談を希望する場合は、事前に相談先へお問い合わせください。
 場新潟県司法書士会 (☎025・244・5121)

時2月21日(火)、3月20日(月) 午後1時30分～4時
 場ハローワーク村上
 対15～49歳までの就職を目指している人
 定4人(先着順・予約制)
 他資料請求(無料)だけでもお気軽にお問い合わせください。
 場国事前に下越地域若者サポートステーション村上常設サテライト(☎50・1553)
記事ID 0056231
 小・中学校の就学指定校の変更をお考えの場合はご相談ください
 市では、住所により就学学校を指定していますが、家庭の事情など相当の理由がある場合には、就学指定校の変更を認めています。変更を希望する場合はご相談ください。
 場学校教育課教育総務室 (☎72・6882)

スポーツ
希楽々春のポッチャ大会
 時3月12日(日) [受付] 午前8時
 場神林総合体育館 定32チーム
 ￥1000円(1チーム)
 申2月28日(火)までに希楽々(☎66・8119)
あさひスポーツ少年団 団員募集
 時各単位の活動日に見学・体験ができます。
 ※時間は各単位の活動時間に行います
 場各単位の活動場所
 対スポーツ少年団に興味のある方
 場申愛ランドあさひ (☎72・1445)



市報むらかみ有料広告掲載者を募集中です

記事ID 0042114

区分	市内事業者	市外事業者
通常枠	1回分 8,000円	10,000円
	4月1日号～9月15日号 連続掲載(12回分) 84,000円	108,000円
	10月1日号～3月15日号 連続掲載(11回分) 77,000円	99,000円
合併枠	1回分 20,000円	25,000円
カラー枠	1回分 50,000円	65,000円

『グループホーム リアン』障がい者(精神・知的) 対象
 住宅地の一軒家で、障害をお持ちの方々が共に生活をしていきます。365日24時間職員が、対応できるようにしております。
 親が元気なうちに、安心して地域で暮らし続けられるようサポート致します。GH内で楽しく生活できるように色々なイベントも考えています。

賃料(1月料金)	25000円	※月1回無料で散髪を行います。
水道光熱費	15000円	※月1回移動支援無料(病院同行等)
日用品費	3000円	※金銭でお困りの方の受け入れ可能
食費(31日)	26350円	合計
		お問い合わせ先

特定障がい者特別給付費支給対象者 -10000円 59350円
 村上市飯野桜ヶ丘4丁目29 ☎75-6022 担当:本間
 <有料広告>



1/12 大変だけど、だから美味しい 雪下野菜の収穫(中原地内)



▲雪に覆われた広い農園での収穫

中原地内にある農園で、雪を掘りながらニンジンとカブの収穫が行われていました。秋から収穫が始まる野菜は、鮮度の良い状態でお客さまに届けるため、一度に掘り上げず、出荷に合わせて定期的に収穫されています。雪を掘りながらの大変な作業を行っていた農園のご夫婦は「皆さんに美味しいと言ってもらえると励みになる」と話し、地場産の食材をぜひ試してもらいたいと語っていました。

1/12 今年の干支「卯」を繭でクラフト 繭クラフトの作品展(朝日シルクフラワー制作工房)

朝日シルクフラワー制作工房では、毎年12月半ばから朝日地域の特産である繭を使い、新年の干支が作られています。飾り物にするにはちょうど良いサイズであることから、来訪者にも人気があります。これからの時期は、朝日地域の保育園や小中学校で卒園や卒業式で身に着けるコースジュ作りが行われ、講師を担う朝日シルクフラワー制作工房は旅立ちの春に向け、ますます活躍するシーズンを迎えます。



▲かわいい作品が他にもたくさんあります

1/15 無限なる挑戦は続く 開志国際バスケットボール部総監督 富樫英樹氏講演会(情報センターほか)



▲目標設定の大事さを伝える富樫監督



▲「日本一」の指導を受ける生徒たち

昨年12月に開催されたウインターカップで優勝した開志国際高等学校バスケットボール部総監督の富樫英樹氏による指導者向け講習会がパルパーク神林で、講演会が情報センターで行われました。講習会には市内の中学校バスケットボール部の生徒と指導者が集まり、ハンドリングなどの基本動作を指導していただきました。会場には本市出身の相馬選手を含めた優勝メンバー5人も駆けつけ、生徒たちを指導してくれました。「日本一」の指導を受けた生徒たちは緊張した面持ちでしたが、サインをもらうなど、記念に残る一日を過ごしました。

講演会では、富樫監督の学生時代の生活や指導者としての経歴の中で苦勞した点など、ユーモラスで軽快なトークが繰り広げられ、会場の笑いを誘い和やか雰囲気でした。この日のために多くの質問が寄せられ、その中の「強い相手に挑むモチベーションは」の質問に富樫監督は、「目標設定が大事。負けてもすべての試合から学ぶことができる。そこから立ち上がっていく人が勝利者である」と話し、スポーツを楽しむながらも、日々の生活面からの心がけが大事だと語りかけていました。

12/27 県内の農家を代表して献穀者に選出 令和4年度新嘗祭で佐藤裕介さん(鋳物師)が粟を献穀

令和4年度新嘗祭で、佐藤裕介さんが新潟県内の農家を代表して献穀者に選ばれ、生産した粟を天皇陛下に献穀されました。新型コロナウイルス感染症の影響により、皇居での献納式は行われず献穀のみの対応でしたが、この度、新潟県より献穀受納に対する伝達書と賜り物(盃)を受け取りました。



▲伝達書と盃を受け取った佐藤さん

1/7ほか 今年1年の健康を願って 賽の神行事(市内各地)



▲餅焼きなどを楽しむ子ども達

新年の恒例行事で、今年1年の無病息災を祈念する「賽の神」が村上市内の各地で開催され、多くの人が参加しました。正月飾りや古いお札などを燃やした火で焼いたスルメや餅を食べる事で、1年を健康で過ごせると言われるこの行事。寝屋集落の「賽の神」に参加した子どもたちは「熱い、熱い」と言いながら、竹竿での餅焼きなどを楽しみました。

1/8 一年間の無火災を祈念 村上市消防出初式(教育情報センター)

村上市消防出初式が執り行われ、分列行進と車両パレードでは、村上市消防団大竹団長を先頭に、各地域の方面隊や消防団広報指導分団「つくし隊」による行進が行われました。その後、情報センター内で行われた式典では、大竹団長より「我々消防団は地域の安全・安心を守る使命の下、日頃から地域に密着しながら、歩み続けてまいります」と年頭のあいさつがありました。



▲教育情報センター前での分列行進と車両パレード

1/11 お正月の伝統や遊びを楽しく学びました 新年子ども会(向ヶ丘保育園)



▲獅子舞に興味津々な園児たち

向ヶ丘保育園でお正月の伝統や遊びを学ぶ新年子ども会が行われ、園児たちは正月飾りの鏡餅やしめ縄を見たり、お年玉の由来や十二支のお話を聞き、お正月について知ることができました。会の後半には、今年も一年間、子どもたちが健康に過ごせるようにと、先生手作りの獅子舞が登場。積極的に頭を噛んでもらう園児もいれば、中にはちょっぴり怖くて離れて見ている園児の姿も。新年初の行事をみんなで楽しく過ごしました。

村上の食材を使った 今月のレシピ♪



アンコウのフライ

【材料(2人分)】 ☆=村上の食材

- ☆アンコウ …… 200g² しょうが汁 …… 小さじ 1/2
- ししとう …… 4本 片栗粉 …… 1/4 カップ
- 醤油 …… 大さじ 1 揚げ油 …… 適量
- 酒 …… 大さじ 1/2 レモン …… 適量
- 砂糖 …… 大さじ 1/2

- ① アンコウは食べやすく切り、醤油、酒、砂糖、しょうが汁を絡めて10分程おく。ししとうは切り目を入れておく。
- ② ①のアンコウの水気をペーパータオルで拭き、全体に片栗粉をまぶす。
- ③ 揚げ油を170℃に熱し、②を入れて、時々箸で返しながらか4~5分、表面がカリッとなるまで揚げる。ししとうは素揚げにする。
- ④ 器に盛りつけ、くし切りにしたレモンを添える。

Check! 季節の魚でアレンジを!

村上市食材PRプロジェクト
こちらで村上の食材を紹介しています。

地元で働きたいという理由で入社した、産休・育休を経て職場復帰したなど、社会進出した女性従業員を紹介しています。



シリーズ³⁵ 私が輝く職場

地元の様子を見続けられ、
直接貢献できる楽しさを感じています

たけだ
竹田みゆき さん
(府屋/42歳)



地域包括支援センター通信

問い合わせ 介護高齢課地域包括支援センター ☎53・2111 (内線3432) 記事ID 00054903

あなたの声かけ・見守りが、早期発見・早期支援につながります

2月は高齢者見守り月間 地域のちからで高齢者虐待を防ぎましょう

令和3年度、市では、22件の高齢者虐待通報があり、そのうち15件が虐待であると判断されました。その多くは、家庭内で発生しており、同居の家族によるものです。

高齢者虐待が起こる背景には、介護によるストレスや、虐待発生前からの家族関係、経済的な問題などさまざまな要因があります。特に高齢者が認知症の場合は、意思疎通を図ることが難しく、介護する側の負担が大きくなります。それでも「家族の問題だから」と、誰にも相談できず、思い悩んでいるケースも多くあります。

高齢者虐待は、どの家庭でも起こりうる身近な問題です。地域の皆さんが普段から声をかけあったり、見守りを意識することで、虐待を未然に防いだり、早期発見・早期支援につながるることができます。

表の「見守りサイン」を参考に「あれ、何かおかしいな」「いつもと違うな」と思ったら、地域包括支援センターにご相談ください。

高齢者虐待の種類	見守りのサイン
身体的虐待	たたく、なぐる、無理やり食事を口に入れるなど
心理的虐待	怒鳴る、ののしる、意図的に無視するなど
介護の放棄・放任(ネグレクト)	必要なサービスを受けさせない、十分な食事を与えないなど
経済的虐待	本人に必要なお金を渡さない、通帳などを管理し、本人の意思に反して使うなど
性的虐待	排泄の失敗に対して、懲罰的に下半身を裸にして放置するなど

【高齢者のサイン】

- ・不自然な傷やあざがある
- ・何かにおびえたり、怖がる
- ・いつも同じ服を着ていて、入浴していないようだ

【介護者などのサイン】

- ・怒鳴り声や大きな物音が聞こえる
- ・疲れている、思い悩んでいるようだ
- ・介護が必要なのにサービスを利用していない様子がない

入職のきっかけは

介護職をする中で、自分の親がもっと高齢になった時どんな生活になるのか常々考えていました。集落も若い人が少なく、集落内の維持管理も大変になってきています。車の運転をやめる時が来たら？認知症になったら？家屋の維持管理は？などいろいろ考える中で、この法人の取り組みに参加したことをきっかけに、地域の皆さんの後押しをできる仕事をしてみたいという気持ちが強くなったからです。

仕事の内容は

午前中は事務作業や学童保育の活動の準備などを主にやっています。午後は学童保育の支援員として、子どもたちと宿題をしたり遊んだりしています。遊び方をすっかり忘れており、子どもたちから教えてもらって覚え直しています。

女性として働く環境は

現在、スタッフは女性のみです。仕事の先輩であり同年代の子どもを育てている人が一緒に働いているので、女性や母としての気持ちを話しやすい環境で、ありがたく思っています。月に何度かスポーツ協会の男性スタッフが学童での遊びや運動の指導をしてくれる時がありますが、その時の子どもたちの様子から「思いつき遊び」などできる男性スタッフがいていいよね」という声もあがります。

休日の過ごし方は

3歳になった娘と一緒に、天気の良い日は近所を散歩したり、実家の畑で遊ぶ

今後の目標を

まずは、法人が携わっている事業について理解を深めることです。その上で、これからの山北地域の子もたちが楽しく育つ環境づくりを考えたり、地域の皆さんの困りごとが減り、安心と楽しみが増えるような活動を考えることに挑戦していきたいです。

村上市のおすすめスポットは

子どもがもう少し大きくなったら、笹川流れてカヤックを体験してみたいです。

好きな景色は、温出集落から見る、水を張った田んぼに映る夕焼けです。

NPO法人 おたすけさんぽく (勝木730番地) ☎77-3999 <https://otasukesanpoku.org/>

今月は平成17年に設立し「いつでも・どこでも・だれでも、支え合いのまちづくり」をモットーに、学童保育所や子育て支援センターの運営、買い物支援や話し相手などの生活支援の事業を行っている特定非営利法人おたすけさんぽくを訪問。今回は地域の皆さんの後押しをしたいとの思いで、令和4年6月から勤め始めた竹田さんにお話を伺いました。

※12月11日から1月10日までの届け出です（敬称略）※保護者やご遺族などの了承を得て掲載しています

■山北地域				■朝日地域			■神林地域			■荒川地域				■村上地域									
（出生児）				（届出者）			（行政区または住所）				（出生児）			（届出者）									
遥月	輝世	響世	守世	琉月	齊藤	直也	栗葉	櫻井	志田	小山	凛天	天喜	麻白	鈴木	遙都	彩都	結夢	琥珀	柊莉	恵士郎	瑠純	凛愛	松田
大滝	齋藤	加藤	中村	齊藤	直也	岩沢	櫻井	正憲	仲由	恵太	木村	渡邊	幸太	坂町	田村	小田	松原	須藤	桑名	細野	吉村	松田	飯野
塔下	北中	大毎	今川	岩沢			福田	殿岡	福田	福田	坂町駅前	荒川松山	坂町		上相川	四日市	緑町二丁目	山辺里	山辺里	四日市	下相川	飯野三丁目	

おたんじょう

■山北地域				■朝日地域			■神林地域			■荒川地域				■村上地域																						
（氏名）				（年齢）			（行政区または住所）				（氏名）			（年齢）																						
竹内	佐藤	川村	江見	東大	稲葉	遠山	室橋	長谷川	五十嵐	佐藤	東代	高橋	長谷川	板垣	近藤	脇川	武田	片野	小杉	遠山	鈴木	東海	成田	丸山	前川	大島	近藤	相馬	富樫	永田	佐藤	川村	佐藤			
フミ	多美	千代	靖彦	弘子	ハツ子	壽一	禎六	龍作	智恵子	ヒロ	四男	シケ子	一郎	三郎	幸道	和子	政盛	勝幸	俊雄	秋子	康博	ヨネ	友作	重雄	ハチエ	有三	梶之	キヨ	雪枝	ユミ子	榮	貴宏	貞明	一磨		
94	78	92	85	88	89	93	83	93	84	80	75	89	86	95	79	92	73	78	70	75	87	66	48	86	79	87	99	92	62	92	97	85	90	51	93	88
飯野	瀬波	下山	羽黒	松波	下相	山辺	新町	大町	寺内	庄内	山居	堀片	松山	羽黒	早川	瀬波	緑町	岩船	田端	下渡	上片	南町	山辺	南町	久保	飯野	滝の前	岩船	堀片	大関	泉町	下相	細工	下山	柏尾	

おくやみ

■山北地域				■朝日地域			■神林地域			■荒川地域				■村上地域																						
（氏名）				（年齢）			（行政区または住所）				（氏名）			（年齢）																						
佐藤	小野	小林	長谷川	小池	長谷川	島田	皆川	野澤	佐藤	吉村	瀬賀	高橋	金子	小池	森川	三田	竹内	松田	近藤	木村	齋藤	富樫	小川	磯部	細野	小島	榎本	和泉	沢田	小川	小川	今井	内山	船山	伊藤	
ヨシ	義美	徳雄	忠平	ヨシ	秀子	トエ	重雄	ミネ	作二	キサ	壽彦	道雄	雄二	和子	貞夫	敏男	イシ	久美	一郎	登美	富司	富鉄	稔	禮子	克子	千代	秀雄	榮	俊吉	俊吉	フジイ	美喜	美喜	美喜	文子	
91	75	85	89	99	91	91	100	89	91	88	97	63	81	66	89	84	98	87	90	88	89	76	87	77	85	79	89	84	85	74	97	88	93	82	79	90
川部	平林	福田	塩谷	北新保	塩谷	松喜和	松喜和	塩谷	桃川	七湊	福田	下助	佐々木	金屋	荒島	長政	春山	坂町	金屋	下鍛冶屋	坂町	下鍛冶屋	海老江	坂町	坂町	中倉	坂町	大津	田島	海老江	小谷	大町	岩船	岩船	岩船	小谷

人口と世帯数

（1月1日現在）

人口	55,919人（-104）
男	26,883人（-41）
女	29,036人（-63）
世帯数	22,348世帯（-25）

※（ ）は前月比

■山北地域				■朝日地域			■神林地域			■荒川地域				■村上地域																					
（氏名）				（年齢）			（行政区または住所）				（氏名）			（年齢）																					
佐藤	齋藤	富樫	齋藤	佐藤	加藤	佐藤	高橋	金子	小池	森川	三田	竹内	松田	近藤	木村	齋藤	富樫	小川	磯部	細野	小島	榎本	和泉	沢田	小川	小川	今井	内山	船山	伊藤					
喜治	君子	勝敏	八郎	ヤ子	カ子	ヒ子	ロ子	コ子	ツ子	ツ子	コ子	コ子	コ子	コ子	コ子	コ子	コ子	コ子	コ子	コ子	コ子	コ子	コ子	コ子	コ子	コ子	コ子	コ子	コ子	コ子	コ子	コ子	コ子	コ子	
77	90	91	97	83	84	88																													
山田	北川	北川	越前	板貝	勝木	勝木																													

新 家族そろって加入しましょう 新潟県交通災害共済の会員募集（令和5年度）

問い合わせ 市民課生活人権室 ☎53-2111（内線2232） 記事ID 0001732

会員が、交通事故に遭った場合に見舞金を支給する、県内全市町村共同で行う県民一人一人の助け合いの制度です。自転車での自損事故も見舞金の対象となります。
※昨年10月から義務化された自転車損害賠償責任保険等の対象にはなりません

会費
1人 年額500円

見舞金額
交通災害にあわれた場合、3万円～150万円の見舞金が支給されます。
※入通院の日数が7日以上で請求できます

加入できる人
①県内の市町村に居住し住民登録をしている人
②県外に居住しているが、県内の家族と同一生計の人
※①・②以外で、県内に居住していて、共済期間内は当該市町村に居住する予定の人も加入できますので、ご相談ください

共催期間
令和5年4月1日から令和6年3月31日まで
※4月以降に加入した場合は、その翌日から令和6年3月31日までとなります

申込方法
2月中旬にパンフレットと加入申込書を各世帯に配布します。加入を希望する場合は、加入申込書に必要事項を記入の上、会費を添えて市内金融機関や自治会、または市役所市民課生活人権室および各支所地域振興課市民生活室の担当窓口で申し込んでください。



図書館へ行こう

新着図書情報

■中央図書館2月の休館日
6日、10日、13日、14～17日、20日、27日
■中央図書館の開館時間
・火～金曜日 午前9時～午後7時
・土・日曜日、祝日 午前9時～午後5時



- ◆ 木挽町のあだ討ち（永井紗耶子）
- ◆ グレイスレス（鈴木涼美）
- ◆ 父のしおり（石原慎太郎）
- ◆ 認知症といわれたら（繁田雅弘）
- ◆ じっくり読み解く般若心経（千葉公慈）
- ◆ 家康の本棚（大中尚一）
- ◆ かんたん釣り仕掛け（主婦の友社）
- ◎ 雪国【上・下】（川端康成/著、加藤剛/朗読）
- ◎ 孤独でも生きられる。（曾野綾子/著、梶けいこ/朗読）
- 子どもお悩み相談会（角田光代/他著）
- にゃんこと名画のマリアージュ（ニャンソニー）
- おだんごちょうだい（せなけいこ）
- えほうまきもぐもぐ【紙芝居】（土田義晴）

◆…一般書 ◎…耳で読む読書（朗読CD） ○…児童書 問い合わせ 中央図書館 ☎53-7511



編集・発行 村上清企画戦略株式会社
〒958-8501 新潟県村上市三之町1番1号
☎0254(53)2111内線3812 FAX 0254(53)3840

ホームページアドレス <https://www.city.murakami.lg.jp>
メールアドレス seisaku-k@city.murakami.lg.jp
市報むらかみは、資源保護のための再生紙・環境にやさしい
SOYINK 大豆インクを使用しています。

印刷 村上印刷株式会社



肥田野蒼人くん R4.4.3生
(南町二丁目)



二野由羽里ちゃん H30.11.18生
(松原町二丁目)



川崎唯愛ちゃん R3.9.26生
(北新保)



鈴木愛菜ちゃん H31.1.5生
(山辺里)

集まれ！むらかみ元気スマイル

わが子の笑顔を皆さんに届けてみませんか。小学生までのお子さんの写真を募集します。(市内在住者に限ります)



- ①住所
 - ②お子さんの名前(ふりがな)
 - ③生年月日 ④保護者氏名
 - ⑤電話番号 ⑥写真(5MB以内)
- 申し込みはこちらから
をメールで送付してください。
メール: seisaku-k@city.murakami.lg.jp

むらかみの話題 ワンモアショット!



1/13 胎内市築地小学校区の児童からおもちゃの寄贈 子どもたちによる被災者支援(保内小学校)



保内小学校の放課後子ども教室に、胎内市築地小学校区の放課後子ども教室と農事組合法人新農生産組合より、おもちゃが寄贈されました。

昨年、築地小学校児童は、自分たちで収穫したさつまいもを学校文化祭で販売。その売上金を「豪雨で被災した地域の子ども教室の力になりたい」という児童からの提案から、今回の寄贈が実現しました。

おもちゃを受け取った児童は、「今はやりのおもちゃがもらえてとても嬉しい。大事に使います」とお礼を述べ、目を輝かせながらそのおもちゃで遊んでいました。

編集後記

▶延期されていた「二十歳のつどい」。心待ちにしていた冬の開催でしたが、振り袖姿が雪景色に映え、華やかな式典でした。全国の各式典におけるあまり良くないニュースがテレビの映像で流れましたが、取材した本市の式典の出席者は凛として臨み、大人としての自覚を感じる雰囲気で行進。本市の将来が明るいことを垣間見た式典でした。(遠山)

こんげっのキッズモデル 今月は村上幼稚園のこの2人

こうしくん

- 好物 ぶどう
- 夢 クレープ屋さん



ほのかちゃん

- 好物 プリン
- 夢 ユーチューバー

1月15日号の「キッズモデル」の保育園は山北そらいる保育園でした。訂正してお詫言いたします。



Twitter



LINE



Facebook



YouTube



MURAKAMI.CITY.OFFICIAL