

「令和4年8月3日からの大雨」による 災害記録写真集



沢からの大量の土石流・流木が多く、田・畑・宅地を埋め尽くした（神林地域 小岩内）

2022-08-04 08:01:56
+139 44457 +38 12505

荒川地域



令和4年8月4日 朝の荒川支所周辺の様子 (荒川地域 山口~坂町駅)





浸水した車（荒川地域 下鍛冶屋）



冠水した田（荒川地域 金屋～海老江 荒川パーキングエリア付近）



浸水被害のあった商業施設（荒川地域 下鍛冶屋）



ボートでの救助活動（荒川地域 藤沢）



冠水した道路（荒川地域 下鍛冶屋）



浸水した車・住宅（荒川地域 下鍛冶屋）



浸水した重機（荒川地域 鳥屋）



冠水した道路（荒川地域 坂町駅前）

土砂崩れによる住宅被害（荒川地域 貝附）



上江沢川からの土石流・流木による被害（荒川地域 花立）



大量の土砂・流木により被災した米坂線（荒川地域 貝附）

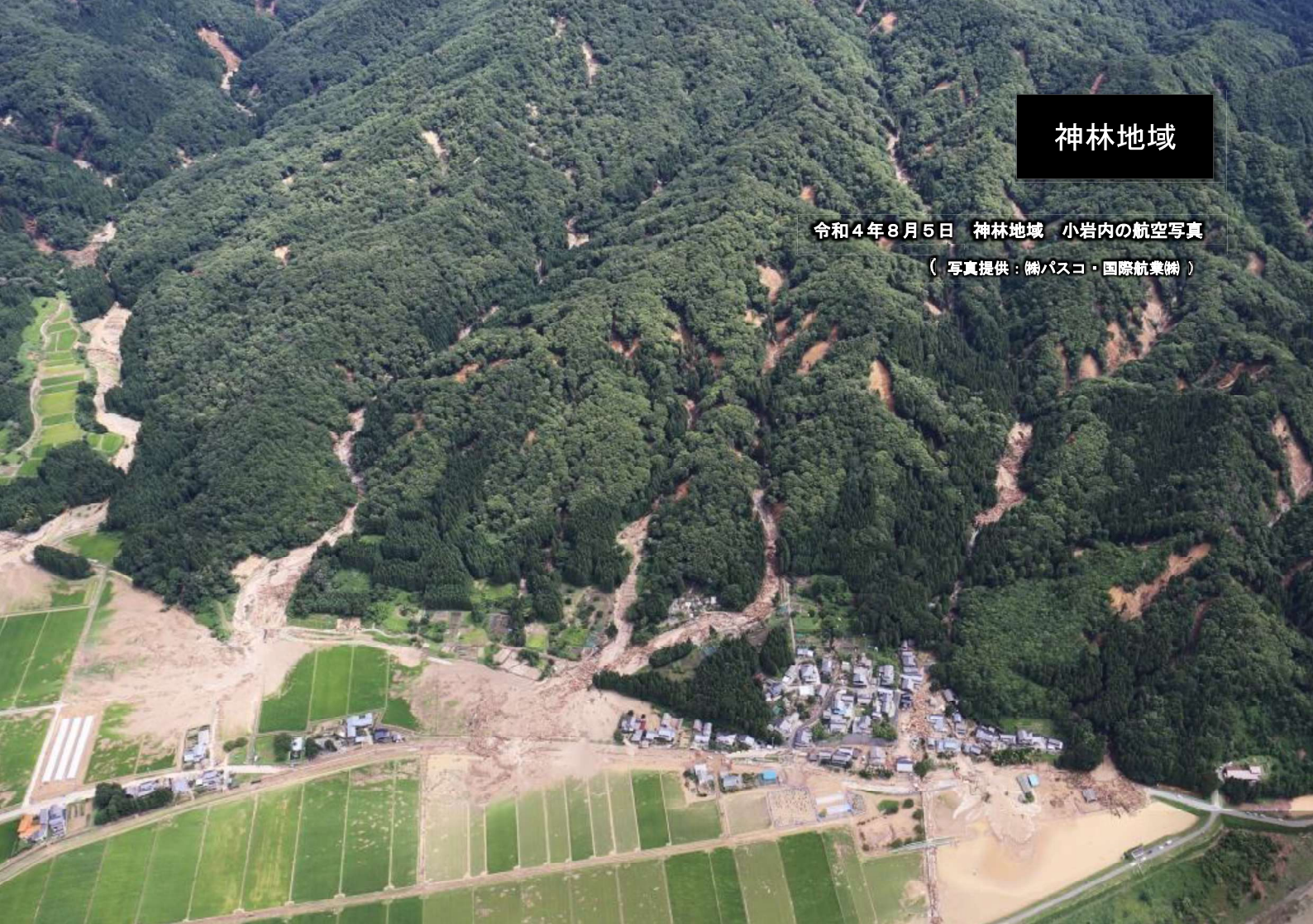


大量の土砂・流木によって通行止めとなった国道113号
（荒川地域 花立）

神林地域

令和4年8月5日 神林地域 小岩内の航空写真

(写真提供：㈱パスコ・国際航業㈱)



小岩内大沢川からの土石流・流木によって押し流された住宅 家具も散乱 (神林地域 小岩内)



流木によって小岩内大沢川の流路が変わり、基礎が流出し大破した住宅（神林地域 小岩内）



小岩内大沢川からの土石流・流木によって押し流された車（神林地域 小岩内）



発災後の土砂撤去作業にあたる住民（神林地域 小岩内）



土砂・流木により通行できなくなった市道（神林地域 小岩内）



大量の流木により押しつぶされた住宅（神林地域 小岩内）



土砂により一階部分が埋まった住宅（神林地域 小岩内）



沢からの土砂・流木により埋まった収穫前の田（神林地域 小岩内）



土砂が堆積した市道（神林地域 小岩内）

朝日地域



薦川が氾濫し、田に土砂が流入（朝日地域 布部）



沢から集落内道路に流出した土砂（朝日地域 高根）



薦川の氾濫により浸水した住宅（朝日地域 布部）



沢からの土石流（朝日地域 蒲萄）



薦川の氾濫による建物被害（朝日地域 薦川）

山北地域



大雨により濁流が流れる勝木川（山北地域 立島）



土砂崩れにより通行止めとなった市道（山北地域 府屋）



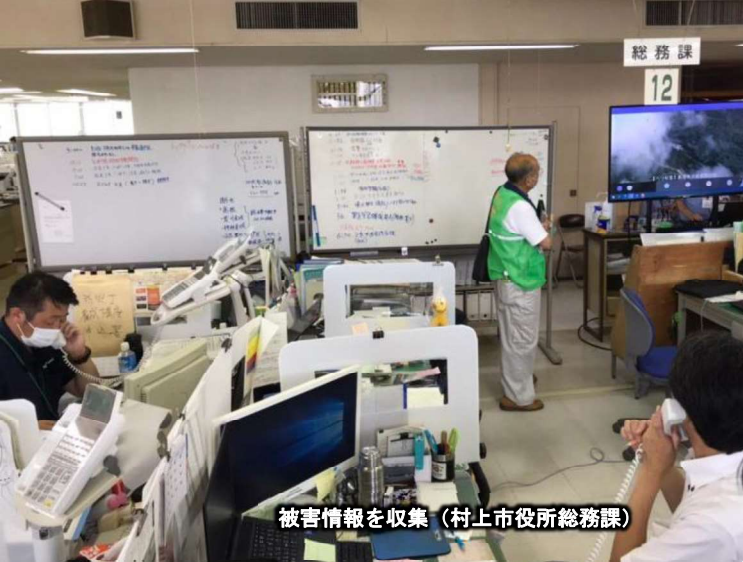
大雨後の碁石川（山北地域 碁石）



土砂撤去作業する住民（山北地域 鞆泊）



大雨後の勝木川（山北地域 勝木）



被害情報を収集（村上市役所総務課）



発災直後～復旧に向けて

消防団による排水作業（朝日地域 高根）



国・県・自衛隊からのリエゾン派遣の様子（村上市役所）



被害情報を収集（消防本部）



国道7号通行止めにより滞留した車輛（朝日地域 大須戸）



高橋村上市長による発災直後の被害状況確認
(神林地域 小岩内)



花角新潟県知事による被害状況視察 (荒川地区公民館)



谷内閣府特命担当大臣 (防災) による被害状況視察
(神林地域 小岩内)



岸田内閣総理大臣による被害状況視察
(荒川地域 グリーンパークあらかわ)



岸田内閣総理大臣による被害状況視察 (神林地域 小岩内)



災害廃棄物仮置き場（荒川地域 グリーンパークあらかわ）



消防団による土砂撤去作業（神林地域 小岩内）



ブルーシート配布の様子（荒川支所）



「チームにいがた」による被害認定調査



保健師による被災世帯訪問（荒川地域）

ドローン・航空写真による被害状況
令和4年8月5日撮影

勝木川河口の土砂拡散状況（山北地域 勝木）

（写真提供：㈱パスコ・国際航業㈱）



高根川 破堤箇所（朝日地域 黒田）



薦川 破堤箇所（朝日地域 布部）



三面ダムの貯水状況 満水状態で、湖面には流木が浮遊している
（朝日地域 岩崩付近）

（写真提供：㈱パスコ・国際航業㈱）

山北
朝日
村上
荒川
神林

三面川河口の土砂拡散状況（村上地域 滝の前付近）

（写真提供：㈱パスコ・国際航業㈱）





荒川頭首工付近 斜面崩壊と土石流が多数発生し、流出した土砂が水田に堆積している（神林地域小岩内、荒川地域花立・貝附）
（写真提供：㈱パスコ・国際航業㈱）



荒川河口の土砂拡散状況（神林地域塩谷、荒川地域海老江）
（写真提供：㈱パスコ・国際航業㈱）

航空写真で見る荒川の変遷
(出典：国土地理院ウェブサイト) 一部加工

昭和 22 年撮影



昭和 40 年撮影
(昭和 42 年羽越水害の 2 年前)





昭和 46 年撮影
(昭和 42 年羽越水害から 4 年後)

羽越水害により神林地域の小岩内集落の山斜面の土砂流出の跡や荒川地域の貝附・花立集落の移転状況が確認できる。

小岩内

貝附

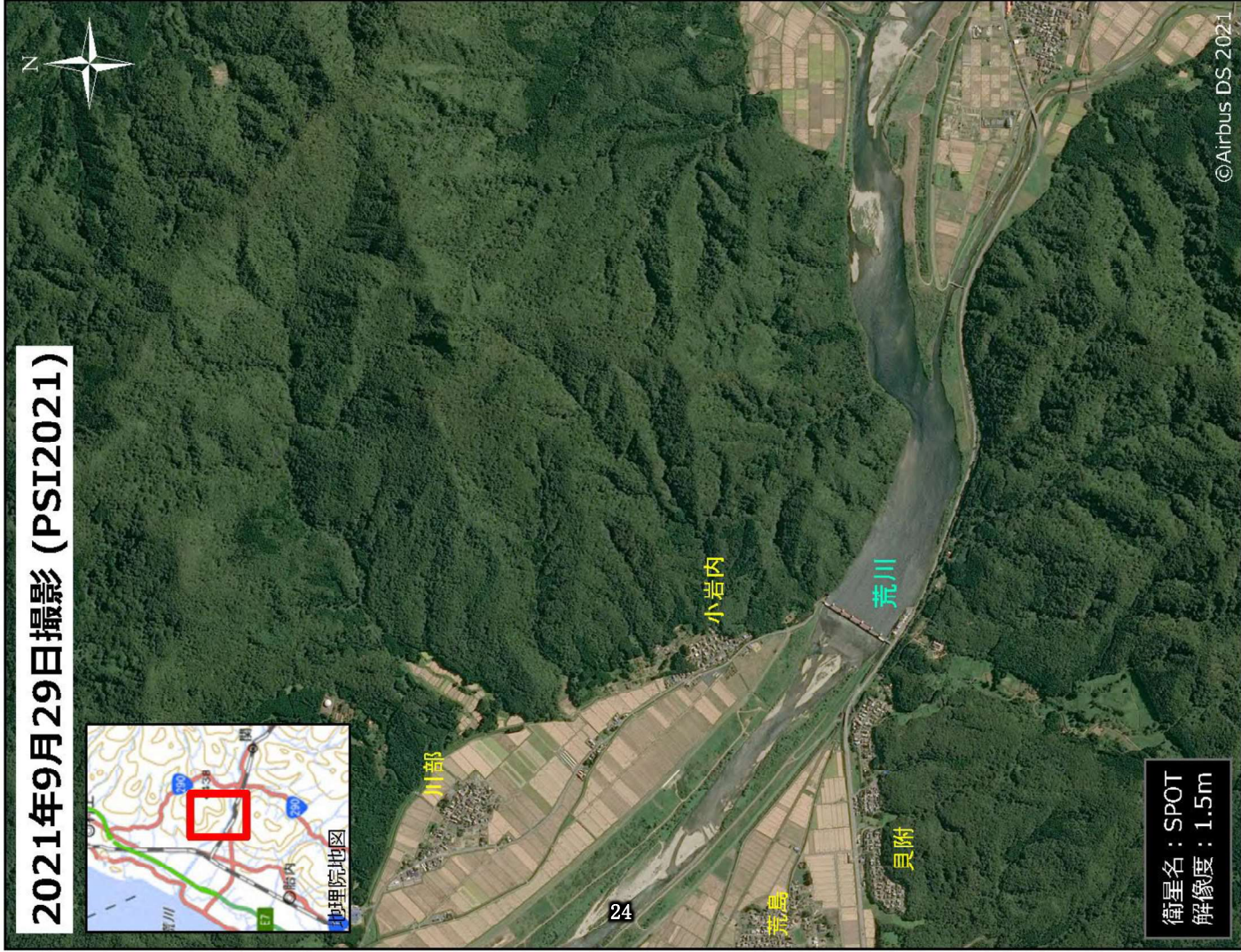
花立



平成 10 年撮影

2022年8月3日からの大雨災害 SPOT衛星撮影画像 新潟県村上市付近

2021年9月29日撮影 (PSI2021)



衛星名：SPOT
解像度：1.5m

©Airbus DS-2021



1:25,000 (A3出力時)

2022年8月5日 10時25分撮影



令和4年8月3日からの大雨
発災前後の衛星写真
(提供：(株)パスコ)

広範囲に斜面崩壊と土石流が発生している様子が分かる。

©Airbus DS-2022