

# 村上市洪水避難地図

## 洪水・土砂災害ハザードマップ 荒川地区版

保存版



### 洪水・土砂災害ハザードマップ（避難地図）について

このマップは、水害・土砂崩れなど災害が発生したとき、各地区の避難場所や防災関係機関などの場所を確かめられるよう作成したものです。

また、河川が越水や破壊した場合に浸水が想定される区域も示しています。この想定される浸水区域以外の区域も、雨の降り方や内水等によっては浸水する場合がありますので注意してください。

災害の恐れのあるときには、すみやかに避難してください。いざというときにあわてず冷静に行動できるよう、日頃から避難場所と避難経路を確認しておきましょう。

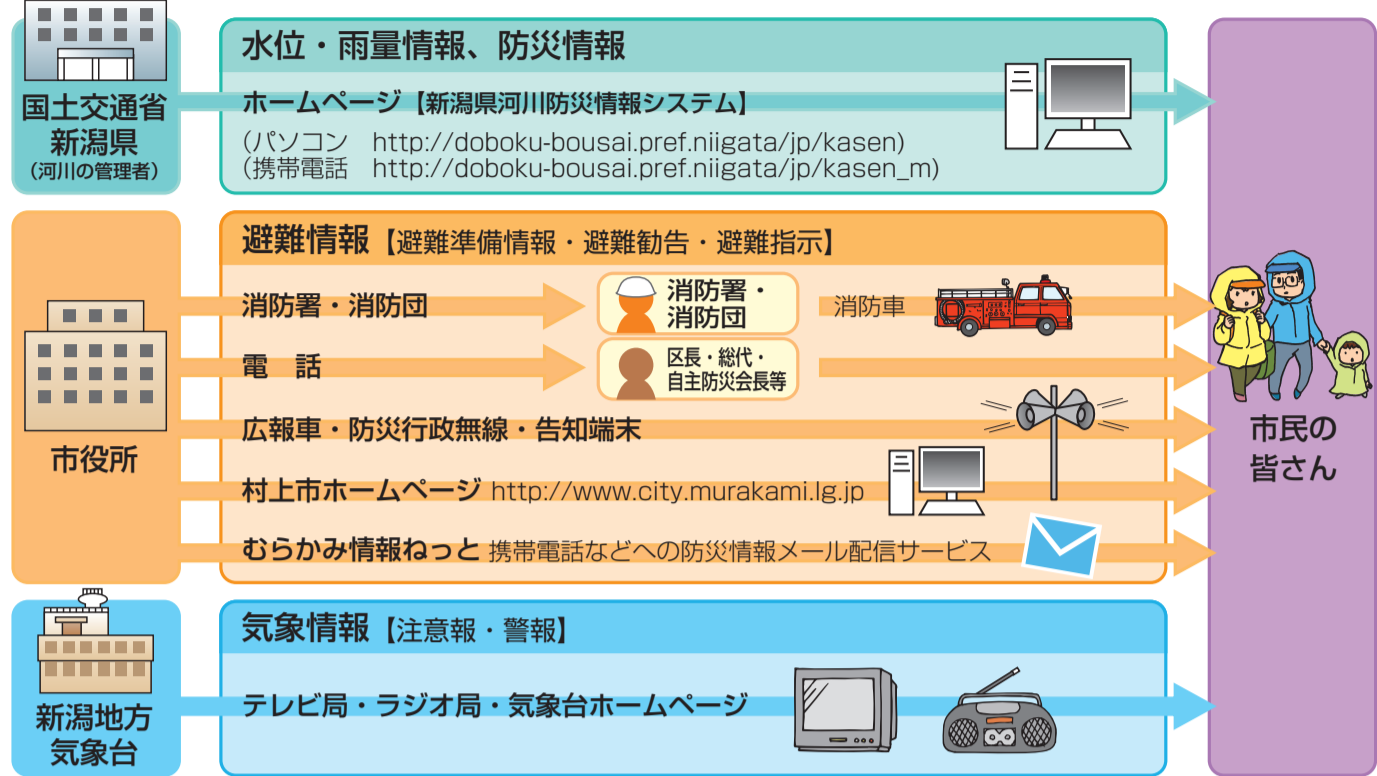
村上市のホームページ（<http://www.city.murakami.lg.jp>）でも公開しています。

村上市 平成22年3月

## 早く安全に避難しよう

### 情報はこのようにして皆さんに伝わります

河川のはん氾の危険性が高まった場合は、市や気象台などから発表される情報に注意し、早めの避難を心がけましょう。避難に関する情報は下の図のような流れで伝達されます。



●村上市の気象情報の発表基準 ※いずれかの数値が予測された場合に気象台が発表

警 報	1時間雨量	3時間雨量	24時間雨量
大雨警報	50mm以上	80mm以上	140mm以上
洪水警報	(かつ総雨量100mm以上)		

●むらかみ防災・防犯情報ねっと

市では、火災発生や不審者情報など防災無線で放送する情報を、無料で携帯電話などにメールで配信します。誰でもどこでも市内全域の情報が受け取れます。また、不審者情報の提供も受けています。

配信する情報

- 地震・津波・風水害などの防災情報
- 火災情報（市内全域）
- 不審者などの防犯情報
- 防災無線で放送する緊急情報

QRコード <http://www.city.murakami.niigata.jp/ml/>

●雨量・河川の水位等をインターネットで提供

【インターネット(パソコン・携帯端末)での公表】

- 新潟県河川防災情報システム
  - パソコン: <http://doboku-bousai.pref.niigata.jp/kasen>
  - 携帯電話: [http://doboku-bousai.pref.niigata.jp/kasen\\_m](http://doboku-bousai.pref.niigata.jp/kasen_m)

### 避難に関する情報と市民の皆さんの行動

河川の水位が上昇し、はん氾の危険性が高まった場合は、河川を管理する国や県から水位や防災に関する情報が発表されます。市は、この情報を目安にして、雨の降り方などを総合的に判断した上で避難に関する情報を発表しますので、市民の皆さんは、ご家族やご近所で協力して安全に避難してください。



#### 水位観測所

●国土交通大臣所管 (地点表示 単位: m)

河川名	観測所名	水防団待機水位	はん氾注意水位	避難判断水位	はん氾危険水位	堤防高
荒川	上関	3.60	4.30	5.90	7.39	10.79
	葛籠山	3.00	3.70	6.57	7.25	10.14

●県知事所管 (標高表示 単位: m)

河川名	観測所名	水防団待機水位	はん氾注意水位	避難判断水位	はん氾危険水位	堤防高
三曲川	宮ノ下	10.39	11.39	13.09	13.39	右岸 16.30 左岸 17.60
	泉ノ町	4.57	5.37	6.50	6.70	右岸 8.26 左岸 9.20
高根川	早稲田	37.95	38.40	39.15	39.73	40.73
	門前川	山辺里	9.60	10.20	10.86	11.46

※下線は零点表示、その他は標高表示

#### 村上市の防災関係機関

●市の機関

機関名	住 所	T E L
村上市役所 (本庁)	村上市三之町1番1号	0254-53-2111
荒川支所・農業委員会	村上市山崎444番地	0254-62-3101
榊林支所・上下水道部	村上市中野5番地	0254-66-6111
新白支所・教育委員会	村上市新白311番地	0254-72-0111
山北支所	村上市南原232番地	0254-77-3111

●警察・消防・医療・その他機関

機関名	住 所	T E L
村上警察署	村上市南原271番3-18	0254-52-0110
村上市消防本部	村上市南原12-8	0254-53-0119
消防分署	村上市大津1669-1	0254-62-3240
榊林分署	村上市牧目1224-1	0254-66-7123
朝日分署	村上市岩沢4887-4	0254-72-1240
山北分署	村上市南原6-35	0254-77-2685
村上市岩倉地区消防会	村上市岩倉10-7	0254-52-4666
村上市社会福祉協議会	村上市三之町1番1号	0254-53-2111
清波病院	村上市南原271番15	0254-50-1900
県立坂野病院	村上市下坂法郎589	0254-62-3111
村上総合病院	村上市田端町12-17	0254-53-2141
村上ほまなす病院	村上市南原中町12-18	0254-53-2890
山北総合病院	村上市田端町16-7	0254-53-2781
村上記念病院	村上市山崎204-1	0254-52-1229
山北徳洲会病院	村上市橋木1340-1	0254-60-5555
新潟中央児童発達センター	新潟市中央区東通町7番町1017番地1	025-227-6802
東北電力東村上営業所	村上市二之町6-36	0120-175-366 (停電・緊急時)
新潟田が又東村上支店	村上市南原1丁目15-24	0254-53-4132

### 助け合いの気持ちを忘れずに

大規模な災害が発生したとき、市や消防などの公共機関ができる行動には限界があります。このため、いざという状況では、自分の身は自分で守る「自助」や、地域で協力して助け合う「共助」の取組が非常に重要です。日頃から近所の方と話し合い、町内会や自主防災組織の活動に積極的に参加するようにしましょう。



#### ●災害時要援護者の支援

お年寄りの方、体の不自由な方、乳幼児などの避難には周りの協力が欠かせません。日頃からコミュニケーションをはかり、「いざ」というときには、できるかぎりその人の身になって避難を支援しましょう。

#### ●自主防災組織

災害に備え、地域の協力体制を整えるとともに、その役割分担を決めておくことは非常に重要です。町内会で「自主防災組織」を結成し、防災についての知識を普及させ、周辺の安全点検を実施するなど、地域に密着した自主防災活動を進めていきましょう。



#### ●防災訓練

町内会や自主防災組織で、地域の人たちの参加を呼びかけて防災訓練を行いましょう。また、市では毎年、防災関係機関とともに総合防災訓練を実施していますので、皆さんの積極的な参加をお願いします。



### わが家の避難地図を作りましょう

#### ●浸水状況や避難所までの経路はお住まいの地域によって異なります

- 洪水ハザードマップを使って、自宅から避難所までの避難経路を記入して避難地図を作ってみましょう。
- ①自宅の位置を確認しましょう。
  - ②自宅付近の浸水の深さを確認しましょう。  
( ) m = ( ) mの浸水区域 例: (0.5) m ~ (1.0) mの浸水区域
  - ③避難所を確認して、自宅との位置関係を調べましょう。
  - ④実際に避難することを考えて、「わが家の避難地図」欄に自宅から避難所までの経路を書き込んでみましょう。
  - ⑤家族全員で確認しましょう。

#### ●避難経路を考える上での注意事項

- 地盤が低く水が集まりやすい場所や土石流、かけ崩れなどの土砂災害が発生する可能性のある区域は、できる限り避けないようにしましょう。
- 過去に浸水した実績のある区域も避けるようにしましょう。

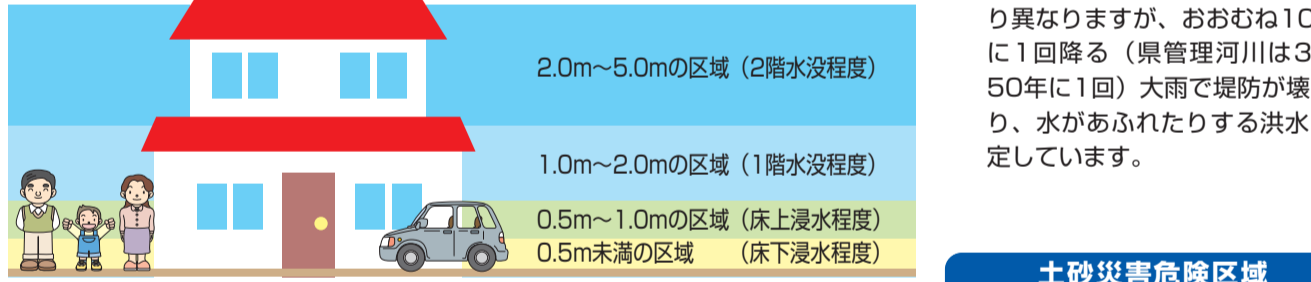
#### わが家の避難地図

○避難地図に記入した経路を実際に歩いて、周辺の状況や所要時間を確認しましょう。  
○実際の災害時は、普段と状況も異なり、避難に時間がかかることを前提に行動しましょう。

村上市役所 総務部総務課防災係  
TEL 0254-53-2111 (内線 316, 317)  
ハザードマップは市ホームページでも公開しています。  
<http://www.city.murakami.lg.jp>

### 洪水ハザードマップの見方

#### ●浸水深の見方 想定される浸水の深さを色別で示しています



#### ●浸水深以外の情報

施設・道路など

- 市役所・支所
- 消防署
- 警察署・交番
- 病院・医療
- 公共施設
- 地区境界
- 鉄道
- 高速道路
- 国道

●土砂災害危険区域

- 土砂災害が発生する可能性のある区域
- 土石流の発生する可能性のある区域
- かけ崩れの発生する可能性のある区域
- 冠すべりの発生する可能性のある区域

●避難所

- 避難所名**  
洪水時でも使用できる避難所を青枠で表示しています。
- 避難所名**  
浸水状況により使用できない場合がある避難所を赤枠で表示しています。  
※別の避難所(青枠)に移動していただくことがあります。

●避難経路

●土砂災害は非常に危険です  
前兆現象に注意し、危険を感じたら速やかに避難しましょう。

●かけ崩れ  
かけ崩れは、地中にしみ込んだ水分が土の抵抗力を弱め、雨や地震などの影響によって急激に斜面が崩れ落ちる現象です。  
前兆現象  
・かけ崩れの水が落ちる。  
・かけ崩れが頻りに起こる。  
・小石がバラバラ落ちてくる。

●土石流  
土石流は、山腹、川底の石や土砂が長雨や集中豪雨などによって一気に下流へと押し流される現象です。  
前兆現象  
・山崩りが頻りに起こる。  
・川が濁り始める。  
・川の流れる音が激しくなる。  
・流木の発生や、流木が滞り始める。

●地すべり  
地すべりは、斜面の一部あるいは全部が地下水の影響を重力によってゆっくりと斜面下方に移動する現象です。  
前兆現象  
・地面に亀裂、段差ができる。  
・樹木が倒れる。  
・斜面から水が湧き出す。

●洪水は雨が原因で発生します。雨の降り方を観察して、早めの対応を心がけましょう。

●1時間に10～20mm  
やや強い雨  
地面に水がたまりやすくなります。また、外にいたり会話音が取りにくくなります。

●1時間に20～30mm  
強い雨  
土砂降りを感じる雨です。視界や小さな水たまりが広がる場合があります。

●1時間に30～50mm  
激しい雨  
バケツをひっくり返したような雨と言われる降り方です。かけ崩れなどが起きやすくなります。

●1時間に50～80mm  
非常に激しい雨  
溝のすくそばにいるような激しい降り方で、しどろしどろと雨がたまりやすくなります。土石流など多くの災害が起きやすくなります。

●1時間に80mm以上  
猛烈な雨  
溝の中にあるような激しい降り方で、崖や堤防が浸水する可能性が非常に高く、最悪な事態が必要です。

### わが家の防災メモ

わが家の避難所	
家族の集合場所	
災害時の連絡先	
その他の連絡先	

#### ●家族・親戚の連絡先

名 前	血液型	電 話 番 号	会社・学校名	会社・学校の連絡先
型	型	型	型	型
型	型	型	型	型
型	型	型	型	型
型	型	型	型	型
型	型	型	型	型

#### 災害用伝言サービスを活用しよう!

●災害用伝言ダイヤル「171」  
局番なしの「171」にダイヤルすると、簡単な方法で伝言の録音と再生ができます。

伝言の録音 171 → 1 → ○○○○(○○○)○○○

ガイダンスが流れます 自宅の電話番号、連絡を取りたい方の電話番号

伝言の再生 171 → 2 → ○○○○(○○○)○○○

●災害用伝言板  
携帯電話各社が開発する「災害用伝言板」で、安否情報の登録と確認ができます。また、事前に設定した相手に情報を登録したことをメールで通知することもできます。  
※詳しい操作方法は、携帯電話各社のホームページなどでご確認ください。

### 避難する際には十分な注意を

洪水のおそれがあるときは、正しい情報入手し、余裕を持った行動を心がけるようにしてください。

#### 日頃の備え

- 非常時に持ち出すものを日頃から用意し、定期的に点検しましょう。
- ハザードマップを使い、避難所や避難経路を確認しておきましょう。
- ご家族やご近所の方などと災害時の行動について話し合っておきましょう。



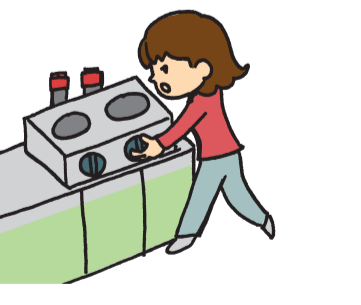
#### 強い雨が降り続くときは

- まず避難の準備をしましょう。
- ラジオやテレビ、インターネットで最新の気象情報、災害情報を確認しましょう。
- 防災行政無線や広報車等にも耳を傾けましょう。
- お年寄りや病気のひとなど避難に時間がかかる人は、周りの方に協力してもらおうと、いつでも避難できるようにしておきましょう。
- 異常や危険を感じたら、ご近所の方や知り合いの方などと連絡を取り合い自主的に避難を開始してください。



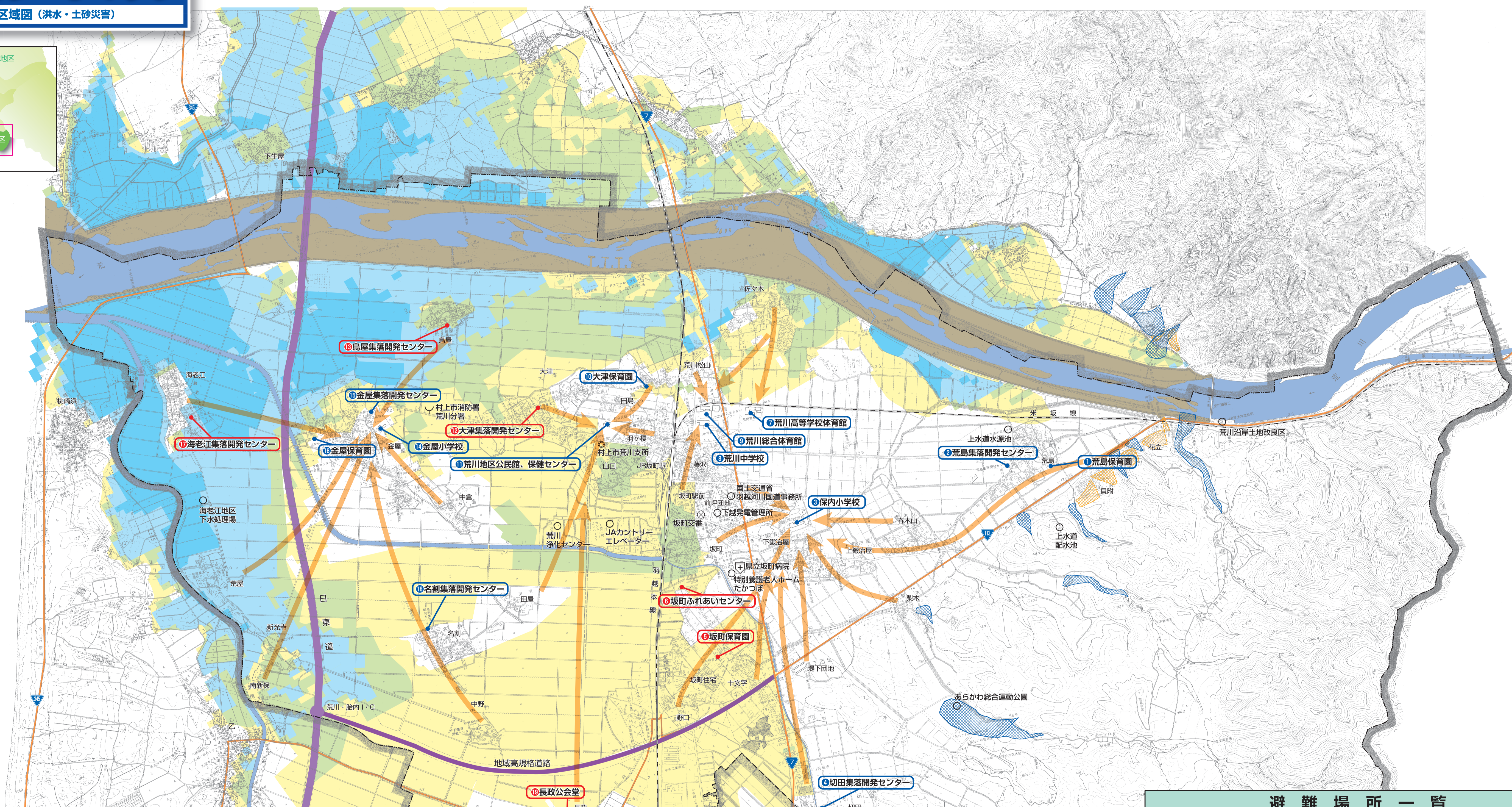
#### 避難するときは

- ガスの元栓を閉め、電気のブレーカーを落とし、戸締まりを確認しましょう。
- 堤防が壊れてはん氾した水は、勢いが強く危険ですので、河川には近づかず、近くにいる人は早めに避難しましょう。
- 過去に浸水したことのある道路や地盤の一部が低くなっている箇所は通らないようにしましょう。
- 土砂災害などで避難経路が通行できなくなった場合は、市や防災関係機関に連絡し、関係者の指示に従って避難しましょう。
- 万一逃げ遅れた場合は、地盤のしっかりとした高い所や丈夫で高い建物の上の階に急いで避難しましょう。



# 荒川地区 災害ハザードマップ

危険区域図 (洪水・土砂災害)



### 凡 例

浸水想定区域の対象河川	避難施設
土砂災害危険区域	避難施設 (浸水あり)
土石流危険区域	避難経路
かけ崩れ発生危険区域	その他施設
地すべり発生危険区域	市役所・支所
主要道路	消防署
鉄道	警察署・交番
高速道路	病院・医院
国道	地区境界
	公共施設

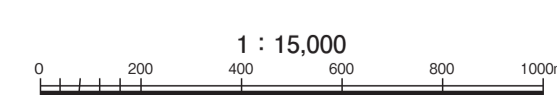
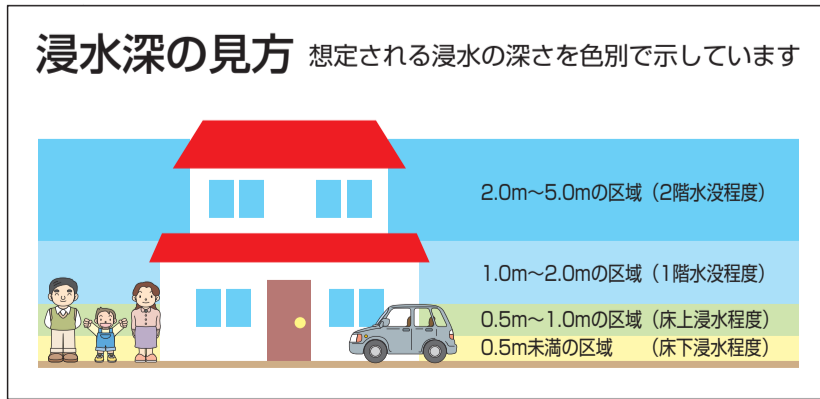
### 洪水ハザードマップについて

■洪水ハザードマップとは？  
洪水ハザードマップは、河川がはん濫したときにどこがどのくらい浸水するかを表した浸水想定区域図とともに、どこへどのように避難したらよいかなどをまとめたものです。

■対象となる河川は？  
国管理河川(荒川)、県管理河川(荒川、三面川、石川、大川水系)で、浸水のおそれがある区域を公表した浸水想定区域図に基づき作成しています。

■洪水の想定は？  
河川の大きさや整備の状況により異なりますが、概ね30年～100年に1回降る大雨で堤防が壊れたり、水があふれたりする洪水を想定しています。  
※色分けで示した河川以外の川のはん濫や、内水(河川に排水できずにぼんぼんした水)により、想定より広い範囲への浸水や深い浸水、想定していない範囲への浸水が発生することがあります。

■土砂災害危険区域について  
新潟県でとりまとめたデータ(土石流、かけ崩れ、地すべり危険区域)をもとに掲載しています。



### 避難場所一覧

施設名(拠点◎) (※数字は水害を除く)	所在地	構造・規模等(m)					
		電話(0254)	構造	校舎等	体育館	計	収容人数
1 荒島保育園	荒島1004	62-4192	木造	442		442	147
2 荒島集落開発センター	荒島1712-1	62-4797	木造	186		186	62
3 ◎保内小学校	下鍛冶屋264-2	62-2302	鉄筋コン	6,081	1,487	7,568	2,522
4 切田集落開発センター	切田641	62-4244	木造	165		165	55
5 坂町保育園	坂町623-170	62-3073	木造	518		518	172
6 坂町ふれあいセンター	坂町3265-3	62-5075	木造	309		309	103
7 荒川高等学校体育館	坂町2616-4	62-2503	鉄筋コン		2,631	2,631	877
8 ◎荒川中学校	坂町2510	62-3251	鉄筋コン	6,317	1,500	7,817	2,605
9 ◎荒川総合体育館	坂町2533	62-3248	鉄筋コン		7,365	7,365	2,455
10 大津保育園	大津8-1	62-3034	木造	452		452	150
11 ◎荒川地区公民館、保健センター	羽ヶ榎104-25	62-3050	鉄筋コン	3,393		3,393	1,131
12 大津集落開発センター	大津259-1	62-5426	木造	231		231	77
13 鳥屋集落開発センター	鳥屋98-3	62-2305	木造	186		186	62
14 ◎金屋小学校	金屋2014-1	62-2050	鉄筋コン	3,640	1,170	4,810	1,603
15 金屋集落開発センター	金屋2804-2	62-5132	木造	214		214	71
16 金屋保育園	金屋2142-1	62-2355	鉄筋コン	779		779	259
17 海老江集落開発センター	海老江1131	62-3377	木造	236		236	78
18 名割集落開発センター	名割955	62-5079	木造	152		152	50
19 長政公会堂	長政228-2	62-2153	木造	150		150	50